

Shoda dosaženého vzdělání a vykonávaného zaměstnání – 2016

Mgr. Gabriela Doležalová

Praha 2017



OBSAH

1. Úvodem	3
2. Obsah, cíle a metodika analýzy	3
2.1. Používané pojmy a klasifikace	5
2.2. Kritéria shody získaného vzdělání a vykonávaného zaměstnání	5
3. Shoda získaného vzdělání a vykonávaného zaměstnání.....	7
3.1. Celkové hodnocení shody získaného vzdělání a vykonávaného zaměstnání.....	7
3.2. Shoda získaného vzdělání a vykonávaného zaměstnání ve skupinách oborů– hodnocení shody u vyučených	10
3.3. Shoda získaného vzdělání a vykonávaného zaměstnání ve skupinách oborů – hodnocení shody u maturantů OV	15
4. Shoda zaměstnání a vzdělání.....	21
4.1. Zaměstnání vykonávaná pracovníky, kteří jsou pro výkon dané činnosti vzděláni.....	21
4.2. Zaměstnání vykonávaná převážně pracovníky, kteří pro výkon dané činnosti nebyli vzděláni	23
4.3. Přehled zaměstnání, která nejčastěji vykonávají vyučení a maturanti sledovaných skupin oborů vzdělání.....	26
4.4. Vzdělání pracovníků vykonávajících jednotlivé profese	29
5. Vývoj dosažené shody získaného vzdělání a vykonávaného zaměstnání (2005, 2009 a 2013)	29
5.1. Hodnocení vývoje dosažené shody vykonávaného zaměstnání a získaného vzdělání podle dosažené úrovně vzdělání – vyučení a maturanti	30
5.2. Vývoj dosažené shody vykonávaného zaměstnání a získaného vzdělání v nejčtetnějších oborech vzdělání.....	32
6. Závěrečné shrnutí	35
7. Přílohy.....	37

Shoda dosaženého vzdělání a vykonávaného zaměstnání – 2016

Mgr. Gabriela Doležalová

Vydal Národní ústav pro vzdělávání, školské poradenské zařízení a zařízení pro další vzdělávání pedagogických pracovníků, Praha 2017

© NÚV 2017

Korektura: oddělení pro informační a publikační činnost

1. Úvodem

Analytická studie Shoda dosaženého vzdělání a vykonávaného zaměstnání – 2016 přináší jednu z možností hodnocení problematiky uplatnění absolventů ve sféře práce. Ve studii se sleduje, do jaké míry je získané vzdělání uplatňováno ve vykonávaném zaměstnání. Sledování probíhá ve dvou rovinách. V první jde o to, zda absolventi naleznou uplatnění v příslušném profesním oboru, a to jak z hlediska dosažené úrovně vzdělání, tak i z pohledu odborného zaměření. Ve druhé rovině sledujeme, jaké původní vzdělání mají pracovníci v jednotlivých zaměstnáních. Studie vychází z analýzy údajů získaných ve Výběrovém šetření pracovních sil (VŠPS) a navazuje na předešlá šetření v této problematice za roky 1996, 2001, 2005 a zejména za roky 2009 a 2013.

Analýza se věnuje určení shody získaného vzdělání a vykonávaného zaměstnání z hlediska odbornosti. Hodnocením shody posuzuje využití kvalifikace absolventů nejen z hlediska úrovně dosaženého vzdělání, ale i z hlediska vhodnosti absolvovaného vzdělání pro výkon příslušného zaměstnání. Pro hodnocení souladu mezi vzděláním a zaměstnáním je použita čtyřstupňová škála – úplná shoda, částečná shoda, dílčí neshoda a hrubá neshoda. Hodnocení se realizuje na více úrovních. Základní rozdělení je podle kategorií vzdělání na vyučené a maturanty středního odborného vzdělávání. Sleduje se úroveň shody zejména u absolventů do pěti let od ukončení vzdělávání (tj. ve věku 20–24 let) a výsledky se srovnávají s hodnotami všech ekonomicky aktivních lidí. Důležitý rozměr hodnocení podává i analýza stavu uplatnění absolventů vybraných skupin oborů vzdělání.

Zajímavé informace o uplatnění absolventů v jednotlivých zaměstnáních podává čtvrtá kapitola, která se věnuje zjišťování opačného vztahu, tj. jaké vzdělání mají pracovníci jednotlivých zaměstnání. Zajímalo nás, která zaměstnání vykonávají pracovníci, kteří pro danou činnost byli připravováni, a která zaměstnání naopak ti pracovníci, kteří se pro výkon dané činnosti nepřipravovali.

Poslední část je věnována sledování vývoje dosažené shody získaného vzdělání a vykonávaného vzdělávání (v období 2009 až 2016). Uvádí základní zjištěné tendence vývoje shody vzdělání a vykonávaného zaměstnání, a to v členění na vyučené a maturanty odborného vzdělávání. Pozornost je věnována absolventům škol a především hodnocení hrubé neshody, tj. podílů těch, kteří na svých pracovních pozicích vůbec neuplatňují své dosažené vzdělání.

2. Obsah, cíle a metodika analýzy

Jak již bylo zmíněno v úvodu, šetření shody získaného vzdělání a získaného zaměstnání má již jistou tradici. Do značné míry byla zachována stejná struktura analýzy, ve většině analýz byla použita stejná metodika (případně s malými změnami) a stejné kategorie na vymezení zájmových skupin obyvatelstva (to nebylo možné ve všech případech). Umožňuje nám to srovnání a sledování vývoje v této oblasti.

Datová základna vychází z Výběrového šetření pracovních sil (VŠPS). Metodika sběru dat umožňuje korektně zpracovat jenom dvě kategorie úrovně vzdělání – vyučené a maturanty v odborném vzdělávání. Pro uvedené dvě kategorie pro přehlednost a čitelnost používáme zjednodušené názvy – „vyučení“ (odpovídají současnému stupni vzdělání „střední vzdělání s výučním listem“ – kategorie E+H) a „maturanti OV“ (odpovídají současnému stupni „střední vzdělání s maturitní zkouškou“, jde ovšem pouze o kategorie L0 a M – tedy odborné vzdělání).

Hodnocení shody získaného vzdělání a vykonávaného zaměstnání se provádí na stejné čtyřstupňové škále jako v předešlých šetřeních – **úplná shoda, částečná shoda, dílčí neshoda a hrubá neshoda**. Protože ve VŠPS není uváděn obor vzdělání, ale pouze skupina

oborů vzdělání respondentů, můžeme shodu vzdělání a zaměstnání hodnotit pouze tak, že je za **zaměstnání, pro které je absolvent připravován, považováno takové, které koresponduje alespoň s jedním oborem vzdělání vyskytujícím se v dané skupině oborů.**

Vyhodnocení shody dosaženého vzdělání (přípravy ve skupině oborů) a vykonávaných zaměstnání bylo podle jednotné metodiky provedeno odbornými pracovníky NÚV (garanty oborů vzdělání), a to samostatně pro každou uvedenou skupinu oborů. Znamená to, že posouzení zejména v oblasti úplné shody či hrubé neshody je individuální z hlediska skupiny oborů. Stejná vykonávaná zaměstnání jsou hodnocena podle faktické úrovně shody vzdělání a zaměstnání, tedy z hlediska možnosti využití vzdělání absolventa.

Cíle analýzy:

- získání informací o uplatnění absolventů středního odborného vzdělání z hlediska shody získaného vzdělání (kvalifikace) a vykonávaného zaměstnání podle kategorií vzdělání v jednotlivých skupinách oborů vzdělání,
- doplnit analýzu o informace z roztřídění zaměstnání na ta, která jsou vykonávaná v převažující míře pracovníky připravenými pro příslušnou práci, a naopak ta, která jsou vykonávaná pracovníky, kteří se pro výkon příslušné činnosti nepřipravovali,
- získání náhledu do vývoje hodnocení shody získaného vzdělání a vykonávaného zaměstnání (2009 až 2016).

Nejvýše dosažené vzdělání členíme:

podle úrovně dosaženého vzdělání – vyučení a maturanti středního odborného vzdělávání (OV)

podle skupin oborů vzdělání – vybrané skupiny oborů vzdělání

Informatické obory	INFO
Hornictví, těžební průmysl	HORN
Strojírenství a strojírenská výroba	STRO
Elektrotechnika, telekomunikace, výpočetní technika	ELEKT
Technická chemie a chemie silikátů	CHEMIE
Potravinářství a potravinářská chemie	POTR
Textilní výroba, oděvnictví, kožedělná a obuvnická výroba	TEXKUŽ
Stavebnictví, geodézie a kartografie	STAV
Zemědělství, lesnictví a rybařství	ZEMĚ
Zdravotnictví	ZDRA
Ekonomika a administrativa	EKON
Gastronomie, hotelnictví a turismus	GASTR
Obchod (provoz, sklad, prodavači)	OBCH
Osobní a provozní služby	SLUŽ
Vzdělávání učitelů a pedagogické vědy	PEDA
Umění a užité umění	UMĚNÍ

Podle věku rozlišujeme tři věkové kategorie absolventů:

- **20 až 24 let**, tj. přibližně do 5 let po absolvování střední školy,
- **25 až 29 let**, tj. přibližně od 5 do 10 let po absolvování střední školy,
- **všichni ekonomicky aktivní obyvatelé** (zaměstnaní a nezaměstnaní), tj. získáme přehled o celkovém rozložení pracovníků.

2.1. Používané pojmy a klasifikace

Pojmy:

- **absolvent** – ve studii často používáme termín absolvent, který vesměs není jednoznačně definován. Obecněji se dá za absolventa nějakého oboru považovat každý, kdo ukončí vzdělávání v daném oboru. V analýze zaměřujeme pozornost hlavně na uplatnění mladých lidí, z toho důvodu je zde absolvent chápán jako mladý člověk do pěti let od ukončení vzdělávání, tj. ve věku 20–24 let a 25–29 let.

Analýza tedy zahrnuje ve věkové kategorii 20–24 let absolventy s maturitou, kteří ukončili studium v letech 2011 až 2015, a vyučené, kteří ukončili přípravu v letech 2010 až 2014 (v obou případech s minimálně ročním rozptylem). **Hodnotí se přitom zaměstnání, které vykonávali v roce 2016.** U nezaměstnaných se vychází z jejich posledního vykonávaného zaměstnání. Absolventi, kteří dosud nepracovali, nejsou předmětem šetření.

- **EAO** - obyvatelé ekonomicky aktivní, tj. pracovní síla – jednotlivci, kteří dosáhli minimálně patnácti let věku a současně splňují kritéria, na jejichž základě mohou být zařazeni mezi **zaměstnané** či **nezaměstnané**. Ostatní obyvatelé (děti, studenti denního studia, důchodci, ženy v domácnosti atp.) nejsou zařazeni mezi pracovní sílu.

Klasifikace:

Pro hodnocení **profesní struktury** byla využita jako základ **Klasifikace CZ-ISCO**, která vychází z metodických principů mezinárodní klasifikace ISCO-08. Je založena na dvou hlavních principech, kterými jsou druh vykonávané práce (pracovní místo) a úroveň dovedností. Zaměstnání, jež vyžadují vykonávání stejných úkolů, by měla být vždy zařazena na stejném místě, i když se požadované formální vzdělání nebo kvalifikace konkrétního zaměstnance mohou mezi jednotlivými zeměmi i mezi jednotlivými osobami lišit. Klasifikaci ISCO používá MPSV i Český statistický úřad a zahrnuje 10 hlavních skupin povolání.

Při hodnocení vzdělání pracovníků se vycházelo z **Nařízení vlády ze dne 31. května 2010 o soustavě oborů vzdělání v základním, středním a vyšším odborném vzdělávání**, které uvádí soustavu oborů, vč. skupin oborů a kategorií vzdělání. Např. obor „Nástrojař“ se označuje kódem 23-52/H01, kde 23 je kód hlavní skupiny (Technické vědy a nauky), 23 je kód skupiny (Strojírenství a strojírenská výroba) a H je kategorie dosaženého vzdělání (střední odborné vzdělání s výučním listem).

Vzhledem k tomu, že pracujeme s daty z VŠPS, uvádějícími přepočtené skutečné počty osob ze sledovaného vzorku, není možné korektní porovnání a detailnější zpracování. Základní nevýhoda výběrových šetření tkví v tom, že se nešetří celá populace, ale pouze její zlomek a na základě statistických metod jsou pak zjištěná data zobecněna na celou populaci. Není tedy možné ani sledovat vývoj shody vykonávaného zaměstnání a získaného vzdělání „osob“. Ve studii se proto orientujeme především na procentní podíly.

2.2. Kritéria shody získaného vzdělání a vykonávaného zaměstnání

Rozhodování o způsobu hodnocení shody získaného vzdělání a vykonávaného zaměstnání je ovlivněno možnostmi, které nám poskytují získaná vstupní data. Vstupními daty jsou výsledky z Výběrového šetření pracovních sil ČR (VŠPS) zpracované Českým statistickým úřadem (ČSÚ). Data o dosaženém vzdělání jsou zakódovány podle Klasifikace oborů vzdělání (CZ-ISCED- F 2013), ale pro naše účely byly převedeny do Soustavy oborů vzdělávání. Některé skupiny používané ve VŠPS byly spojeny, aby výstup pro oblast středních škol byl srovnatelný se skupinami oborů, které jsou běžné v našem školství. Pro účel našeho

hodnocení byly vybrány pouze skupiny oborů s větším počtem absolventů středního vzdělání (seznam skupin oborů, včetně použitých zkratk, které jsou zahrnuty do hodnocení shody, je uveden v úvodní části kapitoly).

Výstupní data VŠPS poskytují podrobnou identifikaci vykonávaného zaměstnání – klasifikace zaměstnání CZ-ISCO na čtvrté úrovni poskytla do našeho vzorku téměř 450 druhů zaměstnání. V předchozích šetřeních (2009 a starších) byla používána klasifikace KZAM, která byla nahrazena klasifikací CZ-ISCO. Jednotlivé druhy zaměstnání tak nejsou zcela srovnatelné se staršími výstupy.

V důsledku charakteristiky vstupních dat VŠPS, která neuvádějí přesný obor vzdělání respondentů, můžeme **shodu mezi dosaženým vzděláním a vykonávaným zaměstnáním hodnotit pouze tak, že za zaměstnání, pro něž je absolvent připravován, je považováno takové, které koresponduje alespoň s jedním oborem vzdělání vyskytujícím se v dané skupině oborů¹.**

Pro hodnocení souladu mezi vzděláním a zaměstnáním byla použita stejná čtyřstupňová škála jako v předešlých šetřeních. Kritéria hodnocení byla vyjádřena následovně:

A – úplná shoda – absolvent byl pro uvedenou činnost (práci) v některém z oborů skupiny přímo připravován.

B – částečná shoda – absolvent nebyl připravován přímo pro uvedenou činnost (práci), ale jeho uplatnění v dané činnosti je značně logické (odpovídající neboli přiměřené – např. absolvent skupiny strojírenství pracuje jako důlní či hutní technik).

C – dílčí neshoda – absolvent nebyl připravován pro uvedenou činnost (práci) v žádném oboru skupiny, ale jeho uplatnění v dané činnosti lze alespoň vzdáleně akceptovat, není v protikladném vztahu s jeho přípravou (absolvent skupiny strojírenství, stavebnictví apod. oborů SOŠ pracuje jako obchodní agent, celník apod. – lze předpokládat, že toto uplatnění poskytuje alespoň v části případů možnost dílčího uplatnění získaných znalostí a dovedností).

D – hrubá neshoda – uplatnění absolventa v dané činnosti (práci) je v protikladu s jeho přípravou, absolvent vůbec nevyužívá svou kvalifikaci, v této činnosti nemá co pohledávat (např. absolvent skupiny strojírenství nebo stavebnictví pracuje jako barman, kuchař či jako sekretářka).

Pro sjednocení náhledu jednotlivých hodnotitelů byla stanovena další upřesnění:

- ❖ je-li vykonávána dělnická práce, která odpovídá skupině oborů (vyučený by měl zařazení A),
 - pak absolvent středního odborného vzdělání s MZ dostává hodnocení:
 - B – za předpokladu, že uvedená práce je náročnější na kvalifikaci,
 - C – když k výkonu této dělnické práce není vyšší úroveň vzdělání potřebná;
- ❖ je-li vykonávána práce určená pro pracovníka s maturitou odpovídající skupině oborů (hodnocení A), pak pokud ji vykonává pracovník vyučený, dostává hodnocení B;
- ❖ pokud absolvent vykonává práci ředitele či vedoucího,
 - je-li oborová shoda a vzdělání s maturitou, pak je absolvent hodnocen A, vyučený má C,
 - není-li oborová shoda, dostává absolvent s maturitou C (je alespoň částečně připravován pro řízení), vyučený dostává hodnocení D;

¹ V rámci skupiny oborů získávají žáci nejen výrazný společný základ všeobecného vzdělání, ale i odborné složky vzdělání, takže lze tento přístup považovat za přijatelný. Také kompetence získané v rámci jednoho oboru skupiny jsou přenositelné v podstatně větší míře v rámci do profesí odpovídajících oborům skupiny, než do oborů jiných skupin.

- ❖ úředníci ve vztahu k výrobě – pokud jsou pouze vyučeni, jsou hodnoceni obvykle C, s výjimkou dílenských plánovačů, kteří jsou hodnoceni B;
- ❖ uplatnění v zaměstnání prodavač ve stáncích se hodnotí stupněm D (kromě vyučených prodavačů, kteří i zde mají A), v zaměstnání prodavač v obchodě se hodnotí podle možnosti využití vzdělání v dané skupině oborů;
- ❖ uplatnění jako řidiči – hodnotí se D, kromě alespoň částečné oborové shody – tj. např. vyučení strojaři A, odstupňovaně některé další skupiny oborů (zemědělci – hodnotíme B), absolventi ze skupin textil-oděv, stavebnictví apod. – pokud pracují jako řidiči, jsou hodnoceni D. Jestliže dělají řidiče absolventi s maturitou, jsou hodnoceni lépe než D jen výjimečně (např. řidič speciálních vozidel – C).

Vyhodnocení shody dosaženého vzdělání (přípravy ve skupině oborů) a vykonávaného zaměstnání bylo podle jednotné metodiky provedeno odbornými pracovníky NÚV (garanty oborů vzdělání), a to samostatně pro každou uvedenou skupinu oborů. Při zpracování dat za rok 2016 byla provedena kontrola a úprava hodnocení. Znamená to, že posouzení zejména v oblasti úplné shody či hrubé neshody je individuální z hlediska skupiny oborů. Stejná vykonávaná zaměstnání (např. řidič, prodavač) jsou hodnocena podle faktické úrovně shody vzdělání a zaměstnání, tedy z hlediska možnosti využití vzdělání absolventa.

Z uvedených definicí shody je zřejmé, že i při použití čtyřstupňové škály je výrazný rozdíl mezi prvními třemi hodnotami škály (A, B, C), kdy absolvované vzdělání je vhodné (i když jenom částečně) pro výkon daného zaměstnání, a hodnocením D – **hrubá neshoda, kdy získané vzdělání není využito a naprosto neodpovídá práci, kterou absolvent vykonává.**

Používáme stejnou metodologii jako u předešlých šetření z důvodu lepší možnosti **srovnávání výsledků, zejména výsledků získaných v šetřeních** zpracovaných za rok 2005, 2009 a 2013. Srovnání však skýtá řadu nedostatků a problémů (např. změna klasifikace zaměstnání).

3. Shoda získaného vzdělání a vykonávaného zaměstnání

Shoda získaného vzdělání a vykonávaného zaměstnání je hodnocena z hlediska odbornosti získaného vzdělání. Hodnocení **z hlediska odbornosti** znamená, že budeme zjišťovat využití kvalifikace absolventů nejenom z hlediska úrovně dosaženého vzdělání, ale i z hlediska vhodnosti absolvovaného vzdělání pro výkon příslušného zaměstnání.

3.1. Celkové hodnocení shody získaného vzdělání a vykonávaného zaměstnání

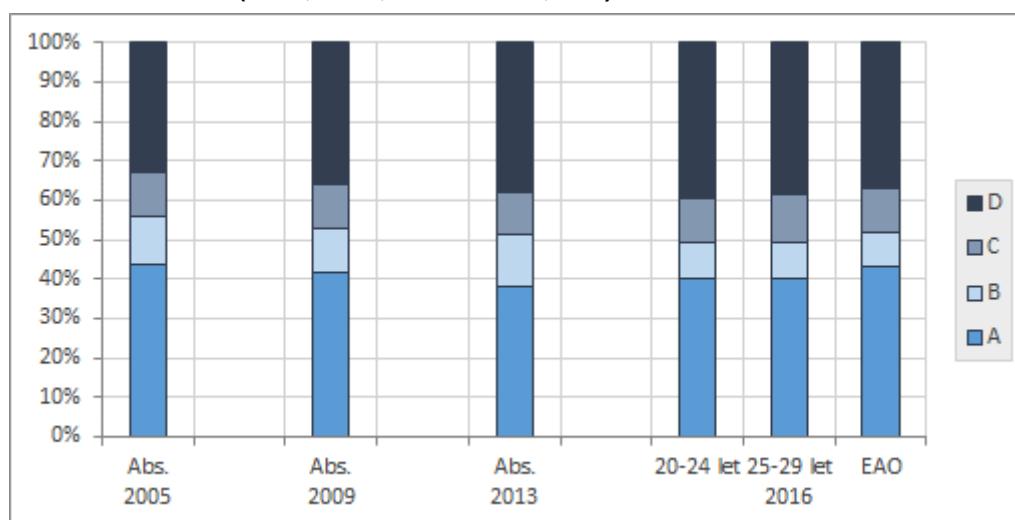
Tato část kapitoly se zabývá hodnocením shody získaného vzdělání a vykonávaného zaměstnání absolventů středního odborného vzdělávání v celkovém pohledu. V první části je hodnocení provedeno jenom podle věku pro věkové kategorie 20–24letí, 25–29letí a všichni EAO, a to za celek, tj. nerozlišuje se dosažené střední vzdělání (obr. 1). V další části je uvedeno hodnocení v rozlišení podle kategorie dosaženého středního vzdělání (obr. 2). Pro možnost srovnání z hlediska vývoje jsou zde uvedeny i výsledné hodnoty za všechny absolventy (20–29leté) z předešlých šetření v roce 2005, 2009 a 2013.

Rozlišujeme čtyři úrovně dosažené shody získaného vzdělání a vykonávaného zaměstnání – úplná shoda, částečná shoda, dílčí neshoda a hrubá neshoda. **Při hodnocení se zaměříme především na dvě hraniční kategorie, tj. úplnou shodu a hrubou neshodu.** Výstupy z hodnocení shody v roce 2016 ukazují, že ze všech sledovaných EAO s ukončeným středním vzděláním (vyučení a maturanti OV) jich **43 % pracuje na pozicích v úplné shodě** se svým

dosaženým vzděláním, dalších 9 % v částečné shodě (tj. využívá svoji kvalifikaci jenom částečně) a 11 % v dílčí neshodě. Poměrně vysoký, **37%** podíl EAO s ukončeným středním vzděláním **pracuje na pozicích, které lze hodnotit, že jsou v hrubé neshodě se získanou kvalifikací a vzděláním** (tj. absolventi dokončené vzdělání a kvalifikaci ze středního odborného vzdělání ve svém zaměstnání vůbec nevyužívají).

Srovnávání situace shody vzdělání a zaměstnání podle věku přináší zajímavá zjištění. Absolventi obou věkových kategorií (20–24letí i 25–29letí) se ve srovnání se všemi EAO uplatnili ve větší míře na pozicích, které lze zhodnotit tak, že jsou v hrubé neshodě se získaným vzděláním. A naopak méně jich pracuje na pozicích, které jsou v úplné shodě s jejich vzděláním. Rozdíly mezi mladými absolventy a všemi EAO jsou pouze v řádu několika procentních bodů.

Obr. 1: Celkové hodnocení shody absolventů středního odborného vzdělávání a všech EAO (2005, 2009, 2013 a 2016; v %)



A – úplná shoda, B – částečná shoda, C – dílčí neshoda, D – hrubá neshoda

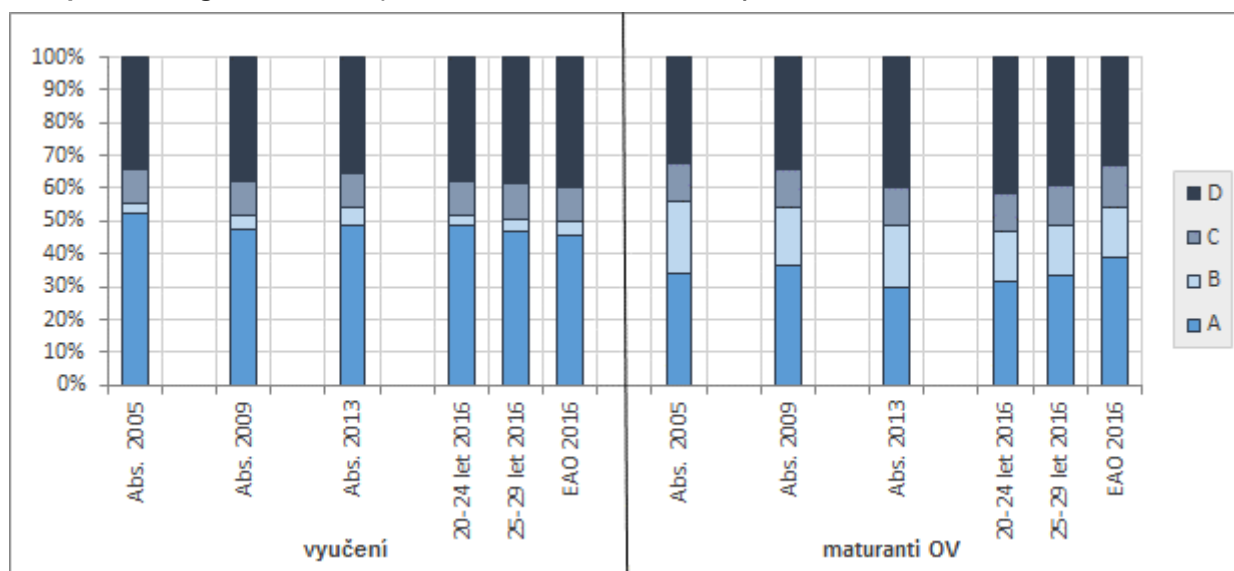
Z hlediska vývoje shody získaného vzdělání a vykonávaného zaměstnání je zajímavé sledování vývoje od roku 2005 ve dvou hlavních kategoriích hodnocení shody – úplné shody a hrubé neshody. Podíl mladých lidí (20–29 let), kteří pracují na pozicích vyhodnocených tak, že jsou v úplné shodě se získaným vzděláním, v daném zkoumaném období 2005 až 2016 kolísá. V období 2005 až 2013 klesl ze 43 % v roce 2005 na až na úroveň 38 % v roce 2013. V posledním období ale podíl absolventů pracujících v úplné shodě mírně narostl na 40 % v roce 2016, což je pravděpodobně i odrazem lepšího postavení absolventů na trhu práce a jejich snazším uplatněním.² Podíl 20–29letých, kteří pracují na pozicích v hrubé neshodě se svým získaným vzděláním, se v celém sledovaném období navyšoval až na 39 % v roce 2016 (v roce 2005 jenom 33 %). Za sledované desetiletí tedy mírně poklesl podíl absolventů pracujících v úplné shodě se svým vzděláním, ale současně výrazněji narostl podíl pracujících absolventů v hrubé neshodě, tj. v zaměstnání, pro které absolvent nebyl připravován a nevyužívá zde svou kvalifikaci.

Rozdělení absolventů **podle kategorií vzdělání** přináší další rozměr našemu hodnocení shody získaného vzdělání a vykonávaného zaměstnání (obr. 2). Mezi maturanty a vyučenými jsou výrazné rozdíly zejména ve dvou kategoriích – úplné shody a částečné shody. V další důležité kategorii, hrubé neshodě, jsou na tom v řadách mladých lidí (20–29letých) o něco hůře maturanti OV ve srovnání s vyučenými.

² Potvrzují to i výsledky analýz nezaměstnanosti absolventů škol. Více viz. Úlovec, M.: Nezaměstnanost absolventů škol se středním a vyšším odborným vzděláním – 2016. Praha, NÚV, 2016. Dostupné na: <http://www.infoabsolvent.cz/Temata/PublikaceAbsolventi?Stranka=9-0-138>

Vyučení dosahují poměrně vysoké úrovně **úplné shody** (46 %), zřetelně vyšší než maturanti OV (39 %). V řadách maturantů OV je vysoký podíl těch, kteří jsou se svou pracovní pozicí zařazeni pouze do **částečné shody** (15 %)³. V součtu všech, co se jejich získané vzdělání shoduje (alespoň částečně) s vykonávaným zaměstnáním, jsou na tom maturanti OV o něco lépe (54 %) ve srovnání s vyučenými (50 %). Je to dáno tím, že obory středního odborného vzdělání jsou koncipovány se širokým odborným základem a umožňují kvalifikované uplatnění absolventů v zaměstnáních s volnější vazbou na konkrétní obor vzdělání. Proto je mnohem vyšší podíl těch, kteří spadají do kategorie částečné shody, u maturantů OV než u vyučených. Obory středního vzdělání s výučním listem naopak připravují absolventy pro jedno či několik konkrétních povolání a často jsou při přijímání do zaměstnání rozlišovány ještě užší kvalifikace, než které odpovídají vzdělání. Je nutné si uvědomit, že pokud bychom shodu zjišťovali uvnitř skupin oborů, tak podíl absolventů s úplnou shodou by byl nižší. Například ve strojírenských učebních oborech je výrazný rozdíl mezi přípravou automechanika a obráběče, a vzájemné zastoupení by tak neodpovídalo úplné shodě. Skutečné hodnoty úplné shody zejména u vyučených jsou tedy nižší.

Obr. 2: Celkové hodnocení shody absolventů středního odborného vzdělávání a všech EAO podle kategorií vzdělání (2005, 2009, 2013 a 2016, v %)



A – úplná shoda, B – částečná shoda, C – dílčí neshoda, D – hrubá neshoda

Úroveň **hrubé neshody** absolventů (20-29 let) je u obou kategorií vzdělání vysoká – u vyučených 38 % a u maturantů OV až 40 % pracuje na pozicích, které vůbec neodpovídají jejich dosaženému vzdělání, nenacházíme tam oborovou ani jinou shodu. Absolvent tedy nevyužívá své získané kvalifikace. Ve sledovaném období 2005-2016 došlo k menším změnám u vyučených než u maturantů OV – u obou skupin ale narostl podíl těch, kteří pracují na pozicích v hrubé neshodě se svým vzděláním, a klesl podíl těch, jejichž zaměstnání je v úplné shodě s jejich dosaženým vzděláním. U maturantů OV (20-29 let) poklesl i podíl pracujících v částečné shodě se svým vzděláním.

Vysoké hodnoty hrubé neshody na jedné straně poukazují na nesoulad mezi strukturou i objemy absolventů a strukturou trhu práce, na druhé straně mohou být důsledkem nevhodné volby vzdělávací dráhy a následně i povolání. Vliv mají i možnosti nalezení odpovídajícího zaměstnání či spokojenost absolventa s pracovními a finančními podmínkami zaměstnání. Vysoké hodnoty však ukazují i na adaptabilitu a flexibilitu absolventů. Výsledné zjištění, kromě jiného, vede i k potřebě informovat potenciální studenty jednotlivých oborů o možnostech

³ Absolvent není přímo pro uvedenou činnost připravován, ale jeho uplatnění v dané činnosti je odpovídající – např. absolvent strojírenství pracuje jako hutní technik.

uplatnění, o vývoji a změnách na trhu práce i v samotném výkonu daného zaměstnání, aby jejich rozhodnutí studovat daný obor bylo zvaženo i s ohledem na budoucnost a možnosti uplatnění po ukončení studia.

Pokud hodnocení shody získaného vzdělání a vykonávaného zaměstnání shrneme:

Vyučení – dosahují poměrně vysokých hodnot **úplné shody (46 %)**, na druhé straně je vysoký také podíl těch, kteří pracují v **hrubé neshodě** se svým získaným vzděláním (**40 %**). Jenom malá část vyučených absolventů pracuje na pozicích, které jsou mezi těmito kategoriemi, tedy na pozicích, které částečně nebo okrajově souvisejí s dosaženým středním vzděláním. Mezi mladými absolventy (20–24 a 25–29 let) a celkem vyučených EAO jsou jenom malé rozdíly, mladí se v o něco větší míře uplatňují v zaměstnáních, která jsou v úplné shodě s jejich získaným vzděláním (49 %).

Maturanti OV – uplatňují se v souladu se svou úrovní dosaženého vzdělání a se svou kvalifikací v **úplné shodě** jenom v **39 %**, ovšem vysoký podíl maturantů OV se uplatňuje na pozicích, které je zařazují do kategorie **částečné shody (15 %)**, což je umožněno širší přípravou v maturitních oborech středního odborného vzdělání. **Hrubou neshodu** vzdělání a zaměstnání vykazuje **33 %** všech maturantů OV. Mladí absolventi ve věku 20–24 i 25–29 let jsou na tom ale značně hůře (zejména v kategorii hrubé neshody). Také ve srovnání s mladými absolventy s výučním listem je jejich pozice horší – značně méně se jich uplatnilo v zaměstnání, které by bylo v úplné shodě se získaným vzděláním a kvalifikací. Absolventi maturitních oborů středního odborného vzdělání mají zřejmě obtížnější pozici na trhu práce, pokud se chtějí uplatnit v oboru.

3.2. Shoda získaného vzdělání a vykonávaného zaměstnání ve skupinách oborů – hodnocení shody u vyučených

Stěžejní částí této práce je tato kapitola, věnovaná hodnocení shody získaného vzdělání a vykonávaného zaměstnání ve struktuře skupin oborů. Přináší informace o míře uplatnění kvalifikace vyučených a maturantů, o jejich podílech v jednotlivých stupních škály shody – úplná shoda, částečná shoda, dílčí neshoda a hrubá neshoda. Podílové vyjádření umožňuje analýzu stavu uplatnění absolventů v dané skupině, ale také srovnávání mezi jednotlivými skupinami oborů. Korektnost propočtů souvisí s velikostí vzorku a počtem absolventů. Hodnocení nelze provést ve všech skupinách oborů, skupiny s malým podílem pracovníků je nutné pominout (to se projeví tím, že v některých věkových kategoriích v grafech jsou vynechány sloupce pro určité skupiny oborů). **Blíže se budeme zabývat pouze skupinami oborů vzdělání s vyšším počtem absolventů, pozornost budeme věnovat zejména nejlepším, či naopak nejhorším stavům shody dosaženého vzdělání a vykonávaného zaměstnání.** Porovnávána bude situace absolventů (20-29 let) s celkovou pracovní silou, tj. EAO.

Vyučení – úplná shoda:

Úplné shody získaného vzdělání a vykonávaného zaměstnání je dosaženo tehdy, když byl absolvent pro vykonávanou činnost v zaměstnání v některém z oborů příslušné skupiny přímo připravován.

Vyučení dosahují vyšší míry úplné shody než maturanti OV. Podíl vyučených absolventů ve věku 20–24 let pracujících v úplné shodě se svým vzděláním (49 %) a ve věku 25–29 let (47 %) je o něco vyšší, než je celkový podíl vyučených pracujících v úplné shodě (46 %). V jednotlivých skupinách oborů jsou hodnoty dosažené úplné shody do značné míry rozdílné.

Nejvýznamnější skupinou oborů vzdělání u vyučených je **Strojírenství a strojírenská výroba** – téměř třetina všech EAO s ukončeným středním vzděláním s výučním listem patří do této

skupiny oborů, u absolventů je tento podíl stejný. Vyučení ve strojírenských oborech vzdělání ve srovnání s ostatními hodnocenými skupinami oborů vzdělání, **dosahují nejvyšší míru úplné shody – až 64 %**, 20–29letí absolventi dokonce 70 %. Mají zároveň nízké podíly v dalších stupních škály hodnocení shody – částečné shody, dílčí neshody a ve hrubé neshodě, kde ji mají zase nejnižší ze všech skupin oborů vzdělání. Ukazuje to na dobrou pozici a možnosti uplatnění značné části strojírenských profesí na trhu práce.

Velice dobrá situace z hlediska hodnocení podílu EAO pracujících v úplné shodě se svým vzděláním je také u EAO vzdělaných ve skupině oboru **Osobní a provozní a služby** – téměř **50 %**. U absolventů (20–24letých) není situace tak dobrá – z jejich řad jenom 37 % pracuje ve shodě se svým vzděláním a 48 % ve hrubé neshodě. Početně se ale jedná spíše o menší skupinu oborů, hodnocení je tedy méně průkazné.

Vyšší podíl vyučených pracujících v úplné shodě je i ve skupině oborů **Stavebnictví, geodézie a kartografie** (48 %), **Gastronomie, hotelnictví a turismus** (39 %) a také **Obchod** (40 %).

Na druhém konci jsou obory, v nichž je velice nízký podíl EAO, pracujících v úplné shodě se svým vzděláním. Nejhuře jsou na tom vyučení ve skupině oborů **Pedagogika, učitelství a sociální péče** (absolventi oborů této skupiny nejsou ve VŠPS vůbec zachyceni). Jenom zlomek z nich pracuje v zaměstnáních, kde plně využívají svého dosaženého vzdělání. Špatná situace je i ve skupině oborů **Umění a užité umění** (11 % v úplné shodě), **Hornictví a hornická geologie, hutnictví a slévárství** (15 %), **Textilní a kožedělná výroba** (18 %). Všechny vyjmenované skupiny oborů, kromě skupiny Textilní a kožedělná výroba, jsou ale málo četné, jejich hodnocení z hlediska reprezentativnosti (věrohodnosti) dat je proto obtížné. Zájem o vyučení v uměleckých oborech je značný, hodnocení shody však dlouhodobě ukazuje, že tito absolventi nenalézají v oblasti umělecké výroby uplatnění, také z důvodu značné produkce absolventů s maturitou v těchto oborech.

Z četnějších skupin oborů je špatná situace z hlediska nízkého podílu pracujících v úplné shodě se svým vzděláním a kvalifikací především ve skupině oborů **Textilní a kožedělná výroba** (18 % v úplné shodě a 63 % v hrubé neshodě). Textilní i kožedělné odvětví prošlo hlubokou krizí v devadesátých letech. Po „pádu železné opony“ se zcela změnila situace na světovém trhu. Proběhla sice výrazná restrukturalizace, ale řada podniků z textilního i kožedělného odvětví zanikla, nebyla schopná konkurovat dovozu z jiných krajín. To vše mělo za následek problémy se zaměstnaností v odvětví (a s tím spojený úbytek studentů i absolventů), což vedlo k vynucené změně kvalifikace osob s tímto vzděláním, protože zaměstnání v oboru pro tolik vyučených nebylo a ti byli nuceni hledat uplatnění v jiných oborech.

Vyučení – hrubá neshoda:

Hrubá neshoda vyjadřuje spíše něco negativního. Ti, kdo spadají do této kategorie hodnocení shody, ve svém zaměstnání nevyužívají kvalifikaci, kterou získali na středních školách. Jejich uplatnění v daném zaměstnání je v rozporu s jejich středoškolskou přípravou a na základě dosažené kvalifikace by neměli v tomto zaměstnání pracovat. Hrubá neshoda naznačuje na určité problémy v uplatnění absolventů daných skupin oborů. Při hodnocení dobré či špatné uplatnitelnosti absolventů je potřeba přihlídnout i k dalším faktorům – k míře nezaměstnanosti, pracovním a mzdovým podmínkám, atraktivnosti práce apod. Hrubá neshoda vzdělání a zaměstnání je ukazatelem míry uplatnění ve svém oboru, neukazuje ale, jaké jsou příčiny tohoto jevu.

Hrubou neshodu mezi vzděláním a vykonávaným zaměstnáním vykazuje až **40 % vyučených**. U **20–24letých** absolventů je míra těch, kteří pracují v hrubé neshodě, o něco **nižší – 38 %**. Jsou to poměrně vysoká čísla, ve srovnání s předešlým šetřením se mírně zvýšila.

Nejnižší hodnoty hrubé neshody jsou u skupin oborů, které mají vysoký podíl těch, kdo pracují ve shodě (aspoň částečně). Jde o skupiny oborů, jejichž absolventi pracují v odvětvích, která nepostihla v 90. letech tak rozsáhlá krize, ale naopak byly schopné se přizpůsobit novým podmínkám a najít nové cesty, jak uspět na trhu. Nízký podíl těch, co pracují v hrubé neshodě se svým vzděláním, je ve skupině oborů **Strojírenství a strojírenská výroba (jenom 19 %)**, u absolventů ve věku 20–24 let ještě méně (15 %). Na poměrně dobré možnosti uplatnění absolventů strojírenských oborů na trhu práce poukazuje i jejich nižší míra nezaměstnanosti (4,5 % u vyučených absolventů a 3,3 % u maturantů). Relativně nižší hodnoty hrubé neshody mají i ekonomicky aktivní vzdělání ve skupině oborů **Osobní a provozní služby (38 %)**, situace u mladých ve věku 20-24 let ale není tak příznivá. Poměrně dobrá situace z hlediska relativně nízkého podílu pracujících na pozicích v hrubé neshodě s jejich vzděláním je také ve skupině oborů **Stavebnictví, geodézie a kartografie (40 %)**.

Ze sledovaných skupin oborů vzdělání je nejméně příznivá situace, z hlediska hodnocení podílu EAO pracujících na pozicích v hrubé neshodě s jejich vzděláním, ve skupině **zdravotnických oborů – až 77 % EAO**. Jedná se ale o méně četnou skupinu oborů vzdělání, uplatnění těchto absolventů bylo omezeno legislativními nároky na dosažení vyšší úrovně vzdělání. Z vícečetných skupin oborů vzdělání nejvyšší podíl EAO, kteří našli uplatnění v zaměstnáních v hrubé neshodě se svým vzděláním, je u vyučených se vzděláním získaném ve skupině oborů **Umění a užité umění (71%)**, dále ve skupině oborů **Textilní a kožedělné výroba (63 %)**, **Potravinářství (53 %)** a **Obchod (také 53 %)**. V případě absolventů (zejména ve věkové kategorii 20-24 let) je situace také velice nepříznivá. V případě skupin oborů Textilní a kožedělné výroby je situace odrazem transformace odvětví v 90. letech. S poklesem počtu pracovních příležitostí na trhu práce výrazně poklesl počet absolventů těchto oborů, a také zájem o vyučení v těchto oborech. U skupiny oborů Obchod je tento stav zřejmě způsobován špatnými finančními podmínkami spojenými s vysokým uplatněním nekvalifikovaných pracovníků v této oblasti. Ve srovnání s předešlými šetřeními se situace v těchto skupinách oborů z hlediska hrubé neshody výrazněji nezměnila, tj. tyto skupiny oborů vykazují dlouhodoběji vyšší hodnoty hrubé neshody.

VYUČENÍ - celkové hodnocení vybraných skupin oborů (řazeno podle počtu EAO):

STROJÍRENSTVÍ A STROJÍRENSKÁ VÝROBA – z celkového hlediska je ve strojírenských oborech **nejpříznivější situace z hlediska hodnocení uplatnitelnosti absolventů na základě shody získaného vzdělání a vykonávaného zaměstnání**. Až 64 % vyučených ve strojírenských oborech pracuje na pozicích v úplné shodě se svým vzděláním (u absolventů ve věku 20–29 let je tento podíl ještě vyšší – 70%). Vyučení v těchto oborech mají také nejnižší hodnoty hrubé neshody, jenom 19 %. Pokud při hodnocení shody vezmeme v úvahu její dvě krajní (ale nejdůležitější) kategorie, nejlepšího výsledku dosáhli právě vyučení ve strojírenských oborech.

Na základě těchto výsledků lze tedy říci, že právě absolventi strojírenských oborů zůstávají v nejhodnější míře věrni svému vyučení a vykonávají práci, na kterou mají kvalifikaci. A to nejenom v době těsně po ukončení školy, ale po celou dobu svého profesního života. Poměrně dobrou pozici absolventů strojírenských oborů na trhu práce potvrzuje i fakt, že tito absolventi vykazují dlouhodobě ve všech kategoriích vzdělání výrazně nižší míru nezaměstnanosti, než je průměr všech absolventů v jednotlivých kategoriích⁴.

Strojírenské obory zahrnují celkovou škálu profesí od automechaniků, mechaniků různých strojírenských zařízení přes montéry a zámečníky až po hodináře. Na základě jiných zdrojů informací je zřejmé, že některé profese jsou na tom z hlediska uplatnění absolventů lépe. Mezi

⁴ <http://infoabsolvent.cz/Temata/ClanekAbsolventi/5-1-01/Nezamestnanost-absolventu-podle-kategorii-vzdelani-21.7.2017>

obory s nízkou mírou nezaměstnanosti absolventů škol patří strojí mechanik, nástrojář a obráběč kovů. Relativně uspokojivé je uplatnění i automechaniků – mají vysokou míru identifikace s oborem a značný zájem jako automechanici skutečně pracovat.

Strojírenství je tradičním odvětvím českého průmyslu a největším zaměstnavatelem. V současnosti je podle odborníků silnou stránkou našeho strojírenství zejména jeho pestrost. Pokud firmy neustrnou, a dokážou závčas investovat do vlastního rozvoje a modernizace i v souvislosti s trendem digitalizace, zahrnutým v konceptu Průmysl 4.0, udrží si vysokou míru konkurenceschopnosti. Rizikovým faktorem budoucího vývoje českého strojírenství může být zejména nedostatek kvalifikovaných pracovníků.⁵

STAVEBNICTVÍ, GEODÉZIE A KARTOGRAFIE – uplatnění vyučených ve stavebních oborech z hlediska shody získaného vzdělání a vykonávaného zaměstnání můžeme hodnotit jako velice dobré. Až 48 % z nich pracuje na pozicích v úplné shodě se svým dosaženým vzděláním (u absolventů ve věku 20-24 i 25-29 let je podíl výrazně nižší – 37%, 33%) a 40 % naopak v hrubé neshodě. Pouze malý podíl vyučených v těchto oborech se uplatňuje v prostředních kategoriích – částečná shoda nebo dílčí neshoda.

Podle vyjádření zaměstnavatelů se stavebnictví dlouhodobě potýká s problémem nedostatku kvalifikovaných pracovníků. Problémem je pokles zájmu mladých lidí o kvalifikované profese, které zajišťují hrubou stavbu, i ty zaměřené na dokončovací práce – malíř, pokrývač, podlahář, sklenář, instalatér i elektrikář. Absolventi příslušných oborů vzdělání se uplatňují v jiných oborech, nevyhovuje jim relativně nižší mzdová úroveň, která je pro zahraniční pracovníky (uplatňující se zejména jako stavební dělníci) ještě motivující a přitažlivá.

OBCHOD – tato skupina oborů je specifická vysokými hodnotami úplné shody i hrubé neshody. Vyplývá to z užšího záběru profesí – pokud absolventi nehledají nebo nenajdou uplatnění v oboru, jenom těžko se můžou uplatnit v příbuzném oboru, protože těch je málo. V případě nezájmu nebo nenalezení pracovního místa pracují tedy ve zcela jiném oboru. V úplné shodě pracuje 40 % vyučených v této skupině oborů, u absolventů je tento podíl mírně vyšší. V hrubé neshodě se svým vzděláním pracuje 53 % všech vyučených v této skupině oborů.

Problémem je malá identifikace absolventů s vystudovaným oborem. Pouze necelá třetina žáků posledních ročníků by si při opakované volbě studia vybrala stejný obor. Jako důvod uvádějí nízkou perspektivnost oboru, obtížné hledání zaměstnání, nízké mzdy i samotný nezájem o studium zvoleného oboru.⁶ Na pokladnách hypermarketů a supermarketů se vyšší znalosti nevyžadují, zaměstnávají se zde pracovníci na částečné či zkrácené úvazky, brigádníci, často vzdělání v úplně jiných oborech. Vzdělání v oboru se mohou uplatnit ve specializovaných prodejnách, vyžadují se zde vyšší znalosti produktů a odborné poradenství. Zaměstnanec na tyto pozice produkuje i obory s obchodním a ekonomickým zaměřením, ti se ale spíše uplatňují na vyšších pozicích.

GASTRONOMIE, HOTELNICTVÍ A TURISMUS – situaci v této skupině oborů lze hodnotit za méně příznivou (ve srovnání s jinými skupinami oborů). V úplné shodě se svým vzděláním pracuje 39 % všech vyučených, naopak v hrubé neshodě 47 %. Podíl pracujících na pozicích v hrubé neshodě se svým vzděláním se od posledního šetření zvýšil (z 39 % v roce 2013 na 47 % v roce 2016).

Pro toto odvětví jsou zcela typické sezonní a dočasné práce, práce na částečný úvazek a práce na směny. Problémem zůstává vyšší míra nezaměstnanosti absolventů učebních

⁵ https://www.akcentacz.cz/files/analyzy_cz/studie-ceskeho-strojirenstvi-2016.pdf - 8. 8. 2017

⁶ Trhlíkova, J.: Přejchod absolventů středních škol na trh práce - I. etapa - šetření 2015. Profily vybraných skupin učebních a maturitních oborů, Praha 2016.

oborů kuchař-číšník. Je to částečně ovlivněno nesouladem mezi zaměřením výuky a požadavky zaměstnavatelů, navíc úroveň mzdové nabídky zaměstnavatelů a pracovní podmínky odrážejí absolventy od práce v oboru. Uplatňují se zde v hojné míře nekvalifikovaní (často i zahraniční) pracovníci.

TEXTILNÍ A KOŽEDĚLNÁ VÝROBA – v této skupině oborů je situace z hlediska hodnocení shody velice nepříznivá. Vysoký podíl vyučených pracuje na pozicích, které zcela neodpovídají jejich vzdělání a kvalifikaci, tj. jsou v hrubé neshodě se vzděláním (až 63 %), a jenom 18 % pracuje v úplné shodě. Z vícečetných skupin oborů je horší situace z hlediska hodnocení shody vyučených pouze ve skupině uměleckých oborů vzdělání.

Na trhu práce je výrazně vyšší počet osob se vzděláním v textilních, oděvních a kožedělných oborech, než je počet pracovních míst. Tato odvětví průmyslu mají u nás dlouhodobou tradici, v minulosti zaměstnávala mnohem více lidí. V devadesátých letech nastal útlum v textilní a kožedělné výrobě, mnoho podniků bylo zcela uzavřeno, část omezila svoji výrobu. Starší pracovníci byli často nuceni se překvalifikovat. S tím souvisí výrazný pokles zájmu o studium v těchto oborech a výrazný pokles produkce absolventů. V textilní výrobě má u nás perspektivu především produkce výrobků zaměřených pro určitý segment trhu se zachováním vysoké kvality. V kožedělné výrobě zejména výroba malých sérií v malých progresivních firmách.

ELEKTROTECHNIKA, TELEKOMUNIKAČNÍ A VÝPOČETNÍ TECHNIKA – v elektrotechnických oborech je situace z hlediska hodnocení uplatnitelnosti absolventů na základě shody spíše nepříznivá. Je zde vysoký podíl těch, kteří pracují v hrubé neshodě (47 %), ale také dost vysoký podíl těch, co pracují naopak v úplné shodě (37 %). Ve srovnání s předešlým šetřením se situace téměř nezměnila.

Poptávka po kvalifikovaných dělnících elektrotechnických oborů se bude pravděpodobně snižovat, což je ovlivňováno strukturálními změnami v elektrotechnickém průmyslu, které povedou k omezování montážních výrob. Z dlouhodobého hlediska se očekává, že se začnou více prosazovat informační technologie na úkor mechatronických komponentů a nové technologie, což povede k tomu, že nároky na kvalifikované pracovníky budou dál zvyšovat. Potvrzují to i výsledky šetření absolventů s výučním listem v elektrotechnických oborech, z nich více než třetina by zvolila ke studiu jiný obor a to zejména z důvodu volby oboru s vyšší úrovní vzdělání.⁷

OSOBNÍ A PROVOZNÍ SLUŽBY – méně čítná skupina oborů, ale podle výsledků hodnocení shody mají absolventi výhled na uplatnění v oboru v úplné shodě se svým vzděláním poměrně příznivý. Téměř 50 % EAO vzdělaných v této skupině oborů pracuje na pozicích zcela ve shodě se svým vzděláním, absolventů ale jenom 37 %. Tato skupina je zastoupena v převážné míře absolventy oboru Kadeřník.

Poptávka po osobních a provozních službách se z dlouhodobého hlediska zvyšuje. Vyhledy na uplatnění v oboru v současnosti jsou poměrně dobré, i když míra nezaměstnanosti absolventů těchto oborů je nadprůměrná, což ale platí dlouhodobě. Navíc absolventi těchto oborů prokazují vysokou míru identifikace s oborem a pouze čtvrtina by raději volila jiný obor a to zejména z důvodů obtížného hledání zaměstnání a nízkého výdělku. V salonech o absolventy bez praxe a bez klientely nemají zájem a pronajmout si křeslo pro mnohé z nich znamená nemalou investici do počátku, kdy si bude klientelu tvořit a sám platit veškeré náklady.

⁷ <http://infoabsolvent.cz/Temata/ClanekAbsolventi/5-3-03/Priciny-nespokojenosti-absolventu-s-oborem> - 14. 8. 2017

3.3. Shoda získaného vzdělání a vykonávaného zaměstnání ve skupinách oborů – hodnocení shody u maturantů OV

Maturanti – úplná shoda:

V úplné shodě získaného vzdělání a vykonávaného zaměstnání pracuje 39 % všech ekonomicky aktivních maturantů OV. U mladších věkových kategorií je podíl nižší – u 20–24letých jen 32 %, u 25–29letých 33 %. Ve srovnání s předešlým šetřením se situace změnila, narostl podíl těch, co pracují v úplné shodě (o 3 p.b.), a současně mírně stoupl i podíl těch, kteří pracují v hrubé neshodě (pouze o 1 p.b.).

Při srovnání s vyučenými jsou na první pohled patrné rozdíly. V řadách vyučených je vyšší podíl těch, kdo pracují na pozicích v úplné shodě se svým vzděláním, ale současně i podíl těch, co pracují v hrubé neshodě. Výrazně méně vyučených pracuje v částečné shodě nebo v dílčí neshodě, což je dáno užší profilací učebních oborů. Maturanti středního odborného vzdělání jsou připravováni na výkon svého povolání v širších profilacích, tj. připravují se pro širší škálu uplatnění. Do kategorie hrubé neshody vzdělání a zaměstnání jich spadá mnohem méně, se širším záběrem oboru vzdělání se uplatní v příbuzných oborech a jenom menší část na pozicích v hrubém rozporu s dosaženou kvalifikací a vzděláním, tj. v hrubé neshodě.

Mezi obory vzdělání jsou výrazné rozdíly v hodnocení shody. Velice příznivá situace je již tradičně ve skupině **zdravotnických oborů**, až **77 % maturantů OV** pracuje v zaměstnáních, která plně odpovídají jejich kvalifikaci. Jejich podíl ve srovnání s předešlými šetřeními je vyšší (72 % v roce 2009, 67 % v roce 2013). Absolventi zdravotnických oborů jsou na tom hůře než celek – pouze 44 % z 20–24letých pracuje zcela ve shodě se svým zaměstnáním, na druhé straně ale až 65 % 25–29letých (což je nejvíce ze všech skupin oborů vzdělání). Vysoký podíl EAO pracujících v úplné shodě souvisí se specifícností zdravotnických oborů a s nedostatkem pracovníků ve zdravotnictví, absolventy však zřejmě odrazuje špatné finanční ohodnocení i náročné podmínky.

Z početnějších skupin oborů dosahují relativně vysoké hodnoty úplné shody i EAO se středním vzděláním s maturitou ve skupině Ekonomika a administrativa (54 %), i když u absolventů ve věku 20–24 i 25–29 let je podíl pracujících ve shodě výrazně nižší (40 %, 28 %). Další jsou maturanti skupin oborů Pedagogika, učitelství a sociální péče (54 %), Informatických oborů (44 %), Obchod (43 %) i Gastronomie, hotelnictví a turismus (35 %).

Na opačném konci jsou pak skupiny oborů, které dosahují nízkých hodnot úplné shody. Z tohoto hlediska jsou na tom nejhůře, stejně jako u předešlého šetření, maturanti skupiny oborů Textilní a kožedělné výroby. Jenom minimální počet EAO (10 %) se uplatňuje ve shodě se svým vzděláním, což souvisí s vývojem odvětví u nás (podrobněji viz výše popis situace u vyučených). Nepříznivou situaci lze vnímat i u dalších oborů vzdělání – v úplné shodě pracuje pouze 12 % maturantů potravinářských a 18 % zemědělských oborů vzdělání.

Maturanti – hrubá neshoda:

Hrubá neshoda získaného vzdělání a vykonávaného zaměstnání poukazuje na nesoulad mezi uplatněním absolventa a jeho přípravou. V případě hrubé neshody zaměstnanec vůbec nevyužívá svou kvalifikaci, pracuje v zcela jiném oboru, na jiné pozici.

Maturanti odborného vzdělání dosahují nižších hodnot hrubé neshody (33 %) ve srovnání s vyučenými (40 %). Mladí absolventi maturitních oborů jsou na tom o něco hůře než celek. Absolventi ve věku 20–24 let až v 42 % a absolventi ve věku 25–29 let v 39 % nepracují na pozicích, které odpovídají jejich vzdělání.

Srovnání hrubé neshody vykonávaného zaměstnání a dosaženého vzdělání pracovníků s maturitním vzděláním středních odborných škol jednotlivých oborů je omezené a do určité

míry ovlivněné i nízkým počtem absolventů některých skupin oborů (na základě omezení velikosti vzorku VŠPS nelze jejich výsledky analyzovat).

Nejnižší podíl těch EAO, kteří pracují v hrubé neshodě se získaným vzděláním, je ve skupině **zdravotnických oborů (13 %)**. Zároveň je v této skupině oborů nejvyšší podíl EAO pracujících v úplné shodě se svým vzděláním. Lze to vysvětlit specifickým charakterem vykonávané činnosti a nízkou profesní mobilitou. Velice nízký podíl pracujících v hrubé neshodě mají i **informatické obory (21 %)**.

Relativně příznivá situace z hlediska nízkého podílu EAO pracujících na pozicích v hrubé neshodě se svým dosaženým vzděláním je ve skupinách oborů (do hodnocení jsou zahrnuty pouze četnější obory) **strojírenských (29 %)**, **ekonomických (30 %)** a **pedagogických (30 %)**. Situace ve srovnání s předešlým šetřením se u těchto oborů, výrazněji nezměnila.

Špatná situace z hlediska hodnocení hrubé neshody je patrná ve skupině oborů **Osobní a provozní služby (67 %)** a **Hornictví a hornická geologie, hutnictví a slévárenství (59 %)**. V případě hornických oborů jsou vysoké hodnoty pracujících v hrubé neshodě již dlouhodobě, což je dáno vývojem zaměstnanosti v těchto oblastech, zejména v hornictví. Z dalších vícečetných oborů pak ve skupině oborů **Zemědělství a lesnictví (47 %)** a ve skupině **Stavebnictví, geodézie a kartografie (téměř 47 %)**. Navíc výrazná část (23 %) pracujících vzdělaných v zemědělských oborech pracuje na pozicích v dílčí neshodě se získaným vzděláním (celkově tedy v neshodě pracuje 70 % z nich).

Maturanti OV - celkové hodnocení vybraných skupin oborů (řazeno podle počtu EAO):

EKONOMIKA A ADMINISTRATIVA – tato skupina oborů vzdělání je nejčetnější z hlediska počtu absolventů končících střední odborné vzdělávání s maturitní zkouškou. Z hlediska shody získaného vzdělání a vykonávaného zaměstnání je situace v této skupině oborů dobrá. Podíl pracujících (EAO) s maturitním vzděláním v ekonomických oborech na pozicích v úplné shodě se svým vzděláním je vysoký, až 54 %. U mladých absolventů (20–24letých EAO) je podíl mnohem nižší (28 %) a až téměř polovina z nich pracuje naopak na pozicích, kterým neodpovídá jejich dosažené vzdělání. Stejně výsledky přineslo i šetření absolventů škol, ve kterém za hlavní důvody práce v jiném oboru uvedli, že nesehnali práci v oboru⁸. Ukazuje to určitou přeplněnost trhu práce absolventy ekonomických oborů a problémy části absolventů s uplatněním.

Absolventi ekonomických oborů středních škol nacházejí uplatnění jako kancelářští pracovníci, účetní, odborní referenti, bankovní poradci apod. Absolventů s vhodným profilem vzdělání je na trhu práce dostatek. Nadále se budou zvyšovat požadavky na odbornou kompetenci ve vybraných činnostech, nároky na kvalitu pracovníků a důraz na lepší práci s klienty. Lze očekávat, že s postupem času budou i na tyto pracovní pozice stále častěji přijímáni absolventi VŠ a VOŠ, jichž je na trhu práce také dostatek.

STROJÍRENSTVÍ A STROJÍRENSKÁ VÝROBA – situace v uplatnění pracovníků s maturitním vzděláním ve strojírenských oborech na trhu práce z hlediska hodnocení shody získaného vzdělání a vykonávaného zaměstnání je zdánlivě špatná (u vyučených je situace naopak velice dobrá). Jenom 20 % EAO pracuje v úplné shodě se svým získaným vzděláním, ovšem dalších 50 % z nich pracuje v částečné shodě nebo dílčí neshodě. V případě absolventů ve věku 20-29 let je situace lepší, podíl pracujících v úplné shodě dosahuje 36 %.

⁸ <http://infoabsolvent.cz/Temata/ClanekAbsolventi/4-3-09/Uplatneni-absolventu-mimo-obor-a-jeho-duvody/> - 23. 8. 2017

Skupina strojírenských oborů zahrnuje přípravu na širokou paletu pracovních pozic. Maturitní obory jsou navíc koncipovány „široce“ a připravují absolventy tradičně pro velmi široké (univerzální) uplatnění, které však není hodnoceno jako „úplná shoda“, protože hodnotitelé považují za úplnou shodu uplatnění těchto absolventů v konstrukčních a technologických činnostech; proto je podíl pracujících v úplné shodě tak nízký. Část absolventů maturitních oborů také zastává práci, která je podle metodiky klasifikace zaměstnání určena pro vyučené, co souvisí se vzrůstající náročností některých činností. Ve většině strojírenských profesí je dlouhodobý a velice dobrý potenciál pro uplatnění.

ELEKTROTECHNIKA, TELEKOMUNIKAČNÍ A VÝPOČETNÍ TECHNIKA – z hlediska hodnocení shody získaného vzdělání a vykonávaného zaměstnání lze hodnotit uplatnění pracovníků s maturitním vzděláním v elektrotechnických oborech jako méně příznivé – jenom 22 % z nich pracuje na pozicích v úplné shodě se svým vzděláním. Podobně jako ve strojírenských oborech i zde je vysoký podíl těch, kteří se uplatňují na pozicích, jež jenom částečně odpovídají jejich kvalifikaci, tj. v částečné shodě (34 %). Situace u absolventů ve věku 20-29 let je obdobná.

Vysoký podíl těch, kteří pracují v částečné shodě, souvisí i s tím, že část absolventů s maturitou pracuje na pozicích zařazených jako pozice pro absolventy středního vzdělání s výučním listem. Se zvyšující se náročností některých úkonů a obsluhy strojů jsou tato pracovní místa obsazována maturanty, protože právě v oblasti elektroniky je pouhé vyučení naprosto nedostačující kvalifikací. Širší profil přípravy absolventů maturitních oborů středních škol umožňuje i jejich uplatnění v zaměstnáních, pro něž sice nejsou přímo připravováni, ale kde dobře využijí získané kompetence. V některých regionech se projevuje nedostatek mladých kvalifikovaných techniků, přičemž míra nezaměstnanosti absolventů je mírně nadprůměrná.

ZDRAVOTNICTVÍ – z hlediska hodnocení shody zaměstnání a získaného vzdělání má tato skupina oborů jednoznačně nejpríznivější výsledky hodnocení. Až 77 % EAO pracuje v úplné shodě se svým vzděláním, se svou kvalifikací ze střední školy. Zároveň má zdravotnictví i nejnižší podíl těch, kteří pracují v hrubé neshodě. Také u 25–29letých absolventů jsou výsledky velice příznivé. U mladších absolventů, 20–24letých, se jeví uplatnění v oboru obtížnější. Celkově dobré výsledky hodnocení úplné shody vykonávaného zaměstnání a získaného vzdělání ukazují na dobrou uplatnitelnost absolventů zdravotnických oborů na trhu práce.

Na trhu práce je vysoká poptávka po zdravotnických pracovnících, což souvisí s nárůstem poptávky po službách zdravotnických zařízení. S rostoucími nároky na kvalifikaci sester se jejich podíl snížil, narostl naopak podíl pracovníků méně kvalifikovaných (zdravotničtí asistenti), kteří plní méně náročné úkoly, vykonávané dříve zdravotními sestrami. Očekává se další nárůst počtu především pečovatелů a pomocných ošetřovatelů⁹.

ZEMĚDĚLSTVÍ A LESNICTVÍ – stav shody získaného vzdělání a vykonávaného zaměstnání pracovníků s maturitním vzděláním získaným v zemědělských či lesnických oborech odpovídá celkovému vývoji a změnám v tomto odvětví. Nyní pracuje 18 % z nich na pozicích v úplné shodě se svým vzděláním a 47 % v hrubé neshodě. U 20–24letých absolventů je míra uplatnění na trhu práce ve vystudovaném oboru ještě nižší (19 %).

Zemědělství je vnímáno jako odvětví s relativně nižší perspektivou uplatnění – patří k odvětvím s vyšším věkovým průměrem a dlouhodobě trpí úbytkem zájmu ze strany mladých lidí. Počet

⁹ <http://www.infoabsolvent.cz/Temata/ClanekAbsolventi/4-4-08/Karty-skupin-povolani-stredoskolsky-vzdelani/> - 23. 8. 2017

pracujících v tomto odvětví má dlouhodobě klesající tendenci, i když rychlost úbytku se snižuje. Ale i v zemědělství jsou nové trendy a profesí určitého typu je nedostatek. Nové trendy mohou podpořit poptávku po pracovnících s vyšší či širší kvalifikací, např. rozvoj biopaliv a s tím spojená výstavba biopalivových stanic, ale i další rozvoj ekologického zemědělství a produkce biovýrobků.

STAVEBNICTVÍ, GEODÉZIE A KARTOGRAFIE – hodnocení uplatnění pracovníků maturitních stavebních oborů z hlediska shody vzdělání a zaměstnání lze označit za méně příznivé. Podíl těch, kteří pracují v úplné shodě se svým vzděláním, je 28 % a v hrubé neshodě 47 %. Absolventi ve věku 20–24 let jsou na tom hůře, pouze 22 % z nich pracuje v úplné shodě se svým vzděláním a až 63 % v hrubé neshodě. Od posledního šetření se podíl pracujících v hrubé neshodě u celku i u absolventů zvýšil.

Pokles výkonnosti českého stavebnictví v letech 2008-2013 se odrazil ve výrazném snížení zaměstnanosti v oboru. I po následném mírném oživení stavebnictví nedosahuje stejných hodnot jako předtím. Stavebnictví jako odvětví je velice závislé na ekonomice a ekonomické cykly se s mírným zpožděním silně podepisují na jeho vývoji. Zaměstnavatelé ve stavebnictví vidí jako jedny z hlavních podmínek rozvoje stavebnictví dostatek kvalifikovaných výkonných a spolehlivých zaměstnanců a jejich profesní strukturu a motivaci. Nedostatečná kapacita kvalifikované pracovní síly je jedním z rizikových faktorů dalšího vývoje ve stavebnictví. Z hlediska dosavadního vývoje se zdá, že klíčovým zdrojem pracovní síly bude zahraničí.

GASTRONOMIE, HOTELNICTVÍ A TURISMUS – v této skupině oborů je situace z hlediska hodnocení shody získaného vzdělání a vykonávaného zaměstnání ještě relativně uspokojivá (ve srovnání s poměrnými hodnotami ostatních skupin oborů). Úplnou shodu dosaženého vzdělání a vykonávaného zaměstnání má 35 % pracovníků s maturitním vzděláním v gastronomických oborech a v hrubé neshodě pracuje 36 % všech, což je o 3 p.b. více než zmiňovaný průměr všech maturantů OV. V této skupině oborů se situace v každém dalším hodnocení shody zhoršuje, neustále klesá podíl pracujících v úplné shodě se svým dosaženým vzděláním. Zajímavé je, že výrazně lepší je úplná shoda u absolventů 20–24 let (43 %).

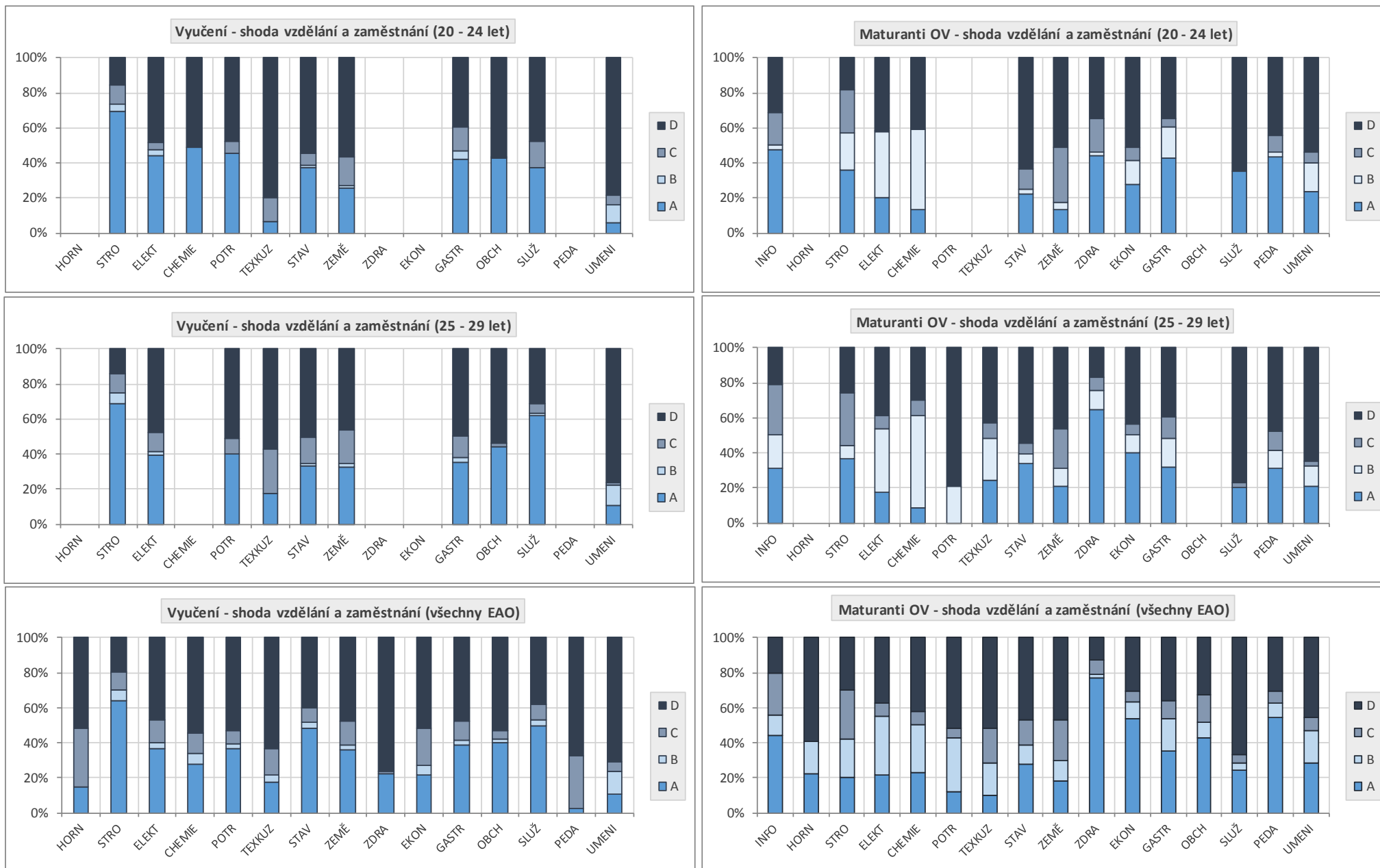
Absolventi gastronomických oborů s maturitní úrovní nacházejí uplatnění především ve středních technicko-hospodářských funkcích ve službách stravovacích, ubytovacích, informačních a dalších službách cestovního ruchu, vykonávají odborné činnosti provozní, marketingové, obchodně podnikatelské a řídicí v nejrůznějších pracovních pozicích. Zaměstnanost v těchto oborech je závislá na intenzitě turistického ruchu. Změny v odvětví vyžadují i zvýšené nároky na zaměstnance. Očekává se pokračování trendu zvyšování náročnosti spotřebitelů, kteří častěji vyhledávají produkty a služby tzv. šité na míru, a je třeba jim výrazně individualizovat a přizpůsobovat nabídkové balíčky. Propagace, reklama a komunikace se staly pilíři úspěšného podnikání, což se adekvátně projevuje i v poptávce po kvalifikovaných pracovnících těchto oborů a zvyšováním nároků na absolventy maturitních oborů této skupiny oborů.

PEDAGOGIKA, UČITELSTVÍ A SOCIÁLNÍ PÉČE – pracující vzdělání v pedagogických oborech maturitní úrovně vzdělání až v polovině případů pracují na pozicích ve shodě se svým dosaženým vzděláním. V případě absolventů ve věku 20 - 24 i 25 - 29 let situace není natolik příznivá.

I když dominantním důvodem pro volbu studia u absolventů škol byl zájem o obor a nadprůměrná identifikace s oborem, od uplatnění v oboru je odrazují nízké platy, příp. o obor v průběhu studia ztratí zájem.

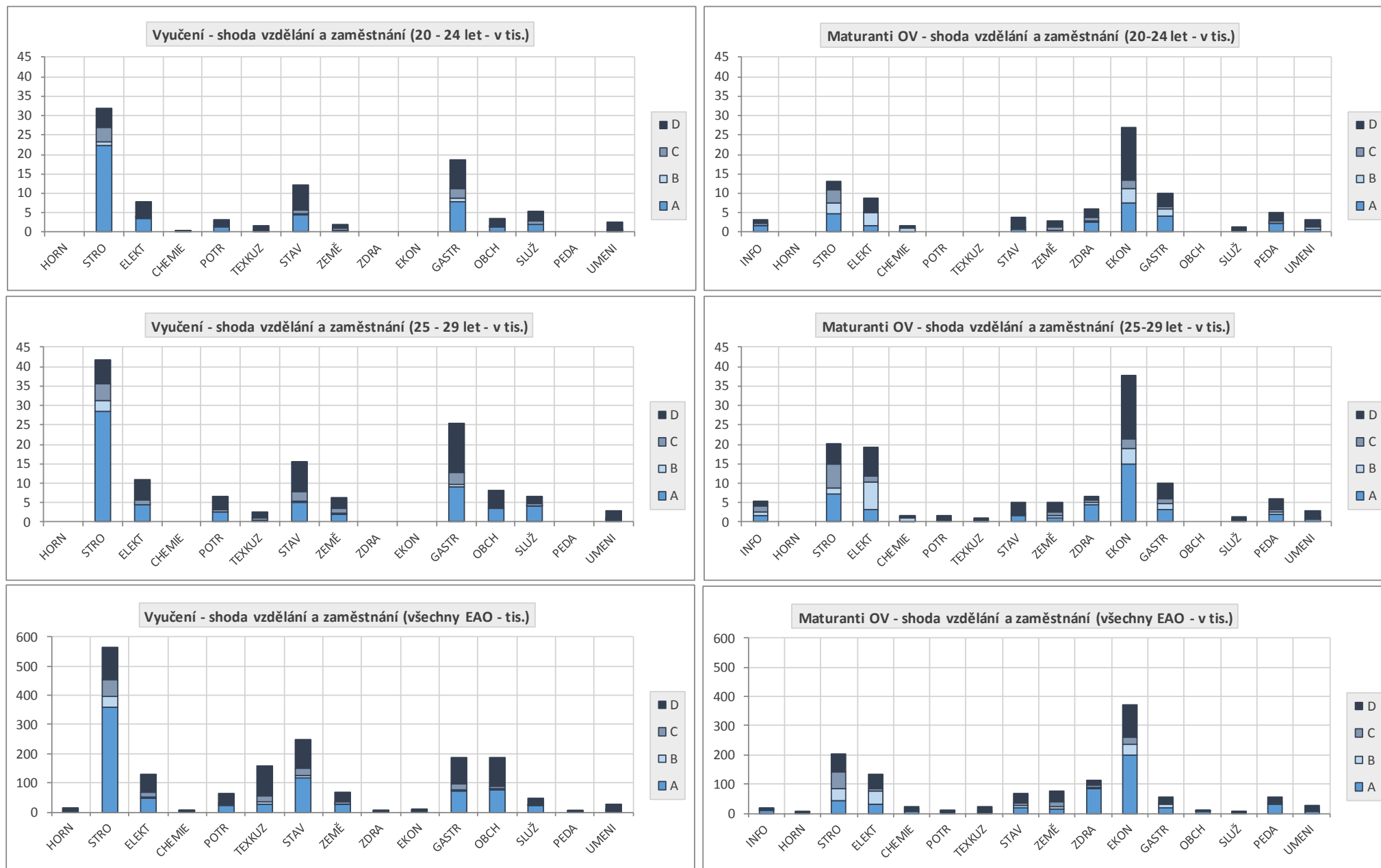
Obr. 3: Hodnocení shody získaného vzdělání a vykonávaného zaměstnání (2016, v %)

Škála hodnocení shody: A – úplná shoda, B – částečná shoda, C – dílčí neshoda, D – hrubá neshoda



Obr. 4: Hodnocení shody získaného vzdělání a vykonávaného zaměstnání (2016, abs.)

Škála hodnocení shody: A – úplná shoda, B – dílčí neshoda, C – částečná shoda, D – hrubá neshoda



4. Shoda zaměstnání a vzdělání

Po zhodnocení shody získaného vzdělání a vykonávaného zaměstnání se nám nabízí i zjišťování opačného vztahu, tj. jaké vzdělání mají pracovníci vykonávající jednotlivá zaměstnání. Zajímá nás, ve kterých profesích jsou zaměstnání pracovníci s odpovídajícím vzděláním, a naopak, u kterých profesí bychom hledali kvalifikované pracovníky připravované pro tuto činnost jenom stěží.

Zkoumaný výběrový soubor vymezený na základě určitých požadavků (viz kap. 2) zahrnuje téměř 450 profesí ve čtvrtém stupni třídění ISCO. Na jedné straně je tento vysoký počet zahrnutých zaměstnání výhodou pro velkou rozlišovací schopnost. Na druhé straně to způsobuje značné rozptýlení údajů i nepřehlednost získaných výsledků. Vzhledem k tomu, že jde o pouhé doplnění hlavního tématu této práce, po zvážení všech okolností jsme se rozhodli pro určitá zjednodušení a spíše ilustrativní přístup než pro systematické zkoumání této problematiky.

Z důvodu co nejobjektivnějšího hodnocení se výběrový soubor v tomto případě neomezil jenom na absolventy, ale zahrnuje všechny ekonomicky aktivní obyvatele. I nadále však budeme rozlišovat mezi vyučenými a maturanty OV. Výběr zaměstnání byl omezen na ta, v nichž se uplatňují minimálně 2 tisíce pracovníků. Tím se výběr zaměstnání zúžil na 113 u vyučených a 128 u maturantů OV.

Cílem zkoumání v této kapitole je zjistit zaměstnání, ve kterých:

- pracují pouze nebo v převažující míře pracovníci, kteří **pro tuto činnost byli vzdělávání** a připravováni v průběhu středního odborného vzdělávání,
- pracují převážně pracovníci, kteří pro příslušnou **práci (činnost) nebyli vzdělávání** a připravováni během středního odborného vzdělávání.

4.1. Zaměstnání vykonávaná pracovníky, kteří jsou pro výkon dané činnosti vzdělání

Vyhodnocení shody získaného vzdělání a vykonávaného zaměstnání jsme také využili pro identifikaci zaměstnání, která jsou vykonávána ve velké míře pracovníky připravenými pro výkon dané práce, tj. těmi, kteří absolvovali příslušné středoškolské vzdělání. Do souboru analyzovaných zaměstnání byla zařazena ta, která vykonávají absolventi skupin oborů sledovaných v předešlých kapitolách (seznam viz kap. 2).

Hodnocení „úplná shoda“ vyjadřuje soulad mezi získaným vzděláním a vykonávaným zaměstnáním. Objektem zkoumání se stala tedy ta zaměstnání, u kterých byly hodnoty úplné shody nejvyšší, jako hranici jsme stanovili podíl 75 %. Zaměstnání, která splňují uvedené podmínky, jsou zahrnuta do tabulky 1. Zaměstnání jsou seřazena sestupně, na vrcholu tabulky jsou ta s nejvyššími podíly úplné shody. Kromě čísla a zkráceného názvu zaměstnání ve čtvrtém stupni třídění ISCO tabulka obsahuje i další údaje. „Podíl ve shodě“ znamená podíl pracovníků připravených pro činnost a ve sloupci „skupina oborů vzdělání“ je uvedena skupina oborů vzdělání, v níž je uvedený podíl pracovníků vzdělán.

Vyučení pracovníci

Nejvyšších hodnot využití kvalifikace v zaměstnání (úplné shody) z řad **vyučených** je dosaženo v profesích **kadeřníci** (97 %) ze skupiny Osobní a provozní služby, **šéfkuchaři a šéfcukráři** (97 %) ze skupiny oborů Gastronomie, hotelnictví a turismus, **krejčí, kožešníci a kloboučníci** (95 %) ze skupiny Textilní výroba a oděvnictví a **stavební a provozní elektrikáři** (93 %) ze skupiny elektrotechnických oborů vzdělání. Ve všech těchto případech se jedná o zaměstnání, která jsou úzce specializovaná, a pro jejich výkon je potřebná příslušná kvalifikace. Obdobně i další profese uvedené v tabulce.

Mezi nejčastěji vyskytující se skupiny oborů vzdělání pracovníků v uvedených zaměstnáních v tab. 1, patří skupina **strojírenských** (strojírenství je zároveň nejpočetnější skupinou oborů z hlediska počtu absolventů) a **stavebních oborů vzdělání**. Vysoký podíl pracovníků s příslušným vzděláním ve skupině strojírenských oborů je v zaměstnáních: mechanici a opraváři motorových vozidel (91 %), lakýrníci a natěrači (87 %) a montéři kovových konstrukcí (84 %). Ze stavebních profesí je pak vysoký podíl pracovníků vykonávajících zaměstnání v úplné shodě se svým vzděláním v případě tesařů a stavebních truhlářů (92 %), malířů a tapetářů (85 %) a zedníků (82 %).

Pracovníci s maturitním vzděláním

Nejvíce zaměstnání, v nichž pracují ve velké míře kvalifikovaní pracovníci z řad **maturantů OV** (tj. v úplné shodě s jejich vzděláním), jsou z oblasti zdravotnictví – **všeobecné sestry se specializací** (100 %), **všeobecné sestry bez specializace** (99 %), **odborní pracovníci v oblasti zubní techniky, ortotici a protetici** (97 %), **odborní laboranti a laboratorní asistenti v oblasti zdravotnictví** (95 %), **farmaceutičtí asistenti** (88 %) a **odborní pracovníci v oblasti rehabilitace** (79 %). Z ostatních zaměstnání se přes 90 % dostali pouze **učitelé v oblasti předškolní výchovy** (97 %). Tato vysoká shoda je dána i tím, že pro daná zaměstnání je jednoznačně předepsána dosažená kvalifikace a pracovníci, kteří určené vzdělání nemají, je nemohou vykonávat.

Přes stanovenou 75% hranici pracovníků pracujících v úplné shodě se svým vzděláním se přehoupla i skupinka zaměstnání z oblasti ekonomiky. V případě, že jsou tato zaměstnání vykonávána pracovníky s maturitním vzděláním, tak u většiny z nich se jedná o absolventy ekonomických oborů - **pracovníci pro zpracování textů, písaři** (88 %), **mzdoví účetní** (84 %), **pracovníci veřejné správy v oblasti daní** (81 %), **specialisté v oblasti účetnictví** (81 %), **úředníci v oblasti statistiky, finančnictví a pojišťovnictví** (79 %) a **úředníci v oblasti účetnictví** (75 %).

Z celkového pohledu na vývoj od minulého šetření se situace mírně zhoršila. Hranici 90% podílu kvalifikovaných pracovníků překonalo 5 zaměstnání, předtím 9 zaměstnání. U některých profesí se podíl zaměstnanců s plně odpovídající kvalifikací zvýšil (např. učitelé v oblasti předškolní výchovy), u jiných zaměstnání snížil a dosahuje nižších hodnot (např. odborní pracovníci v oblasti rehabilitace). Pozice zaměstnání ekonomického charakteru se tedy mírně promíchaly.

Závěrem lze říci, že zaměstnání, která se nacházejí v přehledu v tabulce 1, jsou většinou vysoce kvalifikovaná zaměstnání, která může jenom stěží vykonávat někdo, kdo nebyl pro danou činnost připravován. Zároveň se **pravděpodobně jedná o zaměstnání, v nichž absolventi bez větších problémů nalézají uplatnění na trhu práce a absolventi příslušných kvalifikací mají zájem vykonávat činnost, pro kterou byli připraveni.**

Tab. 1: Zaměstnání s vysokým podílem pracovníků, kteří jsou pro danou činnost připraveni
 „Podíl ve shodě“ je podíl pracovníků připravených pro činnost (tj. pracujících na pozicích, které odpovídají vzdělání získanému na střední škole). „Skupina oborů vzdělání“ je uvedena skupina oborů vzdělání, ve které byl uvedený podíl pracovníků vzdělán.

ISCO	Vyučení	Podíl ve shodě	Skupina oborů vzdělání pracovníků
5141	Kadeřníci	97%	služby
3434	Šéfkuchaři a šéfcukráři	97%	gastronomie
7531	Krejčí, kožešníci a kloboučníci	95%	textil
7411	Stavební a provozní elektrikáři	93%	elektrotechnika
7126	Instalatéři, potrubáři, stavební zámečníci a stavební klempíři	92%	stavebnictví, strojírenství
7115	Tesaři a stavební truhláři	92%	stavebnictví
7231	Mechanici a opraváři motorových vozidel	91%	strojírenství
7132	Lakýrníci a natěrači (kromě stavebních)	87%	strojírenství
7131	Malíři (včetně stavebních lakýrníků a natěračů), tapetáři	85%	stavebnictví
7214	Montéři kovových konstrukcí	84%	strojírenství
8341	Řidiči a obsluha zemědělských a lesnických strojů	82%	strojírenství
7112	Zedníci, kamnáři, dlaždiči a montéři suchých staveb	82%	stavebnictví
7222	Nástrojaři a příbuzní pracovníci	82%	strojírenství
7233	Mechanici a opraváři zemědělských, prům. a jn. strojů a zařízení	81%	strojírenství
7212	Svářeči, řezači plamenem a páječi	81%	strojírenství
7412	Elektromechanici	76%	elektrotechnika
7213	Pracovníci na zpracování plechu	76%	strojírenství
7122	Podlaháři a obkladači	75%	stavebnictví
5120	Kuchaři (kromě šéfkuchařů), pomocní kuchaři	75%	gastronomie
ISCO	Maturanti OV	Podíl ve shodě	Skupina oborů vzdělání pracovníků
2221	Všeobecné sestry se specializací	100%	zdravotnictví
3221	Všeobecné sestry bez specializace	99%	zdravotnictví
2342	Učitelé v oblasti předškolní výchovy	97%	vzdělávání
3214	Odborní pracovníci v oblasti zubní techniky, ortotiky a protetiky	97%	zdravotnictví
3212	Odborní laboranti a laboratorní asistenti v oblasti zdravotnictví	95%	zdravotnictví
3213	Farmaceutičtí asistenti	88%	zdravotnictví
4131	Pracovníci pro zpracování textů, písaři	88%	ekonomika
4313	Mzdoví účetní	84%	ekonomika
3352	Pracovníci veřejné správy v oblasti daní	81%	ekonomika
2411	Specialisté v oblasti účetnictví	81%	ekonomika
4312	Úředníci v oblasti statistiky, finančnictví a pojišťovnictví	79%	ekonomika
3255	Odborní pracovníci v oblasti rehabilitace	79%	zdravotnictví
3142	Technici v oblasti zemědělství, rybářství a vodohospodářství	75%	zemědělství
4311	Úředníci v oblasti účetnictví	75%	ekonomika

4.2. Zaměstnání vykonávaná převážně pracovníky, kteří pro výkon dané činnosti nebyli vzděláni

Pro nalezení zaměstnání, ve velké míře vykonávaných pracovníky, kteří neabsolvovali školní vzdělání potřebné pro danou činnost, jsme využili hodnocení „hrubá neshoda“. Ta vyjadřuje zásadní nesoulad mezi získaným vzděláním a vykonávaným zaměstnáním. Seřadili jsme tedy zaměstnání (s více než 2 tis. pracovníků) podle hodnoty podílu pracovníků v kategorii hrubé neshody. Jako spodní hranici jsme stanovili podíl 75 %. Zaměstnání, která splňují všechny podmínky, jsou zahrnuta do tabulky 2. Zaměstnání v tabulce jsou seřazena sestupně, kromě čísla a zkráceného názvu čtvrtého stupně třídění ISCO obsahuje tabulka i další údaje. „Podíl

v neshodě“ je podíl pracovníků, kteří nemají potřebnou kvalifikaci k výkonu daného zaměstnání (pracují na pozicích v hrubé neshodě se svým dosaženým středním vzděláním). Ve sloupci „Nejčtenější skupiny oborů vzdělání“ se uvádí skupiny oborů (1 až 2 nejčtenější), ve kterých jsou vzdělání pracovníci vykonávající dané povolání, např. z řad vyučených - pracovníci ostrahy a bezpečnostních agentur jsou nejčastěji absolventy strojírenských a stavebních oborů vzdělání.

Ve značné míře se zde objevují zaměstnání, pro která školská sféra absolventy nepřipravuje (např. ruční baliči, uklízeči, montážní pracovníci). Nachází se zde ale i několik případů, kde příprava existuje (např. recepční nebo administrativní pracovníci, ale jedná se o maturitní obory a práci vykonávají vyučení nebo ji vykonávají lidé se zcela jiným vzděláním). Zajímavé je nejenom **zjištění profesí, které vykonávají lidé bez příslušné kvalifikace, ale také to, z jakých skupin oborů tito pracovníci přicházejí**. Existuje závažný předpoklad, že právě v těchto skupinách oborů je připravován nadměrný počet absolventů, kteří nejsou schopni se uplatnit na trhu práce nebo z různých důvodů nemají zájem uplatnit se ve vystudovaném oboru. Část z uvedených zaměstnání je spíše na částečné či krátkodobé úvazky a vykonávají je obvykle studenti, dočasně nezaměstnaní nebo zaměstnaní, jako svoje další zaměstnání (např. doplňovači zboží nebo operátoři telefonních panelů) či důchodci (např. správci objektů nebo pokladníci a prodavači vstupenek a jízdenek atd.).

Vyučení pracovníci

Vyučení, kteří vykonávají zaměstnání bez příslušné kvalifikace, jsou nejčastěji vzděláni ve skupinách oborů: **strojírenství a strojírenská výroba, textilní a kožedělné výroby, obchod a stavebnictví**. V některých případech se jedná o zaměstnání, která alespoň částečně korespondují s názvem skupiny oborů vzdělání, v němž se vyučili – např. úředníci v oblasti účetnictví, kteří jsou vzděláni v oborech obchodu. Nejsou kvalifikovaní a mají hodnocení hrubé neshody i z toho důvodu, že jejich vzdělání je ukončeno pouze výučním listem. To samé platí i v případě řídicích a vedoucích pozic (např. řídicí pracovníci v oblasti strategie a politiky organizací nebo vedoucí v oblasti administrativních agend). Často se ale pracovníci vyskytují i v činnostech, kde bychom je vůbec neočekávali – např. ošetřovatelé nebo pracovníci osobní péče se vzděláním v textilních nebo obchodních oborech. Je zde i řada povolání z 9. třídy ISCO (Pomocní a nekvalifikovaní pracovníci), ve kterých nacházejí uplatnění i vyučení, i když je to v tomto případě uplatnění pod jejich kvalifikační úroveň (např. uklízeči, ruční baliči, pomocní a nekvalifikovaní pracovníci ve službách, doplňovači zboží atd.)

Pracovníci s maturitním vzděláním

Maturanti OV, kteří se objevují v zaměstnáních, na která nebyli připravováni, jsou zejména ze skupin **ekonomických a strojírenských oborů**, což jsou z hlediska počtu pracovníků nejčtenější skupiny oborů. Z hodnocení shody získaného vzdělání a vykonávaného zaměstnání vyplývá, že téměř 30 % EAO vzdělaných těchto skupin oborů se vůbec neuplatňuje ve své dosažené kvalifikaci, ale ve zcela jiných zaměstnáních, která nekorespondují s jejich vzděláním, tj. jejich zaměstnání je v hrubé neshodě s dosaženým vzděláním. Maturanti ze skupiny ekonomických oborů tak v některých případech pracují na pozicích, které jsou vhodné pro vyučené nebo pro nekvalifikované nebo pro něž středoškolská sféra absolventy nepřipravuje – např. obsluha čerpacích stanic, pracovníci ostrahy nebo jako pomocní pracovníci ve výrobě.

Tab. 2: Zaměstnání s vysokým podílem pracovníků, kteří nejsou pro danou činnost připraveni „Podíl v neshodě“ je podíl pracovníků, kteří nemají kvalifikaci k výkonu daného zaměstnání (uplatnění na dané pracovní pozici je v hrubé neshodě s jejich dosaženým středním vzděláním). „Nejčtenější skupiny oborů vzdělání“ představují skupinu (nebo skupiny) oborů vzdělání, ve kterých jsou vzdělání pracovníci vykonávající dané povolání (např. vyučení pracující jako pracovníci ostrahy a bezpečnostních agentur jsou lidé s různým vzděláním, nejčastěji ale s výučním listem ve strojírenských či stavebních oborech vzdělání).

ISCO	Vyučení	Podíl v neshodě	Nejčtenější skupiny oborů vzdělání pracovníků
9112	Uklízeči a pomocníci v hotelích, administrativních, prům.objektech	100%	textil + obchod
5414	Pracovníci ostrahy a bezpečnostních agentur	100%	strojírenství + staveb.
9613	Uklízeči veřejných prostranství, čističi kanalizací a příbuzní pracovníci	100%	strojírenství + staveb.
9321	Ruční baliči	100%	textil + obchod
1213	Řídící pracovníci v oblasti strategie a politiky organizací	100%	strojírenství
9629	Pomocní a nekvalifikovaní pracovníci ve službách jinde neuvedení	100%	strojírenství + staveb.
3341	Vedoucí v oblasti administrativních agend	100%	strojírenství
9621	Kurýři, doručovatelé balíků a nosiči zavazadel	100%	stavebnictví
4226	Recepční (kromě recepčních v hotelích a dalších ubytovacích zařízeních)	94%	obchod + strojírenství
5322	Ošetřovatelé a příb.prac. v oblasti domácí péče a terénních soc. služeb	94%	textil + obchod
5329	Pracovníci osobní péče ve zdravotní a sociální oblasti j. n.	92%	textil + obchod
5321	Ošetřovatelé a příbuzní prac. ve zdravotnických a sociálních zařízeních	92%	textil + obchod
9334	Doplňovači zboží	92%	gastro + textil
8183	Obsluha strojů na balení, plnění a etiketování	90%	textil + zeměd.
4412	Pracovníci poštovního provozu (kromě úředníků na přepážkách)	89%	textil + strojírenství
4311	Úředníci v oblasti účetnictví	89%	obchod
3119	Technici v ostatních průmyslových oborech	86%	strojírenství
6121	Chovatelé hospodářských zvířat (kromě drůbeže)	83%	strojírenství
9329	Ostatní pomocní pracovníci ve výrobě	81%	strojírenství + textil
9333	Pomocní manipulační pracovníci (kromě výroby)	79%	gastro + strojírenství
8143	Obsluha strojů na výrobu a zpracování výrobků z papíru	77%	strojírenství + textil
8312	Signalisti, brzdaři, výhybkáři, posunovači a příbuzní pracovníci	77%	strojírenství
6111	Pěstitelé zemědělských plodin	76%	strojírenství
ISCO	Maturanti OV	Podíl v neshodě	Nejčtenější skupiny oborů vzdělání pracovníků
8219	Montážní dělníci ostatních výrobků	100%	gastro + obchod
9329	Ostatní pomocní pracovníci ve výrobě	100%	strojírenství
9112	Uklízeči a pomocníci v hotelích, administrativních, prům. objektech	100%	ekonomika
5245	Obsluha čerpacích stanic a mycích linek dopravních prostředků	94%	ekonomika + zeměd.
5230	Pokladníci a prodavači vstupenek a jízdenek	94%	ekonomika
7119	Ostatní řemeslníci a kvalifikovaní pracovníci hlavní stavební výroby	93%	elektro + strojírenství
5414	Pracovníci ostrahy a bezpečnostních agentur	89%	strojírenství + ekonomika
7522	Truhláři (kromě stavebních) a pracovníci v příbuzných oborech	86%	strojírenství + elektro
7512	Pekaři, cukráři (kromě šéfcukrářů) a výrobci cukrovinek	83%	ekonomika
8212	Montážní dělníci elektrických, energetických a elektronických zařízení	81%	ekonomika
5413	Pracovníci věžeňské služby	79%	ekonomika + elektro

4.3. Přehled zaměstnání, která nejčastěji vykonávají vyučení a maturanti sledovaných skupin oborů vzdělání

Trochu jiný pohled na uplatnění získaného vzdělání v zaměstnání nám umožňuje zpracovaný přehled zaměstnání, která vykonávají EAO vzdělání ve vybraných skupinách oborů vzdělání (údaje jsou zpracované odděleně za vyučené a maturanty OV). Pro každou skupinu oborů jsou uvedena zaměstnání, která nejčastěji vykonávají jejich absolventi, tj. pracovníci vzdělání v oborech této skupiny. Tím je umožněno nahlédnout do struktury zaměstnání, které vykonávají EAO vzdělání v oborech vybraných skupin oborů středního vzdělávání, a utvořit si představu o struktuře jejich uplatnění. V přehledu jsou uvedena jenom zaměstnání dosahující minimálně 2% podílu pracovníků vzdělaných v oborech dané skupiny (viz tab. 3 a 4). Pro ucelenější představu je u každé skupiny oborů uveden celkový počet EAO, u každého zaměstnání je uveden počet a podíl pracovníků, kteří v něm pracují. Sloupec „náčet“ podává informaci o tom, jaký podíl pracovníků se vzděláním v příslušné skupině oborů je již začleněn.

Za povšimnutí stojí zejména skupina Strojírenství a strojírenská výroba, která je nejčetnější skupinou u vyučených a druhou nejčetnější u maturantů OV, a také skupina oborů Ekonomika a administrativa, která dominuje u maturantů OV.

V každé ze skupiny oborů se přitom nacházejí zaměstnání, která do dané skupiny patří, ale i zaměstnání, která naopak ne, tj. pracovníci vykonávají profesi, která není shodná s jejich vzděláním (např. vyučení v zemědělských oborech pracují nejčastěji jako prodavači v prodejnách nebo jako řidiči nákladních automobilů a tahačů).

Vyučení pracovníci

Ze zaměstnání, která vykonávají **vyučení**, je největší dominance jednoho zaměstnání ve skupině Osobní a provozní služby – Kadeřníci (46 %). Další polovina vyučených v oborech této skupiny vzdělání pracuje na mnoha různých pozicích, jako např. prodavači v prodejnách nebo pomocný pracovníci ve výrobě. Výraznější dominanci jednoho či několika zaměstnání lze sledovat u vyučených ve skupinách oborů Obchod (prodavači v prodejnách se podílí na celku 27 %), Gastronomie, hotelnictví a turismus (kuchaři 23 % a číšníci, servírky 10 %), Stavebnictví (zedníci, kamnáři, dlaždiči a montéři suchých staveb 19 % a instalatéri, potrubáři 9 %) a Elektrotechnika, telekomunikační a výpočetní technika (stavební a provozní elektrikáři 15 % a elektromechanici 13 %).

V případě vyučených ve skupině zemědělských učebních oborů a také vyučených v oborech textilní a kožedělné výroby, lze sledovat velkou rozptýlenost vykonávaných zaměstnání. A to v různých zaměstnáních, která často nemají žádnou souvislost s příslušným vzděláním; přitom se tato zaměstnání vyskytují i na prvních místech (viz tab. 3). Vyučení v zemědělských oborech se nejčastěji uplatňují jako prodavači v prodejnách, dále jako řidiči nákladních vozidel a tahačů a jako uklízeči a pomocníci v hotelích a administrativních objektech. Pouze malá část z nich se uplatňuje v zaměstnáních, která jsou ve shodě s jejich vzděláním. Vyučení v textilních a kožedělných oborech se nejčastěji uplatňují jako uklízeči v kancelářích, hotelích nebo jako prodavači v obchodě a až na dalších místech se nacházejí i zaměstnání odpovídající jejich vzdělání.

Tab. 3: Nejfrekventovanější zaměstnání vyučených vybraných skupin oborů – počty a podíly EAO (2016)

Vyučení	v tis.	%	náčet	Vyučení	v tis.	%	náčet
Strojírenství a strojírenská výroba	564,3	100%		Stavebnictví, geodézie a kartografie	247,5	100%	
8332 Řidiči nákladních automobilů a tahačů	59,2	10%	10%	7112 Zedníci, kamnáři, dlaždiči a montéři such. staveb	46,3	19%	19%
7222 Nástrojaři a příbuzní pracovníci	54,7	10%	20%	7126 Instalatéři, potrubáři, stavební zámečníci, klempíř	22,1	9%	28%
7231 Mechanici a opraváři motorových vozidel	38,8	7%	27%	8332 Řidiči nákladních automobilů a tahačů	14,1	6%	33%
7223 Seřizovači a obsluha obráběcích strojů	32,0	6%	33%	7119 Ost. řemeslníci a kvalif. prac. hlavní stavební vyr.	12,7	5%	38%
7212 Svářeči, řezači plamenem a páječi	27,8	5%	38%	7115 Tesaři a stavební truhláři	10,5	4%	43%
7233 Mechanici a opraváři zemědělských, prům. strojů	25,0	4%	42%	7131 Malíři (vč. staveb. lakýrníků a natěračů), tapetáři	8,6	3%	46%
8344 Obsluha vysokozdvizných vozíků a skladníci	18,6	3%	45%	7122 Podlaháři a obkladači	8,0	3%	49%
8322 Řidiči osob. a malých dodáv. automobilů, taxikáři	15,3	3%	48%	8344 Obsluha vysokozdvizných vozíků a skladníci	7,9	3%	53%
8341 Řidiči a obsluha zemědělských a lesn. strojů	14,3	3%	51%	9329 Ostatní pomocní pracovníci ve výrobě	6,0	2%	55%
7119 Ost. řemeslníci a kvalif. prac. hlavní stavební vyr.	11,8	2%	53%	8219 Montážní dělníci ostatních výrobků	5,7	2%	57%
8219 Montážní dělníci ostatních výrobků	10,6	2%	55%	7222 Nástrojaři a příbuzní pracovníci	5,3	2%	59%
8211 Montážní dělníci mechanických zařízení	10,2	2%	56%	5414 Pracovníci ostražky a bezpečnostních agentur	4,6	2%	61%
7126 Instalatéři, potrubáři, stavební zámečníci, klempíř	10,1	2%	58%	7121 Pokrývači	4,2	2%	63%
9329 Ostatní pomocní pracovníci ve výrobě	9,8	2%	60%	7223 Seřizovači a obsluha obráběcích strojů	4,1	2%	65%
8331 Řidiči autobusů, trolejbusů a tramvajů	9,1	2%	62%	Zemědělství a lesnictví	68,3	100%	
8121 Obsluha zařízení na zpracování kovů	8,5	2%	63%	5223 Prodavaci v prodejnách	4,6	7%	7%
Elektrotech., telekom. a výpočetní technika	129,9	100%		8332 Řidiči nákladních automobilů a tahačů	4,3	6%	13%
7411 Stavební a provozní elektrikáři	19,8	15%	15%	6113 Zahradníci a pěstitelé v zahradnických školkách	3,3	5%	18%
7412 Elektromechanici	17,0	13%	28%	9112 Uklízeči a pomocníci v hotelích, admin., prům.obj.	3,3	5%	23%
8332 Řidiči nákladních automobilů a tahačů	6,4	5%	33%	9329 Ostatní pomocní pracovníci ve výrobě	2,9	4%	27%
8344 Obsluha vysokozdvizných vozíků a skladníci	4,6	4%	37%	6210 Kvalifikovaní pracovníci v lesnictví a příb. obl.	2,7	4%	31%
8212 Montážní dělníci elektric., energ. a elektron. zařiz.	4,4	3%	40%	8341 Řidiči a obsluha zemědělských a lesn. strojů	2,5	4%	35%
7413 Montéři a opraváři elektrických vedení	4,3	3%	43%	8344 Obsluha vysokozdvizných vozíků a skladníci	2,1	3%	38%
7233 Mechanici a opraváři zemědělských, prům. strojů	3,1	2%	46%	5414 Pracovníci ostražky a bezpečnostních agentur	2,1	3%	41%
9329 Ostatní pomocní pracovníci ve výrobě	2,5	2%	48%	6121 Chovatelé hospodářských zvířat (kromě drůbeže)	1,9	3%	44%
7222 Nástrojaři a příbuzní pracovníci	2,5	2%	50%	6130 Pěstitelé a chovatelé ve smíšeném hospodářství	1,6	2%	46%
5223 Prodavaci v prodejnách	2,5	2%	52%	9613 Uklízeči veřejných prostranství, čističi kanalizací	1,4	2%	48%
7119 Ost. řemeslníci a kvalif. prac. hlavní stavební vyr.	2,4	2%	53%	Gastronomie, hotelnictví a turismus	185,9	100%	
8322 Řidiči osob. a malých dodáv. automobilů, taxikáři	2,2	2%	55%	5120 Kuchaři (kromě šéfkuchařů), pomocní kuchaři	42,6	23%	23%
3322 Obchodní zástupci	2,1	2%	57%	5131 Čišníci a servírky	17,9	10%	33%
Textilní a kožedělná výroba	156,9	100%		5223 Prodavaci v prodejnách	10,9	6%	38%
9112 Uklízeči a pomocníci v hotelích, admin., prům.obj.	17,5	11%	11%	9329 Ostatní pomocní pracovníci ve výrobě	7,5	4%	42%
5223 Prodavaci v prodejnách	13,5	9%	20%	8219 Montážní dělníci ostatních výrobků	7,3	4%	46%
7533 Švadleny, šičky, vyšivači apod.	9,1	6%	26%	9112 Uklízeči a pomocníci v hotelích, admin., prům.obj.	6,4	3%	50%
9329 Ostatní pomocní pracovníci ve výrobě	8,1	5%	31%	8344 Obsluha vysokozdvizných vozíků a skladníci	4,1	2%	52%
8153 Obsluha šicích a vyšivacích strojů	5,9	4%	35%	3434 Šéfkuchaři a šéfcukráři	3,4	2%	54%
8219 Montážní dělníci ostatních výrobků	5,9	4%	38%	8212 Montážní dělníci elektric., energ. a elektron. zařiz.	3,0	2%	55%
5322 Ošetřovatelé v oblasti domácí péče a terén. soc.	5,8	4%	42%	Obchod	188,2	100%	
8212 Montážní dělníci elektric., energ. a elektron. zařiz.	5,2	3%	45%	5223 Prodavaci v prodejnách	51,3	27%	27%
5120 Kuchaři (kromě šéfkuchařů), pomocní kuchaři	4,5	3%	48%	9112 Uklízeči a pomocníci v hotelích, admin., prům.obj.	12,4	7%	34%
5321 Ošetřovatelé zdravotnických a sociálních zař.	3,8	2%	51%	5230 Pokladníci a prodávaci vstupenek a jízdenek	8,6	5%	38%
7531 Krejčí, kožešníci a kloboučníci	3,6	2%	53%	8219 Montážní dělníci ostatních výrobků	6,3	3%	42%
7543 Kvalitáři a testovači výrobků, laboranti	2,7	2%	55%	9329 Ostatní pomocní pracovníci ve výrobě	5,9	3%	45%
Osobní a provozní služby	46,0	100%		5322 Ošetřovatelé v oblasti domácí péče a terén. soc.	5,2	3%	48%
5141 Kadeřníci	20,9	46%	46%	8344 Obsluha vysokozdvizných vozíků a skladníci	4,3	2%	50%
5223 Prodavaci v prodejnách	3,2	7%	53%	5222 Vedoucí pracovních týmů v prodejnách	3,4	2%	52%
9329 Ostatní pomocní pracovníci ve výrobě	2,2	5%	57%	5321 Ošetřovatelé zdravotnických a sociálních zař.	3,4	2%	54%
5142 Kosmetici a pracovníci v příbuzných oborech	1,8	4%	61%	5120 Kuchaři (kromě šéfkuchařů), pomocní kuchaři	3,3	2%	55%
9112 Uklízeči a pomocníci v hotelích, admin., prům.obj.	1,8	4%	65%	5221 Provozovatelé maloobch. a velkoobch. prodejen	3,2	2%	57%
8219 Montážní dělníci ostatních výrobků	1,2	3%	68%	8212 Montážní dělníci elektric., energ. a elektron. zařiz.	3,1	2%	59%
5322 Ošetřovatelé v oblasti domácí péče a terén. soc.	1,1	2%	70%	4110 Všeobecní administrativní pracovníci	2,8	2%	60%
				5131 Čišníci a servírky	2,8	2%	62%

Pracovníci s maturitním vzděláním

Mezi **maturanty OV** výraznou dominanci jednoho či dvou souvisejících zaměstnání nacházíme u skupiny oborů Zdravotnictví - jako všeobecné zdravotní sestry (se specializací i bez specializace) pracuje až polovina všech EAO vzdělaných ve zdravotnických oborech (uplatnění dalších maturantů zdravotnických oborů je také obvykle v oboru). Výraznější zastoupení jednoho

zaměstnání je ještě v řadách maturantů skupiny oborů Vzdělávání učitelů a pedagogické vědy, v níž dominují učitelé v oblasti předškolní výchovy. Výrazná dominance jednoho zaměstnání u maturitních skupin oborů je však spíše výjimečná. Relativně vyšší podíl mají ve skupině oborů v oblasti stavebnictví stavební technici (17 %), ve skupině ekonomických oborů úředníci v oblasti účetnictví (14 %) a ve skupině gastronomických oborů číšníci a servírky (11 %).

Tab. 4: Nejfrekventovanější zaměstnání maturantů vybraných skupin oborů – počty a podíly EAO (2016)

Maturanti OV	v tis.	%	náčet
Strojírenství a strojírenská výroba	202,9	100%	
3115 Strojírnostní technici	17,2	8%	8%
7223 Seřizovači a obsluha obráběcích strojů	9,1	4%	13%
3122 Mistři a příbuzní pracovníci ve výrobě	7,2	4%	17%
3322 Obchodní zástupci	6,7	3%	20%
8332 Řidiči nákladních automobilů a tahačů	6,2	3%	23%
3119 Technici v ostatních průmyslových oborech	5,6	3%	26%
5412 Policisté	5,3	3%	28%
4321 Úředníci ve skladech	5,0	2%	31%
1321 Řídicí pracovníci v průmyslové výrobě	4,3	2%	33%
7222 Nástrojaři a příbuzní pracovníci	4,2	2%	35%
5223 Prodavači v prodejnách	4,2	2%	37%
4323 Pracovníci v dopravě a přepravě	3,7	2%	39%
7233 Mechanici a opraváři zemědělských, prům. strojů	3,7	2%	41%
3339 Zprostředkovatelé služeb jinde neuvedení	3,5	2%	42%
7231 Mechanici a opraváři motorových vozidel	3,4	2%	44%
Elektrotech., telekom. a výpočetní technika	134,8	100%	
3113 Elektrotechnici a technici energetici	8,5	6%	6%
7412 Elektromechanici	8,0	6%	12%
7411 Stavební a provozní elektrikáři	5,9	4%	17%
3114 Technici elektroniky	5,2	4%	20%
3322 Obchodní zástupci	4,5	3%	24%
3122 Mistři a příbuzní pracovníci ve výrobě	3,8	3%	27%
3513 Technici počítačových sítí a systémů	3,7	3%	29%
3512 Technici uživ. podpory informač. a komun. techn.	3,5	3%	32%
5412 Policisté	3,0	2%	34%
5223 Prodavači v prodejnách	3,0	2%	36%
3115 Strojírnostní technici	2,9	2%	39%
7223 Seřizovači a obsluha obráběcích strojů	2,4	2%	40%
7233 Mechanici a opraváři zemědělských, prům. strojů	2,3	2%	42%
7119 Ost. řemeslníci a kvalif. prac. hlavní stavební výr.	2,3	2%	44%
7421 Mechanici a opraváři elektronických přístrojů	2,2	2%	46%
4323 Pracovníci v dopravě a přepravě	2,2	2%	47%
4321 Úředníci ve skladech	2,2	2%	49%
3119 Technici v ostatních průmyslových oborech	2,0	2%	50%
Stavebnictví, geodézie a kartografie	69,4	100%	
3112 Stavební technici	11,8	17%	17%
1323 Řídicí pracovníci ve stavebnictví a zeměměřičtí	3,8	5%	22%
5223 Prodavači v prodejnách	2,5	4%	26%
3123 Mistři a příbuzní pracovníci ve stavebnictví	2,4	3%	29%
3313 Odb. pracovníci v oblasti účetnictví, ekonomiky	1,7	2%	32%
4311 Úředníci v oblasti účetnictví	1,5	2%	34%
8344 Obsluha vysokozdvíhových vozíků a skladníci	1,3	2%	36%
7112 Zedníci, kamnáři, dlaždičci a montéři such. staveb	1,3	2%	38%
4110 Všeobecní administrativní pracovníci	1,2	2%	39%
1213 Řídicí prac. v obl. strategie a politiky organizací	1,2	2%	41%
3118 Technici kartografové, zeměměřiči	1,2	2%	43%
3322 Obchodní zástupci	1,1	2%	44%
3343 Odb. prac. i v administrativě a správě organizace	1,1	2%	46%
Maturanti OV	v tis.	%	náčet
Zemědělství a lesnictví	76,8	100%	
3142 Technici v obl. zemědělství, rybářství a vodohos.	4,7	6%	6%
4311 Úředníci v oblasti účetnictví	4,3	6%	12%
5223 Prodavači v prodejnách	3,6	5%	16%
8332 Řidiči nákladních automobilů a tahačů	2,8	4%	20%
4110 Všeobecní administrativní pracovníci	1,8	2%	22%
3143 Technici v oblasti lesnictví	1,6	2%	24%
6130 Pěstitelé a chovatelé ve smíšeném hospodářství	1,5	2%	26%
4321 Úředníci ve skladech	1,4	2%	28%
8322 Řidiči osob. a malých dodáv. automobilů, taxikáři	1,4	2%	30%
3313 Odb. pracovníci v oblasti účetnictví, ekonomiky	1,4	2%	32%
5164 Chovatelé a ošetřovatelé zvířat v zařiz. pro chov	1,4	2%	34%
5412 Policisté	1,4	2%	35%
Zdravotnictví	112,3	100%	
2221 Všeobecné sestry se specializací	36,8	29%	29%
3221 Všeobecné sestry bez specializace	26,3	21%	50%
3256 Zdravotničtí asistenti (praktické sestry)	8,2	6%	56%
3212 Odborní laboranti a laboratorní asistenti ve zdrav.	5,0	4%	60%
5321 Ošetřovatelé zdravotnických a sociálních zař.	4,1	3%	64%
5329 Prac. osobní péče ve zdrav. a soc. oblasti j.n.	3,3	3%	66%
3213 Farmaceutičtí asistenti	3,2	2%	69%
3255 Odborní pracovníci v oblasti rehabilitace	2,8	2%	71%
3214 Odb. prac. v obl. zubní tech., ortotiky a protetiky	2,8	2%	73%
5223 Prodavači v prodejnách	2,5	2%	75%
Ekonomika a administrativa	372,1	100%	
4311 Úředníci v oblasti účetnictví	54,7	14%	14%
3313 Odb. pracovníci v oblasti účetnictví, ekonomiky	26,1	7%	21%
4110 Všeobecní administrativní pracovníci	23,1	6%	27%
5223 Prodavači v prodejnách	18,0	5%	32%
4313 Mzdoví účetní	13,7	4%	36%
4120 Sekretáři (všeobecní)	10,7	3%	38%
3343 Odb. prac. i v administrativě a správě organizace	9,1	2%	41%
3312 Odborní pracovníci v oblasti peněžnictví	8,6	2%	43%
4211 Pokladníci ve finančních institucích, na poštách	6,9	2%	45%
4312 Úředníci v obl. statistiky, finančnictví a pojišť.	5,9	2%	46%
Gastronomie, hotelnictví a turismus	56,6	100%	
5131 Číšníci a servírky	6,1	11%	11%
5151 Provozní prac. stravovacích, ubytovacích zařiz.	3,5	6%	17%
4224 Recepční v hotelích a dalších ubytovacích zařiz.	3,1	5%	22%
5223 Prodavači v prodejnách	2,6	5%	27%
4110 Všeobecní administrativní pracovníci	1,9	3%	30%
5120 Kuchaři (kromě šéfkuchařů), pomocní kuchaři	1,9	3%	34%
4311 Úředníci v oblasti účetnictví	1,7	3%	37%
8219 Montážní dělníci ostatních výrobků	1,4	2%	39%
3322 Obchodní zástupci	1,3	2%	41%
Vzdělávání učitelů a pedagogické vědy	54,0	100%	
2342 Učitelé v oblasti předškolní výchovy	18,6	34%	34%
2359 Specialisté a odb. prac. v obl. výchovy, vzděl. j. n.	6,6	12%	47%
3412 Odborní pracovníci v oblasti sociální práce	1,5	3%	49%
4110 Všeobecní administrativní pracovníci	1,4	3%	52%
5223 Prodavači v prodejnách	1,4	3%	55%

4.4. Vzdělání pracovníků vykonávajících jednotlivé profese

Podrobnější údaje o vzdělanostním složení pracovníků vykonávajících jednotlivá zaměstnání jsou uvedeny v **příloze 1** a v **příloze 2**. V těchto tabulkách jsou uvedena **zaměstnání (pouze ta s více než 2 tisíci ekonomicky aktivních obyvatel) a podíly pracovníků se vzděláním v sledovaných skupinách oborů vzdělání; nejvyšší podíl je zvýrazněn**. Např. zaměstnání stavební a provozní elektrikáři – 92 % všech, kteří pracují na pozici stavebního či provozního elektrikáře, získalo vzdělání ve skupině elektrotechnických oborů, další 3 % pracovníků ve stavebních oborech a zbylých 5 % pracovníků v různých dalších oborech.

V příloze 1 jsou seřazena zaměstnání sestupně od zaměstnání s nejvyšším podílem v jedné skupině oborů, tj. podle maxim (např. MAX 99 % mají všeobecné sestry se specializací i všeobecné sestry bez specializace ve skupině zdravotnických oborů). Jsou zde uvedena pouze zaměstnání s více než 60% podílem v jedné skupině oborů. MAX je tedy podíl pracovníků skupiny oborů vzdělání, ve které dosahují nejvyššího zastoupení. Kromě maxima je u každého zaměstnání uveden i celkový počet pracujících v daném zaměstnání a procentní podíly ostatních pracovníků podle jejich vzdělání.

Nejvyššího podílu dosáhla zaměstnání z oblasti zdravotnictví – všeobecné sestry se specializací i bez specializace a odborní pracovníci v oblasti zubní techniky a ortotiky, kteří jsou v 99 % až 97 % vzděláni v odpovídající skupině oborů, tj. Zdravotnictví. Dále 96 % učitelů předškolní výchovy je vzděláno ve skupině pedagogických oborů, 94 % kadeřnic a kadeřníků ve skupině oborů osobních služeb, 93 % šéfkuchařů a šéfcukrářů v gastronomických oborech, 92 % stavebních a provozních elektrikářů ve skupině stavebních oborů vzdělání atd.

V příloze 2 jsou zaměstnání z přílohy 2 seřazena podle ISCO z důvodu lepší orientace v případě hledání konkrétního zaměstnání a obsahuje všechna zaměstnání s více než 2 tisíci EAO.

5. Vývoj dosažené shody získaného vzdělání a vykonávaného zaměstnání (2009, 2013 a 2016)

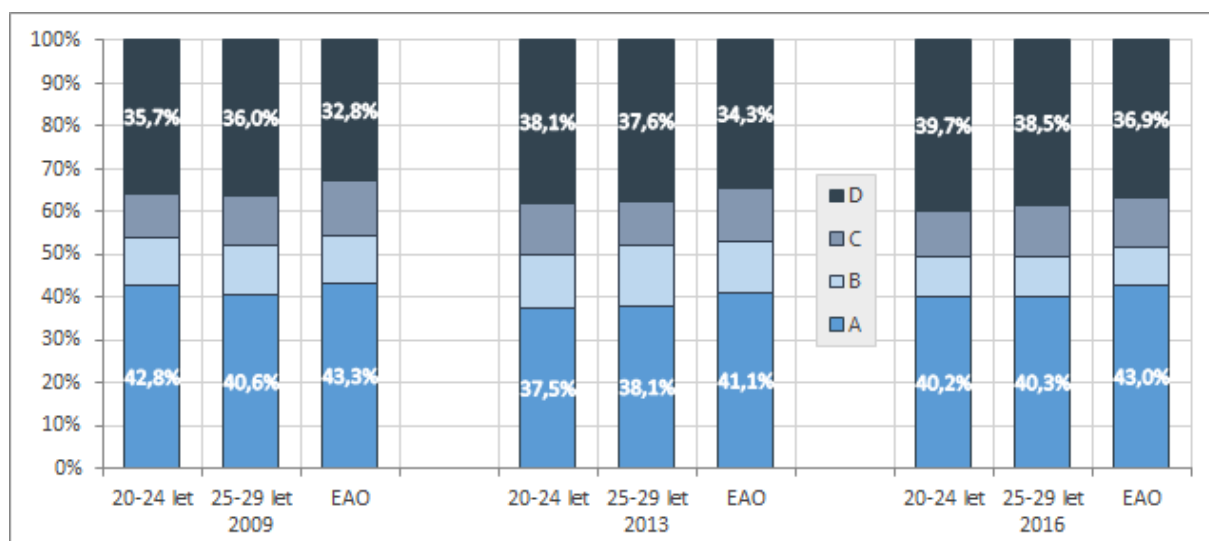
Ve sledování vývoje podílu ekonomicky aktivních obyvatel (EAO) pracujících ve shodě nebo neshodě se svým dosaženým vzděláním lze sledovat 2 základní tendence:

- **Podíl EAO pracujících v úplné shodě se svým vzděláním v období ekonomické krize poklesl**, a to ze 43 % v roce 2009 na 41 % v roce 2013. V následujícím období se podíl pracujících na pozicích, které jsou v úplné shodě s jejich vzděláním, opětovně zvýšil až na 43 % v roce 2016. U absolventů škol ve věku 20-24 let byl pokles v období ekonomické krize výraznější.
- **Podíl EAO pracujících na pozicích v hrubé neshodě se svým vzděláním má rostoucí trend** – zvýšil se z téměř 33 % v roce 2009 na 34 % v roce 2013 až na 37 % v roce 2016. U absolventů škol (mladých lidí ve věku 20–24 let i 25–29 let) má tento trend stejnou dynamiku.

Na vývoji podílu pracujících v úplné shodě a hrubé neshodě se částečně projevil vliv nedávné ekonomické krize, která se projevila i vyšší mírou nezaměstnanosti. V období mezi roky 2009 a 2013 narostl podíl pracujících na pozicích v hrubé neshodě se svým dosaženým vzděláním a současně poklesl podíl pracujících v úplné shodě. Tyto trendy se projeví u pracujících jako celku, ale ještě výrazněji u mladých absolventů ve věku 20-24 let, přičemž jejich míra nezaměstnanosti byla rekordně vysoká.

V dalším období s oživením ekonomiky se podíl pracujících v úplné shodě navýšil, tendence v nárůstu podílu pracujících v hrubé neshodě pokračovala. V roce 2016 až 37 % pracujících nepracovalo na pozicích, které by odpovídaly jejich dosaženému vzdělání.

Obr. 5: Vývoj hodnocení shody absolventů středního odborného vzdělávání a všech EAO (2009, 2013 a 2016 v %)



A – úplná shoda, B – částečná shoda, C – dílčí neshoda, D – hrubá neshoda

Zmiňovaný trend ve vývoji hodnocení shody souvisí také s tím, že část lidí nenachází uplatnění na trhu práce. Kromě vyšší míry nezaměstnanosti a obtížnějšího hledání odpovídajícího uplatnění na trhu práce v období ekonomické krize působí na trh práce i další vlivy. Některé profese zanikají, jiné vznikají, mění se disproporce rozložení pracovních míst na trhu práce (např. v 90. letech minulého století v období transformace ekonomiky výrazně poklesl počet pracujících a následně i absolventů škol v textilním nebo těžebním průmyslu). Lidé mění svoje profese také z jiných důvodů, než že na trhu práce nenajdou uplatnění. U části lidí chybí zájem o uplatnění se ve vystudovaném oboru nebo o obor ztratili zájem. Šetření u absolventů škol uvádějí i další důvody práce mimo obor – nízký plat, nutnost dojíždění či nevyhovující pracovní podmínky.¹⁰

5.1. Hodnocení vývoje dosažené shody vykonávaného zaměstnání a získaného vzdělání podle úrovně vzdělání – vyučení a maturanti

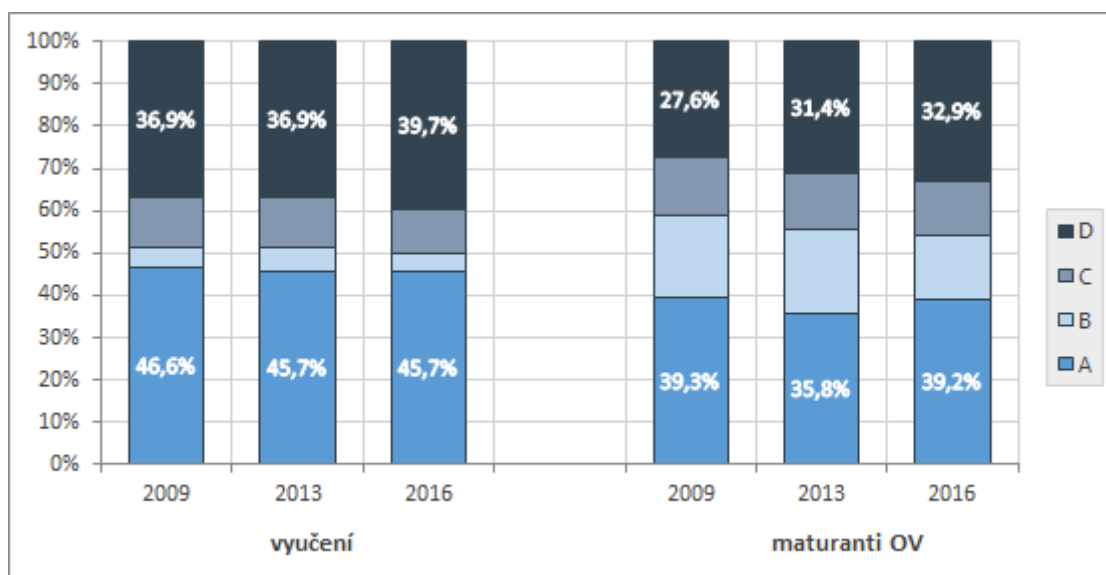
Zjištěné výsledky hodnocení shody vykonávaného zaměstnání a dosaženého vzdělání mají ale **odlišný vývoj u vyučených pracovníků a u maturantů odborného vzdělávání (OV)**. U pracovníků s ukončeným středním vzděláním s výučním listem je podíl pracujících v hrubé neshodě vyšší ve srovnání s maturanty, ale ve sledovaném období 2009 až 2016 jejich podíl vzrostl v menší míře než u pracovníků s maturitou. Mezi pracovníky s vyučením je také mnohem vyšší podíl těch, kteří pracují v úplné shodě se získaným vzděláním. Zaměstnanci s maturitním vzděláním pracují mnohem častěji na pozicích v částečné shodě či dílčí neshodě, což jim umožňuje širší profilace, kterou v průběhu vzdělávání získají.

Ve vývoji podílu pracujících na pozicích v úplné shodě s dosaženým vzděláním u vyučených lze pozorovat jen velice mírný pokles a to již v prvním období (2009-2013). Podíl pracujících v hrubé neshodě zůstal nejdříve stabilní a mírně narostl až v druhém období, tj. o něco méně vyučených pracuje na pozicích, které odpovídají jejich vzdělání, a naopak více jich pracuje na pozicích, které vůbec neodpovídají jejich dosaženému vzdělání.

U maturantů OV byl pokles pracujících v úplné shodě v prvním období, tj. v době ekonomické krize, výrazný. S oživením ekonomiky a trhu práce se podíl maturantů OV pracujících v úplné shodě se svým vzděláním opětovně zvýšil. V roce 2016 dosahuje stejné úrovně jako v roce 2009. Podíl maturantů OV pracujících na pozicích v hrubé neshodě s jejich dosaženým vzděláním kontinuálně narůstá (z 28 % v roce 2009 na 33 % v roce 2016).

¹⁰ <http://www.infoabsolvent.cz/Temata/ClanekAbsolventi/4-3-09/Uplatneni-absolventu-mimo-obor-a-jeho-duvody> - 12. 9. 2017

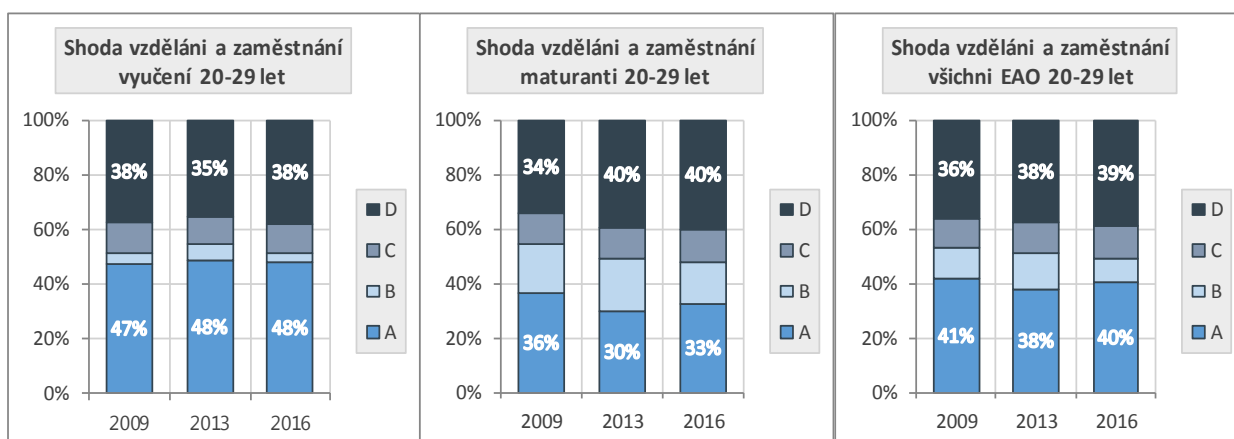
Obr. 6: Vývoj hodnocení shody vyučených a maturantů OV všech EAO (2009, 2013 a 2016)



A – úplná shoda, B – částečná shoda, C – dílčí neshoda, D – hrubá neshoda

U absolventů škol (mladých lidí ve věku 20–29 let) jsou mnohem výraznější rozdíly mezi vyučenými a maturanty než u celku EAO, přičemž se v období ekonomické krize (2009 až 2013) ještě více prohloubily. Rozdíly jsou patrné v podílu pracujících na pozicích v úplné shodě se svým dosaženým vzděláním. V roce 2016 pouze 33 % absolventů s maturitou OV pracovalo na pozicích, které jsou v úplné shodě s jejich vzděláním (vyučených až 48 %). Absolventi maturitních oborů OV se ve větší míře uplatňují na pozicích, které částečně odpovídají jejich vzdělání. Současně v období 2009 – 2016 výrazně narostl podíl maturantů OV ve věku 20-29 let pracujících na pozicích v hrubé neshodě se svým vzděláním, v případě vyučených též věkové skupiny nárůst nebyl zaznamenán. V roce 2016 až 38 % vyučených a 40 % maturantů OV ve věku 20-29 let pracovalo na pozicích, které vůbec neodpovídají jejich vzdělání.

Obr. 7: Vývoj hodnocení shody absolventů (20–29letých) (2009, 2013 a 2016)



A – úplná shoda, B – částečná shoda, C – dílčí neshoda, D – hrubá neshoda

Ve srovnání se všemi vyučenými je podílové zastoupení vyučených ve věku 20-29 let v jednotlivých kategoriích shody velice obdobné, tj. rozdíly jsou malé. Což neplatí u maturantů OV. Absolventi s maturitním vzděláním ve věku 20-29 let pracují v menší míře na pozicích v úplné shodě a současně ve větší míře na pozicích v hrubé neshodě ve srovnání se všemi EAO s maturitním vzděláním. Existuje mezi nimi výrazný rozdíl v míře uplatnění na pozicích, které odpovídají nebo neodpovídají jejich vzdělání, a to ve výrazný neprospěch absolventů škol.

5.2. Vývoj dosažené shody vykonávaného zaměstnání a získaného vzdělání v nejčtenějších oborech vzdělání

Vývoj podílového zastoupení pracujících ve shodě nebo neshodě s jejich dosaženým vzděláním značně ovlivňuje nejen úroveň, ale i obor získaného vzdělání. Absolventi některých oborů nacházejí (a mají zájem nacházet) uplatnění snadněji než absolventi jiných oborů. Na tento stav významně dopadá situace a vývoj v jednotlivých odvětvích hospodářství (viz kap. 3.3). Vývoj byl sledován pouze ve vybraných oborech s dostatečným počtem EAO.

V některých sledovaných skupinách se podíl pracujících v úplné shodě i v hrubé neshodě za celek EAO razantně nezměnil, rozdílů jsou spíše nepatrné (např. u vyučených ve strojírenských oborech nebo v obchodě). U části skupin ale došlo k výrazným změnám, ať už v případě vyučených (např. prudce narostl podíl vyučených pracujících na pozicích v hrubé neshodě se svým vzděláním v gastronomických oborech) nebo maturantů OV (např. výrazně narostl podíl pracujících na pozicích v hrubé neshodě s jejich vzděláním v elektrotechnických či stavebních oborech). Výraznější změny než u celku EAO lze ale sledovat ve skupině čerstvých absolventů, především 20–24letých, a to u vyučených i maturantů OV.

U absolventů škol (vyučených i maturantů OV) je **vývoj nejpříznivější ve skupině strojírenských oborů**, a to ve smyslu nárůstu podílu absolventů, kteří našli uplatnění na pozicích v úplné shodě s jejich vzděláním a poklesu podílu těch, kdo pracují zcela mimo obor. **U většiny ostatních skupin oborů je zcela opačný trend nebo je příznivý pouze u části absolventů** (buď u vyučených, nebo u maturantů, nikoli u obou skupin).

Vyučení absolventi

Ze skupiny **vyučených** absolventů se velice dobře uplatňují v zaměstnáních odpovídajících jejich vzdělání absolventi **strojírenských oborů**. Téměř 70 % 20–24letých a 69 % 25–29letých pracuje na pozicích, které lze ohodnotit, že jsou v úplné shodě s jejich dosaženým vzděláním, a jejich podíl se od roku 2009 navýšil, současně poklesl podíl těchto absolventů pracujících v hrubé neshodě s jejich vzděláním.

V případě absolventů **elektrotechnických učebních oborů** je situace relativně příznivější než u celku. Míra uplatnění absolventů na pozicích v úplné shodě s jejich vzděláním v období 2009–2016 mírně narostla, ale současně narostl i podíl absolventů pracujících zcela mimo obor, tj. v hrubé neshodě (viz tab. 5). Platí to ale pouze u absolventů 20–24letých, u 25–29letých již vývoj příznivý nebyl (stejně jako vývoj ve skupině elektrotechnických oborů jako celku).

Pokračující negativní vývoj z hlediska hodnocení shody vzdělání a zaměstnání lze sledovat ve skupině absolventů **textilních oborů vzdělání**, což je odrazem negativního vývoje v tomto odvětví a jeho úpadku. Ve struktuře EAO je vysoký počet těch, kteří získali vzdělání v této skupině oborů, ale možnosti jejich uplatnění jsou nyní již omezené. V současnosti je počet absolventů textilních oborů velice nízký a mají také nadprůměrně vysokou míru nezaměstnanosti.¹¹

Nepříznivý vývoj je patrný i v míře uplatnění absolventů **stavebních oborů** vzdělání v odpovídajících zaměstnáních. Podíl absolventů pracujících na pozicích, jež jsou v úplné shodě s jejich vzděláním, prudce klesá, a naopak podíl těch, kteří pracují zcela mimo svůj obor, narůstá. Důvodem je zřejmě situace ve stavební výrobě i nezáměr absolventů o uplatnění v oboru. Obdobná situace je i v případě uplatnění absolventů skupiny oborů **Obchod** a absolventů **gastronomických oborů**. Míra nezaměstnanosti těchto absolventů je nadprůměrná a jejich počet klesá.

¹¹ viz Nezaměstnanost absolventů z hlediska úrovně vzdělání a skupin oborů vzdělání, dostupné na: <http://www.infoabsolvent.cz/Temata/ClanekAbsolventi/5-1-05 - 15. 9. 2017>

Tab. 5: Vývoj shody získaného vzdělání a vykonávaného zaměstnání v nejčtenějších oborech vzdělání podle úrovně dosaženého vzdělání – vyučení (2009, 2013 a 2016)

Vyučení - Skupina oborů	20-24 let				25-29 let				všichni EAO			
	A	B	C	D	A	B	C	D	A	B	C	D
2009 Strojírenství a strojírenská výroba	66,1%	6,5%	8,8%	18,6%	55,5%	7,8%	15,1%	21,6%	58,7%	7,8%	12,8%	20,8%
2013	63,5%	9,0%	11,7%	15,8%	66,0%	12,3%	10,7%	11,0%	56,8%	9,7%	13,0%	20,5%
2016	69,6%	3,7%	11,3%	15,3%	68,7%	6,1%	10,8%	14,4%	64,0%	6,2%	10,7%	19,2%
2009 Elektrotech.,telekom., výp. technika	41,4%	6,1%	8,6%	43,9%	44,5%	1,9%	12,1%	41,5%	41,2%	4,7%	10,0%	44,1%
2013	50,4%	2,3%	6,5%	40,9%	38,4%	5,8%	5,1%	50,7%	36,9%	4,5%	9,5%	49,1%
2016	44,1%	3,6%	3,7%	48,6%	39,4%	2,2%	11,1%	47,3%	36,7%	3,7%	12,6%	47,0%
2009 Textilní výroba a kožedělný průmysl	20,5%	0,0%	11,3%	68,2%	19,1%	1,2%	28,9%	50,8%	22,6%	1,0%	15,6%	60,8%
2013	x	x	x	x	22,7%	12,1%	6,4%	58,7%	20,6%	2,5%	16,1%	60,9%
2016	6,6%	0,0%	13,8%	79,6%	17,8%	0,0%	25,2%	57,1%	17,7%	3,9%	15,1%	63,3%
2009 Stavebnictví, geodézie a kartografie	51,0%	0,0%	7,4%	41,6%	60,4%	0,8%	5,1%	33,7%	53,8%	2,5%	8,5%	35,3%
2013	52,5%	2,2%	9,4%	36,0%	54,1%	0,0%	10,8%	35,1%	55,5%	2,3%	9,8%	32,4%
2016	37,2%	1,5%	7,2%	54,2%	33,2%	1,5%	15,1%	50,2%	48,1%	3,3%	8,5%	40,1%
2009 Obchod (provoz,sklad,prodavači)	54,1%	0,8%	1,7%	43,3%	48,7%	0,9%	4,3%	46,2%	44,3%	0,6%	5,8%	49,2%
2013	45,5%	0,0%	0,0%	54,5%	57,5%	0,0%	3,5%	39,0%	45,3%	0,6%	3,5%	50,6%
2016	42,6%	1,2%	0,0%	56,3%	44,4%	0,0%	1,9%	53,7%	40,4%	1,5%	5,3%	52,8%
2009 Gastronomie, hotelnictví a turismus	47,0%	5,1%	10,3%	37,6%	37,9%	3,6%	10,6%	48,0%	45,2%	3,3%	12,6%	38,9%
2013	37,8%	0,0%	14,3%	48,0%	37,4%	1,0%	7,6%	54,1%	44,9%	1,7%	14,2%	39,2%
2016	42,2%	4,4%	13,7%	39,6%	35,0%	2,8%	12,8%	49,4%	38,7%	2,8%	11,2%	47,3%
2009 Všichni vyučení	49,8%	4,3%	9,7%	36,2%	45,4%	4,3%	11,6%	38,7%	46,6%	4,7%	11,7%	36,9%
2013	49,1%	5,1%	12,1%	33,8%	48,0%	6,6%	9,3%	36,2%	45,7%	5,6%	11,9%	36,9%
2016	48,6%	3,1%	10,3%	37,9%	47,1%	3,4%	11,3%	38,3%	45,7%	4,2%	10,5%	39,7%

A – úplná shoda, B – částečná shoda, C – dílčí neshoda, D – hrubá neshoda

Absolventi s maturitním vzděláním

U absolventů **maturitních oborů** byl zaznamenán také pokles podílu těch, kdo pracují na pozicích ve shodě se svým vzděláním a nárůst podílů těch, kteří našli uplatnění zcela mimo svůj vystudovaný obor. Změny jsou výraznější než v případě absolventů s výučním listem.

I na **maturitní úrovni vzdělání** jsou skupiny oborů, jejichž absolventi se uplatňují ve větší míře na pozicích, které jsou v úplné shodě s jejich vzděláním. Nejlepší situace je ve **zdravotnických oborech**, kde podíl těch, kteří pracují v úplné shodě je vysoký. U absolventů ve věku 20-24 let došlo k poklesu podílu těch, kdo pracují v úplné shodě se získaným vzděláním. Souvisí to především s nově požadovaným vyšším stupněm vzdělání na pozici všeobecné zdravotní sestry (dříve zde stačilo střední vzdělání s maturitou, nyní je potřebné vyšší odborné vzdělání pro všeobecné sestry se specializací a bakalářské vzdělání pro všeobecné sestry u vybraných specializací; pro střední vzdělání s maturitou je pouze pozice zdravotnický asistent).

Vyšší podíl pracujících v úplné shodě se svým vzděláním je i u těch, kteří získali vzdělání v **ekonomických oborech** (jedná se o nejčtenější maturitní obor). V období 2009 - 2016 podíl pracujících v úplné shodě výrazněji poklesl, naopak podíl pracujících v hrubé neshodě (tedy ve zcela jiných pozicích) narostl. Platí to i u absolventů škol, zejména mladých ve věku 20–24 let, navíc podíl těch, kteří našli uplatnění v zaměstnáních odpovídajících jejich vzdělání je výrazně nižší. Poukazuje to na jistou přeplněnost trhu práce absolventy maturitních ekonomických oborů, to i z důvodu dostatečného počtu absolventů ekonomických oborů VOŠ a vysokých škol.

Výrazné změny z hlediska nárůstu podílu pracujících v hrubé neshodě nastaly i ve skupině **stavebních oborů** vzdělání. Zejména podíl mladých ve věku 20–24 let, kteří nepracují na pozicích souvisejících s jejich vzděláním, výrazně narostl. Stavební produkce ve sledovaném období poklesla, což se projevilo i na uplatnitelnosti absolventů učebních i maturitních oborů vzdělání. Ačkoliv zaměstnavatelé v této oblasti deklarují nedostatek pracovní síly, ve výsledku bývají absolventi silně znevýhodněni nedostatkem praxe.

EAO se vzděláním v některém ze **strojírenských oborů** vzdělání se již tradičně jenom ve velmi malé míře uplatňují na pozicích, které by byly zcela ve shodě s jejich získaným vzděláním. Jejich podíl ale roste (ze 14 % v roce 2009 na 20 % v roce 2016). Ve velké míře nacházejí uplatnění i v zaměstnáních, která částečně (částečná shoda) nebo okrajově (dílič neshoda) odpovídají jejich dosaženému vzdělání. Podíl pracujících v hrubé neshodě ve sledovaném období sice mírně narostl, v porovnání s jinými skupinami oborů je po zdravotnických oborech nejnižší. Výrazné pozitivní změny nastaly v míře uplatnění absolventů strojírenských oborů ve věku 20-24 i 25-29 let – na úroveň 36 % narostl podíl těch, kteří pracují na pozicích v úplné shodě se svým vzděláním, a naopak poklesl podíl pracujících v hrubé neshodě, tj. zcela mimo jejich obor vzdělání.

Tab. 6: Vývoj shody získaného vzdělání a vykonávaného zaměstnání v nejčetnějších oborech vzdělání podle úrovně dosaženého vzdělání – maturanti (2009, 2013 a 2016)

Maturanti - Skupina oborů	20-24 let				25-29 let				všichni EAO			
	A	B	C	D	A	B	C	D	A	B	C	D
2009 Strojírenství a strojírenská výroba	8,8%	31,9%	26,6%	32,8%	9,9%	33,6%	33,6%	23,0%	13,8%	32,6%	28,1%	25,4%
2013	12,0%	38,1%	25,8%	24,1%	16,4%	37,0%	25,0%	21,5%	11,7%	33,9%	25,5%	28,9%
2016	35,8%	21,2%	25,1%	18,0%	36,5%	7,8%	30,3%	25,5%	20,4%	21,8%	28,3%	29,5%
2009 Elektrotech.,telekom.,výp. technika	26,5%	36,1%	6,1%	31,3%	35,4%	31,1%	3,3%	30,3%	30,2%	33,7%	8,3%	27,8%
2013	32,1%	25,3%	4,8%	37,8%	26,7%	38,0%	5,6%	29,8%	26,9%	33,7%	8,3%	31,1%
2016	20,4%	37,5%	1,0%	41,2%	17,6%	35,9%	8,0%	38,6%	21,6%	33,5%	7,6%	37,3%
2009 Stavebnictví, geodézie a kartografie	36,0%	16,7%	18,1%	29,3%	33,1%	8,2%	17,1%	41,6%	35,4%	16,2%	20,6%	27,8%
2013	17,1%	20,6%	24,0%	38,3%	34,2%	12,2%	17,2%	36,4%	27,6%	14,5%	22,8%	35,2%
2016	22,0%	3,4%	11,6%	63,1%	33,8%	5,6%	6,3%	54,3%	28,0%	10,4%	14,9%	46,7%
2009 Zemědělství, lesnictví a rybářství	19,3%	18,5%	3,2%	59,0%	9,0%	28,7%	14,9%	47,3%	19,5%	23,0%	15,7%	41,9%
2013	31,5%	0,0%	5,1%	63,4%	26,6%	29,4%	8,6%	35,5%	20,7%	19,1%	20,0%	40,2%
2016	13,3%	3,8%	32,1%	50,8%	21,2%	9,9%	22,7%	46,2%	18,0%	12,0%	23,1%	46,9%
2009 Zdravotnické	71,2%	4,1%	7,8%	16,9%	75,7%	5,6%	4,2%	14,5%	71,8%	8,7%	7,5%	12,0%
2013	40,0%	13,9%	19,0%	27,1%	61,0%	20,6%	12,1%	6,3%	66,9%	13,3%	7,8%	12,0%
2016	44,1%	2,4%	19,2%	34,4%	64,8%	11,0%	7,2%	17,0%	76,8%	2,6%	7,7%	12,9%
2009 Ekonomika a administrativa	46,9%	9,8%	4,4%	38,9%	49,2%	6,8%	2,7%	41,3%	61,1%	9,2%	5,1%	24,6%
2013	33,9%	6,4%	5,1%	54,6%	36,0%	7,3%	6,9%	49,8%	54,8%	9,5%	5,9%	29,9%
2016	27,7%	13,7%	7,8%	50,8%	40,0%	10,5%	6,1%	43,4%	53,8%	9,6%	6,3%	30,3%
2009 Všichni SOŠ s maturitou	36,8%	17,4%	10,6%	35,3%	36,1%	18,2%	12,0%	33,6%	39,3%	19,3%	13,7%	27,6%
2013	29,1%	18,0%	11,6%	41,3%	30,2%	19,9%	11,1%	38,8%	35,8%	19,7%	13,1%	31,4%
2016	31,6%	15,3%	11,6%	41,5%	33,3%	15,2%	12,8%	38,8%	39,2%	15,2%	12,8%	32,9%

A – úplná shoda, B – částečná shoda, C – dílič neshoda, D – hrubá neshoda

Tab. 7: Vývoj hrubé neshody u absolventů i všech EAO v nejčetnějších oborech vzdělání podle úrovně dosaženého vzdělání (2009–2016)

	20-24	25-29	EAO
Strojírenství a strojírenská výroba	=	-	=
Elektrotech.,telekom.,výp.technika	=	+	=
Textilní výroba a kožedělný průmysl	++	+	=
Stavebnictví, geodézie a kartografie	++	+++	=
Obchod (provoz,sklad,prodavači)	++	+	=
Gastronomie, hotelnictví a turismus	=	=	+
Všichni vyučení	=	=	=
Strojírenství a strojírenská výroba	--	=	=
Elektrotech.,telekom.,výp.technika	+	+	+
Stavebnictví, geodézie a kartografie	+++	++	+++
Zemědělství, lesnictví a rybářství	-	=	+
Zdravotnické	+++	=	=
Ekonomika a administrativa	++	=	+
Všichni SOŠ s maturitou	+	+	+

+++ výrazný nárůst (více než 15 p.b.)

++ výraznější nárůst (10-15 p.b.)

+ nárůst (5-10 p.b.)

= změny nepřesahují 5% výchozího stavu

- pokles (5-10 p.b.)

-- výraznější pokles (10-15 p.b.)

--- výrazný pokles (více než 15 p.b.)

6. Závěrečné shrnutí

Realizované šetření shody získaného vzdělání a vykonávaného zaměstnání přináší informace z oblasti uplatnění absolventů škol na trhu práce. Sledování probíhalo ve dvou rovinách. V první se hodnotilo uplatnění absolventů z hlediska odbornosti, tj. zda absolventi naleznou uplatnění v příslušném profesním oboru, a to jak z hlediska dosažené úrovně vzdělání, tak z pohledu odborného zaměření. Ve druhé rovině bylo sledováno, jaké původní vzdělání mají pracovníci v jednotlivých zaměstnáních.

Samotné hodnocení shody získaného vzdělání a vykonávaného zaměstnání, tj. hodnocení úrovně i odbornosti absolvovaného vzdělání ve vykonávaném zaměstnání, vypovídá o využití získané kvalifikace v reálných podmínkách na trhu práce. **Úplnou shodu vzdělání a zaměstnání** (plné využití kvalifikace) **vykazuje téměř polovina (46 %) všech vyučených a 39 % všech maturantů OV.**

Vyučení dosahují vyšší míry úplné shody než maturanti OV. **Mezi maturanty a vyučenými jsou výrazné rozdíly zejména ve dvou kategoriích – úplné shody a částečné shody.**

Vyučení dosahují poměrně vysoké hodnoty podílu těch, kteří pracují v úplné shodě, na straně druhé ale také vysoké hodnoty těch, kteří pracují v hrubé neshodě. Až 40 % vyučených pracuje na pozicích, které neodpovídají jejich vzdělání a kde nevyužívají získané vzdělání a kvalifikaci. Jenom malá část vyučených pracuje na pozicích, které částečně nebo okrajově souvisejí s dosaženým vzděláním.

Maturanti středního odborného vzdělávání jsou ve srovnání s vyučenými připravováni na výkon svého povolání v širších profilacích, tj. připravují se pro širší škálu uplatnění. Projevuje se to vyššími podíly maturantů, kteří pracují v částečné shodě nebo v dílčí neshodě vzdělání a zaměstnání. Absolventi maturitních oborů ve srovnání s vyučenými dosahují nižších hodnot hrubé neshody, v průměru jenom 33 %.

Z hlediska skupin oborů nejlepších výsledků v hodnocení shody vzdělání a zaměstnání dosáhli **vyučení ve strojírenských oborech**, úroveň úplné shody je zde vysoká, téměř 64 %. Vyučení ve strojírenských oborech mají také nejnižší podíl těch, kteří pracují zcela mimo obor, tj. v hrubé neshodě se svým vzděláním (pouze 19 %). Na základě těchto výsledků lze říci, že právě vyučení absolventi strojírenských oborů v nejhojnější míře zůstávají věrní příslušnému vyučení a vykonávají práci, na kterou mají kvalifikaci. Velice dobrá situace z hlediska podílů ekonomicky aktivních osob, které se uplatnily na pozicích v úplné shodě se svým vzděláním je i v řadách vyučených ve skupině oborů vzdělání **Osobní a provozní služby** (téměř 50 %). Naopak nízký podíl vyučených, kteří v zaměstnání využívají svou kvalifikaci, je zaznamenán ve skupině oborů Textilní a kožedělná výroba.

Nejpříznivější situace u **murantů OV** je již tradičně ve skupině **zdravotnických oborů** vzdělání, až 77 % z nich pracuje v zaměstnáních, která plně odpovídají jejich kvalifikaci. Souvisí to se specifíčitostí zdravotnických oborů a s nedostatkem pracovníků ve zdravotnictví. Z početnějších skupin oborů dosahují relativně vysoké hodnoty úplné shody i maturanti skupin oborů **Ekonomika a administrativa, Pedagogika, učitelství a sociální péče i Informatické obory**. Nepříznivá situace z hlediska využití získaného vzdělání je u maturantů skupin oborů **Osobní a provozní služby** i **Textilní a kožedělná výroba**; u obou skupin oborů je vysoký podíl těch, kteří se uplatnili zcela mimo obor, tj. v hrubé neshodě se svým vzděláním.

Z pohledu zaměstnání – největší podíl kvalifikovaných pracovníků z řad **vyučených** nalezneme v zaměstnáních: **kadeřníci** ze skupiny Osobní a provozní služby, **šéfkuchaři a šéfcukráři** ze skupiny oborů Gastronomie, hotelnictví a turismus, **krejčí, kožešníci a kloboučníci** ze skupiny Textilní výroba a oděvnictví a **stavební a provozní elektrikáři** ze skupiny elektrotechnických oborů vzdělání. Ve všech těchto případech se jedná o úzce specializovaná zaměstnání, pro jejichž výkon je potřebná příslušná kvalifikace.

Nejvíce zaměstnání, kde pracují ve velké míře kvalifikovaní pracovníci z řad **maturantů OV**, jsou z oblasti zdravotnictví – **všeobecné sestry se specializací i bez specializace, odborní pracovníci v oblasti zubní techniky, ortotici a protetici, odborní laboranti a laboratorní asistenti v oblasti zdravotnictví** a další. Z ostatních zaměstnání se mezi nejvyšší hodnoty dostali pouze **učitelé v oblasti předškolní výchovy**. Vysoká shoda zaměstnání a odpovídajícího vzdělání pracovníků je dána i tím, že pro daná zaměstnání je jednoznačně předepsána dosažená kvalifikace a pracovníci, kteří určené vzdělání nemají, je nemohou vykonávat.

Ve sledování **vývoje v období 2009 až 2016** lze vyzorovat dvě základní tendence. Podíl EAO pracujících v úplné shodě se svým vzděláním v období ekonomické krize poklesl (ze 43 % v roce 2009 na 41 % v roce 2013). V následujícím období se opětovně zvýšil až na 43 % v roce 2016. U absolventů škol ve věku 20-24 let byl pokles v období ekonomické krize výraznější. Podíl EAO pracujících na pozicích v hrubé neshodě se svým vzděláním má rostoucí trend (zvýšil se z téměř 33 % v roce 2009 na 37 % v roce 2016). Zjištěné výsledky mají mírně odlišný vývoj u vyučených pracovníků a u maturantů OV. U vyučených i maturantů OV narostl podíl těch, kteří pracují na pozicích v hrubé neshodě s jejich vzděláním, u maturantů OV ale ve větší míře.

Nejzajímavější kategorií z hlediska hodnocení shody je hrubá neshoda. **Vysoké hodnoty hrubé neshody** na jedné straně **poukazují na určitý rozpor mezi přípravou absolventů a skutečnými potřebami trhu práce**. Na druhé straně ovšem ukazují i na **adaptabilitu a flexibilitu absolventů**. Při úvahách o změnách ve vzdělávacím systému a přípravě absolventů pro výkon povolání v souvislosti s hodnocením dobré či špatné uplatnitelnosti absolventů je potřeba přihlídnout i k dalším faktorům – k míře nezaměstnanosti, pracovním a mzdovým podmínkám, atraktivnosti práce apod., které rovněž ovlivňují setrvání či nástup absolventů na odpovídající pracovní pozici. Zároveň je potřeba kvalitně informovat zájemce o jednotlivé obory vzdělávání s možnostmi uplatnění a problémech s tím souvisejících tak, aby bylo jejich rozhodnutí studovat daný obor zvaženo i s ohledem na budoucnost a možnosti jejich uplatnění po ukončení studia.

VYU+MZ ISCO		Počet v tis.	EO MAX	18 INFO	21 HORN	23 STRO	26 ELEKT	28 CHEMIE	29 POTR	31+32 TEKUZ	36 STAV	41 ZEMĚ	53 ZDRA	63 EKON	65 GASTR	66 OBCH	69 SLUŽ	75 PEDA	82 UMENI
7411	Stavební a provozní elektrikáři	27,8	92%	0%	2%	1%	92%	0%	0%	0%	3%	1%	0%	0%	0%	1%	0%	0%	0%
7412	Elektromechanici	31,6	79%	0%	0%	15%	79%	0%	0%	0%	2%	1%	0%	0%	1%	0%	0%	0%	0%
7413	Montéři a opraváři elektrických vedení	8,3	75%	0%	5%	9%	75%	0%	0%	0%	5%	3%	0%	0%	2%	0%	0%	0%	0%
7421	Mechanici a opr. elektronických přístrojů	5,2	61%	2%	0%	13%	61%	0%	1%	5%	4%	5%	0%	5%	3%	0%	0%	0%	0%
7422	Mechanici a opraváři inform. a kom.tech.	5,2	40%	16%	0%	17%	40%	4%	0%	0%	6%	0%	0%	5%	10%	0%	0%	0%	3%
7511	Zpracovatelé masa, ryb a příb. prac.	10,6	64%	1%	0%	3%	1%	0%	64%	4%	6%	4%	0%	0%	8%	9%	0%	0%	0%
7512	Pekaři, cukráři (kromě šéfcukrářů)	17,9	39%	0%	0%	3%	0%	1%	39%	8%	2%	8%	3%	7%	15%	9%	3%	1%	2%
7515	Degustátoři a kontroloři kvality potravin	2,3	28%	0%	0%	5%	0%	15%	28%	0%	6%	3%	11%	0%	16%	13%	0%	0%	3%
7522	Truhláři (kromě stavebních)	6,1	48%	0%	0%	48%	19%	0%	0%	0%	30%	1%	0%	0%	0%	0%	0%	0%	1%
7523	Seřizovači a obsluha dřevooobr. strojů	2,1	70%	0%	0%	70%	19%	0%	0%	6%	4%	0%	0%	2%	0%	0%	0%	0%	0%
7531	Krejčí, kožešníci a kloboučníci	4,8	81%	0%	0%	0%	0%	0%	0%	81%	0%	0%	2%	10%	0%	0%	0%	0%	7%
7532	Modeláři oděvů, střihači a příbuzní prac.	2,3	35%	0%	0%	14%	11%	0%	0%	35%	13%	0%	0%	0%	2%	0%	3%	0%	22%
7533	Švadleny, šičky, vyšivači	14,7	64%	0%	0%	4%	0%	1%	4%	64%	1%	3%	3%	3%	10%	3%	1%	0%	2%
7543	Kvalitáři a testovači výrobků, laboranti	19,0	28%	0%	1%	28%	7%	0%	6%	16%	4%	2%	0%	10%	6%	14%	1%	1%	3%
8111	Obsluha důlních zařízení (včetně horníků)	8,0	31%	0%	30%	31%	13%	0%	0%	0%	18%	4%	0%	0%	5%	0%	0%	0%	0%
8114	Obs. strojů na výr. výrobků z cementu	2,1	63%	0%	0%	63%	8%	0%	0%	0%	22%	0%	0%	0%	7%	0%	0%	0%	0%
8121	Obsluha zařízení na zpracování kovů	18,9	56%	1%	0%	56%	3%	1%	3%	6%	11%	3%	1%	5%	7%	3%	1%	0%	1%
8122	Obsl. lakov. zařiz. na povrch. úpravu kovů	6,5	26%	0%	0%	26%	4%	6%	12%	6%	13%	5%	0%	7%	10%	3%	2%	3%	3%
8131	Obsluha strojů pro chemickou výrobu	12,3	28%	1%	0%	28%	5%	19%	4%	5%	11%	3%	0%	2%	9%	8%	2%	0%	1%
8141	Obsluha strojů na zpracování výrobků z pryže	6,0	30%	0%	2%	30%	19%	3%	0%	6%	13%	3%	0%	3%	17%	3%	1%	0%	0%
8142	Obsluha strojů na zpracování výrobků z plastu	17,5	23%	0%	0%	23%	4%	1%	2%	17%	13%	5%	0%	6%	14%	10%	3%	1%	2%
8143	Obsluha strojů na zpracování výrobků z papíru	2,8	20%	0%	0%	20%	5%	0%	0%	20%	11%	0%	0%	9%	15%	6%	5%	0%	9%
8153	Obsluha šicích a vyšivacích strojů	8,6	70%	0%	0%	3%	0%	0%	0%	70%	3%	3%	0%	0%	8%	8%	4%	0%	0%
8157	Obsluha strojů v prádelnách a čistírnách	3,4	22%	0%	0%	9%	4%	5%	5%	22%	0%	8%	5%	15%	3%	21%	4%	0%	0%
8159	Obsluha strojů na úpr. text., kožených výr.	2,2	37%	0%	4%	16%	0%	0%	11%	37%	14%	0%	0%	0%	0%	18%	0%	0%	0%
8160	Obsluha strojů na výrobu potravin	14,1	22%	0%	0%	14%	4%	0%	22%	9%	5%	4%	2%	6%	15%	15%	2%	0%	3%
8172	Obsluha aut. str. na prvotní zprac. dřeva	5,7	31%	0%	2%	26%	6%	0%	0%	7%	31%	6%	0%	4%	9%	9%	0%	0%	1%
8181	Obsluha strojů na výrobu skla, keramiky	7,4	38%	2%	0%	38%	4%	0%	2%	9%	19%	3%	0%	3%	9%	8%	1%	0%	0%
8183	Obsluha str. na balení, plnění, etiketování	6,3	23%	0%	1%	8%	0%	0%	9%	23%	4%	15%	0%	5%	13%	15%	0%	0%	7%
8189	Obsluha stacionárních strojů a zařiz. j.n.	17,7	29%	1%	2%	29%	14%	1%	4%	7%	13%	5%	0%	6%	7%	5%	2%	1%	1%
8211	Montážní dělníci mechanických zařízení	30,1	41%	1%	1%	41%	9%	0%	3%	8%	7%	6%	0%	4%	6%	9%	2%	0%	3%
8212	Montážní děl. elektrických, energ. zařiz.	33,5	17%	1%	0%	14%	17%	0%	5%	16%	6%	5%	2%	9%	9%	10%	4%	1%	2%
8219	Montážní dělníci ostatních výrobků	54,7	24%	0%	0%	24%	5%	0%	2%	11%	11%	5%	1%	6%	16%	12%	3%	1%	2%
8311	Strojvedoucí a řidiči kolej. motor. vozíků	3,9	56%	0%	0%	56%	36%	0%	0%	0%	4%	0%	0%	4%	0%	0%	0%	0%	0%
8312	Signalisti, brzdáři, výhybkáři, posunovači	3,4	51%	0%	0%	51%	15%	0%	0%	5%	22%	1%	0%	4%	2%	0%	0%	0%	0%
8322	Řidiči osobních a malých dodáv. autom.	36,4	48%	1%	1%	48%	11%	2%	2%	1%	13%	5%	1%	4%	9%	1%	0%	0%	1%
8331	Řidiči autobusů, trolejbusů a tramvajů	15,4	68%	0%	2%	68%	4%	0%	2%	0%	11%	3%	1%	0%	7%	3%	0%	0%	0%
8332	Řidiči nákladních automobilů, tahačů	103,0	64%	0%	0%	64%	8%	0%	1%	1%	15%	7%	0%	1%	3%	1%	0%	0%	1%
8341	Řidiči a obsluha zeměděl. a les. strojů	22,5	67%	0%	0%	67%	1%	0%	3%	2%	8%	16%	0%	0%	1%	0%	0%	0%	1%
8342	Obsluha železničních a zemních strojů	14,8	62%	0%	2%	62%	9%	0%	0%	0%	21%	3%	0%	0%	2%	0%	0%	1%	0%
8343	Obsluha jeřábů, zdvihacích zařízení	5,4	49%	0%	0%	49%	5%	0%	0%	7%	15%	5%	0%	1%	9%	8%	0%	0%	0%
8344	Obsluha vysokozdvizných a jiných vozíků	56,7	36%	0%	1%	36%	10%	1%	4%	5%	16%	5%	0%	3%	8%	8%	0%	0%	1%
9111	Uklízeči a pomocníci v domácnostech	2,3	36%	0%	0%	0%	0%	0%	0%	20%	0%	0%	0%	13%	28%	36%	3%	0%	0%
9112	Uklízeči v hotelích, admin., prům. objektech	63,5	29%	0%	0%	7%	3%	2%	5%	29%	2%	6%	2%	6%	11%	20%	3%	2%	2%
9214	Pomocní pracovníci v zahradnictví	2,1	27%	0%	0%	11%	0%	0%	5%	12%	21%	27%	0%	10%	0%	4%	0%	10%	0%
9312	Figuranti, dělníci výkopových prací	4,3	44%	0%	0%	19%	7%	0%	1%	0%	44%	12%	6%	0%	5%	0%	0%	0%	4%
9313	Dělníci v oblasti výstavby budov	3,2	33%	9%	0%	29%	4%	0%	0%	0%	33%	0%	0%	4%	20%	0%	0%	0%	1%
9321	Ruční balíči	5,8	27%	0%	0%	11%	3%	0%	2%	27%	5%	4%	0%	12%	16%	17%	1%	0%	2%
9329	Ostatní pomocní pracovníci ve výrobě	61,3	19%	0%	1%	19%	5%	1%	7%	14%	10%	6%	1%	7%	14%	10%	4%	1%	2%
9333	Pomocní manipulační pracovníci	9,8	23%	0%	2%	23%	4%	1%	0%	3%	14%	13%	1%	6%	18%	15%	0%	0%	0%
9334	Doplňovači zboží	3,7	20%	0%	0%	3%	8%	0%	7%	9%	2%	12%	8%	20%	11%	11%	0%	6%	3%
9411	Prac. i pro přípravu rychlého občerstvení	3,2	32%	0%	0%	0%	0%	0%	0%	27%	2%	3%	4%	12%	32%	11%	10%	0%	0%
9412	Pomocníci v kuchyni	7,6	25%	0%	0%	3%	1%	2%	2%	19%	1%	12%	1%	5%	25%	21%	5%	0%	2%
9611	Pracovníci odvozu a recyklace odpadů	2,1	45%	0%	10%	8%	11%	0%	0%	0%	45%	15%	0%	10%	2%	0%	0%	0%	0%
9613	Uklízeči veřej. prostranství, čistíči kanal.	13,7	24%	0%	1%	22%	3%	0%	2%	11%	24%	12%	2%	4%	11%	4%	2%	2%	0%
9621	Kurýři, doručovatelé balíků	2,4	34%	0%	4%	18%	5%	0%	3%	3%	34%	4%	0%	3%	13%	10%	0%	3%	0%
9629	Pomocní a nekvalif. prac. ve službách j. n.	3,0	33%	0%	0%	33%	6%	7%	2%	18%	20%	1%	7%	3%	0%	3%	0%	0%	0%

Informační systém o uplatnění absolventů škol na trhu práce

Vítáme Vás v informačním systému ISA+, který Vám nabízí pomoc při hledání vzdělávací a profesní dráhy. Najdete zde všechny školy a obory vzdělání, informace k přechodu na trh práce i do dalšího vzdělávání. Při výběru povolání Vám pomůže i Profi test nebo videoukázky technických profesí. Velkým přínosem je ISA+ pro žáky se zdravotním postižením i pro žáky se studijními problémy.



KAM NA ŠKOLU obory, školy a profese

[Výběr podle oboru](#)
[Výběr podle školy](#)
[Výběr podle povolání](#)
[Výběr podle videa](#)
[Výběr podle obrázků](#)
[Výběr podle činnosti a pracovišť](#)
[Profitest](#)

ABSOLVENTI ŠKOL A TRH PRÁCE

[Vzdělávání a volba oboru](#)
[Využití vzdělání](#)
[Požadavky zaměstnavatelů](#)
[Nezaměstnanost](#)
[Zaměstnanost](#)
[Publikace](#)

BEZ BARIÉR až na trh práce

[Volba školy pro žáky se ZP](#)
[Absolventi se ZP a trh práce](#)
[Předčasné odchody ze vzdělávání](#)
[Žáci se sociálním znevýhodněním](#)
[Statistické přehledy](#)
[Publikace](#)

JAK NA TO rady a doporučení

[Jsem na základce](#)
[Jsem na střední](#)
[Jsem už dospělý](#)
[Jsem poradce](#)

Výrazně inovovaný informační systém ISA+ pomáhá **žákům základních škol** při volbě oboru vzdělání a výběru střední školy, **žákům středních škol** při rozhodování o pokračování ve vzdělávání a při přechodu na trh práce, **výchovným-kariérovým poradcům a učitelům** při poskytování kariérového poradenství a výuce témat Úvodu do světa práce, **managementu škol** při úpravách vlastní vzdělávací nabídky a tvorbě školních vzdělávacích programů.

VÝZNAMNÉ MOŽNOSTI SYSTÉMU:

- možnost **výběru oborů i školních vzdělávacích programů (ŠVP)**,
- **nové videoukázky** – představují práci v technických profesích i přípravu na ně,
- **profitest** – pomůže žákům základních škol při výběru oblasti vzdělávání,
- **výběr podle obrázků** – poskytuje snadnější orientaci ve vzdělávací nabídce SŠ,
- **bez bariér až na trh práce** – nová sekce věnovaná problematice žáků se zdravotním postižením a tématu předčasných odchodů ze vzdělávání,
- **jak na to – rady a doporučení** – různé užitečné informace pro uživatele systému,
- **syntetické stránky** – obsahují soubor informací ke každé skupině oborů,
- **filtry vzdělávací nabídky** – podle zdravotního postižení, vzdálenosti od bydliště, formy studia, zřizovatele, ŠVP,
- **fulltextové vyhledávání** – najde na ISA+ odkazy související se zadaným výrazem.

O inovaci a obsah systému ISA+ se stará Národní ústav pro vzdělávání v rámci udržitelnosti projektu **Kariérové poradenství v podmínkách kurikulární reformy (VIP Kariéra II - KP)**.