

Absolventi středních škol a trh práce

Odvětví:
ZPRACOVÁNÍ DŘEVA

Mgr. Gabriela Doležalová
a kolektiv autorů

Praha 2019



Obsah

1. Úvodní slovo.....	3
2. Nově přijatí žáci a absolventi škol.....	4
2.1 Vývoj počtu absolventů a jejich oborová struktura	4
2.2 Vývoj počtu nově přijatých žáků a jejich oborová struktura	6
2.3 Struktura nově přijatých žáků v krajích	9
2.4 Přehled oborů vzdělání	10
2.5 Přehled středních škol.....	11
3. Nezaměstnanost absolventů škol na trhu práce	12
3.1 Nezaměstnanost absolventů škol podle kategorie vzdělání	13
3.2 Nezaměstnanost absolventů škol podle oboru vzdělání	16
3.3 Nezaměstnanost absolventů škol v krajích	16
4. Přejít absolventů škol na vysoké a vyšší odborné školy	17
4.1 Přihlašování absolventů s maturitou na vyšší odborné a vysoké školy	17
4.2 Předčasné odchody z vysokých škol	19
5. Shoda vzdělání a zaměstnání u absolventů	20
5.1 Zaměstnanost mladých absolventů podle seskupení povolání	20
5.2 Shoda získaného vzdělání a vykonávaného zaměstnání	21
6. Pohled absolventů škol na své uplatnění v oboru	23
6.1 Uplatnění absolventů v oboru	23
6.2 Důvody absolventů pro práci v jiném oboru	24
6.3 Znalosti a dovednosti, které absolventům na trhu práce chybějí.....	25
7. Potřeby a názory zaměstnavatelů na připravenost absolventů škol	27
7.1 Požadované dovednosti u absolventů ze strany zaměstnavatelů	27
7.2 Charakteristiky přijímání absolventů do zaměstnání z pohledu zaměstnavatelů.....	30
8. Trh práce a zaměstnanost v ČR a EU	33
8.1 Zaměstnanost podle odvětví	33
8.2 Zaměstnanost podle profesních skupin	34
9. Charakteristiky pracovníků vybraných skupin povolání	36
10. Závěr	39

Absolventi středních škol a trh práce – odvětví ZPRACOVÁNÍ DŘEVA

Mgr. Gabriela Doležalová a kolektiv autorů – oddělení analýz trhu práce a vzdělávání

Vydal Národní ústav pro vzdělávání, školské poradenské zařízení a zařízení pro další vzdělávání pedagogických pracovníků

© NÚV 2019

Korektura: Oddělení pro komunikaci s veřejností a publikační činnost

1. Úvodní slovo

Mezi odborným vzděláváním a trhem práce existuje úzká vazba. Jedním z hlavních cílů vzdělávání je poskytovat žákům kvalifikaci vhodnou pro uplatnění na trhu práce. Ve školách žáci získávají všeobecné i odborné vědomosti a dovednosti – kompetence, které jim mají umožnit dobré budoucí pracovní uplatnění.

Vzdělávání tím vlastně formuje budoucí nabídku kvalifikované pracovní síly. V ideálním případě by měla existovat rovnováha mezi nabídkou nových pracovních sil na jedné straně a poptávkou zaměstnavatelů na straně druhé. Aby byl tento proces co nejefektivnější, je důležité, aby měl resort školství i další zainteresované subjekty na všech svých rozhodovacích úrovních k dispozici (pro svá jednání a strategická i koncepční rozhodování) co nejvíce informací jak o potřebách a požadavcích zaměstnavatelů a trhu práce, tak o připravenosti a úspěšnosti absolventů škol při přechodu do pracovního života. Tyto informace poskytují resortu školství potřebnou zpětnou vazbu, a mohou tedy posloužit k dalšímu rozvoji vzdělávání.

Národní ústav pro vzdělávání (NÚV) se problematice odborného vzdělávání žáků a jejich následného uplatnění na trhu práce dlouhodobě věnuje. Každoročně jsou zpracovávány informace o vývoji oborové struktury žáků na středních i vyšších odborných školách, stejně jako údaje o nezaměstnanosti absolventů škol. V několikaletých intervalech se zjišťují také jak názory zaměstnavatelů na připravenost absolventů škol pro praxi, tak názory samotných absolventů na využití získaných dovedností. Mezi informacemi nechybějí ani názory pracovníků úřadů práce, materiály k zjišťování potřeb trhu práce prostřednictvím analýz inzertní nabídky pracovních míst, porovnávání shody mezi získaným vzděláním a vykonávaným zaměstnáním atd. Všechny tyto informace doposud zjištěné a zpracované v NÚV jsou dostupné na webových stránkách www.infoabsolvent.cz nebo na www.nuv.cz v části Vzdělávání a trh práce.

Zmíněné materiály a publikace jsou obvykle zaměřeny na jednu z uvedených tematických oblastí. Řada jednání a rozhodování v odborném školství přitom probíhá spíše v rámci stejného oborového zaměření, to znamená, že odpovídá rámci jednotlivých odvětví či sektorů. V tomto rámci jsou také organizovány a pracují oborové skupiny a sektorové rady, v nichž jsou zastoupeni odborníci a představitelé jak vzdělavatelů, tak zaměstnavatelů či jejich sdružení.

A právě potřeba mít pohromadě informace podle oborového zaměření stojí za vznikem tohoto materiálu. Ten totiž **obsahuje důležité a dostupné informace o počtech nově přijatých žáků a absolventů škol, o jejich připravenosti a úspěšnosti při přechodu na trh práce, popřípadě do dalšího vzdělávání, o tom, jestli absolventi skutečně v oboru pracují apod., pro zvolené odvětví, zde konkrétně pro odvětví ZPRACOVÁNÍ DŘEVA.** Kromě této publikace vznikly stejné materiály i pro odvětví: informatika, strojírenství, potravinářství, stavebnictví, doprava a spoje, zemědělství, zdravotnictví, gastronomie, obchod, ekonomická odvětví, služby, právní a veřejnosprávní činnosti a pedagogika, učitelství a sociální péče.

Vzhledem ke svému charakteru by tato publikace měla sloužit především představitelům MŠMT, MPSV a krajských úřadů, zástupcům zaměstnavatelů, členům oborových skupin a sektorových rad pro oblast zpracování dřeva a výroby hudebních nástrojů ad. Ti všichni se totiž nějakou měrou podílejí na rozvoji a směřování odborného vzdělávání, a to na úrovni daného odvětví.

Tato publikace obsahuje jen základní výtah dostupných informací. Vzhledem k jejímu omezenému rozsahu do ní není možné zahrnout všechny relevantní a užitečné informace ke každému tématu. Proto jsou v každé kapitole uvedeny zdrojové materiály a další užitečné odkazy, které je možné si volně vyhledat, a to především v Informačním Systému o uplatnění Absolventů škol na trhu práce (ISA) na www.infoabsolvent.cz.

2. Nově přijatí žáci a absolventi škol

Nejprve je třeba podívat se na to, kolik absolventů škol vlastně každoročně své vzdělávání úspěšně dokončí. Informace o absolventech škol i počtech žáků vychází z výkonových statistik školství, které MŠMT každoročně povinně zjišťuje od škol. Pro komplexnější pohled je v této kapitole vždy uveden nejen počet absolventů **skupiny oborů 33 Zpracování dřeva a výroba hudebních nástrojů**, ale i počet absolventů celkem.

2.1 Vývoj počtu absolventů a jejich oborová struktura¹

V roce 2018 úspěšně ukončilo studium na střední škole (bez nástavbového studia, viz tab. 2.1) necelých 72 tisíc absolventů, což je nepatrně nižší počet ve srovnání s předchozími 2 lety. V předchozím období docházelo k výraznému dlouhodobému poklesu počtu nově přijatých žáků do středních škol z důvodu demografického poklesu, čímž se snižoval i počet absolventů škol. Za posledních 6 let se snížil počet absolventů středních škol o více než pětinu. V nejbližších letech lze spíše počítat se stagnací počtu absolventů škol vzhledem k vývoji počtů žáků vstupujících do 1. ročníků středního vzdělávání. Ve školním roce 2018/19 pokračuje trend, který začal v loňském roce – nárůst počtu žáků vstupujících do prvních ročníků středních škol. I když nárůst zatím není velký, jedná se o 484 žáků, 0,5 % (loni 129 žáků; 0,1 %), je to příznivý jev, který bude pokračovat i v dalších letech.

Mezi absolventy středních škol (bez nástavbového studia) bylo v roce 2018 zhruba **28,2 % absolventů s výučním listem (kategorie E a H), 4,6 % absolventů s maturitou a s odborným výcvikem (kategorie L0), 38,3 % absolventů klasických maturitních oborů (kategorie M) a 28,2 % absolventů gymnaziálních oborů (kategorie K).**

Skupina oborů 33 Zpracování dřeva a výroba hudebních nástrojů

Tab. 2.1: Vývoj počtu absolventů skupiny oborů 33 Zpracování dřeva a výroba hudebních nástrojů

Absolventi kategorií oborů po ZŠ (denní forma)			
Rok	Sk. 33		Všechny skupiny
	Počet	Podíl	
2002	3 688	3,3%	112 863
2007	2 869	2,5%	114 018
2013	1 675	1,8%	91 884
2014	1 432	1,7%	82 183
2015	1 230	1,6%	76 852
2016	1 025	1,4%	72 028
2017	967	1,3%	72 072
2018	934	1,3%	71 971

Absolventi oborů skupiny **33 Zpracování dřeva a výroba hudebních nástrojů** (v roce 2018 jich bylo 934) tvoří v posledních 2 letech 1,3 % všech absolventů středních škol (bez nástavbového studia), přitom se jejich podíl postupně snižuje (1,8 % v roce 2013). Počet absolventů v oborech zpracování dřeva ve sledovaném období 2002–2018 výrazně poklesl. Jejich počet mírně klesá i v posledních dvou letech, kdy celkový počet absolventů stagnuje.

Podíly zachycené v tab. 2.1 i v dalších tabulkách této kapitoly vyjadřují procentuální zastoupení počtu absolventů dané skupiny oborů na celkovém počtu absolventů všech kategorií středního vzdělání, navazujících přímo na ZŠ, tedy včetně gymnázií.

Oproti tomu v některých jiných informačních zdrojích NÚV (např. na www.nuv.cz v sekci Vzdělávání a trh práce v krajích ČR) je možné se setkat s podíly absolventů vztahenými

¹ V tabulkách uvádíme časové řady za roky 2013–2018, pro srovnání pak i údaje za roky 2002 a 2007.

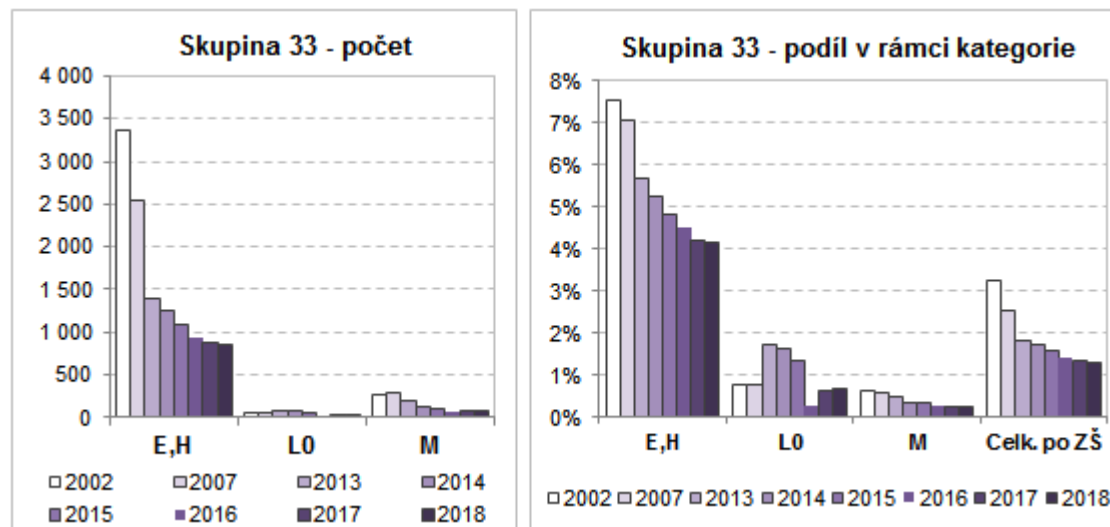
k celkovému počtu absolventů po ZŠ bez gymnázií. Každý z těchto přístupů tak nabízí mírně odlišný pohled na danou problematiku.

Od roku 2013 poklesl v celkovém souhrnu počet absolventů ve skupině 33 Zpracování dřeva a výroba hudebních nástrojů o 44,2 %, přitom v kategoriích E a H dosáhl pokles téměř 40 % (na 846). V kategorii L0 došlo k radikálnímu poklesu až o tři čtvrtiny a v kategorii M o 64 %, jedná se ale o málo četné skupiny (viz tab. 2.2 a obr. 2.1).

Tab. 2.2: Vývoj počtu absolventů škol podle kategorie vzdělání²

Absolventi - denní forma vzdělávání									
	Kat. E,H		Kat. L0		Kat. M		Kat. K	Celkem (po ZŠ)	
	Sk. 33	Vše	Sk. 33	Vše	Sk. 33	Vše		Sk. 33	Vše
2002	3 364	44 483	54	6 792	270	42 428	18 527	3 688	112 863
2007	2 537	35 802	55	6 933	277	46 511	24 193	2 869	114 018
2013	1 403	24 592	87	5 070	185	38 969	22 686	1 675	91 884
2014	1 244	23 564	69	4 206	119	32 697	21 138	1 432	82 183
2015	1 075	22 260	50	3 707	105	29 783	20 533	1 230	76 852
2016	941	20 741	9	3 149	75	27 285	20 221	1 025	72 028
2017	876	20 739	21	3 205	70	27 121	20 403	967	72 072
2018	846	20 275	22	3 277	66	27 536	20 278	934	71 971
změna 13-18 (%)	-39,7%	-17,6%	-74,7%	-35,4%	-64,3%	-29,3%	-10,6%	-44,2%	-21,7%

Obr. 2.1 a 2.2: Vývoj počtu a podílu absolventů škol v jednotlivých kategoriích (denní forma)



Skupina oborů zaměřená na zpracování dřeva je ve vzdělávací struktuře absolventů početně méně významná, podíl absolventů učebních oborů kategorií E a H na celku poklesl na

² V tabulce je uvedena procentní hodnota změny počtu absolventů mezi roky 2013 a 2018, protože účelem bylo vyjádřit rozsah změn ve střednědobém období, tzn. v posledních 5 letech. Samozřejmě k velkým změnám docházelo už dříve, což dokazují hodnoty počtu absolventů v roce 2002, 2007.

současných 4,2 % (v roce 2007 byl podíl ještě 7,1 %). V kategorii L0 tvoří absolventi dřevařských oborů 0,7 %, v kategorii M jen 0,2 % (obr. 2.2).

V roce 2018 v případě nástavbového studia tvořili absolventi oborů zpracování dřeva 2,7 % v denní formě vzdělání. Počet absolventů nástavbového studia těchto oborů vzdělání byl pouze 44 (ve srovnání s 402 v roce 2007). Počet absolventů vyššího odborného vzdělávání je velice nízký, pouze 0,3 % denní i jiných forem vzdělávání. Na vyšších odborných školách nejsou obory zaměřené na zpracování dřeva a výroby hudebních nástrojů příliš zastoupeny.

Tab. 2.3: Vývoj počtu absolventů škol podle kategorie vzdělání

Absolventi	Kat. L5				VOŠ			
	denní		jiná forma		denní		jiná forma	
Rok	Sk. 33	Vše	Sk. 33	Vše	Sk. 33	Vše	Sk. 33	Vše
2002	294	6 316	18	3 459	29	6 572	0	643
2007	402	8 142	83	5 889	28	5 310	0	923
2013	110	3 238	7	3 425	36	4 819	6	1 618
2014	98	2 703	1	2 359	27	4 370	11	1 748
2015	61	1 975	2	1 563	28	4 420	7	1 615
2016	40	1 554	1	1 385	28	4 139	2	1 546
2017	43	1 645	2	1 079	14	3 683	3	1 491
2018	44	1 610	1	913	8	3 168	4	1 323
2018 (%)	2,7%	-	0,1%	-	0,3%	-	0,3%	-

Pokud Vás zajímá oborová struktura absolventů podrobněji, doporučujeme podívat se na www.infoabsolvent.cz → do části **Absolventi a trh práce** → v záložce **Vzdělávání a volba oboru** je pod nadpisem → **Počty žáků a absolventů** umístěna stránka **Vývoj počtu absolventů SŠ a VOŠ**. V ní lze dohledat srovnání zastoupení absolventů v jednotlivých skupinách a kategoriích oborů.

2.2 Vývoj počtu nově přijatých žáků a jejich oborová struktura

Struktura absolventů úzce souvisí se strukturou nově přijatých žáků. Ta totiž předznamenává, jak se bude přibližně vyvíjet počet a struktura absolventů o několik let později. V minulých letech docházelo k značnému snížení počtu žáků, což se projevilo výrazněji i v oborové struktuře žáků. Největší snížení nastalo v roce 2010/11, kdy bylo do 1. ročníků středních škol přijato 113 150 žáků oproti 127 793 žákům v roce 2009/10. Ve školním roce 2018/19 bylo do 1. ročníků středních škol (kromě nástaveb) přijato 100 223 žáků. Od školního roku 2017/18 dochází k nárůstu počtu žáků vstupujících do prvních ročníků středních škol. I když nárůst zatím není velký, jedná se o 484 žáků, 0,5 % (loni 129 žáků; 0,1 %), je to příznivý jev, který bude pokračovat i v dalších letech. Komplikovaná situace škol s nízkými počty žáků se ani v několika dalších letech zásadně nezlepší a výraznější nárůst se projeví až po roce 2020.

V posledních 5 letech (2013–2018) došlo k celkovému poklesu počtu žáků vstupujících do 1. ročníku oborů středních škol navazujících na základní školu o 1,0 %. Výrazněji za uvedené období klesl počet nově přijatých žáků do oborů s výučním listem (o 6,8 %, z 31,6 tisíce na 29,4 tisíce nově přijatých žáků). Počet žáků vstupujících do odborných maturitních oborů vzdělání se snížil u kategorie L0 (o 8,8 %) a mírně navýšil u kategorie M (o 3,7 %). Počet nově přijatých žáků do gymnaziálních oborů je v posledních 5 letech stabilní (22,3 tis. v roce 2018).

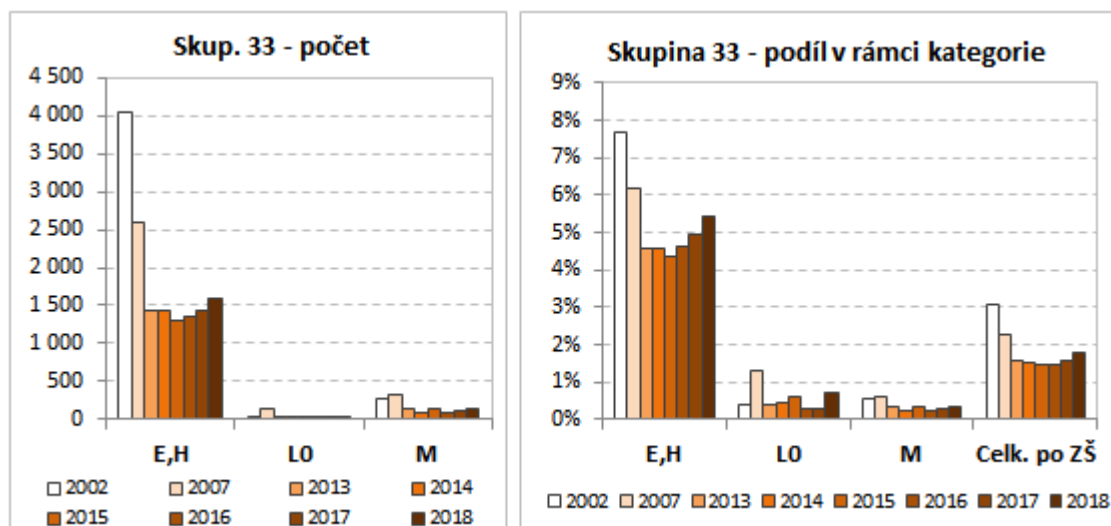
Skupina oborů 33 Zpracování dřeva a výroba hudebních nástrojů

A jak je to s nově přijatými žáky ve skupině oborů 33 Zpracování dřeva a výroba hudebních nástrojů? Počet nově přijatých žáků se v těchto oborech dlouhodobě snižoval (v roce 2002 bylo 4 354 nově přijatých, v roce 2007 pouze 3 058). Následně se pokles zastavil. V období 2013 až 2018 byl počet nově přijatých žáků do dřevařských oborů středních škol poměrně stabilní, nejdříve jejich počet klesal, v posledních dvou letech jejich počet opětovně roste. Podíl nově přijatých žáků do těchto oborů byl v období 2013–2017 v rozmezí 1,5–1,6 % (což odpovídá poměrně rovnoměrnému počtu nově přijatých žáků do těchto oborů středních škol), v roce 2018 již vzrostl na 1,8 %. Je tedy zřejmé, že mírné snížení počtu nově přijatých žáků v období 2013 až 2016 v těchto oborech souvisí převážně s celkovým poklesem nově přijatých žáků, tedy s demografickým poklesem.

Tab. 2.4: Vývoj počtu nově přijatých žáků do oborů středních škol po ZŠ podle kategorie vzdělání

Nově přijatí - denní forma vzdělávání									
Rok	Kat. E,H		Kat. LO		Kat. M		Kat. K Vše	Celkem (po ZŠ)	
	Sk. 33	Vše	Sk. 33	Vše	Sk. 33	Vše		Sk. 33	Vše
2002	4 036	52 508	36	8 817	282	53 003	25 308	4 354	140 373
2007	2 592	42 093	130	10 110	336	55 185	25 845	3 058	133 990
2013	1 439	31 566	26	6 486	138	40 060	22 175	1 603	101 258
2014	1 424	31 154	27	6 145	95	40 393	21 960	1 546	100 478
2015	1 313	30 118	38	6 248	127	40 182	22 524	1 478	99 994
2016	1 351	29 286	17	6 005	89	40 831	22 410	1 457	99 610
2017	1 441	29 257	16	6 099	115	40 926	22 375	1 572	99 739
2018	1 597	29 428	43	5 916	131	41 550	22 336	1 771	100 223
změna 13-18 (%)	11,0%	-6,8%	65,4%	-8,8%	-5,1%	3,7%	0,7%	10,5%	-1,0%

Obr. 2.3 a 2.4: Vývoj počtu a podílu nově přijatých žáků v jednotlivých kategoriích (denní forma)



Podíl žáků vstupujících do skupiny dřevařských oborů s výučním listem v posledních pěti letech nejdříve poklesl a v posledních dvou letech opětovně roste (celkový nárůst v období 2013 až 2018 je o 11 %); u maturitních oborů kategorie L0 i M pak mírně kolísá a v posledním roce také vzrostl (jejich počet je ale nízký). Od roku 2002 podíl žáků vstupujících do učebních dřevařských oborů poklesl (ze 7,7 % v roce 2002 na 4,4 % v roce 2015), od roku 2016 se jejich podíl ale opětovně zvýšil na 5,4 % v roce 2018, což je důsledek nárůstu počtu žáků učebních dřevařských oborů (z 1 313 v roce 2015 na 1 597 v roce 2018) v souvislosti s poklesem a následně jenom mírným nárůstem celkového počtu nově přijatých žáků do učebních oborů.

Podrobnější údaje o počtech a podílech nově přijatých žáků a jejich vývoji obsahují tab. 2.4 a obr. 2.3 a 2.4.

V případě nástavbového studia došlo z dlouhodobého hlediska ke snížení počtu nově přijatých žáků, i v posledních 5 letech počet nově přijatých žáků mírně klesá. Nově přijatí žáci dřevařských oborů nástavbového studia tvoří ze všech nově přijatých 2,4 % v denní formě vzdělání (116 žáků). Z dlouhodobého hlediska klesající tendenci má i vývoj počtu nově přijatých do dřevařských oborů vyšších odborných škol – v roce 2018 bylo přijato pouze 24 žáků v denní formě.

Tab. 2.5: Vývoj počtu nově přijatých žáků do oborů navazujících na SŠ podle kategorie vzdělání

Nově přijatí	Kat. L5				VOŠ			
	denní		jiná forma		denní		jiná forma	
Rok	Sk. 33	Vše	Sk. 33	Vše	Sk. 33	Vše	Sk. 33	Vše
2002	573	11 412	172	8 673	94	10 709	0	2 024
2007	516	11 406	95	11 005	45	8 786	73	3 189
2013	190	7 036	18	6 006	39	8 548	29	3 257
2014	146	6 296	36	4 861	38	7 876	20	2 998
2015	130	5 802	9	4 395	21	6 887	20	2 981
2016	137	5 444	21	4 418	22	5 990	0	2 694
2017	113	5 110	11	2 950	27	5 131	0	2 747
2018	116	4 857	7	2 438	24	4 703	0	2 568
2018 (%)	2,4%	-	0,3%	-	0,5%	-	0,0%	-

Pro zájemce o další informace týkající se struktury nově přijatých žáků do škol doporučujeme podívat se na stránku www.infoabsolvent.cz → do části **Absolventi a trh práce** → v záložce **Vzdělávání a volba oboru** pod nadpisem → **Počty žáků a absolventů** → **Oborová struktura žáků v SŠ a VOŠ**.

Vývoj počtu nově přijatých žáků najdete v publikaci:

VOJTĚCH, J., CHAMOUTOVÁ, D.: *Vývoj vzdělanostní a oborové struktury žáků a studentů ve středním a vyšším odborném vzdělávání v ČR a v krajích ČR a postavení mladých lidí na trhu práce ve srovnání se stavem v Evropské unii 2018/19*. Praha: NÚV, 2019. 48 stran; dostupné na <https://www.infoabsolvent.cz/Temata/PublikaceAbsolventi?Stranka=9-0-157>.

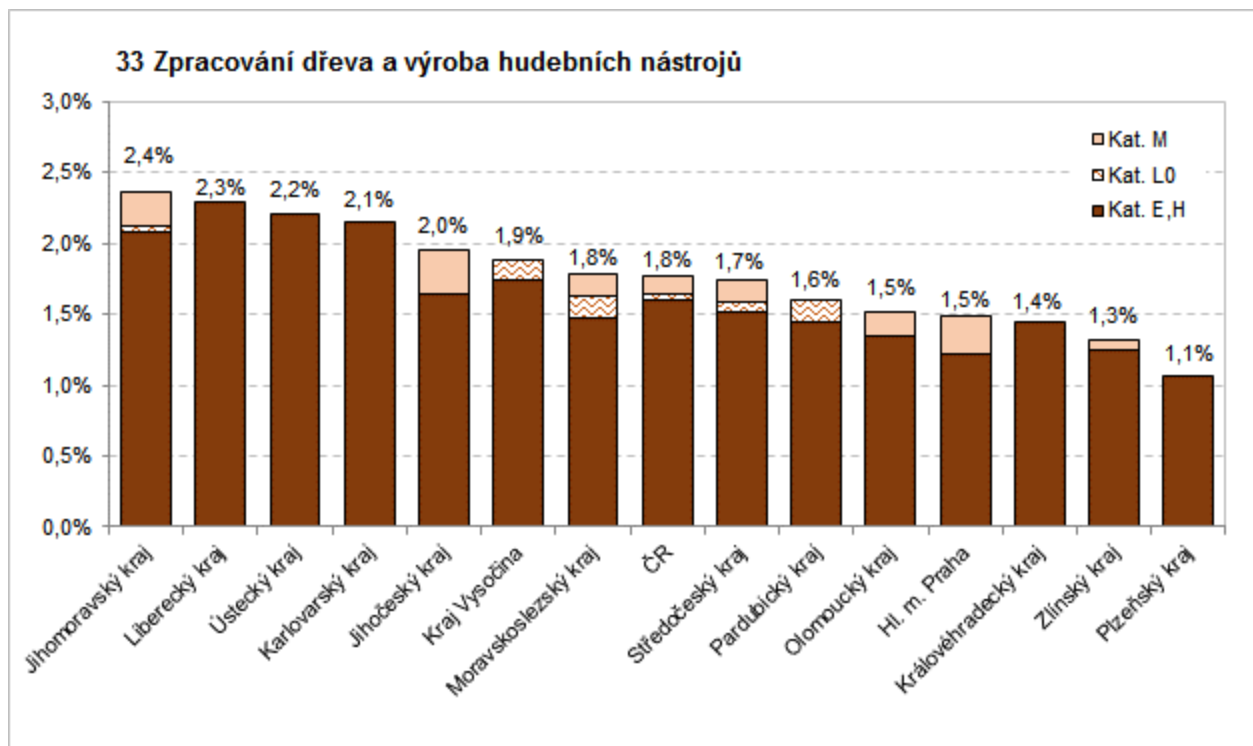
2.3 Struktura nově přijatých žáků v krajích

Tabulka 2.6 obsahuje údaje o počtech nově přijatých žáků v jednotlivých kategoriích dřevařských oborů v roce 2018, a to v krajském členění. Vzhledem k různé velikosti krajů je však potřebné pro vzájemné srovnávání mezi kraji využít spíše podíl nově přijatých žáků těchto oborů na celkovém počtu nově přijatých žáků (obr. 2.5).

V roce 2018 bylo v České republice přijato do 1. ročníků středních škol (bez nástavbového studia) 1 771 žáků do dřevařských oborů, což představuje 1,8 % všech nově přijatých žáků. Téměř ve všech krajích je podíl nově přijatých žáků do dřevařských oborů po ZŠ nižší než 2 %, pouze ve čtyřech krajích je vyšší – v Karlovarském (2,1 %), v Ústeckém (2,2 %), Libereckém (2,3 %) a Jihomoravském kraji (2,4 %). Nejméně žáků ze základních škol vstupuje do oborů této skupiny v kraji Plzeňském (pouze 1,1 %) a Zlínském (1,3 % žáků).

Podíl nově přijatých do oborů s výučním listem (kat. E+H) je nejvyšší v Libereckém (2,3 %), v Ústeckém (2,2 %) a v Karlovarském (2,1 %) kraji, naopak nejnižší v Plzeňském kraji (1,1 %). Maturitní obory kat. M mají největší zastoupení v Jihočeském kraji a Hl. městě Praha (0,3 %), kat. L0 v Pardubickém kraji (0,2 %).

Obr. 2.5: Podíl nově přijatých žáků v dané kategorii a skupině oborů na celkovém počtu žáků nově přijatých do oborů navazujících na ZŠ v roce 2018 v krajích (denní forma)



Tab. 2.6: Počet nově přijatých žáků podle kategorie vzdělání v roce 2018 v krajích (denní forma)

Kraj	Kat. E,H		Kat. L0		Kat. M		Kat. K	Celkem (po ZŠ)	
	Sk. 33	Vše	Sk. 33	Vše	Sk. 33	Vše		Sk. 33	Vše
Hl. m. Praha	176	2 534	0	766	38	6 780	4 199	214	14 428
Středočeský kraj	142	3 155	7	367	14	3 586	2 150	163	9 399
Jihočeský kraj	106	1 942	0	386	20	2 723	1 333	126	6 436
Plzeňský kraj	56	1 701	0	341	0	2 267	961	56	5 289
Karlovarský kraj	54	957	0	123	0	951	478	54	2 519
Ústecký kraj	180	3 019	0	341	0	3 354	1 351	180	8 164
Liberecký kraj	93	1 406	0	167	0	1 762	708	93	4 073
Královéhradecký kraj	77	1 529	0	222	0	2 350	1 192	77	5 349
Pardubický kraj	75	1 623	8	332	0	2 170	1 044	83	5 191
Kraj Vysočina	85	1 520	7	337	0	1 895	1 076	92	4 877
Jihomoravský kraj	225	3 049	4	762	26	4 154	2 721	255	10 810
Olomoucký kraj	85	1 967	0	433	11	2 515	1 321	96	6 342
Zlínský kraj	73	1 504	0	556	4	2 331	1 434	77	5 851
Moravskoslezský kraj	170	3 522	17	783	18	4 712	2 368	205	11 495
ČR	1 597	29 428	43	5 916	131	41 550	22 336	1 771	100 223

Každoroční krajský přehled vývoje počtu a podílu žáků a absolventů podle kategorie vzdělání je umístěn na webových stránkách www.nuv.cz → v části [Vzdělávání a trh práce](#) → pod odkazy [Souhrn informací o všech krajích](#) nebo [Informace o jednotlivých krajích](#).

2.4 Přehled oborů vzdělání

Jak už bylo v předchozím textu několikrát zmíněno, velké **změny** se v nedávné minulosti uskutečnily také **v oblasti soustavy oborů vzdělání**. Kurikulární reforma byla spojena spíše s obsahovými proměnami přípravy a realizací vzdělávání, ovšem součástí těchto změn byla i **redukce počtu oborů vzdělání**. Nově vzniklé obory vzdělání jsou totiž rozsáhleji koncipovány tak, aby umožnily absolventům širší uplatnitelnost, a současně dávají školám možnost upravit si vzdělávací program o regionální prvek (promítnutí místních specifik trhu práce, požadavků zaměstnavatelů, provozních a technických podmínek školy apod.).

Kurikulární reforma probíhala několik let, kdy byly postupně během čtyř let vydávány nové rámcové vzdělávací programy a školy měly dvouletou lhůtu pro implementaci nových oborů do výuky prostřednictvím vytvoření vlastních školních vzdělávacích programů. Od roku 2012 už jsou všichni žáci přijímáni jen do nových oborů vzdělání.

Přehled dřevařských oborů realizovaných ve školním roce 2018/19 na středních školách, včetně počtu žáků v jednotlivých ročnících, najdete v tabulce 2.7.

Tab. 2.7: Přehled oborů vzdělání s počtem žáků a absolventů v roce 2018/19 v denní formě vzdělání

Kategorie a obor vzdělání			1. roč.	2. roč.	3. roč.	4. roč.	Absolventi	Nově přijatí
E	3356E01	Truh., čalounická výroba	140	130	93	0	64	127
	3357E01	Děvařská výroba	12	8	4	0	7	9
	3358E01	Zprac. přírodních pletiv	31	16	21	0	23	31
E Celkem			183	154	118	0	94	167
H	3356H01	Truhlář	1 494	1 078	922	0	725	1 389
	3359H01	Čalouník	46	47	38	0	27	41
H Celkem			1 540	1 125	960	0	752	1 430
L0	3341L01	Operátor dřev., nábyt.výr.	45	20	30	43	22	43
L0 Celkem			45	20	30	43	22	43
M	3342M01	Nábytkář., dřev.výroba	137	118	89	110	66	131
M Celkem			137	118	89	110	66	131
L5	3342L51	Nábytkář., dřev.výroba	119	83	0	0	44	116
L5 Celkem			119	83	0	0	44	116

Tabulka 2.8 obsahuje přehled počtu oborů, do kterých byli přijati žáci do 1. ročníků. Je zde zřejmý trend redukce oborů vzdělání ve středním odborném vzdělávání.

Tab. 2.8: Vývoj počtu oborů vzdělání, do kterých byli v daném roce přijati žáci do 1. ročníku denního studia

Kategorie	33 Zpracování dřeva a výroba hudebních nástrojů				Celkem			
	2002	2007	2012	2018	2002	2007	2012	2018
E	6	6	3	3	67	56	33	33
H	9	5	2	2	151	114	71	74
L0	1	1	1	1	49	48	28	29
L5	4	3	1	1	52	30	25	22
M	3	1	1	1	213	210	71	75
Celkem	23	16	8	8	532	458	228	233
Všechny					579	495	243	246

V roce 2007 (ještě před kurikulární reformou) byli noví žáci přijati do 495 různých oborů vzdělání na středních školách, v roce 2012 už jen do 243. Skupinu oborů 33 Zpracování dřeva a výroba hudebních nástrojů lze řadit mezi skupiny s malým počtem oborů. V roce 2018 byli žáci přijati jen do 8 různých dřevařských oborů vzdělání, z toho 3 tvořily méně náročné obory s výučním listem kategorie E a 2 klasické obory s výučním listem kategorie H. Po jednom oboru je v kategorii M a v kategorii L0, tj. odborné vzdělání s maturitou, a 1 obor patří do nástavbového studia.

2.5 Přehled středních škol

S klesajícím počtem žáků bylo nutné optimalizovat také síť středních škol. Zatímco v roce 2002 přijalo žáky do 1. ročníků 1 571 středních škol, z toho 145 do některého z oborů skupiny 33

Zpracování dřeva a výroba hudebních nástrojů, v roce 2017 byl celkový počet škol (s alespoň jedním přijatým žákem) 1 280, z toho 110 s dřevařskými obory. Podrobnější počty škol, které přijaly žáky do 1. ročníku oborů středních škol, a to v detailu, o kterou kategorii vzdělání se jednalo, jsou uvedeny v tabulkách 2.9 a 2.10 (ve druhé z nich v členění podle krajů).

Tab. 2.9: Počet škol, které v daných letech přijaly ke studiu žáky do oborů v denní formě vzdělání

Rok	33 Zprac. dřeva a výr. hud. nástrojů							Celkem						
	Všechny	J	E	H	L0	M	L5	Všechny	J	E	H	L0	M	L5
2002	145		34	121	2	11	22	1 571		195	546	228	767	344
2007	127		29	106	8	18	24	1 444		162	474	259	807	331
2018	110		24	91	7	12	13	1 280	11	152	436	228	699	211

Tab. 2.10: Počet škol, které v roce 2017 přijaly ke studiu žáky do oborů v denní formě vzdělání

Kraj	33 Zprac. dřeva a výr. hud. nástrojů							Celkem						
	Všechny	E	H	L0	M	L5	Všechny	E	H	L0	M	L5		
Hl. m. Praha	8	4	7		3	3	185	12	33	23	92	19		
Středočeský kraj	16	2	13	1	2	1	148	20	53	19	76	24		
Jihočeský kraj	10	3	8		1	1	90	10	33	13	48	16		
Plzeňský kraj	4		4			1	55	8	21	14	32	12		
Karlovarský kraj	4		4				31	4	13	7	18	3		
Ústecký kraj	10	2	10				95	22	37	20	53	14		
Liberecký kraj	4		4			1	48	6	14	6	34	9		
Královéhradecký kraj	6	2	4				72	8	24	12	44	8		
Pardubický kraj	6	1	5	2			74	4	32	17	38	12		
Kraj Vysočina	7	1	6	1		1	64	7	27	11	35	12		
Jihomoravský kraj	12	2	9	1	2	1	124	13	41	24	68	25		
Olomoucký kraj	7	2	4		2	1	93	13	30	18	45	18		
Zlínský kraj	4	1	4		1	1	66	10	31	19	39	15		
Moravskoslezský kraj	12	4	9	2	1	2	135	15	47	25	77	24		
ČR	110	24	91	7	12	13	1 280	152	436	228	699	211		

Více informací k dané problematice uvádí publikace:

VOJTĚCH, J., CHAMOUTOVÁ, D., CHOMOVÁ, P.: *Analýza realizované vzdělávací nabídky středních škol*. Praha: NÚV, 2017. 51 stran;

dostupné na <http://www.infoabsolvent.cz/Temata/PublikaceAbsolventi?Stranka=9-0-143>.

3. Nezaměstnanost absolventů škol na trhu práce

Nezaměstnanost absolventů škol patří k důležitým ukazatelům, které názorně vypovídají o uplatnitelnosti absolventů škol, ale také o zájmu a potřebách zaměstnavatelů. Tento ukazatel umožňuje srovnávat situaci absolventů jak v čase, tak mezi jednotlivými druhy vzdělání. Míra nezaměstnanosti absolventů škol vyjadřuje, kolik procent absolventů zůstalo bez zaměstnání a přihlásilo se do evidence na úřadu práce. Uváděné hodnoty vycházejí z poměru počtu absolventů v ukončeném školním roce a počtu evidovaných nezaměstnaných z nich. Míra nezaměstnanosti absolventů se vztahuje k datu 30. dubna daného roku.

3.1 Nezaměstnanost absolventů škol podle kategorie vzdělání

Míra nezaměstnanosti absolventů je velmi citlivá na ekonomický vývoj. V letech 2003–2008 se vlivem příznivé hospodářské situace nezaměstnanost absolventů snížila na minimální hodnoty. Mezi lety 2008 a 2010 se míra nezaměstnanosti absolventů začala vlivem ekonomické krize zvyšovat, aby v následujících dvou letech 2011–2012 zase postupně klesala. Nepříznivý vývoj ekonomiky, který vyústil v druhou hospodářskou recesi, kdy šest čtvrtletí po sobě ekonomika klesala, způsobil opětovné zvýšení **míry nezaměstnanosti absolventů škol v dubnu 2013** na nové **maximum**. **V roce 2014 se však situace na trhu práce stabilizovala**, ekonomika začala růst. Od ledna 2015 dochází k posunutí celého cyklu k nižším hodnotám, v dalších letech se situace absolventů přicházejících na trh práce výrazně zlepšovala. Vývojová křivka však již naznačuje ukončení trendu poklesu. **Několikaletý pokles v míře nezaměstnanosti** se zastavuje a v některých kategoriích vzdělání dochází mezi roky 2018 a 2019 k malému nárůstu.

Nejvyšší míra nezaměstnanosti byla v roce 2019 zaznamenána tradičně u absolventů s výučním listem (kategorie E, 7,7 %, kategorie H, 3,7 %) a u absolventů nástavbového vzdělání (kategorie L5; 4,5 %), nicméně ve srovnání s předchozím rokem došlo u těchto kategorií k mírnému poklesu. **Nejnižší hodnoty nezaměstnanosti** pak vykazují absolventi oborů s maturitou bez odborného výcviku (kategorie M; 3,8 %) a vyšších odborných škol (kategorie N; 1,9 %), zde se míra nezaměstnanosti absolventů mírně zvýšila ve srovnání s rokem 2019. Nezaměstnanost absolventů maturitních oborů s odborným výcvikem (kategorie L0) dosáhla v roce 2019 hodnoty 4,7 % (nepatrně se zvýšila ve srovnání s předchozím rokem) a převyšuje míru nezaměstnanosti maturantů ostatních čtyřletých oborů, ale i vyučených kategorie H. Míra nezaměstnanosti absolventů nástavbového studia po vyučení je už tradičně vyšší než u vyučených a v roce 2019 činila 4,5 %.

Zpracování dřeva a výroba hudebních nástrojů

Vývoj míry nezaměstnanosti absolventů dřevařských oborů kopíruje trendy a časový vývoj nezaměstnanosti absolventů škol obecně. Odchytky se zde vyskytují z toho důvodu, že se jedná o málo číselnou skupinu oborů (s výjimkou kategorie H), čímž výslednou míru nezaměstnanosti ovlivní každý nezaměstnaný absolvent.

U absolventů dřevařských oborů s výučním listem kategorie H se v roce 2016 nezaměstnanost pohybovala na úrovni 10,0 %, do roku 2019 však došlo k výraznému snížení na 4,1 %. U méně náročných učebních oborů kategorie E míra nezaměstnanosti absolventů poklesla ve stejném období z 12,5 % na 6,4 %. Zejména v případě maturitních oborů kategorie M i L0 se ve výsledné míře nezaměstnanosti absolventů škol výrazně projevuje vývoj počtu absolventů i výkyvy v počtech nezaměstnaných absolventů škol. V roce 2019 se míra nezaměstnanosti u absolventů kategorie M pohybovala na úrovni 3,0 %, což je o 0,8 p. b. méně, než vykazuje průměr (v roce 2018 dosahovala míra nezaměstnanosti těchto absolventů 4,3 % a byla naopak o 0,6 p. b. vyšší než průměr). Hodnocení u kategorií L5 a N je obtížné vzhledem k nízkému počtu absolventů škol.

Vývoj nezaměstnanosti absolventů škol za posledních 6 let v jednotlivých kategoriích a skupině oborů 33 Zpracování dřeva a výroby hudebních nástrojů je znázorněn v grafech na obrázcích 3.1 až 3.6.

Tab. 3.1: Nezaměstnanost absolventů škol podle kategorie v letech 2015–2019

Kat.	Rok	Skup. 33 Zpracování dřeva a výr. hud. nástrojů			Celkem
		Počet absolventů	Počet nezam. abs.	Míra nezaměstnanosti abs.	Míra nezaměstnanosti abs.
E	2016	120	15	12,5%	16,0%
	2017	122	16	13,1%	12,9%
	2018	116	9	7,8%	8,7%
	2019	94	6	6,4%	7,7%
H	2016	968	97	10,0%	9,1%
	2017	852	44	5,2%	6,2%
	2018	796	29	3,6%	4,4%
	2019	752	31	4,1%	3,7%
L0	2016	50	4	8,0%	10,6%
	2017	9	0	0,0%	6,3%
	2018	21	1	4,8%	4,6%
	2019	22	4	18,2%	4,7%
M	2016	105	8	7,6%	7,5%
	2017	76	10	13,2%	5,2%
	2018	70	3	4,3%	3,7%
	2019	66	2	3,0%	3,8%
L5	2016	61	2	3,3%	10,6%
	2017	40	6	15,0%	8,9%
	2018	43	4	9,3%	5,3%
	2019	44	1	2,3%	4,5%
N	2016	28	1	3,6%	5,2%
	2017	28	1	3,6%	2,9%
	2018	14	0	0,0%	1,8%
	2019	8	1	12,5%	1,9%

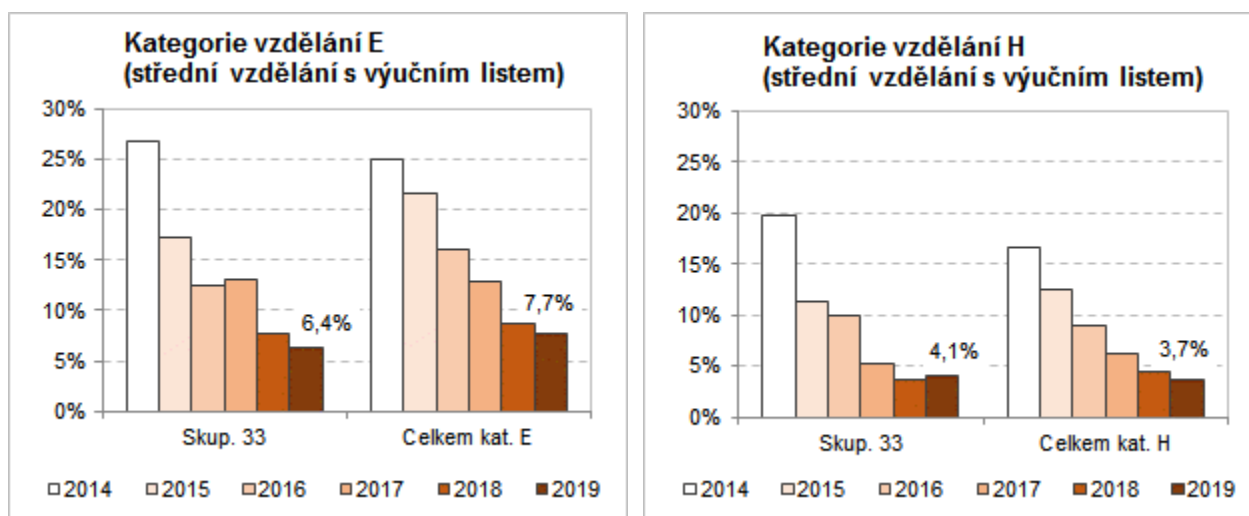
Pro další informace, souhrny i metodologii k tématu nezaměstnanosti absolventů škol doporučujeme podívat se na stránky www.infoabsolvent.cz → do části **Absolventi a trh práce** → v záložce **Nezaměstnanost** pod nadpisem → **Nezaměstnanost absolventů škol**. Najdete zde informace o nezaměstnanosti absolventů škol podle jednotlivých kategorií i skupin oborů vzdělání, včetně jejich porovnání.

Výchozí publikace:

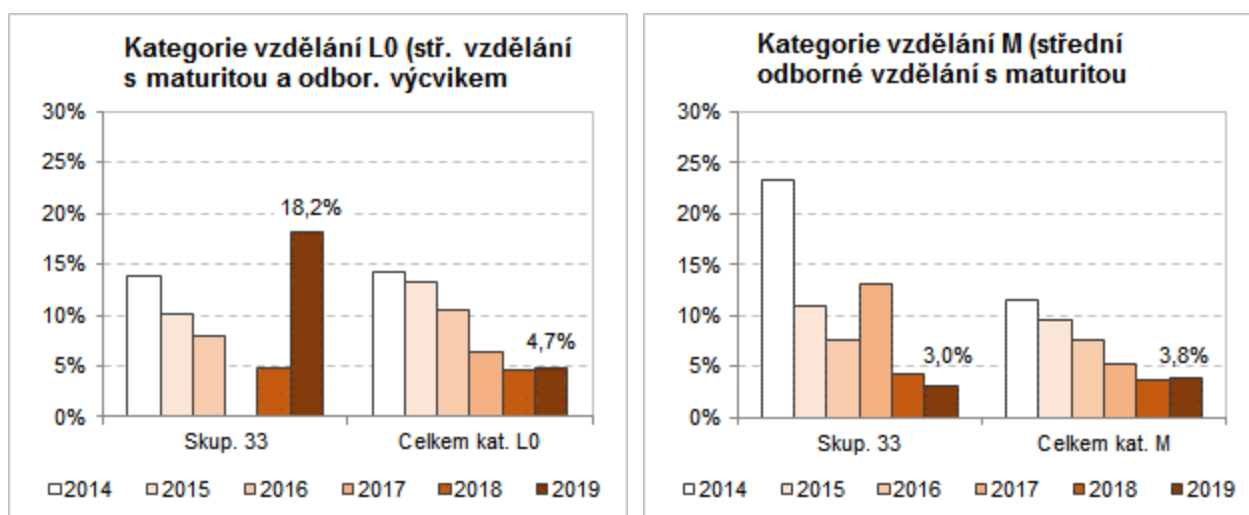
Vojtěch, J.: *Nezaměstnanost absolventů škol se středním a vyšším odborným vzděláním – 2019*. Praha: NÚV, 2019. 41 stran;

dostupné na <https://www.infoabsolvent.cz/Temata/PublikaceAbsolventi?Stranka=9-0-162>.

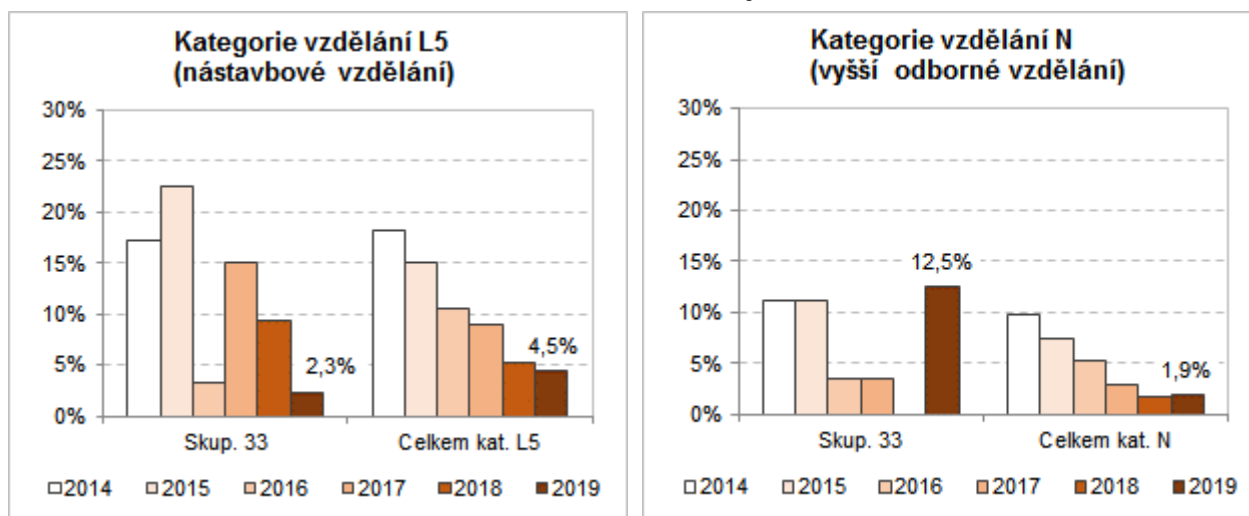
Obr. 3.1-3.2: Míra nezaměstnanosti absolventů s výučním listem v letech 2013–2019



Obr. 3.3-3.4: Míra nezaměstnanosti absolventů 4letých oborů s maturitou v letech 2013–2019



Obr. 3.5–3.6: Míra nezaměstnanosti absolventů nástav. a vyššího odb. vzděl. v letech 2013–2019



3.2 Nezaměstnanost absolventů škol podle oboru vzdělání

V tabulce 3.2 jsou uvedeny míry nezaměstnanosti absolventů škol v roce 2017 a 2019 podle jednotlivých oborů vzdělání.

Z dřevařských oborů s vyšším počtem absolventů mezi obory s nízkou mírou nezaměstnanosti patří učební obor Truhlář a Zpracovatel přírodních pletiv. Naopak vysokou míru nezaměstnanosti vykazují učební obory Dřevařská výroba a Čalouník. U oborů s nízkým počtem absolventů je míra nezaměstnanosti méně spolehlivá (vychýlí ji poměrně značně i úbytek jednoho či dvou absolventů – uchazečů o zaměstnání).

Tab. 3.2: Míra nezaměstnanosti absolventů škol podle oborů v letech 2017 a 2019

Obor	Název oboru	2017			2019		
		ABS	NZ	MIRA NZ	ABS	NZ	MIRA NZ
3356E01	Truhlářská a čalounická výroba	79	13	16,5%	64	5	7,8%
3357E01	Dřevařská výroba	18	2	11,1%	7	1	14,3%
3358E01	Zpracovatel přírodních pletiv	25	1	4,0%	23	0	0,0%
3356H01	Truhlář	827	44	5,3%	725	25	3,4%
3359H01	Čalouník	25	0	0,0%	27	6	22,2%
3341L01	Operátor dřev., nábyt. výroby	9	0	0,0%	22	4	18,2%
3342M01	Nábytkářská a dřevařská výroba	76	10	13,2%	66	2	3,0%
3342L51	Nábytkářská a dřevařská výroba	40	6	15,0%	44	1	2,3%

Pozn.: ABS – počet absolventů v předchozím školním roce; NZ – počet evidovaných nezaměstnaných absolventů; MIRA NZ – míra nezaměstnanosti absolventů škol k 30. dubnu. Některé obory vykazují malé množství absolventů, v takových případech může být míra nezaměstnanosti nevypovídající.

Nezaměstnanost absolventů škol podle jednotlivých oborů si můžete vyhledat také na webové stránce <http://www.infoabsolvent.cz/Temata/ClanekAbsolventi/5-1-02>.

3.3 Nezaměstnanost absolventů škol v krajích

Národní ústav pro vzdělávání každoročně zpracovává reporty o nezaměstnanosti absolventů škol pro jednotlivé kraje. Pro každý kraj je zpracováván dlouhodobější vývoj nezaměstnanosti absolventů podle kategorií, včetně srovnání se situací v České republice. Nechybějí zde ani aktuální míry nezaměstnanosti absolventů v kraji v členění podle skupin oborů vzdělání. Kromě toho je k dispozici také zpráva za celou Českou republiku, v níž se hodnoty nezaměstnanosti absolventů v krajích navzájem porovnávají. Tyto materiály jsou veřejně dostupné na webových stránkách www.nuv.cz → v části **TÉMATA** pod nadpisem **Vzdělávání a trh práce** a následně **Analýzy a data NÚV** → pod odkazem **Souhrn informací o všech krajích – struktura zaměstnanosti, nově přijatí žáci a absolventi, nezaměstnanost absolventů**. Případně lze využít odkaz **Informace o jednotlivých krajích**.

4. Přechod absolventů škol na vysoké a vyšší odborné školy

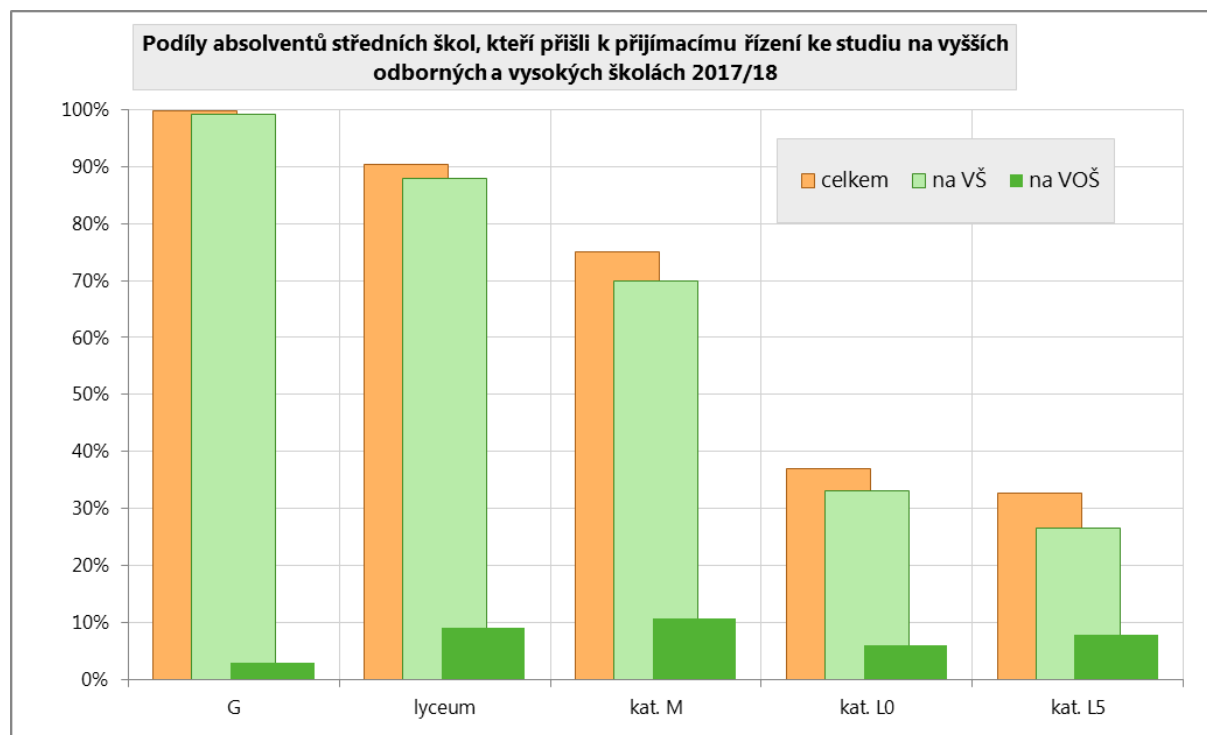
Absolventi středních škol, kteří získají maturitní vzdělání, mohou dále pokračovat v terciárním studiu, a to na vyšších odborných či vysokých školách. Jaký podíl absolventů se však do dalšího studia hlásí a kolik je jich přijato? Tyto informace je možné získat z vysokoškolských matrik. V následující kapitole se údaje vztahují pouze k uchazečům, kteří se hlásí ke studiu na vyšší odborné a vysoké školy bezprostředně po ukončení střední školy.

4.1 Přihlašování absolventů s maturitou na vyšší odborné a vysoké školy

S rostoucími kapacitami vysokých škol v minulých letech narůstaly i počty přihlášených a přijatých absolventů oborů středních škol (včetně nástavbového vzdělávání). Počet uchazečů o terciární vzdělávání narůstal, a to až do roku 2010/11, kdy dosáhl 161 tisíc. Od roku 2011/12 pak v důsledku poklesu demografické křivky a postupného snižování zájmu uchazečů z řad odložené poptávky postupně klesá jak počet přihlášených ke studiu do terciárního vzdělávání, tak počet přijatých.

Přestože došlo k absolutnímu poklesu **počtu absolventů hlásících se na vysoké a vyšší odborné školy**, podíl přihlášených ke studiu na vysoké školy z řad absolventů středních škol v letech 2014/15–2016/17 narůstal (ze 79,1 na 80,4 %). V roce 2017/18 jsme pak zaznamenali pokles na 78,8 %. Na vyšších odborných školách je však situace jiná – podíl absolventů středních škol přihlášených ke studiu poklesl z 9,0 % v roce 2014/15 na 6,6 % v roce 2017/18.

Obr. 4.1: Podíly absolventů středních škol, kteří přišli k přijímacímu řízení ke studiu na vyšších odborných školách a vysokých školách 2017/18



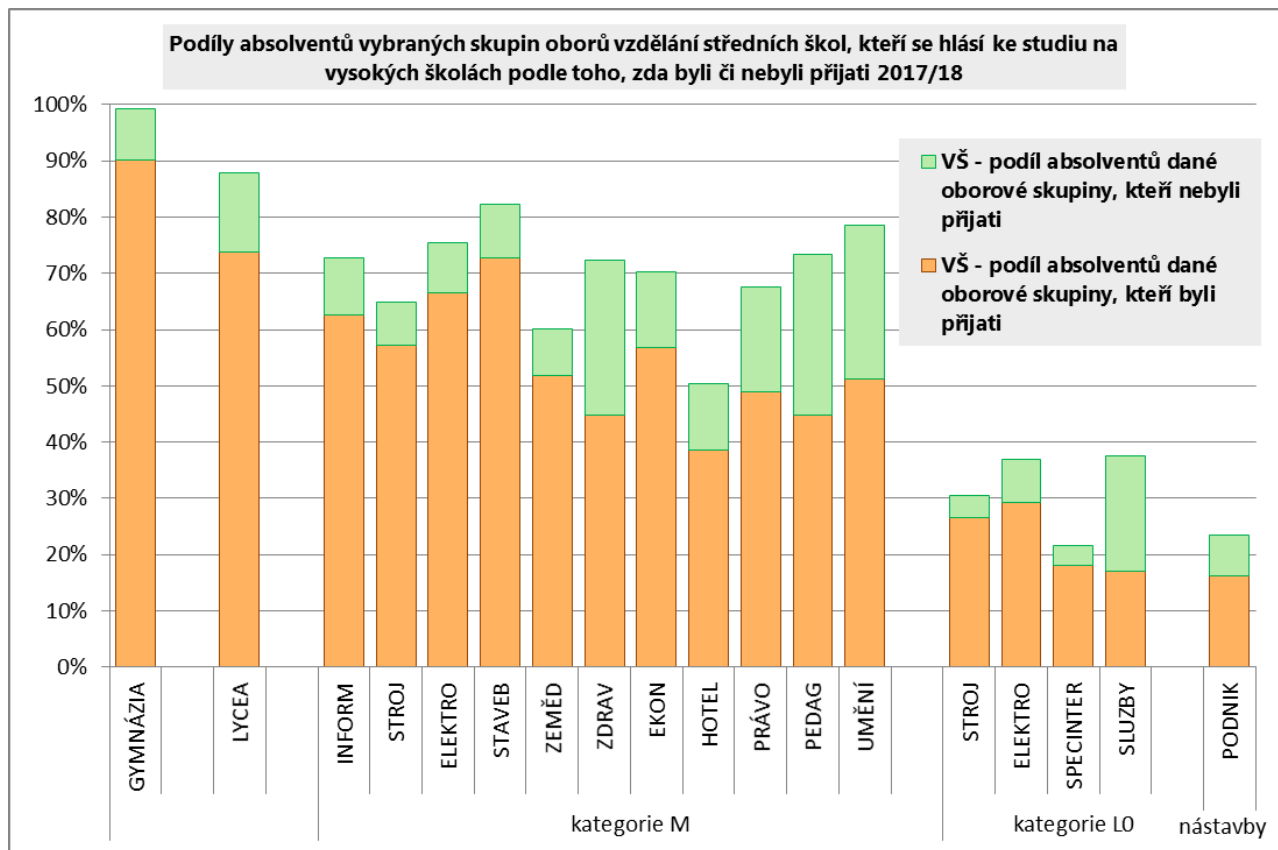
Nejčastěji se ke studiu na vyšších odborných či vysokých školách hlásí maturanti z gymnázií (téměř všichni) a lyceí (91 %), pak absolventi z klasických maturitních oborů kategorie M (75 %),

následují absolventi oborů s maturitou a odborným výcvikem (kategorie L0; 37 %) a nástavbových oborů (33 %).

Při přijímacím řízení jsou absolventi středoškolského studia úspěšní v různé míře, jejich úspěšnost se podle typů a druhů oborů středních škol pohybuje od 93 % v případě gymnázií až do 66 % v případě absolventů nástavbového studia. Obecně platí, že absolventi středoškolských oborů všeobecného charakteru a méně odborně zaměřených oborů jsou při přijímacím řízení úspěšnější, a to zejména při přijímacím řízení ke studiu na vysokých školách.

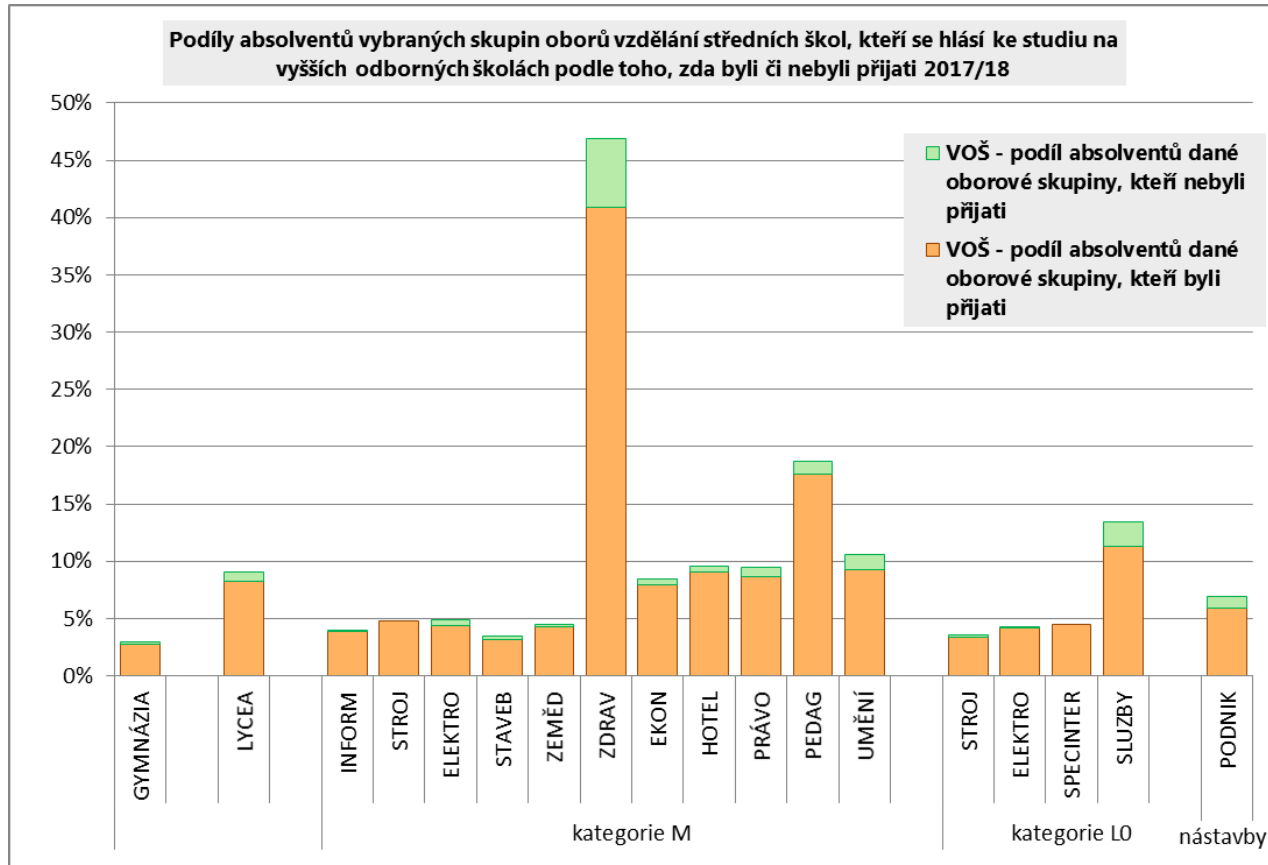
V přijímacím řízení ke studiu na vysokých školách souvisí úspěšnost absolventů s poskytovanou úrovní připravenosti pro terciární studium. Proto jsou neúspěšnější absolventi gymnázií a lyceí. Následuje odstupňovaně úspěšnost absolventů maturitních oborů kategorie M a oborů s odborným výcvikem (kategorie L0), v případě absolventů oborů nástavbového studia je pak úspěšnost nižší.

Obr. 4.2: Podíly absolventů škol vybraných skupin oborů vzdělání středních škol, kteří se hlásí ke studiu na vysokých školách – 2017/18



Při přijímacím řízení ke studiu na vyšší odborné školy je úspěšnost absolventů všech kategorií vzdělávání na středních školách vyšší než na školy vysoké. To je dáno zejména skutečností, že vyšší odborné školy nekladou na uchazeče o studium tak vysoké nároky a vzhledem ke školnému je volba absolventů uvážlivější.

Obr. 4.3: Podíly absolventů vybraných skupin oborů vzdělání středních škol, kteří se hlásí ke studiu na vyšších odborných školách – 2017/18



Podrobnější údaje o přechodu absolventů skupiny oborů 33 Zpracování dřeva a výroba hudebních nástrojů do terciárního vzdělávání nejsou k dispozici.

4.2 Předčasné odchody z vysokých škol

Absolventi středních škol se liší nejen v rozhodování, na kterou vysokou školu nastoupí, ale i tím, jak úspěšní jsou při studiu na vysoké škole. Úspěšnost při studiu na vysoké škole se vyjadřuje mírou **odchodů z vysokoškolského studia**.

Před úspěšným ukončením studia odchází v prvních dvou letech po maturitní zkoušce z vysokých škol celkem 14 % absolventů středních škol (jedná se o údaje o absolventech z roku 2012). Nejméně často odcházejí absolventi všeobecného vzdělávacího proudu středoškolského vzdělávání, tedy absolventi oborů gymnázií (6 % těch, kteří ke studiu nastoupili) a lyceum (13 %). Poměrně úspěšní při vysokoškolském studiu jsou i absolventi maturitních oborů kategorie M. Předčasně jich odchází ze studia asi 22 %. Častěji odcházejí absolventi maturitních oborů kategorie L0 (s odborným výcvikem) a absolventi oborů nástavbového studia (40 %, resp. 43 % těch, kteří k vysokoškolskému studiu nastoupí).

Další informace, souhrny i metodologie k tématu přechodu absolventů škol do terciárního vzdělávání a jejich neúspěšnosti studia na vysokých školách jsou uvedeny na www.infoabsolvent.cz v sekci **Absolventi a trh práce** → v záložce **Vzdělávání a volba oboru** → v podkapitole **Přechod absolventů SŠ do terciéru**. Najdete zde porovnání úspěšnosti

absolventů při přechodu na vyšší odborné a vysoké školy mezi jednotlivými skupinami oborů vzdělání (údaje za skupinu oborů 33 Zpracování dřeva a výroba hudebních nástrojů nejsou k dispozici), i podle kategorie vzdělání.

Informace v této kapitole vycházejí z publikací:

VOJTĚCH, J., KLEŇHA, D.: Přechod absolventů středních škol do terciárního vzdělávání – 2017/18. Praha: NÚV, 2018. 58 stran, dostupné na <http://www.infoabsolvent.cz/Temata/PublikaceAbsolventi?Stranka=9-0-152>,

PIKÁLKOVÁ, S., VOJTĚCH, J., KLEŇHA, D.: Úspěšnost absolventů středních škol ve vysokoškolském studiu, předčasné odchody ze vzdělávání – 2014. Praha: NÚV, 2014. 58 stran, dostupné na <http://www.infoabsolvent.cz/Temata/PublikaceAbsolventi?Stranka=9-0-95>.

5. Shoda vzdělání a zaměstnání u absolventů

V této kapitole se podíváme na strukturu zaměstnanosti absolventů podle profesního členění. **Pojem absolvent zde přitom bude představovat mladého člověka ve věku 20 až 24 let.** Analyzované údaje vycházejí z Výběrového šetření pracovních sil, prováděného Českým statistickým úřadem. Na základě odborného porovnání dosaženého vzdělání a vykonávaného zaměstnání lze z těchto dat získat také strukturu zaměstnanosti absolventů podle toho, jak moc se jejich vzdělání blíží vykonávanému zaměstnání – jedná se o určení tzv. shody mezi vzděláním a vykonávaným zaměstnáním.

Vzhledem k tomu, že pro skupinu oborů 33 Zpracování dřeva a výroba hudebních nástrojů nejsou k dispozici potřebné údaje, bude se následující text zabývat obecně situací pracujících absolventů, resp. všech ekonomicky aktivních obecně, bez oborového zaměření.

5.1 Zaměstnanost mladých absolventů podle seskupení povolání

V roce 2016 bylo zaměstnáno ve věku 20–24 let **celkem** 197 tisíc absolventů středního odborného vzdělání, z toho 98,9 tisíce absolventů s výučním listem a 98,2 tisíce absolventů s maturitou.

Počet zaměstnaných absolventů s výučním listem se od roku 2013 snížil pouze mírně (o 2,1 %), u absolventů s maturitou byl pokles výraznější (o 29,7 %). Celkově tak došlo mezi lety 2013 a 2016 ke **snížení počtu zaměstnaných absolventů s výučním listem či maturitou** (ve věku 20–24 let) **o 18,1 %**.

Tab. 5.1: Počet pracujících absolventů s vyučením a maturitou ve věku 20–24 let

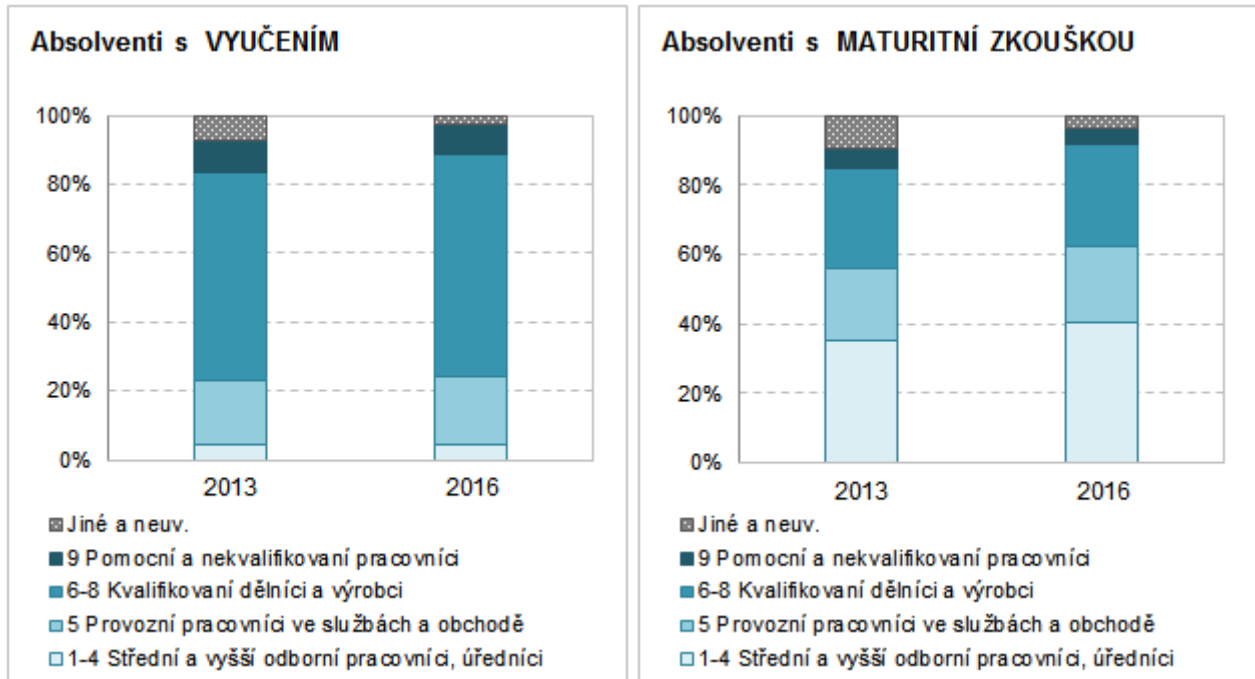
Absolventi 20-24 let	Vyučení	Maturanti	Vyučení + maturanti
2013	101 047	139 557	240 604
2016	98 904	98 151	197 055
rozdíl	-2 143	-41 406	-43 549
změna (%)	-2,1%	-29,7%	-18,1%

Zdroj: VŠPS

Absolventi **oborů s výučním listem** pracují v 65 % v profesích souhrnně označovaných jako Kvalifikovaní dělníci a výrobci, dalších 20 % těchto absolventů je zaměstnáno jako Provozní pracovníci ve službách a obchodě, 9 % absolventů s výučním listem pracuje jako Pomocní a nekvalifikovaní pracovníci a 4 % jako Střední a vyšší odborní pracovníci či úředníci.

Absolventi **oborů s maturitní zkouškou** nejčastěji pracují ve skupinách profesí Střední a vyšší odborní pracovníci či úředníci (40 %) a Kvalifikovaní dělníci a výrobci (29 %). Uvedené zařazení celkem odpovídá dosaženému vzdělání těchto absolventů, neboť v oborech s maturitní zkouškou jsou žáci připravováni na povolání středních odborných pracovníků. Dalších 22 % absolventů oborů s maturitní zkouškou pak pracuje jako Provozní pracovníci ve službách a obchodě a obchodě a zbývajících 5 % jako Pomocní a nekvalifikovaní pracovníci.

Obr. 5.1 a 5.2: Struktura pracujících absolventů s vyučením a s maturitou ve věku 20–24 let z hlediska profesního členění



Zdroj: VŠPS

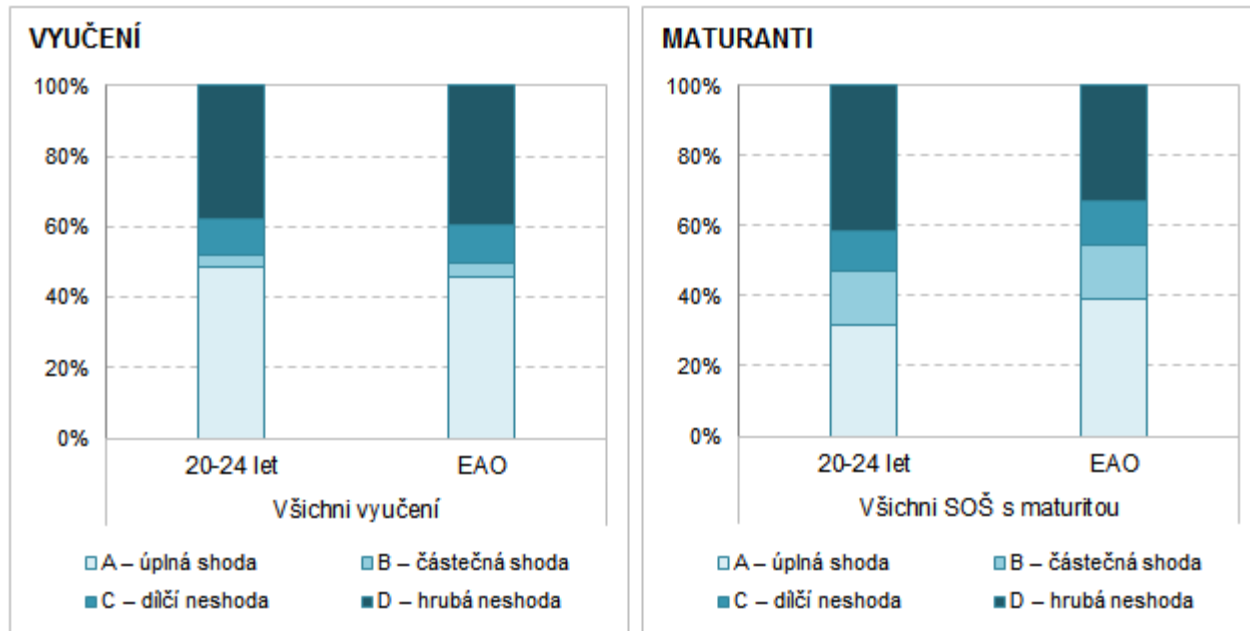
5.2 Shoda získaného vzdělání a vykonávaného zaměstnání

Na základě dosaženého vzdělání a vykonávaného zaměstnání došlo k rozdělení zaměstnaných do čtyř skupin – úplná shoda, částečná shoda, dílčí neshoda a hrubá neshoda. Pro posouzení toho, jaký podíl zaměstnaných absolventů pracuje zcela mimo svůj obor, je vypovídající právě hodnota hrubé neshody.

Vyučení celkem (bez věkového rozlišení) v roce 2016 dosahují poměrně vysokých hodnot úplné shody (46 %), u absolventů ve věku 20–24 let je to téměř 49 %. Na druhé straně je vysoký také podíl těch, kteří pracují v hrubé neshodě se svým získaným vzděláním (40 %, u absolventů 38 %).

Na **maturitní úrovni** se shoda mezi získaným vzděláním a vykonávaným zaměstnáním posuzuje obtížněji, protože klasické maturitní vzdělávání nesměruje tak jednoznačně k uplatnění v konkrétních skupinách profesí, a tudíž jsou hranice pro určování shody volnější. Proto mezi maturanty na trhu práce najdeme více zastoupené také ty, kteří pracují v částečné shodě či dílčí neshodě s vystudovaným oborem vzdělání, než je tomu u vyučených.

Obr. 5.3 a 5.4: Shoda získaného vzdělání a vykonávaného zaměstnání – struktura absolventů (2016)



Pozn.: EAO = ekonomicky aktivní obyvatelstvo; bližší označení kategorií (A – úplná shoda, B – částečná shoda, C – dílčí neshoda, D – hrubá neshoda) lze najít v níže uvedených odkazech.

Zatímco u vyučených je míra shody mezi vzděláním a zaměstnáním nepatrně vyšší u absolventů než u zaměstnaných celkem, u maturantů je tomu naopak. V úplné nebo částečné shodě se svým vzděláním pracuje 54 % maturantů bez rozlišení věku, ovšem u absolventů ve věku 20–24 let je to 47 %. Podobně mezi ekonomicky aktivním obyvatelstvem s maturitou je 33 % těch, co spadají do kategorie hrubá neshoda, v případě absolventů ve věku 20–24 let představuje podíl těch, kteří pracují zcela mimo svůj obor, dokonce 42 %.

Tab. 5.2: Podíl absolventů, jejichž zaměstnání je zcela odlišné od získaného vzdělání

% hrubá neshoda	Vyučení (20-24 let)	Maturanti (20-24 let)
2013	33,7%	41,4%
2016	37,9%	41,5%

Další informace, souhrny i metodologii k tématu shody mezi získaným vzděláním a vykonávaným zaměstnáním jsou uvedeny na www.infoabsolvent.cz v sekci **Absolventi a trh práce** → v záložce **Využití vzdělání** → v podkapitole **Shoda vzdělání a zaměstnání**. Najdete zde porovnání shody mezi jednotlivými skupinami oborů vzdělání, a to pro kategorie zaměstnaných absolventů **ve věku 20–29 let** – zvláště pro [vyučené](#) a pro [maturanty](#).

Informace v této kapitole vycházejí z publikací:

DOLEŽALOVÁ, G.: *Shoda dosaženého vzdělání a vykonávaného zaměstnání – 2016*. Praha: NÚV, 2017. 40 stran, <http://www.infoabsolvent.cz/Temata/PublikaceAbsolventi?Stranka=9-0-144>,

DOLEŽALOVÁ, G.: *Shoda dosaženého vzdělání a vykonávaného zaměstnání – 2013*. Praha: NÚV, 2014. 40 stran, <http://www.infoabsolvent.cz/Temata/PublikaceAbsolventi?Stranka=9-0-99>.

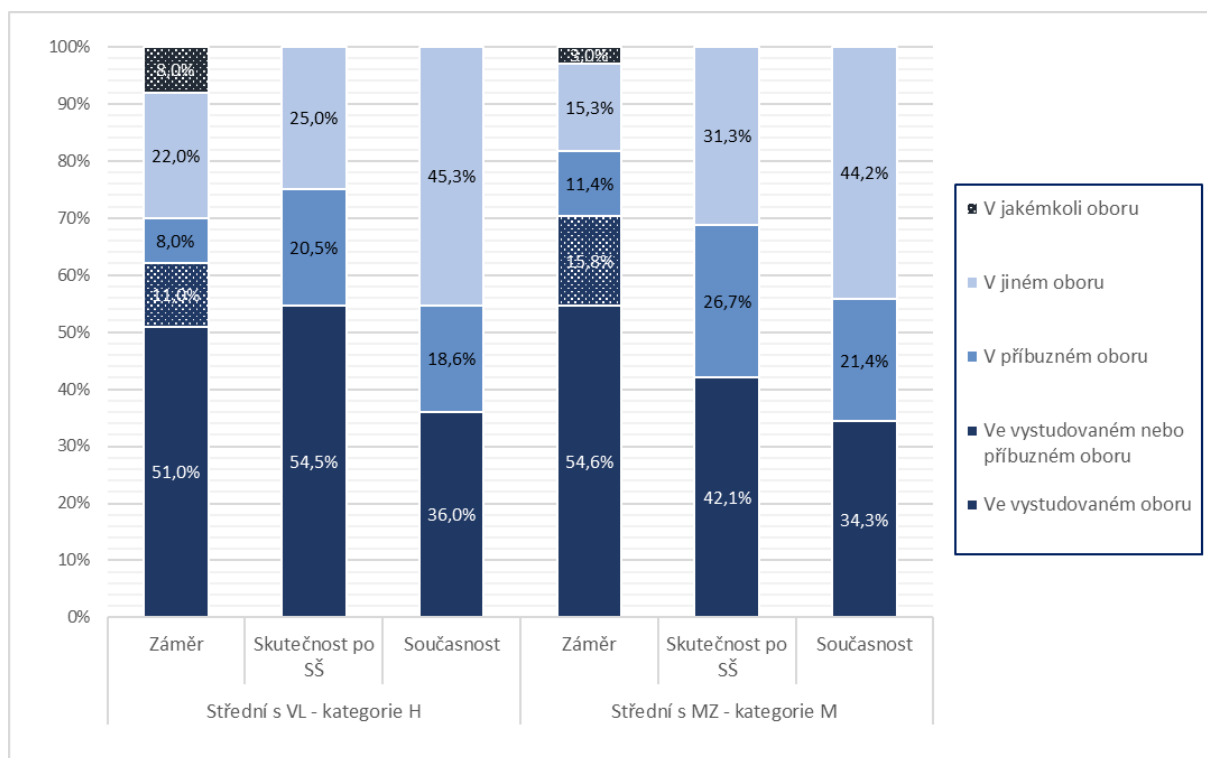
6. Pohled absolventů škol na své uplatnění v oboru

Předchozí kapitola se věnovala posouzení shody mezi získaným vzděláním a vykonávaným zaměstnáním, která vycházela z odborného porovnání údajů o vzdělání a o vykonávané profesi mezi zaměstnanými osobami. Teď se na podobnou problematiku podíváme z pohledu absolventů, na základě výsledků dotazníkového šetření mezi absolventy po třech letech od ukončení školy. Z hlediska celkové koncepce šetření se jedná o druhou etapu. V roce 2015 byli nejdříve dotazováni žáci posledních ročníků středních odborných škol a v roce 2018 byl osloven stejný vzorek absolventů po 3 letech od ukončení studia na střední škole. V šetření odpovědělo pouze 7 absolventů oborů ze skupiny 33 Zpracování dřeva a výroba hudebních nástrojů, podrobnější analýzy pro tuto skupinu oborů z tohoto důvodu nelze zpracovat.

6.1 Uplatnění absolventů v oboru

Jedním z důležitých aspektů úspěšného začlenění na trhu práce je otázka, zda absolventi pracují v oboru, který vystudovali, nebo odcházejí za prací do jiného oboru.

Obr. 6.1: Plánované a reálné uplatnění absolventů v oboru (v % odpovědí)



Zaměříme-li se nejprve na plány budoucích absolventů, pak v kategorii učebních oborů, případně později nastavbového studia, uvedla v rámci sledovaného vzorku jen těsně nadpoloviční většina vyučených – 51 %, že jejich záměrem v závěru střední školy bylo pracovat přímo v oboru, v němž se vyučili. Dalších 11 % vyučených zvažovalo práci ve vystudovaném nebo příbuzném oboru, 8 % se chtělo uplatnit v příbuzném oboru a 22 % plánovalo odejít za

prací mimo absolvovaný obor. Přibližně 8 % vyučených uvedlo, že si chtěli hledat zaměstnání v jakémkoli oboru, resp., že obor nebyl hlavním kritériem výběru.

Podíváme-li se na reálné uplatnění **po vyučení**, pak se přímo v oboru, ve kterém se vyučili, uplatnilo 54,4 % vyučených, 20,5 % pracovalo v příbuzném oboru a 25,0 % ve zcela jiném oboru. Po třech letech od vyučení došlo následně k dalšímu odlivu absolventů z oboru, takže přímo v oboru zůstalo jen 36,0 % vyučených, 18,6 % pracuje v příbuzném oboru a 45,3 % odešlo zcela mimo obor.

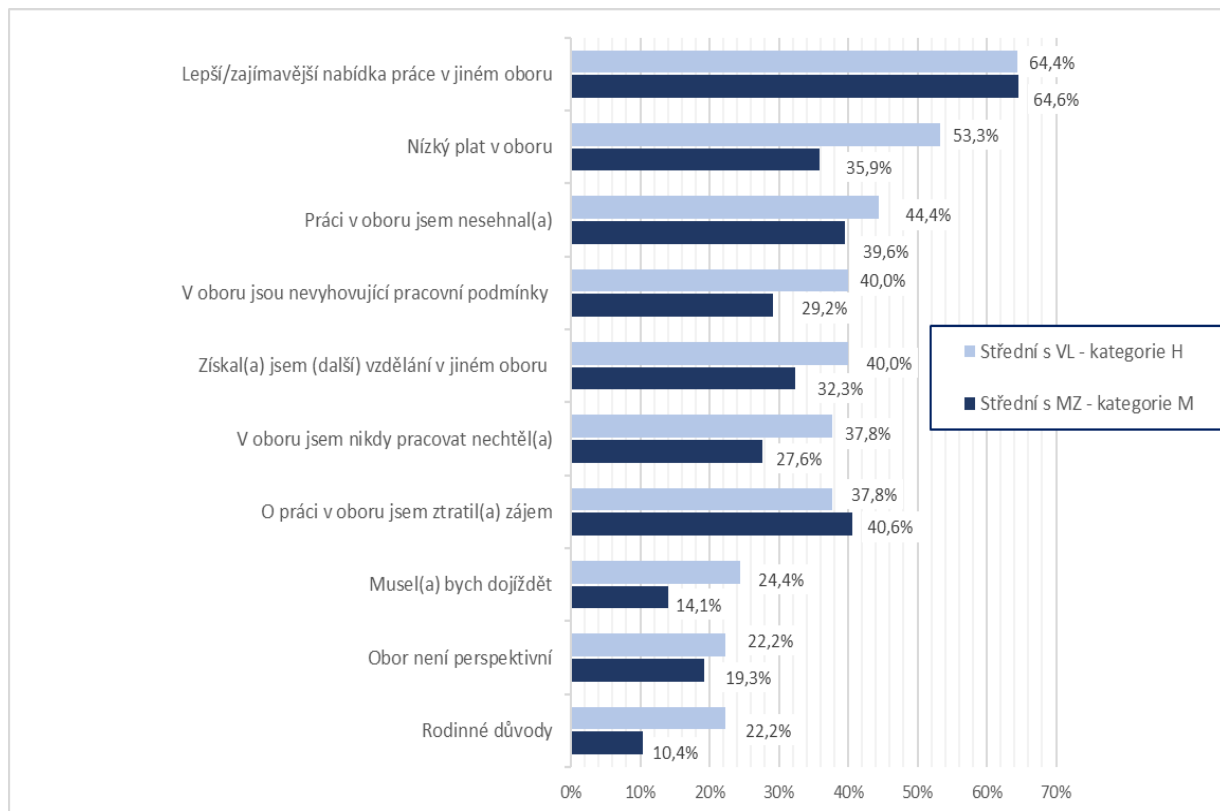
V kategorii absolventů maturitních oborů (kategorie M), kteří ve sledovaném období získali dlouhodobé zaměstnání, mělo v úmyslu pracovat v oboru 54,6 % dotázaných a 15,8 % uvažovalo o zaměstnání ve svém nebo v příbuzném oboru, práci v příbuzném oboru si chtělo hledat 11,4 % z nich a mimo obor chtělo v závěru studia na střední škole odejít 15,3 % maturantů. Na rozdíl od vyučených bylo procento těch, kterým nezáleželo na tom, v jakém oboru najdou uplatnění, velmi nízké (3 %).

Po ukončení střední školy začalo pracovat přímo v oboru jen 42,1 % absolventů **maturitních oborů**, v příbuzném oboru 26,7 % a do jiného oboru odešlo 31,3 %. V současnosti, tedy 3 roky od ukončení studia na střední škole, pracuje přímo v oboru jen 34,3 % absolventů, dalších 21,4 % pracuje v příbuzném oboru a 44,2 % odešlo mimo obor studovaný na střední škole.

6.2 Důvody absolventů pro práci v jiném oboru

Šetření absolventů škol ukázalo, že vysoký podíl absolventů, kteří původně měli zájem pracovat ve svém oboru, nakonec pracuje v jiném nebo příbuzném oboru.

Obr. 6.2: Důvody odchodu za prací mimo obor (v % odpovědí rozhodně ano + spíše ano, absol. 3 roky od ukončení SŠ, kteří pracují mimo obor, možnost výběru více odpovědí současně)



Otázkou zůstává, co skutečně stojí za jejich rozhodnutím; proč někteří absolventi rezignují na svůj záměr uplatnit se v oboru a využít tak získanou kvalifikaci. Vzhledem k tomu, že příčin pro odchod do jiného oboru může být celá řada a mohou se vzájemně ovlivňovat a posilovat, měli absolventi při uvádění důvodů práce v jiném oboru možnost vybrat více odpovědí.

Porovnáme-li důvody odchodu za prací mimo obor, pak v obou kategoriích vzdělání je dominantním důvodem získání lepší nebo zajímavější nabídky práce v jiném oboru (64,4 % a 64,6 %). V kategorii vyučených jsou pak tradičně více zastoupeny důvody související s charakterem a podmínkami práce a jejím oceněním (nevyhovující pracovní podmínky jako jeden z důvodů odchodu mimo obor uvádí 40,0 % vyučených z těch, co pracují mimo obor, oproti 29,2 % absolventů maturitních oborů, nízký plat 53,3 % oproti 35,9 %). V kategorii vyučených jsou mezi důvody hledání práce mimo obor dále častěji uváděny potíže se získáním zaměstnání ve svém oboru (44,4 % oproti 39,6 %). Odpověď, že v oboru nikdy pracovat nechtěli, je rovněž častější u vyučených (37,8 % oproti 27,6 %). Ztráta zájmu o obor je naopak v obou kategoriích na zhruba stejné úrovni (37,8 % a 40,6 %). K méně frekventovaným důvodům patří nutnost dojíždění (24,4 % a 14,1 %), který je rovněž více zastoupen v kategorii vyučených. Častěji uvádějí vyučení i neperspektivnost oboru (22,2 % a 19,3 %) a rodinné důvody (22,2 % a 10,4 %).

6.3 Znalosti a dovednosti, které absolventům na trhu práce chybějí

Do analýzy byli zahrnuti absolventi, kteří ve sledovaném období 3 let od ukončení střední školy zahájili dlouhodobou pracovní aktivitu a mají tedy zkušenost se vstupem na trh práce, včetně těch, kteří zároveň studují.

Nejčastěji absolventům z hlediska uplatnění a požadavků trhu práce chyběly **praktické dovednosti v oboru, lepší znalost cizího jazyka a vyšší úroveň vzdělání** (Obr. 6.3). S mírně nižší frekvencí absolventi uváděli, že jim chyběly **teoretické znalosti v oboru, manažerské dovednosti a schopnost vést lidi a obor, o který by zaměstnavatelé měli zájem**.

Výsledky z tohoto šetření byly zpracovány a vydány v publikaci:

TRHLÍKOVÁ, J.: *Přechod absolventů středních škol na trh práce – II. etapa – srovnání situace absolventů učebních a maturitních oborů 3 roky od ukončení střední školy*. Praha: NÚV, 2018. 56 stran,

dostupné na <https://www.infoabsolvent.cz/Temata/PublikaceAbsolventi?Stranka=9-0-153>.

Další informace, souhrny i metodologii k tématu můžete najít v následujících publikacích:

TRHLÍKOVÁ, J.: *Přechod absolventů středních škol na trh práce – Vzdělávací a profesní dráha absolventů SOŠ (Analýza rozhovorů)*. Praha: NÚV, 2017. 67 stran,

dostupné na <https://www.infoabsolvent.cz/Temata/PublikaceAbsolventi?Stranka=9-0-148>,

TRHLÍKOVÁ, J.: *Přechod absolventů středních škol na trh práce – III. etapa – šetření 2015*. Praha: NÚV, 2016. 39 stran,

dostupné na <https://www.infoabsolvent.cz/Temata/PublikaceAbsolventi?Stranka=9-0-135>,

TRHLÍKOVÁ, J.: *Přechod absolventů středních škol na trh práce. I. etapa – šetření 2015. Srovnání vybraných skupin učebních a maturitních oborů*. Praha: NÚV, 2016. 55 stran,

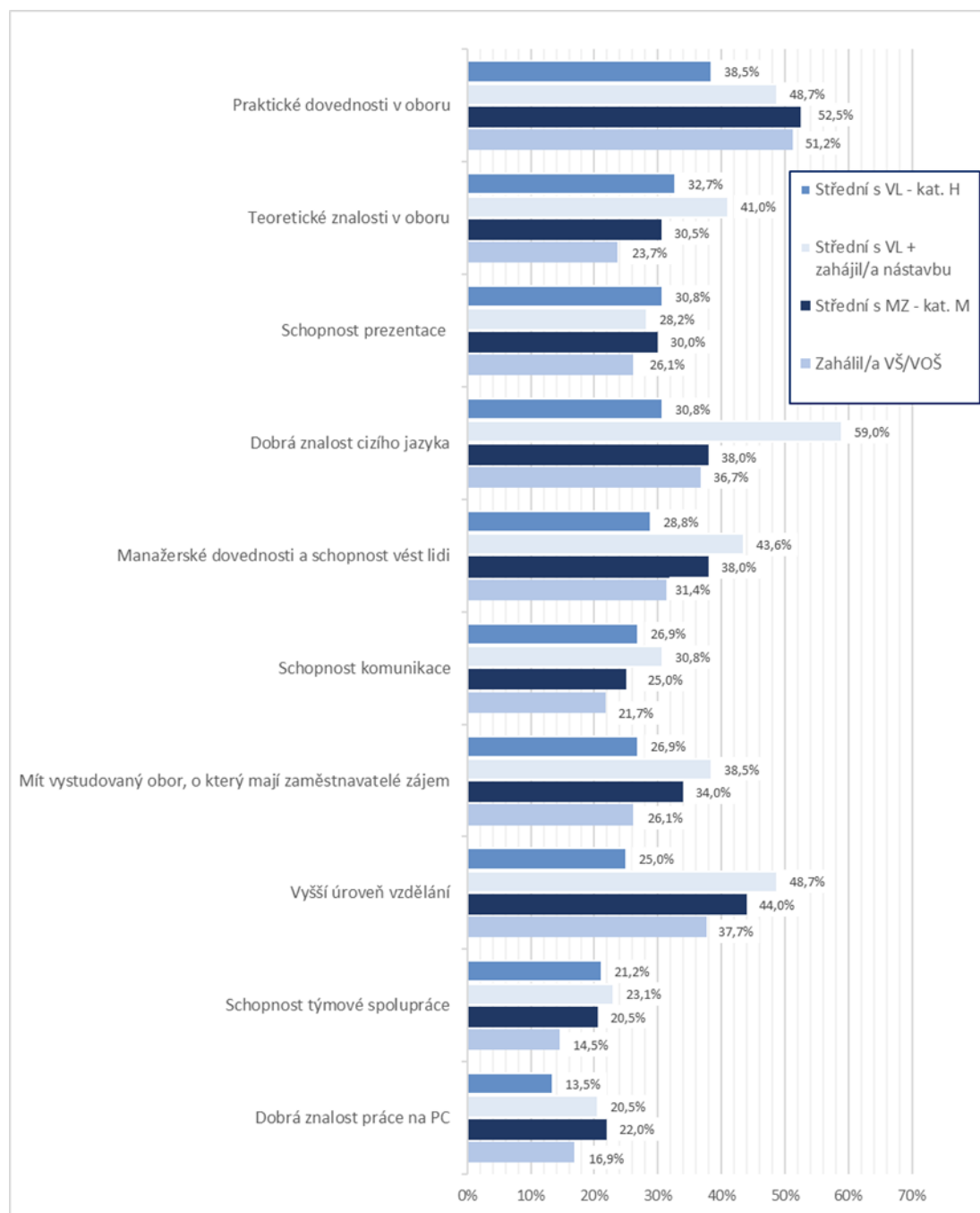
dostupné na <http://www.infoabsolvent.cz/Temata/PublikaceAbsolventi?Stranka=9-0-133>,

TRHLÍKOVÁ, J.: *Přechod absolventů středních škol na trh práce. I. etapa. Srovnání situace absolventů učebních a maturitních oborů*. Praha: NÚV, 2015. 53 stran,

dostupné na <http://www.infoabsolvent.cz/Temata/PublikaceAbsolventi?Stranka=9-0-128>.

Stručné výtahy a souhrny k tématu přechodu absolventů na trh práce z pohledu samotných absolventů jsou uvedeny také na www.infoabsolvent.cz v sekci Absolventi a trh práce → v záložce **Využití vzdělání** → v podkapitole [Využívají absolventi škol své vzdělání?](#) nebo v záložce **Vzdělávání a volba oboru** → v podkapitolách [Volba úrovně vzdělávání](#), [Volba a vztah k oboru](#) a [Hodnocení vzdělání](#) (informace o spokojenosti absolventů s výběrem oboru a se získanými kompetencemi).

Obr. 6.3: Co Vám při vstupu na trh práce nejvíce chybělo? (v % odpovědí rozhodně ano + spíše ano)



7. Potřeby a názory zaměstnavatelů na připravenost absolventů škol

V této kapitole budou představeny dílčí výsledky z dotazníkového šetření mezi zaměstnavateli, v němž byly zjišťovány jejich personální potřeby, jejich názory na připravenost absolventů škol pro pracovní uplatnění či postoje k přijímání a nepřijímání absolventů škol. Uvedené výsledky se vztahují jen k těm zaměstnavatelům, jejichž působení souvisí převážně s oblastí zpracování dřeva.

7.1 Požadované dovednosti u absolventů ze strany zaměstnavatelů

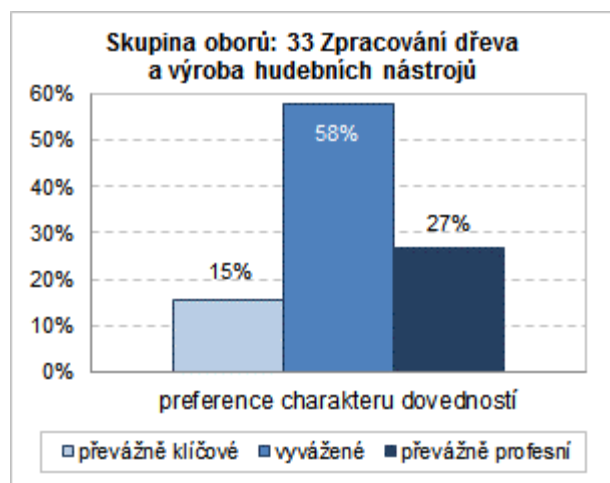
► Klíčové dovednosti, nebo odbornost?

Pro plynulý přechod absolventů ze škol na trh práce je důležité, aby byli absolventi připraveni na zásadní požadavky a potřeby budoucích zaměstnavatelů a aby jejich znalosti, schopnosti a dovednosti (tzv. kompetence) co nejvíce odpovídaly očekávání potenciálních zaměstnavatelů. Kompetence lze přitom rozdělit na profesní a klíčové.

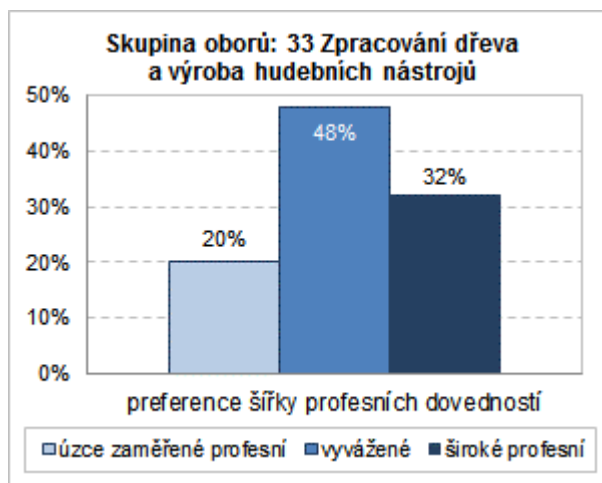
Profesní kompetence jsou úzce svázány s konkrétní odborností a jejich zvládnutí umožňuje, případně usnadňuje výkon určitých profesí či povolání. **Klíčové kompetence** jsou pojímány jako kombinace znalostí, dovedností a postojů, které všichni potřebují k svému osobnímu naplnění a rozvoji, k aktivnímu občanství, sociálnímu začlenění i pro pracovní život.

Z výsledků šetření zaměstnavatelů vyplývá, že zaměstnavatelé v oblasti zpracování dřeva a výroby hudebních nástrojů nejčastěji **preferují u zaměstnanců vyváženost mezi profesními a klíčovými dovednostmi**. Obecně s tím, jak získávají na výzkumu kvalifikace přesahující jednotlivé profese a jak se mění i požadavky na práci, roste i důraz kladený na klíčové kompetence. Jejich zvládnutí přispívá k větší flexibilitě pracovníků. Projevuje se zde ovšem i vliv oborového zaměření firem a i nadále preferuje 27 % zaměstnavatelů více profesní vědomosti a dovednosti, neboť je považují za nezbytné pro výkon povolání.

Obr. 7.1: Preference zaměstnavatelů mezi profesními a klíčovými dovednostmi při přijímání nových pracovníků



Obr. 7.2: Míra šířky profesního záběru vhodná u nových pracovníků vzhledem k důležitosti pro firmu zaměstnavatele



► Hluboké a úzké profesní dovednosti, nebo široké profesní dovednosti?

V odpovědích zaměstnavatelů mírně převažovaly odpovědi preferující spíše široké profesní dovednosti nad odpověďmi zahrnujícími úzké a hluboké profesní dovednosti. **Hodnota celkového průměru 3,73** vypovídá o mírně větším důrazu kladeném na **široce zaměřené profesní dovednosti** (střed tvořila na škále hodnota 3,5).

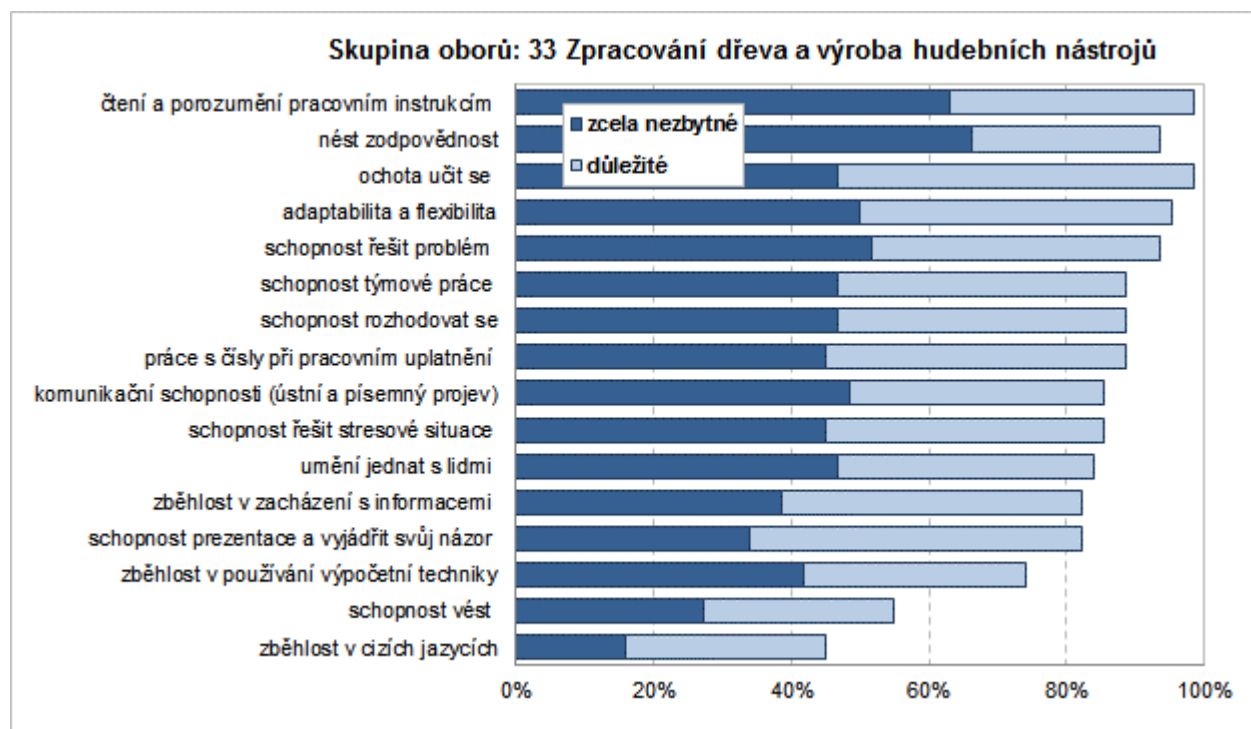
► Kompetence, které zaměstnavatelé považují za důležité

Nároky zaměstnavatelů souvisejí s dosaženým vzděláním pracovníků, tzn., že **s rostoucí úrovní vzdělání přikládají zaměstnavatelé jednotlivým kompetencím větší význam**. Jako nejdůležitější znalosti, dovednosti a schopnosti zaměstnavatelé v oblasti zpracování dřeva označili:

- čtení a porozumění pracovním instrukcím,
- schopnost nést odpovědnost,
- ochotu učit se,
- adaptabilitu a flexibilitu.

Nejnižší požadavky na vybavenost klíčovými dovednostmi mají zaměstnavatelé na **zaměstnance se středním vzděláním s výučním listem**. Vyplývá to už ze samotného charakteru pozic, které tito pracovníci nejčastěji zastávají (truhlář, čalouník atd.). Očekávají od nich zejména **čtení a porozumění pracovním instrukcím a schopnost nést zodpovědnost**, dále pak **adaptabilita a flexibilita, ochota učit se a schopnost řešit problém**.

Obr. 7.3: Důležitost klíčových kompetencí podle zaměstnavatelů (v % odpovědí, 2012)



Pozn.: Řazeno podle váženého průměru, tj. celkové důležitosti.

Na **zaměstnance se středním odborným vzděláním s maturitou** jsou kladeny vyšší nároky. Souvisí to s charakterem pracovních pozic, které bývají obsazovány těmito pracovníky. Jde

o pozice spojené s požadavky na větší samostatnost, zodpovědnost, schopnost se rozhodovat a řešit problém. Největší důraz je kladen na **schopnost čtení a porozumění pracovním instrukcím, schopnost nést odpovědnost, ochotu učit se, umění jednat s lidmi, komunikační schopnosti a schopnost řešit problém.**

Nejvyšší úroveň vybavenosti klíčovými kompetencemi očekávají zaměstnavatelé od **pracovníků s vysokoškolským vzděláním**. Všechny klíčové kompetence hodnotí v případě vysokoškoláků jako zcela nezbytné nebo důležité. Nejvíce zdůrazňují **schopnost řešit problém a nést zodpovědnost, dále komunikační schopnosti a schopnost rozhodovat se**. Za relativně nejméně důležité kompetence označili zaměstnavatelé zběhlost v cizích jazycích.

Informace o tom, jak zaměstnavatelé hodnotí důležitost vybraných klíčových kompetencí, naleznete na stránce [Důležitost kompetencí pro zaměstnavatele v jednotlivých sektorech národního hospodářství](http://www.infoabsolvent.cz)³ na www.infoabsolvent.cz, údaje jsou uvedeny na úrovni sektorů, v nichž zaměstnavatelé převážně působí.

► Klíčové kompetence, na jejichž rozvoj by se měly školy více zaměřit

Zaměstnavatelé měli možnost vyjádřit se také k tomu, na jaké klíčové kompetence by se podle nich měly školy více zaměřit. I když se předpokládá, že v odpovědích zaměstnavatelů se promítnou právě jejich vlastní zkušenosti, odpovědi se nemusejí vztahovat jenom k danému odvětví, v kterém firmy působí. Otázka byla definována obecně a zaměstnavatelé měli možnost vyjádřit se ke všem úrovním vzdělání.

Zaměstnavatelé působící v oblasti zpracování dřeva v přípravě žáků v **učňovských oborech** doporučují zaměřit více pozornosti na **rozvoj schopností nést odpovědnost, ochoty učit se, čtení a porozumění pracovním instrukcím a adaptability a flexibility**.

Tab. 7.1: Klíčové kompetence, na jejichž rozvoj by se měly školy více zaměřit (v % odpovědí, 2012)

klíčové kompetence	vyučení	střední s maturitou	VŠ	celkem
nést zodpovědnost	86,4%	90,9%	77,3%	84,8%
ochota učit se	77,3%	68,2%	50,0%	65,2%
umění jednat s lidmi	59,1%	63,6%	63,6%	62,1%
schopnost týmové práce	63,6%	63,6%	50,0%	59,1%
komunikační schopnosti (ústní a písemný projev)	63,6%	54,5%	54,5%	57,6%
schopnost řešit problém	54,5%	77,3%	40,9%	57,6%
adaptabilita a flexibilita	68,2%	54,5%	45,5%	56,1%
schopnost řešit stresové situace	59,1%	54,5%	54,5%	56,1%
schopnost rozhodovat se	50,0%	59,1%	50,0%	53,0%
schopnost prezentace a vyjádřit svůj názor	31,8%	68,2%	59,1%	53,0%
zběhlost v cizích jazycích	18,2%	77,3%	59,1%	51,5%
zběhlost v používání výpočetní techniky	40,9%	54,5%	40,9%	45,5%
zběhlost v zacházení s informacemi	36,4%	54,5%	45,5%	45,5%
čtení a porozumění pracovním instrukcím	68,2%	36,4%	22,7%	42,4%
práce s čísly při pracovním uplatnění	50,0%	36,4%	31,8%	39,4%
schopnost vést	13,6%	59,1%	45,5%	39,4%
jiné	4,5%	0,0%	0,0%	1,5%

³ Dostupné na <http://www.infoabsolvent.cz/TematickyKatalog/DStranka.aspx?KodStranky=4.1.01>

Nejvyšší požadavky na rozvoj klíčových dovedností mají zaměstnavatelé u **vzdělávání žáků maturitních oborů**, z čehož se dá usoudit, že právě u absolventů s maturitou spatřují největší nedostatky v oblasti klíčových dovedností. Deklarována je zejména potřeba zaměřit pozornost více na **rozvoj ochoty nést odpovědnost, schopnosti řešit problém** a dále na **zběhlost v cizích jazycích**, na jejíž rozvoj upozorňují zaměstnavatelé i v případě vzdělávání vysokoškoláků.

V případě **vysokoškoláků** figuruje na předních místech nutnost většího rozvoje schopnosti a **ochoty nést odpovědnost a umění jednat s lidmi**. Značný důraz je kladen také na **schopnost prezentace a zběhlost v cizích jazycích**.

7.2 Charakteristiky přijímání absolventů do zaměstnání z pohledu zaměstnavatelů

► Kritéria ovlivňující přijetí pracovníka s praxí a absolventa

Zaměstnavatelé působící v oblasti služeb kladou při **přijímání absolventů** důraz nejvíce na:

- zájem o práci a chuť pracovat,
- pracovitost, pracovní nasazení,
- důslednost,
- flexibilitu.

V případě pracovníků s pracovními zkušenostmi rozhoduje především charakter předchozí praxe a profesní zkušenosti a zájem o práci a pracovní nasazení. Na požadované vzdělání kladou firmy větší důraz v případě absolventů, u pracovníků s pracovními zkušenostmi je důležitější předchozí praxe než vzdělání.

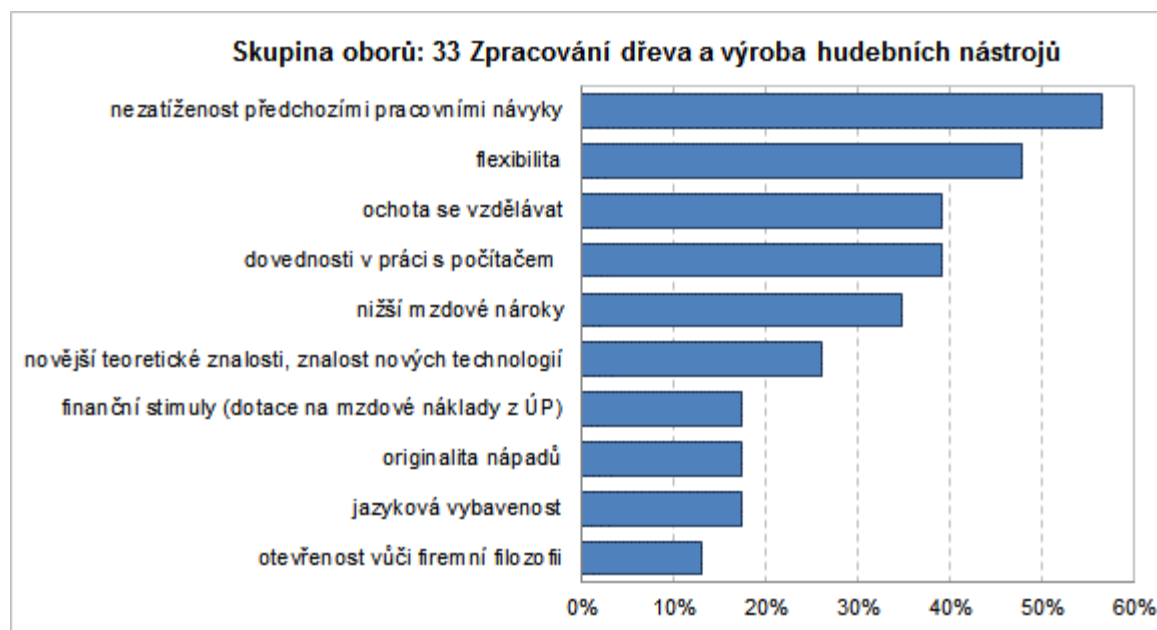
Tab. 7.2: Kritéria pro přijetí zaměstnanců (podíl získaných odpovědí, 2012)

Kritéria pro přijetí zaměstnanců (podíl firem s tímto požadavkem)			
u absolventů		u pracovníků s praxí	
zájem o práci, chuť pracovat	82,6%	předchozí praxe, profesní zkušenosti	91,3%
pracovitost, pracovní nasazení	69,6%	pracovitost, pracovní nasazení	91,3%
důslednost	69,6%	zájem o práci, chuť pracovat	87,0%
flexibilita	65,2%	důslednost	78,3%
odborná kvalifikace, orientace v oboru	60,9%	reference	73,9%
požadované vzdělání	60,9%	samostatnost	73,9%
ochota dále se vzdělávat	60,9%	ochota nést odpovědnost	73,9%
schopnost týmové práce	60,9%	odborná kvalifikace, orientace v oboru	69,6%
ochota nést odpovědnost	56,5%	flexibilita	69,6%
samostatnost	52,2%	schopnost týmové práce	65,2%
komunikativnost	52,2%	ochota dále se vzdělávat	52,2%
řidičské oprávnění	52,2%	řidičské oprávnění	52,2%
znalost jazyků	47,8%	komunikativnost	39,1%
předchozí praxe, profesní zkušenosti	13,0%	požadované vzdělání	30,4%
reference	13,0%	znalost jazyků	21,7%
jiné	0,0%	jiné	0,0%

► Proč zaměstnavatelé přijímají absolventy škol?

Většina firem působících v oblasti zpracování dřeva se přijímání absolventů nevyhýbá, podle výsledků šetření jsou v mnoha případech absolventi přijímáni (v 78 %) a v malé míře navíc i preferováni (9 %).

Obr. 7.4: Důvody přijímání absolventů škol z pohledu zaměstnavatelů (2012)



Hlavním důvodem firem pro rozhodnutí přijmout absolventy je jejich **nezatíženost předchozími pracovními návyky** a jejich **flexibilita**. Zaměstnavatelé oceňují také **ochotu se vzdělávat**, **dovednosti v práci s počítačem** a **nižší mzdové nároky**. Čtvrtina zaměstnavatelů působících v oblasti zpracování dřeva a výroby hudebních nástrojů dále uvádí, že přijímají absolventy z důvodu jejich novějších teoretických znalostí a znalostí nových technologií. V menší míře zmiňují zaměstnavatelé i další důvody přijímání absolventů škol: jejich jazyková vybavenost, originalita nápadů a finanční stimuly (např. dotace na mzdové náklad z Úřadu práce ČR).

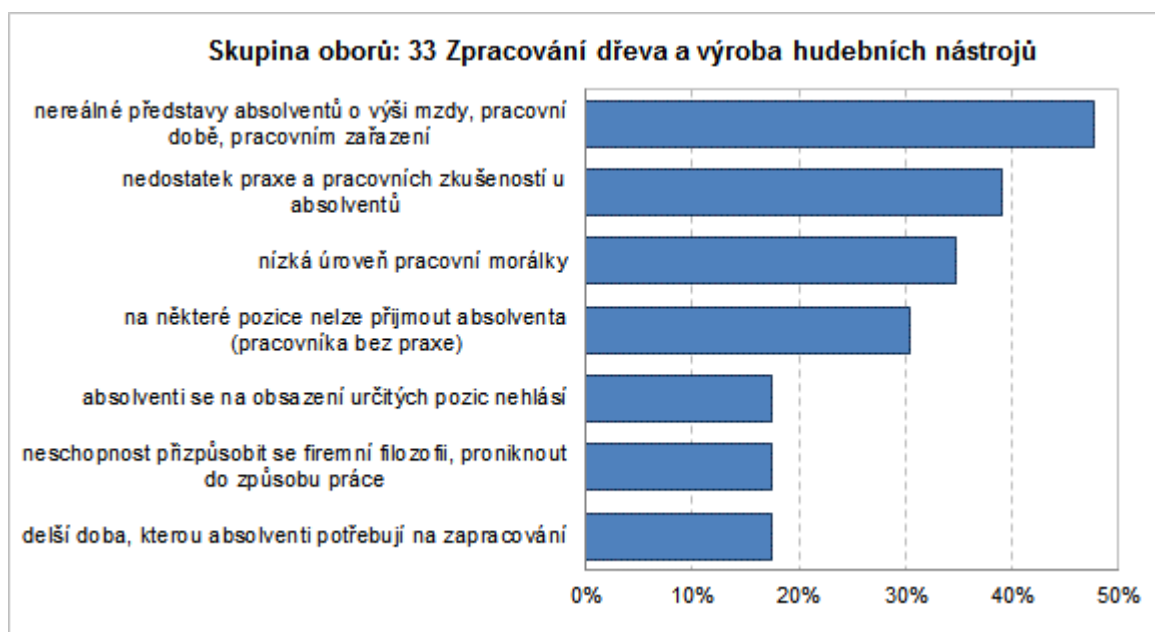
► Jaké jsou důvody nepřijímání absolventů?

Přestože je významná část firem otevřená přijímání absolventů, 13 % zaměstnavatelů působících v oblasti zpracování dřeva a výroby hudebních nástrojů se absolventům spíše vyhýbá a nepřijímá je.

Až 48 % zaměstnavatelů uvádí, že absolventi mají **nereálné představy o výši mzdy, pracovní době nebo pracovním zařazení**. Z dalších důvodů, proč zaměstnavatelé nepřijímají absolventy škol, uvádějí zejména **nedostatek praxe a pracovních zkušeností** a **nízkou úroveň pracovní morálky absolventů škol**. Zaměstnavatelé poměrně často upozorňují, že na některé pozice **nelze absolventa přijmout, protože je pro výkon dané profese nezbytná praxe**.

Část zaměstnavatelů se přijetí absolventů spíše vyhýbá z důvodu **delší doby, kterou absolventi potřebují na zapracování** a jejich **neschopnosti přizpůsobit se firemní filozofii** či **proniknout do způsobu práce**. Podle jejich zkušeností navíc **absolventi o jisté pracovní pozice nejeví zájem**.

Obr. 7.5: Důvody nepřijímání absolventů škol z pohledu zaměstnavatelů (2012)



► **Poptávka po profesích či oborech vzdělání na trhu práce**

Nedostatek pracovníků určitých profesí pociťuje 43 % firem z oblasti zpracování dřeva a výroby hudebních nástrojů. Ti zaměstnavatelé, kteří pociťují nedostatek pracovníků, měli možnost uvést i profese, či obory vzdělání, kterých se nedostatek týká. Polovina z nich uvedla, že mezi nedostatkové profese patří řemeslníci obecně a třetina postrádá instalatéra. Dále pak zaměstnavatelé uvedli profese: pokrývač, klempíř, elektrikář, strojní mechanik a obráběč kovů.

Tab. 7.3: Které profese/obory považují zaměstnavatelé za perspektivní?

perspektivní profese či obory vzdělání	počet
instalatér	8
řemeslník (obecně)	7
zedník	6
zdravotnictví, lékaři, stomatologové	6
pracovník IT, výpočetní techniky	4
pokrývač	3
klempíř	3
tesař	3
sociální služby	3
Strojírenství a strojírenská výroba	3
strojírenská řemesla	2
truhlář	2
obchodník	2

Zaměstnavatelé byli také požádáni o určení oborů vzdělání, po kterých bude, podle jejich názoru, v příštích letech poptávka. Měli možnost vyjádřit se k více oborům, a to nejen z odvětví, ve kterých působí. Ve velké míře se zde projevuje přímá vazba mezi oborovým zaměřením firem a profesemi, po nichž bude v příštích letech poptávka (viz Tab. 7.3).

Za perspektivní obory vzdělání podle zaměstnavatelů lze označit především profese: **instalatér, řemeslné profese** (nebyli přesněji specifikovány) a **zedník**. Význačná je i skupina profesí z oblasti Zdravotnictví a s tím související oblasti sociálních služeb. Podle mínění

zaměstnavatelů poptávka na trhu práce bude i po pracovnících IT a výpočetní techniky, dále pak po pokrývačích, klempířích, tesařích, truhlářích, ale i pracovnících různých strojírenských profesích.

Informace v této kapitole vycházejí z dotazníkového šetření mezi zaměstnavateli, které uskutečnil Národní ústav pro vzdělávání v rámci projektu VIP Kariéra II – KP v roce 2012.

Výsledky z tohoto šetření byly zpracovány a vydány v publikacích:

DOLEŽALOVÁ, G., VOJTĚCH, J.: *Potřeby zaměstnavatelů a připravenost absolventů škol – šetření v sekundárním sektoru*. Praha: NÚV, 2013; dostupné na:

<http://www.infoabsolvent.cz/Temata/PublikaceAbsolventi?Stranka=9-0-79>,

ÚLOVEC, M.: *Potřeby zaměstnavatelů a připravenost absolventů škol – komparační analýza – 2014*. Praha: NÚV, 2014, dostupné na:

<http://www.infoabsolvent.cz/Temata/PublikaceAbsolventi?Stranka=9-0-90>.

Další informace, souhrny i metodologie k tématu potřeb zaměstnavatelů jsou uvedeny také na www.infoabsolvent.cz v sekci **Absolventi a trh práce** → v záložce **Požadavky zaměstnavatelů** → v podkapitole **Kompetence důležité pro zaměstnání** a **Charakteristiky přijímání do zaměstnání**.

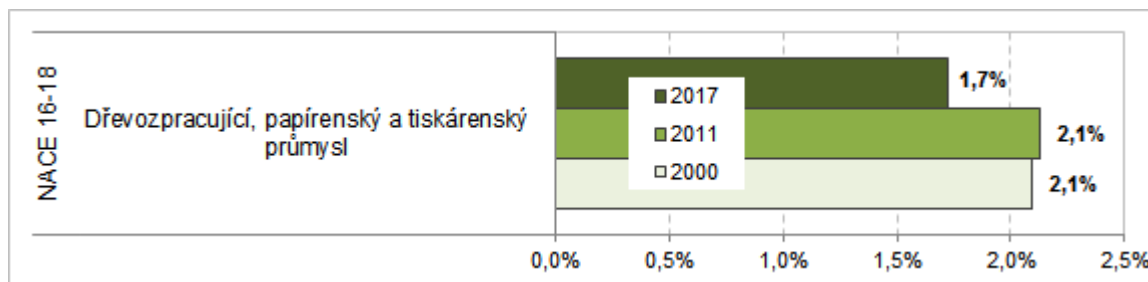
8. Trh práce a zaměstnanost v ČR a EU

Pro komplexní pohled na potřeby trhu práce je potřeba podívat se i na dlouhodobější vývoj zaměstnanosti v jednotlivých odvětvích či profesních skupinách. Ten totiž dokáže napovědět, jak se může zaměstnanost v dílčím segmentu vyvíjet dál. Národní ústav pro vzdělávání má zpracované obsáhlé studie zaměřené na analýzy změn trhu práce v ČR a EU a nastínění možného vývoje potřeb na trhu práce v ČR.

8.1 Zaměstnanost podle odvětví

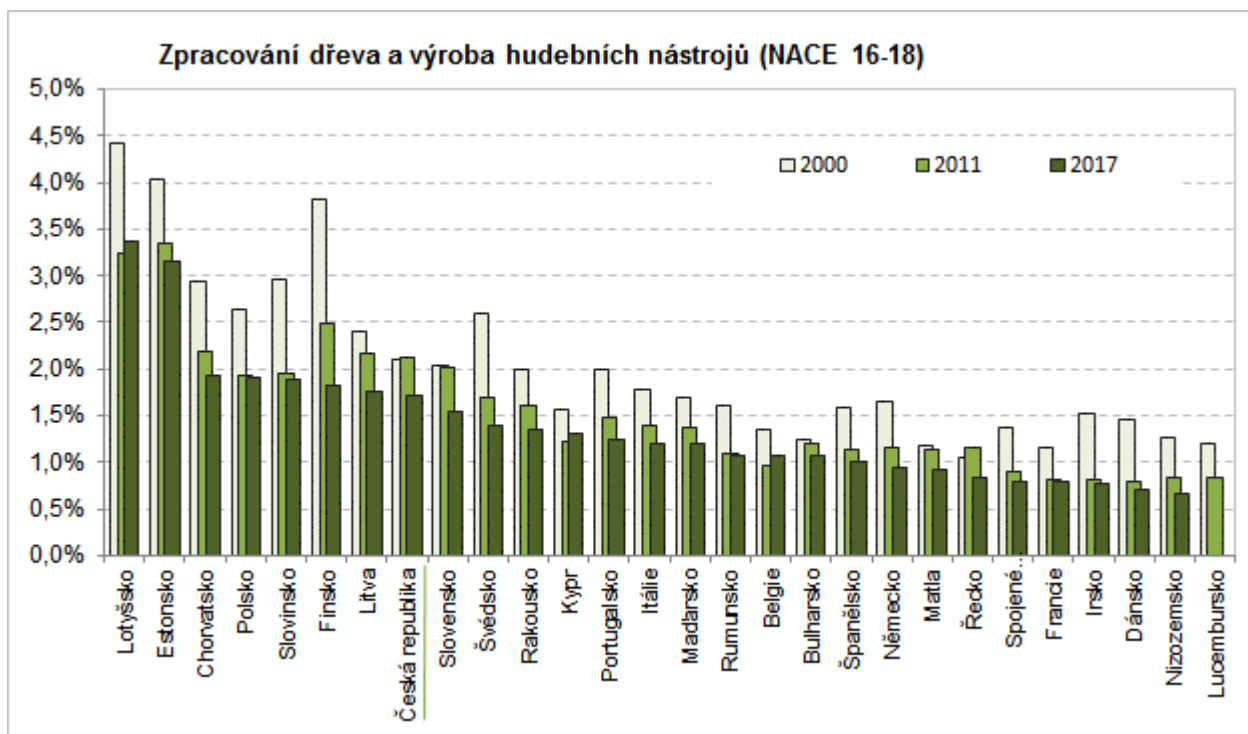
Odvětví dřevozpracujícího průmyslu je zahrnuto v části sekundárního sektoru. Toto odvětví tvoří tři skupiny odpovídající mezinárodní klasifikaci NACE. Největší z nich je skupina **Zpracování dřeva, výroba dřevěných, korkových, proutěných a slaměných výrobků, kromě nábytku (NACE 16)**, kde je zaměstnáno zhruba 53 % ze všech zaměstnaných v této skupině povolání. Ostatní osoby jsou zaměstnány ve skupinách (seřazeny sestupně podle počtu zaměstnaných) **Tisk a rozmnožování nahaných nosičů (NACE 18)** a **Výroba papíru a výrobků z papíru (NACE 17)**.

Obr. 8.1: Podíl zaměstnaných v odvětví v ČR



Nárůst produktivity práce, který byl v České republice v odvětví Dřevozpracující, papírenský a tiskárenský průmysl vyšší, než růst celkové produkce, způsobil mezi roky 2000-2017 snížení podílu zaměstnaných osob. Podíl odvětví na celkové zaměstnanosti se v ČR mezi roky 2000-2017 snížil z 2,1 % na 1,7 %. V porovnání s podílem tohoto odvětví na celkové zaměstnanosti vůči EU28 je **v ČR podíl odvětví Dřevozpracující, papírenský a tiskárenský průmysl vyšší**, neboť v EU28 má toto odvětví na celkové zaměstnanosti podíl 1,3 %.

Obr. 8.2: Podíl zaměstnaných v odvětvích v zemích EU



► Vývoj do roku 2025

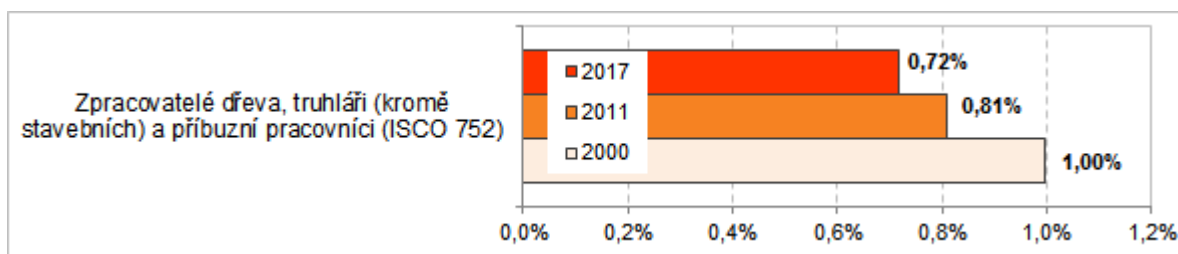
V odvětví **Dřevozpracující, papírenský a tiskárenský průmysl** se do roku 2025 očekává snížení počtu pracovních míst. Jejich počet by měl mezi roky 2014–2025 klesnout zhruba o 4 tisíce (přibližně o 4 %). Neznamena to však, že v tomto odvětví nebude do roku 2025 potřeba obsadit nově žádná prac. místa. Do roku 2025 by totiž v tomto odvětví mělo svá pracovní místa opustit (především kvůli odchodu do důchodu) zhruba 16 tisíc osob. Celkově lze tedy očekávat, že do roku 2025 bude v tomto odvětví zapotřebí nově obsadit zhruba 12 tisíc prac. míst.

Pro podrobnější údaje o vývoji struktury zaměstnanosti v jednotlivých odvětvích se podívejte na stránku <http://www.infoabsolvent.cz/Temata/ClanekAbsolventi/4-4-02>, kde si můžete vybrat odvětví, které vás zajímá.

8.2 Zaměstnanost podle profesních skupin

V roce 2017 bylo v ČR v této skupině povolání zaměstnáno přes 37 tisíc osob. Na celkovém počtu zaměstnaných osob v ČR má tedy skupina povolání Zpracovatelé dřeva, truhláři (kromě stavebních) a příbuzní pracovníci podíl 0,7 % (11. nejmenší skupina).

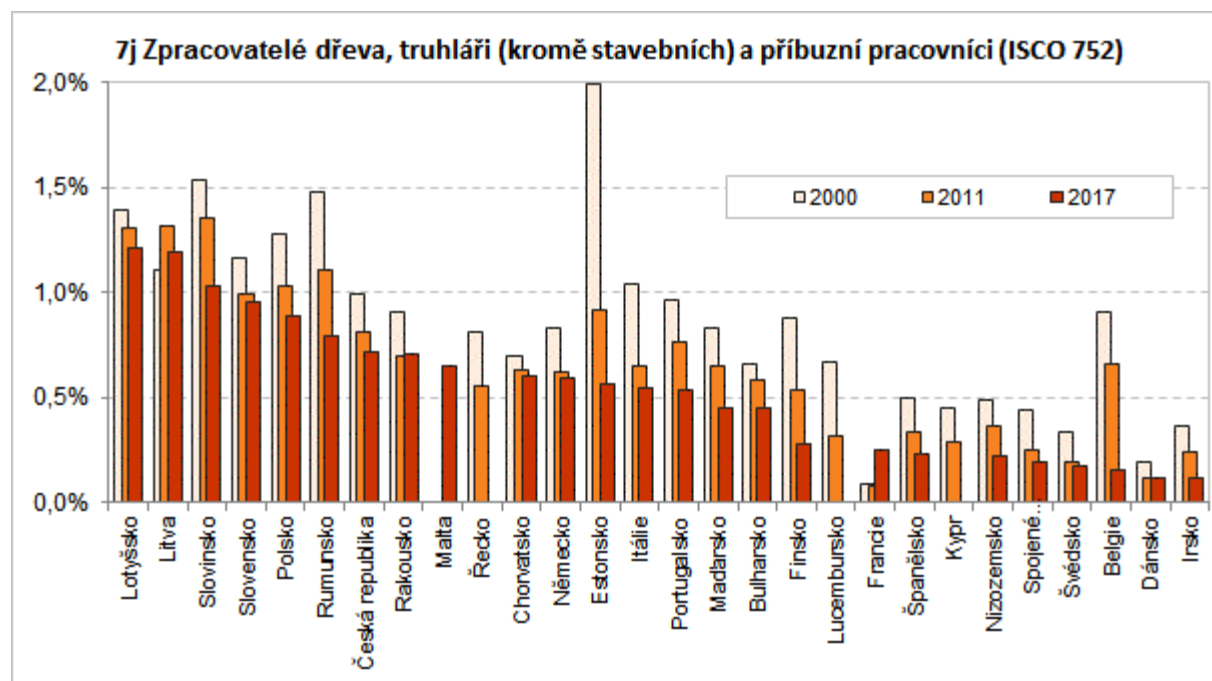
Obr. 8.3: Podíl zaměstnaných ve vybraných profesních seskupeních v ČR



V porovnání s rokem 2000 se počet zaměstnaných v této skupině povolání v ČR snížil, a to z 1 % v roce 2000 na 0,7 % v roce 2017. Při podrobném členění povolání podle 4. úrovně klasifikace ISCO-08 spadají do skupiny povolání **Zpracovatelé dřeva, truhláři (kromě stavebních)** celkem 3 různá detailní povolání (sestupně seřazená podle počtu zaměstnaných): Truhláři (kromě stavebních) a pracovníci v příbuzných oborech, Seřizovači a obsluha dřevoobráběcích strojů na výrobu dřevěných výrobků a Obsluha pil a jiných zařízení na prvotní zpracování dřeva.

V EU28 tato skupina povolání tvoří 0,5 % ze všech zaměstnaných, tedy o 0,2 procentních bodů méně, než je podíl této skupiny povolání na zaměstnaných v ČR. V zemích Evropské unie se v roce 2017 podíl zaměstnaných v tomto profesním seskupení pohybuje od 0,4 % v Lotyšsku po 0,2 % v Irsku. Největší část osob ze skupiny povolání Zpracovatelé dřeva, truhláři (kromě stavebních) a příbuzní pracovníci je v ČR zaměstnána v odvětví **Opravy a instalace strojů a zařízení a zpracovatelský průmysl j. n.** Druhým nejvýznamnějším zaměstnavatelem je pro tuto skupinu povolání odvětví **Stavebnictví**. Dalším významným zaměstnavatelem je pro tuto skupinu povolání odvětví **Dřevozpracující, papírenský a tiskárenský průmysl**.

Obr. 8.4: Podíl zaměstnaných v daných profesních seskupeních v zemích EU



► Vývoj do roku 2025

Změny ve struktuře odvětví, které nastanou v ekonomice ČR společně s vnitřní změnou profesních struktur uvnitř jednotlivých odvětví, způsobí, že se ve skupině povolání **Zpracovatelé dřeva, truhláři (kromě stavebních) a příbuzní pracovníci do roku 2025 očekává snížení počtu pracovních míst**. Neznamená to však, že v této skupině povolání nebude do roku 2025 třeba obsadit nově žádná pracovní místa (bude potřebné řešit náhradu kvůli odchodu do důchodu).

Pro podrobnější údaje o vývoji struktury zaměstnanosti v jednotlivých profesních seskupeních se podívejte na následující stránku, kde si můžete vybrat profesní skupinu, která vás zajímá (<http://www.infoabsolvent.cz/Temata/ClanekAbsolventi/4-4-03>).

Výchozí publikace:

Kolektiv autorů: *Vývoj a projekce kvalifikačních požadavků pracovního trhu a vzdělání populace*. Praha: NÚV, 2018. 56 stran;
dostupné na: <https://www.infoabsolvent.cz/Temata/PublikaceAbsolventi?Stranka=9-0-160>,

LEPIČ, M., KOUCKÝ, J., RYŠKA, R., ZELENKA, M.: *Vývoj a změny kvalifikačních potřeb trhu práce v ČR v letech 2000–2025*. Praha: NÚV, 2015. 74 stran;
dostupné na: <http://www.infoabsolvent.cz/Temata/PublikaceAbsolventi?Stranka=9-0-106>.

Kromě těchto publikací byly vytvořeny také reporty za celkem 26 hospodářských odvětví a za 60 profesních seskupení. Tyto materiály lze nalézt na stránkách www.infoabsolvent.cz v sekci **Absolventi a trh práce** → záložka **Zaměstnanost** → podkapitola **Vývoj zaměstnanosti v ČR a EU**.

9. Charakteristiky pracovníků vybraných skupin povolání

Na www.infoabsolvent.cz jsou k dispozici i tzv. „karty povolání“, které byly vytvořeny v rámci zajišťování udržitelnosti projektu KONCEPT. Jedná se o jednoduché dokumenty obsahující podrobné údaje v číselné i grafické podobě o vybraných seskupeních povolání – profily povolání. Celkem bylo připraveno 108 karet, z toho lze do skupiny Zpracování dřeva a výroba hudebních nástrojů zahrnout 3 z nich.

Každá „karta povolání“ obsahuje název skupiny povolání, kód v klasifikaci zaměstnání CZ-ISCO, detailní vymezení skupiny povolání, charakteristiky v 11 hlavních blocích a závěrečné shrnující slovní hodnocení. Indikátory použité v blocích 1–6 (první stránka) popisují charakteristiky osob, které na pracovním místě skutečně jsou. Indikátory z bloků 7–11 (druhá stránka) popisují požadavky pracovního místa na vhodné uchazeče.

1. Informace o vývoji zaměstnanosti ve skupině povolání
2. Klíčová odvětví pro tuto skupinu povolání
3. Vzdělanostní profil skupiny povolání
4. Genderové a věkové charakteristiky skupiny povolání
5. Regionální rozložení zaměstnaných ze skupiny povolání
6. Mzdová atraktivita
7. Pracovní charakteristiky skupiny povolání
8. Kvalifikační náročnost pracovních míst
9. Pracovní orientace – obsah a styl práce
10. Pracovní hodnoty – náplň a význam práce
11. Požadované obecné dovednosti a kompetence profese

Do skupiny Zpracování dřeva a výroba hudebních nástrojů lze zahrnout především tyto 3 profily, z hlediska počtu zaměstnaných je přitom největší z nich Truhláři a pracovníci v příbuzných oborech (karta povolání uvedena jako příklad):

[Truhláři \(kromě stavebních\) a pracovníci v příbuzných oborech](#)

[Tesaři a stavební truhláři](#)

[Obsluha automatizovaných strojů a zařízení na prvotní zpracování dřeva](#)

Všechny karty povolání (včetně metodiky s vysvětlením použitých indikátorů) jsou uvedeny na www.infoabsolvent.cz v sekci **Absolventi a trh práce** → v záložce **Zaměstnanost** → v podkapitole **Charakteristiky pracovníků vybraných skupin povolání**

Charakteristika zaměstnaných osob

Název skupiny povolání TRUHLÁŘI (KROMĚ STAVEBNÍCH) A PRACOVNÍCI V PŘÍBUZNÝCH OBORECH

Kód v klasifikaci zaměstnání CZ-ISCO 7522

Informace o vývoji zaměstnanosti ve skupině povolání

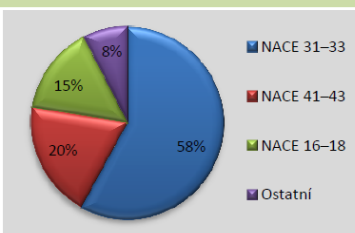
Počet zaměstnaných (2015)	31 700
Podíl skupiny povolání na trhu práce ČR (2015)	Nadprůměrný*
Změna počtu zaměstnaných 2011-2015	Stagnace
Průměrný počet volných pracovních míst evidovaných na úřadech práce (2015)	454
Průměrný počet uchazečů o zaměstnání evidovaných na úřadech práce (2015)	2 457
Míra nezaměstnanosti (2015)	Průměrná
Prognóza změny počtu pracovních míst do roku 2025	Výrazný pokles
Nahrazovací poptávka do roku 2025	Vysoká
Celkový počet pracovních míst, která bude třeba do roku 2025 nově obsadit	0

Detailní vymezení skupiny povolání:

Jedná se o koláře, bednáře, výrobce nábytku, dřevomodeláře, truhláře výroby nábytku nebo výrobce dřevěných povozů. Tyto osoby vyrábějí, zdobí a opravují dřevěný nábytek, vozíky a jiná vozidla, kola, části, doplňky, vzory, modely a jiné dřevěné výrobky pomocí dřevozpracujících strojů (např. motorových pil, hoblíků, dlabaček a spodních frézek), dřevoobráběcích strojů a speciálního ručního nářadí. Také studují výkresy, ověřují rozměry výrobků, připravují technické podmínky a kontrolují jakosti a lícování součástí pro dodržení specifikací.

Klíčová odvětví pro tuto skupinu povolání

	podíl
Opravy a instalace strojů a zařízení a zpracovatelský průmysl j.n. (NACE 31–33)	58,0%
Stavebnictví (NACE 41–43)	19,5%
Dřevozpracující, papírenský a tiskárenský průmysl (NACE 16–18)	15,0%
Ostatní odvětví	7,5%
Odvětvová koncentrace	Nízká

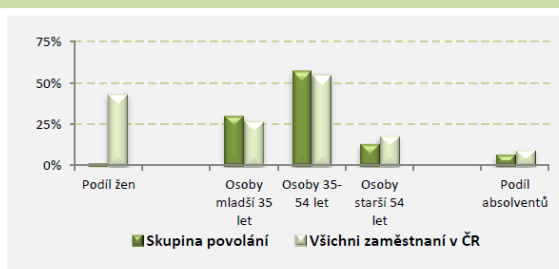


Vzdělanostní profil skupiny povolání

stupeň vzdělání	podíl	stupeň vzdělání a obor vzdělání	podíl
SŠ bez MZ	70%	SŠ bez MZ Výroba a zpracování materiálů - dřevo, papír, plasty, sklo (ISCED 543)	59%
SŠ s MZ	26%	SŠ s MZ Výroba a zpracování materiálů - dřevo, papír, plasty, sklo (ISCED 543)	13%
ZŠ a bez	1%	SŠ bez MZ Stavebnictví a inženýrské stavitelství (ISCED 582)	5%
Bakalářské	1%	SŠ s MZ Strojírenství, kovovýroba a metalurgie (ISCED 521)	3%
Magisterské	0%	SŠ s MZ Stavebnictví a inženýrské stavitelství (ISCED 582)	3%
VOŠ a konzervatoř	0%	SŠ bez MZ Strojírenství, kovovýroba a metalurgie (ISCED 521)	3%
Doktorandské	0%	SŠ bez MZ Motorová vozidla, lodě a letadla (ISCED 525)	2%

Genderové a věkové charakteristiky skupiny povolání

Podíl žen	1%
Průměrný věk zaměstnaných (v letech)	41,3
Průměrný věk osob z této skupiny povolání vůči všem zaměstnaným v ČR	97%
% mladých pracovníků (mladších 35 let)	30%
% starších pracovníků (55 let a starší)	13%
Demografický potenciál (index podílu mladých pracovníků)	Nadprůměrný
Demografické riziko (index podílu starších pracovníků)	Podprůměrné
Podíl absolventů (absolvovali v posledních 5 letech)	7%
Atraktivita povolání pro absolventy	Podprůměrná



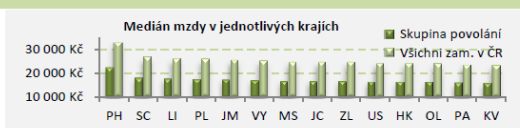
Regionální rozložení zaměstnaných z této skupiny povolání

kraj	Skupina povolání	Všichni zaměstnaní
Jihomoravský	17%	11%
Středočeský	10%	11%
Moravskoslezský	10%	11%
Plzeňský	9%	5%
Jihočeský	7%	6%
Ústecký	7%	7%
Královéhradecký	7%	5%

kraj	Skupina povolání	Všichni zaměstnaní
Zlínský	7%	5%
Praha	6%	16%
Vysočina	5%	5%
Olomoucký	5%	6%
Karlovarský	4%	3%
Liberecký	4%	4%
Pardubický	3%	5%

Mzdová atraktivita

Medián mzdy (2015)	18 202 Kč
Podíl vůči mediánu průměrné mzdy v ČR	69%
Dynamika mzdy v porovnání s růstem mzdy v celé ČR (2011-2015)	Roste podobně



* porovnaní velikosti skupiny a dalších ukazatelů v Kartě povolání je pro danou skupinu provedeno vůči ostatním skupinám povolání definovaných na 4. úrovni klasifikace ISCO.

Kvalifikační požadavky pracovních míst

Název skupiny povolání

TRUHLÁŘI (KROMĚ STAVEBNÍCH) A PRACOVNÍCI V PŘÍBUZNÝCH OBORECH

Kód v klasifikaci zaměstnání CZ-ISCO

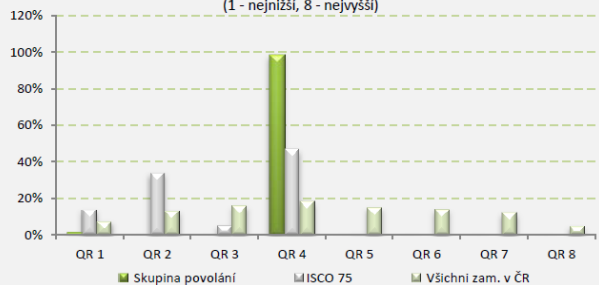
7522

Pracovní charakteristiky skupiny povolání (PIAAC)

		Skupina povolání je
Plánování	5,12	nadprůměrná
Nezávislost	5,01	nadprůměrná
Využití numerických dovedností	4,87	průměrná
Ovlivňování ostatních	4,40	průměrná
Využití čtenářských dovedností	4,35	průměrná
Schopnost dalšího učení	4,38	průměrná
Používání informačních technologií	4,26	podprůměrná
Využití písemných dovedností	4,03	podprůměrná
Čtenářské dovednosti	271	v 4. decilu
Numerické dovednosti	274	v 4. decilu
Schopnost řešit problémy	277	v 4. decilu
Doba vzdělávání (v letech)	11,00	podprůměrná

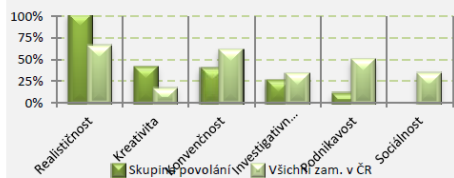
Kvalifikační náročnost pracovních míst (PIAAC, O*NET)

Rozdělení pracovních míst podle stupně jejich kvalifikační náročnosti (QR) (1 - nejnižší, 8 - nejvyšší)



Pracovní orientace - obsah a styl práce (O*NET)

Realističnost - manuálně technické činnosti, práce se stroji a zařízeními	100%
Kreativita - umělecké nebo kreativní činnosti	39%
Konvenčnost - systematická a přesná práce s fakty, čísly a daty s důrazem na detaily a přesnost	38%
Investigativnost - intelektuální a analytická složka, řešení problémů a jejich vyhodnocování	24%
Podnikavost - řízení a ovlivňování lidí, obchodní a ekonomické činnosti	8%
Sociálnost - informační nebo poradenská činnost a pomoc lidem	0%



Pracovní hodnoty - náplň a význam práce (O*NET)

Podpora - podporující řízení, které stojí za zaměstnanci	57%
Vztahy - umožňují zaměstnancům poskytovat služby druhým a spolupráci v přátelském prostředí	43%
Nezávislost - umožňují zaměstnancům pracovat nezávisle „na vlastní pěst“ a činit vlastní rozhodnutí	42%
Pracovní podmínky - dobré pracovní podmínky a jistotu zaměstnání	33%
Úspěch - výsledkově orientované a umožňují používat pracovníkům své nejlépejší schopnosti	31%
Uznání - nabízí kariéerní postup, potenciál pro vedení a prestiž	26%



Požadované obecné dovednosti a kompetence (NSP)

Měkké kompetence - jsou souborem požadavků potřebných pro kvalitní výkon jednotky práce, nezávislých na konkrétní odbornosti, ale na komplexních schopnostech člověka. Mají průřezový charakter a jsou napříč obory přenositelné a uplatnitelné.



Obecné dovednosti - jsou souborem obecných požadavků potřebných pro výkon práce, které zcela výhradně nesouvisí s určitým povoláním. Mají průřezový charakter a jsou napříč obory přenositelné a uplatnitelné.



Slovní hodnocení

Skupina povolání *Truhláři (kromě stavebních) a pracovníci v příbuzných oborech* patří mezi nadprůměrně početné skupiny povolání. V posledních letech se jejich počet mezi zaměstnanými příliš nezměnil. Lze však předpokládat, že poptávka po této skupině povolání bude v následujících letech poměrně výrazně klesat. V roce 2015 připadalo na jedno evidované volné pracovní místo v této skupině povolání více než 5 uchazečů. Pracovníci v této skupině povolání patří věkem mezi ty mírně mladší. V následujících letech je v této skupině očekávána vysoká absolutní velikost nahrazovací poptávky. V této skupině povolání jsou zaměstnání téměř výhradně jen muži. Nejčastější kvalifikací osob v této skupině povolání je středoškolské nematuritní vzdělání s oborem *výroba a zpracování materiálů - dřevo, papír, plasty, sklo*. Na pracovní místa v této skupině povolání se hodí především lidé s pracovní orientací na manuálně technické činnosti a práci se stroji a zařízeními a také na umělecké nebo kreativní činnosti. Od osob z této skupiny povolání je očekávána nadprůměrná schopnost plánování a samostatnosti.

10. Závěr

Hlavním cílem této publikace bylo přinést komplexní zpětný pohled na problematiku **přípravy absolventů převážně středních škol a jejich přechodu na trh práce** – zaměřenou konkrétně na absolventy skupiny oborů 33 Zpracování dřeva a výroba hudebních nástrojů. Materiál je určen pracovníkům zabývajícím se koncepcí a směřováním odborného vzdělávání, ať už na úrovni celostátní (MŠMT, sektorové rady a oborové skupiny), či regionální (krajské úřady, školy), stejně jako zástupcům zaměstnavatelů a jejich sdružení z oblasti zpracování dřeva, kteří se na koncepčním rozhodování podílejí spolu s představiteli resortu školství.

Počet absolventů oborů zpracování dřeva na úrovni středních škol ve sledovaném období 2002–2018 **výrazně poklesl**. Jejich počet mírně klesá i v posledních dvou letech, kdy celkový počet absolventů stagnuje. Od roku 2013 poklesl v celkovém souhrnu počet absolventů ve skupině 33 Zpracování dřeva a výroba hudebních nástrojů o 44,2 %, přitom v kategoriích E a H dosáhl pokles téměř 40 % (na 846). V kategorii L0 došlo k radikálnímu poklesu až o tři čtvrtiny a v kategorii M o 64 %, jedná se ale o málo číselné skupiny. Další výraznější pokles počtu absolventů se nepředpokládá, očekávají se pouze malé výkyvy v jejich počtu.

Vývoj míry nezaměstnanosti absolventů středních škol oborů Zpracování dřeva a výroby hudebních nástrojů kopíruje trendy a časový vývoj nezaměstnanosti absolventů škol obecně. Odchytky se zde vyskytují z toho důvodu, že se jedná o málo číselnou skupinu oborů (s výjimkou kategorie H). Po roce 2008 se nezaměstnanost absolventů postupně zvyšovala vlivem ekonomické recese. Po mírném zlepšení v letech 2011 a 2012 se pak v roce 2013 zvýšila na nová maxima. V roce 2014 se však situace na trhu práce stabilizovala a v dalších letech se situace absolventů přicházejících na trh práce výrazně zlepšovala. Vývojová křivka však již naznačuje ukončení trendu poklesu. Několikaletý pokles v míře nezaměstnanosti se zastavuje a v některých kategoriích vzdělání dochází mezi roky 2018 a 2019 k malému nárůstu.

U absolventů dřevařských oborů s výučním listem kategorie H se míra nezaměstnanosti v roce 2019 pohybovala na úrovni 4,1 % (průměr za kategorii H je 3,7 %), u méně náročných učebních oborů kategorie E 6,4 % (průměr za kategorii E je 7,7 %) a u absolventů oborů kategorie M 3,0 % (průměr za kategorii M je 3,8 %). Hodnocení u kategorií L5 a N je obtížné vzhledem k nízkému počtu absolventů škol.

Zájem **absolventů pracovat po střední škole přímo v oboru** (údaje za absolventy sk. oborů Zpracování dřeva a výroba hudebních nástrojů nejsou k dispozici), uvedla těsně nadpoloviční většina vyučených (51 %) i absolventů maturitních oborů (55 %). Po třech letech od vyučení došlo k odlivu absolventů z oboru, takže přímo v oboru zůstalo jen 36,0 % vyučených, 18,6 % pracuje v příbuzném oboru a 45,3 % odešlo zcela mimo obor. U absolventů maturitních oborů je 3 roky od ukončení studia na střední škole obdobná situace – přímo v oboru pracuje jen 34,3 % absolventů, 21,4 % pracuje v příbuzném oboru a 44,2 % odešlo mimo obor studovaný na střední škole.

Nejčastějšími důvody, proč si chtějí absolventi hledat práci mimo obor, jsou v obou kategoriích vzdělání lepší nebo zajímavější nabídky práce v jiném oboru, což uvádí téměř 65 % absolventů učebních a maturitních oborů. V kategorii vyučených jsou pak tradičně více zastoupeny důvody související s charakterem a podmínkami práce a jejím oceněním (nízký plat v oboru, nevyhovující pracovní podmínky) a mezi důvody hledání práce mimo obor jsou dále častěji uváděny potíže se získáním práce ve svém oboru. Ztráta zájmu o obor je naopak v obou kategoriích na zhruba stejné úrovni (37,8 % a 40,6 %).

Tuto situaci a odpovědi absolventů potvrzují také analýzy **porovnání shody mezi získaným vzděláním a vykonávaným zaměstnáním**, které vycházejí z dat Výběrového šetření pracovních sil. Mezi ekonomicky aktivními **absolventy učebních oborů** ve věku 20–24 let jich 52 % pracuje na pozicích, které se zcela nebo částečně shodují s vystudovaným oborem. Mezi **absolventy maturitních oborů** na trhu práce najdeme více zastoupeny ty, kteří pracují v částečné shodě s vystudovaným oborem vzdělání (než je tomu u vyučených), protože klasické maturitní vzdělávání nesměřuje tak jednoznačně k uplatnění v konkrétních skupinách profesí, a hranice pro určování shody jsou tudíž volnější. Podíl absolventů maturitních oborů vzdělání pracujících na pozicích, které jsou v úplné či částečné shodě s jejich dosaženým vzděláním, dosahuje 47 % (32 % v úplné shodě, 15 % v částečné shodě).

Zaměstnavatelé působící v odvětví zpracování dřeva se přijímání absolventů nevyhýbají, podle výsledků šetření v mnoha případech jsou absolventi přijímáni (v 78 %) a v malé míře navíc i preferováni (9 %). Hlavními důvody pro rozhodnutí přijmout absolventy jsou především jejich **nezatíženost předchozími pracovními návyky** a jejich **flexibilita**. Zaměstnavatelé oceňují také **ochotu se vzdělávat, dovednosti v práci s počítačem a nižší mzdové nároky**. Přestože je významná část firem otevřená přijímání absolventů, téměř 13 % zaměstnavatelů působících v oblasti zpracování dřeva a výroby hudebních nástrojů se absolventům spíše vyhýbá a nepřijímá je. Uvádí, že absolventi mají **nereálné představy o výši mzdy, pracovní době nebo pracovním zařazení**. Z dalších důvodů, proč zaměstnavatelé nepřijímají absolventy škol, uvádějí zejména **nedostatek praxe a pracovních zkušeností a nízkou úroveň pracovní morálky absolventů škol**. Zaměstnavatelé poměrně často upozorňují, že na některé pozice **nelze absolventa přijmout, protože pro výkon dané profese je nezbytná praxe**.

Už v období ekonomické krize pocítovalo nedostatek pracovníků v určitých profesích až 43 % zaměstnavatelů v odvětví zpracování dřeva. Zaměstnavatelé postrádali zejména řemeslníky (vyjádřeno pouze obecně bez bližší specifikace), instalatéry, dále pak pokrývače, klempíře, elektrikáře, strojní mechaniky a obráběče kovů. S rostoucí úrovní vzdělání zaměstnanců roste i význam, který zaměstnavatelé přikládají jednotlivým kompetencím. Za ty nejdůležitější označili zaměstnavatelé působící v oblasti zpracování dřeva kompetence: čtení a porozumění pracovním instrukcím, schopnost nést odpovědnost a ochotu učit se.

V porovnání s podílem tohoto odvětví na celkové zaměstnanosti vůči EU28 byl v roce 2017 v ČR podíl odvětví Dřevozpracující, papírenský a tiskárenský průmysl vyšší, neboť v EU28 má toto odvětví na celkové zaměstnanosti podíl 1,3 % a v ČR je podíl 1,7 %. Podle prognóz vývoje zaměstnanosti ČR do roku 2025 se očekává snížení počtu pracovních míst. Ten by se měl do roku 2025 snížit zhruba o 16 tisíc, ale bude potřebné obsadit uvolněná pracovní místa v důsledku odchodu pracovníků, a to především do důchodu (zhruba 12 tisíc osob).

Pro doplnění informací k charakteristice profesních skupin jsou k dispozici i tzv. „karty povolání“, které obsahují podrobné údaje v číselné i grafické podobě o charakteristice osob vykonávajících danou profesi i kvalifikační požadavky příslušných pracovních míst.

Informační systém o uplatnění absolventů škol na trhu práce

Vítáme Vás v informačním systému ISA+, který Vám nabízí pomoc při hledání vzdělávací a profesní dráhy. Najdete zde všechny školy a obory vzdělání, informace k přechodu na trh práce i do dalšího vzdělávání. Při výběru povolání Vám pomůže i Profi test nebo videoukázky technických profesí. Velkým přínosem je ISA+ pro žáky se zdravotním postižením i pro žáky se studijními problémy.



KAM NA ŠKOLU obory, školy a profese

[Výběr podle oboru](#)
[Výběr podle školy](#)
[Výběr podle povolání](#)
[Výběr podle videa](#)
[Výběr podle obrázků](#)
[Výběr podle činnosti a pracovišť](#)
[Profitest](#)

ABSOLVENTI ŠKOL A TRH PRÁCE

[Vzdělávání a volba oboru](#)
[Využití vzdělání](#)
[Požadavky zaměstnavatelů](#)
[Nezaměstnanost](#)
[Zaměstnanost](#)
[Publikace](#)

BEZ BARIÉR až na trh práce

[Volba školy pro žáky se ZP](#)
[Absolventi se ZP a trh práce](#)
[Předčasné odchody ze vzdělávání](#)
[Žáci se sociálním znevýhodněním](#)
[Statistické přehledy](#)
[Publikace](#)

JAK NA TO rady a doporučení

[Jsem na základce](#)
[Jsem na střední](#)
[Jsem už dospělý](#)
[Jsem poradce](#)

Vybrali jsme pro Vás...



žáci ZŠ a jejich rodiče



žáci a absolventi SŠ



pedagogové a poradci



státní správa a zaměstnavatelé

*Výrazně inovovaný informační systém ISA+ pomáhá **žákům základních škol** při volbě oboru vzdělání a výběru střední školy, **žákům středních škol** při rozhodování o pokračování ve vzdělávání a při přechodu na trh práce, **výchovným - kariérovým poradcům a učitelům** při poskytování kariérového poradenství a výuce témat Úvodu do světa práce, **managementu škol** při úpravách vlastní vzdělávací nabídky a tvorbě školních vzdělávacích programů.*

VÝZNAMNÉ MOŽNOSTI SYSTÉMU:

- možnost **výběru oborů i školních vzdělávacích programů (ŠVP)**,
- **videoukázky** – představují práci v technických profesích i přípravu na ně,
- **profitest** – pomůže žákům základních škol při výběru oblasti vzdělávání,
- **výběr podle obrázků** – poskytuje snadnější orientaci ve vzdělávací nabídce SŠ,
- **bez bariér až na trh práce** – nová sekce věnovaná problematice žáků se zdravotním postižením a tématu předčasných odchodů ze vzdělávání,
- **jak na to – rady a doporučení** – různé užitečné informace pro uživatele systému,
- **syntetické stránky** – obsahují soubor informací ke každé skupině oborů,
- **filtry vzdělávací nabídky** – podle zdravotního postižení, vzdálenosti od bydliště, formy studia, zřizovatele, ŠVP,
- **fulltextové vyhledávání** – najde na ISA+ odkazy související se zadaným výrazem.

O inovaci a obsah systému ISA+ se stará Národní ústav pro vzdělávání v rámci udržitelnosti projektu **Kariérové poradenství v podmínkách kurikulární reformy (VIP Kariéra II – KP)**.