

Analýza volných pracovních míst evidovaných Úřadem práce ČR v kontextu se strukturou absolventů a zaměstnaných

Mgr. Gabriela Doležalová

2014



Obsah

1. Úvodem.....	3
2. Obsah, cíle a metodika analýzy.....	3
2.1. Cíle analýzy.....	3
2.2. Metodika analýzy.....	4
2.3. Používané pojmy a klasifikace.....	4
3. Charakteristiky trhu práce.....	6
3.1. Vývoj ekonomické aktivity obyvatel.....	8
3.2. Vývoj struktury pracovní síly – zaměstnaných a nezaměstnaných.....	10
3.3. Vývoj počtu a podílů absolventů středních škol.....	16
4. Volná pracovní místa evidovaná Úřadem práce ČR.....	18
4.1. Vývoj počtu volných pracovních míst evidovaných Úřadem práce ČR.....	18
4.2. Struktura volných pracovních míst podle profese.....	21
4.3. Požadovaná úroveň vzdělání.....	25
5. Struktura volných pracovních míst pro absolventy škol.....	30
5.1. Volná pracovní místa pro absolventy škol podle odvětví ekonomické činnosti.....	30
5.2. Volná pracovní místa pro absolventy škol podle profese.....	31
5.3. Struktura VPM pro absolventy škol podle druhu pracovního úvazku..... a druhu pracovní smlouvy.....	33
5.4. Analýza neobsazenosti evidovaných volných pracovních míst ÚP pro absolventy škol.....	37
6. Závěrečné shrnutí.....	40

Analýza volných pracovních míst evidovaných Úřadem práce ČR v kontextu se strukturou absolventů a zaměstnaných
Mgr. Gabriela Doležalová

Vydal Národní ústav pro vzdělávání, školské poradenské zařízení a zařízení pro další vzdělávání pedagogických pracovníků, Praha 2014

© NÚV 2014

Korektura: oddělení pro informační a publikační činnost

1. Úvodem

Trh práce je vždy ovlivňován jak vnitřními, tak vnějšími podmínkami. Mezi nejdůležitější patří v první řadě celkový hospodářský vývoj země, který byl na začátku 90. let minulého století výrazně ovlivněn rozpadem tzv. socialistického bloku a otevřením se trhu práce. Trh práce radikálně ovlivnila postupná transformace centrálně plánované ekonomiky na ekonomiku tržní a demokratizace společnosti doprovázené **vznikem nezaměstnanosti** (situace na trhu práce se na samém počátku transformačního období vyznačovala plnou zaměstnaností). V počátečním období byla nezaměstnanost nízká, v následném období hospodářské recese vzrostla. Výraznější obtíže s uplatněním zaznamenala méně kvalifikovaná pracovní síla a pracovní síla s kvalifikací zaměřenou na útlumová odvětví národního hospodářství. Na začátku tisíciletí se výše nezaměstnanosti stabilizovala a v dalším období se situace začala výrazně zlepšovat. Vážným problémem se ale stala dlouhodobá nezaměstnanost.

V současné době je trh práce negativně ovlivněn celosvětovou hospodářskou recesí a prohlubují se závažné regionální i profesní nesoulady, které mají za následek desítky tisíc osob marně hledajících odpovídající pracovní uplatnění. Dochází ke snižování počtu pracovních míst v některých odvětvích. Nové technologie vytvářejí nová pracovní místa, ovšem zpravidla s požadavky na vyšší kvalifikaci.

V úvahu je potřebné brát fakt, že trh práce v příštích letech výrazně ovlivní i skutečnost, že počet absolventů přicházejících na trh práce vlivem demografického vývoje významně poklesne. V mnoha případech tak trh práce nezíská dostatečnou náhradu za pracovníky odcházející do důchodu. Důvodem je další významný faktor změny trhu práce, a to změny samotných preferencí zájemců o studium, u kterých lze sledovat jednak odlišné preference, ale i životní styl a cíle, které ovlivňují rozhodování o volbě povolání.

Z pohledu ohrožení nezaměstnaností patří mezi rizikové skupiny na trhu práce mladá populace včetně absolventů škol. Této skupině je třeba věnovat zvýšenou pozornost. Období od ukončení školy až po nalezení si vhodného zaměstnání je nejtěžší a nejkritičtější. Ve zmíněném období se ve vysoké míře projevuje nezkušenost absolventa a současně obavy ze strany potencionálního zaměstnavatele. Uplatnění absolventů škol na trhu práce ovlivňuje soubor faktorů a ne všechny jsou v dosahu působení vzdělávacího systému. Vzdělávací systém ale působí jako výrazný faktor předurčující budoucí uplatnitelnost (zaměstnatelnost) absolventů škol. Působí jako významný zdroj pro vybavení absolventů potřebnými znalostmi, schopnostmi a dovednostmi a tím ovlivňuje jejich připravenost k plnohodnotnému začlenění do pracovního procesu a dalšího vzdělávání.

2. Obsah, cíle a metodika analýzy

Předkládaná analýza volných pracovních míst evidovaných úřadem práce je zaměřená na analýzu volných pracovních míst z hlediska profese, požadované úrovně vzdělání a odvětví ekonomické činnosti. Zpracované analýzy struktury volných pracovních míst jsou srovnávány se strukturou absolventů a strukturou zaměstnaných do standardních výstupů. Samostatná rozsáhlá část se zabývá strukturou volných pracovních míst pro absolventy škol. Pozornost byla věnována podílům volných pracovních míst vhodných pro absolventy škol podle odvětví ekonomické činnosti a podle profese. Dále jejich strukturu podle pracovního úvazku, druhu pracovní smlouvy a dobou neobsazenosti.

Cíle analýzy

- Sledovat vývoj počtu volných pracovních míst evidovaných úřadem práce.
- Analyzovat strukturu volných pracovních míst podle profese, identifikovat nejžádanější profese a srovnat se strukturou pracovní síly.

- Analyzovat strukturu volných pracovních míst podle požadovaného vzdělání a srovnat se strukturou pracovní síly.
- Zhodnotit strukturu volných pracovních míst vhodných pro absolventy podle odvětví ekonomické činnosti, profese a dalších charakteristik.
- V rámci možností srovnat získané výsledky s výstupy z jiných šetření

Součástí analýzy je i srovnání výsledků provedených analýz s výstupy z jiných šetření – se strukturou nově přijímaných pracovníků vyplývající ze šetření zaměstnavatelů¹ a srovnání s výstupy analýzy inzertní nabídky zaměstnání v denním tisku a na internetu².

Předložený studijní text rozhodně nemá ambice řešit dané téma komplexně v celé jeho šíři. Je pouze určitou sondou do velmi složité problematiky.

2.1. Metodika analýzy

Volná místa evidovaná úřadem práce a další statistické informace o zaměstnanosti jsou dostupná na stránkách portálu MPSV. Z důvodu integrace informačních systémů MPSV je redukováno i množství statistických informací poskytovaných ve statistické části integrovaného portálu a některé údaje a statistiky nejsou od 1. pololetí 2012 k dispozici. Pro účely našeho šetření se nás tento problém dotýká v nedostupnosti dat v oblasti kvalifikační struktury absolventů, ale zejména nabídky volných pracovních míst publikovaných do té doby čtvrtletně. K dispozici jsou ke stažení pouze kompletní nabídky volných pracovních míst v určitý den. Z toho důvodu je hodnocena nabídka evidovaných volných pracovních míst za konkrétní den, a tím je 16. 9. 2013 (období, kdy absolventi vstupují na trh práce, viz graf 19). Pro účely komparace a kontroly je srovnána i s nabídkou ze dne 16. 5. 2014 (v době, kdy čerství absolventi škol jsou na trhu práce již nějakou dobu a trh práce je do jisté míry absorboval)³.

Datová základna pro analýzu struktury ekonomické aktivity a pracovní síly vychází z publikovaných údajů a informací ČSÚ z Výběrového šetření pracovních sil (data z VŠPS uvádějí přepočtené skutečné počty osob ze sledovaného vzorku). Ve sledovaném období byla nahrazena klasifikace profesních skupin z KZAM novou klasifikací zaměstnání CZ-ISCO s účinností od 1. 1. 2011. Klasifikace CZ-ISCO je národní statistická klasifikace, vypracovaná na základě mezinárodního standardu International Standard Classification of Occupations (ISCO-08), jehož tvůrcem je Mezinárodní organizace práce (ILO).

2.2. Používané pojmy a klasifikace

- **absolvent** – na základě dohody mezi MŠMT a MPSV se pro potřeby statistického sledování používá definice absolventa jako uchazeče o zaměstnání evidovaného na ÚP podle místa jeho trvalého bydliště, u kterého doba od úspěšného ukončení jeho studia nepřekročila 2 roky. V našem pojetí je absolvent chápán jako mladý člověk do pěti let od ukončení vzdělávání, tj. ve věku 20 – 24 let u středoškoláků a 25 - 29 let u vysokoškoláků.

- **trh práce** – je místem, v němž se střetává poptávka po práci ze strany potenciálních zaměstnavatelů s nabídkou práce, již představují jednotlivci ucházející se o zaměstnání, přičemž předmětem koupě a prodeje nejsou jednotlivé osoby, ale jejich pracovní síla⁴.

¹ Doležalová, G., Vojtěch, J.: Potřeby zaměstnavatelů a připravenost absolventů škol – šetření v sekundárním sektoru. Praha, NUV 2013. Na: <http://www.infoabsolvent.cz/Temata/PublikaceAbsolventi?Stranka=9-0-79>

Doležalová, G.: Potřeby zaměstnavatelů a připravenost absolventů škol – šetření v terciárním sektoru. Praha, NUV 2014. Na: <http://www.infoabsolvent.cz/Temata/PublikaceAbsolventi?Stranka=9-0-85>

² Šťastnová, P., Tillner, J.: Analýza inzertní nabídky zaměstnání v denním tisku a na internetu – 2012. Praha, NUV 2013. Na: <http://www.infoabsolvent.cz/Temata/PublikaceAbsolventi?Stranka=9-0-81>

³ Nabídka volných pracovních míst za jednotlivé dny je k dispozici pouze týden, nemáme tedy možnost vytvoření určitých vývojových řad z předchozího období.

⁴ [www - upřesnění pojmů](#)

Dochází zde ke konfrontaci požadavků a nároků zaměstnavatelské sféry se skutečným charakterem a kvalitou disponibilní pracovní síly.

- **poptávkou po práci** – rozumíme celkový objem pracovních sil, jenž na trhu práce, při určité výši mzdy, požadují jednotliví zaměstnavatelé.

- **nabídku práce** – definujeme jako celkový počet jednotlivců nabízejících na trhu práce, při určité výši mzdy svou pracovní sílu.

- **pracovní síla**, tj. obyvatelé ekonomicky aktivní – jednotlivci, kteří dosáhli minimálně patnácti let věku a současně splňují kritéria, na jejichž základě mohou být zařazeni mezi **zaměstnané** či **nezaměstnané**.

- **míra ekonomické aktivity** – vyjadřuje podíl pracovní síly (zaměstnaných a nezaměstnaných) na počtu všech osob starších 15 let.

- **obecná míra nezaměstnanosti** podle definice ILO – je dána poměrem počtu uchazečů o zaměstnání (nezaměstnaných) k celkovému počtu ekonomicky aktivních obyvatel (tj. zaměstnaných i nezaměstnaných). Hodnota míry nezaměstnanosti vyjadřuje procentní podíl nezaměstnaných na pracovní síle.

Na základě dohody Ministerstvo práce a sociálních věcí ČR s Českým statistickým úřadem počínaje lednem 2013 přešlo na nový ukazatel registrované nezaměstnanosti v ČR s názvem **Podíl nezaměstnaných osob**. Ten vyjadřuje podíl dosažitelných uchazečů o zaměstnání ve věkovém rozpětí 15 – 64 let ze všech obyvatel ve stejném věku.

Vzhledem k tomu, že v kapitole 3.2 zachycujeme vývoj struktury zaměstnaných i nezaměstnaných podle věku a vzdělání od roku 2008 a vycházíme z dostupných dat VŠPS, je zde použita míra nezaměstnanosti.

- **registrovaní nezaměstnaní (MPSV)** – podle platných zákonů mohou být vedeni v evidencích úřadů práce jako neumístění uchazeči o práci občané trvale bydlící v příslušné oblasti, kteří nejsou v pracovním nebo obdobném vztahu k zaměstnavateli ani nevykonávají samostatnou výdělečnou činnost, a kteří požádali úřad práce o zprostředkování vhodného zaměstnání. Data o neumístěných uchazečích se přebírají z ministerstva práce a sociálních věcí.

- **počet uchazečů o zaměstnání na 1 pracovní místo** – indikátor vyjadřující počet uchazečů o zaměstnání (dle zákona č. 435/2004 Sb., o zaměstnanosti) vydělený počtem volných pracovních míst evidovaných na úřadech práce.

- **Úřad práce České republiky** (dále jen „Úřad práce ČR“) je správním úřadem s celostátní působností a je organizační složkou státu. Úřad práce ČR tvoří generální ředitelství, krajské pobočky a pobočka pro hlavní město Prahu (dále jen „krajské pobočky“). Součástí krajských poboček jsou kontaktní pracoviště.

Kontaktní pracoviště plní úkoly v oblasti zprostředkování zaměstnání, evidence uchazečů a zájemců o zaměstnání, v oblasti podpory v nezaměstnanosti a také v oblasti nepojistných sociálních dávek úkoly správního orgánu prvního stupně dle zákona o státní sociální podpoře, zákona o pomoci v hmotné nouzi, zákona o sociálních službách a zákona o poskytování dávek osobám se zdravotním postižením.⁵

Pro hodnocení **profesní struktury** byla využita jako základ **Klasifikace CZ-ISCO**, která vychází z metodických principů mezinárodní klasifikace ISCO-08. Je založena na dvou hlavních principech, kterými jsou druh vykonávané práce (pracovní místo) a úroveň dovedností. Zaměstnání, jež vyžadují vykonávání stejných úkolů, by měla být vždy zařazena na stejném místě, i když se požadované formální vzdělání nebo kvalifikace konkrétního zaměstnance mohou mezi jednotlivými zeměmi i mezi jednotlivými osobami lišit. Klasifikaci ISCO používá MPSV i Český statistický úřad a zahrnuje 10 hlavních skupin povolání.

⁵ <http://portal.mpsv.cz/upcr/oup>

3. Charakteristiky trhu práce

Trh práce je místem, kde se kupuje a prodává práce, jejíž cenou je mzda. Funkcí trhu práce je zabezpečit pracovníky odpovídajícími prostředky (především pracovními příjmy) a ekonomiku potřebnými pracovními silami, čímž umožňuje pracovní proces a produkci statků. Stejně jako na jiných trzích existuje i zde strana nabídky a poptávky, a nezaměstnanost je průvodním jevem jejich nerovnováhy. Nezaměstnanost neovlivňuje pouze ekonomiku země, ale zasahuje do celé společnosti svými sociálními dopady⁶.

Trh práce ovlivňují vnější i vnitřní podmínky. Mezi nejdůležitější vnitřní faktory patří⁷:

- na straně nabídky práce: kvalitativní (např. vzdělanost populace, věková struktura, délka doby v nezaměstnanosti, schopnost mobility) a kvantitativní charakteristiky (počet nezaměstnaných).
- na straně poptávky po práci: z kvalitativního pohledu charakteristika neobsazených pracovních míst (např. kvalifikační a jiné požadavky na zaměstnance) a kvantitativního pohledu počet volných pracovních míst.

Pro celkovou charakteristiku trhu práce je velice důležitý vzájemný vztah nabídky a poptávky po práci (jejich prostorový, kvalifikační a strukturální (odvětvový) soulad). Při proměnlivosti vývoje ekonomiky je pak velmi důležité, jak pružně a rychle se trh práce dokáže přizpůsobit novým podmínkám.

Některé charakteristiky nezaměstnanosti v ČR:

- platí, že čím vyšší vzdělání, tím nižší specifická míra nezaměstnanosti (nejnižší míru nezaměstnanosti mají lidé s vysokoškolským vzděláním).

- téměř třikrát převyšuje míra nezaměstnanosti mladých osob (15 - 24 let) míru nezaměstnanosti celkovou (15 – 64 let).

- nezaměstnanost v České republice má výrazné prostorové diference, typické jsou velké regionální rozdíly. Největší nezaměstnanost je v oblastech s těžkým průmyslem a v některých okrajových regionech. Nejnižší nezaměstnanost tradičně vykazuje Praha, kde je výrazně jiná struktura pracovních míst.

- míra nezaměstnanosti od svého vrcholu v devadesátých letech rok od roku postupně klesala až na téměř zanedbatelnou úroveň v polovině roku 2008.

- s nástupem **ekonomické krize** se tempo hospodářského růstu během zimy 2008/9 zpomalilo natolik, že řada firem musela přejít k propouštění zaměstnanců, aby vůbec udržela svou pozici na trhu. Úřady práce zaznamenaly prudký nárůst počtu registrovaných nezaměstnaných. Ekonomický zvrát se zřetelně projevil rovněž v počtech nezaměstnaných absolventů, které měly do té doby po dobu šesti let klesající tendenci. Nástupem ekonomické krize (čili od podzimu 2008) byl pravidelný cyklický vývoj počtu nezaměstnaných absolventů narušen.⁸

Ke zpracování části, která se věnuje charakteristikám trhu práce, byly použity údaje z Výběrového šetření pracovních sil (VŠPS). Pro možnost sledování vývoje v posledních letech (zejména dopadu ekonomické krize na vývoj zaměstnanosti) je zde uvedena tabulka s vývojem počtu populace starší 15 let, dále vývoj počtu ekonomicky aktivních lidí a - co nás nejvíce zajímá - vývoj počtu zaměstnaných a nezaměstnaných. Podle výsledků VŠPS průměrný počet zaměstnaných v roce 2013 dosáhl 4 937 tisíc osob. Jejich počet meziročně vzrostl o 47 tisíc. Od roku 2008, ve kterém dosáhl počet zaměstnaných maxima, počet zaměstnaných poklesl o 65 tisíc. A naopak ve stejném období se zvýšil počet nezaměstnaných o 139 tisíc.

⁶ http://is.muni.cz/th/384616/esf_m/Diplomova_prace.pdf

⁷ <http://www.czso.cz/csu/csu.nsf/informace/ckta17120909.doc>

⁸ Burdová, J., Vojtěch, J.: Nezaměstnanost absolventů škol se středním a vyšším odborným vzděláním – 2013. Praha, NÚV 2013. Dostupné na: <http://www.infoabsolvent.cz/Temata/PublikaceAbsolventi?Stranka=9-0-82>

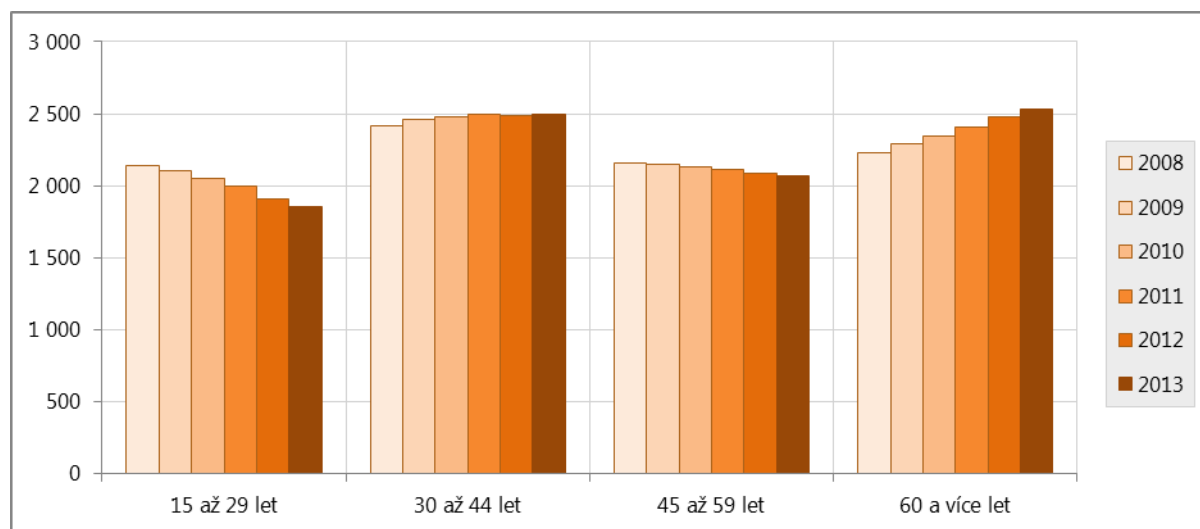
Tabulka 1: Obyvatelstvo ČR starší 15 let a jeho členění dle ekonomického postavení (v tis.)

	2005	2006	2007	2008	2009	2010	2011	2012	2013
populace 15 a více let	8 716,0	8 773,4	8 845,0	8 943,8	9 009,3	9 015,4	9 013,9	8 964,6	8 951,5
pracovní síla (EAO)	5 174,2	5 199,4	5 198,3	5 232,3	5 286,5	5 268,9	5 257,6	5 256,9	5 306,0
zaměstnaní v NH	4 764,0	4 828,1	4 922,0	5 002,5	4 934,3	4 885,2	4 904,0	4 890,1	4 937,1
nezaměstnaní	410,2	371,3	276,3	229,8	352,2	383,7	353,6	366,9	368,9

Zdroj: ČSÚ, VŠPS

Ve věkové struktuře obyvatelstva lze pozorovat **zvyšující se počet i podíl lidí starších 60 let a snižující se počet i podíl dětí mladších 15 let**. Starší věkové skupiny rostou početně relativně rychleji než populace jako celek. Hlavní příčinou demografického stárnutí je spolu s poklesem porodnosti i prodlužování naděje dožití. S tím souvisí i častější dožívání se vyššího a vysokého věku. Důsledky demografického stárnutí se dotýkají všech sfér sociálního a ekonomického vývoje⁹, tj. i s rozložením pracovních sil na trhu práce.

Graf 1: Vývoj počtu obyvatel v letech 2008 – 2013 v členění podle věku (v tis.)



Zdroj: ČSÚ, VŠPS

Tabulka 2: Obyvatelstvo ČR starší 15 let a jeho členění podle věku (v tis. v %)

	2008	2009	2010	2011	2012	2013	rozdíl 2013-2008
populace 15 a více let	8 943,8	9 009,3	9 015,4	9 013,9	8 964,6	8 964,6	20,8
15 až 29 let	2 139,5	2 105,1	2 050,2	1 995,7	1 909,4	1 909,4	-230,1
30 až 44 let	2 417,9	2 463,5	2 482,5	2 496,2	2 490,6	2 490,6	72,7
45 až 59 let	2 157,3	2 147,8	2 134,1	2 110,7	2 088,8	2 088,8	-68,5
60 a více let	2 229,1	2 293,0	2 348,6	2 411,3	2 475,8	2 475,8	246,7
	v %						
15 až 29 let	23,9%	23,4%	22,7%	22,1%	21,3%	21,3%	-2,6%
30 až 44 let	27,0%	27,3%	27,5%	27,7%	27,8%	27,8%	0,7%
45 až 59 let	24,1%	23,8%	23,7%	23,4%	23,3%	23,3%	-0,8%
60 a více let	24,9%	25,5%	26,1%	26,8%	27,6%	27,6%	2,7%

Zdroj: ČSÚ, VŠPS

⁹ http://www.demografie.info/?cz_detail_clanku=&artclID=824&

Graf 2: Vývoj počtu obyvatel v letech 2008 – 2013 v členění podle vzdělání (v %)



Zdroj: ČSÚ, VŠPS

Tabulka 3: Obyvatelstvo ČR starší 15 let a jeho členění podle vzdělání (v tis. v %)

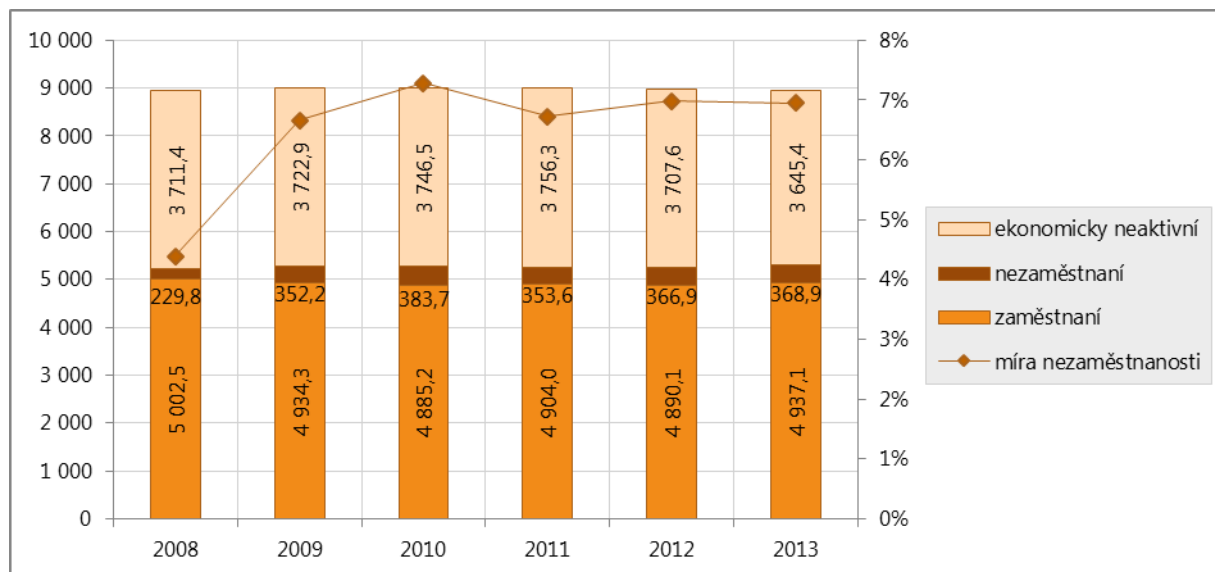
	2008	2009	2010	2011	2012	2013	rozdíl 2013-2008
populace 15 a více let	8 943,8	9 009,3	9 015,4	9 013,9	8 964,6	8 951,5	7,7
základní	1 662,3	1 567,6	1 487,7	1 439,0	1 395,7	1 322,7	-339,6
střední bez maturity	3 197,8	3 223,3	3 191,0	3 168,1	3 122,9	3 089,3	-108,5
střední s maturitou	3 019,8	3 057,2	3 086,6	3 055,4	3 021,2	3 029,0	9,2
vysokoškolské	1 050,0	1 147,2	1 236,3	1 337,1	1 411,9	1 495,7	445,7
neidentifikováno	14,0	14,1	13,9	14,3	13,0	14,8	0,9
	v %						
základní	18,6%	17,4%	16,5%	16,0%	15,6%	14,8%	-3,8%
střední bez maturity	35,8%	35,8%	35,4%	35,1%	34,8%	34,5%	-1,2%
střední s maturitou	33,8%	33,9%	34,2%	33,9%	33,7%	33,8%	0,1%
vysokoškolské	11,7%	12,7%	13,7%	14,8%	15,7%	16,7%	5,0%
neidentifikováno	0,2%	0,2%	0,2%	0,2%	0,1%	0,2%	0,0%

3.1. Vývoj ekonomické aktivity obyvatel

Počet ekonomicky aktivních osob v roce 2013 dosáhl téměř 5 306 tisíc, z toho 4 937 tis. z nich bylo zaměstnaných a 369 tis. nezaměstnaných. V průběhu sledovaného období se počet ekonomicky aktivních osob starších 15 let zvýšil o 74 tisíc, zatímco počet zaměstnaných poklesl a počet nezaměstnaných naopak narostl (tab. 1, graf 3). Míra ekonomické aktivity 15letých a starších, tj. podíl ekonomicky aktivních osob na celkovém počtu osob téže kategorie jako celku zůstala téměř nezměněná, velice mírně se navýšila (58,5 % v roce 2008 a 59,3 % v roce 2013)¹⁰. Důvodem je krátký časový úsek sledování, protože míra ekonomické aktivity všech osob ČR starších 15 let se vyvíjí velice pomalu. Z hlediska rozdělení do věkových skupin nebo do skupin podle nejvýše dosaženého vzdělání se jisté vývojové tendence dají pozorovat i v tak krátkém časovém úseku.

¹⁰ Míra ekonomické aktivity 15 - 65 letých je vyšší (<http://www.czso.cz/csu/csu.nsf/informace/czam110413.doc>).

Graf 3: Vývoj struktury ekonomické aktivity obyvatelstva staršího 15 let (v tis., v %)



Zdroj: ČSÚ, VŠPS

Z hlediska věkové struktury je evidentní nárůst podílu ekonomicky aktivních osob ve věkové kategorii 45 – 59 let (z 83,8 % v roce 2008 na 88,5 % v roce 2013), což je důsledkem penzijní reformy a postupného přesunu odchodu do penze do pozdějšího věku. Postupný neustálý růst míry ekonomické aktivity lze pozorovat i u 30 – 44 letých. V současnosti tyto dvě věkové kategorie dosahují již stejně vysokých hodnot míry ekonomické aktivity (88,5 až 88,7 %). Vývoj míry ekonomické aktivity 15 – 29 letých je mírně kolísavý, v roce 2013 dosahovala průměrné hodnoty 50,5 %.

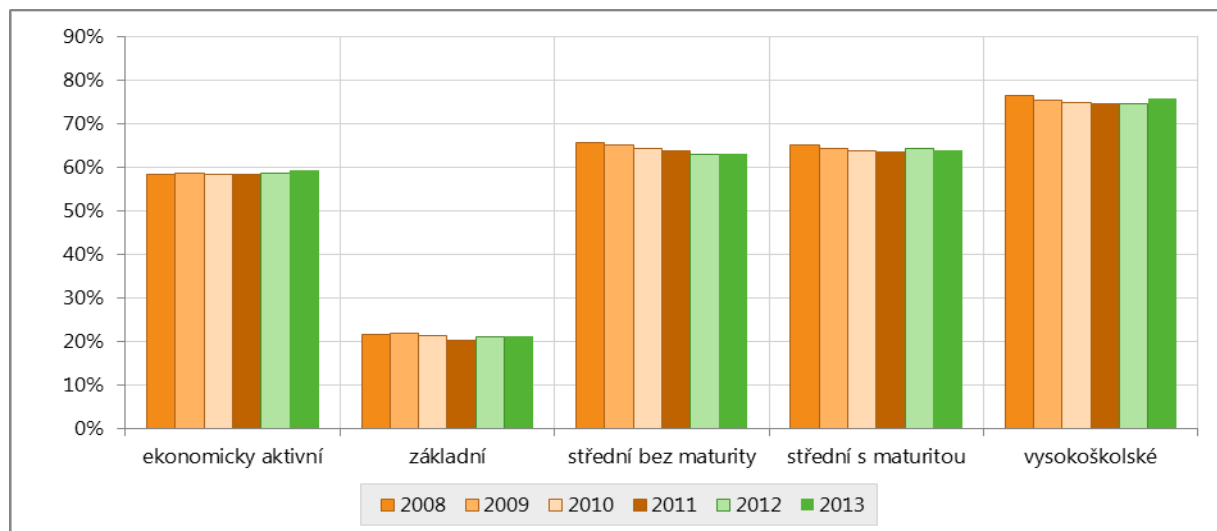
Graf 4: Vývoj podílu ekonomické aktivity obyvatel starších 15 let v členění podle věku (v %)



Zdroj: ČSÚ, VŠPS

Podle výsledků VŠPS úroveň míry ekonomické aktivity ve všech čtyřech sledovaných úrovních vzdělání v daném období mírně poklesla. Nejvyšší úroveň míry ekonomické aktivity mají vysokoškoláci (75,8 %), ve sledovaném období 2008 – 2013 poklesla o 0,7 p.b. Obyvatelé se středním vzděláním s maturitou dosahují 64% míry ekonomické aktivity. Jenom o něco nižší úroveň mají obyvatelé s dosaženým vzděláním středním bez maturity (vyučení), a to 63,2 %, u nich byl ale pokles nejvýraznější, a to o 2,6 p.b. (v roce 2008 byl na úrovni 65,8 %). Nejnižší úroveň míry ekonomické aktivity mají obyvatelé se základním vzděláním (21,1 %), řada z nich jsou to ještě žáci a studenti, nebo naopak lidé již v penzi.

Graf 5: Vývoj podílu ekonomické aktivity obyvatel starších 15 let v členění podle vzdělání (v %)



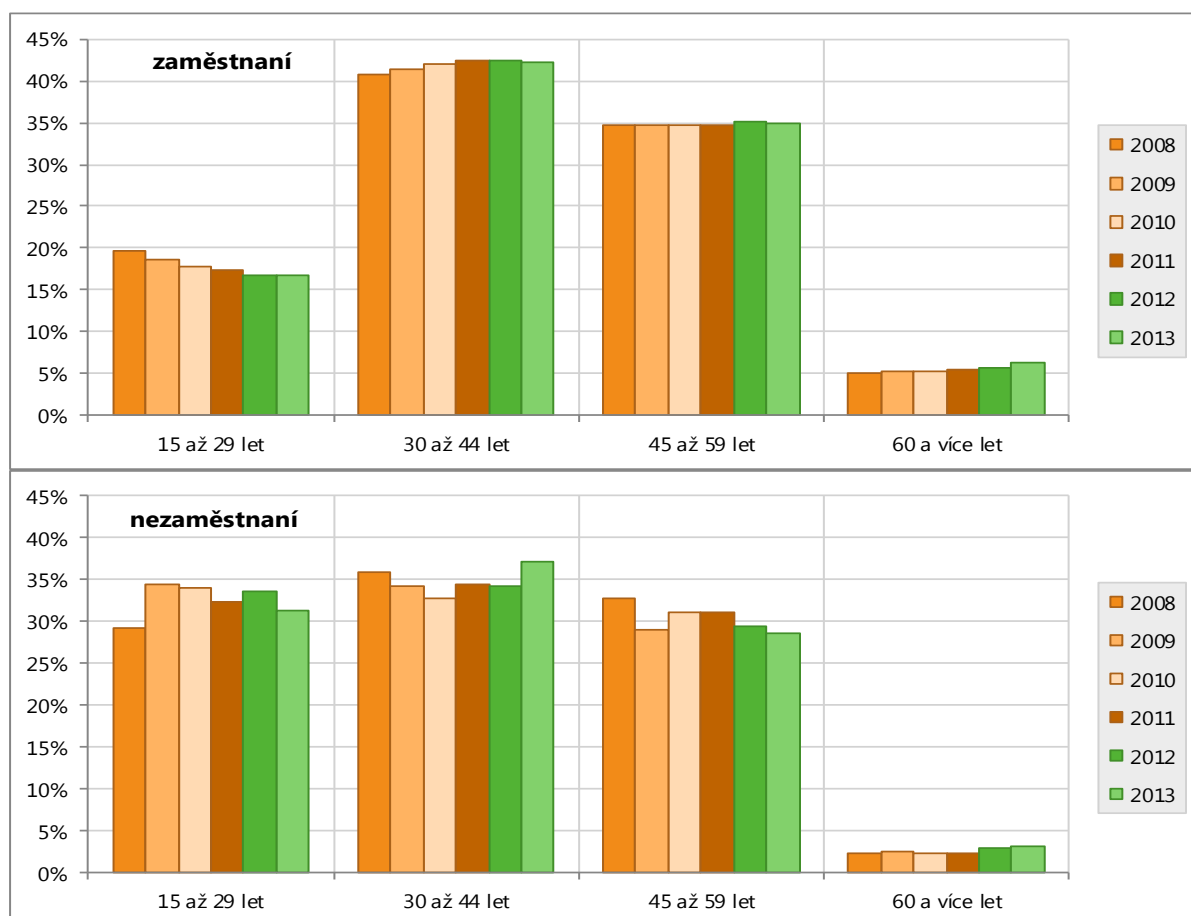
Zdroj: ČSÚ, VŠPS

3.2. Vývoj struktury pracovní síly – zaměstnaných a nezaměstnaných

Podíl zaměstnaných a nezaměstnaných ve struktuře pracovní síly se vyvíjí v čase. Je ovlivněn řadou faktorů. Nejzákladnější charakteristiky současného trhu práce a jeho ovlivňujících faktorů jsou popsány výše (kap. 3).

a/ vývoj struktury podle věku

Graf 6: Vývoj struktury zaměstnaných a nezaměstnaných podle věku (v %)

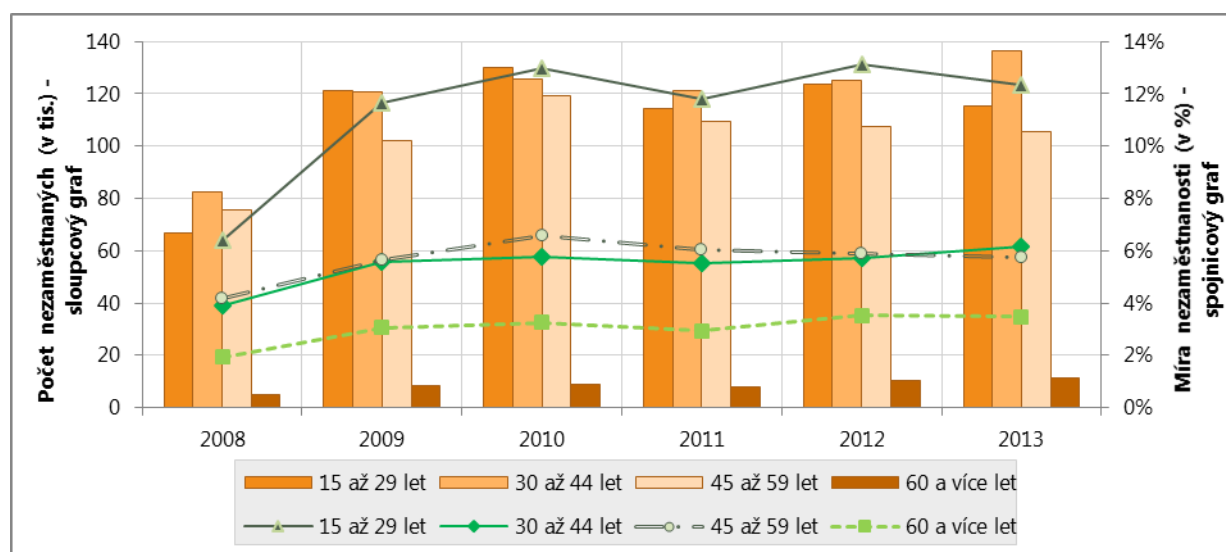


Zdroj: ČSÚ, VŠPS

Ve struktuře pracovní síly (ekonomicky aktivních osob) podle věku je nejzásadnější zjištění, že ve sledovaném období 2008 – 2013 **podíl mladých ekonomicky aktivních lidí ve věku 15 – 29 let, kteří jsou zaměstnaní, se snížil o 3 p.b. a podíl nezaměstnaných naopak zvýšil o 2 p.b.** Vyplývá z toho, že mladí mají velké problémy uplatnit se na trhu práce a v silné konkurenci se staršími lidmi s praxí na něm obávají stále hůř. Zaměstnavatelé, pokud přijímají nového pracovníka, dávají více přednost lidem s praxí, než tomu bylo v době před ekonomickou krizí.

Vyšší počet nezaměstnaných i míry nezaměstnanosti ve srovnání s rokem 2008 lze sledovat ve všech věkových kategoriích. V období nástupu ekonomické krize byl nárůst míry nezaměstnanosti nejvýraznější; velice se ale vyjímá zejména nárůst ve věkové kategorii 15 – 29letých. Jejich míra nezaměstnanosti se za posledních pět let zdvojnásobila z původních šesti na 12 % v roce 2013.

Graf 7: Vývoj počtu nezaměstnaných (v tis.) a míry nezaměstnanosti podle věku (v %)



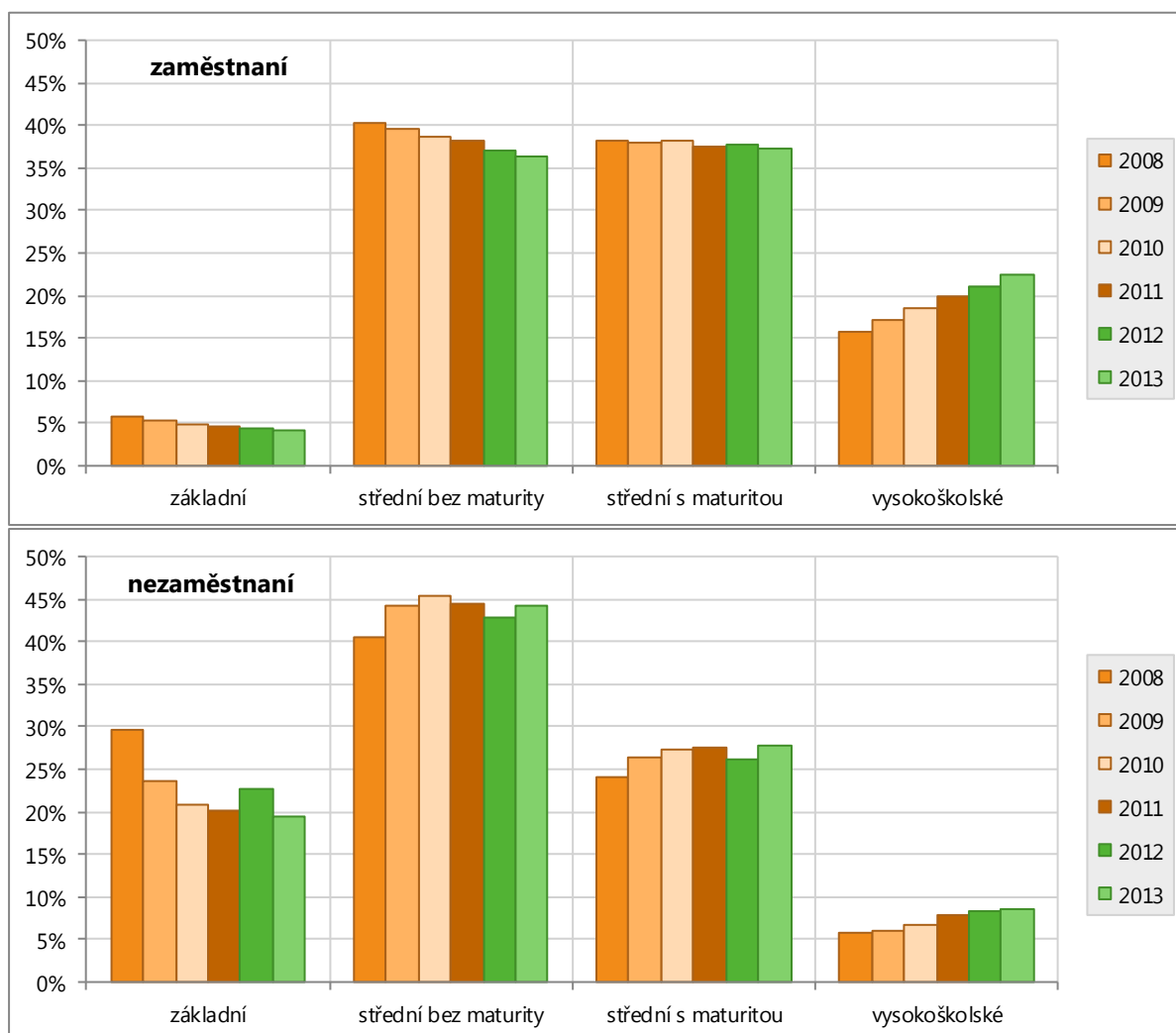
Zdroj: ČSÚ, VŠPS

b/ vývoj struktury podle vzdělání

Vzdělání sehrává důležitou roli v možnostech uplatnění na trhu práce. **Ve struktuře zaměstnaných** mají nyní nejvyšší podíl lidé se středním vzděláním s maturitou (37 %) a se středním vzděláním bez maturity (36 %). V roce 2008 měli nejvyšší podíl zaměstnaní se středním vzděláním bez maturity. Jejich podíl ale klesá na úkor narůstajícího podílu vysokoškoláků.

Ve struktuře nezaměstnaných mají nejvyšší podíl lidé se středním vzděláním bez maturity a ten za sledované období narostl ze 41 na 44 %. Ve struktuře nezaměstnaných osob zvýšili svůj podíl i středoškoláci s maturitou i vysokoškoláci. Naopak svůj podíl snížili pouze ti se základním vzděláním, což ale neznamená, že se jim na trhu práce daří dobře. Důvodem je jejich klesající stav ve struktuře populace (v roce 2013 pouze 14,8 %, viz tab. 3) i ve struktuře pracovní síly (5,2 %); v minulosti byl jejich podíl vyšší. Vzdělanostní úroveň obyvatelstva roste (ve starších ročnících, které postupně odcházejí do důchodu, byl podíl s ukončeným základním vzděláním mnohem vyšší). Podíl lidí se základním vzděláním ve struktuře nezaměstnaných výrazně převyšuje podíl ve struktuře zaměstnaných, což poukazuje na špatné možnosti uplatňování těchto lidí na trhu práce doložené jejich vysokou mírou nezaměstnanosti (graf 8).

Graf 8: Vývoj struktury zaměstnaných a nezaměstnaných podle dosaženého vzdělání (v %)



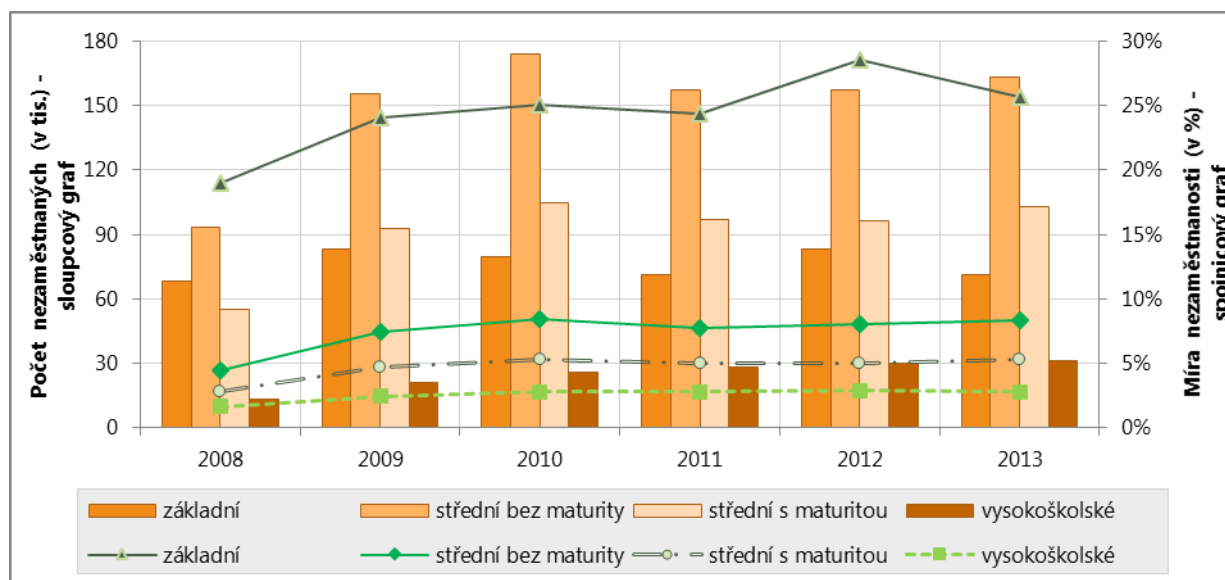
Zdroj: ČSÚ, VŠPS

Vysokoškolské vzdělání na trhu práce v ČR do jisté míry představuje výhodu v možnostech uplatnění. Absolventi vysokých škol mají nejnižší míru nezaměstnanosti (viz graf 9) a polovina z evidovaných nezaměstnaných se do půlroku na trhu práce uplatní (tab. 4) a zaměstnání si najde, uplatňují se tedy snadněji ve srovnání s ostatními. Na našem trhu práce je v porovnání s jinými vyspělými zeměmi podíl vysokoškoláků prozatím nižší. Už ale i tak existují rozdíly v nezaměstnanosti absolventů (vysokých škol) různých oborů a různých škol. Do těchto rozdílů se promítají různorodé faktory, které škola nemůže ovlivnit, jako je např. odlišná úroveň regionálních trhů práce, na které absolventi vstupují. Přesto se částečně odráží i rozdílná úroveň a kvalita škol a vzdělávání, kterým absolventi prošli.¹¹ Nebude trvat dlouho a trh práce bude nasycen vysokoškoláky. Pak nastane skutečná konkurence. Noví absolventi nebudou pouze konkurovat starým, ale i vzájemně mezi sebou. A v tu chvíli začnou hrát roli kompetence.¹²

¹¹ <http://www.strediskovzdelavacipolitiky.info/default.asp?page=db>

¹² <http://aktualne.centrum.cz/domaci/spolecnost/clanek.phtml?id=793171>

Graf 9: Vývoj počtu nezaměstnaných (v tis.) a míry nezaměstnanosti podle vzdělání (v %)



Zdroj: ČSÚ, VŠPS

Kromě míry nezaměstnanosti, kterou nám zachycuje i graf výše, lze hodnotit situaci na trhu práce i podle délky trvání nezaměstnanosti (tab. 4). Podle tohoto hodnocení nejhůře hledají práci nezaměstnaní se základním vzděláním. Do 6 měsíců nalezne uplatnění pouze 23 % z nich (tj. každý čtvrtý, pátý), 35 % se středním vzděláním bez maturity (vyučení), 44 % se středním vzděláním s maturitou a nejlépe jsou na tom vysokoškoláci (51 % z nich).

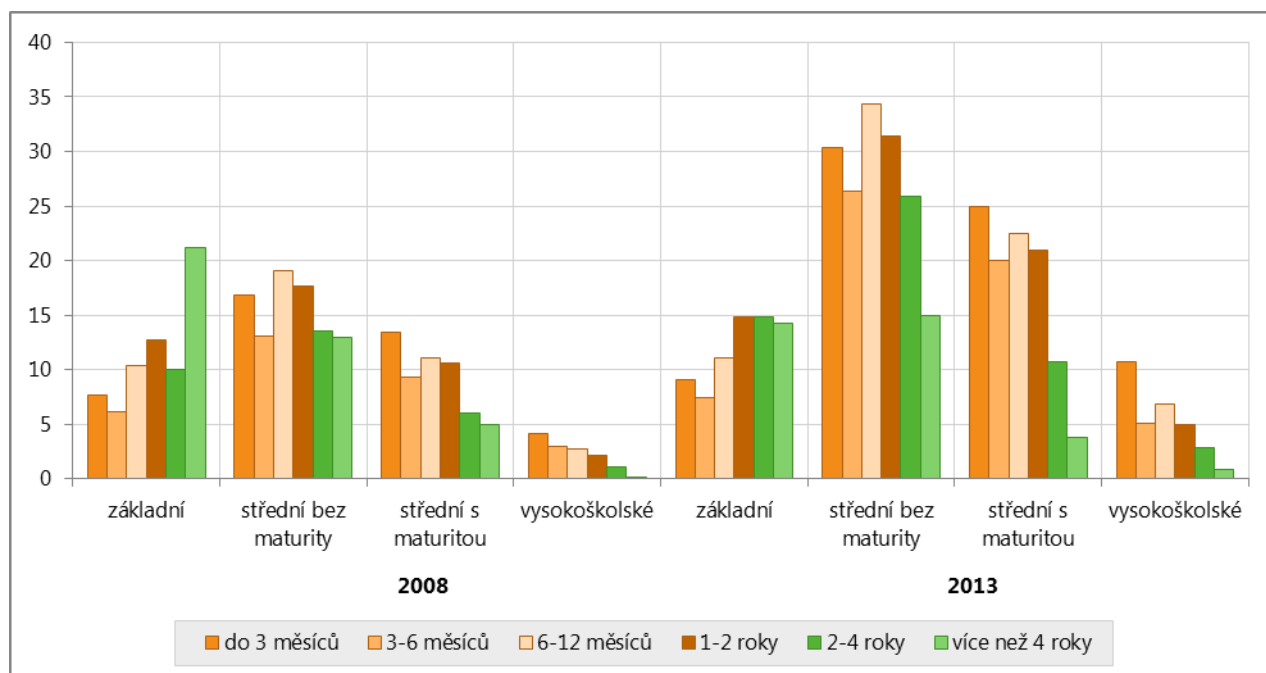
Tabulka 4: Vzdělanostní struktura nezaměstnaných podle délky trvání nezaměstnanosti (v tis., v %)

Délka trvání nezaměstnanosti	2008					2013				
	celkem	základní	střední bez maturity	střední s maturitou	vysokoškolské	celkem	základní	střední bez maturity	střední s maturitou	vysokoškolské
do 3 měsíců	42,1	7,7	16,9	13,4	4,2	75,1	9,0	30,3	25,0	10,7
3-6 měsíců	31,5	6,2	13,1	9,3	2,9	59,0	7,5	26,4	20,0	5,1
6-12 měsíců	43,3	10,3	19,1	11,1	2,8	74,7	11,0	34,3	22,5	6,8
1-2 roky	43,1	12,7	17,7	10,6	2,1	72,1	14,8	31,4	20,9	5,0
2-4 roky	30,8	10,0	13,6	6,0	1,1	54,3	14,9	25,9	10,7	2,8
více než 4 roky	39,2	21,1	12,9	5,0	0,1	33,7	14,2	14,9	3,7	0,8
celkem	229,8	68,1	93,2	55,3	13,2	368,9	71,5	163,3	102,9	31,3
	2008					2013				
	celkem	základní	střední bez maturity	střední s maturitou	vysokoškolské	celkem	základní	střední bez maturity	střední s maturitou	vysokoškolské
do 3 měsíců	18%	11%	18%	24%	32%	20%	13%	19%	24%	34%
3-6 měsíců	14%	9%	14%	17%	22%	16%	10%	16%	19%	16%
6-12 měsíců	19%	15%	20%	20%	21%	20%	15%	21%	22%	22%
1-2 roky	19%	19%	19%	19%	16%	20%	21%	19%	20%	16%
2-4 roky	13%	15%	15%	11%	8%	15%	21%	16%	10%	9%
více než 4 roky	17%	31%	14%	9%	1%	9%	20%	9%	4%	3%
celkem	100%	100%	100%	100%	100%	100%	100%	100%	100%	100%

Zdroj: ČSÚ, VŠPS

Ve srovnání s rokem 2008 se zhoršila situace nezaměstnaných zejména se základním vzděláním a se středním vzděláním bez maturity. Počet i podíl těch, kteří nalezou zaměstnání v kratším časovém horizontu (do 3 měsíců nebo i do půl roku), je nízký.

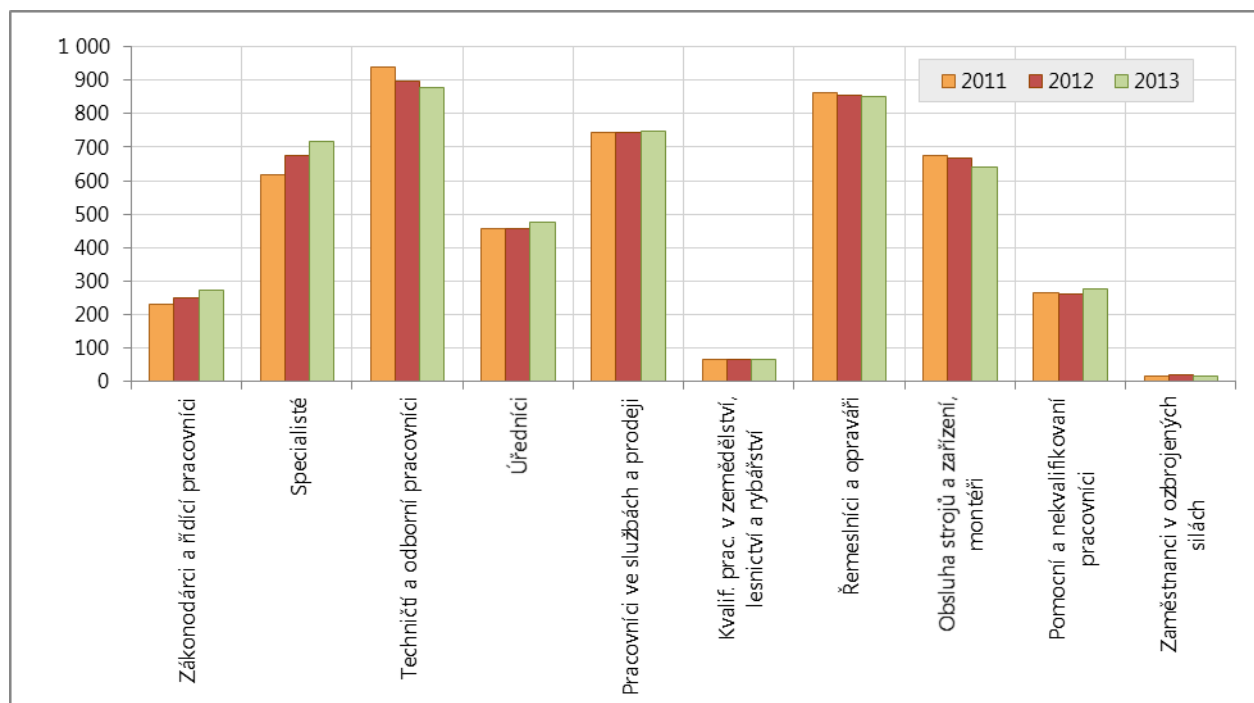
Graf 10: Počet nezaměstnaných podle dosaženého vzdělání v roce 2008 a 2013 v členění podle délky trvání nezaměstnanosti (v tis.)



c/ vývoj struktury podle profese

Struktura pracovní síly je nejvíce ovlivněná odvětvovou strukturou národního hospodářství (naše země je pořád výrazně zaměřena na průmysl), ale i technickým pokrokem, vlivem kterého některé profese zanikají a jiné naopak vznikají.

Graf 11: Vývoj počtu zaměstnaných podle skupin povolání ISCO (v tis., 2011, 2012, 2013)



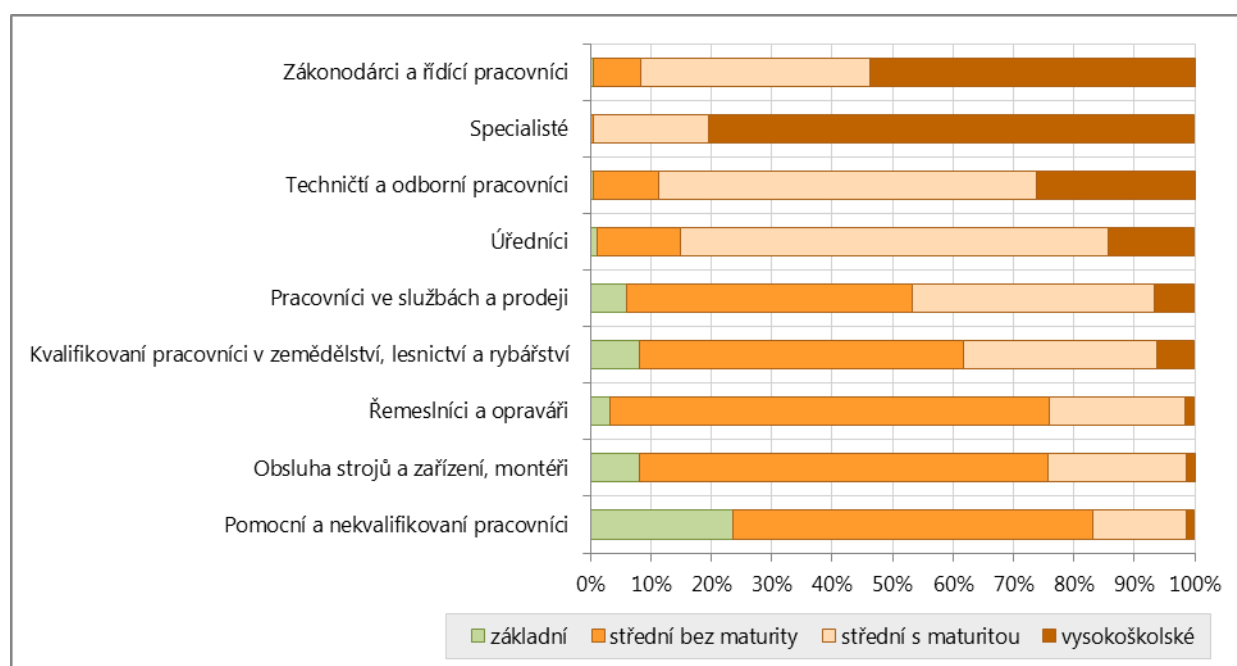
Zdroj: ČSÚ, VŠPS

Ve struktuře zaměstnaných v ČR mají nejvyšší podílové zastoupení **techničtí a odborní pracovníci** (879 tis., 17,8 %), dále **řemeslníci a opraváři** (851 tis., téměř 17,2 %), **pracovníci ve službách a prodeji** (746 tis., 15,1 %), **specialisté** (716 tis., 14,5 %)

a **obsluha strojů a zařízení, montéři** (642 tis, 13 %). Graf 11 zachycuje vývoj v období let 2011 – 2013, kdy výrazněji poklesl počet technických a odborných pracovníků i pracovníků obsluhy strojů a zařízení. Naopak významně vzrostl počet specialistů i vedoucích a řídicích pracovníků. U ostatních profesních skupin se počty zaměstnaných změnily v menší míře. Výraznější nárůst počtu pomocných a nekvalifikovaných pracovníků ve struktuře zaměstnaných lze vysvětlit dočasnou zaměstnaností v období letních měsíců.

Profesní struktura má přímou vazbu na vzdělávací soustavu, kvalifikace přitom vyjadřuje stupeň odborné připravenosti k výkonu určité profese. U specialistů (80 %) a řídicích pracovníků (54 %) mají nejvyšší zastoupení **vysokoškoláci**, u technických a odborných pracovníků (63 %) a také u úředníků (71 %) pracovníci se **středním vzděláním s maturitou**. U dalších profesních skupin, tj. pracovníci ve službách a prodeji (47 %), kvalifikovaní pracovníci v zemědělství (54 %), řemeslníci a opraváři (73 %), obsluha strojů a zařízení (67 %) a pomocní a nekvalifikovaní pracovníci (59 %) mají nejvyšší podíl zaměstnanci se **středním vzděláním bez maturity**.

Graf 12: Vzdělanostní struktura zaměstnaných podle skupin povolání ISCO (v %, 2013)



Zdroj: ČSÚ, VŠPS

Poslední zaměstnaní **nezaměstnaných, kteří pracovali v posledních osmi letech** (část nezaměstnaných byli předtím studenti, v domácnosti, na mateřské a rodičovské dovolené nebo v důchodu) zachycuje tab. 5. Nejvíce nezaměstnaných pracovalo předtím jako **pracovníci ve službách a prodeji** (ve struktuře zaměstnaných jsou až třetí nejčetnější skupinou povolání). Další skupinou jsou bývalí **pomocní a nekvalifikovaní pracovníci** (ve struktuře zaměstnaných až na sedmém místě), kteří jsou z hlediska nezaměstnanosti na tom nejhůře. Naopak relativně nejlépe jsou na tom techničtí a odborní pracovníci.

Tabulka 5: Poslední zaměstnání nezaměstnaných podle úrovně vzdělání (v roce 2013)

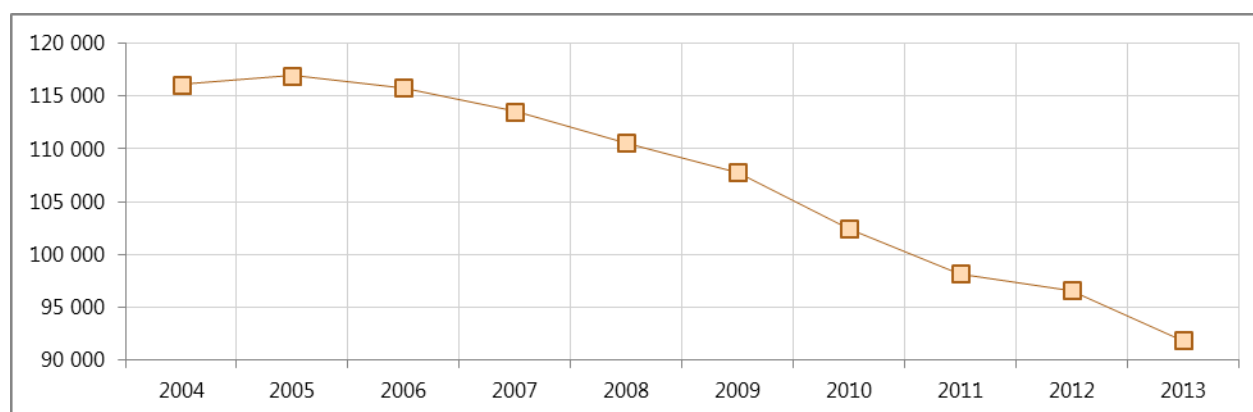
	v tis.				
	celkem	základní	střední bez maturity	střední s maturitou	vysoko- školské
techničtí a odborní pracovníci	28,1	0,8	3,9	16,8	6,6
úředníci	28,7	0,9	5,6	19,5	2,7
pracovníci ve službách a prodeji	61,5	8,0	33,5	18,8	1,2
řemeslníci a opraváři	56,2	9,2	39,9	6,8	0,0
obsluha strojů a zařízení, montéři	46,0	10,1	28,8	6,5	0,0
pomocní a nekvalifikovaní pracovníci	53,6	22,3	26,0	4,9	0,0
jiné	19,6	0,4	3,7	5,7	9,8
celkem	292,6	51,7	141,5	79,1	20,3
	v %				
	neuv.	základní	střední bez maturity	střední s maturitou	vysoko- školské
techničtí a odborní pracovníci	0,0%	2,8%	14,0%	59,8%	23,4%
úředníci	0,0%	3,3%	19,4%	68,0%	9,3%
pracovníci ve službách a prodeji	0,0%	13,0%	54,4%	30,5%	2,0%
řemeslníci a opraváři	0,5%	16,3%	71,1%	12,1%	0,0%
obsluha strojů a zařízení, montéři	1,0%	22,0%	62,8%	14,2%	0,0%
pomocní a nekvalifikovaní pracovníci	0,8%	41,5%	48,5%	9,2%	0,0%
jiné	0,0%	2,2%	18,6%	29,3%	49,9%

Zdroj: ČSÚ, VŠPS

3.3. Vývoj počtu a podílů absolventů středních škol

Celkový počet absolventů středních škol se vlivem demografického vývoje populace neustále snižuje (viz graf 13). V roce 2013 ukončilo denní studium celkem 95 tis. absolventů středních škol, což je zhruba o 29 tisíc méně než v roce 2004 (pokles o 24 %). **Z dlouhodobého hlediska je pokles počtu absolventů patrný u většiny kategorií vzdělání** (viz graf 14). Vývoj počtů absolventů ovlivňuje jak počty nezaměstnaných absolventů, tak následně i míry nezaměstnanosti absolventů.

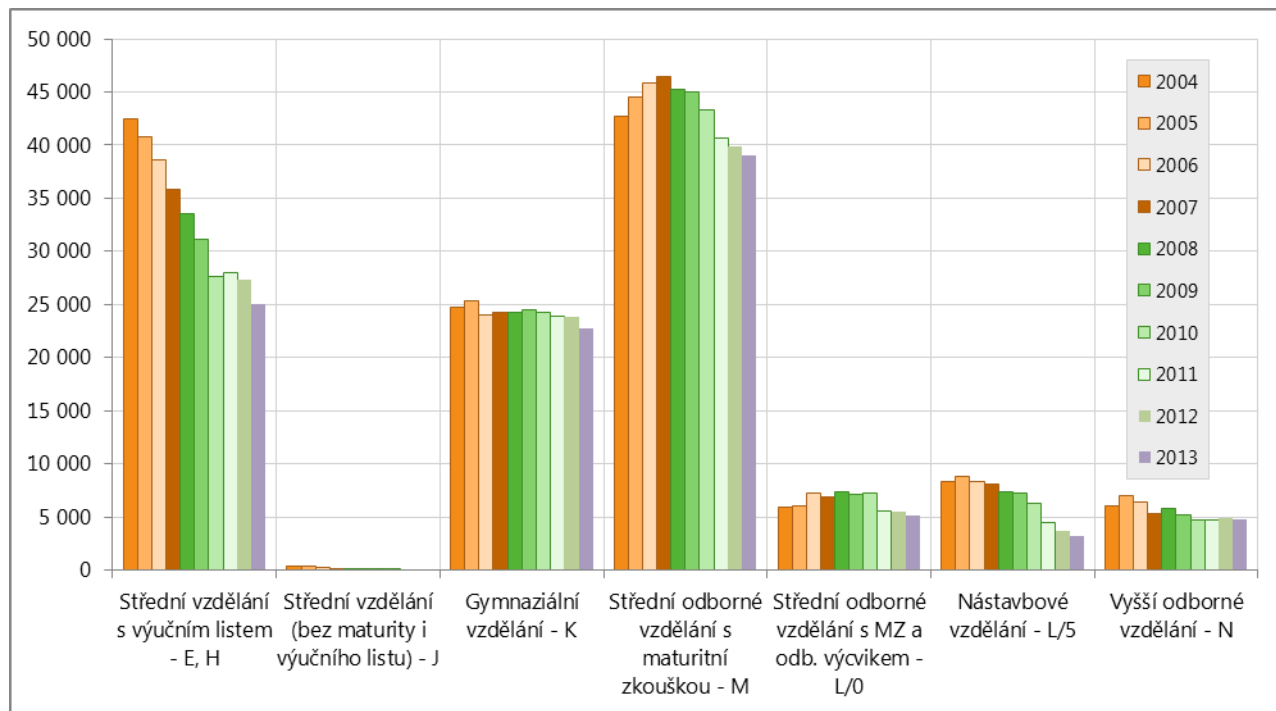
Graf 13: Vývoj počtu absolventů, kteří v letech 2004 – 2013 ukončili vzdělání



Každá kategorie středního vzdělání se vyvíjí jinak, což postupně vede ke změně ve struktuře absolventů středních škol. Výrazný pokles zaznamenala především kategorie **středního vzdělání s výučním listem – H, E** („vyučení“). Za posledních deset let jejich počet klesl ze 42 tis. na 25 tis, i když největší „propad“ již měly za sebou v 90. letech. Některé obory zanikají, o další výrazně ztrácejí zájem žáci a jejich rodiče (nehlásí se na jejich studium), což je podmíněné měnící se situací na trhu práce. Naopak u jiných oborů se počet jejich absolventů výrazněji nemění.

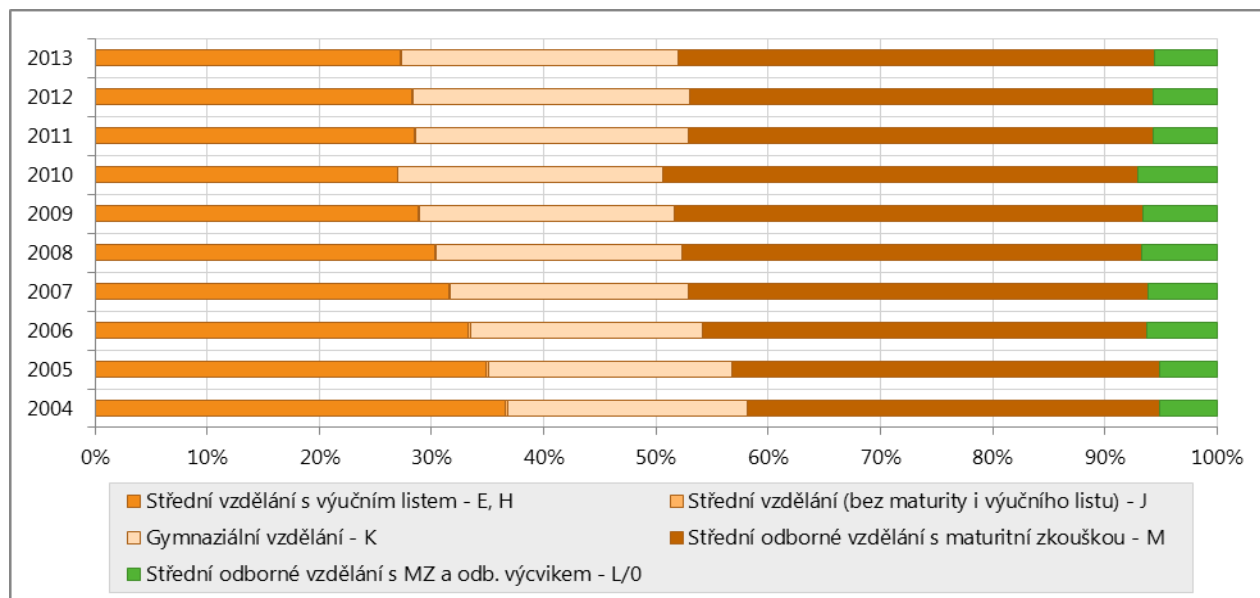
V posledních deseti letech jsou vykazovány **nejvyšší počty absolventů u oborů středního odborného vzdělání s maturitní zkouškou – kat. M** (do roku 2003 byly nejvyšší počty absolventů zaznamenávány u absolventů oborů středního vzdělání s výučním listem). Vlivem nástupu „slabších“ demografických ročníků na střední školy se zde prvotní nárůst počtu absolventů zastavil a od roku 2007 počet absolventů klesá. Významným mezníkem bylo zavedení státní maturitní zkoušky na jaře 2011, která vedla k nižší úspěšnosti maturantů u závěrečných zkoušek.

Graf 14: Počty absolventů denního studia, kteří v letech 2004 – 2013 ukončili vzdělávání (abs.)



Postupný mírný nárůst počtu absolventů středního odborného studia **s maturitní zkouškou a odborným výcvikem (kat. L/O)** byl zastaven a v posledních třech letech dochází ke snižování jejich počtu. Důvodem je zavedení státní maturity, které se nejmarkantněji odrazilo na absolventech této kategorie **a L/5 (absolventi nastavbového vzdělání)**.

Graf 15: Podíly absolventů kategorií vzdělání navazujících na základní školu v letech 2004 – 2013 (v %)



Z dlouhodobého hlediska je pokles počtu absolventů patrný u většiny kategorií vzdělání, v posledních letech nejsou výjimkou ani absolventi **gymnaziálního vzdělávání (kat. K)**, kteří jsou systematicky připravováni pro studium na vyšších odborných a vysokých školách. Vzhledem k výraznějšímu poklesu počtu absolventů ostatních kategorií se postupně zvyšuje jejich podíl v celkové struktuře absolventů středního vzdělání (za poslední dekádu se zvýšil o 3,5 p.b.).

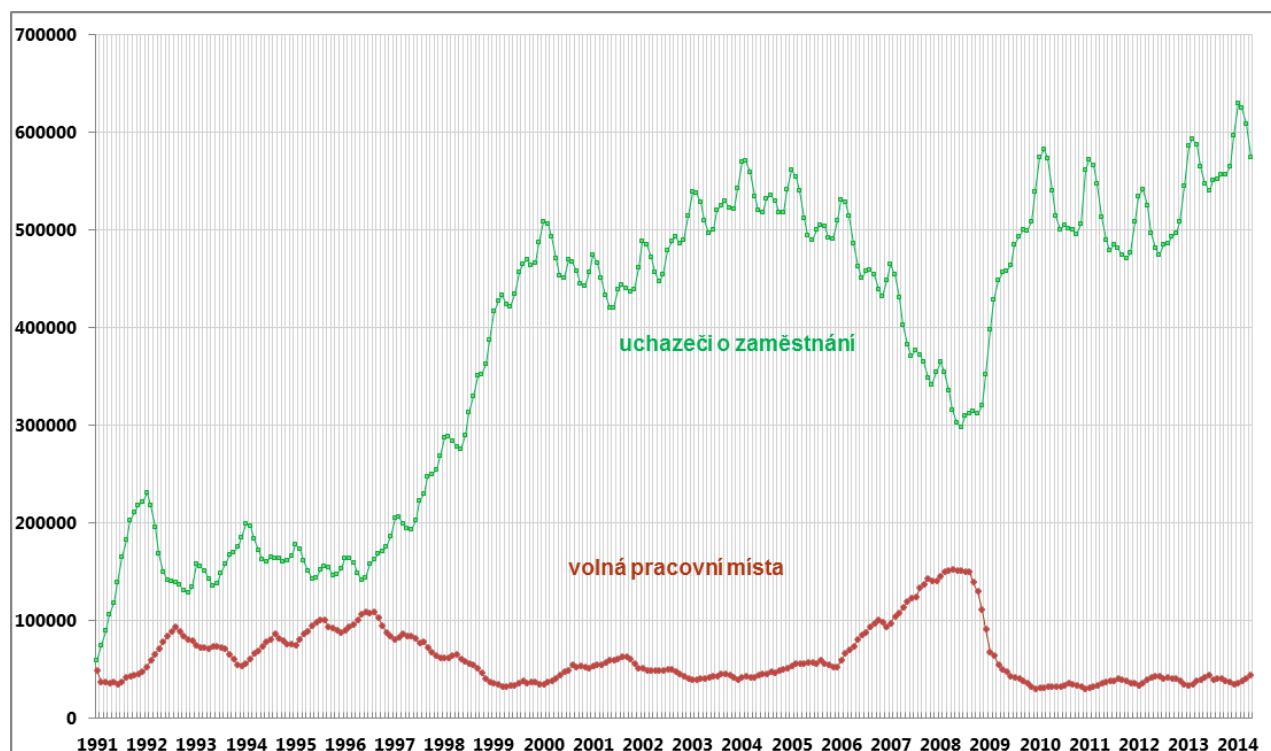
4. Volná pracovní místa evidovaná Úřadem práce ČR

4.1. Vývoj počtu volných pracovních míst evidovaných Úřadem práce ČR

Po transformačních 90. letech nastalo pětileté období 2003 – 2008, kdy česká ekonomika rostla stabilně a velmi rychle. V roce 2008, v důsledku příznivého vývoje ekonomiky a příchodu nových investorů, se počet volných pracovních míst navýšil na jeho historické maximum a počet nezaměstnaných poklesl (křivky se k sobě přiblížily – viz graf 16). Příznivý vývoj byl přerušen obdobím ekonomické recese, která se rychle projevila v poklesu počtu volných pracovních míst a nárůstu počtu nezaměstnaných, tj. na jedno pracovní místo je více uchazečů; získání místa se stává mnohem složitějším procesem. Tato složitá situace navíc podtrhuje závažné regionální nesoulady.

Počet volných míst se mění i v průběhu roku. Nejméně volných pracovních míst je v zimních měsících, nejvíce naopak v letním období, kdy jejich počet roste s nástupem sezonních prací. A to především v oblasti pohostinství, cestovním ruchu, ve službách, v oblasti řemeslných a manuálních prací a také v zemědělství. V praxi se ale sezonní práce nejčastěji řeší na základě pracovních smluv na dobu určitou.

Graf 16: Vývoj počtu VPM a počtu uchazečů o zaměstnání v období 1991 – duben 2014 (abs. počty)

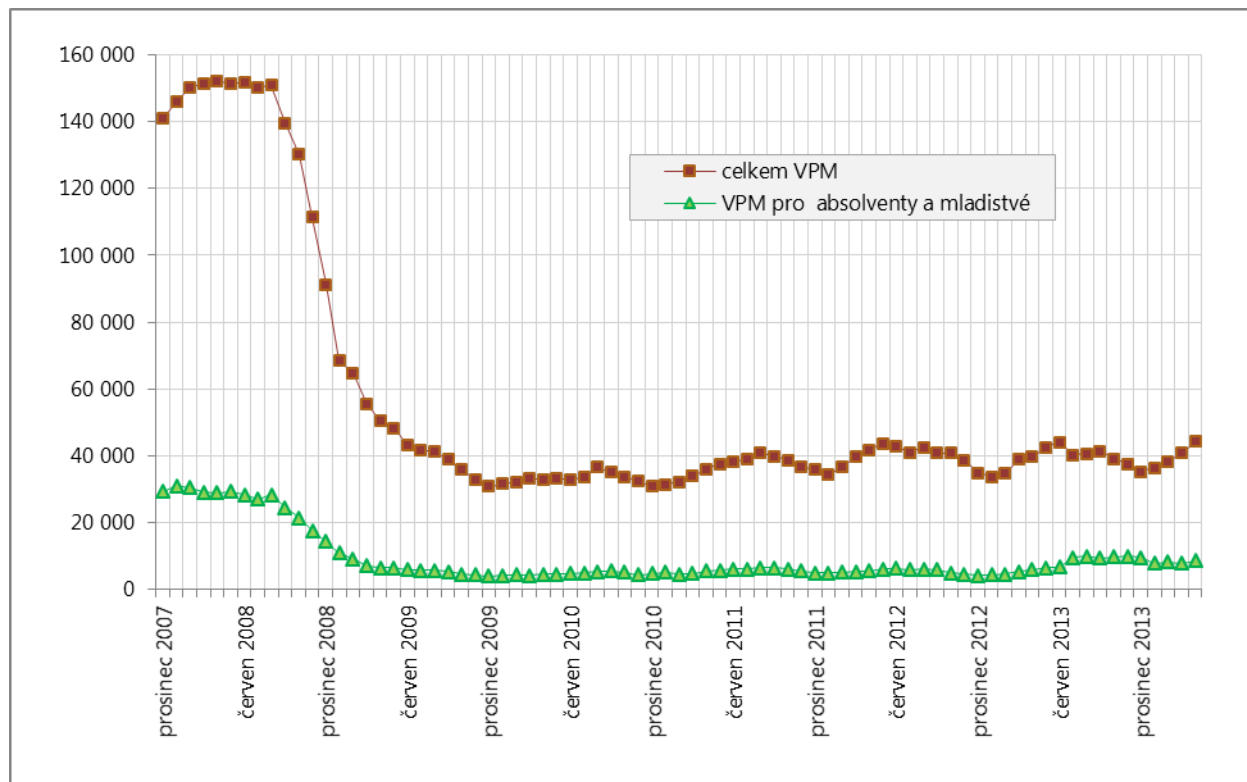


Zdroj: MPSV

Vývoj počtu všech volných pracovních míst a míst pro absolventy ve sledovaném období 2008 – duben 2014 zachycuje graf 17. Jak již bylo uvedeno, na začátku tohoto období dosahoval počet volných pracovních míst svého vrcholu, naší ekonomice se dařilo dobře.

Koncem roku 2008 počet volných pracovních míst klesá jako prvotní projev začátku ekonomické recese, která pokračuje v dalším období až do současnosti. Obdobný trend lze sledovat i ve vývoji počtu volných pracovních míst (evidovaných ÚP) pro absolventy. Jejich počet na přelomu let 2008/2009 prudce poklesl a od té doby zůstává na stejné úrovni. Až v červenci 2013 je zaznamenán nárůst jejich počtu. Důvodem zapojení se zaměstnavatelů do projektu Odborná praxe pro mladé do 30 let¹³ a realizací dalších projektů úřady práce podporovaných Evropskou unií motivující zaměstnavatele.

Graf 17: Vývoj počtu VPM a VPM pro absolventy v období 2008 – duben 2014 (abs. počty)



Zdroj: MPSV, Statistická ročenka trhu práce a měsíční statistiky

Zajímavé je znázornění dané problematiky z jiného úhlu, a to vývoj počtu uchazečů o zaměstnání na jedno volné pracovní místo. Z grafu 18, ve kterém je zachycen vývoj tohoto ukazovatele „celkem“ a také zvlášť za absolventy, lze vyčíst složitost hledání nového zaměstnání a také jisté charakteristiky trhu práce. Projevuje se zde **negativní dopad ekonomické recese, a to nárůstem počtu uchazečů na jedno místo.** V období, kdy se ekonomice dařilo, tedy v první polovině roku 2008, bylo nalezení zaměstnání podstatně jednodušší ve srovnání s dobou, která následovala. **V první polovině roku 2008 na jedno volné místo připadali 2 až 3 uchazeči o zaměstnání,** v prosinci 2008 to byli 4 uchazeči a za rok v lednu a únoru 2010 až **18,2 uchazečů,** což jsou spolu s hodnotami z přelomu roku 2010/2011 hodnoty nejvyšší. V prosinci 2013 připadlo 17 uchazečů na jedno volné místo.

V případě **absolventů škol** statistiky vykazují lepší výsledky. V první polovině roku 2008 dokonce ÚP evidovaly víc volných pracovních míst pro absolventy, než bylo evidovaných uchazečů o zaměstnání. Následně se situace obrátila a v prosinci 2008 to bylo už 1,7 uchazečů na 1 volné místo a pak se během jednoho roku projevil dramatický nárůst na 8,9 v prosinci 2009. Jak již bylo zmíněno, spuštěním projektu Odborná praxe pro mladé do 30 let v červenci 2013 se počet volných míst pro absolventy škol navýšil, tím se snížil počet

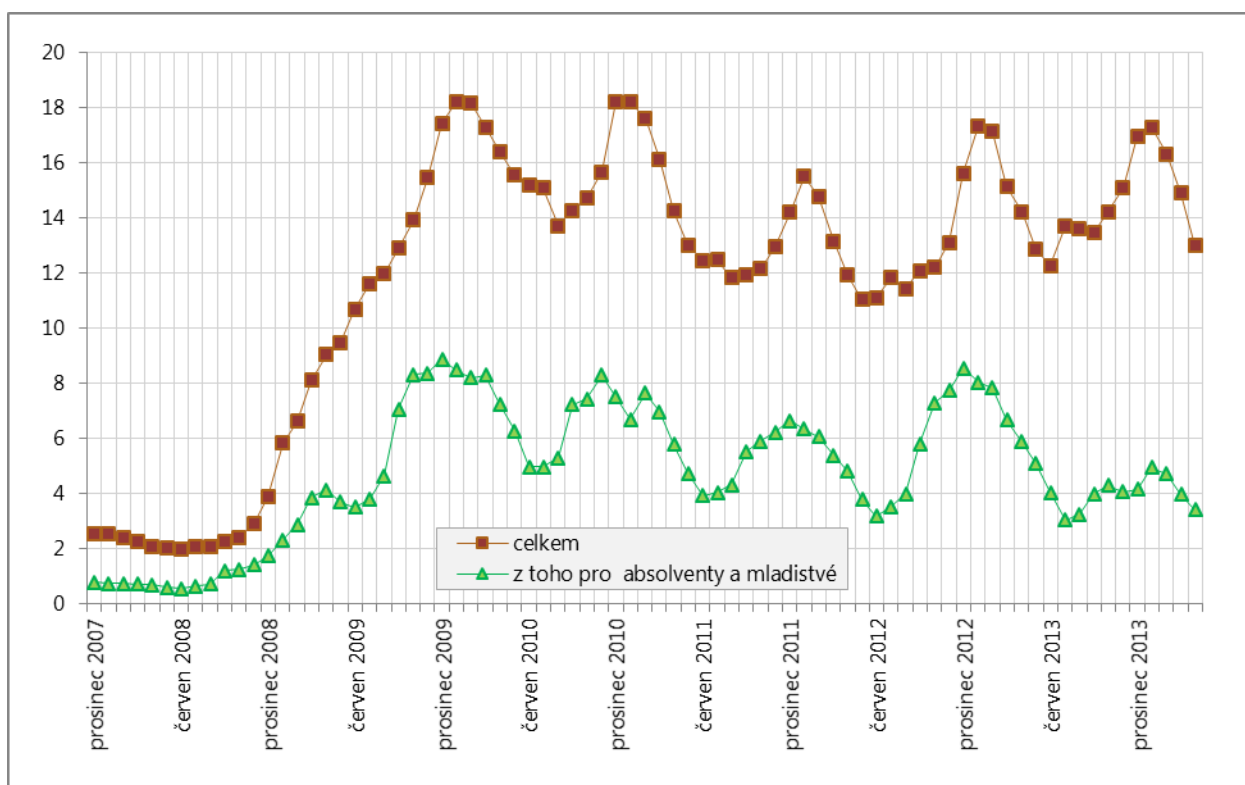
¹³ <http://www.mpsv.cz/cs/17153>

http://www.mpsv.cz/files/clanky/17583/TZ_210314c.pdf

<http://www.novinky.cz/kariera/335333-odborne-praxe-pomahaji-zvysit-sance-mladych-uchazecu-o-zamestnani.html>

uchazečů na jedno volné pracovní místo. V červenci 2013 na hodnotu 3, v prosinci 2013 na hodnotu 4,1, což je ale o polovinu nižší ve srovnání s předchozím rokem (8,5).

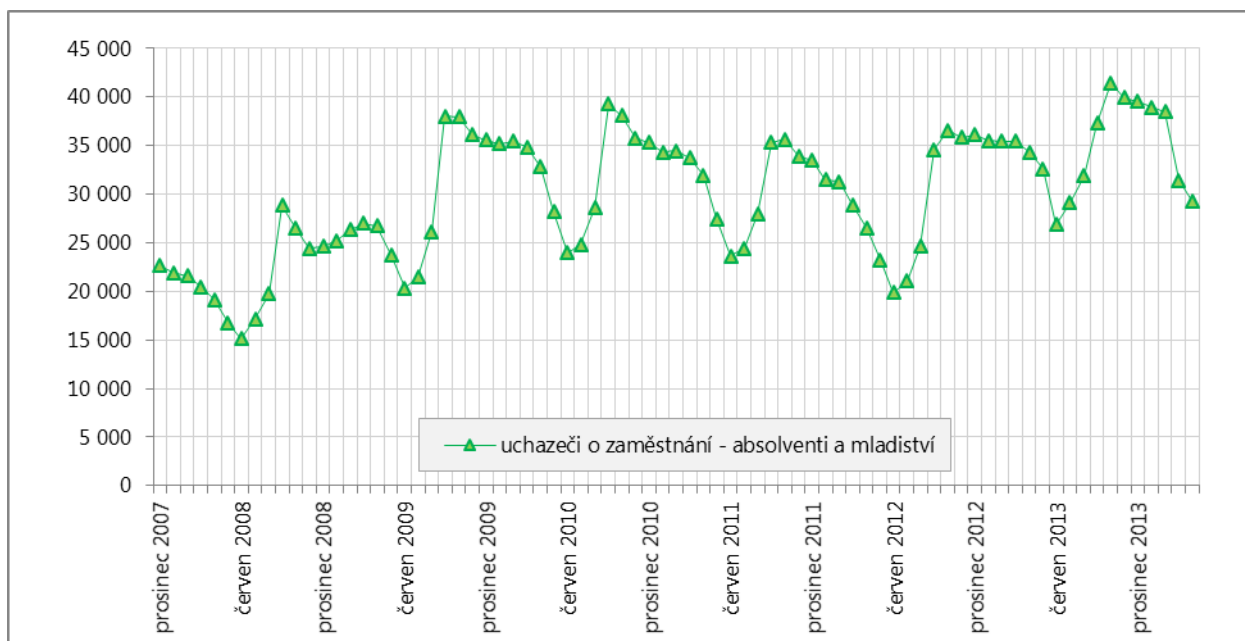
Graf 18: Vývoj počtu uchazečů o zaměstnání evidovaných na ÚP na jedno VPM (volné pracovní místo) v období 2008 – duben 2014 (abs.)



Zdroj: MPSV, Statistická ročenka trhu práce a měsíční statistiky

Postavení absolventů a mladistvých na trhu práce se ale nelepší. Ukazuje to i graf 19 zachycující vývoj počtu nezaměstnaných.

Graf 19: Vývoj počtu uchazečů o zaměstnání – mladistvých a absolventů škol – evidovaných na ÚP v období 2008 – duben 2014 (abs.)



Počet nezaměstnaných absolventů evidovaných na ÚP na podzim roku 2013 byl ještě vyšší než v předchozích letech a udržoval se na vysokých hodnotách až do února 2014. Ani programy podporované evropskými dotacemi se tedy výrazněji neprojevily na zlepšení postavení mladých lidí na trhu práce a na snížení jejich počtu nezaměstnaných.

4.2. Struktura volných pracovních míst podle profese

Klasifikaci nabídek volných pracovních míst evidovaných ÚP lze rozdělit do skupin povolání podle klasifikace ISCO. V nabídce ÚP ve vybraném analyzovaném dnu (16. 9. 2013, viz metodika výzkumu) bylo zaznamenáno 33 268 nabízených volných pracovních míst (VPM). Největší podíl evidovaných volných pracovních míst byl pro hlavní skupinu Řemeslníci a opraváři (7 604, 23 % ze všech VPM, zahrnuje ale jenom 16 % EAO), dále pak pro skupiny Pracovníci ve službách a prodeji (6 023, 18 % VPM, skupina povolání zahrnuje 16 % EAO) a Techničtí a odborní pracovníci (6 019, 18 % VPM, také 16 % EAO). Srovnání struktury volných míst a struktury zaměstnaných je zachyceno v grafu 20.

Zákonodárci a řídicí pracovníci – ve struktuře všech evidovaných volných pracovních míst je 1,9 % určených pro tuto skupinu. Pracovníci zařazení do této skupiny povolání mají ve struktuře EAO ale několikanásobně vyšší zastoupení (5,3 %). Zaměstnavatelé vyhledávají pracovníky na obsazení těchto pozic jiným způsobem¹⁴ – často osobním kontaktem nebo prostřednictvím inzertní nabídky zaměstnání na internetu.¹⁵ Jejich míra nezaměstnanosti je podprůměrná. Nejvíce volných míst je pro řídicí pracovníky v oblasti obchodu, marketingu, výzkumu, vývoje, reklamy a styku s veřejností (0,6 % ze všech VPM evidovaných na ÚP), řídicí pracovníky v průmyslové výrobě, těžbě, stavebnictví, dopravě a v příbuzných oborech (0,6 %) a řídicí pracovníky v oblasti vzdělávání, zdravotnictví, v sociálních a jiných oblastech (0,3 %).

Specialisté – u této skupiny zaměstnání je také patrný rozdíl v podílovém zastoupení volných pracovních míst určených pro tuto skupinu povolání (9,7 %) a jejich podílovém zastoupení ve struktuře EAO (14,5 %). Obdobně jako u skupiny zákonodárců a řídicích pracovníků hledají zaměstnavatelé nové pracovníky jinými způsoby. V evidenci ÚP nejvíce volných míst z této skupiny povolání je pro specialisty v oblasti financí (2,9 %), specialisty ve výrobě, stavebnictví a příbuzných oborech (1,2 %) a analytiku a vývojáře softwaru a počítačových aplikací (0,9 %).

Techničtí a odborní pracovníci – podíl ve struktuře volných pracovních míst evidovaných ÚP (18,1 %) je o něco vyšší ve srovnání s podílem EAO patřících do této skupiny povolání (16,1 %). Vyrovnané podílové zastoupení je také ještě ve skupině povolání obsluhy strojů a zařízení, montéři. Ze zaměstnání náležících do této skupiny jsou v evidenci ÚP nejvíce zastoupeni odborní pracovníci v oblasti pojišťovnictví, obchodní zástupci, nákupčí a obchodní makléři (7,3 %), zprostředkovatelé služeb (3 %) a technici ve fyzikálních a průmyslových oborech (2,9 %).

Úředníci – podíl volných míst evidovaných ÚP pro úředníky z celkového počtu VPM je 6,8 %, ve srovnání s podílem pracovníků této skupiny na celkové struktuře EAO (9,4 %) je nižší. Volných míst pro tuto skupinu zaměstnání je poměrně málo i v inzertní nabídce v tisku nebo na internetu. To je zřejmě ovlivněno již zmiňovanou ekonomickou krizí, kdy se zaměstnavatelé snaží snížit své náklady.¹⁶ Mezi nejhledanější profese patří pracovníci informačních služeb (3,3 % ze všech VPM), všeobecní administrativní pracovníci (1,3 %) a úředníci v logistice (0,8 %).

¹⁴ Od 1. ledna 2012 vstoupila v platnost novela zákona o zaměstnanosti, podle níž se mj. ruší povinnost zaměstnavatelů hlásit Úřadu práce ČR volná pracovní místa.

¹⁵ Štastnová, P., Tillner, J.: Analýza inzertní nabídky zaměstnání v denním tisku a na internetu – 2012. Praha, NÚV 2013. Dostupné na: <http://www.infoabsolvent.cz/Temata/PublikaceAbsolventi?Stranka=9-0-81>

¹⁶ Štastnová, P., Tillner, J.: Analýza inzertní nabídky zaměstnání v denním tisku a na internetu – 2012. Praha, NÚV 2013. Dostupné na: <http://www.infoabsolvent.cz/Temata/PublikaceAbsolventi?Stranka=9-0-81>

Pracovníci ve službách a prodeji – volných pracovních míst pro tuto skupinu zaměstnání je 18,1 % ze všech VPM. Jejich podíl ve struktuře EAO je 15,7 %. Pracovníci uvedené skupiny zaměstnání mají v době ekonomické recese nelehké postavení na trhu práce, jejich nezaměstnanost je nadprůměrná. Nejvíce volných míst registrovaných na ÚP je pro pracovníky v oblasti ochrany a ostrahy (5,4 %), číšníky, servírky a barmany (2,9 %), kuchaře (kromě šéfkuchařů), pomocné kuchaře (2,8 %).

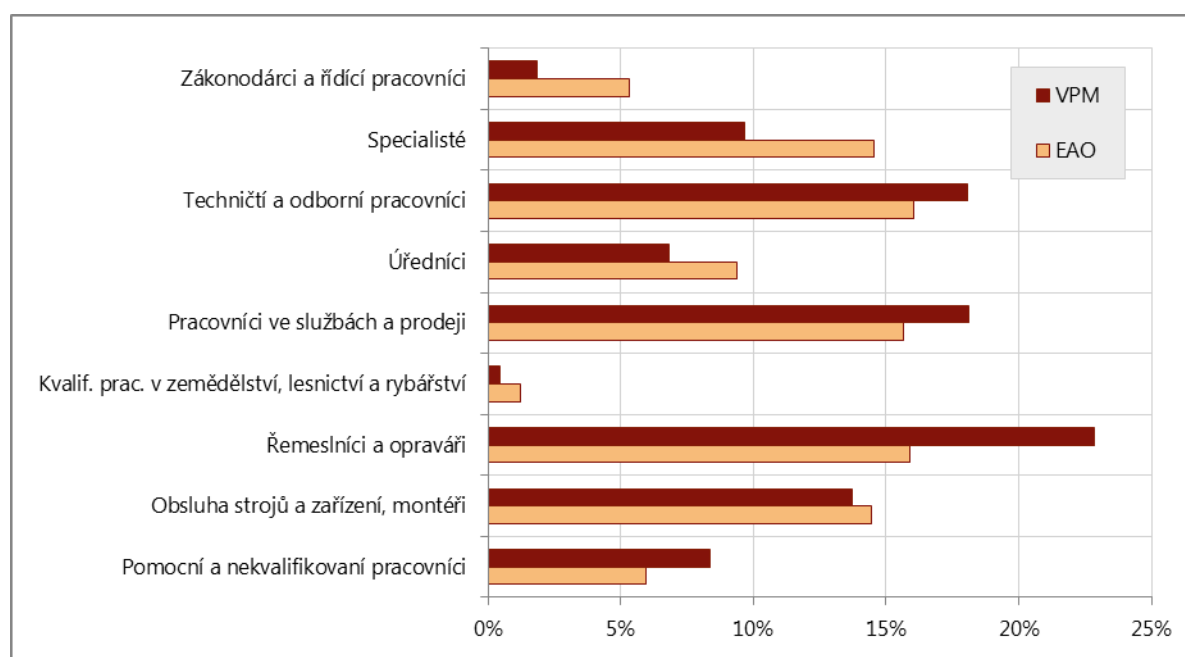
Kvalifikovaní pracovníci v zemědělství, lesnictví a rybářství – jedná se o nejméně číselnou skupinu povolání, její podíl ve struktuře VPM je 0,5 %, ve struktuře EAO 1,2 %. Volných míst je nejvíce pro zahradníky a pěstitele (0,2 %), chovatele zvířat pro trh (0,1 %) a kvalifikované pracovníky v lesnictví a příbuzných oblastech (0,1 %).

Řemeslníci a opraváři – ve struktuře volných pracovních míst evidovaných ÚP je jich nejvíce určených právě pro tuto skupinu povolání (téměř 23 %), ve struktuře EAO jsou až na druhém místě (15,9 %). Řada volných míst náležících do této skupiny zaměstnání zůstává volná (18 % nabídek je starších než 3 měsíce), zaměstnavatelé to zdůvodňují nedostatečnou kvalifikací uchazečů o zaměstnání. Zaměstnavatelé hledají nové pracovníky více prostřednictvím ÚP; ve struktuře inzertní nabídky v tisku i na internetu je jejich podíl nízký. Nejvíce volných míst evidovaných ÚP se nabízí pro kováře, nástrojaře a příbuzné pracovníky (5,3 %), slévače, svářeče a příbuzné pracovníky (4,7 %) a řemeslníky a kvalifikované pracovníky hlavní stavební výroby (3,7 %).

Obsluha strojů a zařízení, montéři – je třetí nejčetnější skupinou povolání z hlediska nabídky VPM evidovaných ÚP (13,7 %). Podíl ve struktuře EAO je jenom o něco vyšší (14,5 %). Zaměstnavatelé hledají nové pracovníky většinou prostřednictvím ÚP, ve struktuře inzertní nabídky v tisku a zejména na internetu je jejich podíl nízký. Nejvíce evidovaných volných míst je pro řidiče nákladních automobilů, autobusů a tramvají (4,8 %), montážní dělníky výrobků a zařízení (2,6 %) a obsluhu pojezdných zařízení (2,2 %).

Pomocní a nekvalifikovaní pracovníci – podíl volných pracovních míst pro tuto skupinu povolání je vyšší (8,4 %) ve srovnání s jejich podílem na struktuře EAO (6 %). Mezi nejčetnější nabídky zaměstnání patří pomocní pracovníci ve výrobě (2,4 %), uklízeči a pomocníci v domácnostech, hotelích, administrativních, průmyslových a jiných objektech (1,6 %) a pomocní pracovníci v oblasti těžby a stavebnictví (1 %).

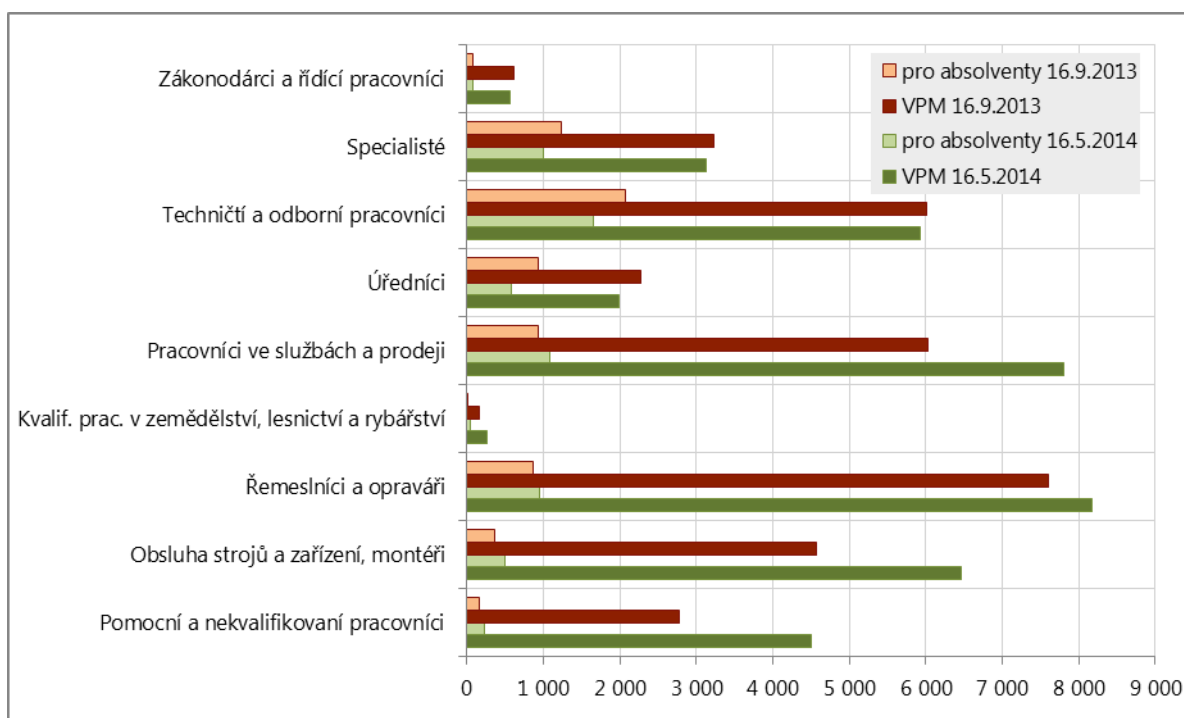
Graf 20: Struktura VPM (16. 9. 2013) a struktura zaměstnaných podle hlavních skupin zaměstnání ISCO (2013)



Pramen: integrovaný portál MPSV ČR (on-line), ČSÚ (VŠPS)

V průběhu devíti měsíců se celkový počet VPM evidovaných ÚP zvýšil o 5 532 (nárůst o 17 % ve srovnání se nabídkou dne 16. 9. 2013). Nárůst počtu evidovaných VPM nastal ve skupinách klasifikace ISCO 5 až 9 (platí to i pro nabídku VPM určených pro absolventy škol). Největší **nárůst** z hlediska počtu nabídek VPM se projevil ve skupině obsluhy strojů a zařízení, montéři (o 1 579), dále ve skupině pracovníků ve službách a prodeji (nárůst o 1 782 nabídek), ve skupině Pomocní a nekvalifikovaní pracovníci (o 1 720 nabídek). Ve skupinách klasifikace ISCO 1 až 4 se naopak snížil počet nabídek VPM (to platí i VPM pro absolventy škol). Nejvíce **poklesl** počet nabídek VPM pro skupinu úředníků (pokles o 285).

Graf 21: Počet volných pracovních míst (VPM) k 16. 9. 2013 a 16. 5. 2014 podle hlavních skupin zaměstnání (ISCO)



Zdroj dat: integrovaný portál MPSV ČR (on-line)

Názorem z jiné strany je pohled zaměstnavatelů na danou problematiku. Podle jejich vyjádření nejčastěji přijímají pracovníky na pozice specialistů, do odborných profesí na vyšší úrovni (23 % odpovědí „často“ a 29 % odpovědí „občas“), dále do odborných a technických profesí na střední úrovni (15 % „často“, 38 % „občas“) a do dělnických profesí, obsluhy strojů a zařízení (23 % „často“, 22 % „občas“).

Tabulka 6: Struktura pracovních pozic nově přijímaných pracovníků podle výsledků šetření zaměstnavatelů v roce 2012

	často	občas	výjimečně	vůbec	bez odp.
na nekvalifikované a pomocné pracovní pozice (ISCO 9)	6,4%	14,1%	29,8%	42,4%	7,3%
do dělnických profesí, obsluha strojů a zařízení (ISCO 6 - 8)	22,5%	21,8%	10,7%	38,2%	6,8%
jako provozní pracovníky ve službách a obchodě (ISCO 5)	14,4%	22,5%	16,5%	38,6%	8,0%
do nižší administrativy, úředníci (ISCO 4)	4,0%	31,3%	30,9%	26,0%	7,8%
do odborných a technických profesí na střední úrovni (ISCO 3)	14,8%	37,7%	17,4%	21,8%	8,2%
na pozici specialistů, do odborných profesí na vyšší úrovni (ISCO 2)	23,4%	29,0%	17,8%	23,4%	6,4%
jako vedoucí a řídicí pracovníky (ISCO 1)	8,5%	28,4%	27,0%	28,9%	7,3%

Pramen: vlastní šetření

Prvních deset nejčastěji se vyskytujících podskupin zaměstnání zahrnuje 43 % nabídek zaměstnání (VPM), což je značně nerovnoměrné rozložení. Mezi prvními deseti nejžádanějšími podskupinami zaměstnání (třetí úroveň klasifikace zaměstnání ISCO) jsou odborní pracovníci v oblasti pojišťovnictví, obchodní zástupci (2 436); pak pracovníci

v oblasti ochrany a ostrahy (1 783); kováři, nástrojáři (1 752); řidiči nákladních automobilů, autobusů a tramvají (1 586); slévači, svářeči (1 548); řemeslníci a kvalifikovaní pracovníci hlavní stavební výroby (1 237, nejvíce zedníci); pracovníci informačních služeb (1 098, zejména operátoři telefonních panelů a pracovníci v zákaznických kontaktních centrech); zprostředkovatelé služeb (984, zejména obchodní referenti, realitní makléři); technici ve fyzikálních a průmyslových oborech (969) a specialisté v oblasti financí (957).

Tabulka 7: Přehled nejčetnějších podskupin ISCO (třetí úroveň členění) v nabídce VPM evidovaných ÚP 16. 9. 2013

profesní třída (ISCO)	počet	podíl z celku	počet EAO	míra nezaměst.
332 Odborní pracovníci v oblasti pojišťovnictví, obchodní zástupci	2 436	7,3%	120 352	4,1%
541 Pracovníci v oblasti ochrany a ostrahy	1 783	5,4%	114 009	5,2%
722 Kováři, nástrojáři a příbuzní pracovníci	1 752	5,3%	164 096	4,9%
833 Řidiči nákladních automobilů, autobusů a tramvají	1 586	4,8%	3 127	0,0%
721 Slévači, svářeči a příbuzní pracovníci	1 548	4,7%	56 196	4,6%
711 Řemeslníci a kvalifikovaní pracovníci hlavní stavební výroby	1 237	3,7%	124 426	6,2%
422 Pracovníci informačních služeb	1 098	3,3%	50 770	7,6%
333 Zprostředkovatelé služeb	984	3,0%	67 124	3,8%
311 Technici ve fyzikálních a průmyslových oborech	969	2,9%	179 989	3,5%
241 Specialisté v oblasti financí	957	2,9%	51 318	1,6%
513 Čišníci, servírky a barmani	951	2,9%	57 878	12,4%
512 Kuchaři (kromě šéfkuchařů), pomocní kuchaři	930	2,8%	82 866	8,8%
522 Provozovatelé maloobch. a velkoobch. prodejen, prodavači	904	2,7%	276 434	8,5%
821 Montážní dělníci výrobků a zařízení	877	2,6%	36 306	12,4%
932 Pomocní pracovníci ve výrobě	812	2,4%	102 699	12,3%
834 Obsluha pojízdných zařízení	719	2,2%	200 398	6,6%
723 Mechanici a opraváři strojů a zařízení (kromě elektrických)	559	1,7%	111 974	3,4%
911 Uklízeči a pomocníci v domácnostech, hotelích a jiných objektech	524	1,6%	23 307	10,2%
741 Montéři, mechanici a opraváři elektrických zařízení	501	1,5%	54 974	4,2%
524 Ostatní pracovníci v oblasti prodeje	495	1,5%	33 095	6,3%
753 Výrobci oděvů, výrobků z kůže a kožešin	446	1,3%	33 590	11,7%
411 Všeobecní administrativní pracovníci	420	1,3%	73 108	8,4%
712 Řemeslníci a kvalifikovaní pracovníci při dokončování staveb	419	1,3%	89 962	6,8%
214 Specialisté ve výrobě, stavebnictví a příbuzných oborech	396	1,2%	32 557	0,0%
751 Výrobci a zpracovatelé potravin a příbuzní pracovníci	332	1,0%	66 383	6,1%
931 Pomocní pracovníci v oblasti těžby a stavebnictví	322	1,0%	21 057	23,0%
331 Odborní pracovníci v ekonomických a příbuzných oborech	321	1,0%	97 432	3,9%
921 Pomocní pracovníci v zemědělství, lesnictví a rybářství	310	0,9%	20 340	21,5%
251 Analytici a vývojáři softwaru a počítačových aplikací	308	0,9%	53 669	1,1%
221 Lékaři (kromě zubních lékařů)	291	0,9%	54 616	0,9%
432 Úředníci v logistice	281	0,8%	107 939	3,9%
243 Specialisté v obl. prodeje, nákupu, marketingu a styku s veřejností	275	0,8%	17 762	2,8%
334 Odborní administrativní pracovníci a asistenti	238	0,7%	27 755	5,5%
312 Mistři a příbuzní pracovníci v oblasti těžby, výroby a stavebnictví	219	0,7%	40 103	2,5%
713 Malíři a pracovníci povrchového čištění budov	216	0,6%	4 799	0,0%
752 Zpracovatelé dřeva, truhláři (kromě stavebních)	216	0,6%	48 781	4,6%
235 Ostatní specialisté v oblasti výchovy a vzdělávání	211	0,6%	78 039	2,9%
431 Úředníci pro zpracování číselných údajů	196	0,6%	144 521	5,9%
814 Obsluha strojů na výrobu a zprac.výrobků z pryže, plastu a papíru	193	0,6%	40 402	10,5%
226 Ostatní specialisté v oblasti zdravotnictví	191	0,6%	25 642	0,0%

Zdroj dat: integrovaný portál MPSV ČR (on-line), ČSÚ (VŠPS), vlastní výpočty

Nejčastěji se vyskytující vysoce odborné podskupiny zaměstnání (skupina zaměstnání 1 a 2 klasifikace ISCO):

- * **Specialisté v oblasti financí (podskupina 241)** – 2,9 % (957 nabídek),
- * **Specialisté ve výrobě, stavebnictví a příbuzných oborech (podskupina 214)** – 1,2 % (396 nabídek),
- * **Analytici a vývojáři softwaru a počítačových aplikací (podskupina 251)** – 0,9 % (308 nabídek),
- * **Lékaři (kromě zubních lékařů), (podskupina 221)** – 0,9 %, (291 nabídek),
- * **Specialisté v oblasti prodeje, nákupu, marketingu a styku s veřejností (podskupina 243)** – 0,8 %, (275 nabídek),
- * **Ostatní specialisté v oblasti výchovy a vzdělávání (podskupina 235)** – 0,6 %, (211 nabídek),
- * **Ostatní specialisté v oblasti zdravotnictví (podskupina 226)** – 0,6 %, (191 nabídek),
- * **Řídící pracovníci v oblasti obchodu, marketingu, výzkumu, vývoje, reklamy a styku s veřejností (podskupina 122)** – 0,6 %, (183 nabídek),
- * **Řídící pracovníci v průmyslové výrobě, těžbě, stavebnictví, dopravě a v příbuzných oborech (podskupina 132)** – 0,6 %, (183 nabídek),
- * **Řídící pracovníci v oblasti vzdělávání, zdravotnictví, v sociálních a jiných oblastech (podskupina 134)** – 0,3 %, (101 nabídek).

Mezi nejčastěji se vyskytujícími podskupinami povolání třetí úrovně klasifikace ISCO 7 až 9 (dělnické profese) patří:

- * **Kováři, nástrojaři a příbuzní pracovníci (podskupina 722)** – 5,3 % (1 752 nabídek),
- * **Řidiči nákladních automobilů, autobusů a tramvají (podskupina 833)** – 4,8 % (1 586 nabídek),
- * **Slévači, svářeči a příbuzní pracovníci (podskupina 721)** – 4,7 % (1 548 nabídek),
- * **Řemeslníci a kvalifikovaní pracovníci hlavní stavební výroby (podskupina 711)** – 3,7 % (1 237 nabídek),
- * **Montážní dělníci výrobků a zařízení (podskupina 821)** – 2,6 % (877 nabídek),
- * **Pomocní pracovníci ve výrobě (podskupina 932)** – 2,4 % (812 nabídek),
- * **Obsluha pojízdných zařízení (podskupina 834)** – 2,2 % (719 nabídek),
- * **Mechanici a opraváři strojů a zařízení (kromě elektrických), (podskupina 723)** – 1,7 % (559 nabídek),
- * **Uklízeči a pomocníci v domácnostech, hotelích, administrativních, průmyslových a jiných objektech (podskupina 911)** – 1,6 % (524 nabídek),
- * **Montéři, mechanici a opraváři elektrických zařízení (podskupina 741)** – 1,5 % (501 nabídek).

4.3. Požadovaná úroveň vzdělání

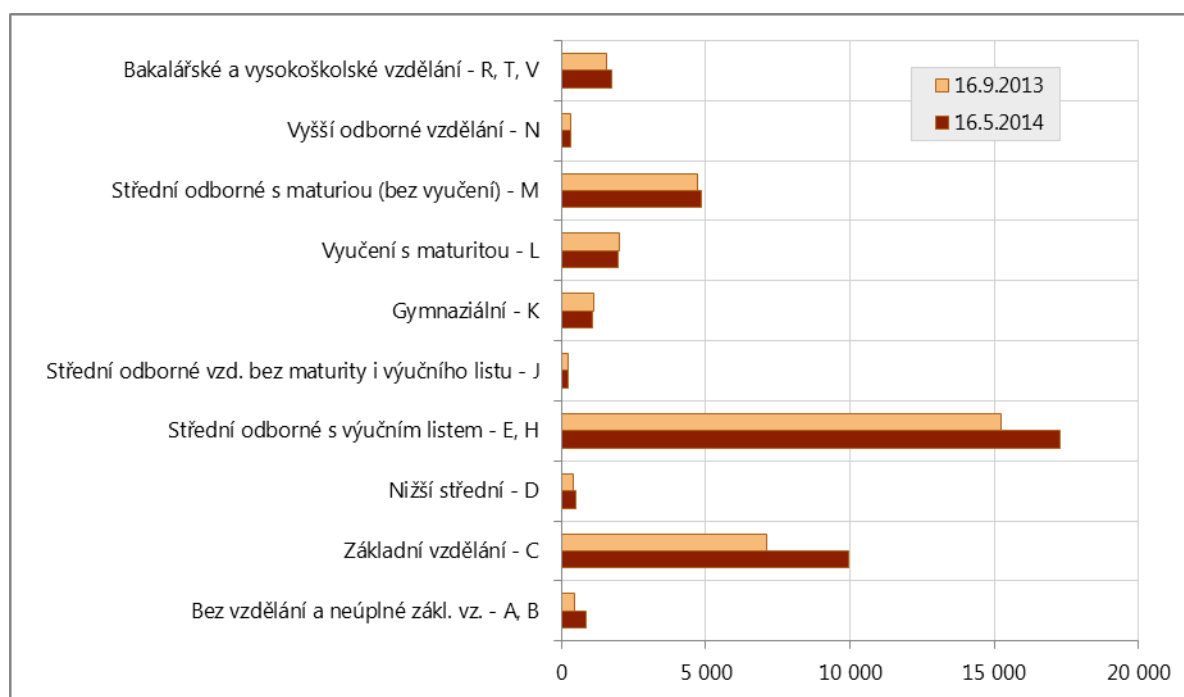
Struktura obyvatel podle nejvyššího dosaženého vzdělání se za posledních 15 let v ČR poměrně výrazně měnila. V posledních letech došlo k výraznému posunu směrem k vyšší vzdělanosti obyvatelstva, což naznačují také rostoucí podíly vysokoškolsky vzdělaných osob (viz výše) a klesající podíly zejména u osob se základním vzděláním.

Ve struktuře volných pracovních míst (VPM) evidovaných na ÚP mají nejvyšší zastoupení místa pro lidi s ukončeným středním vzděláním s výučním listem (15 251 nabídek, 45,8 %), kteří zároveň vykazují vyšší úroveň míry nezaměstnanosti. Druhou nejčetnější skupinou nabídek VPM jsou pro lidi se základním vzděláním (7 112 nabídek,

21,4 %), také s vysoce nadprůměrnou mírou nezaměstnanosti. Na dalším místě jsou VPM pro ukončené **střední vzdělání s maturitou** (4 716 nabídek, 14,2 %). Relativně málo nabídek je pro bakaláře a vysokoškolsky vzdělané lidi (1 579, 4,7 %), a to vzhledem ke struktuře obyvatel starších 15 let (15,7 %).

Z hlediska sledování krátkodobého vývoje (od poloviny září 2013 do poloviny května 2014) narostl počet VPM o 5,5 tis (o 17 %). Nárůst se odrazil pouze u části vzdělanostních skupin, zejména v nabídce VPM pro lidi s ukončeným základním vzděláním, a dále se středním odborným vzděláním s výučním listem (nárůst o 2 tis). Pro některé vzdělanostní skupiny naopak počet nabídek poklesl, i když se jedná o pokles relativně malý – počet nabídek pro gymnazisty se snížil o 70 (z 1 128 na 1 058, tj. o 6 %) a pro vyučené s maturitou o 40 (2 %). Lze se domnívat, že za nárůstem VPM stojí zvýšený zájem ze strany zaměstnavatelů po zaměstnancích na sezonní práce. V nabídce VPM se dá vypořádat roční cyklus, kdy v letních měsících počet nabídek kulminuje, a naopak v zimních měsících dosahuje nejnižších hodnot (viz graf 14). Jak již bylo zmíněno, souvisí to zejména s nabídkou sezonních prací. Tomu odpovídá i struktura nabídky – nárůst volných míst pro lidi se základním vzděláním, vyučené a bez vzdělání.

Graf 22: Počet VPM nabízených ÚP podle dosaženého vzdělání (16. 9. 2013 a 16. 5. 2014)



Zdroj dat: integrovaný portál MPSV ČR (on-line)

Níže je pozornost zaměřena na vzájemnou vazbu mezi požadovaným vzděláním a klasifikační skupinou povolání nabízených VPM:

Zákonodárci a řídicí pracovníci – ze 618 VPM pro tuto skupinu povolání je v 61 % nabídek požadováno střední vzdělání s maturitou, ve 28 % vzdělání vysokoškolské. Ve většině VPM hledají řídicí a vedoucí pracovníky a tomu odpovídá i požadovaná úroveň dosaženého vzdělání. Navíc u vedoucích pracovníků v obchodě, marketingu nebo v průmyslové výrobě a stavebnictví zaměstnavatelé velice oceňují praxi a pracovní zkušenosti¹⁷ a postačí pak střední vzdělání s maturitou.

Specialisté – nejvyšší možnost uplatnění vysokoškoláků je právě v této profesní skupině specialistů, až ve 34 % nabídek VPM je zde požadováno vysokoškolské vzdělání.

¹⁷ Doležalová, P., Vojtěch, J.: Potřeby zaměstnavatelů a připravenost absolventů škol – šetření v sekundárním sektoru. Praha, NÚV 2013. Dostupné na: <http://www.infoabsolvent.cz/Temata/PublikaceAbsolventi?Stranka=9-0-79>

V dalších 46 % VPM pak minimálně střední vzdělání s maturitou, v 15 % požadují střední odborné vzdělání s výučním listem. Požadavek na vysokoškolské vzdělání je pochopitelně u všech lékařů, specialistů v oblasti práva, u značné části VPM pro ostatní specialisty v oblasti zdravotnictví a u poloviny VPM pro specialisty ve výrobě a stavebnictví. Vyšší odborné vzdělání na pozice všeobecných sester a porodních asistentek se specializací (ve 45 %) a specialistů v oblasti sociální, církevní a v příbuzných oblastech (ve 42 %). Střední vzdělání s maturitou je požadováno zejména od specialistů v oblasti prodeje a nákupu, specialistů v oblasti financí, dále analytiků a vývojářů software a počítačových aplikací a ostatních specialistů v oblasti výchovy a vzdělávání (např. lektori a učitelé jazyků na ostatních školách, vychovatelé).

Specifickým postavením v této skupině zaměstnání jsou nabídky VPM pro specialisty v oblasti financí (s 957 z 3 225 nabídek je nejčetnější profesí ve skupině Specialistů). U 61 % z nich je požadavek zaměstnavatelů na střední vzdělání s maturitou a až ve 35 % jenom střední odborné vzdělání s výučním listem (obory H). Je třeba upozornit, že se jedná o VPM na pozice finančních poradců a konzultantů. Pro výkon povolání většiny profesí spadajících do skupiny specialistů je nutné dostatečné odborné vzdělání. V případě finančních poradců a konzultantů to tak úplně neplatí. Fluktuace na těchto pozicích je vysoká, dlouhodobě se uplatní pouze část z nich. Ve 27 % je nabízené místo jenom na dohodu, ne na pracovní poměr, což také potvrzují již výše zmiňované teze.

Techničtí a odborní pracovníci – v této poměrně početné skupině VPM (6 019) je 63 % z nich určených pro lidi se středním vzděláním s maturitou, dalších 24 % se středním odborným vzděláním s výučním listem a 4 % pro vysokoškoláky. Střední vzdělání s maturitou je požadováno v nabídce VPM zejména pro všeobecné sestry a porodní asistentky bez specializace (v 86 %), odborné administrativní pracovníky a asistenty (v 84 %), techniky provozu a uživatelské podpory informačních a komunikačních technologií (v 73 %) a odborné pracovníky v ekonomických a příbuzných oborech (v 72 %).

Úředníci – v nabídce VPM pro tuto skupinu povolání je 52 % pro středoškoláky s maturitou, 30 % pro lidi se středním odborným vzděláním s výučním listem, v 11 % postačí základní vzdělání a pouze u 1,7 % je vyžadováno vzdělání vysokoškolské.

Téměř polovina nabídek VPM pro tuto skupinu povolání je pro pracovníky informačních služeb (1 098 z 2 278). Nejčetnější jsou nabídky na pozice operátorů telefonních panelů (489), pracovníků v zákaznických kontaktních centrech (404) a recepčních v hotelích a dalších ubytovacích zařízeních (110). Zejména u prvních dvou zmiňovaných pozicích jsou požadavky na vzdělání zájemců poměrně nízké – pouze ve 25 % vyžadují vzdělání ukončené maturitní zkouškou, v ostatních případech požadují střední odborné vzdělání s výučním listem (45 %) a u zbylých postačí ukončené základní vzdělání, případně nižší střední.

Pracovníci ve službách a prodeji – z 6 023 nabídek VPM pro tuto profesní skupinu je v 53 % požadováno ukončené střední vzdělání s výučním listem, ve 32 % ukončené základní vzdělání a v 10 % střední vzdělání s maturitou.

Nejvíce VPM je pro pracovníky v oblasti ochrany a ostrahy (1 723), u kterých jsou nároky na vzdělání různé – v 63 % (1 139 případech) je uveden požadavek pouze na ukončené základní vzdělání, v dalších 29 % na střední odborné vzdělání s výučním listem. V rámci struktury pracovních sil podíl pracovníků ostrahy a ochrany roste, jejich kvalifikační úroveň ale mírně klesá¹⁸.

Dalšími typickými profesemi jsou číšníci (951), kuchaři (930), prodavači (904) a ostatní pracovníci v oblasti prodeje (495 nabídek, např. prodejci po telefonu, obsluha v zařízeních rychlého občerstvení atd.). Zde jsou pochopitelnými požadavky znalost odbornosti pro výkon profese, čemu odpovídá i požadavek na střední vzdělání s výučním listem (u kuchařů v 84 %, u číšníků a prodavačů v 68 %).

¹⁸ <http://www.infoabsolvent.cz/Temata/ClanekAbsolventi?Stranka=8-8-39>

Kvalifikovaní pracovníci v zemědělství, lesnictví a rybářství – ze 155 VPM definovaných pro tuto skupinu povolání v 55 % požadují střední odborné vzdělání s výučním listem, 35 % ukončené základní vzdělání a v 7 % střední vzdělání s maturitou.

Řemeslníci a opraváři – je skupinou povolání, pro kterou byla zaznamenána největší nabídka VPM – 7 604 (je druhou nejčetnější skupinou povolání ve struktuře zaměstnaných, v těsném závěsu za technickými a odbornými pracovníky). Výkon profese řemeslníků a opravářů vyžaduje odborné vzdělání, čemuž odpovídá i 81% podíl VPM s požadovaným středním vzděláním s výučním listem. Ve 14 % postačuje ukončené základní vzdělání a v 3,4 % vyžadují střední vzdělání s maturitní zkouškou.

Tato skupina povolání zahrnuje širokou škálu povolání. Největší část evidovaných VPM je pro kováře, nástrojaře a příbuzné pracovníci (1 752, v 87 % je požadováno vzdělání s výučním listem, v 6 % základní vzdělání), slévače, svářeče a příbuzné pracovníky (1 548, v 76 % výuční list, ve 20 % základní vzdělání) a řemeslníky a kvalifikované pracovníci hlavní stavební výroby (1 237, v 80 % výuční list, v 17 % základní vzdělání).

Tabulka 8: Struktura VPM nabízených ÚP 16. 9. 2013 jednotlivých skupin povolání podle požadovaného vzdělání (v %)

	Zákonodárci a řídicí pracovníci	Specialisté	Techničtí a odborní pracovníci	Úředníci	Pracovníci ve službách a prodeji	Kval. prac. v zeměděl., lesn., rybářství	Řemeslníci a opraváři	Obsluha strojů a zařízení, montéři	Pomocní a nekvalif. pracovníci	Celkem
Bez vzdělání a neúplné zákl. vzděl. - A, B	0,0%	0,0%	0,1%	0,7%	1,2%	0,6%	0,4%	1,2%	9,4%	1,3%
Základní vzdělání - C	2,3%	0,4%	3,8%	10,9%	31,8%	34,8%	13,9%	39,9%	63,2%	21,4%
Nižší střední - D	0,2%	0,2%	1,0%	3,2%	1,8%	1,3%	1,2%	1,4%	0,9%	1,3%
Střední odborné s výučním listem - E, H	6,3%	14,8%	24,0%	29,9%	53,4%	54,8%	80,9%	54,1%	24,8%	45,8%
Střední odb. vzd. bez maturity i výuč. listu - J	0,3%	0,2%	0,7%	1,7%	2,0%	0,6%	0,2%	0,5%	0,1%	0,8%
Gymnaziální - K	5,8%	5,2%	9,2%	10,0%	1,9%	0,6%	0,1%	0,2%	0,4%	3,4%
Vyučení s maturitou - L	16,2%	8,6%	16,2%	11,0%	3,0%	4,5%	2,1%	1,1%	0,3%	6,1%
Střední odborné s maturitou (bez vyuč.) - M	39,3%	31,8%	38,1%	30,8%	4,5%	1,9%	1,1%	1,5%	0,9%	14,2%
Vyšší odborné vzdělání - N	1,3%	4,5%	2,8%	0,2%	0,2%	0,0%	0,0%	0,0%	0,0%	1,0%
Bakalářské a vysokoškolské vzdělání - R, T, V	28,3%	34,3%	4,1%	1,7%	0,1%	0,6%	0,1%	0,0%	0,0%	4,7%
počet VPM	618	3 225	6 019	2 278	6 023	155	7 604	4 563	2 783	33 268

Zdroj dat: integrovaný portál MPSV ČR (on-line)

Obsluha strojů a zařízení, montéři – z nabídky VPM je 4 563 určeno pro tuto skupinu povolání. Struktura VPM podle dosaženého vzdělání jenom zčásti odpovídá struktuře zaměstnaných (viz graf 12). Největší část, 54 %, je určeno pro žadatele, kteří mají střední vzdělání s výučním listem a 40 % s ukončeným základním vzděláním (což je mnohem více, než odpovídá struktuře zaměstnaných, ve které ti se základním vzděláním se podílí pouze 8 %).

Do této skupiny povolání jsou zahrnuty i nabídky VPM pro řidiče nákladních automobilů, autobusů a tramvají (1 586, což je nejčetnější skupinou nabídek VPM této skupiny povolání).

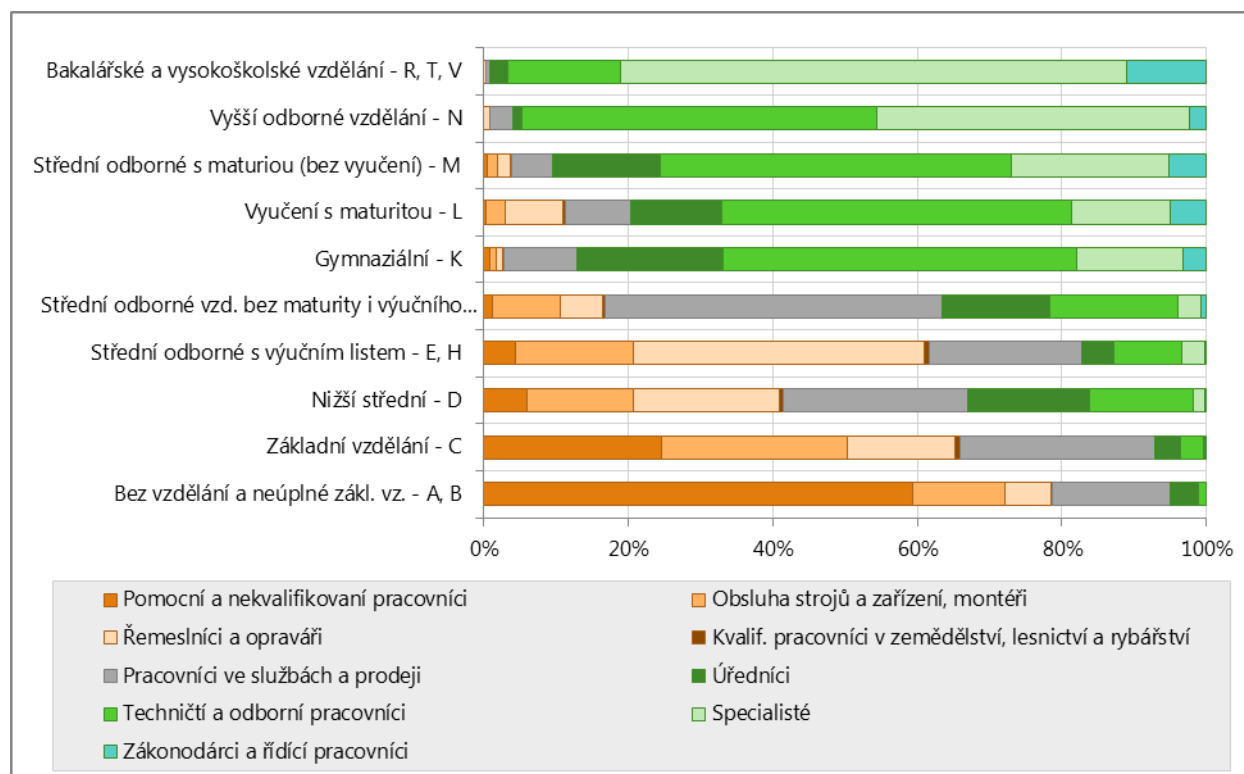
Přitom více než u poloviny (54 %) nabídek VPM požadují ukončené základní vzdělání, ve 41 % také výuční list. Druhou nejčetnější skupinou jsou VPM pro montážní dělníky výrobků a zařízení (877), požadavky na vzdělání jsou ale vyšší, než tomu bylo u řidičů. V 66 % vyžadují vzdělání ukončené výučním listem a v 32 % postačí základní vzdělání. Třetí nejčetnější jsou nabídky VPM pro obsluhu pojízdných zařízení (v 60 % výuční list, v 36 % základní vzdělání).

Pomocní a nekvalifikovaní pracovníci – počet nabídek VPM pro tuto skupinu povolání je 2 783, z toho největší část (63 %) je pro lidi s ukončeným základním vzděláním, 25 % s výučním listem a 1,6 % s maturitním vzděláním.

Největší část nabídek VPM určených pro tuto skupinu povolání je pro pomocné pracovníky ve výrobě (812, z toho ve 40 % požadují základní vzdělání, ve 40 % výuční list a v 16 % nevyžadují ani ukončené základní vzdělání). Další větší skupinou nabídek VPM je pro uklízeče a pomocníky v domácnostech, hotelích, administrativních, průmyslových a jiných objektech (524 z toho v 83 % požadují ukončené základní vzdělání, v 10 % učňovský list).

Jiný pohled přináší graf 23, ve kterém lze pozorovat strukturu VPM podle požadovaného vzdělání (např. pro vysokoškoláky) z hlediska zastoupení jednotlivých skupin povolání, tj. pro jaké skupiny povolání jsou např. VPM s požadovaným vysokoškolským vzděláním nejvíce určeny. V nabídce VPM s rostoucí požadovanou úrovní vzdělání klesá podíl nabídky pracovních míst bez kvalifikace a narůstá podíl zaměstnání s potřebnou odborností. Ve struktuře VPM pro vyučené (45,8 % všech VPM) mají nejvyšší zastoupení nabídky VPM pro Řemeslníky a opraváře, dále Pracovníky ve službách a prodeji a pro Obsluhu strojů a zařízení, montéry. Ve struktuře VPM s požadavkem středního odborného vzdělání s maturitou (14,2 % VPM) je nejvíce zastoupena nabídka pro Technické a odborné pracovníky, Specialisty a Úředníky. Evidované VPM pro vysokoškoláky (4,7 %) jsou zejména pro Specialisty, Technické a odborné pracovníky a Řídící pracovníky.

Graf 23: Struktura VPM nabízených ÚP 16. 9. 2013 jednotlivých vzdělanostních skupin podle skupin povolání (v %)



Zdroj dat: integrovaný portál MPSV ČR (on-line)

Zaměstnavatelé uvádějí, že nejčastěji přijímají nové pracovníky se středním vzděláním s maturitní zkouškou (47 % „často“ a 33 % „občas“) a pracovníky se středním vzděláním s výučním listem (44 % odpovědí „často“ a 21 % „občas“).

Tabulka 9: Frekvence přijímání nových pracovníků z hlediska kategorií vzdělání podle vyjádření zaměstnavatelů v šetření v roce 2012

	často	občas	výjimečně	vůbec	bez odp.
základním vzděláním	7,0%	16,7%	22,8%	37,5%	16,0%
se středním vzděláním s výučním listem	43,5%	20,5%	10,6%	16,4%	9,0%
se středním vzděláním s maturitní zkouškou	47,3%	33,3%	9,2%	4,9%	5,2%
s vyšším odborným vzděláním	21,7%	33,4%	15,9%	14,0%	15,0%
s vysokoškolským vzděláním	34,3%	24,2%	16,2%	17,5%	7,8%

Pramen: vlastní šetření

5. Struktura volných pracovních míst pro absolventy škol

Důležitým sledováním je nabídka VPM evidovaných ÚP pro absolventy škol, obzvláště v době již několikaleté ekonomické krize (viz kap. 4.1). Absolventi škol jsou skupinou, která je více ohrožená nezaměstnaností. V dubnu v roce 2013 dosahovala míra nezaměstnanosti všech evidovaných absolventů středního vzdělání s výučním listem 19,3 %, u absolventů nástavbového vzdělání 19,8 %, u absolventů středního odborného vzdělání s maturitou a odborným výcvikem 13,2 %, u absolventů středního odborného vzdělání s maturitou 10,6 %, u absolventů gymnázií 3,1 % a u absolventů vyšších odborných škol 8,3 %.¹⁹

Specifikace **volného pracovního místa (VPM) pro absolventa** je plně v kompetenci zaměstnavatele, pouze nesmí obsahovat diskriminační podmínky odporující zákoníku práce. Na nabízené volné pracovní místo se může přihlásit každý uchazeč splňující odborné požadavky nabídky a bude záležet na zaměstnavateli, koho na volném pracovním místě zaměstná. Rovněž tak i absolvent může reagovat na jakoukoliv pracovní nabídku, bude opět záležet na zaměstnavateli, zda bude na tuto pozici vybrán.

5.1. Volná pracovní místa pro absolventy škol podle odvětví ekonomické činnosti

Nejvíce evidovaných VPM pro absolventy škol z hlediska absolutního počtu i z hlediska podílu je v oblasti **financí**. Zde je 1 674 (44,7 %) VPM vhodných i pro absolventy. Nejvíce z nich je pro odborné pracovníky v oblasti pojišťovnictví, obchodní zástupce, nákupčí a obchodní makléře (998) a specialisty v oblasti financí (543). Nabízené VPM na pozice specialistů v oblasti financí jsou v podstatě nabídky na pracovní místa finančních poradců a konzultantů, na které nemají zaměstnavatelé vysoké požadavky v oblasti dosaženého vzdělání. Je to téměř typický příklad nabídky míst, ve kterých se uplatňují absolventi škol a lidé bez praxe či zájmu o svůj vystudovaný obor. Uplatnit se ale není zdaleka jednoduché, vyžaduje značné úsilí a zvládnutí mnoha klíčových kompetencí, jenom některým se podaří vytvořit si dostatečnou klientelu a opravdu se uživit.

Z hlediska absolutního počtu VPM pro absolventy škol je druhou největší skupinou odvětví **výroba a provoz** (1 262), zejména VPM pro kováře, nástrojaře a příbuzné pracovníky (267) a dále techniky ve fyzikálních a průmyslových oborech (180). Vzhledem k tomu, že se jedná o nejčetnější odvětví, do kterého je zařazena téměř třetina všech VPM (tj. 10 128), je celkový podíl míst pro absolventy nízký (pouze 12,5 %).

Třetí největší skupinkou VPM pro absolventy škol z hlediska počtu je z odvětví **obchod a cestovní ruch** (1 246, 25 %). Nejvíce z nich bylo evidováno pro zprostředkovatele služeb (395, z nich ¾ jsou pozice obchodních referentů), a pro číšníky, servírky a barmany (260).

¹⁹ Burdová, J., Vojtěch, J.: Nezaměstnanost absolventů škol se středním a vyšším odborným vzděláním – 2013. Praha, NÚV 2013. Dostupné na: <http://www.infoabsolvent.cz/Temata/PublikaceAbsolventi?Stranka=9-0-82>

Tabulka 10: Struktura VPM pro absolventy škol v členění podle odvětví ekonomické činnosti

	16.9.2013			16.5.2014		
	VPM pro absolventy	VPM celkem	% VPM pro absolventy	VPM pro absolventy	VPM celkem	% VPM pro absolventy
Finance	1 674	3 748	44,7%	835	2 659	31,4%
Výroba a provoz	1 262	10 128	12,5%	1 689	13 308	12,7%
Obchod a cestovní ruch	1 246	4 918	25,3%	1 315	6 101	21,6%
Administrativa	999	2 680	37,3%	615	2 385	25,8%
Zdravotnictví	323	1 076	30,0%	337	1 306	25,8%
Stavebnictví	265	2 499	10,6%	182	2 280	8,0%
Informační technologie	164	571	28,7%	177	539	32,8%
Doprava	151	2 675	5,6%	150	3 412	4,4%
Výchova a vzdělávání	140	361	38,8%	230	636	36,2%
Služby	109	788	13,8%	85	903	9,4%
Obrana a ochrana	105	1 831	5,7%	159	2 524	6,3%
Management	74	580	12,8%	74	550	13,5%
Kultura a sport	49	242	20,2%	48	208	23,1%
Věda a výzkum	32	128	25,0%	35	121	28,9%
Zemědělství a lesnictví	13	495	2,6%	52	1 291	4,0%
Právo	11	73	15,1%	17	111	15,3%
neuvedeno	58	475	12,2%	116	466	24,9%
Celkem	6 675	33 268	20,1%	6 116	38 800	15,8%

Zdroj dat: integrovaný portál MPSV ČR (on-line)

Další významnou skupinou z nabídky VPM pro absolventy škol je nabídka z **administrativy**. Významná je z hlediska počtu (999 nabídek) i z hlediska podílu míst, která jsou určena pro absolventy (37 %). Nejvíce VPM pro absolventy je na pozice pracovníků informačních služeb (478), tj. pracovníci v zákaznických kontaktních centrech a operátoři telefonních panelů, na které nejsou kladeny vysoké požadavky na vzdělání a nepožadují praxi. Další četnější nabídky jsou pro všeobecné administrativní pracovníky (239).

Páté nejčetnější odvětví s nabídkou VPM pro absolventy je **zdravotnictví** (323; 30 % z nabídek je vhodných i pro absolventy). Největší podíl VPM vhodných i pro absolventy škol je v profesích lékařů, ostatní specialisté v oblasti zdravotnictví (zejména fyzioterapeuti, zubní lékaři) a všeobecné sestry a porodní asistentky.

Naopak **nejnižší podíly nabízených VPM pro absolventy škol** (viz tab. 10) jsou v odvětvích zemědělství a lesnictví (pouze 2,6 % ze všech VPM evidovaných pro toto odvětví je specifikovaných jako vhodných i pro absolventy škol), doprava (5,6 %) a obrana a ochrana (5,7 %). Relativně málo nabídek VPM pro absolventy škol je i v odvětví Stavebnictví (10,6 %), které je ale poznamenáno vysokou nezaměstnaností.

5.2. Volná pracovní místa pro absolventy škol podle profese

Nejvíce VPM pro absolventy je evidováno na pozici **odborných pracovníků v oblasti pojišťovnictví a obchodních zástupců** (999 nabídek, v dalším období jejich počet více poklesl (na 795), ale se zachováním vedoucí pozice). Ze strany zaměstnavatelů je vysoká poptávka po těchto profesích, ale je to i z důvodů vysoké fluktuace a skutečnosti, že na uplatnění na dané pozici má vlohy pouze malá část z nich. O dobré obchodní zástupce s praxí a zkušenostmi je na trhu práce velký konkurenční boj a tak nekončí na úřadech práce jako nezaměstnaní, naopak zaměstnavatelé se o ně přetahují. Lidi s vynikajícími prodejními dovednostmi, kteří zvládají i tlak a stres, hledají zaměstnavatele neustále. Jejich význam

v budoucnu pravděpodobně ještě vzroste. Pro firmu je dobrá marketingová a obchodní podpora jedním z klíčových předpokladů pro úspěšné fungování na trhu.

Druhou nejčtenější skupinou nabídek VPM vhodných i pro absolventy škol je pro **specialisty v oblasti financí** (549). Typickou nabídkou profese pro absolventa je finanční poradce. Počet nabídek ve sledovaném období mírně poklesl, což souvisí s celkovým poklesem evidovaných nabídek VPM.

Další významná část nabídek VPM pro absolventy škol je na pozici **pracovníků informačních služeb** (506), jejich počet ale v průběhu dalších tří měsíců výrazně poklesl (na 307). Jsou to nabídky zejména na obsazení pozic pracovníků v zákaznických kontaktních centrech a operátorů telefonních panelů, u kterých zaměstnavatelé nevyžadují velké pracovní zkušenosti a jsou tedy vhodné i pro absolventy škol.

Tabulka 11: Struktura VPM pro absolventy škol v členění podle skupin povolání (ISCO)

	16.9.2013				16.5.2014		
	VPM pro absol.	VPM celkem	% VPM pro absol.	pořadí	VPM pro absol.	VPM celkem	pořadí
332 Odb. prac. v oblasti pojišťovnictví, obch. zástupci	999	2 436	41,0%	1.	592	1 967	1.
241 Specialisté v oblasti financí	549	957	57,4%	2.	201	535	7.
422 Pracovníci informačních služeb	506	1 098	46,1%	3.	357	926	3.
333 Zprostředkovatelé služeb	443	984	45,0%	4.	393	914	2.
722 Kováři, nástrojaři a příbuzní pracovníci	267	1 752	15,2%	5.	293	1 949	4.
513 Čišníci, servírky a barmani	260	951	27,3%	6.	215	1 266	6.
411 Všeobecní administrativní pracovníci	239	420	56,9%	7.	87	289	21.
311 Technici ve fyzikálních a průmyslových oborech	205	969	21,2%	8.	255	1 258	5.
524 Ostatní pracovníci v oblasti prodeje	154	495	31,1%	9.	152	477	13.
711 Řemeslníci a kvalif. prac. hlavní stavební výroby	138	1 237	11,2%	10.	60	1 097	26.
512 Kuchaři (kromě šéfkuchařů), pomocní kuchaři	130	930	14,0%	11.	164	1 233	11.
541 Pracovníci v oblasti ochrany a ostrahy	120	1 783	6,7%	12.	169	2 492	10.
235 Ostatní specialisté v oblasti výchovy a vzdělávání	113	211	53,6%	13.	135	259	14.
522 Provoz. maloobch. a velkoobch.prodejen,prodavači	112	904	12,4%	14.	192	1 195	9.
243 Specialisté v oblasti prodeje, nákupu, marketingu	108	275	39,3%	15.	94	235	19.
331 Odb. prac. v ekonomických a příbuzných oborech	107	321	33,3%	16.	48	214	32.
821 Montážní dělníci výrobků a zařízení	107	877	12,2%	17.	194	1 522	8.
723 Mechanici a opraváři strojů a zařízení (kromě elekt.)	94	559	16,8%	18.	100	575	18.
834 Obsluha pojízdných zařízení	94	719	13,1%	19.	66	871	24.
251 Analytici a vývojáři softwaru a počítač. aplikací	93	308	30,2%	20.	107	329	16.

Zdroj dat: integrovaný portál MPSV ČR (on-line)

Vysoký podíl VPM pro absolventy je i v nabídce VPM pro **zprostředkovatele služeb** (zejména pro obchodní referenty). Podle definice portálu práce.cz obchodní referent zajišťuje dílčí odborné práce na úseku obchodní agendy firmy²⁰ a pracuje jako administrativně-organizační podpora pro obchodníky. Jsou to tedy pozice vhodné i pro absolventy. Počet nabídek VPM se pro zprostředkovatele služeb v sledovaném období mírně navýšil.

Pátým nejčtenějším segmentem jsou VPM pro **kováře, nástrojáře a příbuzné pracovníky**. Z celkového počtu VPM pro tuto profesi je ale jenom v 15 % uvedeno, že je pozice vhodná i pro absolventa škol.

Prvních pět příček nejčtenějších skupin nabídek VPM pro absolventy podle profese se ve sledovaném období od září do prosince téměř nezměnil. Jsou to skupiny, které vykazují dlouhodobější stabilnější počet nabídek VPM. Pořadí na dalších místech však vykazuje značné změny. V některých případech souvisí výkyvy se sezonností

²⁰ <http://www.prace.cz/poradna/encyklopedie-profesi/o/obchodni-referent/>

(kolísání poptávky v průběhu roku), jako např. pokles poptávky po řemeslnících a kvalifikovaných pracovnících hlavní stavební výroby. V jiných případech je nabídka silně ovlivňována vypsáním (nebo naopak ukončením hledání) většího počtu VPM několika málo zaměstnavateli, kteří např. rozšiřují výrobu, jako v případě nabídky více VPM pro absolventy na pozice montážních dělníků výrobků a zařízení. V některých případech se jenom mění nabídky pro vhodnost či nevhodnost nabízeného volného místa pro absolventy.

Z hlediska skupin povolání (úroveň ISCO 1) nejvíce nabídek VPM pro absolventy škol je pro skupinu **Technických a odborných pracovníků** (2 069, pro absolventy je tedy třetina z nabízených míst; jedná o nejčetnější skupinu povolání ve struktuře EAO), dále pro skupinu **Specialistů** (1 238, 38 %), **Úředníky** (941, 41 %, což je největší podíl nabízených míst pro absolventy) a **Pracovníky ve službách a prodeji** (927, 15 %). Až na pátém místě je počet nabídek VPM pro absolventy škol pro skupinu povolání **Řemeslníci a opraváři** (873), přitom ve struktuře EAO je to druhá nejčetnější skupina povolání.

Nízký podíl VPM pro absolventy škol je v nabídkách pro skupinu **Kvalifikovaných pracovníků v zemědělství, lesnictví a rybářství** (podíl na zaměstnanosti i celková nabídka VPM je nízká), **Pomocných a nekvalifikovaných pracovníků** (6 %) a pro **Obsluhu strojů a zařízení, montéry** (8 %).

Tabulka 12: Struktura VPM pro absolventy škol v členění podle hlavních skupin povolání (ISCO)

	16.9.2013			16.5.2014		
	VPM pro absolventy	VPM celkem	% VPM pro absolventy	VPM pro absolventy	VPM celkem	% VPM pro absolventy
Zákonodárci a řídicí pracovníci	80	618	12,9%	76	559	13,6%
Specialisté	1238	3225	38,4%	999	3126	32,0%
Techničtí a odborní pracovníci	2069	6019	34,4%	1657	5931	27,9%
Úředníci	941	2278	41,3%	579	1993	29,1%
Pracovníci ve službách a prodeji	927	6023	15,4%	1080	7805	13,8%
Kval. prac. v zeměděl., lesn., ryb.	9	155	5,8%	43	259	16,6%
Řemeslníci a opraváři	873	7604	11,5%	954	8166	11,7%
Obsluha strojů a zařízení, montéři	371	4563	8,1%	491	6458	7,6%
Pomocní a nekvalif. pracovníci	167	2783	6,0%	237	4503	5,3%
Celkový součet	6 675	33 268	20,1%	6 116	38 800	15,8%

Zdroj dat: integrovaný portál MPSV ČR (on-line)

5.3. Struktura VPM pro absolventy škol podle druhu pracovního úvazku a druhu pracovní smlouvy

Jiný pohled přináší analýza VPM pro absolventy z hlediska **pracovního poměru**. V evidenci se rozlišují tři kategorie - **plný, plný nebo zkrácený** a **zkrácený**.

Ve struktuře VPM pro absolventy a VPM pro pracovníky s praxí jsou jisté rozdíly (tab. 13). Ve srovnání s nabídkou VPM pro „ostatní“ zájemce (tj. ne absolventy) o pracovní místo nabídka VPM pro absolventy škol obsahuje méně plných úvazků (75 %), více VPM, která nejsou jasně definovaná (na plný nebo zkrácený úvazek; 19 %) a zhruba stejně přímo definovaná na zkrácený úvazek (6 %).

a/ podle odvětví

V nejčetnější odvětvové skupině VPM pro absolventy (1 674) – **Finance** – je odlišná nabídka na druh pracovního úvazku pro absolventy škol a pro ostatní zájemce. Pro absolventy škol je v nabídce více zkrácených úvazků, přímo na plný úvazek je definováno 67 % nabídek (u ostatních nabídek je to 88 %). Nejčetnější profesní skupinou nabídek VPM pro absolventy jsou odborní pracovníci v oblasti pojišťovnictví, obchodní zástupci, nákupčí

a obchodní makléři (744 z 988 jsou pro obchodní zástupce) a specialisté v oblasti financí (543) - finanční poradci a specialisté v oblasti financí. Příkladem flexibilnějších pracovních úvazků je nabídka VPM určených pro absolventy na pozici specialistů v oblasti financí (134), kde pouze v 18 % jim nabízejí plný úvazek a v 80 % je to na plný nebo zkrácený (jsou to místa určená především pro zájemce s úplným středním odborným vzděláním s maturitou).

Další velká skupina VPM je pro absolventy škol v odvětví **Výroba a provoz** (1 262). Většina nabízených VPM je na plný pracovní úvazek, a to zejména v případě absolventů škol (97,5 %, u ostatních 92,5 %). Nabídka pracovních míst na zkrácený úvazek je velice chudá a spíše na pozice pomocných pracovníků.

Třetí největší skupinou nabídek VPM pro absolventy je v odvětví **Obchod a cestovní ruch** (1 246). Absolventům škol nabízejí v 64 % plný úvazek, v 6 % přímo pouze zkrácený úvazek a ve zbylých 30 % úvazek zkrácený nebo plný. Pro „ostatní“ pracovníky je nabídka VPM na plný pracovní úvazek mnohem vyšší (82 %). Nabídka pro absolventy škol je tedy značně odlišná. Z více početných nabídek VPM největší rozdíly nacházíme u profesí specialisté v oblasti prodeje a nákupu ostatních produktů, obchodní referenti i číšníci a servírky.

Administrativa je dalším odvětvím, které má četnější nabídku VPM pro absolventy (999 nabídek). Nabídka VPM pro absolventy a pro ostatní nevykazuje velké rozdíly a v obou případech poskytuje větší možnosti zaměstnání na zkrácený úvazek. Pouze 64 % nabízených míst pro absolventy obsahuje požadavek přímo na plný úvazek, u ostatních je to 70 %.

Nabídky VPM z odvětví **Zdravotnictví** z velké části nabízí plné pracovní úvazky, u absolventů škol v 89 %, u ostatních v 80 %. Ve zbylých případech je možnost zkráceného úvazku nebo je přímo požadavek na zkrácený úvazek uveden.

Tabulka 13: Struktura VPM podle odvětví a druhu pracovního úvazku (16. 9. 2013)

	DRUH PRACOVNÍHO ÚVAZKU								
	VPM pro absolventy			VPM celkem			% VPM pro absolventy		
	plný	plný nebo zkrácený	zkrácený	plný	plný nebo zkrácený	zkrácený	plný	plný nebo zkrácený	zkrácený
Administrativa	640	220	139	1 812	465	403	35,3%	47,3%	34,5%
Doprava	133	14	4	2 563	51	61	5,2%	27,5%	6,6%
Finance	1 121	517	36	2 948	713	87	38,0%	72,5%	41,4%
Informační technologie	138	10	16	470	70	31	29,4%	14,3%	51,6%
Kultura a sport	35	10	4	174	35	33	20,1%	28,6%	12,1%
Management	71	1	2	559	8	13	12,7%	12,5%	15,4%
Obchod a cestovní ruch	792	375	79	3 807	665	446	20,8%	56,4%	17,7%
Obrana a ochrana	75	21	9	1 345	250	236	5,6%	8,4%	3,8%
Právo	11			59	9	5	18,6%	0,0%	0,0%
Služby	52	15	42	350	112	326	14,9%	13,4%	12,9%
Stavebnictví	257	6	2	2 404	45	50	10,7%	13,3%	4,0%
Věda a výzkum	32			128			25,0%	-	-
Výchova a vzdělávání	97	18	25	232	48	81	41,8%	37,5%	30,9%
Výroba a provoz	1 231	10	21	9 428	324	376	13,1%	3,1%	5,6%
Zdravotnictví	288	21	14	891	96	89	32,3%	21,9%	15,7%
Zemědělství a lesnictví	13			441	41	13	2,9%	0,0%	0,0%
neuv.	56	2		372	44	59	15,1%	4,5%	0,0%
Celkem	5 042	1 240	393	27 983	2 976	2 309	18,0%	41,7%	17,0%
Celkem v %	75,5%	18,6%	5,9%	84,1%	8,9%	6,9%	-	-	-

Zdroj dat: integrovaný portál MPSV ČR (on-line)

Uspořádání nabídky VPM podle druhu pracovní smlouvy v jednotlivých odvětvích zachycuje následující tabulka 14.

Tabulka 14: Struktura VPM podle odvětví a druhu pracovní smlouvy (16. 9. 2013)

	DRUH PRACOVNÍ SMLOUVY								
	VPM pro absolventy			VPM celkem			% VPM pro absolventy		
	Dohoda o pracovní činnosti	Dohoda o provedení práce	Pracovní poměr	Dohoda o pracovní činnosti	Dohoda o provedení práce	Pracovní poměr	Dohoda o pracovní činnosti	Dohoda o provedení práce	Pracovní poměr
Administrativa	13	257	729	38	469	2 173	34,2%	54,8%	33,5%
Doprava	11	4	136	49	79	2 547	22,4%	5,1%	5,3%
Finance	91	355	1 228	246	598	2 904	37,0%	59,4%	42,3%
Informační technologie	10	5	149	72	36	463	13,9%	13,9%	32,2%
Kultura a sport	19	2	28	21	41	180	90,5%	4,9%	15,6%
Management	1	6	67	5	55	520	20,0%	10,9%	12,9%
Obchod a cestovní ruch	124	219	903	252	503	4 163	49,2%	43,5%	21,7%
Obrana a ochrana	2	26	77	33	298	1 500	6,1%	8,7%	5,1%
Právo			11			73	-	-	15,1%
Služby	6	33	70	15	177	596	40,0%	18,6%	11,7%
Stavebnictví	1	41	223	16	279	2 204	6,3%	14,7%	10,1%
Věda a výzkum			32			128	-	-	25,0%
Výchova a vzdělávání	8	15	117	10	73	278	80,0%	20,5%	42,1%
Výroba a provoz	30	42	1 190	289	443	9 396	10,4%	9,5%	12,7%
Zdravotnictví		6	317	21	28	1 027	0,0%	21,4%	30,9%
Zemědělství a lesnictví			13	1	68	426	0,0%	0,0%	3,1%
neuv.		7	51	10	49	416	0,0%	14,3%	12,3%
Celkem	316	1 018	5 341	1 078	3 196	28 994	29,3%	31,9%	18,4%
Celkem v %	4,7%	15,3%	80,0%	3,2%	9,6%	87,2%	-	-	-

Zdroj dat: integrovaný portál MPSV ČR (on-line)

b/ podle profese

Nabídka VPM podle druhu pracovního úvazku závisí také na profesi, pro koho je určena. Jsou profese, u kterých jsou výhradně nabízené pouze nabídky na plný pracovní úvazek, u jiných profesí je nabídka pracovních úvazků mnohem variabilnější a třeba i v polovině případů je možnost zaměstnání na zkrácený úvazek.

Pro skupinu **zákonodárců a řídicích pracovníků** je nabídka zkrácených úvazků minimální. V 96 % požadují plný úvazek.

VPM pro skupinu **specialistů** nabízí absolventům v 74 % plné úvazky, ve 23 % plný nebo zkrácený a ve 3 % zkrácený úvazek. Zde nacházíme rozdíl mezi nabídkou VPM pro absolventy a pro ostatní zejména v tom, že vysoký podíl nabízených VPM pro absolventy nemá jasně definovaný pracovní úvazek a nabízí se zkrácený, případně plný. VPM pro specialisty ostatní jsou jasněji definované, jaký úvazek zaměstnavatelé na danou pracovní pozici požadují.

V nabídce VPM pro **technické a odborné pracovníky** jsou nejzřetelnější rozdíly z hlediska nabídky pro absolventy a nabídky VPM pro ostatní. Pouze 70 % nabídek pro absolventy je na plný úvazek, u ostatních nabídek je to až téměř v 90 %.

Vysoký podíl nabídky VPM na zkrácený úvazek pro absolventy škol je u profesí odborní pracovníci v oblasti pojišťovnictví, obchodní zástupci, nákupčí a obchodní makléři (62 % nabídek na plný úvazek) a zprostředkovatelé služeb (pouze 47 % nabídek na plný úvazek). Ze skupiny zprostředkovatelé služeb je nejvíce VPM pro obchodní referenty a u těch je pouze ve třetině případů nabídka na plný úvazek.

Úředníci - nabídka VPM na plný úvazek je tady celkově nízká, pouze v 62 % v případě absolventů a v 68 % u ostatních zájemců. **Ve srovnání s jinými profesními skupinami se zde nabízí nejvíce zkrácených úvazků.** Požadavek na zkrácený úvazek je přímo uveden v 15,6 % v případě absolventů a 17,4 % u ostatních nabídek. Ve zbylých nabídkách je možnost buď zkráceného, nebo plného úvazku (22 % v případě absolventů, 14 % u ostatních pracovníků).

Z hlediska konkrétních povolání je nejvíce nabídek VPM pro pracovníky informačních služeb a všeobecné administrativní pracovníky. Počet nabídek na plný úvazek je zde ale nízký, záleží také na konkrétní profesi. Např. nabídka VPM pro absolventy škol na pozice pracovníků v zákaznických kontaktních centrech, ale i na pozice všeobecných administrativních pracovníků nenabízí plný úvazek ani v polovině případů.

Ve struktuře nabídek VPM pro **pracovníky ve službách a prodeji** je v případě míst pro absolventy 72 %, v případě „ostatních“ 78 % nabídek na plný pracovní úvazek. Při pohledu do hloubky zde nalézáme rozdíly mezi jednotlivými profesemi.

V této skupině povolání je nejvíce nabídek určených pro absolventy v profesní skupině číšníků, servírek a barmanů, kdy nabídka na možnost zkráceného úvazku je až v 46 % na rozdíl od „ostatních“ pracovníku (s praxí), kdy se jim to nabízí pouze v 11 %.

Nabídka VPM pro absolventy ve skupině povolání **kvalifikovaní pracovníci v zemědělství, lesnictví a rybářství** je velice nízká (viz tab. 15).

Struktura nabídek VPM pro absolventy a „ostatní“ ve skupině povolání **řemeslníků a opravářů** je velice obdobná – oběma skupinám zájemců nabízejí téměř výhradně pracovní uplatnění na plný úvazek (v 96 %).

Platí to i pro její nejčetnější podskupinu nabídek VPM pro absolventy, tj. pro kováře, nástrojaře a příbuzné pracovníky.

Platí to samé, co pro předchozí skupinu povolání řemeslníků a opravářů. Nabídka VPM pro **obsahuje v 95 % požadavek na plný pracovní úvazek, a to i v případě, že nabízejí místo pro absolventy škol (pro ně dokonce v 98 %).** Možnost zaměstnat se na zkrácený úvazek je podle evidovaných VPM na ÚP pro tuto skupinu povolání velmi vzácná a pro absolventy škol téměř nedosažitelná.

Nabídka VPM podle pracovního úvazku pro **pomocné a nekvalifikované pracovníky** je různorodá a záleží, o jakou konkrétní profesi se jedná. Celkově je 67 % na plný úvazek, 21 % na zkrácený úvazek a dalších 12 % na zkrácený nebo plný úvazek.

Tabulka 15: Struktura VPM podle skupin povolání a druhu pracovního úvazku (16. 9. 2013)

	DRUH PRACOVNÍHO ÚVAZKU								
	VPM pro absolventy			VPM celkem			% VPM pro absolventy		
	plný	plný nebo zkrácený	zkrácený	plný	plný nebo zkrácený	zkrácený	plný	plný nebo zkrácený	zkrácený
Zákonodárci a řídicí pracovníci	71	7	2	592	19	7	12,0%	36,8%	28,6%
Specialisté	915	282	41	2 659	421	145	34,4%	67,0%	28,3%
Techničtí a odborní pracovníci	1 448	530	91	4 972	832	215	29,1%	63,7%	42,3%
Úředníci	583	211	147	1 497	401	380	38,9%	52,6%	38,7%
Pracovníci ve službách a prodeji	667	178	82	4 633	681	709	14,4%	26,1%	11,6%
Kval. prac. v zeměděl., lesn., ryb.	9			150	1	4	6,0%	0,0%	0,0%
Řemeslníci a opraváři	845	13	15	7 281	164	159	11,6%	7,9%	9,4%
Obsluha strojů a zařízení, montéři	364	4	3	4 325	117	121	8,4%	3,4%	2,5%
Pomocní a nekvalif. pracovníci	140	15	12	1 874	340	569	7,5%	4,4%	2,1%
Celkem	5 042	1 240	393	27 983	2 976	2 309	18,0%	41,7%	17,0%
Celkem v %	75,5%	18,6%	5,9%	84,1%	8,9%	6,9%	-	-	-

Zdroj dat: integrovaný portál MPSV ČR (on-line)

Podle druhu **pracovní smlouvy** se v evidenci nabídek VPM rozlišuje, zda se jedná o **dohodu o pracovní činnosti** (DPČ), **dohodu o provedení práce** (DPP) nebo o **hlavní pracovní poměr** (HPP). Z hlediska zpracování dat o absolventech by byla zajímavá analýza toho, o jaký pracovní poměr se jedná – zda na dobu určitou nebo neurčitou. Zejména u absolventů škol je v posledních letech (v době ekonomické recese) v zemích EU zaznamenán nárůst počtu smluv na dobu určitou²¹. Evidence nabídek VPM ale tuto informaci nezachycuje.

Z celkového počtu nabídek VPM pro absolventy škol je 80 % na hlavní pracovní poměr (5 341 nabídek), 15 % na dohodu o provedení práce (1 018 nabídek) a 5 % na dohodou o pracovní činnosti (316 nabídek). Z hlediska struktury je pro absolventy škol méně nabídek na hlavní pracovní poměr (80 %) ve srovnání s nabídkou pro ostatní, tj. už pracovníky s praxí (89 %). Smlouvy DPP a DPČ mohou posloužit jako přestupný most v období přechodu absolventů ze škol na trh práce. Jsou to ale smlouvy omezené (stanovený maximálně možný počet odpracovaných hodin).²²

Tabulka 16: Struktura VPM podle skupin povolání a druhu pracovní smlouvy (16. 9. 2013)

	DRUH PRACOVNÍ SMLOUVY								
	VPM pro absolventy			VPM celkem			% VPM pro absolventy		
	Dohoda o pracovní činnosti	Dohoda o provedení práce	Pracovní poměr	Dohoda o pracovní činnosti	Dohoda o provedení práce	Pracovní poměr	Dohoda o pracovní činnosti	Dohoda o provedení práce	Pracovní poměr
Zákonodárci a řídící pracovníci	1	5	74	3	58	557	33,3%	8,6%	13,3%
Specialisté	57	157	1 024	125	302	2 798	45,6%	52,0%	36,6%
Techničtí a odborní pracovníci	85	440	1 544	290	742	4 987	29,3%	59,3%	31,0%
Úředníci	8	250	683	25	454	1 799	32,0%	55,1%	38,0%
Pracovníci ve službách a prodeji	123	74	730	265	604	5 154	46,4%	12,3%	14,2%
Kval. prac. v zemědělství, lesn., ryb.			9	1	18	136	0,0%	0,0%	6,6%
Řemeslníci a opraváři	3	48	822	58	346	7 200	5,2%	13,9%	11,4%
Obsluha strojů a zařízení, montéři	1	24	346	89	162	4 312	1,1%	14,8%	8,0%
Pomocní a nekvalif. pracovníci	38	20	109	222	510	2 051	17,1%	3,9%	5,3%
Celkem	316	1 018	5 341	1 078	3 196	28 994	29,3%	31,9%	18,4%
Celkem v %	4,7%	15,3%	80,0%	3,2%	9,6%	87,2%	-	-	-

Zdroj dat: integrovaný portál MPSV ČR (on-line)

5.4. Analýza neobsazenosti evidovaných volných pracovních míst ÚP pro absolventy škol

Z celkového počtu VPM pro absolventy škol (6 675) je 84 % nabízených a neobsazených kratší dobu než 3 měsíce (zahrnuje i nabídky, u kterých je termín nástupu stanoven v blízké budoucnosti, ve většině případů od prvního v následujícím měsíci), dalších téměř 9 % 3 – 6 měsíců a 7,6 % více než půl roku.

a/ podle požadovaného vzdělání

Nejvíce nabídek VPM evidovaných ÚP je pro absolventy **středního vzdělání s výučním listem** (3 310 z celkového počtu 6 675). Největší podíl zde také mají nabídky VPM, které jsou velice aktuální a jsou nabízené dobu kratší než tři měsíce (81 %). Další téměř 20 % nabídek je v evidenci již déle než tři měsíce, 3,5 % dokonce déle než rok (viz tab. 17). Ve srovnání s nabídkou VPM pro jiné vzdělanostní kategorie je zde relativně více nabídek starších tří měsíců, u ostatních je tento podíl nabídek nižší.

Druhou nejčetnější skupinou nabídek VPM pro absolventy škol je pro absolventy úplného **středního odborného vzdělání s maturitní zkouškou (bez vyučení)**, 1 503. Pro

²¹ <http://www.eurofound.europa.eu/pubdocs/2013/771/cs/1/EF13771CS.pdf>

²² <http://www.jobs.cz/poradna/rady/moznosti-uplatneni/pracovni-smlouvy-a-druhy-uvazku/>

ně také většina nabídek není starší tří měsíců (85 %). Další část nabídek je nabízená a neobsazená 3 – 6 měsíců (8 %) a delší dobu než půl roku (téměř 7 %).

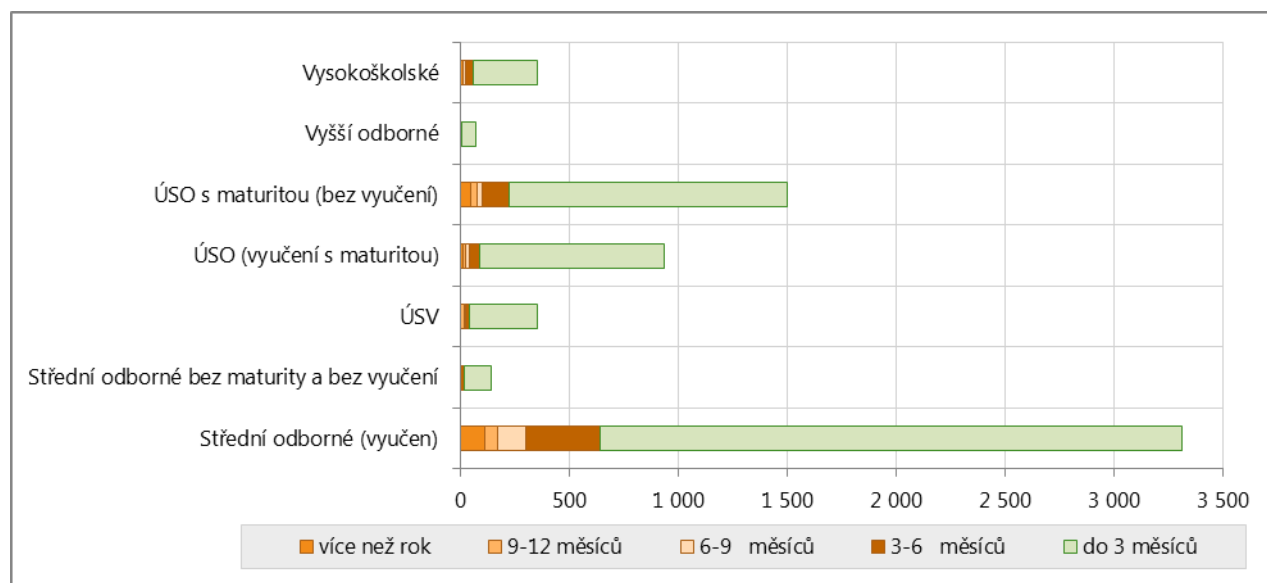
Tabulka 17: Struktura VPM pro absolventy podle požadovaného vzdělání a doby neobsazenosti

	VPM pro absolventy nabízených po dobu					počet VPM
	více než rok	9-12 měsíců	6-9 měsíců	3-6 měsíců	0-3 měsíce	
Základní a bez vzdělání	-	-	-	-	-	-
Nižší střední	-	-	-	-	-	-
Střední odborné (vyučen)	3,5%	1,7%	3,8%	10,3%	80,7%	3 310
Střední odborné bez maturity a bez vyučení	0,0%	1,4%	1,4%	10,3%	86,9%	145
ÚSV (gymnaziální)	0,6%	4,5%	2,3%	4,5%	88,1%	354
ÚSO (vyučení s maturitou)	1,4%	1,4%	2,0%	4,9%	90,3%	934
ÚSO s maturitou (bez vyučení)	3,3%	1,7%	1,7%	8,4%	85,0%	1 503
Vyšší odborné	1,4%	0,0%	6,8%	5,4%	86,5%	74
Vysokoškolské	3,1%	1,4%	3,1%	9,0%	83,4%	355
Celkový součet	2,9%	1,8%	2,9%	8,7%	83,7%	6 675

Zdroj dat: integrovaný portál MPSV ČR (on-line)

Třetí nejčetnější skupina nabídek VPM je určena absolventům středního odborného studia **s maturitní zkouškou a odborným výcvikem** (934). Nabídky pro tuto skupinu absolventů, ve srovnání s ostatními kategoriemi, zahrnují největší podíl těch, která jsou nabízená a prozatím neobsazená dobu kratší než 3 měsíce (90 %). Dalších 5 % nabídek VPM pro absolventy škol je neobsazených 3 až 6 měsíců a pouze 5 % je nabízených déle než půl roku a místo doposud nebylo obsazeno.

Graf 24: Počet VPM pro absolventy škol podle požadovaného vzdělání a doby neobsazenosti



Zdroj dat: integrovaný portál MPSV ČR (on-line)

b/ podle odvětví

Z odvětvového hlediska nejčetnější skupinou nabídek VPM pro absolventy je v odvětví **finance** (1 674). Z nich 82 % je poměrně hodně aktuálních a čerstvých, jsou nabízená a neobsazená po dobu kratší než 3 měsíce. Ostatní nabídky jsou tedy v evidenci již více než 3 měsíce, 6 % dokonce déle než jeden rok (větší podíl nabídek nabízených déle než rok je jenom v odvětví Obrana a ochrana).

Tabulka 18: Struktura VPM pro absolventy škol 16. 9. 2013 podle odvětví a doby neobsazenosti

	VPM pro absolventy nabízených po dobu					počet VPM
	více než rok	9-12 měsíců	6-9 měsíců	3-6 měsíců	0-3 měsíce	
Administrativa	0,7%	0,4%	1,9%	6,2%	90,8%	999
Doprava	0,7%	0,0%	0,0%	0,7%	98,7%	151
Finance	6,0%	3,9%	3,3%	4,9%	81,8%	1 674
Informační technologie	3,0%	1,2%	4,9%	3,7%	87,2%	164
Kultura a sport	0,0%	0,0%	0,0%	4,1%	95,9%	49
Management	4,1%	1,4%	4,1%	4,1%	86,5%	74
Obchod a cestovní ruch	1,8%	1,3%	1,4%	17,5%	78,0%	1 246
Obrana a ochrana	9,5%	0,0%	9,5%	23,8%	57,1%	105
Právo	0,0%	0,0%	9,1%	18,2%	72,7%	11
Služby	0,0%	16,5%	18,3%	11,9%	53,2%	109
Stavebnictví	2,3%	0,0%	0,0%	3,0%	94,7%	265
Věda a výzkum	0,0%	0,0%	3,1%	0,0%	96,9%	32
Výchova a vzdělávání	3,6%	0,0%	9,3%	20,0%	67,1%	140
Výroba a provoz	1,7%	0,5%	2,6%	5,2%	90,0%	1 262
Zdravotnictví	3,4%	1,2%	2,8%	16,7%	75,9%	323
Zemědělství a lesnictví	0,0%	0,0%	0,0%	0,0%	100,0%	13
neuv.	0,0%	3,4%	8,6%	19,0%	69,0%	58
Celkový součet	2,9%	1,8%	2,9%	8,7%	83,7%	6 675

Zdroj dat: integrovaný portál MPSV ČR (on-line)

Nabídky VPM pro absolventy v odvětví **výroba a provoz** (1 262) jsou ve velké míře velice aktuální – v 90 % jsou nabízené a neobsazené po dobu nejdéle 3 měsíců, dalších 5 % 3 až 6 měsíců a pouze 5 % nabídek je nabízeno více než půl roku.

V další větší skupině nabídek VPM pro absolventy škol v odvětví **obchod a cestovní ruch** (1 246) je až 78 %, které nejsou v nabídce déle než 3 měsíce. Dalších 17,5 % (ve srovnání s dalšími odvětvími, zejména těmi početnějšími, je to relativně vysoký podíl) je neobsazeno 3 až 6 měsíců, jenom 4,5 % déle než půl roku.

Ve skupině VPM z odvětví **administrativa** (999 nabídek pro absolventy škol) je 91 % z nich nabízených a neobsazených dobu kratší než 3 měsíce, dalších 6 % 3 až 6 měsíců. Pouze malá část nabídek je evidována a doposud neobsazena více než půl roku (3 %), což je spíše výjimečné.

Nabídka VPM ze **Zdravotnictví** (323 nabídek pro absolventy škol) zahrnuje v 76 % nabídek evidovaných nejdéle 3 měsíce, v 17 % je v nabídce již 3 až 6 měsíců a v 7 % více než půl roku.

6. Závěrečné shrnutí

Charakteristika trhu práce a struktura pracovní síly v ČR

Ve struktuře pracovní síly ve sledovaném období 2008 - 2013 se **podíl zaměstnaných mladých lidí ve věku 15 - 29 let snížil a podíl nezaměstnaných naopak zvýšil**. Mladí mají stále větší problémy uplatnit se na trhu práce a v konkurenci na trhu práce se staršími lidmi s praxí obstávají čím dál hůř. Zaměstnavatelé, pokud přijímají nového pracovníka, dávají více přednost člověku s praxí, než tomu bylo v době před ekonomickou krizí.

Vzdělání sehrává důležitou roli v možnostech uplatnění na trhu práce. **Ve struktuře zaměstnaných** mají nyní nejvyšší podíl ti se středním vzděláním s maturitou (37 %) a se středním vzděláním bez maturity (36 %), kteří ještě v roce 2008 měli nejvyšší podíl. Jejich podíl ale klesá na úkor **narůstajícího podílu vysokoškoláků (22 %)**. Vysokoškolské vzdělání do jisté míry představuje výhodu v možnostech uplatnění na trhu práce. Vysokoškolsky vzdělaní lidé vykazují nejnižší míru nezaměstnanosti. Navíc polovina z nezaměstnaných vysokoškolsky vzdělaných lidí nalezne uplatnění do půlroku, nové zaměstnaní si nalézají snadněji ve srovnání s ostatními. Nejhůře hledají uplatnění na trhu práce nezaměstnaní se základním vzděláním. Do půlroku nalezne uplatnění pouze čtvrtina z nich.

V profesní struktuře zaměstnaných klesá počet technických a odborných pracovníků a pracovníků obsluhujících stroje, zařízení a montérů. Naopak narůstá počet specialistů, ale také počet zákonodárců, řídících a vedoucích pracovníků.

Volná pracovní místa evidovaná úřady práce

Nabídka volných pracovních míst úzce souvisí s hospodářským vývojem. Po transformačním období nastalo pětileté období 2003 - 2008, kdy česká ekonomika rostla stabilně a velmi rychle. V důsledku příznivého vývoje ekonomiky a příchodu nových investorů se počet volných pracovních míst evidovaných ÚP navýšil na jeho historické maximum a počet nezaměstnaných poklesl. Příznivý vývoj byl **koncem roku 2008** přerušen obdobím ekonomické recese, která se rychle projevila v **poklesu počtu volných pracovních míst** a nárůstu počtu nezaměstnaných, tj. na jedno pracovní místo je více uchazečů, získání místa se stává mnohem složitějším procesem.

Obdobný vývoj lze sledovat i ve vývoji počtu volných pracovních míst evidovaných úřady práce pro absolventy a mladistvé. Jejich počet na přelomu let 2008/2009 prudce poklesl a od té doby zůstal na stejné úrovni. **Až v červenci 2013 je zaznamenán nárůst počtu nabídek.** Jedním z důvodů je zapojení úřadů práce k dalším zaměstnavatelům na realizaci projektu Odborná praxe pro mladé do 30 let. Projevuje se to i ve snížení počtu uchazečů na jedno volné pracovní místo – v prosinci 2012 připadlo na jedno místo 8,5 uchazečů z řad absolventů, v prosinci 2013 pouze 4,1 uchazečů (počet evidovaných nezaměstnaných absolventů se přitom mírně navýšil).

V nabídce ÚP ve vybraném analyzovaném dnu (16. 9. 2013) bylo zaznamenáno 33 268 nabízených volných pracovních míst. Největší podíl evidovaných volných míst byl pro hlavní skupinu povolání Řemeslníci a opraváři (7 604, 23 %), dále pak pro skupinu Pracovníci ve službách a prodeji (6 023, 18 %) a Techničtí a odborní pracovníci (6 019, 18 %).

Prvních deset nejčastěji se vyskytujících podskupin zaměstnání zahrnuje 43 % nabídek zaměstnání (VPM), což je značně nerovnoměrné rozložení. Mezi prvními deseti nejžádanějšími podskupinami zaměstnání (třetí úroveň klasifikace zaměstnání ISCO) jsou odborní pracovníci v oblasti pojišťovnictví, obchodní zástupci (2 436); následují pracovníci v oblasti ochrany a ostrahy (1 783); kováři, nástrojáři (1 752); řidiči nákladních automobilů, autobusů a tramvají (1 586); slévači, svářeči (1 548); řemeslníci a kvalifikovaní pracovníci hlavní stavební výroby (1 237, nejvíce zedníci); pracovníci informačních služeb (1 098, zejména operátoři telefonních panelů a pracovníci v zákaznických kontaktních centrech);

zprostředkovatelé služeb (984, zejména obchodní referenti, realitní makléři); technici ve fyzikálních a průmyslových oborech (969) a specialisté v oblasti financí (957).

Ve struktuře volných pracovních míst **vidovaných na ÚP mají nejvyšší zastoupení místa pro uchazeče s ukončeným středním vzděláním s výučním listem** (15 251 nabídek, 45,8 %), kteří mají zároveň vyšší míru nezaměstnanosti. Z nich nejvíce nabídek je pro Řemeslníky a opraváře, dále pro Pracovníky ve službách a prodeji a pro Obsluhu strojů a zařízení, montéry. Druhou nejčetnější skupinou nabídek volných míst jsou pro uchazeče se **základním vzděláním** (7 112 nabídek, 21,4 %), také s vysoce nadprůměrnou mírou nezaměstnanosti. Ve struktuře nabídek volných míst s požadavkem **středního odborného vzdělání s maturitou** (4 716 nabídek, 14,2 %) je nejvíce zastoupena nabídka pro Technické a odborné pracovníky, Specialisty a Úředníky. Relativně málo nabídek je pro **bakaláře a vysokoškolsky vzdělané lidi** (1 579, 4,7 %), nabídky jsou zejména pro Specialisty, Technické a odborné pracovníky a Řídící pracovníky.

Struktura volných pracovních míst pro absolventy škol

Pro absolventy škol je nejvíce vidovaných volných pracovních míst v odvětví financí. Zde je 1 674 nabízených míst vhodných pro absolventy škol (což je 44 % ze všech vidovaných nabídek pro odvětví financí). Nejvíce z nich je pro odborné pracovníky v oblasti pojišťovnictví, obchodní zástupce, nákupčí a obchodní makléře (998) a specialisty v oblasti financí, tj. finanční poradce a konzultanty (543).

Druhou největší skupinou nabídek volných pracovních míst pro absolventy škol je v odvětví **výroba a provoz** (1 262), zejména místa pro kováře, nástrojaře a příbuzné pracovníky (267) a techniky ve fyzikálních a průmyslových oborech (180). Vzhledem k tomu, že se jedná o odvětví s největším počtem nabídek volných pracovních míst (téměř třetina), je celkový podíl míst pro absolventy nízký (pouze 12,5 %). Třetí největší skupinou nabídek je pro odvětví **obchod a cestovní ruch** (1 246 je vhodných pro absolventy škol, což je 25 % ze všech). Nejvíce z nich bylo evidováno pro zprostředkovatele služeb (395, zejména obchodní referenti), a pro číšníky, servírky a barmany (260).

Z hlediska skupin povolání nejvíce nabídek volných pracovních míst pro absolventy škol je pro skupinu **Technických a odborných pracovníků** (2 069, pro absolventy je tedy třetina z nabízených míst pro tuto skupinu povolání), dále pro skupinu **Specialistů** (1 238, 38 %), **Úředníky** (941, 41 %, což je největší podíl nabízených míst pro absolventy) a **Pracovníky ve službách a prodeji** (927, 15 %).

Nízký podíl VPM pro absolventy škol je v nabídkách pro skupinu povolání **Kvalifikovaných pracovníků v zemědělství, lesnictví a rybářství** (podíl na zaměstnanosti i celková nabídka volných pracovních míst je nízká), **Pomocných a nekvalifikovaných pracovníků** (6 %) a pro **Obsluhu strojů a zařízení, montéry** (8 %).

Z celkového počtu nabídek **volných pracovních míst vidovaných ÚP pro absolventy škol je 80 % na hlavní pracovní poměr** (5 341 nabídek), 15 % na dohodu o provedení práce (1 018 nabídek) a 5 % na dohodou o pracovní činnosti (316 nabídek). Smlouvy DPP a DPČ mohou posloužit jako přestupný most v období přechodu absolventů ze škol na trh práce.

