

Shoda dosaženého vzdělání a vykonávaného zaměstnání – 2013

Mgr. Gabriela Doležalová

Praha 2014



Obsah

1. Úvodem	3
2. Obsah, cíle a metodika analýzy	3
2.1. Používané pojmy a klasifikace	4
3. Shoda získaného vzdělání a vykonávaného zaměstnání	5
3.1. Kritéria shody získaného vzdělání a vykonávaného zaměstnání.....	6
3.2. Celkové hodnocení shody získaného vzdělání a vykonávaného zaměstnání.....	7
3.3. Shoda získaného vzdělání a vykonávaného zaměstnání ve skupinách oborů.....	10
4. Shoda zaměstnání a vzdělání	22
4.1. Zaměstnání vykonávaná pracovníky, kteří jsou pro výkon dané činnosti vzdělání.....	22
4.2. Zaměstnání vykonávaná převážně pracovníky, kteří pro výkon dané činnosti nebyli vzdělání.....	25
4.3. Přehled zaměstnání, která nejčastěji vykonávají pracovníci připravení ve sledovaných skupinách oborů vzdělání	27
5. Vývoj dosažené shody získaného vzdělání a vykonávaného zaměstnání (2005, 2009 a 2013)	28
5.1. Hodnocení vývoje dosažené shody vykonávaného zaměstnání a získaného vzdělání podle dosažené úrovně vzdělání – vyučení a maturanti	29
5.2. Vývoj dosažené shody vykonávaného zaměstnání a získaného vzdělání v nejčetnějších oborech vzdělání	30
6. Závěrečné shrnutí	33
7. Přílohy	35

Shoda dosaženého vzdělání a vykonávaného zaměstnání – 2013

Mgr. Gabriela Doležalová

Vydal Národní ústav pro vzdělávání, školské poradenské zařízení a zařízení pro další vzdělávání pedagogických pracovníků, Praha 2014

© NÚV 2014

Korektura: oddělení pro informační a publikační činnost

1. Úvodem

Analytická studie Shoda dosaženého vzdělání a vykonávaného zaměstnání – 2013 přináší jednu z možností hodnocení problematiky uplatnění absolventů ve sféře práce. Ve studii se sleduje, do jaké míry je získané vzdělání uplatňováno v následném zaměstnání. Sledování probíhá ve dvou rovinách. V první jde o to, zda absolventi naleznou uplatnění v příslušném profesním oboru, a to jak z hlediska dosažené úrovně vzdělání, tak i z pohledu odborného zaměření. Ve druhé rovině sledujeme, jaké původní vzdělání mají pracovníci v jednotlivých zaměstnáních. Studie vychází z analýzy údajů získaných ve Výběrovém šetření pracovních sil (VŠPS) a navazuje na předešlá šetření v této problematice za roky 1996, 2001 a zejména za roky 2005 a 2009.

Analýza se věnuje určení shody získaného vzdělání a vykonávaného zaměstnání z hlediska odbornosti. Hodnocením shody posuzuje využití kvalifikace absolventů nejen z hlediska úrovně dosaženého vzdělání, ale i z hlediska vhodnosti absolvovaného vzdělání pro výkon příslušného zaměstnání. Pro hodnocení souladu mezi vzděláním a zaměstnáním je použita čtyřstupňová škála – úplná shoda, částečná shoda, dílčí neshoda a hrubá neshoda. Hodnocení se realizuje na více úrovních. Základní rozdělení je podle kategorií vzdělání na vyučené a maturanty středního odborného vzdělávání. Sleduje se úroveň shody zejména u absolventů do pěti let od ukončení vzdělávání (tj. ve věku 20–24 let) a výsledky se srovnávají s hodnotami všech ekonomicky aktivních lidí. Důležitý rozměr hodnocení podává i analýza stavu uplatnění absolventů vybraných skupin oborů vzdělání.

Zajímavé informace o uplatnění absolventů v jednotlivých zaměstnáních podává čtvrtá kapitola, která se věnuje zjišťování opačného vztahu, tj. jaké vzdělání mají pracovníci jednotlivých zaměstnání. Zajímalo nás, která zaměstnání jsou vykonávána pracovníky, kteří pro danou činnost byli připravováni, a která zaměstnání naopak pracovníky, kteří se pro výkon dané činnosti nepřipravovali.

Poslední část je věnována sledování vývoje dosažené shody získaného vzdělání a vykonávaného vzdělávání (2005, 2009 a 2013). Uvádí základní zjištěné tendence vývoje shody vzdělání a vykonávaného zaměstnání, a to v členění na vyučené a maturanty odborného vzdělávání. Pozornost je věnována absolventům škol a především hodnocení hrubé neshody, tj. podílů těch, kteří na svých pracovních pozicích vůbec neuplatňují své dosažené vzdělání.

2. Obsah, cíle a metodika analýzy

Jak již bylo zmíněno v úvodu, šetření shody získaného vzdělání a získaného zaměstnání má již jistou tradici. Do značné míry byla zachována stejná struktura analýzy, ve většině analýz byla použita stejná metodika (případně s malými změnami) a stejné kategorie na vymezení zájmových skupin obyvatelstva (to nebylo možné ve všech případech). Umožňuje nám to srovnání a sledování vývoje v této oblasti.

Datová základna vychází z Výběrového šetření pracovních sil (VŠPS). Ve sledovaném období se změnila kategorie úrovně vzdělání. Již v šetření dat za rok 2005 nám metodika sběru dat umožnila korektně zpracovat jenom dvě kategorie úrovně vzdělání – vyučené a maturanty v odborném vzdělávání (v terminologii předešlé studie „maturanti SOŠ a SOU“). Neumožnila nám vyjmout samostatnou kategorii vyučení s maturitou, jako tomu bylo v předchozích šetřeních. To platí i nadále, pro uvedené dvě kategorie pro přehlednost a čitelnost používáme zjednodušené názvy – „vyučení“ (odpovídají současnému stupni vzdělání „střední vzdělání s výučním listem“ – kategorie E+H) a „maturanti OV“ (odpovídají současnému stupni „střední vzdělání s maturitní zkouškou“, jde ovšem pouze o kategorie L0 a M – tedy odborné vzdělání).

Hodnocení shody získaného vzdělání a vykonávaného zaměstnání se provádí na stejné čtyřstupňové škále jako v předešlých šetřeních – úplná shoda, částečná shoda, dílčí neshoda a hrubá neshoda. Protože ve VŠPS není uváděn obor vzdělání, ale pouze skupina

oborů vzdělání respondentů, můžeme shodu vzdělání a zaměstnání hodnotit pouze tak, že je za zaměstnání, pro které je absolvent připravován, považováno takové, které koresponduje alespoň s jedním oborem vzdělání vyskytujícím se v dané skupině oborů.

Vyhodnocení shody dosaženého vzdělání (přípravy ve skupině oborů) a vykonávaných zaměstnání bylo podle jednotné metodiky provedeno odbornými pracovníky NÚV (garanty oborů vzdělání), a to samostatně pro každou uvedenou skupinu oborů. Znamená to, že posouzení zejména v oblasti úplné shody či hrubé neshody je individuální z hlediska skupiny oborů. Stejná vykonávaná zaměstnání jsou hodnocena podle faktické úrovně shody vzdělání a zaměstnání, tedy z hlediska možnosti využití vzdělání absolventa.

Cíle analýzy:

- získání informací o uplatnění absolventů středoškolského odborného vzdělávání z hlediska shody získaného vzdělání (kvalifikace) a vykonávaného zaměstnání podle kategorií vzdělání v jednotlivých skupinách oborů vzdělání,
- doplnit analýzu o informace z rozřídění zaměstnání na ta, které jsou vykonávaná v převažující míře pracovníky připravenými pro příslušnou práci, a naopak ta, která jsou vykonávaná pracovníky, kteří se pro výkon příslušné činnosti nepřipravovali,
- získání náhledu do vývoje hodnocení shody získaného vzdělání a vykonávaného zaměstnání (2005 až 2013).

Nejvýše dosažené vzdělání členíme:

- **podle úrovně dosaženého vzdělání** – vyučení a maturanti OV
- **podle skupin oborů vzdělání** – vybrané skupiny oborů

Strojírenství a strojírenská výroba	STRO
Elektrotechnika, telekomunikace, výpočetní technika	ELEKT
Technická chemie a chemie silikátů	CHEMIE
Hornictví, těžební průmysl	HORN
Potravinářství a potravinářská chemie	POTR
Textilní výroba, oděvnictví, kožedělná a obuvnická výroba	TEXKUŽ
Stavebnictví, geodézie a kartografie	STAV
Zemědělství, lesnictví a rybářství	ZEMĚ
Zdravotnictví	ZDRA
Vzdělávání učitelů a pedagogické vědy	PEDA
Umění a užité umění	UMĚNÍ
Ekonomika a administrativa	EKON
Obchod (provoz, sklad, prodavači)	OBCH
Gastronomie, hotelnictví a turismus	GASTR
Osobní a provozní služby	SLUŽ

Podle věku rozlišujeme tři věkové kategorie absolventů:

- **20 až 24 let**, tj. přibližně do 5 let po absolvování střední školy,
- **25 až 29 let**, tj. přibližně od 5 do 10 let po absolvování střední školy (přibližně do 5 let po absolvování vysoké školy),
- **všichni ekonomicky aktivní obyvatelé** (zaměstnaní a nezaměstnaní), tj. získáme přehled o celkovém rozložení pracovníků.

2.1. Používané pojmy a klasifikace

Pojmy:

- **absolvent** – v publikaci často používáme termín **absolvent**, který není jednoznačně definován. Obecněji se dá za absolventa nějakého oboru považovat každý, kdo ukončí vzdělávání v daném oboru. V šetření zaměřujeme pozornost hlavně na uplatnění mladých lidí, z toho důvodu je absolvent chápán spíše jako mladý člověk do pěti let od ukončení

vzdělávání, tj. ve věku 20–24 let u středoškoláků a 25–29 let u vysokoškoláků (těm se věnujeme jenom okrajově).

Analýza tedy zahrnuje ve věkové kategorii 20–24 let absolventy s maturitou, kteří ukončili studium v letech 2008 až 2012, a vyučené, kteří ukončili přípravu v letech 2007 až 2011 (v obou případech s minimálně ročním rozptylem). Hodnotí se přitom zaměstnání, které vykonávali v roce 2013. U nezaměstnaných se vychází z posledního vykonávaného zaměstnání. Absolventi, kteří dosud nepracovali, nejsou předmětem šetření.

- **EAO - obyvatelé ekonomicky aktivní, tj. pracovní síla** – jednotlivci, kteří dosáhli minimálně patnácti let věku a současně splňují kritéria, na jejichž základě mohou být zařazeni mezi **zaměstnané** či **nezaměstnané**. Ostatní obyvatelé (děti, studenti denního studia, důchodci, ženy v domácnosti atp.) nejsou zařazeni mezi pracovní sílu.

- **nezaměstnanost** – je projevem nerovnováhy na trhu práce. Jde o stav, kdy nabídka práce převládá nad poptávkou práce. Lidé mají zájem o práci, ale na trhu práce je jí nedostatek. Vzniká poklesem potřeby pracovních sil v důsledku ekonomických problémů firmy, odvětví nebo ekonomiky či snížením poptávky po určité kvalifikaci.¹ Nezaměstnanost není jevem, který by ovlivňoval pouze ekonomiku země, ale zasahuje do celé společnosti svými sociálními dopady.² Ukazatelem nezaměstnanosti je pak míra nezaměstnanosti, resp. podíl nezaměstnaných osob.

Klasifikace:

Pro hodnocení **profesní struktury** byla využita jako základ **Klasifikace CZ-ISCO**, která vychází z metodických principů mezinárodní klasifikace ISCO-08. Je založena na dvou hlavních principech, kterými jsou druh vykonávané práce (pracovní místo) a úroveň dovedností. Zaměstnání, jež vyžadují vykonávání stejných úkolů, by měla být vždy zaříděna na stejném místě, i když se požadované formální vzdělání nebo kvalifikace konkrétního zaměstnance mohou mezi jednotlivými zeměmi i mezi jednotlivými osobami lišit. Klasifikaci ISCO používá MPSV i Český statistický úřad a zahrnuje 10 hlavních skupin povolání.

Při hodnocení vzdělání pracovníků se vycházelo z **Nařízení vlády o soustavě oborů vzdělání v základním, středním a vyšším odborném vzdělávání**, které uvádí soustavu oborů, vč. skupin oborů a kategorií vzdělání. Obor vzdělání je uváděn jako „Studijní obor“, nebo „kód oboru“. Např. „nástrojař, nástrojařské práce“ se označuje kódem 23-52/H, kde 2 je kód hlavní skupiny (Technické vědy a nauky), 23 je kód skupiny (Strojírenství a strojírenská výroba) a H je kategorie dosaženého vzdělání (střední odborné vzdělání s výučním listem).

Vzhledem k tomu, že pracujeme s daty z VŠPS, uvádějícími přepočtené skutečné počty osob ze sledovaného vzorku, není možné korektní porovnání a detailnější zpracování. Základní nevýhoda výběrových šetření tkví v tom, že se nešetří celá populace, ale pouze její zlomek a na základě statistických metod jsou pak zjištěná data zobecněna na celou populaci. Není tedy možné ani sledovat vývoj shody vykonávaného zaměstnání a získaného vzdělání „osob“. Ve studii se proto více orientujeme na procentní podíly (%) a absolutním hodnotám věnujeme menší pozornost.

3. Shoda získaného vzdělání a vykonávaného zaměstnání

Shoda získaného vzdělání a vykonávaného zaměstnání je hodnocena z hlediska odbornosti získaného vzdělání. Hodnocení z **hlediska odbornosti** znamená, že budeme zjišťovat využití kvalifikace absolventů nejenom z hlediska úrovně dosaženého vzdělání, ale i z hlediska vhodnosti absolvovaného vzdělání pro výkon příslušného zaměstnání.

¹ JANDOUREK, Jan. *Slovník sociologických pojmů. 610 hesel.* 1. vydání. Praha: Grada Publishing, 2012, s. 169.

² http://is.muni.cz/th/384616/esf_m/Diplomova_prace.pdf

3.1. Kritéria shody získaného vzdělání a vykonávaného zaměstnání

Rozhodování o způsobu hodnocení shody získaného vzdělání a vykonávaného zaměstnání je ovlivněno možnostmi, které nám poskytují získaná vstupní data. Vstupními daty jsou výsledky z Výběrového šetření pracovních sil ČR (VŠPS) zpracované Českým statistickým úřadem (ČSÚ). Hodnoceni jsou pouze absolventi středního vzdělání ze skupin oborů s většími počty absolventů. Vzhledem k malým počtům vysokoškolsky vzdělaných absolventů (omezenou velikostí souboru VŠPS) nelze výsledky pro vysokoškoláky zpracovat.

Výstupní data VŠPS poskytují podrobnou identifikaci vykonávaného zaměstnání – klasifikace zaměstnání ISCO na čtvrté úrovni poskytla do našeho vzorku téměř 400 druhů zaměstnání. V předchozích šetřeních byla používána klasifikace KZAM, která pak byla nahrazena klasifikací ISCO. Jednotlivé druhy zaměstnání tak nejsou zcela srovnatelné s přechozími výstupy.

Vzdělání pracovníků podle nařízení vlády o soustavě oborů vzdělání v základním, středním a vyšším odborném vzdělávání zahrnuje asi 31 skupin oborů vzdělání. Pro účel našeho hodnocení byly vybrány jenom některé z nich. Některé skupiny používané ve VŠPS byly spojeny, aby výstup pro oblast středních škol byl srovnatelný se skupinami oborů, které jsou běžné v našem školství (seznam skupin oborů, včetně použitých zkratk, které jsou zahrnuty do hodnocení shody, je uveden v kapitole 2).

V důsledku toho, že ve VŠPS není uváděn obor vzdělání, ale pouze skupina oborů vzdělání respondentů, můžeme **shodu mezi dosaženým vzděláním a vykonávaným zaměstnáním hodnotit pouze tak, že za zaměstnání, pro které je absolvent připravován, je považováno takové, které koresponduje alespoň s jedním oborem vzdělání vyskytujícím se v dané skupině oborů³.**

Pro hodnocení souladu mezi vzděláním a zaměstnáním byla použita stejná čtyřstupňová škála jako v předešlých šetřeních v roce 2001, 2005 a 2009. Kritéria hodnocení byla vyjádřena následovně:

A – úplná shoda – absolvent byl pro uvedenou činnost (práci) v některém z oborů skupiny přímo připravován.

B – částečná shoda – absolvent nebyl připravován přímo pro uvedenou činnost (práci), ale jeho uplatnění v dané činnosti je značně logické (odpovídající neboli přiměřené – např. absolvent skupiny strojírenství pracuje jako důlní či hutní technik).

C – dílčí neshoda – absolvent nebyl připravován pro uvedenou činnost (práci) v žádném oboru skupiny, ale jeho uplatnění v dané činnosti lze alespoň vzdáleně akceptovat, není v protikladném vztahu s jeho přípravou (absolvent skupiny strojírenství, stavebnictví apod. oborů SOŠ pracuje jako obchodní agent, celník apod. – lze předpokládat, že toto uplatnění poskytuje alespoň v části případů možnost dílčího uplatnění získaných znalostí a dovedností).

D – hrubá neshoda – uplatnění absolventa v dané činnosti (práci) je v protikladu s jeho přípravou, absolvent vůbec nevyužívá svou kvalifikaci, v této činnosti nemá co pohledávat (např. absolvent skupiny strojírenství nebo stavebnictví pracuje jako barman, kuchař či jako sekretářka).

³ V rámci skupiny oborů získávají žáci nejen výrazný společný základ všeobecného vzdělání, ale i odborné složky vzdělání, takže lze tento přístup považovat za přijatelný.

Pro sjednocení náhledu jednotlivých hodnotitelů byla stanovena další upřesnění:

- ❖ je-li vykonávána dělnická práce, která odpovídá skupině oborů (vyučený by měl zařazení A),
 - pak absolvent středního odborného vzdělání s MZ dostává hodnocení:
 - B – za předpokladu, že uvedená práce je náročnější na kvalifikaci,
 - C – když k výkonu této dělnické práce není vyšší úroveň vzdělání potřebná;
- ❖ je-li vykonávána práce určená pro pracovníka s maturitou odpovídající skupině oborů (hodnocení A), pak pokud ji vykonává pracovník vyučený, dostává hodnocení B;
- ❖ pokud absolvent vykonává práci ředitele či vedoucího,
 - je-li oborová shoda a vzdělání s maturitou, pak je absolvent hodnocen A, vyučený má C,
 - není-li oborová shoda, dostává absolvent s maturitou C (je alespoň částečně připravován pro řízení), vyučený dostává hodnocení D;
- ❖ úředníci ve vztahu k výrobě – pokud jsou pouze vyučeni, jsou hodnoceni obvykle C, s výjimkou dílenských plánovačů, kteří jsou hodnoceni B;
- ❖ uplatnění v zaměstnání prodavač ve stáncích se hodnotí stupněm D (kromě vyučených prodavačů, kteří i zde mají A), v zaměstnání prodavač v obchodě se hodnotí podle možnosti využití vzdělání v dané skupině oborů;
- ❖ uplatnění jako řidiči – hodnotí se D, kromě alespoň částečné oborové shody – tj. např. vyučení strojaři A, odstupňovaně některé další skupiny oborů (zemědělci – hodnotíme B), absolventi ze skupin textil-oděv, stavebnictví apod. – pokud pracují jako řidiči, jsou hodnoceni D. Pokud dělají řidiče absolventi s maturitou, jsou hodnoceni lépe než D jen výjimečně (např. řidič speciálních vozidel – C).

Vyhodnocení shody dosaženého vzdělání (přípravy ve skupině oborů) a vykonávaného zaměstnání bylo podle jednotné metodiky provedeno odbornými pracovníky NÚV (garanty oborů vzdělání), a to samostatně pro každou uvedenou skupinu oborů, vždy minimálně dvěma pracovníky. Znamená to, že posouzení zejména v oblasti úplné shody či hrubé neshody je individuální z hlediska skupiny oborů. Stejná vykonávaná zaměstnání (např. řidič, prodavač) jsou hodnocena podle faktické úrovně shody vzdělání a zaměstnání, tedy z hlediska možnosti využití vzdělání absolventa.

Z uvedených definic shody je zřejmé, že i při použití čtyřstupňové škály je výrazný rozdíl mezi prvními třemi hodnotami škály (A, B, C), kdy absolvované vzdělání je vhodné (i když jenom částečně) pro výkon daného zaměstnání, a hodnocením D – **hrubá neshoda, kdy získané vzdělání není využito a naprosto neodpovídá práci, kterou absolvent vykonává.**

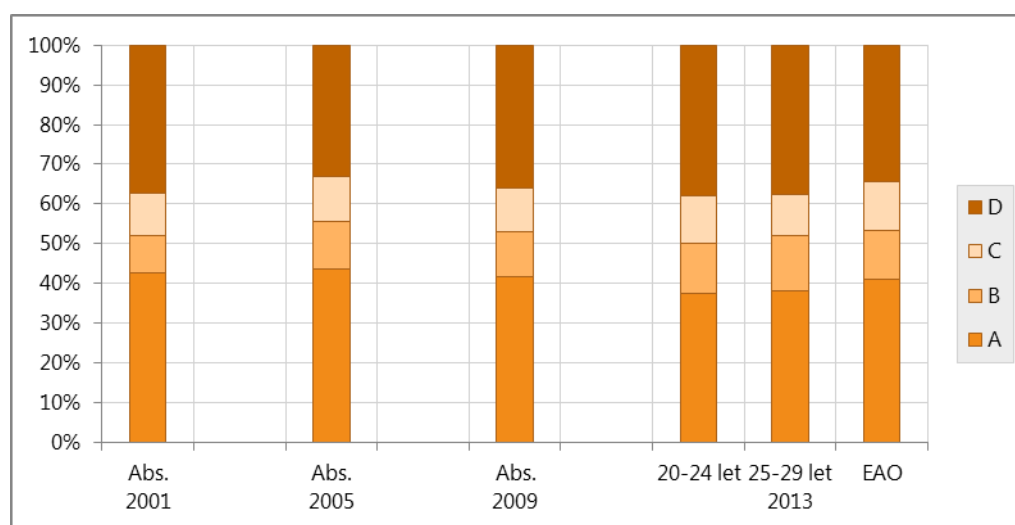
Používáme stejnou metodologii jako u předešlých šetření z důvodu lepší možnosti **srovnávání výsledků získaných v šetřeních** zpracovaných za rok 2001, 2005 a 2009. Srovnání však skýtá řadu nedostatků a problémů. Významnou změnou pro sledování shody je změna počtu kategorií vzdělání. V roce 2001 byly sledovány tři kategorie – vyučení, vyučení s maturitou a SOŠ. Český statistický úřad však pozměnil metodiku a VŠPS v roce 2005 už nerozlišuje kategorii vyučení s maturitou, hodnoceny byly jenom dvě kategorie – „**vyučení**“ a „**maturanti OV**“. Nyní je v platnosti nová terminologie a ta nám umožňuje použití těchto zkratk – „vyučení“ (absolventi středního vzdělání s výučním listem – kateg. E+H), „maturanti OV“ (absolventi středního vzdělávání s MZ a odborným výcvikem – kateg. L0 a absolventi středního vzdělávání s MZ – kateg. M).

3.2. Celkové hodnocení shody získaného vzdělání a vykonávaného zaměstnání

Tato část kapitoly se zabývá hodnocením shody získaného vzdělání a vykonávaného zaměstnání absolventů středního odborného vzdělávání v celkovém pohledu. V první části je hodnocení provedeno jenom podle věku pro věkové kategorie 20–24letí, 25–29letí a všichni EAO, a to za celek, tj. nerozlišuje se dosažené střední vzdělání (obr. 1). V další části je uvedeno i hodnocení v rozlišení podle kategorie dosaženého středního vzdělání (obr. 2). Pro možnost srovnání z hlediska vývoje jsou zde uvedeny i výsledné hodnoty za všechny absolventy (20–29leté) z předešlých šetření v roce 2001, 2005 a 2009.

Rozlišujeme čtyři úrovně dosažené shody získaného vzdělání a vykonávaného zaměstnání – úplná shoda, částečná shoda, dílčí neshoda a hrubá neshoda. **Při hodnocení se zaměříme především na dvě hraniční kategorie, tj. úplnou shodu a hrubou neshodu.** Výstupy z hodnocení shody v roce 2013 ukazují, že ze všech sledovaných EAO s ukončeným středním vzděláním (vyučení a maturanti OV) jich **41 % pracuje na pozicích v úplné shodě** se svým dosaženým vzděláním, dalších 12 % v částečné shodě (tj. využívá svoji kvalifikaci jenom částečně) a 13 % v dílčí neshodě. Poměrně vysoký, **34%** podíl EAO s ukončeným středním vzděláním **pracuje na pozicích, které lze hodnotit, že jsou v hrubé neshodě se získanou kvalifikací a vzděláním** (tj. absolventi dokončené vzdělání a kvalifikaci ze středního odborného vzdělání ve svém zaměstnání vůbec nevyužívají).

Obrázek 1: Celkové hodnocení shody absolventů středního odborného vzdělávání a všech EAO (2001, 2005, 2009 a 2013; v %)



A – úplná shoda, B – částečná shoda, C – dílčí neshoda, D – hrubá neshoda

Srovnávání situace shody vzdělání a zaměstnání podle věku přináší zajímavá zjištění. Absolventi obou věkových kategorií (20–24letí i 25–29letí) se ve srovnání se všemi EAO uplatnili více na pozicích, které lze hodnotit tak, že jsou v hrubé neshodě se získaným vzděláním. A naopak méně jich pracuje na pozicích, které jsou v úplné shodě s jejich vzděláním, ale také na pozicích, které jsou v dílčí neshodě. Lze říci, že rozdíly mezi mladými absolventy a všemi EAO jsou v řádu několika procentních bodů.

Z hlediska vývoje shody získaného vzdělání a vykonávaného zaměstnání je zajímavé srovnání s rokem 2001⁴ ve dvou hlavních kategoriích hodnocení shody – úplné shody a hrubé neshody. Podíl mladých lidí (20–29 let), kteří pracují na pozicích vyhodnocených tak, že jsou v úplné shodě se získaným vzděláním, v daném zkoumaném období 2001 až 2013 poklesl na úroveň 38 %, a to zejména v posledním čtyřletém období. U hrubé neshody se v dlouhodobém vývoji odrážejí vlivy ekonomické a hospodářské – podíl 20–29letých, kteří pracují na pozicích v hrubé neshodě se svým získaným vzděláním, se opětovně navýšil na 38 % (v roce 2005 jenom 33 %). Vývoj podílu ve dvou hlavních kategoriích hodnocení shody tedy naznačuje spíše negativní směr ve vývoji uplatnění absolventů středního odborného vzdělávání z hlediska využití jejich kvalifikace a získaného vzdělání při uplatnění na trhu práce. Potvrzují to i výsledky analýz nezaměstnanosti absolventů škol – počet nezaměstnaných i míra nezaměstnanosti po roce 2008 stoupla, určité tendence k zlepšení situace jsou patrné až v posledním roce.⁵

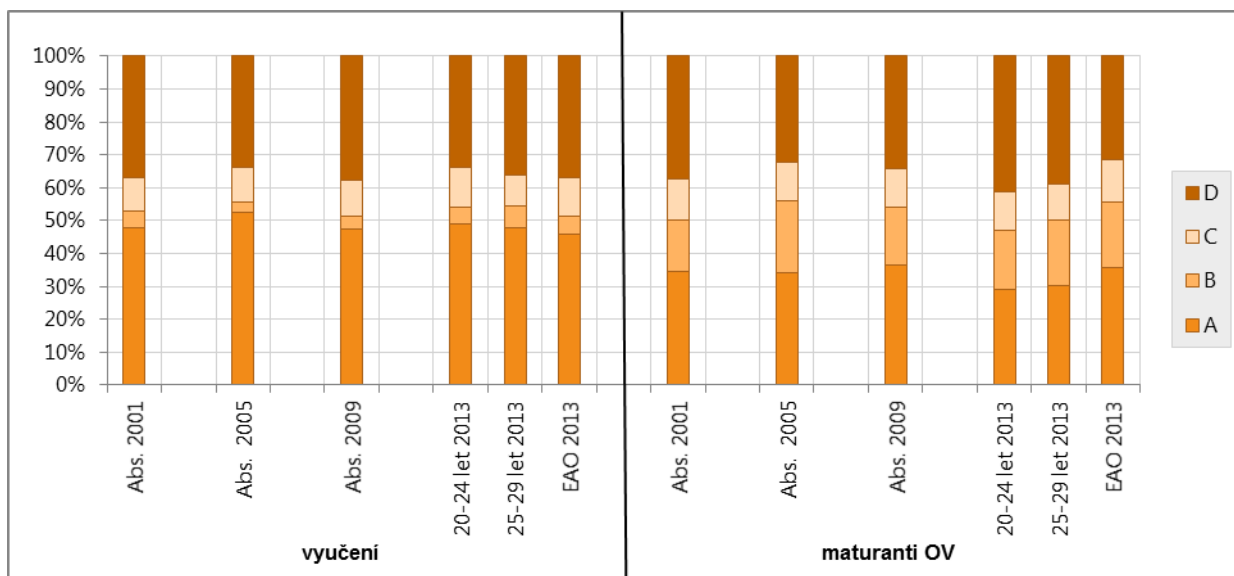
⁴ Na tomto místě je ale potřeba upozornit na to, že hodnocení shody od roku 2005 nezahrnuje úplně stejnou skupinu lidí, jako tomu bylo v roce 2001 (viz kap. 2). Odlišnosti nelze považovat za zcela zásadní, což do značné míry vyplývá i z velikosti zkoumaného vzorku. Ve velké skupině, kterou skupina všech EAO určitě je, se hodnoty meziročně mění menší dynamikou než v rozčlenění na menší skupiny.

⁵ Úlovec, M., Vojtěch, J.: *Nezaměstnanost absolventů škol se středním a vyšším odborným vzděláním – 2014*. Praha, NÚV, 2014. Dostupné na: <http://www.infoabsolvent.cz/Temata/PublikaceAbsolventi?Stranka=9-0-97>

Rozdělení absolventů **podle kategorií vzdělání** přináší další rozměr našemu hodnocení shody získaného vzdělání a vykonávaného zaměstnání (obr. 2). Mezi maturanty a vyučenými jsou výrazné rozdíly zejména ve dvou kategoriích – úplné shody a částečné shody. V další důležité kategorii, hrubé neshodě, jsou na tom v řadách mladých lidí (20–29letých) o něco hůře maturanti OV ve srovnání s vyučenými, ale ve srovnání všech (EAO) to neplatí, situace je naopak obrácená.

Vyučení ve všech věkových kategoriích dosahují vysoké úrovně **úplné shody** (46 %), zřetelně vyšší než maturanti OV (35 %). V řadách maturantů OV je vysoký podíl těch, kteří jsou se svou pracovní pozicí zařazeni pouze do **částečné shody** (20 %)⁶. V součtu všech, co se jejich získané vzdělání shoduje (alespoň částečně) s vykonávaným zaměstnáním, jsou na tom maturanti OV o něco lépe (55 %) ve srovnání s vyučenými (51 %). Je to dáno tím, že obory středního odborného vzdělání jsou koncipovány se širokým odborným základem a umožňují kvalifikované uplatnění absolventů v zaměstnáních s volnější vazbou na konkrétní obor vzdělání, proto je mnohem vyšší podíl těch, kteří spadají do kategorie částečné shody, u maturantů OV než u vyučených. Obory středního vzdělání s výučným listem naopak připravují absolventy pro jedno či několik konkrétních povolání a často jsou při přijímání do zaměstnání rozlišovány ještě užší kvalifikace, než které odpovídají vzdělání. Je nutné si uvědomit, že pokud bychom shodu zjišťovali uvnitř skupin oborů, tak podíl absolventů s úplnou shodou by byl mnohem nižší. Například ve strojírenských učebních oborech je výrazný rozdíl mezi přípravou automechanika a obráběče, a vzájemné zastoupení by tak neodpovídalo úplné shodě. Skutečné hodnoty úplné shody zejména u vyučených jsou tedy nižší.

Obrázek 2: Celkové hodnocení shody absolventů středního odborného vzdělávání a všech EAO podle kategorií vzdělání (2001, 2005, 2009, 2013; v %)



A – úplná shoda, B – částečná shoda, C – dílčí neshoda, D – hrubá neshoda

Úroveň **hrubé neshody** absolventů je u obou kategorií vzdělání vysoká – u vyučených až 35 % a u maturantů 38 % pracuje na pozicích, které vůbec neodpovídají jejich dosaženému vzdělání, nenacházíme tam oborovou ani jinou shodu. Absolvent tedy nevyužívá své získané kvalifikace. U vyučených ve srovnání s hodnocením shody v roce 2001 nedošlo k velkým změnám. U maturantů OV je to ale jinak. V posledním období nastala výraznější změna k horšímu – narostl podíl těch, které lze zařadit do hrubé neshody, a klesl podíl těch, které zařazujeme do úplné shody.

⁶ Absolvent není přímo pro uvedenou činnost připravován, ale jeho uplatnění v dané činnosti je odpovídající – např. absolvent strojírenství pracuje jako hutní technik.

Vysoké hodnoty hrubé neshody na jedné straně poukazují na nesoulad mezi strukturou i objemy absolventů a strukturou trhu práce, na druhé straně mohou být důsledkem nevhodné volby vzdělávací dráhy a následně i povolání. Vliv má i možnost nalézt odpovídající zaměstnání či spokojenost absolventa s pracovními a finančními podmínkami zaměstnání. Vysoké hodnoty však ukazují i na adaptabilitu a flexibilitu absolventů. Vede to k úvahám o změnách ve vzdělávacím systému a přípravě absolventů na výkon svého povolání. Zároveň k potřebě informovat potenciální studenty jednotlivých oborů o možnostech uplatnění a problémech s tím souvisejících, aby jejich rozhodnutí studovat daný obor bylo zváženo i s ohledem na budoucnost a možnosti jejich uplatnění po ukončení studia.

Pokud hodnocení shody získaného vzdělání a vykonávaného zaměstnání shrneme:

Vyučení – dosahují poměrně vysokých hodnot **úplné shody (46 %)**, na druhé straně je vysoký také podíl těch, kteří pracují v **hrubé neshodě** se svým získaným vzděláním (**37 %**). Jenom malá část vyučených absolventů pracuje na pozicích, které jsou mezi tím, na pozicích, které částečně nebo okrajově souvisejí s dosaženým středním vzděláním. Mezi mladými absolventy (20–24 a 25–29 let) a celkem vyučených EAO jsou jenom malé rozdíly, navíc mladí se v o něco větší míře uplatňují v zaměstnáních, které jsou v úplné shodě s jejich získaným vzděláním.

Maturanti OV – uplatňují se v souladu se svou úrovní dosaženého vzdělání a se svou kvalifikací v **úplné shodě** jenom v **36 %**, ovšem vysoký podíl maturantů OV se uplatňuje na pozicích, které je zařazují do kategorie **částečné shody (20 %)**, což je umožněno širší přípravou v maturitních oborech středního odborného vzdělání. **Hrubou neshodu** vzdělání a zaměstnání vykazuje **31 %** všech maturantů OV. Mladí absolventi ve věku 20–24 i 25–29 let jsou na tom ale značně hůře (zejména v kategorii hrubé neshody). Také ve srovnání s mladými absolventy s výučním listem je jejich pozice horší – značně méně se jich uplatnilo v zaměstnání, které by bylo v úplné shodě se získaným vzděláním a kvalifikací. Zdá se, že i absolventi maturitních oborů středního odborného vzdělání nemají zrovna lehkou pozici na trhu práce, pokud mají zájem o uplatnění v oboru. Situace se podle srovnání s předešlými lety v posledním období pod vlivem ekonomické krize zhoršila.

Uvedené hodnocení shody získaného vzdělání a vykonávaného zaměstnání poskytuje přehled o absolventech středního odborného vzdělávání jako celku. Mezi jednotlivými skupinami oborů vzdělání se však vyskytují výrazné rozdíly. Proto se dále budeme zabývat podrobnějším hodnocením podle jednotlivých skupin oborů vzdělání. Vzhledem k možnostem statistického zpracování a původu dat (z VŠPS) se nemůžeme podrobněji zabývat skupinami s malým počtem absolventů (to se projeví tím, že v některých věkových kategoriích v grafech jsou vynechány sloupce pro určité skupiny oborů – např. u vyučených chybí skupina chemických oborů).

3.3. Shoda získaného vzdělání a vykonávaného zaměstnání ve skupinách oborů

Stěžejní částí této práce je tato kapitola, věnovaná hodnocení shody získaného vzdělání a vykonávaného zaměstnání ve struktuře skupin oborů. Přináší informace o míře uplatnění kvalifikace vyučených a maturantů, o jejich podílech v jednotlivých stupních škály shody – úplná shoda, částečná shoda, dílčí neshoda a hrubá neshoda. Podílové vyjádření umožňuje analýzu stavu uplatnění absolventů v dané skupině, ale také srovnávání mezi jednotlivými skupinami oborů. Korektnost propočtů souvisí s velikostí vzorku a počtem absolventů. Hodnocení nelze provést ve všech skupinách oborů, skupiny s malým podílem pracovníků je nutné pominout (nelze je adekvátně zpracovat a vyhodnotit vzhledem k charakteru dat). **Bližší se budeme zabývat pouze skupinami oborů vzdělání s vysokým počtem absolventů, pozornost budeme věnovat zejména nejlepším, či naopak nejhorším stavům shody dosaženého vzdělání a vykonávaného zaměstnání.** Porovnávána bude situace mladých pracovníků (absolventů) s celkovou pracovní silou, tj. EAO.

Mnoho zajímavých údajů lze nalézt v grafickém znázornění na konci kapitoly, které umožňuje provést také vlastní srovnání. Grafy na obr. 3 uvádějí podílové rozložení hodnot shody, což umožňuje porovnání situace v jednotlivých skupinách oborů. Na obr. 4 jsou uvedeny absolutní počty pracovníků vystudovaných v daných skupinách oborů, což dává představu o skutečném zastoupení jednotlivých skupin oborů vzdělání.

Hodnocení shody u vyučených

Úplná shoda:

Úplné shody získaného vzdělání a vykonávaného zaměstnání je dosaženo tehdy, když byl absolvent pro vykonávanou činnost v zaměstnání v některém z oborů příslušné skupiny přímo připravován.

Vyučení dosahují vyšší míry úplné shody než maturanti OV. Ze skupiny všech EAO je podíl těch s úplnou shodou vzdělání a zaměstnání **46 %**, u mladých absolventů ve věku 20–24 let až 49 %, ve věku 25–29 let 48 %. V jednotlivých skupinách oborů jsou hodnoty dosažené úplné shody do značné míry rozdílné.

Nejvýznamnější skupinou oborů vzdělání u vyučených je **Strojírenství a strojírenská výroba** – třetina všech EAO s ukončeným středním vzděláním s výučním listem patří do této skupiny oborů, u absolventů je tento podíl stejný. Vyučení z této skupiny oborů mají vysokou míru úplné shody – 57 %, 25–29letí absolventi dokonce 66 % (nejvíce ze sledovaných skupin vzdělání). Mají zároveň nízké podíly v dalších stupních škály hodnocení shody – částečné shody, dílčí neshody a ve hrubé neshodě jsou rekordmani – mají ji nejnížší ze všech hodnocených oborů vzdělání. Ukazuje to na dobré možnosti uplatnění značné části strojírenských profesí na trhu práce.

Velice dobrá situace hodnocení shody z hlediska podílu EAO pracujících v úplné shodě se svým vzděláním je také v oboru **Osobní a provozní a služby** – **59 %**, což je **nejvíce ze všech sledovaných skupin oborů**. U mladých absolventů (20–24letých) není situace tak dobrá – z jejich řad **jenom 35 %** pracuje ve shodě se svým vzděláním a 33 % v hrubé neshodě. Početně se ale jedná spíše o menší skupinu oborů, hodnocení je tedy méně průkazné. Ukazuje to na potíže mladých absolventů naprosto převažujícího oboru Kadeřník nalézt odpovídající zaměstnání, postupně však uplatnění nalézají.

Přes nadpoloviční hranici podílu vyučených pracujících v úplné shodě se přehoupala i skupina **Stavebnictví, geodézie a kartografie** (56 % EAO), těsně pod touto hranicí zůstaly obory **Gastronomie, hotelnictví a turismus** (45 % EAO) a také **Obchod** (45 % EAO).

Na druhém konci jsou obory, ve kterých je podíl těch, co pracují v úplné shodě se svým vzděláním, velice nízký. Nejhůře jsou na tom vyučení ve skupině oborů **Umění a užité umění, jenom 8 %** z nich pracuje v zaměstnáních, kde plně využívají své dosažené vzdělání. Špatná situace je i ve skupině oborů **Technická chemie a chemie silikátů** (26 %). Obě jmenované skupiny oborů jsou ale málo četné, jejich hodnocení z hlediska reprezentativnosti (věrohodnosti) dat je obtížné. Zájem o vyučení v uměleckých oborech je značný, hodnocení shody však ukazuje, že tito absolventi nenalézají v oblasti umělecké výroby uplatnění, také vzhledem ke značné produkci absolventů s maturitou v těchto oborech.

Z čtenějších skupin oborů je špatná situace z hlediska nízkého podílu pracujících v úplné shodě se svým vzděláním a kvalifikací ve skupinách oborů **Textilní a kožedělná výroba** (21 %) a také **Zemědělství a lesnictví** (24 %). Textilní a kožedělné odvětví prošlo hlubokou krizí v devadesátých letech. Po „pádu železné opony“ se zcela změnila situace na světovém trhu. Proběhla sice výrazná restrukturalizace, ale řada podniků z textilního i kožedělného odvětví zanikla, nebyla schopná konkurovat dovozu z jiných krajín. Na vývoj v zemědělství měla velký vliv zejména změna vlastnických poměrů a rostoucí mechanizace. To vše mělo za následek problémy se zaměstnaností v odvětví a s tím spojený úbytek studentů, tj. i absolventů, nezaměstnanost a vynucená změna kvalifikace, protože

zaměstnání v oboru pro tolik vyučených nebylo a ti byli nuceni hledat uplatnění v jiných oborech.

Hrubá neshoda:

Hrubá neshoda vyjadřuje spíše něco negativního. Absolventi, kteří spadají do této kategorie hodnocení shody, ve svém zaměstnání vůbec nevyužívají kvalifikaci, kterou získali na středních školách. Uplatnění absolventů v daném zaměstnání je v rozporu s jejich přípravou a na základě jejich dosažené kvalifikace by neměli v tomto zaměstnání pracovat. Hrubá neshoda naznačuje problémy v uplatnění absolventů daných skupin oborů. Při hodnocení dobré či špatné uplatnitelnosti absolventů je potřeba přihlídnout i k dalším faktorům – k míře nezaměstnanosti, pracovním a mzdovým podmínkám, atraktivnosti práce apod. Hrubá neshoda vzdělání a zaměstnání je ukazatelem míry uplatnění ve svém oboru, neukazuje ale, jaké jsou příčiny tohoto jevu. Její vysoké hodnoty ukazují i na vyšší míru přizpůsobivosti se (flexibility) absolventů situaci na trhu práce nebo na nadprodukcii absolventů určitých skupin oborů.

Hrubou neshodu mezi vzděláním a vykonávaným zaměstnáním má až **37 % vyučených**. U **20–24letých** absolventů je míra těch, kteří pracují v hrubé neshodě **nižší – 34 %**. Jsou to poměrně vysoká čísla, ve srovnání s předešlým šetřením se ale nezměnila.

Nejnižší hodnoty hrubé neshody jsou u skupin oborů, které mají vysoký podíl těch, kdo pracují ve shodě (aspoň částečně). Jde o skupiny oborů, jejichž absolventi pracují v odvětvích, která nepostihla v 90. letech tak rozsáhlá krize, ale naopak byly schopné se přizpůsobit novým podmínkám a najít nové cesty, jak uspět na trhu. Nízký podíl těch, co pracují v hrubé neshodě se svým vzděláním, je ve skupině oborů **Strojírenství a strojírenská výroba** (jenom 21 %), u absolventů ve věku 20–24 let ještě méně (16 %). Na poměrně dobré možnosti uplatnění absolventů strojírenských oborů na trhu práce poukazuje i jejich nižší míra nezaměstnanosti (13 % u vyučených absolventů a 10 % u maturantů). Zcela nejnižší hodnoty hrubé neshody u všech EAO má skupina oborů **Osobní a provozní služby (20 %)**, situace u absolventů ale není tak příznivá. Poměrně dobrá situace z hlediska nízkého podílu hrubé neshody je také ve skupině oborů **Stavebnictví, geodézie a kartografie (32 %)**.

Nejméně příznivá situace z hlediska hodnocení hrubé neshody vzdělání a zaměstnání ze sledovaných skupin oborů je ve skupině **Umění a užitě umění** – až 70 % EAO. Jedná se ale o málo četnou skupinu oborů. 61% podíl EAO, kteří pracují na pozicích v hrubé neshodě se svým vzděláním, má skupina **Textilní a kožedělné výroba**. Jak již bylo zmíněno výše, jedná se o skupinu oborů vzdělání připravující absolventy pro odvětví, které v 90. letech prodělalo značnou krizí a pouze části firem se podařilo transformovat a obstát v tvrdém konkurenčním prostředí na trhu. Výrazně také klesá počet absolventů těchto oborů, klesá zájem o vyučení v těchto oborech a také počet pracovních příležitostí na trhu práce. Vysokou míru hrubé neshody má i skupina oborů **Potravinářství (54 % EAO)** a **Obchod** – až 51 % EAO, u absolventů je situace také velice nepříznivá. V případě skupiny oborů Obchod je tento stav zřejmě způsobován špatnými finančními podmínkami spojenými s vysokým uplatněním nekvalifikovaných pracovníků v této oblasti. Ve srovnání s předešlým šetřením se však situace v tomto oboru z hlediska hrubé neshody téměř nezměnila.

VYUČENÍ - celkové hodnocení vybraných skupin oborů (řazeno podle velikosti – počtu EAO):

Strojírenství a strojírenská výroba – z celkového hlediska je ve strojírenských oborech **nejpříznivější situace z hlediska hodnocení uplatnitelnosti absolventů na základě shody získaného vzdělání a vykonávaného zaměstnání**. Až téměř 57 % EAO (u absolventů ve věku 25–29 let je tento podíl ještě vyšší – 66 %) vyučených ve strojírenských oborech pracuje na pozicích v úplné shodě se svým vzděláním. Vyučení v těchto oborech mají také nejnižší hodnoty hrubé neshody, jenom kolem 21 %. Pokud při hodnocení shody vezmeme v úvahu její dvě krajní (ale nejdůležitější) kategorie, nejlepšího výsledku dosáhli právě vyučení ve strojírenských oborech.

Na základě těchto výsledků lze tedy říci, že právě absolventi strojírenských oborů zůstávají v nejhodnější míře věrni svému vyučení a vykonávají práci, na kterou mají kvalifikaci. A to nejenom v době těsně po ukončení školy, ale po celou dobu svého profesního života. Poměrně dobrou pozici absolventů strojírenských oborů na trhu práce potvrzuje i fakt, že tito absolventi vykazují dlouhodobě ve všech kategoriích vzdělání nezaměstnanost výrazně nižší, než je průměr všech absolventů v jednotlivých kategoriích.

Strojírnoství je tradičním odvětvím českého průmyslu a největším zaměstnavatelem. Strojírnostvé obory zahrnují celkovou škálu profesí od automechaniků, mechaniků různých strojírenských zařízení přes montéry a zámečníky až po hodináře. Na základě jiných zdrojů informací je zřejmé, že některé profese jsou na tom z hlediska uplatnění absolventů lépe. Mezi ty zařazujeme např. automechaniky – mají vysokou míru identifikace s oborem a značný zájem jako automechanici skutečně pracovat. Zájem se projevuje i na velkém počtu přihlášených o studium oboru na středních školách.

Určitou dlouhodobou slabinou českého strojírnoství je to, že je až příliš orientováno na dodávky komponentů nebo jednotlivých strojů pro generální dodavatele. Pro úspěšný boj s rostoucí konkurencí je potřeba zvládnout rostoucí nároky na profese a kvalifikace na všech úrovních – pro vyučené pracovníky jde především o lepší zvládnutí nových technologií.

Stavebnictví, geodézie a kartografie – uplatnění EAO z hlediska shody získaného vzdělání a vykonávaného zaměstnání můžeme hodnotit jako velice dobré. 56 % z nich pracuje na pozicích v úplné shodě se svým dosaženým vzděláním (u absolventů, resp. mladých lidí je podíl pouze o něco nižší) a 32 % naopak v hrubé neshodě.

Stavebnictví je jedním z odvětví, která přetrvávající ekonomická krize zasáhla výrazněji. Poklesla stavební výstavba, výrazný útlum bytové výstavby se projevila až později, v první etapě recese se dokončovala započatá výstavba, výrazně ubylo nově zahajované výstavby a také vydaných stavebních povolení. Hospodářská krize výrazně zasáhla i administrativní a průmyslovou výstavbu.⁷

Podle vyjádření zaměstnavatelů se stavebnictví dlouhodobě potýká také s problémem nedostatku kvalifikovaných pracovníků. Problémem je pokles zájmu mladých lidí o kvalifikované profese, které zajišťují hrubou stavbu, i ty zaměřené na dokončovací práce – malíř, pokrývač, podlahář, sklenář, instalatér i elektrikář. Absolventi příslušných oborů vzdělání se uplatňují v jiných oborech, nevyhovuje jim relativně nižší mzdová úroveň, která je pro zahraniční pracovníky (uplatňující se zejména jako stavební dělníci) naopak motivující a přitažlivá.

Obchod – tato skupina oborů je specifická vysokými hodnotami úplné shody i hrubé neshody. Vyplývá to z užšího záběru profesí – pokud absolventi nehledají nebo nenajdou uplatnění v oboru, jenom těžko se můžou uplatnit v příbuzném oboru, protože těch je málo. V případě nezájmu nebo nenalezení pracovního místa pracují tedy ve zcela jiném oboru. V úplné shodě pracuje 45 % EAO, u mladých 25–29letých je tento podíl vyšší (58 %). V hrubé neshodě se svým vzděláním pracuje téměř polovina všech vzdělaných v této skupině oborů.

Absolventi této skupiny oborů nacházejí uplatnění především v maloobchodě a velkoobchodě. Poklesl sice počet malých prodejen, na druhé straně vyrostlo velké množství nákupních center. Počet pracovních míst neklesá ani v období krize, předtím výrazně rostl. Ve specializovaných prodejnách se uplatňují vzdělání v oboru, vyžadují se vyšší znalosti produktů a odborné poradenství. Zaměstnanci na tyto pozice produkují i obory s obchodním a ekonomickým zaměřením, ti se ale spíše uplatňují na vyšších pozicích. Na

⁷ České stavebnictví výrazně zasáhla ekonomická krize, když od roku 2008 přišlo o 443 miliard korun, což je obrát za celý jeden rok. Podle analýzy statistických dat za tu dobu zkrachovalo 41 větších firem a o práci v sektoru přišlo až 50 000 lidí. Jedním z důsledků krize je také výrazný pokles cen ve veřejných stavebních tendrech. Dostupné na: http://www.financninoviny.cz/zpravodajstvi/zpravy/ministerstvo-pripravuje-vznik-vladni-rady-pro-stavebnictvi/1132010?utm_source=rss&utm_medium=feed

pokladnách hypermarketů a supermarketů se vyšší znalosti nevyžadují, zaměstnávají se zde pracovníci na částečné či zkrácené úvazky, brigádníci, často vzdělaní v úplně jiných oborech.

Textilní a kožedělná výroba – v této skupině oborů je situace z hlediska hodnocení shody nepříznivá. Vysoký podíl EAO pracuje na pozicích, které zcela neodpovídají jejich vzdělání a kvalifikaci, tj. jsou v hrubé neshodě se vzděláním (až 61 %), a jenom 21 % pracuje v úplné shodě, což je po uměleckých oborech nejméně.

Na trhu práce je výrazně vyšší počet osob se vzděláním v textilních, oděvních a kožedělných oborech, než je počet pracovních míst. Tato odvětví průmyslu mají u nás dlouhodobou tradici, v minulosti zaměstnávala mnohem více lidí. V devadesátých letech nastal útlum v textilní a kožedělné výrobě, mnoho výrobních závodů bylo zcela uzavřeno, část omezila svoji výrobu. Starší pracovníci jsou často nuceni se překvalifikovat. S tím souvisí výrazný pokles zájmu o studium v těchto oborech a výrazný pokles produkce absolventů. Neatraktivní je i nižší mzdová úroveň. Naše výroba čelí vysokému konkurenčnímu tlaku z východní Asie, odkud se dovážejí levné výrobky produkované v zemích s mnohem levnější pracovní silou. U nás má perspektivu především produkce výrobků zaměřených pro určitý segment trhu se zachováním vysoké kvality. V kožedělné výrobě zejména výroba malých sérií v malých progresivních firmách.

Gastronomie, hotelnictví a turismus – situaci v této skupině oborů lze hodnotit jako průměrnou (ve srovnání s jinými skupinami oborů). V úplné shodě se svým vzděláním pracuje 45 % všech EAO, naopak v hrubé neshodě 39 %. Jejich pracovní zařazení tedy buď plně odpovídá, nebo naopak vůbec neodpovídá jejich úrovni získaného vzdělání a kvalifikaci.

Pro toto odvětví jsou zcela typické sezonní a dočasné práce, práce na částečný úvazek a práce na směny. V současné době je v odvětví problém s vyšší nezaměstnaností absolventů studijních oborů kuchař a číšník (resp. servírka). Je to částečně ovlivněno nesouladem mezi zaměřením výuky a požadavky zaměstnavatelů, navíc úroveň mzdové nabídky zaměstnavatelů a pracovní podmínky odrážejí absolventy od práce v oboru. Uplatňují se zde v hojné míře nekvalifikovaní (často i zahraniční) pracovníci.

Odvětví Gastronomie, hotelnictví a turismus se na začátku devadesátých let po otevření hranic ocitlo na prahu nové etapy ve vývoji a směřování. Přílivová vlna zahraničních návštěvníků zvýšila poptávku po těchto službách. Rostla i poptávka po službách cestovního ruchu. Následně poptávka po těchto službách poklesla vlivem ekonomické krize.

Změnám v životním stylu a návycích spotřebitelů se přizpůsobují i poskytované služby – v prvním období došlo k rozmachu např. podniků poskytujících rychlé občerstvení, k nárůstu počtu ubytovacích zařízení. V hotelnictví a turistice se nyní pozornost zaměřuje na zdokonalování a rozšíření nabídky doprovodných služeb a programů (fitness centra, půjčovny sportovního nářadí, kurzy jízdy na koni atd.). Budoucnost je ve vzájemné spolupráci turistických oblastí, rozvoji a atraktivnosti nabídky či moderních trendech propagace a vztahů ke klientům⁸. V gastronomii je výrazným trendem kvalita a zároveň rychlost, jedinečnost. To vyžaduje kromě výběru kvalitních surovin zejména velmi dobré pracovníky v obsluze, kteří umějí informace správně vyhodnotit, zpracovat a předat klientům.

Elektrotechnika, telekomunikační a výpočetní technika – v elektrotechnických oborech je situace z hlediska hodnocení uplatnitelnosti absolventů na základě shody spíše nepříznivá. Je zde vysoký podíl těch, kteří pracují v hrubé neshodě (49 %), ale také dost vysoký podíl těch, co pracují naopak v úplné shodě (37 %). Ve srovnání s předešlým šetřením se situace o něco zhoršila.

Odvětví elektrotechniky zaznamenalo na přelomu tisíciletí velké strukturální změny. Došlo k útlumu v oblasti výroby součástkové základny a investice směřovaly do staveb montážních hal, kde se montují výrobky ze zahraničních dílů. Nyní v poptávce po

⁸ <http://www.slu.cz/fpf/cz/ustav-lazenstvi-gastronomie-a-turismu>

kvalifikovaných dělnících elektrotechnických oborů dochází na trhu práce k obratu, který výrazně urychlila hospodářská krize. Dříve rychle rostoucí poptávka se ke konci roku 2008 zcela zastavila a od počátku roku 2009 začaly podniky s propouštěním, které postihlo zejména dělnické profese. Poptávka po dělnících se bude i nadále snižovat, což je ovlivňováno „novými“ strukturálními změnami v elektrotechnickém průmyslu, které povedou k omezování montážních výrob. Z dlouhodobého hlediska se očekává, že se začnou více prosazovat služby a výzkum na úkor výroby, informační technologie na úkor mechatronických komponentů a nové technologie.

Osobní a provozní služby – méně čítná skupina oborů, ale podle výsledků hodnocení shody mají absolventi výhled na uplatnění v oboru v úplné shodě se svým vzděláním velmi dobrý. Až 59 % EAO vzdělaných v této skupině oborů pracuje na pozicích zcela ve shodě se svým vzděláním, absolventů ale jenom 35 %. Jedná se ovšem o širokospektrální skupinu profesí.

Tento typ služeb nepodléhá příliš novodobým strukturálním změnám v ekonomice a poptávka po nich se z dlouhodobého hlediska zvyšuje. Služby také nejsou centralizované, jsou rozmístěné poměrně rovnoměrně po celém území. Důležitým faktorem jsou i poměrně nízké náklady při vstupu do podnikatelských aktivit tohoto druhu. Poptávka po těchto službách roste, vyhlídky na uplatnění v oboru jsou poměrně dobré. Krátkodobě zaměstnanost negativně ovlivňuje hospodářská krize.

Hodnocení shody u maturantů OV

Úplná shoda:

V úplné shodě získaného vzdělání a vykonávaného zaměstnání pracuje téměř 36 % všech ekonomicky aktivních maturantů OV. U mladších věkových kategorií je podíl nižší – u 20–24letých jen 29 %, u 25–29letých jenom nepatrně více, 30 %. Ve srovnání s předešlým šetřením se situace změnila, poklesl podíl těch, co pracují v úplné shodě, a současně stoupl podíl těch, kteří pracují v hrubé neshodě. Při srovnání s vyučenými jsou na první pohled patrné rozdíly. V řadách vyučených je mnohem vyšší podíl těch, co pracují na pozicích v úplné shodě se svým vzděláním.

Maturanti středního odborného vzdělání jsou připravováni na výkon svého povolání v širších profilacích, tj. připravují se pro širší škálu uplatnění. V hodnocení shody se to ve srovnání s vyučenými projevuje vyššími hodnotami částečné shody a také dílčí neshody. Naopak do kategorie hrubé neshody vzdělání a zaměstnání jich spadá mnohem méně, se širším záběrem oboru vzdělání se uplatní v příbuzných oborech a jenom menší část na pozicích v rozporu s dosaženou kvalifikací a vzděláním, tj. v hrubé neshodě.

Mezi obory vzdělání jsou výrazné rozdíly v hodnocení shody. Velice příznivá situace je již tradičně ve skupině **zdravotnických oborů**, až **67 % EAO** pracuje v zaměstnáních, která plně odpovídají jejich kvalifikaci. Jejich podíl ve srovnání s předešlými šetřeními je o něco nižší (73 % v roce 2005, 72 % v roce 2009). **Mladí maturanti** zdravotnických oborů jsou na tom **mnohem hůře** než celek EAO – **pouze 40 %** z 20–24letých pracuje zcela ve shodě se svým zaměstnáním, na druhé straně ale až 61 % 25–29letých (což je nejvíce ze všech skupin oborů vzdělání). Vysoký podíl EAO pracujících v úplné shodě souvisí se specifickostí zdravotnických oborů a s nedostatkem pracovníků ve zdravotnictví.

Nejvyšší podíl maturantů OV pracujících v úplné shodě se svým vzděláním je u maturantů skupiny oborů **Osobní a provozní služby (69 %)**, jedná se ale o málo čítnou skupinu oborů z hlediska počtu EAO.

Z početnějších skupin oborů dosahují relativně vysoké hodnoty úplné shody i maturanti oborů **Ekonomika a administrativa – 55 % EAO**, nicméně její podíl ve srovnání s předešlým šetřením poklesl (z 61 %). Vysokých hodnot dosahují i maturanti skupin oborů **Pedagogika, učitelství a sociální péče (47 %)**, **Obchod (46 %)** a také **Gastronomie, hotelnictví a turismus (43 %)**.

Na druhém konci jsou naopak skupiny oborů, které dosahují nízkých hodnot úplné shody. Z tohoto hlediska jsou na tom nejhůře, stejně jako u předešlého šetření, maturanti skupiny oborů **Textilní a kožedělné výroby**. Jenom minimální počet EAO (**9 %**) se uplatňuje ve shodě se svým vzděláním, což souvisí s vývojem odvětví v posledních dvou desetiletích u nás (podrobněji viz výše popis situace u vyučených).

Nepříznivou situaci lze vnímat i u dalších oborů vzdělání – u **strojírenských 12 %**, **hornických 12 %** a **potravinářských 16 % úplné shody**. Ve strojírenských oborech je podíl 20–24letých absolventů pracujících v úplné shodě 12 %, 25–29letých 16 %, je to o něco více než při hodnocení shody v roce 2005. Situace v těchto oborech je ale specifická (viz dále).

Hrubá neshoda:

Hrubá neshoda získaného vzdělání a vykonávaného zaměstnání poukazuje na nesoulad mezi uplatněním absolventa a jeho přípravou. V případě hrubé neshody zaměstnanec (také absolvent) vůbec nevyužívá svou kvalifikaci, pracuje v zcela jiném oboru, na jiné pozici.

Maturanti odborného vzdělání dosahují nižších hodnot hrubé neshody (31 %) ve srovnání s vyučenými (37 %). Mladí absolventi jsou na tom o něco hůře než celek EAO. Absolventi ve věku 20–24 let v 41 % a absolventi ve věku 25–29 let až v 39 % nepracují na pozicích, které odpovídají jejich vzdělání.

Srovnání hrubé neshody vykonávaného zaměstnání a dosaženého vzdělání maturantů středních odborných škol jednotlivých oborů je omezené a do určité míry ovlivněné i nízkým počtem absolventů některých skupin oborů (na základě omezení velikosti vzorku VŠPS nelze jejich výsledky analyzovat).

Nejnižší podíl těch EAO, kteří pracují v hrubé neshodě se získaným vzděláním, je ve skupině **zdravotnických oborů (12 %)**. Zároveň je v této skupině oborů nejvyšší podíl EAO pracujících v úplné shodě se svým vzděláním. Lze to vysvětlit specifickým charakterem vykonávané činnosti a nízkou profesní mobilitou.

Relativně příznivá situace z hlediska nízkého podílu EAO pracujících na pozicích v hrubé neshodě se svým dosaženým vzděláním je ve skupinách oborů (do hodnocení jsou zahrnuty pouze četnější obory) **strojírenských (29 %)**, **ekonomických (30 %)** a také **elektrotechnických (31 %)**, **pedagogických (34 %)** a **stavebních (35 %)**. Situace z časového hlediska (srovnání s předešlým šetřením) se u všech, kromě zdravotnických oborů, zhoršuje (narostl o několik p.b. podíl těch, co pracují v hrubé neshodě se vzděláním a kvalifikací).

Špatná situace z hlediska hodnocení hrubé neshody je ve skupině oborů **Umění a užité umění (58 %)** a ve skupině **Textilní a kožedělná výroba (49 %)**. Nejvyšší hodnoty nalezneme u **hornických oborů**, a to z dlouhodobého hlediska, ale jedná se o málo četnou skupinu oborů, hodnocení je tedy obtížné.

Maturanti OV - celkové hodnocení vybraných skupin oborů (řazeno podle velikosti – počtu EAO):

Ekonomika a administrativa – z hlediska shody získaného vzdělání a vykonávaného zaměstnání je situace v této skupině oborů dobrá. Podíl EAO pracujících na pozicích v úplné shodě se svým vzděláním je vysoký, až 55 %. U mladých absolventů (20–29letých EAO) je podíl mnohem nižší (35 %) a až polovina z nich pracuje naopak na pozicích, kterým neodpovídá dosažené vzdělání. Ukazuje to určitou přeplněnost trhu práce absolventy ekonomických oborů a problémy části absolventů s uplatněním.

Tato skupina oborů vzdělání je nejčetnější z hlediska počtu absolventů končících střední odborné vzdělávání s maturitní zkouškou. Nárůst počtu míst na středních školách (a nárůst počtu absolventů) vyvolala změna ekonomických a společenských poměrů na začátku 90. let minulého století, která výrazným způsobem ovlivnila vývoj ve všech ekonomických činnostech. Vznikla celá řada nových služeb a produktů, změnily se požadavky na odbornost pracovníků a celkové fungování a organizaci ve firmách a institucích působících v této oblasti

i podmínky a fungování trhu obecně. Výrazným způsobem se změnila i organizační a personální struktura, zejména v organizacích se zahraničními vlastníky. Významným mezníkem byl i vstup do Evropské unie.

Absolventi ekonomických oborů středních škol nacházejí uplatnění jako kancelářští pracovníci, účetní, odborní referenti, bankovní poradci apod. V důsledku hospodářské krize jsou právě tyto administrativní profese často cílem „zeštíhlování“. Rozvoj elektronizace služeb, veřejné správy i zdravotnictví představuje také určité omezení pro budoucí uplatnění těchto pracovníků.⁹ Absolventů s vhodným profilem vzdělání je na trhu práce dostatek. Nadále se budou zvyšovat požadavky na odbornou kompetenci ve vybraných činnostech, nároky na kvalitu pracovníků a důraz na lepší práci s klienty. Lze očekávat, že s postupem času budou i na tyto pracovní pozice stále častěji přijímáni absolventi VŠ a VOŠ (na trhu práce je jich dostatek).

Strojírenství a strojírenská výroba – situace v uplatnění absolventů maturitních oborů na trhu práce z hlediska hodnocení shody získaného vzdělání a vykonávaného zaměstnání je zdánlivě špatná (u vyučených je situace naopak velice dobrá). Jenom 12 % EAO pracuje v úplné shodě se svým získaným vzděláním, ovšem 64 % EAO pracuje v částečné shodě nebo dílčí neshodě. Maturitní obory jsou koncipovány „široce“ a připravují absolventy tradičně pro velmi široké (univerzální) uplatnění, které však není hodnoceno jako „úplná shoda“, protože hodnotitelé považují za úplnou shodu uplatnění těchto absolventů v konstrukčních a technologických činnostech; proto je podíl pracujících v úplné shodě tak nízký. Část absolventů maturitních oborů také zastává práci, která je podle metodiky klasifikace zaměstnání určena pro vyučené. To souvisí se skutečností, že v mnoha dělnických povoláních se nároky na dovednosti absolventů zvyšují v souvislosti se vzrůstající náročností některých činností a zaměstnavatelé při obsazování míst dávají přednost maturantům.

Skupina strojírenských oborů zahrnuje přípravu na širokou paletu pracovních pozic. Po skupině oborů Ekonomika a administrativa je tato skupina druhá nejčetnější z hlediska počtu absolventů. Pokles zaměstnanosti je hrozbou pro pracovníky s nízkou kvalifikací a ty, kteří byli pro zaměstnání v odvětví jen krátkodobě vyškoleni a mají malý základ pro profesní postup a zvyšování kvalifikace. Šance těchto absolventů na získání uplatnění v oboru se dlouhodobě mírně zhoršují. Na druhé straně jsou pozice, kterým se bude dařit dobře – pracovníci konstrukce, technologie a design, nejlépe s kombinovanými znalostmi v oblasti strojírenství / slaboproudá elektrotechnika / ICT (tam však bude často potřebná vysokoškolská kvalifikace). V těchto profesích je dlouhodobý a velice dobrý potenciál pro uplatnění.

Elektrotechnika, telekomunikační a výpočetní technika – z hlediska hodnocení shody získaného vzdělání a vykonávaného zaměstnání lze hodnotit uplatnění absolventů elektrotechnických oborů jako méně příznivé – jenom 27 % EAO pracuje na pozicích v úplné shodě se svým vzděláním. Podobně jako ve strojírenských oborech i zde je vysoký podíl těch, kteří se uplatňují na pozicích, které jenom částečně odpovídají jejich kvalifikaci, tj. v částečné shodě (34 % EAO). Z hlediska úplné shody jsou na tom 20–24letí absolventi lépe než EAO (32 % jich pracuje ve shodě se vzděláním).

Vysoký podíl těch, kteří pracují v částečné shodě, souvisí i s tím, že část absolventů s maturitou pracuje na pozicích, které jsou zařazeny jako pozice pro absolventy středního vzdělání s výučním listem. Se zvyšující se náročností některých úkonů a obsluhy strojů jsou tato pracovní místa obsazována maturanty, protože právě v oblasti elektroniky je pouhé vyučení naprosto nedostačující kvalifikací. Širší profil přípravy absolventů maturitních oborů středních škol umožňuje i jejich uplatnění v zaměstnáních, pro která sice nejsou přímo připravováni, ale kde dobře využijí získané kompetence.

Velké strukturální změny zasáhly i odvětví elektrotechniky. Část výroby, která nebyla konkurenceschopná, zanikla. Byly realizovány investice velkých zahraničních firem formou

⁹ <http://www.budoucnostprofesi.cz/>

realizace projektů na tzv. zelené louce nebo získáním podílu v existujících firmách a následnými investicemi do nových technologií. Vznikla nová centra elektrotechnické a elektronické výroby. V elektrotechnice a elektronice se nyní projevuje vliv hospodářské krize a pozastavení přílivu zahraničních investic vlivem hospodářské krize.

V některých regionech se projevuje nedostatek mladých kvalifikovaných techniků a zejména pracovníků v oblasti IT. Nároky na odbornou způsobilost rostou a mění se v čase. Problém s uplatněním by neměl hrozit zejména u pracovníků s kombinovaným elektrotechnickým a strojírenským vzděláním. Zvyšování kvalifikace tímto směrem je v této profesní skupině zárukou dlouhodobé perspektivy.

Zdravotnictví – z hlediska hodnocení shody zaměstnání a získaného vzdělání má tato skupina oborů jednoznačně nejprůzračnější výsledky hodnocení. Až 67 % EAO pracuje v úplné shodě se svým vzděláním, se svou kvalifikací ze střední školy. Zároveň má zdravotnictví i nejnižší podíl těch, kteří pracují v hrubé neshodě. Také u 25–29letých absolventů jsou výsledky velice příznivé. U mladších absolventů, 20–24letých, se jeví uplatnění v oboru obtížnější, ale jejich počet je nízký, hodnocení tedy není zcela objektivní.

Celkově dobré výsledky hodnocení úplné shody vykonávaného zaměstnání a získaného vzdělání ukazují na dobrou uplatnitelnost absolventů zdravotnických oborů na trhu práce. Toto odvětví je specifické tím, že z hlediska struktury zaměstnanosti je tu zaměstnán vysoce nadprůměrný podíl osob se střední úrovní vzdělání (střední zdravotnický personál), postupně však rostou nároky na jejich kvalifikaci a očekává se zde vyšší odborné nebo bakalářské vzdělání.

I ve zdravotnictví se v 90. letech uskutečnilo hodně změn. Hned na začátku byla zdravotnická soustava liberalizována, zavedl se princip svobodné volby poskytovatele zdravotní péče. Následující privatizace způsobila rychlý nárůst počtu zdravotnických zařízení. Počet nestátních zařízení velmi výrazně převyšuje počet zařízení státních, je to způsobeno především tím, že v soukromé ordinaci obvykle pracuje jeden lékař a zdravotní sestra. Počet pracujících osob v období 1995–2010 se zvýšil o více než 29 tisíc. Souvisí to s nárůstem poptávky po službách zdravotnických zařízení. Důvodem zvyšujícího se počtu pracovních míst je mimo jiné rostoucí počet lidí ve vyšším věku. S rostoucími nároky na kvalifikaci sester jich ubývá, roste naopak podíl pracovníků méně kvalifikovaných, kteří plní méně náročné úkoly, vykonávané dříve zdravotními sestrami (zdravotničtí asistenti). Očekává se další nárůst počtu především pečovatelských a pomocných ošetřovatelů¹⁰.

Stavebnictví, geodézie a kartografie – hodnocení uplatnění absolventů skupiny stavebních oborů z hlediska shody vzdělání a zaměstnání lze označit za o něco méně příznivé než průměr, kterého v těchto kategoriích dosahují maturanti OV jako celek. Podíl EAO z oblasti stavebnictví, kteří pracují v úplné shodě se svým vzděláním, je 28 % a v hrubé neshodě 35 %. Absolventi ve věku 20–24 let jsou na tom o něco hůře, pouze 17 % z nich pracuje v úplné shodě se svým vzděláním, 38 % v hrubé neshodě. Absolventi ve věku 25–29 let jsou na tom obdobně jako celek EAO z hlediska podílu pracujících v hrubé neshodě, ale podíl pracujících v úplné shodě je vyšší. Od posledního šetření se podíl pracujících v úplné shodě u celku EAO i u mladých absolventů snížil.

Stavebnictví je v České republice velmi významným odvětvím. Útlum stavební výroby však způsobí pokles zaměstnanosti v odvětví v příštích letech. U pracovních míst s vyšším požadavkem na odbornost a na komunikaci s klientem a s vyšší mírou odpovědnosti jsou vyhlídky na uplatnění i v době ekonomické krize hodnoceny stále jako dobré. Více ceněné budou především nedostatkové a nové profese s kombinovanými znalostmi z více oborů (stavebnictví – elektrotechnika – automatizační technika) a s orientací v nových trendech stavebního trhu (inteligentní budovy, úspory energií).

Zemědělství a lesnictví – stav shody získaného vzdělání a vykonávaného zaměstnání v zemědělství a lesnictví odpovídá celkovému vývoji a změnám v tomto odvětví, tj. situace je

¹⁰ <http://www.infoabsolvent.cz/Temata/ClanekAbsolventi?Stranka=8-8-82>

špatná. Nyní pracuje ani ne 21 % EAO na pozicích v úplné shodě se svým vzděláním a 40 % v hrubé neshodě. U 20–24letých absolventů je tento stav ještě horší.

Zemědělství se u nás potýká s řadou problémů. Je vnímáno jako odvětví s relativně nižší perspektivou uplatnění – patří k odvětvím s vyšším věkovým průměrem a dlouhodobě trpí úbytkem zájmu ze strany mladých lidí. Počet pracujících v tomto odvětví má klesající tendenci. Ale i zde jsou nové trendy a profesí určitého typu je nedostatek. Nové trendy v zemědělství mohou podpořit poptávku po pracovnících s vyšší či širší kvalifikací, např. rozvoj biopaliv a s tím spojená výstavba biopalivových stanic, ale i další rozvoj ekofarem a produkce biovýrobků.

Gastronomie, hotelnictví a turismus – v této skupině oborů je situace z hlediska hodnocení shody získaného vzdělání a vykonávaného zaměstnání uspokojivá (ve srovnání s poměrnými hodnotami za celek maturantů OV). Úplnou shodu dosaženého vzdělání a vykonávaného zaměstnání má až 42 % EAO (u absolventů 20–24letých jenom 32 %, u absolventů 25–29letých až 50 %) a v hrubé neshodě pracuje 36 % EAO, což je více než zmiňovaný průměr všech maturantů OV. V této skupině oborů se situace v každém dalším hodnocení shody zhoršuje, neustále klesá podíl EAO pracujících v úplné shodě se svým dosaženým vzděláním a narůstá podíl pracujících na pozicích v hrubé neshodě s tím, co vystudovali.

Poptávka po službách, zejména v oblasti ubytování a stravování, se zvýšila po otevření hranic na přelomu 80. a 90. let. Na trh vstoupili podnikatelé a investoři ze zahraničí, odvětví se stalo více závislé na mezinárodní situaci, podléhá nejrůznějším globálním a lokálním vlivům. Nyní je výrazně ovlivnila světová ekonomická krize. Zaměstnanost v těchto oborech je závislá na intenzitě turistického ruchu. Nejzásadnějšími problémy jsou i nadále nedostatečná vytiženost mimo turistickou sezonu.

Změny v odvětví vyžadují i zvýšené nároky na zaměstnance. Očekává se pokračování trendu zvyšování náročnosti spotřebitelů, kteří častěji vyhledávají produkty a služby, které jim jsou šitě na míru, a je třeba jim výrazně individualizovat a přizpůsobovat nabídkové balíčky. Pozornost se zaměřuje na zdokonalování a rozšíření nabídky doprovodných služeb a programů (fitness centra, půjčovny sportovního nářadí, kurzy jízdy na koni atd.). Propagace, reklama a komunikace se staly pilíři úspěšného podnikání, což se adekvátně projevuje i v poptávce po kvalifikovaných pracovnících těchto oborů a zvyšováním nároků na absolventy maturitních oborů této skupiny oborů.

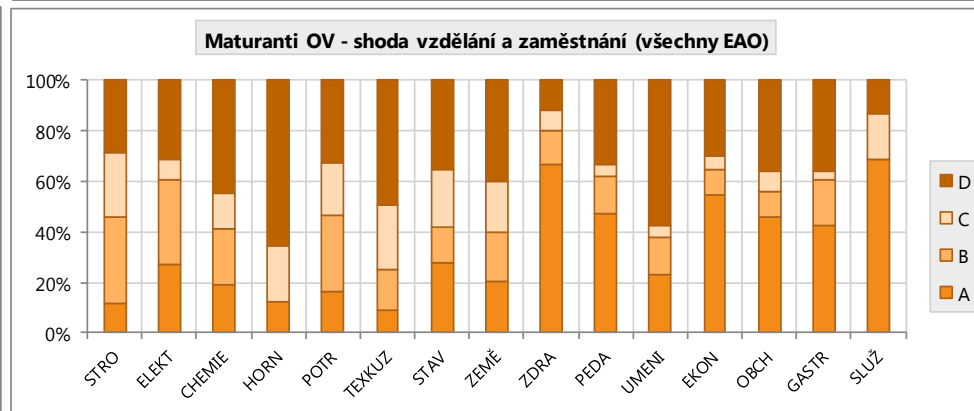
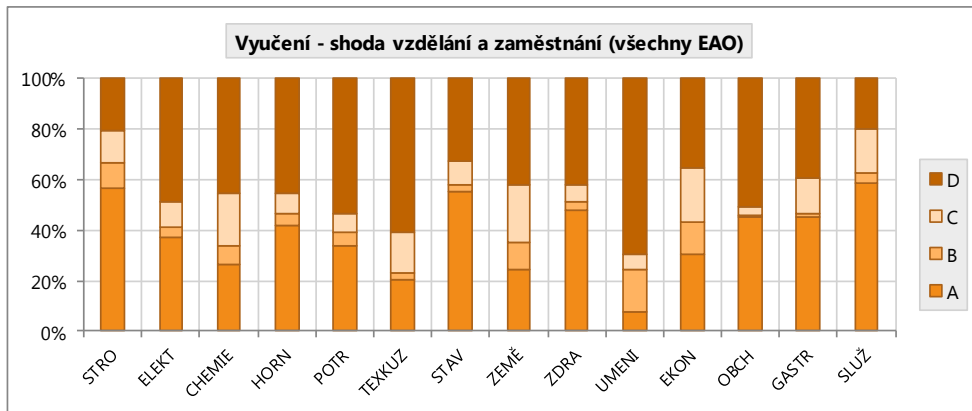
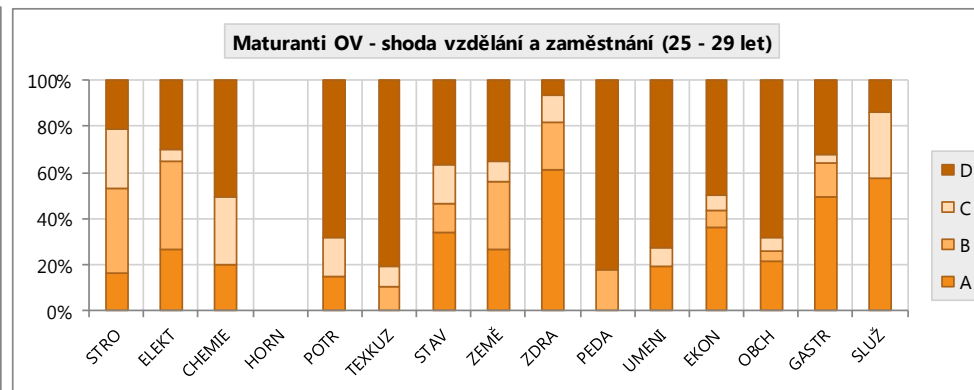
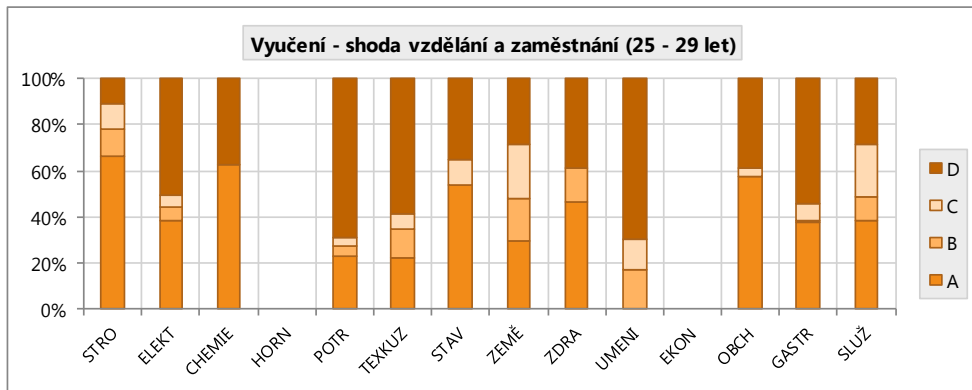
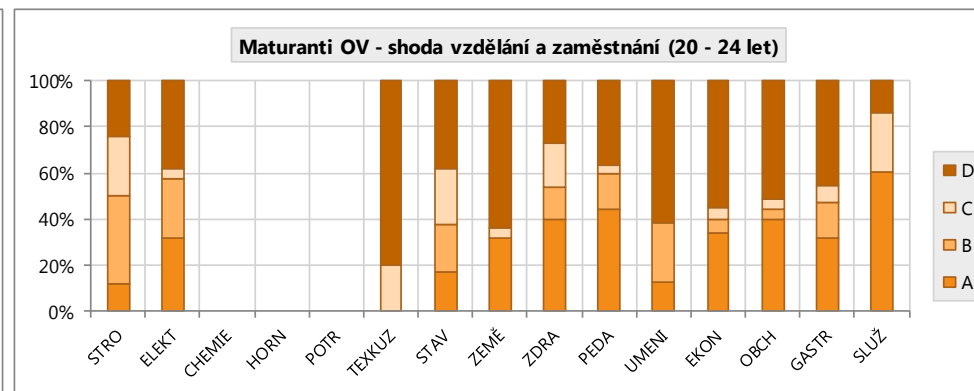
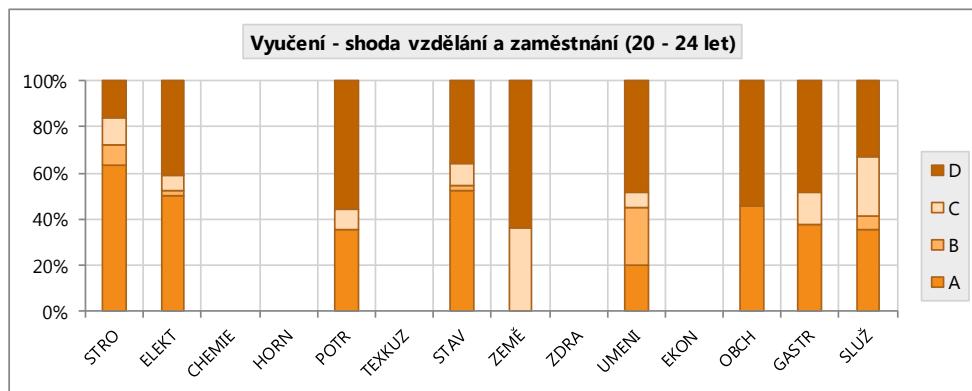
Obchod – příznivě lze hodnotit vyšší podíl pracujících v úplné shodě se svým dosaženým vzděláním (46 % EAO). Celkové hodnocení ale není tak příznivé, je ovlivněno vysokým podílem pracujících naopak na pozicích, které neodpovídají jejich vzdělání (jsou tedy v hrubé neshodě), zejména pak u absolventů 25–29letých a 20–24letých. Jenom malý podíl tedy pracuje v „přechodných kategoriích shody“ – částečné shodě a dílčí neshodě. Tato skupina oborů totiž není koncipována tak široce jako např. skupina strojírenských oborů. Absolventi se tedy buď uplatní v oboru, nebo ne – je jenom málo pozic mimo jejich obor, kde uplatní alespoň částečně svou kvalifikaci.

Obchod je jedním z odvětví hospodářství, která se vyvíjejí relativně příznivě, i když hospodářská krize se projevuje i tady. Po období, kdy docházelo každoročně k fúzím řetězců, jsou poslední roky obdobím stability. Předpokládá se ale, že se bude pokračovat v rozšiřování maloobchodní sítě. S růstem životní úrovně se očekává i zvyšování spotřebitelské poptávky, ovšem především po kvalitních výrobcích a službách. I nadále poroste význam internetu jako informačního a komunikačního nástroje mezi zákazníkem a poskytovatelem služeb. Nakupování přes internet se stává novou, progresivní formou prodeje. Zde bude hlavním úkolem budovat důvěru mezi uživateli, službami a platebními mechanismy.

Na trhu práce vznikla řada nových pracovních míst, která nemají kvalifikační základnu ve středoškolském vzdělávání – např. telefonní operátoři. Výrazně rostou nároky na kvalifikaci personálu, a to zejména na ICT znalosti, komunikační dovednosti, pružnost a adaptabilitu, a to především u pracovníků nižšího a středního managementu.

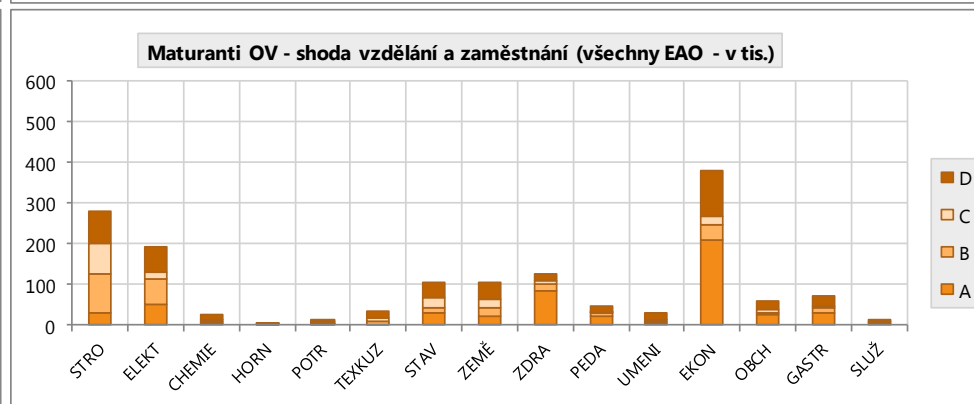
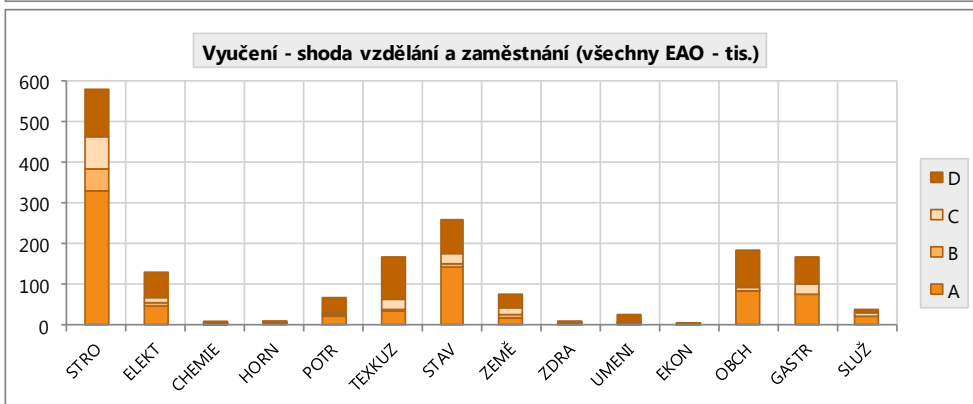
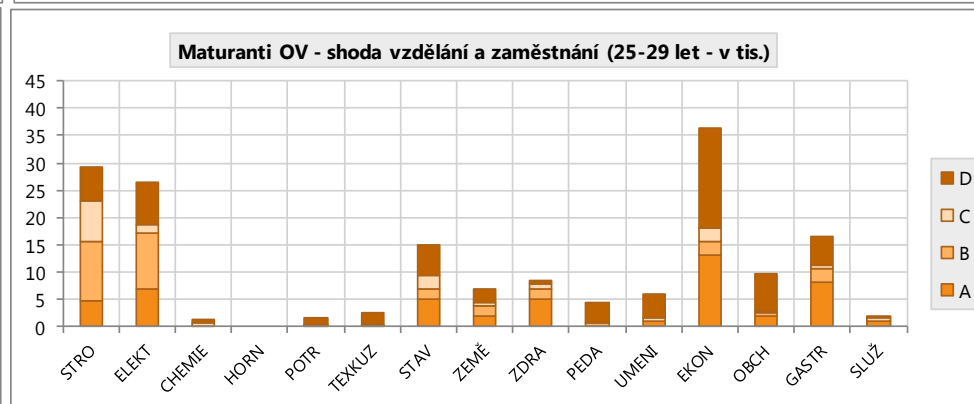
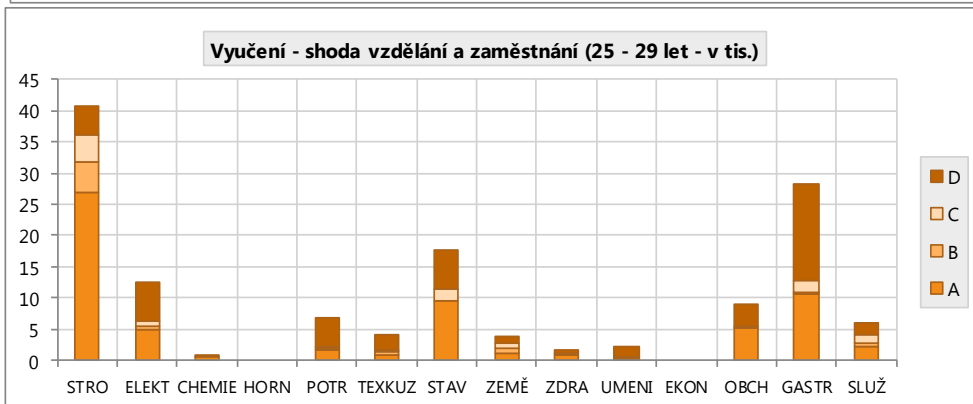
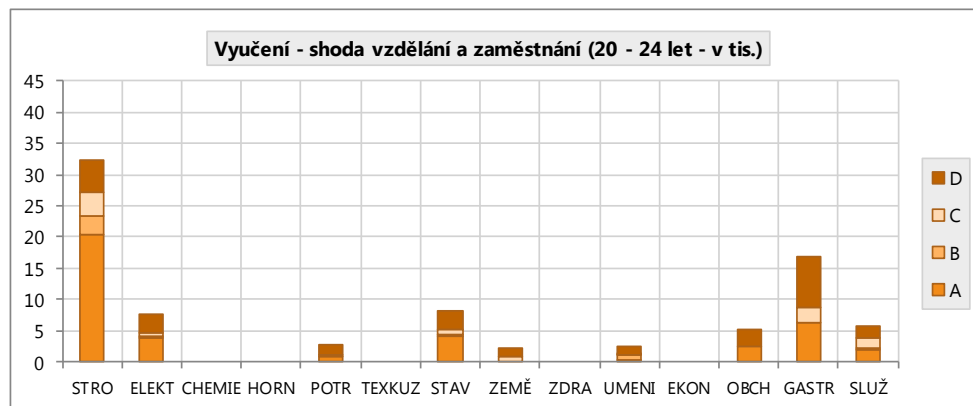
Obrazek 3: Hodnocení shody získaného vzdělání a vykonávaného zaměstnání (2013, v %)

Škála hodnocení shody: A – úplná shoda, B – částečná shoda, C – dílčí neshoda, D – hrubá neshoda



Obrázek 4: Hodnocení shody získaného vzdělání a vykonávaného zaměstnání (2013, abs.)

Škála hodnocení shody: A – úplná shoda, B – částečná shoda, C – dílčí neshoda, D – hrubá neshoda



4. Shoda zaměstnání a vzdělání

Po zhodnocení shody získaného vzdělání a vykonávaného zaměstnání se nám nabízí i zjišťování opačného vztahu, tj. zjistit a zhodnotit, jaké vzdělání mají pracovníci vykonávající jednotlivá zaměstnání. Zajímá nás, ve kterých profesích jsou zaměstnání pracovníci s odpovídajícím vzděláním, a naopak, u kterých profesí bychom hledali kvalifikované pracovníky připravované pro tuto činnost jenom stěží.

Zkoumaný výběrový soubor vymezený na základě určitých požadavků (viz kap. 3.1) zahrnuje téměř 400 položek ve čtvrtém stupni třídění ISCO. Na jedné straně je tento vysoký počet zahrnutých zaměstnání výhodou pro velkou rozlišovací schopnost. Na druhé straně to způsobuje velké rozptýlení údajů i nepřehlednost získaných výsledků. Vzhledem k tomu, že jde o pouhé doplnění hlavního tématu této práce, po zvážení všech okolností jsme se rozhodli pro určitá zjednodušení a spíše ilustrativní přístup než pro systematické zkoumání této problematiky.

Z důvodu co nejobektivnějšího hodnocení se výběrový soubor v tomto případě neomezil jenom na absolventy, ale zahrnuje všechny ekonomicky aktivní obyvatele. I nadále však budeme rozlišovat mezi vyučenými a maturanty OV. Výběr zaměstnání byl omezen na ta, ve kterých se uplatňují minimálně 2 tisíce pracovníků ve dvou zkoumaných kategoriích vzdělání. Tím se výběr zaměstnání zúžil na 116 u vyučených a 148 u maturantů.

Cílem zkoumání v této kapitole je zjistit zaměstnání, ve kterých:

- pracují pouze nebo v převažující míře pracovníci, kteří **pro tuto činnost byli vzděláváni** a připravováni v průběhu středního odborného vzdělávání,
- pracují převážně pracovníci, kteří pro příslušnou **práci (činnost) nebyli vzděláváni** a připravováni během středního odborného vzdělávání.

4.1. Zaměstnání vykonávaná pracovníky, kteří jsou pro výkon dané činnosti vzdělání

Vyhodnocení shody jsme také využili pro nalezení zaměstnání, která jsou vykonávána pracovníky připravenými pro výkon dané práce, tj. těmi, kteří absolvovali příslušné středoškolské vzdělání. Do souboru analyzovaných zaměstnání byla zařazena ta, která vykonávají absolventi skupin oborů sledovaných v předešlých kapitolách (seznam viz kap. 2).

Hodnocení „úplná shoda“ vyjadřuje soulad mezi získaným vzděláním a vykonávaným zaměstnáním. Objektem zkoumání se stala tedy ta zaměstnání, u kterých byly hodnoty úplné shody nejvyšší, jako hranici jsme stanovili podíl 75 %. Zaměstnání, která splňují uvedené podmínky, jsou zahrnuta do tabulky 1. Zaměstnání jsou seřazena sestupně, na vrcholu tabulky jsou ta s nejvyššími podíly úplné shody. Kromě čísla a zkráceného názvu zaměstnání ve čtvrtém stupni třídění ISCO tabulka obsahuje i další údaje. „P“ je podíl pracovníků připravených pro činnost a ve sloupci „skupina“ je uvedena skupina oborů vzdělání, ke které je zaměstnání přiřazeno.

Nejvyšších hodnot využití kvalifikace v zaměstnání (úplné shody) z řad **vyučených** je dosaženo v povoláních **kováři** (100 %) ze skupiny Strojírenství a strojírenská výroba a **krejčí, kožešníci a kloboučníci** (také 100 %) ze skupiny Textilní výroba a oděvnictví. V obou případech se jedná o zaměstnání, která jsou úzce specializovaná. V případě krejčích, kožešníků a kloboučníků je významným problémem jejich velký převis na trhu práce – poptávka po těchto pracovnících poklesla s restrukturalizací textilního oděvního průmyslu a uzavřením řady podniků (výroba, která nebyla schopná konkurovat dovozu levného textilu).

Část z nich našla uplatnění v podnikatelské sféře jako drobní živnostníci. Počet absolventů učebních oborů klesá a uplatnění na trhu práce hledají obtížně.¹¹

Poslední sloupec tabulky 1 nám poskytuje informace, ke kterým skupinám oborů přísluší zaměstnání, u kterých je výrazně vysoký podíl těch, kteří pracují ve shodě se svým vzděláním. Nejčastěji se vyskytují skupiny **strojírenských, stavebních a elektrotechnických oborů** (strojírenství je zároveň nejpočetnější skupinou oborů z hlediska počtu absolventů). Četnější výskyt zaměstnání s vysokou úplnou shodou byl i u skupiny textilních i gastronomických oborů. Po jednom se do přehledu dostala i zaměstnání korespondující se vzděláním ve skupinách osobních a provozních služeb a potravinářských oborů.

Ze zaměstnání, která vykonávají **maturanti OV**, dosahují nejvyšších hodnot úplné shody (a tedy plného využití kvalifikace a dosaženého vzdělání), především zaměstnání ze skupiny oborů Zdravotnictví, 100 % **všeobecné sestry bez specializace**, 98 % **všeobecné sestry se specializací**, 97 % **zdravotničtí asistenti (praktické sestry)** a 90 % **odborní pracovníci v oblasti rehabilitace**. Z ostatních zaměstnání se přes 90 % dostali pouze **pracovníci cestovního ruchu** (kromě průvodců) se 100 %, s 94 % **technici v oblasti lesnictví**, 93 % **pracovníci pro zpracování textů, písaři**, 92 % **učitelé v oblasti předškolní výchovy** a 91 % **technici elektronici**. Ve vyjmenovaných oborech je situace obdobná se situací v předešlých šetřeních. Tato vysoká shoda je dána i tím, že pro daná zaměstnání je jednoznačně předepsána dosažená kvalifikace a pracovníci, kteří určené vzdělání nemají, je nemohou vykonávat.

Z celkového pohledu na vývoj od minulého šetření se situace mírně zlepšila. Hranici 90 % překonalo 9 zaměstnání, předtím 6 zaměstnání. U některých profesí se podíl zaměstnanců s plně odpovídající kvalifikací zvýšil (technici v oblasti lesnictví i pracovníci pro zpracování textů, písaři), u jiných zaměstnání snížil a dosahuje nižších hodnot (např. učitelé v oblasti předškolní výchovy nebo farmaceutičtí asistenti). U pracovníků cestovního ruchu je hodnocení obtížné vzhledem k jejich malému počtu (2035 a v předešlém šetření pouze 670).

Situace v nejčetnější skupině **ekonomických oborů** se mírně promíchala. Přes stanovenou hranici 75% podílu pracovníků s úplnou shodou zaměstnání a vzdělání se dostal stejný počet zaměstnání a některá zaměstnání navýšila svoje podíly (pracovníci cestovního ruchu, pracovníci pro zpracování textů, písaři, dále specialisté v oblasti účetnictví i odborní pracovníci v oblasti účetnictví, ekonomiky a personalistiky). Ti jsou na tom nejlépe také z hlediska využití své kvalifikace. V některých, také vysoce kvalifikovaných činnostech v oblasti ekonomiky a administrativy podíl pracovníků s úplně odpovídající kvalifikací poklesl (podíl pracovníků veřejné správy v oblasti daní a také specialistů v oblasti ekonomie).

Závěrem lze říci, že zaměstnání, která se nacházejí v přehledu v tabulce 1, jsou většinou vysoce kvalifikovaná zaměstnání, která může jenom stěží vykonávat někdo, kdo nebyl pro danou činnost připravován. Zároveň se **pravděpodobně jedná o zaměstnání, ve kterých se absolventi dobře uplatňují na trhu práce a absolventi příslušných kvalifikací mají zájem vykonávat činnost, pro kterou byli připraveni.**

¹¹ Úlovec, M., Vojtěch, J.: *Nezaměstnanost absolventů škol se středním a vyšším odborným vzděláním – 2014*. Praha, NÚV, 2014. Dostupné na: <http://www.infoabsolvent.cz/Temata/PublikaceAbsolventi?Stranka=9-0-97>

Tabulka 1: Zaměstnání s vysokým podílem pracovníků, kteří jsou pro danou činnost připraveni
 „P“ je podíl pracovníků připravených pro činnost (tj. pracujících na pozicích, které odpovídají vzdělání, které získali na střední škole). „Skupina“ je skupina oborů vzdělání, ke které je zaměstnání přiřazeno.

ISCO	Vyučení	P	skupina
7221	kováři	100%	strojírenství
7531	krejčí, kožešníci a kloboučníci	100%	textil
5141	kadeřníci	96%	služby
7413	montéři a opraváři elektrických vedení	96%	elektrotechnika
7231	mechanici a opraváři motorových vozidel	94%	strojírenství
7213	pracovníci na zpracování plechu	93%	strojírenství
3434	šéfkuchaři a šéfcukráři	92%	gastronomie
7533	švadleny, šičky, vyšíváči a pracovníci v příbuzných oborech	92%	textil
7132	lakýrníci a natěrači (kromě stavebních)	92%	stroj., staveb.
7411	stavební a provozní elektrikáři	92%	elektrotechnika
7222	nástrojaři a příbuzní pracovníci	90%	strojírenství
7126	instalatéři, potrubáři, stavební zámečníci a stavební klempíři	88%	staveb., stroj.
7127	mechanici klimatizací a chladicích zařízení	87%	stavebnictví
7112	zedníci, kamnáři, dlaždiči a montéři suchých staveb	86%	stavebnictví
7121	pokryvači	84%	stavebnictví
8153	obsluha šicích a vyšívacích strojů	83%	textil
7224	brusiči, leštiči a ostříči nástrojů a kovů	82%	strojírenství
7223	seřizovači a obsluha obráběcích strojů (kromě dřevoobráběcích)	80%	strojírenství
7212	svářeči, řezači plamenem a páječi	80%	strojírenství
7233	mechanici a opraváři zeměděl., průmyslových a jiných strojů a zařízení	79%	strojírenství
7115	tesaři a stavební truhláři	78%	stavebnictví
5120	kuchaři (kromě šéfkuchařů), pomocní kuchaři	78%	gastronomie
7511	zpracovatelé masa, ryb a příbuzní pracovníci	78%	potravinařství
7111	pracovníci montovaných staveb	78%	stavebnictví
7534	čalouníci a příbuzní pracovníci	76%	textil
ISCO	Maturanti OV	P	skupina
3221	všeobecné sestry bez specializace	100%	zdravotnictví
4221	pracovníci cestovního ruchu (kromě průvodců)	100%	ekonomika
2221	všeobecné sestry se specializací	98%	zdravotnictví
3256	zdravotničtí asistenti (praktické sestry)	97%	zdravotnictví
3143	technici v oblasti lesnictví	94%	zemědělství
4131	pracovníci pro zpracování textů, písaři	93%	ekonomika
2342	učitelé v oblasti předškolní výchovy	92%	vzdělávání
3114	technici elektronici	91%	elektrotechnika
3255	odborní pracovníci v oblasti rehabilitace	90%	zdravotnictví
2411	specialisté v oblasti účetnictví	87%	ekonomika
3513	technici počítačových sítí a systémů	87%	elektrotechnika
3214	odborní pracovníci v oblasti zubní techniky, ortotiky a protetiky	86%	zdravotnictví
3512	technici uživatelské podpory informačních a komunikačních technologií	86%	elektrotech., stroj.
3213	farmaceutičtí asistenti	84%	zdravotnictví
3313	odborní pracovníci v oblasti účetnictví, ekonomiky a personalistiky	84%	ekonomika
3113	elektrotechnici a technici energetici	84%	elektrotechnika
3142	technici v oblasti zemědělství, rybářství a vodohospodářství	83%	zemědělství
2100	specialisté v oblasti vědy a techniky	81%	stroj., elektrotech.
3511	technici provozu informačních a komunikačních technologií	80%	elektrotechnika
3352	pracovníci veřejné správy v oblasti daní	79%	ekonomika
6113	zahradníci a pěstitelé v zahradnických školkách	79%	zemědělství
2651	výtvarní umělci	77%	umění
6130	pěstitelé a chovatelé ve smíšeném hospodářství	76%	zemědělství
3115	strojírenští technici	75%	strojírenství

4.2. Zaměstnání vykonávaná převážně pracovníky, kteří pro výkon dané činnosti nebyli vzděláni

Pro nalezení zaměstnání, která jsou ve velké míře vykonávána pracovníky, kteří neabsolvovali školní vzdělání potřebné pro danou činnost, jsme využili hodnocení „hrubá neshoda“. Ta vyjadřuje zásadní nesoulad mezi získaným vzděláním a vykonávaným zaměstnáním. Seřadili jsme tedy zaměstnání podle hodnoty podílu pracovníků v kategorii hrubé neshody. Jako spodní hranici jsme stanovili podíl 75 %. Zaměstnání, která splňují všechny podmínky, jsou zahrnuta do tabulky 2. Zaměstnání v tabulce jsou seřazena sestupně, kromě čísla a zkráceného názvu čtvrtého stupně třídění ISCO obsahuje tabulka i další údaje. „P“ je podíl pracovníků, kteří nemají potřebnou kvalifikaci k výkonu daného zaměstnání (jsou v hrubé neshodě se svým dosaženým středním vzděláním). „Skupina“ (zde představuje něco jiného než „skupina“ v tabulce 1) představuje skupinu oborů, ve které získalo vzdělání nejvíce pracovníků vykonávajících dané zaměstnání, např. z doplňovačů zboží je největší část vzdělána v gastronomických oborech.

Ve značné míře se zde objevují zaměstnání, pro která školská sféra absolventy nepřipravuje (např. operátoři telefonních panelů nebo pracovníci ostrahy a bezpečnostních agentur). Nachází se zde ale i několik případů, kde příprava existuje (např. recepční nebo administrativní pracovníci, ale jedná se o maturitní obory a práci vykonávají vyučení nebo je vykonávají lidé se zcela jiným vzděláním). Zajímavé je nejenom zjištění profesí, které vykonávají lidé bez příslušné kvalifikace, ale také to, z jakých skupin oborů tito pracovníci přicházejí. Existuje závažný předpoklad, že právě v těchto skupinách oborů je připravován nadměrný počet absolventů, kteří nejsou schopni se uplatnit na trhu práce nebo z různých důvodů nemají zájem uplatnit se ve vystudovaném oboru. Část z uvedených zaměstnání je spíše na částečné či krátkodobé úvazky a vykonávají je obvykle studenti, dočasně nezaměstnaní nebo zaměstnaní jako svoje další zaměstnání (např. doplňovači zboží nebo operátoři telefonních panelů) či důchodci (např. správci objektů nebo pokladníci a prodavači vstupenek a jízdenek atd.).

Vyučení, kteří vykonávají zaměstnání bez příslušné kvalifikace, jsou nejčastěji vzděláni ve skupinách strojírenských oborů, textilní a kožedělné výroby a obchodu. V některých případech se jedná o zaměstnání, která alespoň částečně korespondují s názvem skupiny oboru, ve kterém se vyučili – např. úředníci v oblasti účetnictví, kteří jsou vzděláni v oborech obchodu. Nejsou kvalifikovaní a mají hodnocení hrubé neshody i z toho důvodu, že jejich vzdělání je ukončeno maturitní zkouškou. Často se ale pracovníci vyskytují i v činnostech, kde bychom je vůbec neočekávali – např. pečovatelé v domácnostech se vzděláním v obchodních oborech.

Maturanti OV, kteří se objevují v zaměstnáních, na která nebyli připravováni, jsou zejména ze skupin ekonomických a strojírenských oborů, což jsou z hlediska počtu pracovníků nejčetnější skupiny oborů. Z hodnocení shody získaného vzdělání a vykonávaného zaměstnání vyplývá, že téměř 30 % EAO těchto skupin oborů se vůbec neuplatňuje ve své dosažené kvalifikaci, ale ve zcela jiných zaměstnáních, která nekorespondují s jejich vzděláním, tj. jejich zaměstnání je v hrubé neshodě s dosaženým vzděláním. Maturanti ze skupiny ekonomických oborů např. pracují na pozicích, které jsou vhodné pro vyučené nebo pro nekvalifikované a pro které středoškolská sféra absolventy nepřipravuje – např. pracovníci poštovního provozu (poštovní doručovatelé), pracovníci v oblasti ochrany a ostrahy nebo montážní dělníci.

Tabulka 2: Zaměstnání s vysokým podílem pracovníků, kteří nejsou pro danou činnost připraveni

„P“ je podíl pracovníků, kteří nemají kvalifikaci k výkonu daného zaměstnání (jsou v hrubé neshodě se svým dosaženým středním vzděláním). „Skupina“ (zde představuje něco jiného než „skupina“ v tab. 1) představuje skupinu oborů, ve které pracovníci v daném zaměstnání získali vzdělání nejčastěji (např. operátoři telefonních panelů jsou lidé s různým vzděláním, nejčastěji ze skupiny textilních a gastronomických oborů).

ISCO	Vyučení	P	skupina
4223	Operátoři telefonních panelů	100%	textil+gastro
4412	Pracovníci poštovního provozu (kromě úředníků na přepážkách)	100%	obchod+textil
8143	Obsluha strojů na výrobu a zpracování výrobků z papíru	100%	textil
9321	Ruční baliči	100%	obchod+textil
9333	Pomocní manipulační pracovníci (kromě výroby)	100%	strojírenství
9334	Doplňovači zboží	100%	gastonomie
9611	Pracovníci odvozu a recyklace odpadů	100%	strojírenství
3341	Vedoucí v oblasti administrativních agend (např. vedoucí skladu)	100%	strojírenství
8312	Signalisti, brzdaři, výhybkáři, posunovači a příbuzní pracovníci	100%	strojírenství
5414	Pracovníci ostrahy a bezpečnostních agentur	99%	stroj+staveb.
9112	Uklízeči a pomocníci v hotelích, administrativních, průmysl. objektech	99%	textil+obchod
9629	Pomocní a nekvalifikovaní pracovníci ve službách jinde neuvedení	92%	stavebnictví
4311	Úředníci v oblasti účetnictví	91%	obchod
3122	Mistři a příbuzní pracovníci ve výrobě (kromě hutní výroby a slévárenství)	89%	strojírenství
8183	Obsluha strojů na balení, plnění a etiketování	88%	textil
4226	Recepční (kromě recepčních v hotelích a dalších ubytovacích zařízeních)	88%	textil+obchod
8181	Obsluha strojů a zařízení na výrobu skla, keramiky a stavebnin	88%	strojírenství
9211	Pomocní pracovníci v rostlinné výrobě	87%	textil
9313	Dělníci v oblasti výstavby budov	86%	strojírenství
5329	Pracovníci osobní péče ve zdravotní a sociální oblasti jinde neuvedení	86%	obchod+textil
9215	Pomocní pracovníci v lesnictví a myslivosti	82%	textil+stroj.
7521	Obsluha pil a jiných zařízení na prvotní zpracování dřeva	79%	strojírenství
9214	Pomocní pracovníci v zahradnictví	79%	strojírenství
4110	Všeobecní administrativní pracovníci	78%	textil
5322	Ošetřovatelé a příbuzní prac. v oblasti dom. péče a terénních soc. služeb	77%	obchod+gastro
3119	Technici v ostatních průmyslových oborech	75%	elektro+textil
9329	Ostatní pomocní pracovníci ve výrobě	75%	stroj+textil
ISCO	Maturanti OV	P	skupina
5153	Správci objektů	100%	stroj+elektro
5412	Policisté	100%	stroj+ekonomika
5413	Pracovníci vězeňské služby	100%	ekonomika
5414	Pracovníci ostrahy a bezpečnostních agentur	100%	stroj+elektro
5419	Pracovníci v oblasti ochrany a ostrahy jinde neuvedení	100%	ekonomika
8219	Montážní dělníci ostatních výrobků	100%	ekonomika
9112	Uklízeči a pomocníci v hotelích, administrativních, průmysl. objektech	100%	ekonomika
9329	Ostatní pomocní pracovníci ve výrobě	100%	ekonomika
3355	Policejní inspektoři, komisaři a radové Policie ČR	100%	ekonomika
8322	Řidiči osobních a malých dodávkových automobilů, taxikáři	93%	stroj+elektro
5311	Pracovníci péče o děti v mimoškolních zařízeních a domácnostech	90%	umění
4223	Operátoři telefonních panelů	88%	umění+stroj
5230	Pokladníci a prodavači vstupenek a jízdenek	84%	ekonomika
8189	Obsluha stacionárních strojů a zařízení jinde neuvedená	79%	elektrotechnika
8342	Obsluha železničních, zemních a příbuzných strojů a zařízení	77%	strojírenství
8212	Montážní dělníci elektrických, energetických a elektronických zařízení	76%	elektro+ekon.
8142	Obsluha strojů na výrobu a zpracování výrobků z plastu	75%	stroj+gastro

4.3. Přehled zaměstnání, která nejčastěji vykonávají pracovníci připravení ve sledovaných skupinách oborů vzdělání

a/ uplatnění pracovníků podle získaného (ukončeného) oboru vzdělání

Trochu jiný pohled na uplatnění získaného vzdělání v zaměstnání nám umožňují tabulky v **příloze 1**. Obsahují údaje o vyučených a maturantech OV odděleně. **Pro každou skupinu oborů jsou uvedena zaměstnání, která nejčastěji vykonávají pracovníci připravení (vzdělání) v oborech této skupiny.** To umožňuje nahlédnout do struktury zaměstnání, která jsou nejčastěji vykonávána pracovníky vzdělanými v oborech uvedených skupin oborů. Jsou zde uvedena jenom zaměstnání, která dosahují minimálně 2% podílu pracovníků vzdělaných v oborech dané skupiny. Pro ucelenější představu je u každé skupiny oborů uveden celkový počet EAO, u každého zaměstnání je pak uveden počet a podíl pracovníků, kteří v něm pracují. Sloupec „náčet“ podává informaci o tom, jaký podíl pracovníků s daným vzděláním je v uvedených zaměstnáních zahrnut.

Za povšimnutí stojí zejména skupina Strojírenství a strojírenská výroba, která je nejčetnější skupinou u vyučených a druhou nejčetnější u maturantů OV, a také skupina oborů Ekonomika a administrativa, která dominuje u maturantů OV.

Největší dominance jednoho zaměstnání (51 %) je u **vyučených**, a to ve skupině Osobní a provozní služby – Kadeřníci. Významné hodnoty jsou dále u vyučených v oborech skupin Obchod (prodavači v prodejnách 31 %), Gastronomie, hotelnictví a turismus (kuchaři 27 % a číšníci, servírky 10 %) a Stavebnictví (zedníci, kamnáři, dlaždiči a montéři suchých staveb 22 % a instalatéři, potrubáři 10 %). V každé ze skupiny oborů se nacházejí zaměstnání, která do dané skupiny patří, ale i zaměstnání, která naopak ne, tj. pracovníci vykonávají profesi, která není shodná s jejich vzděláním (např. vyučení v oboru textilní a kožedělné výroby pracují na pozici montážních dělníků nebo jako kuchaři).

Výraznou dominanci jednoho zaměstnání a dalších souvisejících zaměstnání se získaným vzděláním nacházíme mezi **maturanty OV** u skupiny oborů Zdravotnictví, kde jako všeobecné zdravotní sestry (se specializací i bez specializace) pracuje až polovina všech EAO, další pak v zaměstnáních zdravotnického charakteru. Výraznější zastoupení jednoho zaměstnání je u maturitních skupin oborů spíše výjimečné. Relativně vyšší podíl mají ve skupině ekonomických oborů úředníci v oblasti účetnictví (14 %) a ve skupině oborů v oblasti stavebnictví stavební technici (14 %). Ostatní zaměstnání mají zastoupení menší než 9 %.

Dvě skupiny oborů jsou však výjimečné – je to skupina zemědělských učebních oborů a skupina zahrnující obory textilní a kožedělné výroby, jak učební, tak maturitní. Zde je nejen velká rozptýlenost v různých zaměstnáních, která často nesouvisejí s příslušným vzděláním, ale velice znepokojivá je skutečnost, že tato nesouvisející zaměstnání jsou i na prvních místech. Vyučení v zemědělských oborech se nejčastěji uplatňují jako řidiči nákladních vozidel a tahačů, na čtvrtém místě jako uklízeči a pomocníci v hotelích a administrativních budovách, na dalším místě jako prodavači v prodejnách. U vyučených v textilních a kožedělných oborech je to pracovník a uklízeč v kancelářích, hotelích, prodavač v obchodě apod.; u maturantů rovněž prodavač a dále číšníci, úředníci apod.

b/ vzdělání pracovníků vykonávajících jednotlivé profese

Podrobnější údaje o vzdělanostním složení pracovníků vykonávajících jednotlivá zaměstnání jsou uvedeny v **příloze 2** a v **příloze 3**. V těchto tabulkách jsou uvedena **zaměstnání** (pouze ta s více než 2 tisíci ekonomicky aktivních obyvatel) a **podíly pracovníků se vzděláním v uvedených skupinách oborů; nejvyšší podíl je zvýrazněn**. Např. zaměstnání pokrývač – 81 % všech, kteří pracují na pozici pokrývač, získalo vzdělání ve skupině oborů v oblasti stavebnictví, dalších 11 % pracovníků ve strojírenských oborech, 4 % v gastronomických oborech.

V příloze 2 jsou seřazena zaměstnání sestupně od zaměstnání s nejvyšším podílem v jedné skupině oborů, tj. podle maxim (např. MAX 99 % mají všeobecné sestry bez

specializace ve skupině zdravotnických oborů). Jsou uvedena pouze zaměstnání s více než 65% podílem v jedné skupině oborů. MAX je tedy maximum podílu nejfrekventovanější skupiny oborů vzdělání v daném zaměstnání. Kromě maxima je u každého zaměstnání uveden i celkový počet pracujících v daném zaměstnání a procentní podíly ostatních pracovníků podle jejich vzdělání.

Nejvyššího podílu dosáhla zaměstnání z oblasti zdravotnictví – všeobecné sestry bez specializace, ale i se specializací a zdravotničtí asistenti (praktické sestry), kteří jsou v 99 % až 97 % vzděláni v odpovídající skupině oborů, tj. Zdravotnictví. Dále 94 % techniků v oblasti zemědělství je vzděláno ve skupině zemědělských a lesnických oborů, 94 % šéfkuchařů a šéfcukrářů v gastronomických oborech atd.

V příloze 3 jsou zaměstnání z přílohy 2 seřazena podle ISCO z důvodu lepší orientace v případě hledání konkrétního zaměstnání a obsahuje všechna zaměstnání s více než 2 tisíci EAO.

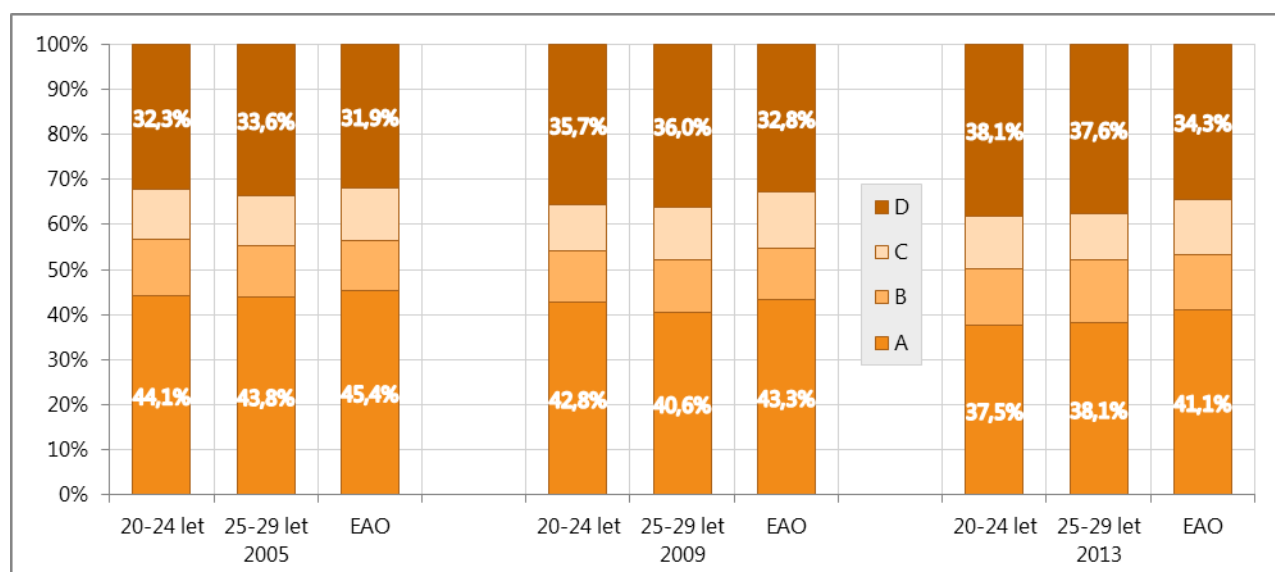
5. Vývoj dosažené shody získaného vzdělání a vykonávaného zaměstnání (2005, 2009 a 2013)

Ve sledování vývoje podílu ekonomicky aktivních obyvatel (EAO) pracujících ve shodě nebo neshodě se svým dosaženým vzděláním lze sledovat 2 základní tendence:

- **Podíl EAO pracujících v úplné shodě se svým vzděláním postupně klesá**, a to ze 45 % v roce 2005 na 43 % v roce 2009 a na 41 % v roce 2013.
- Naopak **podíl EAO pracujících na pozicích v hrubé neshodě se svým vzděláním má rostoucí trend** – zvýšil se z 32 % v roce 2005 na 33 % v roce 2009 a na 34 % v roce 2013. U absolventů škol (mladých lidí ve věku 20–24 let i 25–29 let) je tento trend ještě výraznější.

Zjištěné tendence ve vývoji podílu pracujících v úplné shodě a hrubé neshodě pravděpodobně jenom částečně souvisejí se současnou ekonomickou krizí (jejíž počátek se datuje do druhé poloviny roku 2008). Již v prvním období mezi roky 2005 a 2009 narostl podíl pracujících na pozicích v hrubé neshodě se svým dosaženým vzděláním a ve stejné míře podíl narostl i v dalším období, 2009 až 2013, tj. v období ekonomické krize, které se projevilo i vyšší mírou nezaměstnanosti.

Obrázek 5: Vývoj hodnocení shody absolventů středního odborného vzdělávání a všech EAO v čase (2005, 2009 a 2013 v %)



A – úplná shoda, B – částečná shoda, C – dílčí neshoda, D – hrubá neshoda

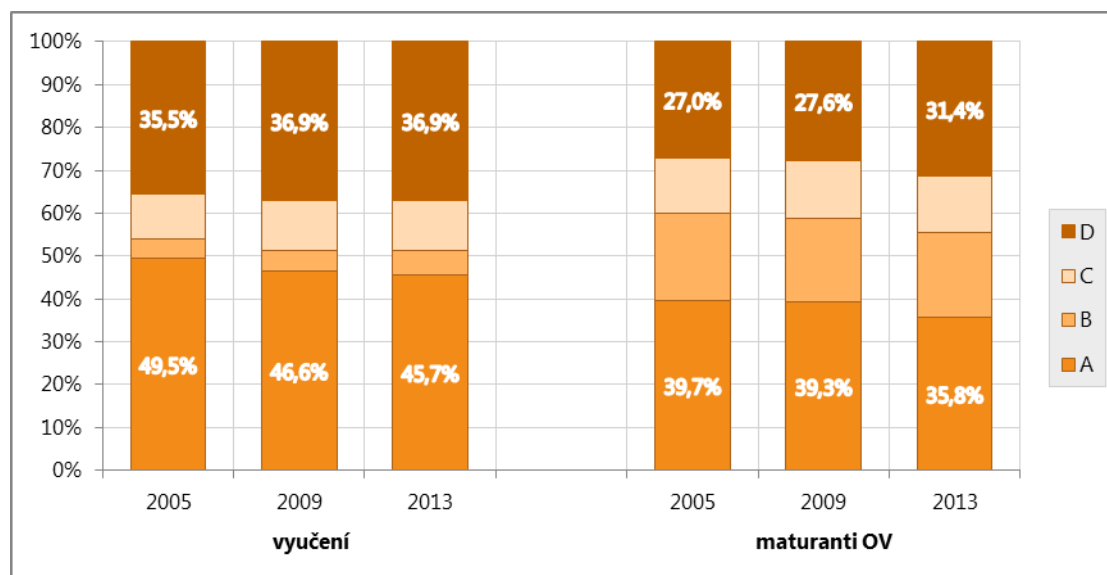
Zmiňovaný trend ve vývoji hodnocení shody souvisí především s tím, že lidé nenacházejí uplatnění na trhu práce. Kromě ekonomické krize jsou tady ale i změny obecnější – některé profese zanikají, jiné vznikají, mění se disproporce rozložení pracovních míst na trhu práce (např. v textilním nebo těžebním průmyslu výrazně poklesl počet pracujících i absolventů škol). Lidé mění svoje profese také z jiných důvodů, než že na trhu práce nenajdou uplatnění. U části lidí chybí zájem o uplatnění se v oboru. I výzkumy u absolventů škol potvrzují, že důvodů je více.¹²

5.1. Hodnocení vývoje dosažené shody vykonávaného zaměstnání a získaného vzdělání podle dosažené úrovně vzdělání – vyučení a maturanti

Zjištěné výsledky hodnocení shody vykonávaného zaměstnání a dosaženého vzdělání mají ale **odlišný vývoj u vyučených pracovníků a u maturantů odborného vzdělávání (OV)**. U pracovníků s ukončeným středním vzděláním s výučním listem je podíl pracujících v hrubé neshodě vyšší ve srovnání s maturanty, ale ve sledovaném období 2005 až 2013 jejich podíl rostl pomaleji než u pracovníků s maturitou. Mezi pracovníky s vyučením je také mnohem vyšší podíl těch, kteří pracují v úplné shodě se získaným vzděláním. Pracovníci s maturitním vzděláním pracují mnohem častěji na pozicích v částečné shodě či dílčí neshodě, což jim umožňuje širší profilace, kterou v průběhu vzdělávání získají.

Ve vývoji podílu pracujících na pozicích v úplné shodě s dosaženým vzděláním u vyučených i maturantů OV lze zaznamenat přibližně stejnou míru poklesu (o 4 p.b.). Významný rozdíl ve vývoji ale je. U vyučených podíl pracujících v úplné shodě klesal postupně a výrazněji v prvním období 2005 až 2009. U maturantů OV se situace zhoršila ve druhém období – výrazně narostl podíl pracujících v hrubé neshodě a naopak poklesl podíl pracujících v úplné shodě, tj. méně jich pracuje na pozicích, které odpovídají jejich vzdělání, a naopak více jich pracuje na pozicích, které vůbec neodpovídají jejich dosaženému vzdělání.

Obrázek 6: Vývoj hodnocení shody všech EAO v čase (2005, 2009 a 2013)



U absolventů škol (mladých lidí ve věku 20–29 let) jsou mnohem výraznější rozdíly mezi vyučenými a maturanty než u celku EAO. Zejména v posledním období 2009 a 2013 se rozdíly ještě prohloubily. Nyní pouze 30 % absolventů s maturitou OV pracuje na pozicích, které jsou v úplné shodě s jejich vzděláním (vyučených 48 %) a až 40 % na pozicích, které vůbec neodpovídají jejich vzdělání (vyučených 35 %). Absolventi maturitních oborů OV jsou z hlediska uplatnění na pozicích alespoň částečně odpovídajících jejich vzdělání

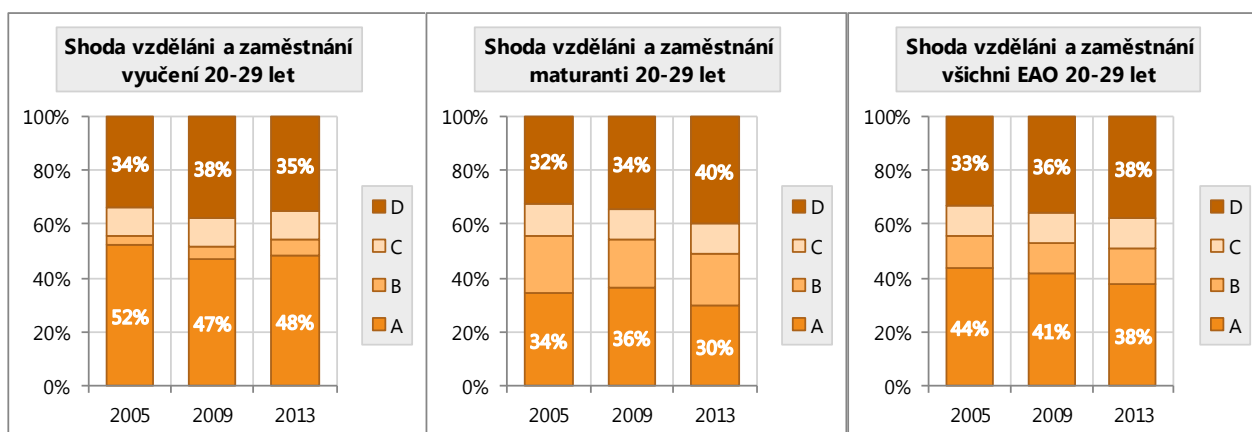
¹² <http://www.infoabsolvent.cz/Temata/ClanekAbsolventi/4-3-09/Uplatneni-absolventu-mimo-obor-a-jeho-duvody>

na tom hůře než vyučení (obr. 7), což u ekonomicky aktivních obyvatel jako celku není (obr. 6). Ve sledovaném období se rozdíl ještě prohloubil.

Mezi absolventy (20–29 let) maturitních oborů ve srovnání se všemi EA maturanty je výrazný rozdíl v míře uplatnění na pozicích, které odpovídají nebo neodpovídají jejich vzdělání, a to ve výrazný neprospěch absolventů škol. Také zde se ve sledovaném období tento rozdíl ještě prohloubil.

U vyučených je naopak pouze malý rozdíl v míře uplatnění na pozicích odpovídajících vzdělání mezi absolventy (20–29letými) a všemi vyučenými (EA). Vyučení absolventi pracují v 48 % na pozicích odpovídajících dosaženému vzdělání a vyučení jako celek v 46 %. Ve sledovaném období u obou skupin mírně poklesl podíl pracujících v úplné shodě a podíl pracujících v hrubé neshodě se nepatrně navýšil.

Obrázek 7: Vývoj hodnocení shody absolventů (20–29letých EAO) v čase (2005, 2009 a 2013)



A – úplná shoda, B – částečná shoda, C – dílčí neshoda, D – hrubá neshoda

5.2. Vývoj dosažené shody vykonávaného zaměstnání a získaného vzdělání v nejčetnějších oborech vzdělání

Vývoj zastoupení pracujících ve shodě nebo neshodě s dosaženým vzděláním je hodně ovlivněn nejen úrovní, ale i oborem získaného vzdělání. Absolventi některých oborů nacházejí (a mají zájem nacházet) uplatnění snadněji než absolventi jiných oborů. Stav je hodně ovlivněn situací a vývojem v jednotlivých odvětvích hospodářství (viz. kap. 3.3). Vývoj byl sledován pouze ve vybraných oborech s dostatečným počtem EAO.

Ve většině sledovaných odvětví se podíl pracujících v úplné shodě i v hrubé neshodě za celek EAO výrazně nezměnil, rozdíly jsou nepatrné, což je pochopitelné, protože se jedná z hlediska počtu pracujících o největší odvětví, ve kterých pracuje více než 100 tis. lidí. Změny v těchto odvětvích probíhají postupným pomalým tempem. Výrazné změny lze sledovat ve skupině čerstvých absolventů, především 20–24letých, a to vyučených i maturantů OV.

U absolventů škol (vyučených i maturantů OV) je **vývoj nejpriznivější ve skupině strojírenských oborů, u většiny ostatních skupin oborů je zcela opačný trend nebo je příznivý pouze u části absolventů** (buď u vyučených, nebo u maturantů, ne u obou skupin).

Ze skupiny **vyučených** absolventů se velice dobře uplatňují v zaměstnáních odpovídajících jejich vzdělání absolventi **strojírenských oborů**. Až 64 % 20–24letých a 66 % 25–29letých pracuje na pozicích, které lze ohodnotit, že jsou v úplné shodě s jejich dosaženým vzděláním, a jejich podíl se od roku 2005 navýšil, současně poklesl podíl absolventů pracujících v hrubé neshodě s jejich vzděláním.

Výrazně pozitivně dynamický vývoj nastal i u vyučených absolventů **elektrotechnických oborů** ve věku 20–24 let. Míra jejich uplatnění v úplné shodě výrazně narostla a naopak počet i podíl absolventů pracujících v hrubé neshodě poklesl (viz tab. 3). Platí to ale pouze u absolventů 20–24letých, u 25–29letých již vývoj příznivý nebyl (stejně jako vývoj ve skupině elektrotechnických oborů jako celku).

Naopak značně negativní vývoj lze sledovat ve skupině absolventů **textilních oborů vzdělání**, což odráží negativní vývoj v tomto odvětví, jeho úpadek. I když klesá počet absolventů jako takových, klesá i podíl těch, kteří se uplatní ve vystudovaném oboru. Absolventi textilních oborů mají také nadprůměrně vysokou míru nezaměstnanosti.¹³

Nepříznivý vývoj v míře uplatnění dosaženého vzdělání je u absolventů skupiny oborů vzdělání **Obchod**. Podíl pracujících absolventů ve věku 20–24 let, kteří se neuplatňují ve vystudovaném oboru, narůstá. Stejný trend je i ve vývoji skupiny jako celku (všech EAO), jenom tempo je mnohem mírnější.

Absolventi **gastronomických oborů** vzdělání, kteří měli tradičně vyšší podíl těch, kteří se uplatňovali na pozicích, které jsou v úplné shodě s jejich vzděláním, se nyní na těchto pozicích uplatňují v menší míře (tab. 4).

U absolventů **maturitních oborů** byl zaznamenán ještě výraznější pokles v míře odpovídajícího uplatnění. Zejména narostl podíl těch, kteří pracují zcela na jiných pozicích, než které odpovídají jejich vzdělání (z hlediska oboru i stupně vzdělání), tj. na pozicích v hrubé neshodě s jejich vzděláním.

I na **maturitní úrovni vzdělání** jsou ale skupiny oborů, jejichž absolventi se na pozicích, které odpovídají jejich dosaženému vzdělání, uplatňují ve vyšší míře. Nejlépe jsou na tom absolventi **zdravotnických oborů**. Ovšem i zde došlo k poklesu podílu těch, kteří pracují v úplné shodě se získaným vzděláním. Souvisí to především s nově požadovaným vyšším stupněm vzdělání na pozici všeobecné zdravotní sestry (dříve na pozici zdravotní sestry stačilo střední vzdělání s maturitou, nyní je potřebné vyšší odborné vzdělání pro všeobecné sestry se specializací a bakalářské vzdělání pro všeobecné sestry se specializací; pro střední vzdělání s maturitou je pouze pozice zdravotnický asistent).

Vyšší podíl pracujících v úplné shodě se svým vzděláním je u těch, kteří získali vzdělání v **ekonomických oborech** (jedná se o nejčetnější maturitní obor). Neplatí to ale u absolventů škol, zejména mladých ve věku 20–24 let, neboť ti se uplatňují v zaměstnáních odpovídajících jejich vzdělání výrazně méně. Z hlediska vývoje i zde podíl absolventů pracujících v úplné shodě klesá, naopak podíl pracujících v hrubé neshodě (uplatňujících se ve zcela jiných pozicích) narůstá.

Výrazné změny z hlediska nárůstu podílu pracujících v hrubé neshodě nastaly i ve skupině **stavebních oborů** vzdělání. Zejména podíl mladých ve věku 20–24 let, kteří nepracují na pozicích souvisejících s jejich vzděláním, výrazně narostl. Stavební produkce ve druhé části sledovaného období poklesla, což se projevilo v nárůstu míry nezaměstnanosti¹⁴ i na uplatnitelnosti absolventů maturitních oborů vzdělání, ale neprojevilo se to na míře uplatnitelnosti vyučených ve stavebních oborech, ta zůstala téměř na stejné úrovni. Ačkoliv absolventi nalézají uplatnění poměrně snadno (neboť v této oblasti zaměstnavatelé deklarují nedostatek pracovní síly), ve výsledku bývají silně znevýhodněni nedostatkem praxe a předchozích pracovních zkušeností, které jsou ze strany zaměstnavatelů požadovány a akceptovány.

Absolventi **strojírenských oborů** vzdělání se již tradičně jenom ve velmi malé míře uplatňují na pozicích, které by byly zcela ve shodě s jejich získaným vzděláním. V mnohem

¹³ viz Nezaměstnanost absolventů z hlediska úrovně vzdělání a skupin oborů vzdělání, dostupné na: <http://www.infoabsolvent.cz/Temata/ClanekAbsolventi/5-1-05>

¹⁴ Úlovec, M., Vojtěch, J.: *Nezaměstnanost absolventů škol se středním a vyšším odborným vzděláním – 2014*. Praha, NÚV, 2014. Dostupné na: <http://www.infoabsolvent.cz/Temata/PublikaceAbsolventi?Stranka=9-0-97>

větší míře nacházejí uplatnění v zaměstnáních, která částečně (částečná shoda) nebo okrajově (díličí neshoda) odpovídají jejich dosaženému vzdělání. V tomto relativně krátkém časovém úseku, 2005 až 2013, zde nebyl zaznamenán výrazný posun, výsledky spíše poukazují na zlepšení uplatnitelnosti absolventů těchto oborů vzdělání.

Tabulka 3: Vývoj shody získaného vzdělání a vykonávaného zaměstnání v nejčetnějších oborech vzdělání podle úrovně dosaženého vzdělání (2005, 2009 a 2013)

Vyučení - Skupina oborů		20-24 let				25-29 let				všichni EAO			
		A	B	C	D	A	B	C	D	A	B	C	D
2005	Strojírenství a strojírenská výroba	62,5%	5,3%	13,5%	18,8%	61,2%	6,5%	12,2%	20,1%	58,8%	7,5%	12,2%	21,6%
2009		66,1%	6,5%	8,8%	18,6%	55,5%	7,8%	15,1%	21,6%	58,7%	7,8%	12,8%	20,8%
2013		63,5%	9,0%	11,7%	15,8%	66,0%	12,3%	10,7%	11,0%	56,8%	9,7%	13,0%	20,5%
2005	Elektrotech., telekom., výp. technika	39,1%	2,8%	7,0%	51,1%	42,1%	2,2%	8,9%	46,8%	41,7%	5,3%	9,9%	43,1%
2009		41,4%	6,1%	8,6%	43,9%	44,5%	1,9%	12,1%	41,5%	41,2%	4,7%	10,0%	44,1%
2013		50,4%	2,3%	6,5%	40,9%	38,4%	5,8%	5,1%	50,7%	36,9%	4,5%	9,5%	49,1%
2005	Textilní výroba a kožedělný průmysl	45,6%	0,0%	19,4%	35,0%	29,5%	0,7%	20,0%	49,7%	30,3%	0,5%	11,1%	58,0%
2009		20,5%	0,0%	11,3%	68,2%	19,1%	1,2%	28,9%	50,8%	22,6%	1,0%	15,6%	60,8%
2013		x	x	x	x	22,7%	12,1%	6,4%	58,7%	20,6%	2,5%	16,1%	60,9%
2005	Stavebnictví, geodézie a kartografie	51,6%	0,7%	11,5%	36,2%	52,7%	1,6%	8,5%	37,3%	55,4%	2,2%	7,9%	34,6%
2009		51,0%	0,0%	7,4%	41,6%	60,4%	0,8%	5,1%	33,7%	53,8%	2,5%	8,5%	35,3%
2013		52,5%	2,2%	9,4%	36,0%	54,1%	0,0%	10,8%	35,1%	55,5%	2,3%	9,8%	32,4%
2005	Obchod (provoz, sklad, prodavači)	62,0%	0,7%	1,8%	35,5%	51,5%	0,4%	2,3%	45,8%	48,5%	0,3%	4,7%	46,5%
2009		54,1%	0,8%	1,7%	43,3%	48,7%	0,9%	4,3%	46,2%	44,3%	0,6%	5,8%	49,2%
2013		45,5%	0,0%	0,0%	54,5%	57,5%	0,0%	3,5%	39,0%	45,3%	0,6%	3,5%	50,6%
2005	Gastronomie, hotelnictví a turismus	52,8%	4,4%	5,5%	37,3%	57,2%	1,1%	10,1%	31,6%	55,3%	2,6%	11,9%	30,2%
2009		47,0%	5,1%	10,3%	37,6%	37,9%	3,6%	10,6%	48,0%	45,2%	3,3%	12,6%	38,9%
2013		37,8%	0,0%	14,3%	48,0%	37,4%	1,0%	7,6%	54,1%	44,9%	1,7%	14,2%	39,2%
2005	Všichni vyučení	52,8%	3,2%	10,5%	33,5%	52,2%	3,2%	10,3%	34,2%	49,5%	4,5%	10,5%	35,5%
2009		49,8%	4,3%	9,7%	36,2%	45,4%	4,3%	11,6%	38,7%	46,6%	4,7%	11,7%	36,9%
2013		49,1%	5,1%	12,1%	33,8%	48,0%	6,6%	9,3%	36,2%	45,7%	5,6%	11,9%	36,9%

Maturanti - Skupina oborů		20-24 let				25-29 let				všichni EAO			
		A	B	C	D	A	B	C	D	A	B	C	D
2005	Strojírenství a strojírenská výroba	5,3%	38,9%	31,5%	24,3%	11,8%	28,5%	29,7%	30,0%	13,0%	31,3%	28,3%	27,5%
2009		8,8%	31,9%	26,6%	32,8%	9,9%	33,6%	33,6%	23,0%	13,8%	32,6%	28,1%	25,4%
2013		12,0%	38,1%	25,8%	24,1%	16,4%	37,0%	25,0%	21,5%	11,7%	33,9%	25,5%	28,9%
2005	Elektrotech., telekom., výp. technika	20,6%	44,7%	5,4%	29,4%	29,6%	37,8%	4,3%	28,3%	29,1%	35,3%	8,3%	27,4%
2009		26,5%	36,1%	6,1%	31,3%	35,4%	31,1%	3,3%	30,3%	30,2%	33,7%	8,3%	27,8%
2013		32,1%	25,3%	4,8%	37,8%	26,7%	38,0%	5,6%	29,8%	26,9%	33,7%	8,3%	31,1%
2005	Stavebnictví, geodézie a kartografie	45,7%	13,8%	19,3%	21,2%	28,3%	18,2%	16,4%	37,1%	40,4%	15,7%	14,5%	29,4%
2009		36,0%	16,7%	18,1%	29,3%	33,1%	8,2%	17,1%	41,6%	35,4%	16,2%	20,6%	27,8%
2013		17,1%	20,6%	24,0%	38,3%	34,2%	12,2%	17,2%	36,4%	27,6%	14,5%	22,8%	35,2%
2005	Zemědělství, lesnictví a rybářství	16,4%	17,8%	12,3%	53,6%	18,4%	21,9%	15,2%	44,5%	22,0%	24,0%	14,7%	39,3%
2009		19,3%	18,5%	3,2%	59,0%	9,0%	28,7%	14,9%	47,3%	19,5%	23,0%	15,7%	41,9%
2013		31,5%	0,0%	5,1%	63,4%	26,6%	29,4%	8,6%	35,5%	20,7%	19,1%	20,0%	40,2%
2005	Zdravotnické	76,7%	11,5%	3,2%	8,6%	71,9%	11,2%	6,5%	10,4%	72,5%	9,9%	7,7%	9,9%
2009		71,2%	4,1%	7,8%	16,9%	75,7%	5,6%	4,2%	14,5%	71,8%	8,7%	7,5%	12,0%
2013		40,0%	13,9%	19,0%	27,1%	61,0%	20,6%	12,1%	6,3%	66,9%	13,3%	7,8%	12,0%
2005	Ekonomika a administrativa	40,3%	17,8%	7,7%	34,2%	46,4%	12,1%	6,1%	35,4%	58,5%	11,6%	4,9%	25,0%
2009		46,9%	9,8%	4,4%	38,9%	49,2%	6,8%	2,7%	41,3%	61,1%	9,2%	5,1%	24,6%
2013		33,9%	6,4%	5,1%	54,6%	36,0%	7,3%	6,9%	49,8%	54,8%	9,5%	5,9%	29,9%
2005	Všichni SOŠ s maturitou	34,5%	23,3%	11,3%	31,0%	34,1%	20,7%	12,3%	32,9%	39,7%	20,4%	12,9%	27,0%
2009		36,8%	17,4%	10,6%	35,3%	36,1%	18,2%	12,0%	33,6%	39,3%	19,3%	13,7%	27,6%
2013		29,1%	18,0%	11,6%	41,3%	30,2%	19,9%	11,1%	38,8%	35,8%	19,7%	13,1%	31,4%

A – úplná shoda, B – částečná shoda, C – díličí neshoda, D – hrubá neshoda

Tabulka 4: Vývoj hrubé neshody u absolventů i všech EAO v nejčtenějších oborech vzdělání podle úrovně dosaženého vzdělání (2005–2013)

	20-24	25-29	EAO
Strojírnoství a strojírnostská výroba	=	-	=
Elektrotech., telekom., výp. technika	--	=	+
Textilní výroba a koždělný průmysl	x	+	=
Stavebnictví, geodézie a kartografie	=	=	=
Obchod (provoz, sklad, prodavači)	+++	-	=
Gastronomie, hotelnictví a turismus	++	+++	+
Všichni vyučení	=	=	=
Strojírnoství a strojírnostská výroba	=	-	=
Elektrotech., telekom., výp. technika	+	=	=
Stavebnictví, geodézie a kartografie	+++	=	+
Zemědělství, lesnictví a rybářství	+	-	=
Zdravotnické	+++	=	=
Ekonomika a administrativní	+++	++	=
Všichni SOŠ s maturitou	++	+	=

- | | |
|--|--|
| x hodnoty nelze stanovit vzhledem k velikosti vzorku | = změny nepřesahující 5% výchozího stavu |
| +++ výrazný nárůst (více než 15%) | - pokles (více než 5% do 10%) |
| ++ výraznější nárůst (více než 10% do 5%) | -- výraznější pokles (více než 10% do 15%) |
| + nárůst (více než 5% do 10%) | --- výrazný pokles (více než 15%) |

6. Závěrečné shrnutí

Realizované šetření shody získaného vzdělání a vykonávaného zaměstnání přináší informace z oblasti uplatnění absolventů škol na trhu práce. Sledování probíhalo ve dvou rovinách. V první se hodnotilo uplatnění absolventů z hlediska odbornosti, tj. zda absolventi naleznou uplatnění v příslušném profesním oboru, a to jak z hlediska dosažené úrovně vzdělání, tak z pohledu odborného zaměření. Ve druhé rovině bylo sledováno, jaké původní vzdělání mají pracovníci v jednotlivých zaměstnáních.

Samotné hodnocení shody získaného vzdělání a vykonávaného zaměstnání, tj. hodnocení úrovně i odbornosti absolvovaného vzdělání ve vykonávaném zaměstnání, vypovídá o využití získané kvalifikace v reálných podmínkách na trhu práce. **Úplnou shodu vzdělání a zaměstnání** (plné využití kvalifikace) **vykazuje téměř polovina (46 %) všech vyučených a 36 % všech maturantů.**

Vyučení dosahují vyšší míry úplné shody než maturanti. **Mezi maturanty a vyučenými jsou výrazné rozdíly zejména ve dvou kategoriích – úplné shody a částečné shody.**

Vyučení dosahují poměrně vysoké hodnoty podílu těch, kteří pracují v úplné shodě, na straně druhé ale také vysoké hodnoty těch, kteří pracují v hrubé neshodě. Až 37 % vyučených pracuje na pozicích, které neodpovídají jejich vzdělání a kde nevyužívají získané vzdělání a kvalifikaci. Jenom malá část vyučených pracuje na pozicích, které částečně nebo okrajově souvisejí s dosaženým středním vzděláním.

Maturanti středního odborného vzdělávání jsou ve srovnání s vyučenými připravováni na výkon svého povolání v širších profilacích, tj. připravují se pro širší škálu uplatnění. Projevuje se to vyššími podíly maturantů, kteří pracují v částečné shodě nebo v dílčí neshodě vzdělání a zaměstnání. Absolventi maturitních oborů ve srovnání s vyučenými dosahují nižších hodnot hrubé neshody, v průměru jenom 31 %.

Z hlediska skupin oborů nejlepších výsledků v hodnocení shody vzdělání a zaměstnání dosáhli vyučení ve strojírnostských oborech, úroveň úplné shody je zde vysoká, téměř 57 % (25–29letí absolventi dokonce 66 %). Vyučení ve strojírnostských oborech mají také nejnižší podíl těch, kteří pracují v hrubé neshodě se svým vzděláním (pouze 21 %). Na základě

těchto výsledků lze říci, že právě vyučení absolventi strojírenských oborů v nejhodnější míře zůstávají věrní příslušnému vyučení a vykonávají práci, na kterou mají kvalifikaci. Absolutně nejvyšší hodnoty shody z řad vyučených dosahují pracovníci vzdělání skupiny oborů Osobní a provozní služby (59 %), mladí absolventi však mají hodnoty podstatně nižší (33 %).

Naopak nízký podíl vyučených, kteří v zaměstnání využívají svou kvalifikaci, je ve skupinách oborů Textilní a kožedělná výroba a Zemědělství a lesnictví.

Nejpříznivější situace u maturantů OV je již tradičně ve skupině zdravotnických oborů, až 67 % z nich pracuje v zaměstnáních, která plně odpovídají jejich kvalifikaci (tento podíl je ale ve srovnání s předešlým šetřením nižší). Souvisí to se specifíčností zdravotnických oborů a s nedostatkem pracovníků ve zdravotnictví. Z početnějších skupin oborů dosahují relativně vysokých hodnot pracujících v úplné shodě i maturanti oborů Ekonomika a administrativa, Pedagogika, učitelství a sociální péče a Obchod.

Naopak špatná situace z hlediska využití získaného vzdělání je u maturantů oborů Textilní a kožedělná výroba i Umění a užité umění, u obou skupin oborů je vysoký podíl těch, kteří se uplatnili zcela mimo obor, tj. v hrubé neshodě se svým vzděláním.

Z pohledu zaměstnání je dosahováno nejvyšších hodnot úplné shody mezi zaměstnáním a vzděláním u zaměstnání kadeřníci a holiči spolu s dámskými a pánskými krejčími. Ze zaměstnání, která vykonávají maturanti, nejvyšších hodnot úplné shody je dosahováno především v zaměstnáních v oblasti zdravotnictví – všeobecné zdravotní sestry se specializací i bez, zdravotničtí asistenti (praktické sestry) a odborní pracovníci v oblasti rehabilitace. Z ostatních oborů je přes 90% zastoupení kvalifikovaných v zaměstnáních cestovního ruchu (kromě průvodců), techniků v oblasti lesnictví, pracovníků pro zpracování textů, učitelů v oblasti předškolní výchovy a techniků elektroniků.

Ve sledování **vývoje v období 2005 až 2013** lze vyzorovat dvě základní tendence. Podíl EAO pracujících v úplné shodě se svým vzděláním postupně klesá (ze 45 % na 41 %). Naopak podíl pracujících v hrubé neshodě se svým vzděláním má rostoucí trend. U absolventů škol je tento trend ještě výraznější. Zjištěné výsledky mají odlišný vývoj u vyučených pracovníků a u maturantů odborného vzdělávání. U vyučených i maturantů OV lze zaznamenat přibližně stejnou míru poklesu (o 4 p.b.). U vyučených ale podíl pracujících v úplné shodě klesal postupně a výrazněji v prvním období 2005 až 2009. U maturantů OV se situace zhoršila ve druhém období – výrazněji poklesl podíl pracujících na pozicích, které odpovídají jejich vzdělání, a naopak poklesl podíl pracujících na pozicích, které vůbec neodpovídají jejich dosaženému vzdělání.

Nejzajímavější kategorií z hlediska hodnocení shody je hrubá neshoda. **Vysoké hodnoty hrubé neshody** na jedné straně **poukazují na určitý rozpor mezi přípravou absolventů a skutečnými potřebami trhu práce**. Na druhé straně ovšem ukazují i na **adaptabilitu a flexibilitu absolventů**. Při úvahách o změnách ve vzdělávacím systému a přípravě absolventů pro výkon povolání v souvislosti s hodnocením dobré či špatné uplatnitelnosti absolventů je potřeba přihlídnout i k dalším faktorům – k míře nezaměstnanosti, pracovním a mzdovým podmínkám, atraktivnosti práce apod., které rovněž ovlivňují setrvání či nástup absolventů na odpovídající pracovní pozici. Zároveň je potřeba kvalitně informovat zájemce o jednotlivé obory vzdělání o možnostech uplatnění a problémech s tím souvisejících, aby bylo jejich rozhodnutí studovat daný obor zvaženo i s ohledem na budoucnost a možnosti jejich uplatnění po ukončení studia.

7. Přílohy

Příloha 1: Nejfrekventovanější zaměstnání – počty a podíly EAO (2013)

Vyučení	v tis.	%	náčet
celke Strojírenství a strojírenská výroba	580,5	100%	
7222 Nástrojaři a příbuzní pracovníci	61,9	11%	11%
8332 Řidiči nákladních automobilů, tahačů a speciálních	59,7	10%	21%
7231 Mechanici a opraváři motorových vozidel	40,6	7%	28%
7223 Seřizovači a obsluha obráběcích strojů (kromě dř	30,6	5%	33%
7233 Mechanici a opraváři zemědělských, průmyslových	23,5	4%	37%
7212 Svářeči, řezači plamenem a páječi	22,4	4%	41%
8344 Obsluha vysokozdvížných a jiných vozíků a sklad	15,5	3%	44%
8341 Řidiči a obsluha zemědělských a lesnických strojů	14,5	3%	46%
8322 Řidiči osobních a malých dodávkových automobilů	13,6	2%	49%
7119 Ostatní řemeslníci a kvalifikovaní pracovníci hlavn	13,2	2%	51%
9329 Ostatní pomocní pracovníci ve výrobě	12,2	2%	53%
8331 Řidiči autobusů, trolejbusů a tramvají	11,1	2%	55%
8219 Montážní dělníci ostatních výrobků	11,1	2%	57%
8121 Obsluha zařízení na zpracování kovů	8,9	2%	58%
5414 Pracovníci ostrahy a bezpečnostních agentur	8,8	2%	60%
celke Elektrotech., telekom. a výpočetní technika	131,7	100%	
7411 Stavební a provozní elektrikáři	19,6	15%	15%
7412 Elektromechanici	13,9	11%	25%
7413 Montéři a opraváři elektrických vedení	7,4	6%	31%
7119 Ostatní řemeslníci a kvalifikovaní pracovníci hlavn	4,5	3%	35%
9329 Ostatní pomocní pracovníci ve výrobě	3,7	3%	37%
8332 Řidiči nákladních automobilů, tahačů a speciálních	3,4	3%	40%
7126 Instalatéři, potrubáři, stavební zámečníci a staveb	3,3	2%	42%
8219 Montážní dělníci ostatních výrobků	2,9	2%	45%
7421 Mechanici a opraváři elektronických přístrojů	2,7	2%	47%
8331 Řidiči autobusů, trolejbusů a tramvají	2,6	2%	49%
3113 Elektrotechnici a technici energetici	2,6	2%	51%
8212 Montážní dělníci elektrických, energetických a ele	2,5	2%	53%
5223 Prodavači v prodejnách	2,2	2%	54%
3122 Mistři a příbuzní pracovníci ve výrobě (kromě hut	2,1	2%	56%
celke Textilní a kožedělná výroba	168,6	100%	
9112 Uklízeči a pomocníci v hotelích, administrativních,	14,7	9%	9%
7533 Švadleny, šičky, vyšivači a pracovníci v příbuzný	12,8	8%	16%
5223 Prodavači v prodejnách	12,1	7%	23%
9329 Ostatní pomocní pracovníci ve výrobě	8,2	5%	28%
8219 Montážní dělníci ostatních výrobků	8,1	5%	33%
8212 Montážní dělníci elektrických, energetických a ele	6,0	4%	37%
8153 Obsluha šicích a vyšivačích strojů	4,7	3%	40%
5120 Kuchaři (kromě šéfkuchařů), pomocní kuchaři	4,2	2%	42%
5414 Pracovníci ostrahy a bezpečnostních agentur	3,5	2%	44%
8142 Obsluha strojů na výrobu a zpracování výrobků z	3,5	2%	46%
8344 Obsluha vysokozdvížných a jiných vozíků a sklad	3,4	2%	48%
7534 Čalouníci a příbuzní pracovníci	2,9	2%	50%
5329 Pracovníci osobní péče ve zdravotní a sociální ob	2,7	2%	51%
4412 Pracovníci poštovního provozu (kromě úředníků n	2,5	2%	53%

Maturanti OV	v tis.	%	náčet
celke Strojírenství a strojírenská výroba	281,2	100%	
3115 Strojrenští technici	23,9	8%	8%
7222 Nástrojaři a příbuzní pracovníci	11,8	4%	13%
7223 Seřizovači a obsluha obráběcích strojů (kromě d	9,9	4%	16%
3122 Mistři a příbuzní pracovníci ve výrobě (kromě hu	9,5	3%	20%
8332 Řidiči nákladních automobilů, tahačů a speciálních	9,5	3%	23%
3322 Obchodní zástupci	9,0	3%	26%
7233 Mechanici a opraváři zemědělských, průmyslových	7,6	3%	29%
7231 Mechanici a opraváři motorových vozidel	7,5	3%	31%
5223 Prodavači v prodejnách	7,1	3%	34%
4321 Úředníci ve skladech	5,4	2%	36%
5412 Policisté	5,2	2%	38%
3331 Odbytoví a přepravní agenti, celní deklaranti	4,4	2%	39%
celke Elektrotech., telekom. a výpočetní technika	191,1	100%	
3113 Elektrotechnici a technici energetici	17,0	9%	9%
7412 Elektromechanici	9,3	5%	14%
7411 Stavební a provozní elektrikáři	9,1	5%	19%
3513 Technici počítačových sítí a systémů	7,9	4%	23%
3122 Mistři a příbuzní pracovníci ve výrobě (kromě hu	5,5	3%	26%
3114 Technici elektronici	5,4	3%	28%
3115 Strojrenští technici	4,7	2%	31%
3119 Technici v ostatních průmyslových oborech	4,7	2%	33%
7421 Mechanici a opraváři elektronických přístrojů	4,4	2%	36%
3511 Technici provozu informačních a komunikačních	4,4	2%	38%
3512 Technici uživatelské podpory informačních a ko	4,1	2%	40%
3322 Obchodní zástupci	3,7	2%	42%
7413 Montéři a opraváři elektrických vedení	3,7	2%	44%
5223 Prodavači v prodejnách	3,6	2%	46%
7233 Mechanici a opraváři zemědělských, průmyslových	3,2	2%	47%
7422 Mechanici a opraváři informačních a komunikačr	3,1	2%	49%
4321 Úředníci ve skladech	3,0	2%	51%
5412 Policisté	3,0	2%	52%
celke Textilní a kožedělná výroba	25,5	100%	
5223 Prodavači v prodejnách	2,9	8%	8%
7533 Švadleny, šičky, vyšivači a pracovníci v příbuzn	1,8	5%	13%
5131 Čišníci a servírky	1,5	4%	17%
5221 Provozovatelé maloobchodních a velkoobchodn	1,4	4%	21%
4321 Úředníci ve skladech	1,1	3%	24%
4311 Úředníci v oblasti účetnictví	1,0	3%	27%
7532 Modeláři oděvů, střihači a příbuzní pracovníci	1,0	3%	30%
3122 Mistři a příbuzní pracovníci ve výrobě (kromě hu	0,9	3%	32%
3119 Technici v ostatních průmyslových oborech	0,9	2%	35%
4110 Všeobecní administrativní pracovníci	0,9	2%	37%
9329 Ostatní pomocní pracovníci ve výrobě	0,8	2%	39%
7512 Pekaři, cukráři (kromě šéfcukrářů) a výrobci cuk	0,8	2%	41%
5230 Pokladníci a prodavači vstupenek a jízdenek	0,8	2%	44%
7543 Kvalitáři a testovači výrobků, laboranti (kromě p	0,8	2%	46%
3322 Obchodní zástupci	0,7	2%	48%
4412 Pracovníci poštovního provozu (kromě úředníků	0,7	2%	50%
3339 Zprostředkovatelé služeb jinde neuvedení	0,6	2%	51%
8344 Obsluha vysokozdvížných a jiných vozíků a skl	0,6	2%	53%
9112 Uklízeči a pomocníci v hotelích, administrativních	0,6	2%	55%
3321 Odborní pracovníci v oblasti pojišťovnictví	0,6	2%	56%
7315 Skláři, brusiči skla, výrobci bižuterie a skleněný	0,6	2%	58%
8212 Montážní dělníci elektrických, energetických a el	0,5	2%	59%

Vyučení - pokračování			
celke		v tis.	% náčet
celke	Stavebnictví, geodézie a kartografie	260,7	100%
7112	Zedníci, kamnáři, dlaždiči a montéři suchých stav	56,7	22%
7126	Instalatéři, potrubáři, stavební zámečníci a staveb	27,0	10%
7119	Ostatní řemeslníci a kvalifikovaní pracovníci hlavn	14,6	6%
8332	Řidiči nákladních automobilů, tahačů a speciálních	13,6	5%
7131	Malíři (včetně stavebních lakýrníků a natěračů), ta	9,9	4%
7121	Pokryvači	9,6	4%
7122	Podlaháři a obkladači	9,4	4%
7115	Tesaři a stavební truhláři	7,7	3%
8344	Obsluha vysokozdvížných a jiných vozíků a sklad	7,7	3%
5414	Pracovníci ostrahy a bezpečnostních agentur	6,2	2%
9329	Ostatní pomocní pracovníci ve výrobě	4,3	2%
celke	Zemědělství a lesnictví	77,6	100%
8332	Řidiči nákladních automobilů, tahačů a speciálních	5,9	8%
8341	Řidiči a obsluha zemědělských a lesnických strojů	5,0	6%
6121	Chovatelé hospodářských zvířat (kromě drůbeže)	4,8	6%
9112	Uklízeči a pomocníci v hotelích, administrativních,	4,5	6%
5223	Prodáváči v prodejnách	4,1	5%
9329	Ostatní pomocní pracovníci ve výrobě	4,0	5%
6113	Zahradníci a pěstitelé v zahradnických školkách	3,0	4%
8219	Montážní dělníci ostatních výrobků	2,8	4%
8344	Obsluha vysokozdvížných a jiných vozíků a sklad	2,4	3%
6210	Kvalifikovaní pracovníci v lesnictví a příbuzných d	2,2	3%
8212	Montážní dělníci elektrických, energetických a ele	1,9	2%
5414	Pracovníci ostrahy a bezpečnostních agentur	1,6	2%
7223	Seřizovači a obsluha obráběcích strojů (kromě dř	1,3	2%
7119	Ostatní řemeslníci a kvalifikovaní pracovníci hlavn	1,3	2%
8189	Obsluha stacionárních strojů a zařízení jinde neu	1,3	2%
celke	Obchod	185,8	100%
5223	Prodáváči v prodejnách	58,5	31%
9112	Uklízeči a pomocníci v hotelích, administrativních,	11,1	6%
5221	Provozovatelé maloobchodních a velkoobchodníc	8,0	4%
5230	Pokladníci a prodáváči vstupenek a jízdenek	6,6	4%
9329	Ostatní pomocní pracovníci ve výrobě	5,9	3%
5322	Ošetrovatelé a příbuzní pracovníci v oblasti domá	5,0	3%
8212	Montážní dělníci elektrických, energetických a ele	4,2	2%
8219	Montážní dělníci ostatních výrobků	4,2	2%
8344	Obsluha vysokozdvížných a jiných vozíků a sklad	4,1	2%
4321	Úředníci ve skladech	3,8	2%
4412	Pracovníci poštovního provozu (kromě úředníků n	3,1	2%
8211	Montážní dělníci mechanických zařízení	2,9	2%
5329	Pracovníci osobní péče ve zdravotní a sociální ob	2,9	2%
celke	Gastronomie, hotelnictví a turismus	168,3	100%
5120	Kuchaři (kromě šéfkuchařů), pomocní kuchaři	46,2	27%
5131	Číšníci a servírky	16,2	10%
5223	Prodáváči v prodejnách	9,2	5%
9329	Ostatní pomocní pracovníci ve výrobě	6,4	4%
9112	Uklízeči a pomocníci v hotelích, administrativních,	5,9	4%
3434	Šéfkuchaři a šéfcukráři	4,9	3%
8344	Obsluha vysokozdvížných a jiných vozíků a sklad	4,5	3%
5322	Ošetrovatelé a příbuzní pracovníci v oblasti domá	3,1	2%
5230	Pokladníci a prodáváči vstupenek a jízdenek	2,8	2%
8332	Řidiči nákladních automobilů, tahačů a speciálních	2,5	2%
celke	Osobní a provozní služby	37,7	100%
5141	Kadeřníci	19,2	51%
5223	Prodáváči v prodejnách	4,7	12%
5142	Kosmetiči a pracovníci v příbuzných oborech	3,0	8%
9329	Ostatní pomocní pracovníci ve výrobě	1,3	3%
8211	Montážní dělníci mechanických zařízení	0,7	2%
9112	Uklízeči a pomocníci v hotelích, administrativních,	0,7	2%
3322	Obchodní zástupci	0,6	2%
4226	Recepční (kromě recepčních v hotelích a dalších	0,6	2%

Maturanti SOŠ a SOU - pokračování			
celke		v tis.	% náčet
celke	Stavebnictví, geodézie a kartografie	106,2	100%
3112	Stavební technici	14,6	14%
3123	Mistři a příbuzní pracovníci ve stavebnictví	6,6	6%
1323	Řidiči pracovníci ve stavebnictví a zeměměřičtí	5,0	5%
7126	Instalatéři, potrubáři, stavební zámečníci a stave	3,7	3%
7119	Ostatní řemeslníci a kvalifikovaní pracovníci hlav	3,5	3%
5223	Prodáváči v prodejnách	3,2	3%
7112	Zedníci, kamnáři, dlaždiči a montéři suchých sta	2,8	3%
3118	Technici kartografové, zeměměřiči a pracovníci	2,3	2%
8322	Řidiči osobních a malých dodávkových automob	2,0	2%
3322	Obchodní zástupci	1,8	2%
5221	Provozovatelé maloobchodních a velkoobchodn	1,8	2%
8332	Řidiči nákladních automobilů, tahačů a speciálníc	1,7	2%
celke	Zemědělství a lesnictví	106,3	100%
4311	Úředníci v oblasti účetnictví	5,3	5%
3142	Technici v oblasti zemědělství, rybníkářství a vodoh	5,2	5%
5223	Prodáváči v prodejnách	4,6	4%
6113	Zahradníci a pěstitelé v zahradnických školkách	3,7	3%
3143	Technici v oblasti lesnictví	3,3	3%
6210	Kvalifikovaní pracovníci v lesnictví a příbuzných	3,2	3%
6121	Chovatelé hospodářských zvířat (kromě drůbež	2,7	3%
4321	Úředníci ve skladech	2,6	2%
4110	Všeobecní administrativní pracovníci	2,1	2%
8332	Řidiči nákladních automobilů, tahačů a speciálníc	2,1	2%
3322	Obchodní zástupci	2,0	2%
6130	Pěstitelé a chovatelé ve smíšeném hospodářstv	1,9	2%
8219	Montážní dělníci ostatních výrobků	1,9	2%
8344	Obsluha vysokozdvížných a jiných vozíků a skl	1,8	2%
6111	Pěstitelé zemědělských plodin	1,8	2%
5221	Provozovatelé maloobchodních a velkoobchodn	1,7	2%
celke	Zdravotnictví	126,3	100%
2221	Všeobecné sestry se specializací	36,8	29%
3221	Všeobecné sestry bez specializace	26,3	21%
3256	Zdravotničtí asistenti (praktické sestry)	8,2	6%
3212	Odborní laboranti a laboratorní asistenti v oblast	5,0	4%
5321	Ošetrovatelé a příbuzní pracovníci ve zdravotníc	4,1	3%
5329	Pracovníci osobní péče ve zdravotní a sociální d	3,3	3%
3213	Farmaceutičtí asistenti	3,2	2%
3255	Odborní pracovníci v oblasti rehabilitace	2,8	2%
3214	Odborní pracovníci v oblasti zubní techniky, orto	2,8	2%
5223	Prodáváči v prodejnách	2,5	2%
celke	Ekonomika a administrativa	381,9	100%
4311	Úředníci v oblasti účetnictví	54,7	14%
3313	Odborní pracovníci v oblasti účetnictví, ekonom	26,1	7%
4110	Všeobecní administrativní pracovníci	23,1	6%
5223	Prodáváči v prodejnách	18,0	5%
4313	Mzdoví účetní	13,7	4%
4120	Sekretáři (všeobecní)	10,7	3%
3343	Odborní pracovníci v administrativě a správě org	9,1	2%
3312	Odborní pracovníci v oblasti peněžnictví	8,6	2%
4211	Pokladníci ve finančních institucích, na poštách	6,9	2%
4312	Úředníci v oblasti statistiky, finančnictví a pojišťo	5,9	2%

Příloha 1: Pro každou skupinu oborů jsou uvedena zaměstnání, která nejčastěji vykonávají pracovníci připravení (vzdělaní) v oborech této skupiny.

Příloha 2 a 3: Pro jednotlivá zaměstnání je uvedeno, jaký je v nich zastoupen podíl pracovníků se vzděláním odpovídajícím příslušné skupině oborů (v záhlaví). P2 je řazena podle maximálního zastoupení kvalifikovaných pracovníků a obsahuje jen část zaměstnání, P3 je řazena podle klasifikace ISCO a obsahuje všechna zaměstnání, zdůrazněna jsou maximální zastoupení.

Příloha 2: Zaměstnaní s více než 2tis. EAO (vyučení+maturanti OV) a jejich struktura podle skupin oborů vzdělání – výběr (v %, 2013*)

VYU+MZ		Počet	EAO	23	26	28	21	29	31	36	41	53	75	82	63	66	65	69
ISCO		v tis.	MAX	STRO	ELEKT	CHEMIE	HORN	POTR	TEXKUZ	STAV	ZEMĚ	ZDRA	PEDA	UMENI	EKON	OBCH	GASTR	SLUŽ
3221	Všeobecné sestry bez specializace	26,6	99%	0%	0%	0%	0%	0%	0%	0%	0%	99%	0%	0%	0%	1%	0%	0%
2221	Všeobecné sestry se specializací	37,5	98%	1%	0%	0%	0%	0%	0%	0%	0%	98%	0%	0%	1%	0%	0%	0%
3256	Zdravotničtí asistenti (praktické sestry)	8,4	97%	0%	0%	0%	0%	0%	0%	0%	0%	97%	0%	0%	3%	0%	0%	0%
3143	Technici v oblasti lesnictví	3,5	94%	6%	0%	0%	0%	0%	0%	0%	94%	0%	0%	0%	0%	0%	0%	0%
3434	Šéfkuchaři a šéfkuchařky	6,8	94%	3%	0%	0%	0%	3%	0%	0%	0%	0%	0%	0%	0%	0%	94%	0%
7213	Pracovníci na zpracování plechu	8,3	92%	92%	2%	0%	0%	0%	0%	5%	0%	0%	0%	0%	0%	0%	0%	0%
7413	Montéři a opraváři elektrických vedení	12,1	92%	1%	92%	0%	0%	0%	1%	0%	2%	0%	0%	0%	2%	2%	0%	0%
5141	Kaderníci	23,5	92%	0%	0%	0%	0%	0%	2%	0%	0%	0%	0%	0%	5%	1%	0%	92%
2342	Učitelé v oblasti předškolní výchovy	16,8	91%	0%	0%	0%	0%	0%	0%	0%	1%	3%	91%	0%	4%	0%	1%	0%
7231	Mechanici a opraváři motorových vozidel	54,1	89%	89%	4%	0%	0%	0%	0%	1%	2%	0%	0%	0%	2%	1%	1%	0%
7411	Stavební a provozní elektrikáři	32,4	89%	4%	89%	0%	0%	0%	0%	4%	2%	0%	0%	0%	2%	0%	0%	0%
4131	Pracovníci pro zpracování textů, písaři	3,6	89%	0%	0%	0%	0%	0%	0%	0%	0%	0%	0%	0%	89%	5%	6%	0%
7533	Švadleny, šičky, vyšivači a pracovníci v p	16,6	88%	0%	1%	2%	0%	0%	88%	0%	1%	0%	0%	1%	3%	3%	1%	0%
7531	Krejčí, kožešníci a kloboučníci	2,6	88%	0%	0%	0%	0%	0%	88%	0%	0%	0%	0%	0%	12%	0%	0%	0%
7123	Štukatéři a omítkáři	2,2	87%	0%	0%	0%	0%	0%	0%	87%	0%	0%	0%	0%	13%	0%	0%	0%
2411	Specialisté v oblasti účetnictví	5,0	87%	3%	0%	0%	0%	0%	0%	5%	5%	0%	0%	0%	87%	0%	0%	0%
7221	Kováři	2,6	87%	87%	0%	0%	0%	0%	0%	0%	13%	0%	0%	0%	0%	0%	0%	0%
7222	Nástrojaři a příbuzní pracovníci	85,2	87%	87%	2%	0%	1%	0%	1%	4%	2%	0%	0%	0%	2%	0%	0%	0%
3214	Odborní pracovníci v oblasti zubní techn	3,2	86%	0%	6%	0%	0%	0%	0%	0%	0%	86%	0%	0%	7%	0%	0%	0%
4313	Mzdoví účetní	15,8	86%	0%	0%	0%	0%	0%	0%	3%	5%	1%	0%	0%	86%	3%	2%	0%
4221	Pracovníci cestovního ruchu (kromě prů	2,0	85%	0%	0%	0%	0%	0%	0%	0%	0%	0%	0%	0%	85%	0%	15%	0%
3113	Elektrotechnici a technici energetici	23,3	84%	6%	84%	1%	0%	0%	0%	4%	0%	0%	0%	1%	2%	1%	0%	0%
3114	Technici elektroniky	7,2	84%	0%	84%	0%	0%	0%	0%	0%	0%	0%	0%	0%	4%	8%	5%	0%
3212	Odborní laboranti a laboratorní asistenti	6,0	84%	0%	0%	13%	0%	0%	0%	0%	4%	84%	0%	0%	0%	0%	0%	0%
7112	Zedníci, kamnáři, dlaždičci a montéři sud	71,6	83%	10%	3%	0%	0%	0%	1%	83%	1%	0%	0%	0%	0%	0%	2%	0%
7132	Lakýrníci (kromě šéfkuchařů), pomocní k	11,6	82%	82%	2%	0%	0%	0%	0%	5%	3%	2%	2%	0%	0%	0%	5%	0%
3255	Odborní pracovníci v oblasti rehabilitace	3,4	82%	0%	0%	0%	0%	0%	0%	0%	0%	82%	0%	9%	9%	0%	0%	0%
7121	Pokryvači	12,6	81%	11%	2%	0%	0%	0%	2%	81%	0%	0%	0%	0%	0%	0%	4%	0%
3511	Technici provozu informačních a komun	5,4	80%	4%	80%	0%	0%	6%	0%	0%	0%	0%	0%	6%	3%	0%	0%	0%
3313	Odborní pracovníci v oblasti účetnictví, e	33,1	79%	7%	0%	1%	0%	0%	0%	3%	5%	0%	2%	0%	79%	2%	2%	0%
3352	Pracovníci veřejné správy v oblasti daní	2,2	79%	13%	8%	0%	0%	0%	0%	0%	0%	0%	0%	0%	79%	0%	0%	0%
3133	Operátoři velinů pro chemickou výrobu	2,0	78%	10%	0%	78%	0%	0%	12%	0%	0%	0%	0%	0%	0%	0%	0%	0%
3513	Technici počítačových sítí a systémů	11,3	78%	7%	78%	0%	0%	0%	0%	3%	2%	0%	2%	0%	8%	0%	0%	0%
5120	Kuchaři (kromě šéfkuchařů), pomocní k	69,5	78%	2%	1%	0%	0%	4%	6%	0%	2%	0%	0%	1%	1%	5%	78%	0%
7111	Pracovníci montovaných staveb	3,7	78%	13%	0%	0%	0%	9%	0%	78%	0%	0%	0%	0%	0%	0%	0%	0%
7115	Tesaři a stavební truhláři	10,8	77%	16%	0%	0%	0%	0%	0%	77%	2%	0%	0%	0%	3%	0%	1%	0%
7223	Seřizovači a obsluha obráběcích strojů	52,7	77%	77%	6%	0%	1%	1%	1%	4%	5%	0%	0%	0%	3%	1%	2%	0%
7534	Výtvární umělci	2,9	77%	0%	0%	17%	0%	0%	6%	0%	0%	0%	0%	77%	0%	0%	0%	0%
7534	Čalouníci a příbuzní pracovníci	3,8	76%	0%	8%	0%	0%	4%	76%	0%	0%	0%	0%	0%	0%	0%	12%	0%
7511	Zpracovatelé masa, ryb a příbuzní prac	10,7	76%	6%	3%	0%	0%	76%	4%	0%	0%	0%	0%	0%	2%	3%	7%	0%
3121	Mistři a příbuzní pracovníci v oblasti těž	4,6	75%	75%	0%	0%	6%	0%	0%	19%	0%	0%	0%	0%	0%	0%	0%	0%
9611	Pracovníci odvozu a recyklace odpadů	3,1	75%	75%	0%	0%	0%	0%	0%	6%	19%	0%	0%	0%	0%	0%	0%	0%
7421	Mechanici a opraváři elektronických přís	9,5	74%	15%	74%	0%	0%	0%	2%	6%	0%	0%	0%	0%	0%	3%	0%	0%
4416	Personální referenti	2,9	74%	0%	0%	0%	0%	0%	15%	0%	11%	0%	0%	0%	74%	0%	0%	0%
3115	Strojírenští technici	37,9	74%	74%	16%	1%	0%	1%	0%	1%	1%	0%	0%	1%	4%	1%	2%	0%
7214	Montéři kovových konstrukcí	5,2	74%	74%	7%	0%	0%	0%	0%	19%	0%	0%	0%	0%	0%	0%	0%	0%
8153	Obsluha šicích a vyšivačích strojů	7,0	74%	6%	3%	0%	0%	0%	74%	0%	0%	0%	0%	3%	6%	0%	8%	0%
7224	Brusiči, leštiči a ostříšči nástrojů a kovů	10,0	73%	73%	2%	0%	0%	4%	2%	11%	0%	0%	0%	0%	5%	0%	2%	0%
2359	Specialisté a odborní pracovníci v oblas	7,2	73%	0%	0%	0%	0%	3%	7%	4%	3%	0%	73%	0%	8%	3%	0%	0%
7233	Mechanici a opraváři zemědělských, prů	42,8	73%	73%	12%	1%	0%	2%	1%	6%	3%	0%	0%	0%	1%	0%	1%	0%
7212	Svářeči, řezači plamenem a páječi	33,9	73%	73%	4%	0%	1%	1%	1%	11%	2%	0%	0%	1%	1%	0%	6%	1%
3312	Odborní pracovníci v oblasti peněžnictví	11,9	72%	10%	0%	0%	3%	0%	1%	0%	4%	2%	2%	2%	72%	5%	0%	0%
7232	Mechanici a opraváři leteckých motorů a	2,3	72%	72%	28%	0%	0%	0%	0%	0%	0%	0%	0%	0%	0%	0%	0%	0%
3142	Technici v oblasti zemědělství, rybářství	7,8	72%	7%	4%	3%	0%	0%	0%	9%	72%	0%	0%	0%	4%	0%	0%	0%
4311	Úředníci v oblasti účetnictví	78,6	70%	3%	4%	0%	0%	1%	2%	2%	7%	1%	1%	1%	70%	6%	3%	0%
3118	Technici kartografové, zeměměřiči a pra	3,3	69%	31%	0%	0%	0%	0%	0%	69%	0%	0%	0%	0%	0%	0%	0%	0%
2352	Učitelé a vychovatelé pro osoby se spec	2,6	69%	0%	0%	9%	0%	0%	0%	8%	6%	0%	69%	0%	7%	0%	0%	0%
3112	Stavební technici	22,5	69%	15%	8%	1%	0%	1%	0%	69%	1%	0%	0%	0%	4%	1%	0%	0%
7412	Elektromechanici	34,8	67%	16%	67%	2%	1%	1%	1%	3%	2%	0%	0%	2%	3%	1%	2%	0%
7126	Instalatéři, potrubáři, stavební zámečn	46,0	67%	21%	8%	0%	1%	1%	0%	67%	1%	0%	0%	0%	1%	1%	0%	0%
7122	Podlaháři a obkladači	15,1	67%	21%	4%	3%	0%	0%	0%	67%	1%	0%	0%	0%	0%	2%	4%	0%
4312	Úředníci v oblasti statistiky, finančnictví	9,0	66%	10%	11%	0%	0%	0%	2%	3%	2%	2%	0%	0%	66%	0%	3%	0%
3353	Pracovníci veřejné správy v oblasti sociá	3,4	66%	6%	0%	0%	0%	0%	6%	0%	21%	0%	0%	0%	66%	0%	0%	0%
8332	Řidiči nákladních automobilů, tahačů a	105,5	66%	66%	5%	1%	1%	1%	0%	15%	8%	0%	0%	0%	0%	1%	3%	0%
3213	Farmaceutičtí asistenti	4,8	65%	0%	0%	17%	0%	5%	3%	0%	0%	65%	0%	0%	10%	0%	0%	0%
3315	Odhadci, zbožíznalci a likvidátoři	2,1	65%	17%	0%	0%	0%	0%	0%	18%	0%	0%	0%	0%	65%	0%	0%	0%
6113	Zahradníci a pěstitelé v zahradnických š	10,4	65%	9%	0%	2%	0%	0%	6%	10%	65%	0%	0%	0%	0%	5%	2%	0%
8341	Řidiči a obsluha zemědělských a lesnic	24,3	65%	65%	0%	0%	0%	0%	0%	6%	27%	0%	0%	0%	0%	3%	0%	0%

*) tabulka je seřazena sestupně a obsahuje zaměstnaní s více než 65% podílem v jedné skupině oborů – viz kap. 4.3

Příloha 3: Zaměstnaní s více než 2tis. EAO a jejich struktura podle skupin oborů vzdělání (v %, 2013))**

VYU+MZ	Počet	EAO	23	26	28	21	29	31	36	41	53	75	82	63	66	65	69
ISCO	v tis.	MAX	STRO	ELEKT	CHEMIE	HORN	POTR	TEKLUZ	STAV	ZEMĚ	ZDRA	PEDA	UMIENI	EKON	OBCH	GASTR	SLUŽ
1213	Rídící pracovníci v oblasti strategie a po	8,5	36%	36%	16%	0%	0%	0%	16%	4%	0%	3%	0%	15%	0%	10%	0%
1219	Rídící pracovníci v oblasti správy podnik	3,2	29%	29%	23%	0%	0%	0%	10%	15%	0%	0%	0%	23%	0%	0%	0%
1221	Rídící pracovníci v oblasti obchodu, ma	3,8	36%	36%	15%	0%	0%	0%	0%	14%	0%	0%	0%	18%	5%	13%	0%
1321	Rídící pracovníci v průmyslové výrobě	11,3	50%	50%	8%	3%	0%	2%	8%	12%	2%	0%	2%	9%	5%	0%	0%
1323	Rídící pracovníci ve stavebnictví a země	8,9	63%	23%	6%	0%	0%	0%	63%	5%	0%	0%	0%	3%	0%	0%	0%
1324	Rídící pracovníci v dopravě, logistice a p	6,2	32%	32%	10%	3%	0%	4%	0%	13%	0%	0%	0%	11%	12%	15%	0%
1412	Rídící pracovníci v oblasti stravovacích s	15,4	55%	8%	3%	4%	0%	3%	3%	5%	1%	2%	0%	10%	6%	55%	0%
1420	Rídící pracovníci v maloobchodě a velko	8,6	30%	30%	2%	0%	0%	2%	3%	12%	11%	0%	0%	22%	15%	4%	0%
1439	Rídící pracovníci v ostatních službách (c	6,0	41%	41%	9%	5%	0%	0%	4%	23%	0%	0%	3%	10%	4%	0%	0%
2100	Specialisté v oblasti vědy a techniky	2,7	35%	35%	27%	0%	0%	0%	0%	0%	0%	0%	0%	24%	0%	15%	0%
2221	Všeobecné sestry se specializací	37,5	98%	1%	0%	0%	0%	0%	0%	0%	98%	0%	0%	1%	0%	0%	0%
2320	Učitelé odborných předmětů, praktickéh	5,5	36%	36%	5%	0%	0%	6%	0%	7%	0%	0%	9%	11%	19%	0%	7%
2342	Učitelé v oblasti předškolní výchovy	16,8	91%	0%	0%	0%	0%	0%	0%	1%	3%	91%	0%	4%	0%	1%	0%
2352	Učitelé a vychovatelé pro osoby se spec	2,6	69%	0%	0%	9%	0%	0%	0%	8%	6%	0%	69%	0%	7%	0%	0%
2359	Specialisté a odborní pracovníci v oblas	7,2	73%	0%	0%	0%	0%	3%	7%	4%	3%	0%	73%	0%	8%	3%	0%
2411	Specialisté v oblasti účetnictví	5,0	87%	3%	0%	0%	0%	0%	5%	5%	0%	0%	0%	87%	0%	0%	0%
2412	Finanční a investiční poradci a příbuzní	2,5	61%	9%	0%	0%	0%	10%	14%	0%	0%	0%	0%	61%	0%	6%	0%
2522	Systémoví administrátoři, správci počíta	2,3	46%	28%	46%	0%	0%	0%	0%	0%	0%	0%	0%	0%	0%	27%	0%
2651	Výtvarní umělci	2,9	77%	0%	0%	17%	0%	0%	6%	0%	0%	0%	77%	0%	0%	0%	0%
3111	Technici v chemických a fyzikálních věd	4,6	55%	24%	0%	55%	4%	0%	5%	0%	4%	0%	0%	8%	0%	0%	0%
3112	Stavební technici	22,5	69%	15%	8%	1%	0%	1%	0%	69%	1%	0%	0%	4%	1%	0%	0%
3113	Elektrotechnici a technici energetici	23,3	84%	6%	84%	1%	0%	0%	4%	0%	0%	0%	1%	2%	1%	0%	0%
3114	Technici elektronici	7,2	84%	0%	84%	0%	0%	0%	0%	0%	0%	0%	0%	4%	8%	5%	0%
3115	Strojírenští technici	37,9	74%	74%	16%	1%	0%	1%	0%	1%	1%	0%	1%	4%	1%	2%	0%
3116	Technici v chemickém inženýrství a přib	4,5	51%	25%	0%	51%	0%	16%	0%	8%	0%	0%	0%	0%	0%	0%	0%
3118	Technici kartografové, zeměměřiči a pra	3,3	69%	31%	0%	0%	0%	0%	69%	0%	0%	0%	0%	0%	0%	0%	0%
3119	Technici v ostatních průmyslových obore	20,3	28%	20%	28%	3%	0%	0%	9%	5%	0%	3%	2%	15%	2%	3%	1%
3121	Mistři a příbuzní pracovníci v oblasti těžb	4,6	75%	75%	0%	0%	6%	0%	0%	19%	0%	0%	0%	0%	0%	0%	0%
3122	Mistři a příbuzní pracovníci ve výrobě (kr	39,5	46%	46%	19%	3%	1%	3%	7%	4%	4%	1%	1%	2%	4%	3%	3%
3123	Mistři a příbuzní pracovníci ve stavební	12,7	62%	24%	8%	2%	2%	0%	0%	62%	2%	0%	0%	0%	0%	0%	0%
3133	Operátoři velinů pro chemickou výrobu (2,0	78%	10%	0%	78%	0%	0%	12%	0%	0%	0%	0%	0%	0%	0%	0%
3139	Operátoři velinů jinde neuvedení	2,2	43%	43%	21%	0%	0%	0%	15%	9%	0%	0%	0%	0%	12%	0%	0%
3141	Technici a laboranti v biologických a přit	2,3	48%	0%	26%	19%	0%	0%	0%	48%	0%	0%	0%	7%	0%	0%	0%
3142	Technici v oblasti zemědělství, rybnářství	7,8	72%	7%	4%	3%	0%	0%	9%	72%	0%	0%	0%	4%	0%	0%	0%
3143	Technici v oblasti lesnictví	3,5	94%	6%	0%	0%	0%	0%	0%	94%	0%	0%	0%	0%	0%	0%	0%
3212	Odborní laboranti a laboratorní asistent	6,0	84%	0%	0%	13%	0%	0%	0%	4%	84%	0%	0%	0%	0%	0%	0%
3213	Farmaceutičtí asistenti	4,8	65%	0%	0%	17%	0%	5%	3%	0%	0%	65%	0%	10%	0%	0%	0%
3214	Odborní pracovníci v oblasti zubní techn	3,2	86%	0%	6%	0%	0%	0%	0%	0%	86%	0%	0%	7%	0%	0%	0%
3221	Všeobecné sestry bez specializace	26,6	99%	0%	0%	0%	0%	0%	0%	0%	99%	0%	0%	0%	1%	0%	0%
3255	Odborní pracovníci v oblasti rehabilitace	3,4	82%	0%	0%	0%	0%	0%	0%	0%	82%	0%	9%	9%	0%	0%	0%
3256	Zdravotničtí asistenti (praktické sestry)	8,4	97%	0%	0%	0%	0%	0%	0%	0%	97%	0%	0%	3%	0%	0%	0%
3312	Odborní pracovníci v oblasti peněžnictví	11,9	72%	10%	0%	0%	3%	0%	1%	0%	4%	2%	2%	72%	5%	0%	0%
3313	Odborní pracovníci v oblasti účetnictví, e	33,1	79%	7%	0%	1%	0%	0%	0%	3%	5%	0%	2%	79%	2%	2%	0%
3315	Odhadci, zbožíznalci a likvidátoři	2,1	65%	17%	0%	0%	0%	0%	18%	0%	0%	0%	0%	65%	0%	0%	0%
3321	Odborní pracovníci v oblasti pojišťovnic	11,7	41%	14%	8%	0%	0%	10%	7%	3%	7%	1%	0%	41%	0%	9%	0%
3322	Obchodní zástupci	41,4	30%	30%	12%	2%	0%	2%	3%	8%	5%	3%	0%	1%	14%	9%	1%
3323	Nákupčí	9,6	38%	38%	6%	0%	0%	0%	2%	6%	6%	0%	0%	30%	9%	3%	0%
3324	Obchodní makléři	2,3	48%	10%	0%	0%	0%	0%	18%	0%	0%	11%	0%	48%	12%	0%	0%
3331	Odbytoví a přepravní agenti, celní deklar	14,6	39%	39%	12%	0%	0%	4%	5%	8%	0%	0%	0%	18%	8%	0%	0%
3334	Realitní makléři	10,6	40%	23%	8%	0%	0%	0%	2%	7%	2%	0%	0%	40%	6%	10%	3%
3339	Zprostředkovatelé služeb jinde neuvede	17,7	31%	13%	13%	1%	0%	0%	4%	5%	7%	3%	1%	7%	31%	9%	5%
3341	Vedoucí v oblasti administrativních ager	16,1	24%	21%	15%	0%	0%	3%	4%	7%	8%	5%	0%	3%	24%	6%	3%
3343	Odborní pracovníci v administrativě a sp	17,0	54%	9%	5%	0%	0%	0%	3%	7%	7%	6%	0%	54%	5%	3%	0%
3352	Pracovníci veřejné správy v oblasti daní	2,2	79%	13%	8%	0%	0%	0%	0%	0%	0%	0%	0%	79%	0%	0%	0%
3353	Pracovníci veřejné správy v oblasti socia	3,4	66%	6%	0%	0%	0%	0%	6%	0%	21%	0%	0%	66%	0%	0%	0%
3355	Policejní inspektoři, komisaři a radové f	2,5	52%	30%	12%	0%	0%	0%	0%	7%	0%	0%	0%	52%	0%	0%	0%
3411	Odborní pracovníci v právní oblasti, bezp	2,7	29%	19%	0%	0%	0%	10%	14%	0%	0%	0%	10%	29%	10%	8%	0%
3412	Odborní pracovníci v oblasti sociální prá	7,2	25%	9%	3%	3%	0%	0%	3%	0%	2%	22%	21%	0%	25%	11%	0%
3422	Sportovní trenéři, instruktóři a úředníci s	2,9	24%	13%	0%	0%	0%	0%	9%	0%	17%	13%	0%	0%	24%	9%	14%
3431	Fotografové	3,8	47%	21%	21%	0%	0%	0%	0%	5%	0%	0%	47%	0%	0%	0%	6%
3432	Aranžéři a příbuzní pracovníci	4,2	27%	19%	6%	0%	0%	0%	6%	13%	4%	0%	0%	27%	19%	4%	0%
3434	Šéfkuchaři a šéfcukráři	6,8	94%	3%	0%	0%	0%	3%	0%	0%	0%	0%	0%	0%	0%	94%	0%
3511	Technici provozu informačních a komun	5,4	80%	4%	80%	0%	0%	6%	0%	0%	0%	0%	6%	3%	0%	0%	0%
3512	Technici uživatelské podpory informačn	8,4	51%	37%	51%	4%	0%	0%	0%	0%	0%	0%	0%	8%	0%	0%	0%
3513	Technici počítačových sítí a systémů	11,3	78%	7%	78%	0%	0%	0%	3%	2%	0%	2%	0%	8%	0%	0%	0%
3521	Technici v oblasti vysílání a audiovizuálr	4,8	38%	14%	38%	0%	0%	10%	0%	0%	0%	0%	19%	6%	13%	0%	0%
3522	Technici v oblasti telekomunikací a radi	4,9	57%	26%	57%	0%	0%	0%	6%	0%	0%	0%	0%	6%	0%	5%	0%
4110	Všeobecní administrativní pracovníci	44,4	53%	9%	4%	2%	0%	2%	6%	3%	5%	4%	1%	1%	53%	6%	5%
4120	Sekretáři (všeobecní)	19,3	57%	7%	1%	3%	0%	0%	4%	0%	2%	4%	4%	3%	57%	10%	3%
4131	Pracovníci pro zpracování textů, písaři	3,6	89%	0%	0%	0%	0%	0%	0%	0%	0%	0%	0%	89%	5%	6%	0%

VYU+MZ		Počet	EAO	23	26	28	21	29	31	36	41	53	75	82	63	66	65	69
ISCO		v tis.	MAX	STRO	ELEKT	CHEMIE	HORN	POTR	TEKUZ	STAV	ZEMĚ	ZDRA	PEDA	UMENI	EKON	OBCH	GASTR	SLUŽ
7231	Mechanici a opraváři motorových vozide	54,1	89%	89%	4%	0%	0%	0%	0%	1%	2%	0%	0%	0%	2%	1%	1%	0%
7232	Mechanici a opraváři leteckých motorů a	2,3	72%	72%	28%	0%	0%	0%	0%	0%	0%	0%	0%	0%	0%	0%	0%	0%
7233	Mechanici a opraváři zemědělských, prů	42,8	73%	73%	12%	1%	0%	2%	1%	6%	3%	0%	0%	0%	1%	0%	1%	0%
7311	Výrobci, mechanici a opraváři přesných	2,7	40%	29%	40%	0%	0%	0%	8%	0%	0%	11%	0%	0%	12%	0%	0%	0%
7315	Skláři, brusíci skla, výrobci bižuterie a s	2,2	35%	32%	0%	0%	0%	0%	25%	8%	0%	0%	0%	35%	0%	0%	0%	0%
7319	Pracovníci v oblasti uměleckých a tradič	2,7	48%	48%	0%	0%	0%	0%	0%	32%	0%	0%	0%	20%	0%	0%	0%	0%
7322	Tiskaři	9,5	49%	10%	13%	0%	0%	0%	11%	5%	2%	0%	0%	49%	3%	3%	3%	0%
7323	Pracovníci konečné úpravy tisku a vazad	2,3	64%	18%	0%	0%	0%	0%	7%	0%	0%	0%	0%	64%	0%	12%	0%	0%
7411	Stavební a provozní elektrikáři	32,4	89%	4%	89%	0%	0%	0%	0%	4%	2%	0%	0%	0%	2%	0%	0%	0%
7412	Elektromechanici	34,8	67%	16%	67%	2%	1%	1%	1%	3%	2%	0%	0%	2%	3%	1%	2%	0%
7413	Montéři a opraváři elektrických vedení	12,1	92%	1%	92%	0%	0%	0%	1%	0%	2%	0%	0%	0%	2%	2%	0%	0%
7421	Mechanici a opraváři elektronických přís	9,5	74%	15%	74%	0%	0%	0%	2%	6%	0%	0%	0%	0%	0%	3%	0%	0%
7422	Mechanici a opraváři informačních a ko	6,6	64%	28%	64%	0%	0%	5%	0%	3%	0%	0%	0%	0%	0%	0%	0%	0%
7511	Zpracovatelé masa, ryb a příbuzní prac	10,7	76%	6%	3%	0%	0%	76%	4%	0%	0%	0%	0%	0%	2%	3%	7%	0%
7512	Pekaři, cukráři (kromě šéfcukrářů) a vyr	18,5	48%	5%	4%	0%	0%	48%	12%	2%	1%	1%	0%	5%	4%	6%	14%	0%
7521	Obsluha pil a jiných zařízení na prvotní z	2,6	29%	29%	0%	0%	0%	8%	0%	21%	24%	0%	0%	0%	0%	11%	8%	0%
7522	Truhláři (kromě stavebních) a pracovní	9,2	50%	50%	0%	0%	0%	3%	0%	31%	2%	0%	0%	6%	0%	8%	0%	0%
7523	Seřizovači a obsluha dřevobráběcích s	3,1	63%	63%	11%	0%	0%	0%	7%	10%	0%	0%	0%	0%	0%	9%	0%	0%
7531	Krejčí, kožešníci a kloboučníci	2,6	88%	0%	0%	0%	0%	0%	88%	0%	0%	0%	0%	0%	12%	0%	0%	0%
7532	Modeláři oděvů, střihači a příbuzní prac	3,9	48%	20%	7%	0%	0%	12%	48%	10%	0%	0%	0%	0%	0%	4%	0%	0%
7533	Švadleny, šičky, vyšivači a pracovníci v	16,6	88%	0%	1%	2%	0%	0%	88%	0%	1%	0%	0%	1%	3%	3%	1%	0%
7534	Čalouníci a příbuzní pracovníci	3,8	76%	0%	8%	0%	0%	4%	76%	0%	0%	0%	0%	0%	0%	0%	12%	0%
7543	Kvalitáři a testovači výrobků, laboranti (k	18,6	34%	34%	4%	3%	0%	5%	16%	2%	3%	3%	0%	2%	11%	9%	6%	3%
8111	Obsluha důlních zařízení (včetně horník	9,9	38%	23%	20%	0%	38%	0%	0%	15%	0%	0%	0%	0%	0%	0%	4%	0%
8112	Obsluha zařízení na úpravu rudných a n	2,5	27%	14%	14%	0%	27%	0%	11%	16%	0%	0%	0%	0%	9%	9%	0%	0%
8121	Obsluha zařízení na zpracování kovů	20,1	56%	56%	4%	0%	0%	2%	3%	16%	2%	0%	0%	1%	4%	5%	5%	2%
8122	Obsluha lakovacích a jiných zařízení na	6,8	33%	33%	3%	2%	0%	4%	18%	24%	3%	4%	0%	0%	3%	3%	4%	0%
8131	Obsluha strojů a zařízení pro chemicko	9,0	31%	31%	13%	24%	0%	0%	0%	16%	6%	3%	0%	0%	0%	0%	7%	0%
8141	Obsluha strojů na výrobu a zpracování v	6,7	28%	21%	0%	4%	0%	0%	8%	20%	8%	5%	0%	0%	0%	6%	28%	0%
8142	Obsluha strojů na výrobu a zpracování v	18,8	19%	17%	12%	0%	0%	7%	19%	10%	9%	2%	1%	3%	4%	4%	14%	0%
8143	Obsluha strojů na výrobu a zpracování v	3,2	39%	0%	0%	12%	0%	17%	39%	9%	0%	0%	0%	7%	7%	0%	10%	0%
8152	Obsluha tkacích a pletacích strojů	3,3	64%	4%	0%	0%	0%	8%	64%	7%	0%	0%	0%	9%	0%	8%	0%	0%
8153	Obsluha šicích a vyšivačích strojů	7,0	74%	6%	3%	0%	0%	0%	74%	0%	0%	0%	0%	3%	6%	0%	8%	0%
8157	Obsluha strojů v prádelnách a čistírnách	2,6	33%	0%	0%	9%	0%	0%	29%	0%	0%	8%	10%	0%	0%	33%	10%	0%
8160	Obsluha strojů na výrobu potravin a přít	14,3	24%	24%	6%	6%	0%	18%	12%	5%	2%	0%	0%	1%	3%	14%	7%	2%
8172	Obsluha automatizovaných strojů a zaří	9,2	43%	43%	8%	2%	0%	0%	8%	8%	13%	0%	0%	0%	4%	5%	8%	0%
8181	Obsluha strojů a zařízení na výrobu skla	7,3	46%	46%	5%	0%	0%	8%	4%	14%	0%	0%	0%	3%	4%	4%	12%	0%
8182	Obsluha parních turbín, kotlů a příbuzn	4,7	49%	49%	8%	0%	0%	0%	6%	29%	8%	0%	0%	0%	0%	0%	0%	0%
8183	Obsluha strojů na balení, plnění a etike	5,5	36%	11%	0%	0%	0%	0%	36%	7%	10%	0%	0%	6%	6%	13%	11%	0%
8189	Obsluha stacionárních strojů a zařízení	21,1	27%	27%	21%	0%	0%	1%	4%	10%	8%	2%	0%	1%	5%	7%	13%	0%
8211	Montážní dělníci mechanických zařízení	24,8	34%	34%	7%	0%	1%	6%	11%	5%	3%	0%	2%	0%	11%	13%	4%	3%
8212	Montážní dělníci elektrických, energeti	31,9	21%	13%	14%	1%	0%	4%	21%	6%	6%	2%	0%	3%	4%	17%	9%	1%
8219	Montážní dělníci ostatních výrobků	51,8	27%	27%	8%	0%	1%	5%	16%	8%	9%	2%	1%	1%	8%	10%	4%	1%
8311	Strojvedoucí a řidiči kolejových motorov	5,7	62%	62%	27%	0%	0%	0%	0%	0%	6%	0%	0%	0%	0%	0%	6%	0%
8312	Signalisté, brzdáři, výhybkáři, posunovač	5,7	46%	46%	21%	0%	0%	3%	3%	5%	4%	0%	0%	11%	3%	4%	0%	0%
8322	Řidiči osobních a malých dodávkových a	31,9	52%	52%	12%	0%	1%	2%	1%	16%	5%	0%	1%	0%	2%	2%	6%	0%
8331	Řidiči autobusů, trolejbusů a tramvají	24,4	55%	55%	14%	0%	0%	0%	3%	12%	10%	0%	0%	0%	1%	1%	4%	0%
8332	Řidiči nákladních automobilů, tahačů a	105,5	66%	66%	5%	1%	1%	1%	0%	15%	8%	0%	0%	0%	0%	1%	3%	0%
8341	Řidiči a obsluha zemědělských a lesnic	24,3	65%	65%	0%	0%	0%	0%	0%	6%	27%	0%	0%	0%	0%	3%	0%	0%
8342	Obsluha železničních, zemních a příbuz	15,7	57%	57%	8%	0%	1%	0%	1%	24%	9%	0%	0%	0%	0%	0%	0%	0%
8343	Obsluha jeřábů, zdvihacích a podobnyc	7,4	50%	50%	5%	0%	5%	3%	7%	21%	2%	0%	3%	0%	0%	4%	0%	0%
8344	Obsluha vysokozdvíhacích a jiných vozíků	50,9	35%	35%	5%	0%	1%	5%	8%	16%	8%	0%	1%	0%	2%	9%	10%	0%
9112	Uklízeči a pomocníci v hotelích, adminis	58,7	26%	7%	2%	1%	0%	7%	26%	1%	9%	2%	1%	4%	7%	20%	11%	1%
9211	Pomocní pracovníci v rostlinné výrobě	2,7	35%	13%	0%	0%	10%	12%	35%	0%	21%	0%	0%	0%	0%	9%	0%	0%
9214	Pomocní pracovníci v zahradnictví	4,3	34%	20%	0%	0%	0%	0%	12%	6%	34%	0%	0%	0%	0%	14%	14%	0%
9215	Pomocní pracovníci v lesnictví a myslivc	3,7	31%	28%	0%	0%	0%	0%	31%	5%	19%	5%	0%	0%	0%	0%	12%	0%
9312	Figuranti, dělníci výkopových prací a děl	2,7	43%	26%	0%	8%	0%	0%	0%	43%	23%	0%	0%	0%	0%	0%	0%	0%
9313	Dělníci v oblasti výstavby budov	6,2	38%	38%	9%	0%	5%	0%	0%	26%	10%	0%	0%	0%	4%	0%	9%	0%
9321	Ruční balíči	6,7	28%	5%	0%	0%	0%	4%	28%	4%	8%	0%	0%	6%	0%	28%	13%	3%
9329	Ostatní pomocní pracovníci ve výrobě	62,3	23%	23%	7%	2%	0%	4%	15%	8%	7%	0%	1%	2%	7%	11%	12%	2%
9333	Pomocní manipulační pracovníci (krom	5,2	37%	37%	0%	0%	0%	7%	4%	18%	4%	4%	3%	0%	6%	4%	11%	0%
9334	Doplňovači zboží	3,0	27%	20%	9%	0%	0%	9%	6%	0%	0%	0%	0%	5%	6%	17%	27%	0%
9411	Pracovníci pro přípravu rychlého občers	4,3	20%	13%	0%	0%	0%	6%	16%	0%	4%	4%	0%	0%	20%	7%	19%	12%
9412	Pomocníci v kuchyni	6,4	38%	4%	2%	0%	0%	0%	31%	9%	6%	2%	0%	5%	0%	3%	38%	0%
9611	Pracovníci odvozu a recyklace odpadů	3,1	75%	75%	0%	0%	0%	0%	0%	6%	19%	0%	0%	0%	0%	0%	0%	0%
9613	Uklízeči veřejných prostranství, čistíči ka	10,4	30%	30%	18%	3%	0%	2%	16%	7%	9%	0%	0%	0%	5%	7%	4%	0%
9622	Pomocní pracovníci údržby budov	2,0	49%	49%	0%	0%	0%	0%	9%	32%	10%	0%	0%	0%	0%	0%	0%	0%
9629	Pomocní a nekvalifikovaní pracovníci ve	3,9	28%	21%	18%	0%	0%	6%	16%	28%	0%	0%	0%	0%	0%	5%	0%	7%

**) tabulka je seřazena podle ISCO – viz kapitola 4.3

Informační systém o uplatnění absolventů škol na trhu práce

Vítáme Vás v informačním systému ISA+, který Vám nabízí pomoc při hledání vzdělávací a profesní dráhy. Najdete zde všechny školy a obory vzdělání, informace k přechodu na trh práce i do dalšího vzdělávání. Při výběru povolání Vám pomůže i Profi test nebo videoukázky technických profesí. Velkým přínosem je ISA+ pro žáky se zdravotním postižením i pro žáky se studijními problémy.



KAM NA ŠKOLU obory, školy a profese

[Výběr podle oboru](#)
[Výběr podle školy](#)
[Výběr podle povolání](#)
[Výběr podle videa](#)
[Výběr podle obrázků](#)
[Profitest](#)

ABSOLVENTI ŠKOL A TRH PRÁCE

[Vzdělávání a volba oboru](#)
[Využití vzdělání](#)
[Požadavky zaměstnavatelů](#)
[Nezaměstnanost](#)
[Zaměstnanost](#)
[Publikace](#)

BEZ BARIÉR až na trh práce

[Volba školy pro žáky se ZP](#)
[Absolventi se ZP a trh práce](#)
[Předčasné odchody ze vzdělávání](#)
[Žáci se sociálním znevýhodněním](#)
[Statistické přehledy](#)

JAK NA TO rady a doporučení

[Jsem na základce](#)
[Jsem na střední](#)
[Jsem už dospělý](#)
[Jsem poradce](#)

*Výrazně inovovaný informační systém ISA+ pomáhá **žákům základních škol** při volbě oboru vzdělání a výběru střední školy, **žákům středních škol** při rozhodování o pokračování ve vzdělávání a při přechodu na trh práce, **výchovným-kariérovým poradcům a učitelům** při poskytování kariérového poradenství a výuce témat Úvodu do světa práce, **managementu škol** při úpravách vlastní vzdělávací nabídky a tvorbě školních vzdělávacích programů.*

NEJVÝRAZNĚJŠÍ NOVINKY:

- možnost **výběru oborů i školních vzdělávacích programů (ŠVP)**,
- **nové videoukázky** – představují práci v technických profesích i přípravu na ně,
- **profitest** – pomůže žákům základních škol při výběru oblasti vzdělávání,
- **výběr podle obrázků** – poskytuje snadnější orientaci ve vzdělávací nabídce SŠ,
- **bez bariér až na trh práce** – nová sekce věnovaná problematice žáků se zdravotním postižením a tématu předčasných odchodů ze vzdělávání,
- **jak na to – rady a doporučení** – různé užitečné informace pro uživatele systému,
- **syntetické stránky** – obsahují soubor informací ke každé skupině oborů,
- **filtry vzdělávací nabídky** – podle zdravotního postižení, vzdálenosti od bydliště, formy studia, zřizovatele, ŠVP,
- **fulltextové vyhledávání** – najde na ISA+ odkazy související se zadaným výrazem.

O inovaci a obsah systému ISA+ se stará Národní ústav pro vzdělávání v rámci projektu MŠMT **Kariérové poradenství v podmínkách kurikulární reformy (VIP Kariéra II – KP)**, který je financován Evropským sociálním fondem a státním rozpočtem České republiky.

