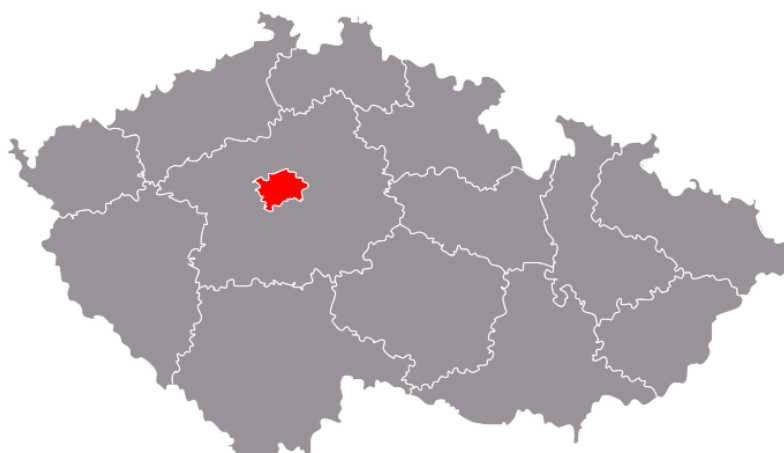


Struktura zaměstnanosti Hlavní město Praha

Obsah

1	Vybrané základní údaje pro Hlavní město Praha.....	2
2	Struktura zaměstnanosti.....	3
2.1	ZASTOUPENÍ PROFESNÍCH TŘÍD V HL. MĚSTĚ PRAHA – PODLE CZ-ISCO.....	4
2.2	ZAMĚSTNANOST VE VYBRANÝCH ODVĚTVÍCH V HL. MĚSTĚ PRAHA – PODLE CZ-NACE	5
2.3	STRUKTURA ZAMĚSTNANÝCH PODLE POSTAVENÍ V ZAMĚSTNÁNÍ V HL. MĚSTĚ PRAHA – PODLE CZ-ISCE.....	6
2.4	VZDĚLANOSTNÍ STRUKTURA ZAMĚSTNANÝCH V HL. MĚSTĚ PRAHA – PODLE CZ-ISCED	8

1 Vybrané základní údaje pro Hlavní město Praha



Tab. 1: Vybrané základní údaje pro rok 2019 a 2018

Ukazatel	Hl. m. Praha	Česká republika
Počet obyvatel k 31.12.2019	1 324 277	10 693 939
Průměrný věk obyvatel v roce 2019	41,9	42,5
Údaje o ekonomické aktivitě obyvatel ve věku 15-59 let		
Podíl ekonomicky aktivních obyvatel	82,3%	79,8%
Podíl ekonomicky aktivních mužů	88,8%	85,6%
Podíl ekonomicky aktivních žen	75,5%	73,8%
Míra nezaměstnanosti	1,3%	2,1%
Podíl dlouhodobě nezaměstnaných	7,5%	29,3%
Makroekonomické údaje (rok 2018)		
Podíl kraje na tvorbě HDP	25,8%	-
HDP na 1 obyvatele (průměr ČR = 100 %)	210,9%	100,0%

Zdroj: ČSÚ, VŠPS

Webová stránka kraje: <http://www.praha.eu/>

Dlouhodobý záměr vzdělávání a rozvoje vzdělávací soustavy Hlavního města Praha:
http://skoly.praha-mesto.cz/87904_Dlouhodoby-zamer-vzdelavani-a-rozvojevzdelavaci-soustavy-hlavniho-mesta-Prahy-2016-2020

2 Struktura zaměstnanosti

Pro popsání struktury zaměstnanosti v Hl. městě Praha a její porovnání se strukturou zaměstnanosti v České republice jsou použity čtyři národní klasifikace, které vycházejí z mezinárodních klasifikací.

- Klasifikace zaměstnání CZ-ISCO¹ je založena na dvou hlavních principech, a to na druhu pracovního místa a na úrovni dovedností. V tomto srovnání jsou z CZ-ISCO převzaty hlavní třídy profesí.
- Klasifikace ekonomických činností CZ-NACE² dělí ekonomické činnosti tak, že každé ekonomicky aktivní jednotce přiřazuje kód NACE. Zde se využívá první úroveň klasifikace CZ-NACE, která se označuje alfabetyčným kódem.
- Klasifikace CZ-ISCE³ definuje postavení v zaměstnání. Pro účely zpracování tohoto shrnutí jsou z klasifikace převzaty skupiny, a to v podobě, ve které s nimi pracuje Český statistický úřad.
- CZ-ISCED⁴ je klasifikace vzdělání, která uspořádává vzdělávací programy a jejich odpovídající kvalifikace do vzdělávacích úrovní a oborů. V tomto přehledu jsou využity úrovně ISCED.

Shrnutí pro kraj

V Hl. městě Praha je zastoupeno zhruba **dvakrát více** (30,5 %) zaměstnaných obyvatel spadajících se svým zaměstnáním do hlavní třídy profesí **2 Specialisté** než v celé České republice (16,1 %).

A naopak je v Hl. městě Praha **nižší podíl** obyvatel spadajících do tříd profesí **7 Řemeslníci a opraváři** (7,8 % vůči 16,0 % pro ČR) a **8 Obsluha strojů a zařízení, montéři** (4,7 % vůči 13,7 % pro ČR). (srovnání podle CZ-ISCO)

V Hl. městě Praha pracuje výrazně **větší podíl pracovníků** v odvětví **M - Profesní, vědecké a technické činnosti** (11,7 %) a **J - Informační a komunikační činnosti** (8,9 %) oproti celé České republice, kde v odvětví M pracuje 4,9 % ekonomicky aktivních a v odvětví J 3,2 %. Výrazně **méně** je v Praze zastoupeno odvětví **C - Zpracovatelský průmysl**, 9,1 % oproti 27,4 % v celé České republice. (srovnání podle CZ-NACE)

V Hl. městě Praha relativně **více** ekonomicky aktivních osob pracuje **na vlastní účet ve službách** (15,9 %), než je tomu v České republice (8,7 %). Také podíl **zaměstnanců pracujících ve službách** je v Hl. městě Praha **výraznější** (63,7 %) než v rámci celé ČR (49,1 %). (srovnání podle CZ-ISCE)

Z porovnání obyvatel Hl. města Praha a celé České republiky podle vzdělání vyplývá, že v Hl. městě Praha je relativně **více zaměstnaných obyvatel s vysokoškolským vzděláním** (45,1 %) a **méně** zaměstnaných obyvatel se **středním vzděláním bez maturity** (15,0 %). Zatímco v celé České republice je jen čtvrtina zaměstnaných obyvatel s vysokoškolským vzděláním (24,6 %) a třetina se středním vzděláním bez maturity (33,7 %). (srovnání podle CZ-ISCED)

¹ Více informací ke klasifikaci CZ-ISCO: <https://www.czso.cz/csu/czso/klasifikace-zamestnani-cz-isco-n-f4yhpe3xt8>

² Více informací ke klasifikaci CZ-NACE: <https://www.czso.cz/csu/czso/klasifikace-ekonomicky-chinnosti-cz-nace>

³ Více informací ke klasifikaci CZ-ISCE: <https://www.czso.cz/csu/czso/klasifikace-postaveni-v-zamestnani-cz-icse->

⁴ Více informací ke klasifikaci CZ-ISCED: <https://www.czso.cz/csu/czso/klasifikace-vzdelani-cz-isced-2011>

2.1 Zastoupení profesních tříd v Hl. městě Praha – podle CZ-ISCO

Klasifikace CZ-ISCO je národní statistická klasifikace, která vychází z mezinárodní klasifikace ISCO-08. Slouží ke sledování struktury zaměstnanosti. Jednotlivá zaměstnání jsou do jednotlivých hlavních tříd řazena podle podobnosti vykonávané práce a potřebné kvalifikace.

Rozložení hlavních tříd profesí je v Hl. městě Praha a v rámci celé České republiky odlišné. Nejzásadnější rozdíl v zastoupení jednotlivých tříd je patrný v případě profesní třídy **2 Specialisté**, která je v Hl. městě Praha relativně **nejpočetnější** (30,5 %), ale v celé ČR je tvořena jen 16,1 %. V Hl. městě Praha je také mnohem **menší podíl** obyvatel **pracujících** ve třídách **7 Řemeslníci a opraváři** (7,8 %; v ČR 16,0 %) a **8 Obsluha strojů a zařízení, montéři** (4,7 %; v ČR 13,7 %).

V prvních čtyřech hlavních třídách se v porovnání s celou ČR **častěji** uplatňují ženy a muži z **Hl. města Praha**. Zásadní rozdíl u žen z Prahy a z celé ČR je ve třídě 8 Obsluha strojů a zařízení, montéři. V této třídě profesí je zaměstnáno necelé procento žen z Prahy (0,8 %), v celé ČR je to však již 8,1 %.

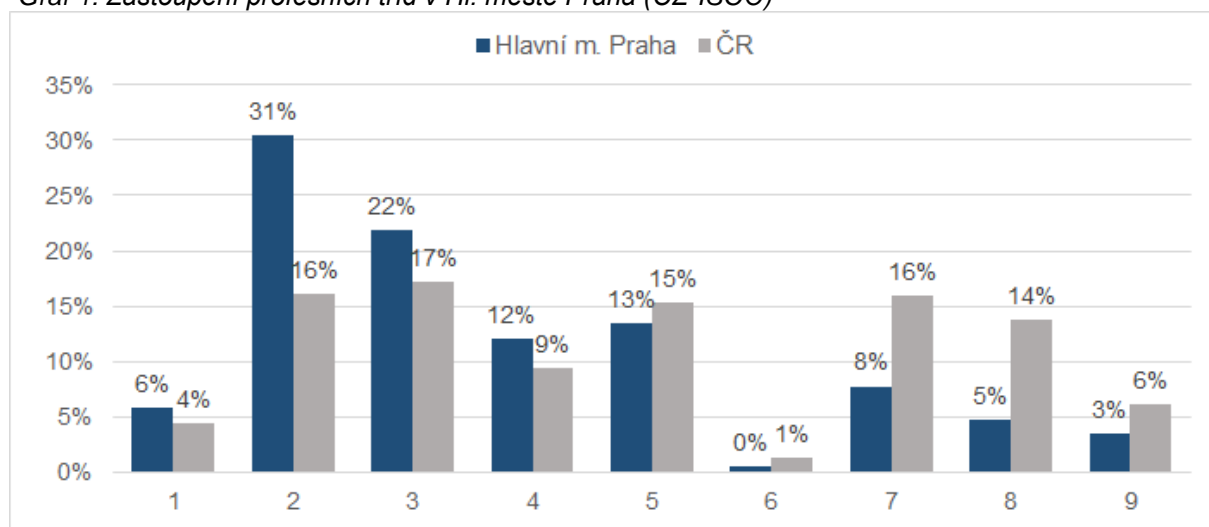
Tab. 2: Zastoupení profesních tříd v Hl. městě Praha (CZ-ISCO)

Hlavní třída profesí	Hlavní m. Praha			Česká republika		
	Celkem	muži	ženy	Celkem	muži	ženy
1 Zákonodárci a řídicí pracovníci	5,8%	7,5%	3,6%	4,5%	5,9%	2,7%
2 Specialisté	30,5%	30,7%	30,2%	16,1%	13,8%	19,1%
3 Techničtí a odborní pracovníci	21,9%	22,9%	20,7%	17,1%	17,6%	16,6%
4 Úředníci	12,0%	4,6%	21,0%	9,4%	3,6%	16,8%
5 Pracovníci ve službách a prodeji	13,5%	10,7%	16,9%	15,4%	9,4%	22,9%
6 Kvalifikovaní pracovníci v zemědělství, lesnictví a rybářství	0,5%	0,5%	0,5%	1,3%	1,4%	1,0%
7 Řemeslníci a opraváři	7,8%	12,2%	2,4%	16,0%	25,4%	4,3%
8 Obsluha strojů a zařízení, montéři	4,7%	7,8%	0,8%	13,7%	18,3%	8,1%
9 Pomocní a nekvalifikovaní pracovníci	3,4%	3,0%	3,9%	6,1%	4,2%	8,5%

Zdroj: ČSÚ, VŠPS 2019

Tučně jsou zvýrazněné profesní třídy s nejvyšším rozdílem naplněnosti mezi Hl. m. Praha a celou Českou republikou

Graf 1: Zastoupení profesních tříd v Hl. městě Praha (CZ-ISCO)



Zdroj: ČSÚ, VŠPS 2019

2.2 Zaměstnanost ve vybraných odvětvích v Hl. městě Praha – podle CZ-NACE

Klasifikace CZ-NACE, klasifikace ekonomických činností, vychází z klasifikace NACE, která je používaná v Evropské Unii. Slouží k porovnatelnosti statistických dat v rámci celé Evropské unie. Každé statistické jednotce, která vykonává ekonomickou činnost, je přiřazen kód NACE podle její hlavní ekonomické činnosti.

Relativně **nejplnějším odvětvím** je v rámci celé ČR odvětví **C - Zpracovatelský průmysl** (27,4 %), zatímco v rámci **Hl. města Praha** první místo zaujímá odvětví **G - Velkoobchod, maloobchod; oprava motorových vozidel** (12,2 %). **Nejvyšší rozdíl** (18,3 p. b.) mezi Hl. městem Praha a Českou republikou se nachází v odvětví **C - zpracovatelský průmysl**, které je tvořeno více než čtvrtinou pracovníků z České republiky (27,4 %) a necelou desetinou pracovníků z Hl. města Praha (9,1 %). Odvětví **M - Profesní, vědecké a technické činnosti** a **J - Informační a komunikační činnosti** jsou naopak relativně **více** zastoupena pracovníky z **Hl. města Praha**.

Tab. 3: Zaměstnanost v odvětvích v Hl. městě Praha (CZ-NACE)

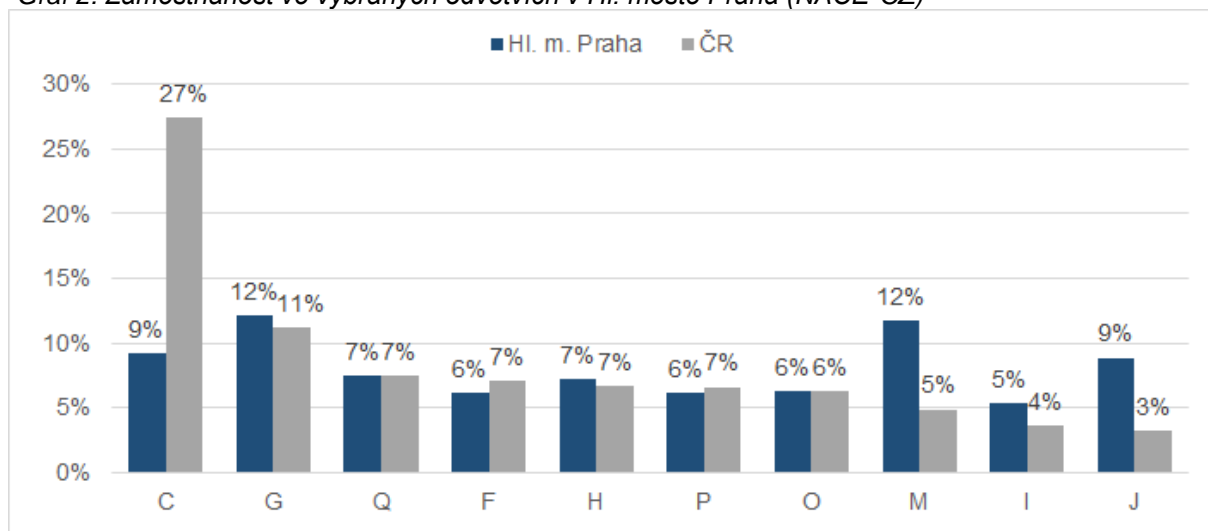
Odvětví	Hlavní m. Praha			Česká republika		
	Celkem	muži	ženy	Celkem	muži	ženy
A Zemědělství, lesnictví a rybařství	0,1%	0,2%	-	2,7%	3,4%	1,7%
B Těžba a dobývání	-	-	-	0,6%	0,9%	0,1%
C Zpracovatelský průmysl	9,1%	11,5%	6,2%	27,4%	32,6%	21,0%
D Výroba a rozvod elektřiny, plynu, tepla	0,8%	1,0%	0,6%	0,9%	1,3%	0,5%
E Zásob. vodou; činnosti souvis. s odpady	0,8%	0,9%	0,6%	1,2%	1,6%	0,7%
F Stavebnictví	6,1%	9,9%	1,5%	7,1%	11,8%	1,3%
G Velkoobchod a maloob.; opr. mot. vozidel	12,2%	11,4%	13,1%	11,2%	9,2%	13,7%
H Doprava a skladování	7,2%	9,9%	3,9%	6,6%	8,9%	3,8%
I Ubytování, stravování a pohostinství	5,3%	4,6%	6,2%	3,7%	2,6%	5,0%
J Informační a komunikační činnosti	8,9%	11,4%	5,8%	3,2%	4,4%	1,7%
K Peněžnictví a pojišťovnictví	5,5%	5,2%	5,8%	2,2%	1,9%	2,7%
L Činnosti v oblasti nemovitostí	1,6%	1,9%	1,2%	0,8%	0,8%	0,8%
M Profesní, vědecké a technické činnosti	11,7%	10,4%	13,4%	4,9%	4,3%	5,6%
N Administrativní a podpůrné činnosti	5,1%	4,5%	5,8%	2,6%	2,3%	3,0%
O Veřejná správa a obrana; pov. soc. zabezp.	6,3%	5,6%	7,1%	6,3%	5,6%	7,1%
P Vzdělávání	6,2%	2,9%	10,2%	6,6%	2,6%	11,6%
Q Zdravotní a sociální péče	7,5%	3,9%	11,8%	7,4%	2,8%	13,3%
R Kulturní, zábavní a rekreační činnosti	3,1%	3,0%	3,2%	1,9%	1,7%	2,1%
S Ostatní činnosti	2,2%	1,4%	3,2%	1,8%	1,0%	2,9%

Zdroj: ČSÚ, VŠPS 2019

Tučně jsou zvýrazněna odvětví s nejvyšším rozdílem naplněnosti mezi Hl. městem Praha a celou Českou republikou

Při srovnání zastoupení mužů a žen v Hlavním městě Praha je zřejmé, že ženy jsou výrazně častěji zastoupeny v odvětví **Q - Zdravotní a sociální péče** (o 7,9 p. b.), **P - Vzdělávání** (o 7,3 p. b.) a v odvětví **M - Profesní, vědecké a technické činnosti** (o 3,0 p. b.). Muži naopak v Hlavním městě Praha dominují v odvětvích **F - Stavebnictví** (o 8,4 p. b.), **H - Doprava a skladování** (o 6,0 p. b.), **J - Infomační a komunikační činnosti** (o 5,7 p. b.) a v kategorii **C - Zpracovatelský průmysl** (o 5,3 p. b.). V celorepublikovém srovnání tyto trendy přetrvávají.

Graf 2: Zaměstnanost ve vybraných odvětvích v Hl. městě Praha (NACE-CZ)



Zdroj: ČSÚ, VŠPS 2019

2.3 Struktura zaměstnaných podle postavení v zaměstnání v Hl. městě Praha – podle CZ-ISCE

Klasifikace CZ-ISCE je národní klasifikace vycházející z mezinárodní klasifikace postavení v zaměstnání ISCE-93. CZ-ISCE klasifikuje obsazená pracovní místa v konkrétním časovém období a ekonomicky aktivní osoby podle jejich vztahů k pracovním místům.

Nejširší skupina lidí má v zaměstnání postavení **zaměstnanec**, kam patří i **členové produkčních družstev**. Celkem v Hl. městě Praha spadá do této kategorie 76,2 % zaměstnaných, přičemž v České republice je to 83,2 % zaměstnaných. Téměř dvě třetiny ekonomicky aktivních osob (63,7 %) v Hl. městě Praha jsou zaměstnány ve službách, v celé České republice je to necelá polovina (49,1 %).

Druhou, i když výrazně méně početnou skupinou, jsou **pracující na vlastní účet**. V Hl. městě Praha se pracuje na vlastní účet relativně **častěji** (19,8 %) než v rámci celé republiky (13,3 %). V rámci Hl. města Praha i v celé České republice se častěji podniká ve **službách**. Méně početná je skupina **zaměstnavatelů**, kterých je v Hl. městě Praha i v rámci celé České republiky kolem 3 %. Nejmenší skupinu tvoří pomáhající rodinní příslušníci, těch se v Hl. městě Praha i v celé České republice vyskytuje méně než 1,0 %.

Tabulka 4 současně umožňuje srovnávat zastoupení mužů a žen v jednotlivých kategoriích zaměstnání. V rámci celé České republiky jsou ženy procentně více zastoupeny v kategorii zaměstnanců, včetně členů produkčních družstev, a to převážně ve službách. Zároveň relativně častěji spadají do kategorie pomáhající rodinní příslušníci. Muži jsou častěji zaměstnavateli a zároveň častěji pracují na vlastní účet. Tento trend v zastoupení postavení v zaměstnání podle pohlaví je aplikovatelný i pro Hl. město Praha.

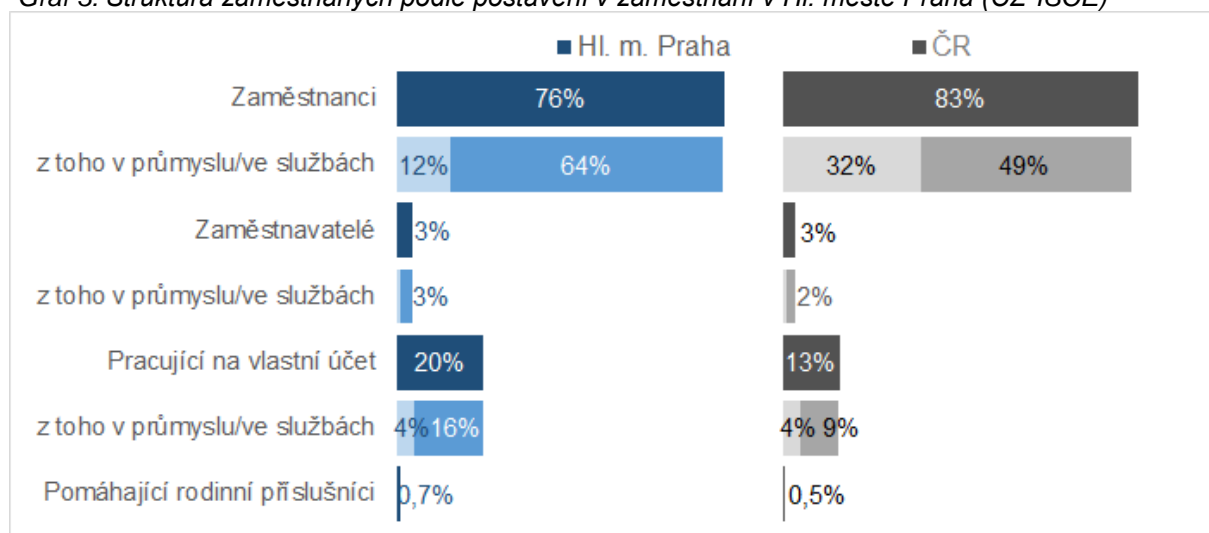
Muži v Hl. městě Praha jsou častěji zaměstnání jako zaměstnanci ve službách (55,6 %) než muži v rámci celé České republiky (37,4 %). Ještě větší je podíl žen pracujících v Hl. městě Praha jako zaměstnankyně ve službách (73,6 %), přičemž v celé ČR je to přibližně o 10 p. b. méně (63,7 %). Ve srovnání s celorepublikovým průměrem (39,8 %) je významně menší podíl mužů v Hl. městě Praha zaměstnancem v průmyslu (16,4 %). Podobně je tomu u žen, kterých je v průmyslu zaměstnaných v Hl. městě Praha 7,6 %, ale v rámci celé republiky je to více než pětina žen (22,5 %).

Tab. 4: Struktura zaměstnaných podle postavení v zaměstnání v Hl. městě Praha (CZ-ISCE)

Postavení v zaměstnání	Hlavní m. Praha			Česká republika		
	Celkem	muži	ženy	Celkem	muži	ženy
Zaměstnanci vč. členů produkčních družstev	76,2%	72,1%	81,1%	83,2%	79,6%	87,7%
z toho v průmyslu	12,4%	16,4%	7,6%	32,1%	39,8%	22,5%
z toho ve službách	63,7%	55,6%	73,6%	49,1%	37,4%	63,7%
Zaměstnavatelé	3,4%	4,3%	2,2%	3,0%	4,0%	1,8%
z toho v průmyslu	0,5%	0,8%	-	0,9%	1,5%	0,2%
z toho ve službách	2,9%	3,5%	2,2%	2,0%	2,4%	1,6%
Pracující na vlastní účet	19,8%	23,2%	15,6%	13,3%	16,2%	9,7%
z toho v průmyslu	3,9%	6,1%	1,2%	4,1%	6,8%	0,7%
z toho ve službách	15,9%	17,1%	14,4%	8,7%	8,5%	8,8%
Pomáhající rodinní příslušníci	0,7%	0,4%	1,0%	0,5%	0,2%	0,9%

Zdroj: ČSÚ, VŠPS 2019

Graf 3: Struktura zaměstnaných podle postavení v zaměstnání v Hl. městě Praha (CZ-ISCE)



Zdroj: ČSÚ, VŠPS 2019

2.4 Vzdělanostní struktura zaměstnaných v Hl. městě Praha – podle CZ-ISCED

Klasifikace vzdělání CZ-ISCED vychází z mezinárodní klasifikace ISCED. Tato klasifikace nejprve zařazuje vzdělávací programy a poté klasifikuje jejich kvalifikace, tedy oficiální potvrzení o úspěšném ukončení vzdělávacího programu.

V Hl. městě Praha žije **téměř dvojnásobný podíl** zaměstnaných lidí s **vysokoškolským vzděláním** (45,1 %) než v rámci celé republiky (24,6 %). Také zde žije zhruba **o polovinu nižší podíl** pracujících lidí se **středním vzděláním bez maturity** (15,0 %) oproti 33,7 % v celé České republice.

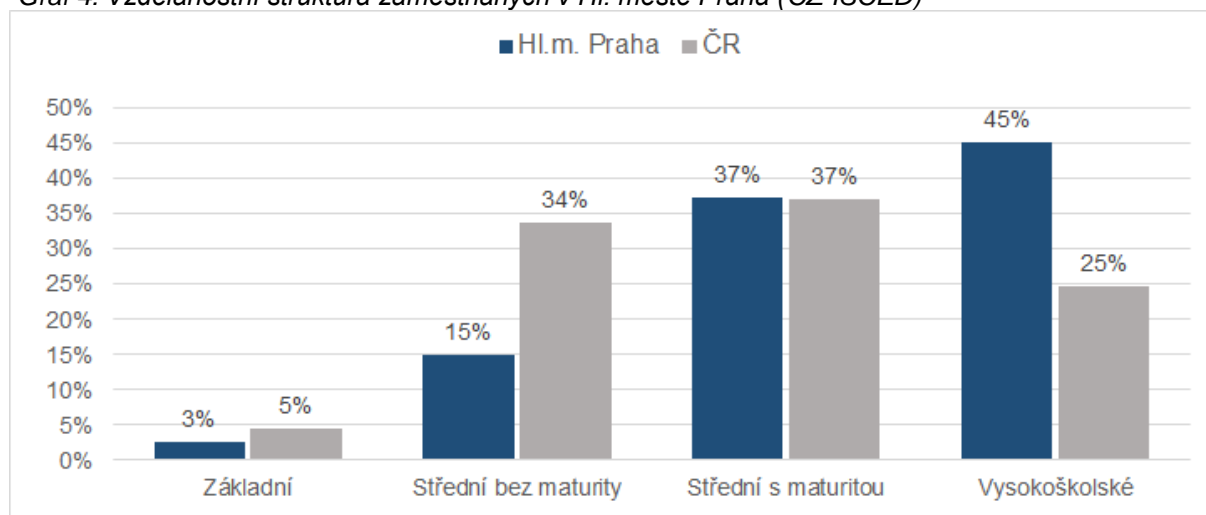
Relativně nejvyšší rozdíly v zastoupení mužů a žen lze nalézt u středního vzdělání bez maturity a středního vzdělání s maturitou. Ženy častěji než muži absolvují střední vzdělání s maturitou a naopak muži častěji ukončují své střední vzdělání bez maturity. Tento trend platí pro Hl. město Prahu i pro celou Českou republiku. Tento rozdíl je pravděpodobně spojený s celkovým rozložením profesní struktury České republiky, jelikož oborové a řemeslné profese jsou častěji vyučovány v rámci středního vzdělání, po jehož absolvování žák obdrží výuční list. Tyto profese jsou v České republice stále spíše mužskou doménou.

Tab. 5: Vzdělanostní struktura zaměstnaných v Hl. městě Praha (CZ-ISCED)

Dokončené vzdělání	Hl.m. Praha			Česká republika		
	Celkem	muži	ženy	Celkem	muži	ženy
Základní	2,6%	2,5%	2,7%	4,6%	4,2%	5,0%
Střední bez maturity	15,0%	17,3%	12,2%	33,7%	39,4%	26,6%
Střední s maturitou	37,3%	34,9%	40,2%	37,1%	33,5%	41,6%
Vysokoškolské	45,1%	45,2%	44,9%	24,6%	22,8%	26,7%

Zdroj: ČSÚ, VŠPS 2019

Graf 4: Vzdělanostní struktura zaměstnaných v Hl. městě Praha (CZ-ISCED)



Zdroj: ČSÚ, VŠPS 2019

Vydal Národní pedagogický institut České republiky
Senovážné nám. 25, 110 00 Praha 1, roku 2020

Aktuální informace o publikacích Národního pedagogického institutu České republiky
najdete na www.npi.cz