

Struktura zaměstnanosti Středočeský kraj

Obsah

1	Vybrané základní údaje pro Středočeský kraj	2
2	Struktura zaměstnanosti	3
2.1	ZASTOUPENÍ PROFESNÍCH TŘÍD VE STŘEDOČESKÉM KRAJI – PODLE CZ-ISCO	4
2.2	ZAMĚSTNANOST VE VYBRANÝCH ODVĚTVÍCH VE STŘEDOČESKÉM KRAJI – PODLE CZ-NACE	5
2.3	STRUKTURA ZAMĚSTNANÝCH PODLE POSTAVENÍ V ZAMĚSTNÁNÍ VE STŘEDOČESKÉM KRAJI – PODLE CZ-ISCE	6
2.4	VZDĚLANOSTNÍ STRUKTURA ZAMĚSTNANÝCH VE STŘEDOČESKÉM KRAJI – PODLE CZ-ISCED	8

1 Vybrané základní údaje pro Středočeský kraj



Tab. 1: Vybrané základní údaje pro rok 2019 a 2018

Ukazatel	Středočeský kraj	Česká republika
Počet obyvatel k 31.12.2019	1 385 141	10 693 939
Průměrný věk obyvatel v roce 2019	41,3	42,5
Údaje o ekonomické aktivitě obyvatel ve věku 15-59 let		
Podíl ekonomicky aktivních obyvatel	80,8%	79,8%
Podíl ekonomicky aktivních mužů	86,3%	85,6%
Podíl ekonomicky aktivních žen	75,2%	73,8%
Míra nezaměstnanosti	1,4%	2,1%
Podíl dlouhodobě nezaměstnaných	11,7%	29,3%
Makroekonomické údaje (rok 2018)		
Podíl kraje na tvorbě HDP	11,6%	-
HDP na 1 obyvatele (průměr ČR = 100 %)	90,5%	100,0%

Zdroj: ČSÚ, VŠPS

Webová stránka kraje: <https://www.kr-stredocesky.cz/>

Dlouhodobý záměr vzdělávání a rozvoje vzdělávací soustavy Středočeského kraje:

<https://www.kr-stredocesky.cz/web/skolstvi/koncepcni-materialy>

2 Struktura zaměstnanosti

Pro popsání struktury zaměstnanosti ve Středočeském kraji a její porovnání se strukturou zaměstnanosti v České republice jsou použity čtyři národní klasifikace, které vycházejí z mezinárodních klasifikací.

- Klasifikace zaměstnání CZ-ISCO¹ je založena na dvou hlavních principech, a to na druhu pracovního místa a na úrovni dovedností. V tomto srovnání jsou z CZ-ISCO převzaty hlavní třídy profesí.
- Klasifikace ekonomických činností CZ-NACE² dělí ekonomické činnosti tak, že každé ekonomicky aktivní jednotce přiřazuje kód NACE. Zde se využívá první úroveň klasifikace CZ-NACE, která se označuje alfabetickým kódem.
- Klasifikace CZ-ISCE³ definuje postavení v zaměstnání. Pro účely zpracování tohoto shrnutí jsou z klasifikace převzaty skupiny, a to v podobě, ve které s nimi pracuje Český statistický úřad.
- CZ-ISCED⁴ je klasifikace vzdělání, která uspořádává vzdělávací programy a jejich odpovídající kvalifikace do vzdělávacích úrovní a oborů. V tomto přehledu jsou využity úrovně ISCED.

Shrnutí pro kraj

Rozložení zaměstnaných obyvatel podle hlavních tříd profesí není v rámci celé České republiky a Středočeského kraje příliš odlišné. V České republice je relativně větší zastoupení (o 1,7 p. b.) ve třídě **4 Úředníci**. Ve Středočeském kraji je naopak méně zastoupena třída profesí **8 Pomocní a nekvalifikovaní pracovníci** (o 1,1 p. b.). Ve zbylých třídách profesí jsou rozdíly v rozložení mezi Českou republikou a Středočeským krajem nižší než 0,9 p. b. (srovnání podle CZ-ISCO)

V rámci celé České republiky a Středočeského kraje nenastávají významné rozdíly ani ve většině odvětví zastoupení zaměstnaných. V České republice i ve Středočeském kraji je **relativně nejčastěji zastoupeno** odvětví **C - Zpracovatelský průmysl** (v České republice i ve Středočeském kraji tvoří přibližně čtvrtinu celkové naplněnosti). Současně je ve Středočeském kraji větší podíl v zastoupení zaměstnaných v odvětví **H – Doprava a skladování** (rozdíl 2,3 p. b.).(srovnání podle CZ-NACE)

Velké rozdíly mezi Českou republikou a Středočeským krajem se neprojevují ani ve srovnání rozložení ekonomicky aktivních osob podle postavení v zaměstnání. V obou případech tvoří **zaměstnanci, včetně členů produkčních družstev** přibližně **čtyři pětiny ekonomicky aktivních osob**.

V České republice stejně jako ve Středočeském kraji jsou zaměstnanci častěji zaměstnáni ve službách než v průmyslu. (srovnání podle CZ-ISCE)

Z porovnání obyvatel Středočeského kraje a celé České republiky podle kategorie vzdělání vyplývá, že zastoupení **zaměstnaných obyvatel v jednotlivých kategoriích dokončeného vzdělání** je v kraji i celé ČR velmi podobné. Největší rozdíl je v kategorii střední vzdělání s maturitou (rozdíl 2,1 p. b.). (srovnání podle CZ-ISCED)

¹ Více informací ke klasifikaci CZ-ISCO: <https://www.czso.cz/csu/czso/klasifikace-zamestnani-cz-isco-n-4yhpe3xt8>

² Více informací ke klasifikaci CZ-NACE: <https://www.czso.cz/csu/czso/klasifikace-ekonomicky-ch-cinnosti-cz-nace>

³ Více informací ke klasifikaci CZ-ISCE: <https://www.czso.cz/csu/czso/klasifikace-postaveni-v-zamestnani-cz-icse->

⁴ Více informací ke klasifikaci CZ-ISCED: <https://www.czso.cz/csu/czso/klasifikace-vzdelani-cz-isced-2011>

2.1 Zastoupení profesních tříd ve Středočeském kraji – podle CZ-ISCO

Klasifikace CZ-ISCO je národní statistická klasifikace, která vychází z mezinárodní klasifikace ISCO-08. Slouží ke sledování struktury zaměstnanosti. Jednotlivá zaměstnání jsou do jednotlivých hlavních tříd řazena podle podobnosti vykonávané práce a potřebné kvalifikace.

Rozložení hlavních tříd profesí je ve Středočeském kraji a v rámci ČR podobné. Nejzásadnější rozdíly v zastoupení jednotlivých tříd jsou patrné u tříd **4 Úředníci** a **9 Pomocní a nekvalifikovaní pracovníci**. Třída 4 je relativně více zastoupena ve Středočeském kraji (o 1,7 p. b.) a třída 9 v České republice (o 1,1 p. b.).

Při porovnání zastoupení mužů a žen v jednotlivých třídách profesí ve Středočeském kraji a v rámci celé ČR se opět projevují spíše **podobné tendence**.

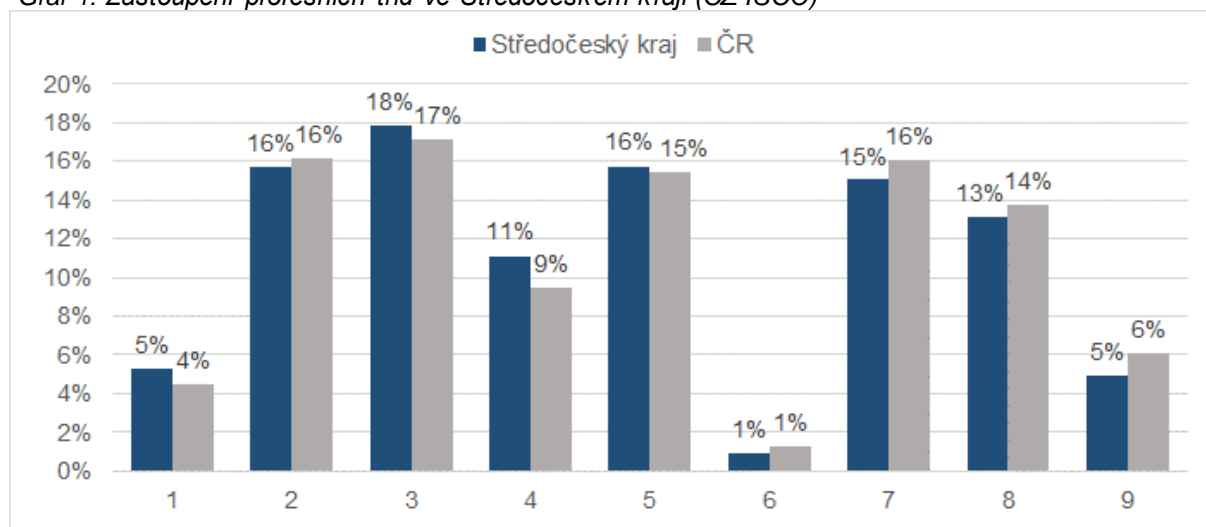
Tab. 1: Zastoupení profesních tříd ve Středočeském kraji (CZ-ISCO)

Hlavní třída profesí	Středočeský kraj			Česká republika		
	Celkem	muži	ženy	Celkem	muži	ženy
1 Zákonodárci a řídicí pracovníci	5,3%	7,0%	3,2%	4,5%	5,9%	2,7%
2 Specialisté	15,7%	12,7%	19,3%	16,1%	13,8%	19,1%
3 Techničtí a odborní pracovníci	17,9%	17,9%	17,9%	17,1%	17,6%	16,6%
4 Úředníci	11,1%	4,5%	19,3%	9,4%	3,6%	16,8%
5 Pracovníci ve službách a prodeji	15,7%	10,3%	22,5%	15,4%	9,4%	22,9%
6 Kvalifikovaní pracovníci v zemědělství, lesnictví a rybářství	0,9%	1,0%	0,8%	1,3%	1,4%	1,0%
7 Řemeslníci a opraváři	15,1%	24,8%	3,2%	16,0%	25,4%	4,3%
8 Obsluha strojů a zařízení, montéři	13,1%	18,2%	7,0%	13,7%	18,3%	8,1%
9 Pomocní a nekvalifikovaní pracovníci	5,0%	3,3%	6,9%	6,1%	4,2%	8,5%

Zdroj: ČSÚ, VŠPS 2019

Tučně jsou zvýrazněné profesní třídy s nejvyšším rozdílem naplněnosti mezi Středočeským krajem a celou ČR

Graf 1: Zastoupení profesních tříd ve Středočeském kraji (CZ-ISCO)



Zdroj: ČSÚ, VŠPS 2019

Významnější rozdíl je u zastoupení žen v profesní třídě 4 Úředníci, ve které je ve Středočeském kraji větší podíl pracovníků než v ČR (rozdíl u 2,4 p. b.). Naopak jsou muži ve Středočeském kraji častěji zastoupeni ve třídě 1 Zákonodárci a řídicí pracovníci, ačkoli tento rozdíl není příliš významný (rozdíl 1,1 p. b.). Celkově jsou ženy ve Středočeském kraji a v ČR nejčastěji zastoupeny v profesní třídě

5 Pracovníci ve službách a prodeji (22,9 %, ČR 22,5 %) a v profesní třídě 2 Specialisté (19,3 %, ČR 19,1 %). Muži v obou případech relativně nejvíce naplňují třídu 7 Řemeslníci a opraváři (24,8 % ve Středočeském kraji a 25,4 % v ČR).

2.2 Zaměstnanost ve vybraných odvětvích ve Středočeském kraji – podle CZ-NACE

Klasifikace CZ-NACE, klasifikace ekonomických činností, vychází z klasifikace NACE, která je používaná v Evropské Unii. Slouží k porovnatelnosti statistických dat v rámci celé Evropské unie. Každé statistické jednotce, která vykonává ekonomickou činnost, je přiřazen kód NACE podle její hlavní ekonomické činnosti.

Rozložení podle klasifikace NACE je ve Středočeském kraji a v rámci celé ČR **podobné**. V obou případech je nejvíce zastoupeno odvětví **C - Zpracovatelský průmysl** (ve Středočeském kraji 23,7%, v České republice 27,4 %).

Tab. 2: Zaměstnanost v odvětvích ve Středočeském kraji (NACE-CZ)

Odvětví	Středočeský kraj			Česká republika		
	Celkem	muži	ženy	Celkem	muži	ženy
C Zpracovatelský průmysl	23,7%	28,4%	18,1%	27,4%	32,6%	21,0%
G Velkoobchod a maloob.; opr. mot. vozidel	12,1%	10,2%	14,5%	11,2%	9,2%	13,7%
Q Zdravotní a sociální péče	6,9%	2,1%	12,8%	7,4%	2,8%	13,3%
F Stavebnictví	7,8%	13,5%	0,9%	7,1%	11,8%	1,3%
H Doprava a skladování	9,0%	11,6%	5,8%	6,6%	8,9%	3,8%
P Vzdělávání	6,8%	2,0%	12,8%	6,6%	2,6%	11,6%
O Veřejná správa a obrana; pov. soc. zabezp.	6,8%	5,8%	8,0%	6,3%	5,6%	7,1%
M Profesní, vědecké a technické činnosti	4,7%	3,6%	6,1%	4,9%	4,3%	5,6%
I Ubytování, stravování a pohostinství	3,7%	3,5%	4,1%	3,7%	2,6%	5,0%
J Informační a komunikační činnosti	3,4%	5,2%	1,3%	3,2%	4,4%	1,7%
A Zemědělství, lesnictví a rybářství	2,3%	2,7%	1,7%	2,7%	3,4%	1,7%
N Administrativní a podpůrné činnosti	2,7%	2,1%	3,5%	2,6%	2,3%	3,0%
K Peněžnictví a pojišťovnictví	2,4%	2,0%	2,8%	2,2%	1,9%	2,7%
R Kulturní, zábavní a rekreační činnosti	1,8%	2,1%	1,5%	1,9%	1,7%	2,1%
S Ostatní činnosti	2,1%	0,9%	3,5%	1,8%	1,0%	2,9%
E Zásob. vodou; činnosti souvis. s odpady	1,0%	1,3%	0,6%	1,2%	1,6%	0,7%
D Výroba a rozvod elektřiny, plynu, tepla	1,1%	1,7%	0,4%	0,9%	1,3%	0,5%
L Činnosti v oblasti nemovitostí	1,0%	1,1%	0,8%	0,8%	0,8%	0,8%
B Těžba a dobývání	0,1%	0,2%	-	0,6%	0,9%	0,1%

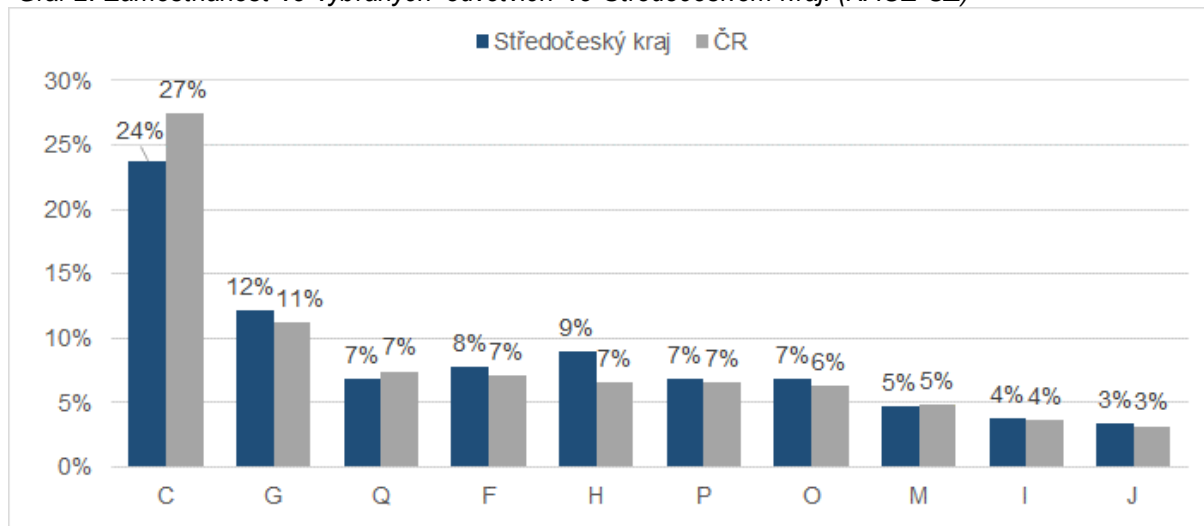
Zdroj: ČSÚ, VŠPS 2019

Tučně jsou zvýrazněna odvětví s nejvyšším rozdílem naplněnosti mezi Středočeským krajem a celou ČR

Rozdíly v naplněnosti jednotlivých odvětví ve Středočeském kraji a celé České republice ve většině odvětví nejsou příliš významné. Nejvyšší rozdíly jsou patrné v odvětví C – Zpracovatelský průmysl (rozdíl 3,7 %) a H – Doprava a skladování (o 2,3 p. b.) ve prospěch České republiky.

Při porovnání zastoupení mužů a žen ve Středočeském kraji je zřejmé, že ženy jsou výrazně častěji zastoupeny v odvětví Q - Zdravotní a sociální péče (o 10,6 p. b.) a v odvětví P - Vzdělávání (o 10,8 p. b.). Muži naopak ve Středočeském kraji dominují v odvětvích F - Stavebnictví (o 12,6 p. b.) a C - Zpracovatelský průmysl (o 10,3 p. b.). V celorepublikovém srovnání tyto trendy přetrvávají.

Graf 2: Zaměstnanost ve vybraných odvětvích ve Středočeském kraji (NACE-CZ)



Zdroj: ČSÚ, VŠPS 2019

2.3 Struktura zaměstnaných podle postavení v zaměstnání ve Středočeském kraji – podle CZ-ISCE

Klasifikace CZ-ISCE je národní klasifikace vycházející z mezinárodní klasifikace postavení v zaměstnání ISCE-93. CZ-ISCE klasifikuje obsazená pracovní místa v konkrétním časovém období a ekonomicky aktivní osoby podle jejich vztahů k pracovním místům.

Nejširší skupina lidí má v zaměstnání postavení **zaměstnanec**, včetně **členů produkčních družstev**. Celkem ve Středočeském kraji spadá do této kategorie 79,2 % zaměstnaných, přičemž v České republice je to 83,2 % zaměstnaných. Přibližně polovinu ekonomicky aktivních osob (50,5 %) ve Středočeském kraji tvoří zaměstnanci ve službách, v celé České republice je to necelá polovina (49,1 %).

Druhou, i když výrazně méně početnou skupinou, jsou **pracující na vlastní účet**. Podíl pracujících na vlastní účet je vyšší ve Středočeském kraji (17,0 %) než v rámci celé České republiky (13,3 %). V rámci Středočeského kraje i v celé České republice se častěji podniká ve **službách**. V ČR je podíl podnikajících ve službách více než dvakrát vyšší (8,7 %) než podnikajících v průmyslu (4,1 %). Podobný je ve Středočeském kraji rozdíl v podílech mezi podnikajícími v průmyslu (5,7 %) a ve službách (10,9 %).

Méně početná je skupina **zaměstnavatelů**, kterých je ve Středočeském kraji i v rámci celé České republiky kolem 3 %. Nejmenší skupinu tvoří pomáhající rodinní příslušníci, těch se v rámci Středočeského kraje i v celé České republice vyskytuje přibližně půl procenta.

Tabulka 4 současně umožňuje srovnávat zastoupení mužů a žen v jednotlivých kategoriích zaměstnání. V rámci celé České republiky jsou ženy procentně více zastoupeny v kategorii zaměstnanců, včetně členů produkčních družstev, a to převážně ve službách. Zároveň relativně častěji spadají do kategorie pomáhající rodinní příslušníci. Muži jsou častěji zaměstnavateli a zároveň častěji pracují na vlastní účet. Tento trend v zastoupení postavení v zaměstnání podle pohlaví je aplikovatelný i na Středočeský kraj.

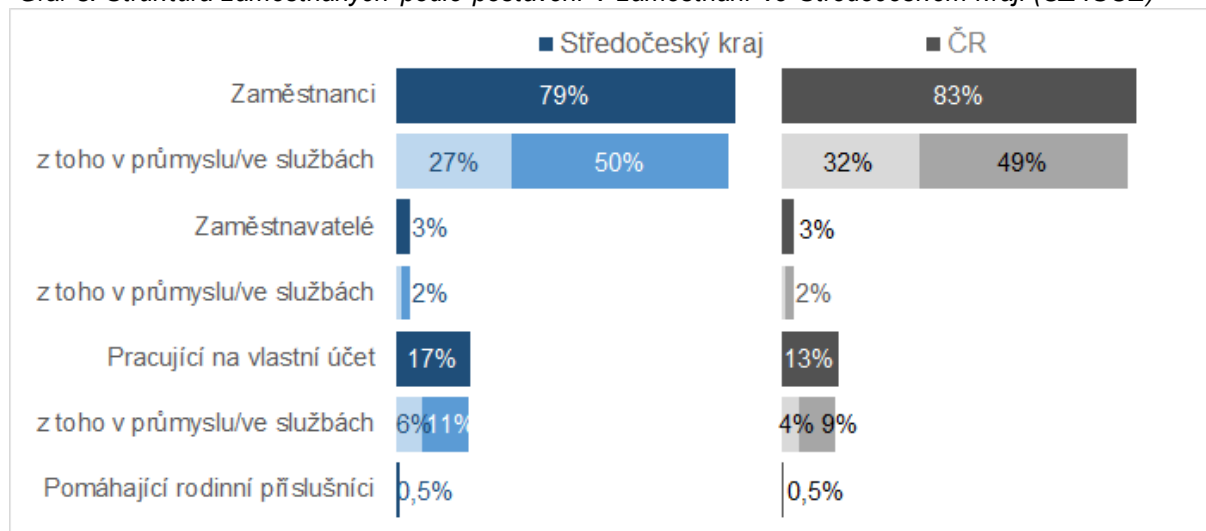
Muži i ženy ve Středočeském kraji jsou relativně méně často zaměstnáni jako zaměstnanci v průmyslu (muži 33,6 %, ženy 18,8 %) než muži a ženy v rámci celé České republiky (muži 39,8 %, ženy 22,5%).

Tab. 3: Struktura zaměstnaných podle postavení v zaměstnání ve Středočeském kraji (CZ-ISCE)

Postavení v zaměstnání	Středočeský kraj			Česká republika		
	Celkem	muži	ženy	Celkem	muži	ženy
Zaměstnanci vč. členů produkčních družstev	79,2%	74,2%	85,4%	83,2%	79,6%	87,7%
z toho v průmyslu	26,9%	33,6%	18,8%	32,1%	39,8%	22,5%
z toho ve službách	50,5%	38,6%	65,0%	49,1%	37,4%	63,7%
Zaměstnavatelé	3,3%	4,3%	2,0%	3,0%	4,0%	1,8%
z toho v průmyslu	0,9%	1,6%	-	0,9%	1,5%	0,2%
z toho ve službách	2,3%	2,5%	1,9%	2,0%	2,4%	1,6%
Pracující na vlastní účet	17,0%	21,2%	11,8%	13,3%	16,2%	9,7%
z toho v průmyslu	5,7%	9,8%	0,7%	4,1%	6,8%	0,7%
z toho ve službách	10,9%	10,8%	11,0%	8,7%	8,5%	8,8%
Pomáhající rodinní příslušníci	0,5%	0,2%	0,8%	0,5%	0,2%	0,9%

Zdroj: ČSÚ, VŠPS 2019

Graf 3: Struktura zaměstnaných podle postavení v zaměstnání ve Středočeském kraji (CZ-ISCE)



Zdroj: ČSÚ, VŠPS 2019

2.4 Vzdělanostní struktura zaměstnaných ve Středočeském kraji – podle CZ-ISCED

Klasifikace vzdělání CZ-ISCED vychází z mezinárodní klasifikace ISCED. Tato klasifikace nejprve zařazuje vzdělávací programy a poté klasifikuje jejich kvalifikace, tedy oficiální potvrzení o úspěšném ukončení vzdělávacího programu.

Zastoupení jednotlivých kategorií vzdělání ve Středočeském kraji je velice podobné jako v celé České republice. Ve Středočeském kraji je nižší podíl zaměstnaných s **vysokoškolským vzděláním** (rozdíl 1,9 p. b.). Zbylé tři kategorie dokončeného vzdělání vykazují podobné rozložení v ČR i ve Středočeském kraji.

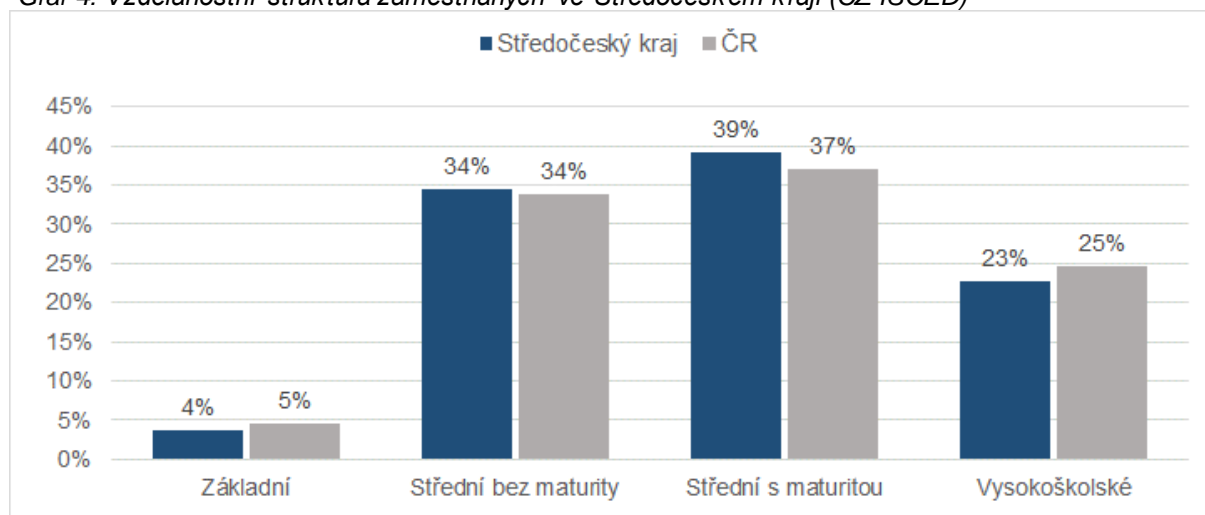
V zastoupení mužů a žen lze nalézt téměř u všech kategorií vzdělání významné rozdíly. Ženy nejčastěji absolvují střední vzdělání s maturitou a naopak muži nejčastěji ukončují své střední vzdělání bez maturity. Tento trend platí pro Středočeský kraj i pro celou Českou republiku. Tento rozdíl je pravděpodobně spojený s celkovým rozložením profesní struktury České republiky, jelikož oborové a řemeslné profese jsou častěji vyučovány v rámci středního vzdělání, po jehož absolvování žák obdrží výuční list. Tyto profese jsou v České republice stále spíše mužskou doménou. Ženy relativně častěji ukončují i vysokoškolské vzdělání a to jak v kraji, tak i v celorepublikovém srovnání (rozdíl 4,4 p. b., v ČR 3,9 p. b.).

Tab. 4: Vzdělanostní struktura zaměstnaných ve Středočeském kraji (CZ-ISCED)

Dokončené vzdělání	Středočeský kraj			Česká republika		
	Celkem	muži	ženy	Celkem	muži	ženy
Základní	3,7%	3,2%	4,4%	4,6%	4,2%	5,0%
Střední bez maturity	34,4%	42,5%	24,5%	33,7%	39,4%	26,6%
Střední s maturitou	39,2%	33,5%	46,1%	37,1%	33,5%	41,6%
Vysokoškolské	22,7%	20,7%	25,1%	24,6%	22,8%	26,7%

Zdroj: ČSÚ, VŠPS 2019

Graf 4: Vzdělanostní struktura zaměstnaných ve Středočeském kraji (CZ-ISCED)



Zdroj: ČSÚ, VŠPS 2019

Vydal Národní pedagogický institut České republiky
Senovážné nám. 25, 110 00 Praha 1, roku 2020

Aktuální informace o publikacích Národního pedagogického institutu České republiky
najdete na www.npi.cz