

Statistiky nově přijatých žáků a absolventů Česká republika

Obsah

1	 Vybrané základní údaje Česká republika	3
2	 Nově přijatí žáci do středního vzdělávání v České republice.....	4
	2.1 VÝVOJ POČTŮ A PODÍLŮ ŽÁKŮ VSTUPUJÍCÍCH DO STŘEDNÍHO VZDĚLÁVÁNÍ	4
	2.2 PODÍLY NOVĚ PŘIJÍMANÝCH ŽÁKŮ V KRAJI	4
	2.3 POČTY NOVĚ PŘIJÍMANÝCH ŽÁKŮ	6
3	 Absolventi středního vzdělání v České republice	7
	3.1 VÝVOJ POČTU A PODÍLU ABSOLVENTŮ STŘEDNÍHO VZDĚLÁNÍ.....	7
	3.2 PODÍLY ABSOLVENTŮ STŘEDNÍHO VZDĚLÁNÍ V KRAJI	7
	3.3 POČTY ABSOLVENTŮ V KRAJI.....	8
4	 Vývoj vzdělanostní struktury žáků ve středním a vyšším vzdělávání	10
	4.1 STŘEDNÍ VZDĚLÁNÍ S VÝUČNÍM LISTEM (E, H)	10
	4.2 STŘEDNÍ ODBORNÉ VZDĚLÁNÍ S MATURITNÍ ZKOUŠKOU A ODBORNÝM VÝCVIKEM (L0)	11
	4.3 STŘEDNÍ ODBORNÉ VZDĚLÁNÍ S VÝUČNÍM LISTEM A S MATURITNÍ ZKOUŠKOU A ODBORNÝM VÝCVIKEM (KATEGORIE H, E A L0)	12
	4.4 STŘEDNÍ ODBORNÉ VZDĚLÁVÁNÍ S MATURITNÍ ZKOUŠKOU (KATEGORIE M).....	14
	4.5 GYMNAZIÁLNÍ VZDĚLÁVÁNÍ (KATEGORIE K).....	15
	4.6 STŘEDNÍ VZDĚLÁNÍ S MATURITNÍ ZKOUŠKOU NAVAZUJÍCÍ NA ZÁKLADNÍ ŠKOLU V SOUHRNU (KATEGORIE K, M, L0).....	17

1 Vybrané základní údaje Česká republika



Tab. 1: Vybrané základní údaje pro rok 2021 a 2022

Ukazatel	Česká republika
Počet obyvatel k 31.12.2021	10 516 707
Průměrný věk obyvatel v roce 2021	42,8
Údaje o ekonomické aktivitě obyvatel ve věku 15-59 let	
Podíl ekonomicky aktivních obyvatel	79,0%
Podíl ekonomicky aktivních mužů	85,2%
Podíl ekonomicky aktivních žen	72,5%
Údaje o nezaměstnanosti (rok 2021; zdroj VŠPS)	
Míra nezaměstnanosti	2,9%
Míra nezaměstnanosti ve věkové skupině 20-24 let	6,2%
Míra nezaměstnanosti u lidí se základním vzděláním a bez vzdělání	12,9%
Podíl dlouhodobě nezaměstnaných	30,2%

Zdroj: ČSÚ, VŠPS

Užitečná webová stránka: <http://www.statnisprava.cz/>

Dlouhodobý záměr vzdělávání a rozvoje vzdělávací soustavy České republiky na období 2019 - 2023: <http://www.msmt.cz/vzdelavani/skolstvi-v-cr/dlouhodobě-zamery-cr>

2 Nově přijatí žáci do středního vzdělávání v České republice

Data uveřejněná v tomto přehledu vychází z analýz realizovaných Národním pedagogickým institutem České republiky, není-li uvedeno jinak. Uvedené grafy a tabulky se věnují aktuálnímu stavu, ale i dlouhodobému vývoji počtu a podílu nově přijímaných žáků do středního vzdělávání v České republice v jednotlivých kategoriích vzdělání.

2.1 Vývoj počtů a podílů žáků vstupujících do středního vzdělávání

Následující tabulky a grafy poskytují orientaci ve vývoji počtu a podílu nově přijímaných žáků a studentů do středního a vyššího odborného vzdělávání v České republice v denním studiu.

Pozornost je primárně zaměřena na vývoj počtu žáků vstupujících do středního vzdělávání ve věkové hladině kolem 15ti let. V údajích jsou tedy zahrnuti nově přijímaní žáci do 1. ročníků středních škol a věkově odpovídajících tříd víceletých gymnázií. Pro ucelený přehled jsou dále uvedeny i počty nově přijímaných žáků do nástavbového studia a vyššího odborného vzdělávání.

Shrnutí

Ve školním roce 2021/22 byl počet nově přijímaných žáků do středního vzdělávání v České republice 110 839 žáků. V České republice se **podíl nově přijímaných žáků** ve všech kategoriích vzdělání v posledních pěti letech pohybuje **přibližně na stejné úrovni**. Relativně rostoucí tendence je vidět u podílu žáků hlásících se do středního odborného vzdělávání s maturitní zkouškou.

V průměrech za celou Českou republiku nastupuje **nejvíce** žáků do oborů středního odborného vzdělávání s maturitní zkouškou (M) a do středního vzdělávání s výučním listem (E, H).

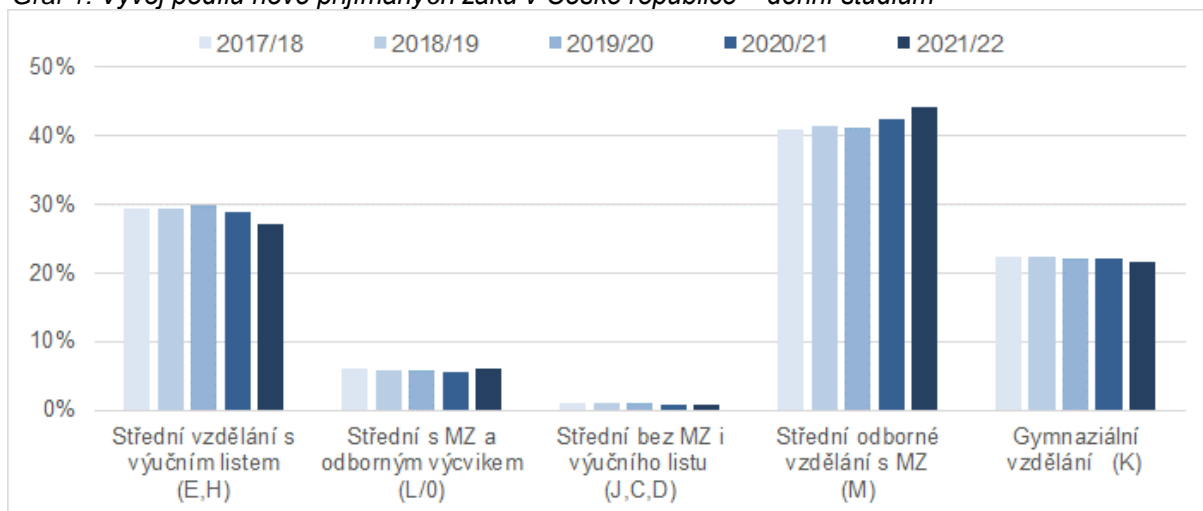
2.2 Podíly nově přijímaných žáků v kraji

Tabulka a graf umožňují názorné srovnání vývoje podílů žáků nově přijímaných do jednotlivých kategorií vzdělání navazujících na základní vzdělání za posledních pět let.

Z vyobrazení je patrné, že podíl nově přijatých žáků se ve všech kategoriích vzdělávání od školního roku 2017/2018 nijak výrazněji nezměnil. V České republice **dlouhodobě nejvíce** žáků vstupuje do středního odborného vzdělávání ukončeného maturitní zkouškou (M).

V posledních pěti letech se podíl nově přijatých žáků do středního vzdělávání s maturitní zkouškou pohybuje průměrně na 42 %, což je **necelá polovina všech nově přijímaných žáků v České republice**. Hned za nimi se co do podílu nově přijímaných žáků řadí střední vzdělávání ukončené výučním listem, kam přichází průměrně 29 % žáků. Podobný podíl žáků se hlásí na gymnázia, kam přichází průměrně 22 % žáků vstupujících do středního vzdělávání po ukončení základního vzdělávání. Minimum žáků potom vstupuje do středního vzdělávání s maturitní zkouškou a odborným výcvikem (průměrně 6 %) a nejméně žáků přichází do středního vzdělávání bez maturity i výučního listu (přibližně 1 %).

Graf 1: Vývoj podílu nově přijímaných žáků v České republice – denní studium



Pokud se podíváme detailněji na údaje ze školního roku 2021/22, v České republice bylo přijato nejvíce žáků do středního odborného vzdělávání s maturitní zkouškou (44,3 %). Přibližně třetina nově přijímaných žáků nastoupila do středního odborného vzdělávání s výučním listem (27,2 %). O něco menší zájem žáků byl o gymnázia (21,6 %), přičemž ještě méně žáků nastoupilo do středního vzdělávání s maturitní zkouškou a odborným výcvikem (6 %). Nejmenší podíl žáků začal studovat v oborech středního vzdělání bez maturity i bez výučního listu (0,8 %), kde se jedná především o praktické školy, jejichž účelem je rozšíření všeobecného vzdělání a získání základních pracovních dovedností.

Tab. 2: Podíly nově přijímaných žáků v České republice¹

Kategorie vzdělání	2017/18	2018/19	2019/20	2020/21	2021/22
Střední vzdělání s výučním listem (E,H)	29,3%	29,4%	30,0%	28,9%	27,2%
Střední s MZ a odborným výcvikem (L/O)	6,1%	5,9%	5,7%	5,5%	6,0%
Střední bez MZ i výučního listu (J,C,D)	1,1%	1,0%	0,9%	0,9%	0,8%
Střední odborné vzdělání s MZ (M)	41,0%	41,5%	41,3%	42,5%	44,3%
Gymnaziální vzdělání (K)	22,4%	22,3%	22,1%	22,1%	21,6%

Na krajské úrovni lze nalézt zřetelné odchylky od celorepublikových hodnot. Například v hlavním městě Praha je výrazně nižší zastoupení nově přijímaných žáků do středního vzdělávání s výučním listem (15,7 %) a naopak zřetelně nadprůměrné podíly žáků vstupujících do gymnaziálního vzdělávání (29 %). Významný odklon od celorepublikových hodnot se současně projevuje v Karlovarském kraji, ve kterém je vyšší podíl žáků přicházejících do středního vzdělávání s výučním listem (34,2 %). Podobná situace nastává ve středním vzdělávání s výučním listem v Ústeckém kraji (33,7 %). Do obou krajů navíc přichází méně žáků na gymnázia (v Ústeckém 17,8 %, v Karlovarském 18,1 %). V Plzeňském a Libereckém kraji klesají podíly nově přijatých žáků do středního odborného vzdělání s výučním listem a do gymnázií a naopak narůstá podíl nově přijatých žáků do středního odborného vzdělání s maturitou. Detailnější pohled na krajské srovnání nabízí níže uvedený vývoj vzdělanostní struktury v České republice.

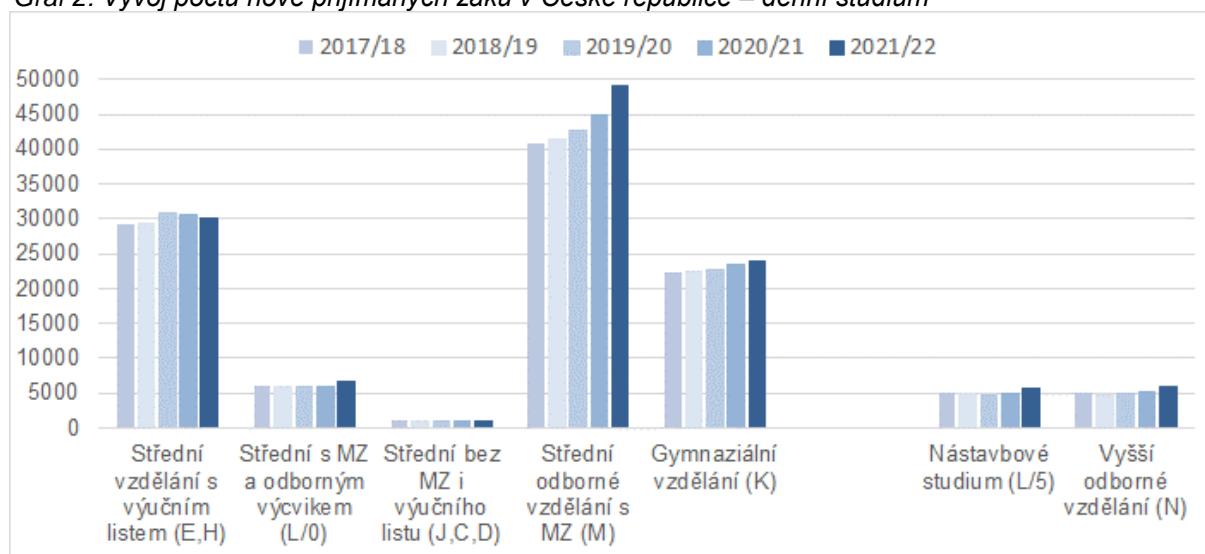
¹ V tabulce a grafu nejsou zahrnuti žáci vstupující do jiných forem studia (večerní, dálkové, distanční a kombinované) a do zkráceného studia pro získání výučního listu či do studia umožňujícího složení druhé maturity, protože jejich podíl je příliš malý.

2.3 Počty nově přijímaných žáků

Tabulka a graf umožňují názorné srovnání vývoje počtu žáků nově přijímaných do jednotlivých kategorií vzdělání navazujících na základní vzdělání za posledních pět let v České republice. Od školního roku 2016/17 postupně dochází v České republice k navyšování počtu nově přijatých žáků do středního vzdělávání po ukončení základního vzdělávání. **V roce 2021/22 nastoupilo v České republice do středního vzdělávání 110 839 žáků, přičemž z toho 79 731 nastoupilo do středního vzdělávání ukončeného maturitní zkouškou.**

V České republice bylo přijato nejvíce žáků do středního odborného vzdělávání s maturitní zkouškou (49 134 žáků). Do středního vzdělávání s výučním listem nastoupilo 30 199 žáků a na gymnáziích začalo studovat 23 935 žáků. Dále do středního odborného vzdělávání s maturitní zkouškou a odborným výcvikem bylo přijato 6 662 žáků, přičemž nejméně početné je zastoupení žáků přijímaných do středního vzdělávání, které není zakončené výučním listem ani maturitní zkouškou 909 žáků. Do jiných forem studia (večerní, dálkové atd.) bylo přijato poměrně málo žáků.

Graf 2: Vývoj počtu nově přijímaných žáků v České republice – denní studium²



Poměrně značné jsou počty žáků přijatých do nástavbového studia pro absolventy tříletých učebních oborů (5 654 žáků) a do vyššího odborného vzdělávání 5 909 žáků. V těchto oborech je přijímán i poměrně vysoký počet žáků do jiných forem studia (nástavbové studium – 2 716, vyšší odborné vzdělávání 3 331).

Ve vzdělávání po ukončení základního vzdělání se určitý nárůst projevil v kategorii středního vzdělávání s maturitní zkouškou (M), kde došlo k nárůstu o 1,8 p. b. (4 287 žáků) a v kategorii střední odborné vzdělávání s výučním listem, kde došlo k poklesu o 1,7 p. b. (308 žáků).

² V tabulce a grafu nejsou zahrnuti žáci vstupující do jiných forem studia (večerní, dálkové, distanční a kombinované) a do zkráceného studia pro získání výučního listu či do studia umožňujícího složení druhé maturity, protože jejich počet je příliš malý.

Tab. 3: Vývoj počtu nově přijímaných žáků v České republice – denní studium

Kategorie vzdělání	2017/18	2018/19	2019/20	2020/21	2021/22
Střední vzdělání s výučním listem (E,H)	29257	29428	30912	30507	30199
Střední s MZ a odborným výcvikem (L/0)	6099	5916	5879	5798	6662
Střední bez MZ i výučního listu (J,C,D)	1082	993	934	944	909
Střední odborné vzdělání s MZ (M)	40926	41550	42552	44847	49134
Gymnaziální vzdělání (K)	22375	22336	22744	23320	23935
Nástavbové studium (L/5)	5110	4857	4666	4990	5654
Vyšší odborné vzdělání (N)	5131	4703	4972	5106	5909

3 Absolventi středního vzdělání v České republice

Uvedené grafy a tabulky se věnují aktuálnímu stavu, ale i dlouhodobému vývoji počtu a podílu absolventů v České republice v jednotlivých kategoriích středního vzdělání. Počty a podíly absolventů provází dlouhodobé trendy, které jsou charakteristické mírou potřeby absolventů jednotlivých kategorií vzdělání v konkrétním kraji.

3.1 Vývoj počtu a podílu absolventů středního vzdělání

Následující tabulky a grafy poskytují orientaci ve vývoji počtu a podílu absolventů středního odborného vzdělání v kraji v denním studiu.

Shrnutí

Celkový počet absolventů denního studia v roce 2021 činil 82 406, z toho absolventů středního vzdělání s maturitou bylo 59 633. Nejvíce absolventů pochází ze středního vzdělávání s maturitní zkouškou (M), což je v souladu s počty nově přijímaných žáků před 4 lety.

Podíl absolventů se ve všech kategoriích vzdělání v posledních pěti letech pohybuje přibližně **na stejné úrovni**. K relativnímu nárůstu za posledních pět let došlo u středního odborného vzdělání s maturitní zkouškou (M), a to o 3,4 p. b. Naopak k relativnímu poklesu došlo u gymnaziálního vzdělávání (K), a to o 2,5 p. b. V ostatních kategoriích nedochází k významným rozdílům.

3.2 Podíly absolventů středního vzdělání v kraji

Níže uvedená tabulka a graf umožňují názorné srovnání vývoje podílů absolventů jednotlivých kategorií vzdělání. Z vyobrazení je patrné, že podíl absolventů zůstává za posledních 5 let v jednotlivých kategoriích vzdělání podobný. Mírný nárůst podílu absolventů pozorujeme u středního odborného vzdělání s maturitní zkouškou. Naopak klesající tendence projevuje podíl absolventů středního vzdělání s výučním listem a gymnaziálního vzdělání.

V roce 2021 v České republice ukončilo relativně nejvíce absolventů střední odborné vzdělání s maturitní zkouškou (přibližně 41 % absolventů). Přibližně čtvrtina absolventů dále ukončila gymnaziální vzdělání (25,8 %) a podobný podíl absolventů ukončil střední odborné vzdělání s výučním listem (26,9 %). Ještě méně absolventů pocházelo ze středního odborného vzdělání s maturitní zkouškou a odborným výcvikem (5,5 %). Nejmenší podíl absolventů připadá na střední vzdělání bez maturity i bez výučního listu (0,7 %), kde se jedná především o praktické školy.

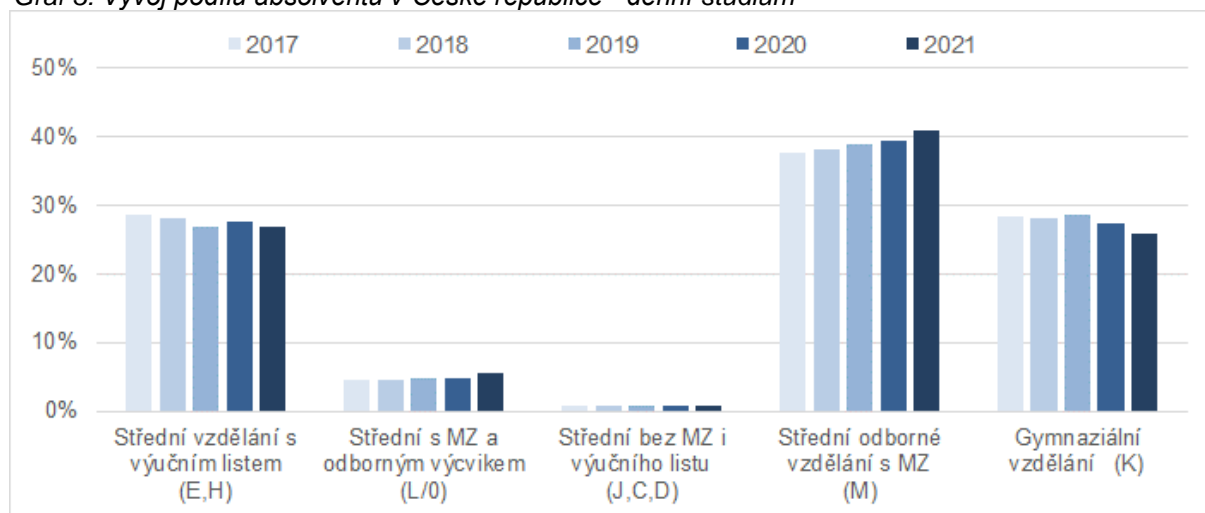
K mírnému poklesu oproti roku 2020 došlo u gymnaziálního vzdělání (posun o 1,5 p. b.) a naopak nárůst u středního odborného vzdělání s maturitní zkouškou (o 1,6 p. b.)

Tab. 4: Vývoj podílu absolventů v České republice - denní studium

Kategorie vzdělání	2017	2018	2019	2020	2021
Střední vzdělání s výučním listem (E,H)	28,8%	28,2%	26,9%	27,6%	26,9%
Střední s MZ a odborným výcvikem (L/O)	4,4%	4,6%	4,7%	4,8%	5,5%
Střední bez MZ i výučního listu (J,C,D)	0,8%	0,8%	0,9%	0,9%	0,7%
Střední odborné vzdělání s MZ (M)	37,6%	38,3%	38,9%	39,4%	41,0%
Gymnaziální vzdělání (K)	28,3%	28,2%	28,7%	27,3%	25,8%

Níže uvedený graf přehledně ukazuje, že z hlediska počtu absolventů v jednotlivých kategoriích vzdělání nedochází k příliš významným výkyvům. Vidíme, že největší podíl absolventů pochází ze středního odborného vzdělávání ukončeného maturitní zkouškou, u kterého je zřetelná rostoucí tendence podílu absolventů.

Graf 3: Vývoj podílu absolventů v České republice - denní studium ³



Na krajské úrovni lze nalézt zřetelné odchylky od celorepublikových hodnot. Například v hlavním m. Praha je výrazně nižší zastoupení absolventů středního vzdělávání s výučním listem (16,3 %) a naopak zřetelně nadprůměrné podíly absolventů gymnaziálního vzdělávání (32,7 %). Významný odklon od celorepublikových hodnot se současně projevuje v Ústeckém, Libereckém a Pardubickém kraji, ve kterých je menší podíl absolventů gymnaziálního vzdělání. Zlínský kraj naopak významně vyniká v podílu absolventů středního vzdělávání s maturitní zkouškou i odborným výcvikem (8,7 %). Detailnější pohled na krajské srovnání nabízí níže uvedený vývoj vzdělanostní struktury v České republice.

3.3 Počty absolventů v kraji

Tabulka a graf umožňují názorné srovnání počtu absolventů jednotlivých kategorií vzdělání. Počty absolventů jsou vhodnými ukazateli především pro krajské plánování. Pro sledování vývoje vzdělanostní struktury se z praktického hlediska příliš nehodí, protože jsou ovlivněny populačními změnami.

³ V tabulce a grafu nejsou zahrnuti absolventi jiných forem studia (večerní, dálkové, distanční a kombinované) a zkráceného studia pro získání výučního listu či do studia umožňujícího složení druhé maturity, protože jejich podíl je příliš malý.

Níže uvedená tabulka se zaměřuje na vývoj počtu absolventů středního vzdělání. Pro ucelený přehled jsou dále uvedeny i počty absolventů nástavbového studia a vyššího odborného vzdělání.

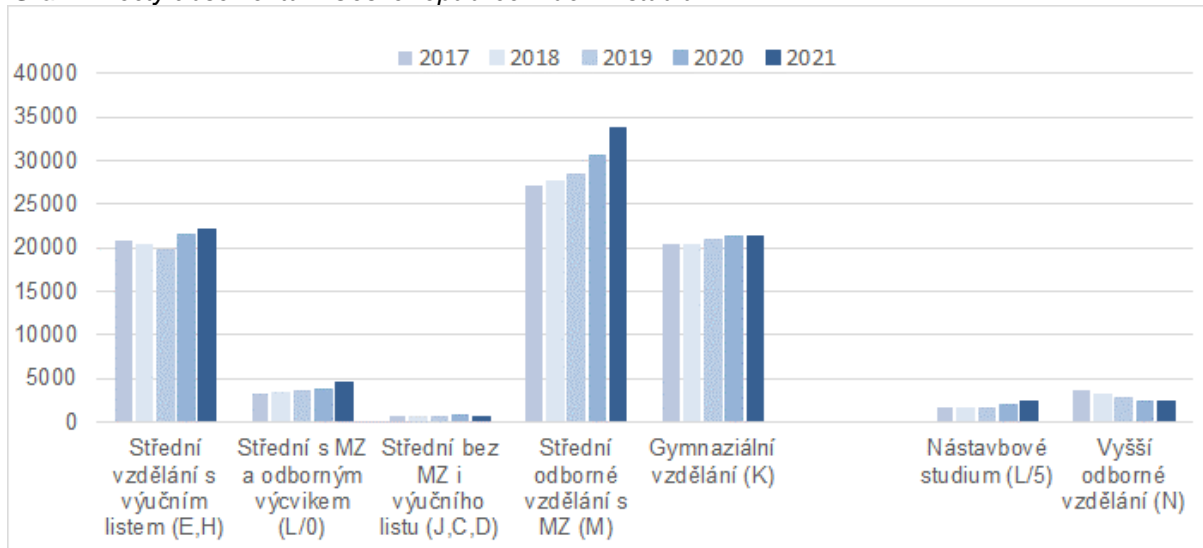
Tab. 5: Počty absolventů v České republice – denní studium

Kategorie vzdělání	2017	2018	2019	2020	2021
Střední vzdělání s výučním listem (E,H)	20739	20275	19643	21456	22185
Střední s MZ a odborným výcvikem (L/0)	3205	3277	3454	3710	4539
Střední bez MZ i výučního listu (J,C,D)	604	605	635	684	588
Střední odborné vzdělání s MZ (M)	27121	27536	28434	30640	33811
Gymnaziální vzdělání (K)	20403	20278	20979	21221	21283
Nástavbové studium (L/5)	1645	1610	1601	1943	2310
Vyšší odborné vzdělání (N)	3683	3168	2721	2372	2272

V roce 2021 ukončilo v České republice nejvíce absolventů střední odborné vzdělání s maturitní zkouškou (33 811 absolventů). Gymnaziální vzdělání ukončilo 21 283 absolventů a střední vzdělání s výučním listem 22 185 žáků. Střední odborné vzdělání s maturitní zkouškou a odborným výcvikem absolvovalo 4 539 žáků, nejméně početná je kategorie středního vzdělání bez maturity i bez výučního listu (588 absolventů).

Poměrně značné, i když výrazně nižší než počty přijímaných, jsou počty absolventů nástavbového studia (2 310 absolventů) a vyššího odborného vzdělávání (2 272 absolventů) v denní formě studia.

Graf 4: Počty absolventů v České republice – denní studium⁴



V průběhu uplynulých let docházelo k poklesu celkového počtu absolventů, nejvýraznější byl tento jev u maturitních oborů odborného charakteru (zejména nástaveb), a to především do roku 2016. Výrazný pokles byl způsoben zejména zavedením nové formy maturitní zkoušky. V posledním roce došlo k významnému nárůstu celkového počtu absolventů nástavbového studia. Vývoj počtu absolventů gymnaziálního vzdělávání vykazoval stabilitu, protože nová forma maturitní zkoušky pro žáky gymnázií

⁴ V tabulce a grafu nejsou zahrnuti absolventi jiných forem studia (večerní, dálkové, distanční a kombinované) a zkráceného studia pro získání výučního listu či do studia umožňujícího složení druhé maturity, protože jejich počet je příliš malý.

nebyla problémem. V uplynulém roce došlo k navýšení počtu absolventů ve všech kategoriích vzdělání s výjimkou vyššího odborného vzdělání.

4 Vývoj vzdělanostní struktury žáků ve středním a vyšším vzdělávání

Následující kapitola pojednává o vzdělanostní struktuře žáků ve středním a vyšším vzdělávání v České republice. Vzdělanostní struktury a jejich vývoj v jednotlivých krajích jsou detailněji představeny v přehledech o konkrétních krajích. V této části je uvedeno celkové srovnání krajských a celorepublikových hodnot podle jednotlivých kategorií vzdělání, a to jak z pohledu podílů nově přijatých žáků, tak i absolventů.

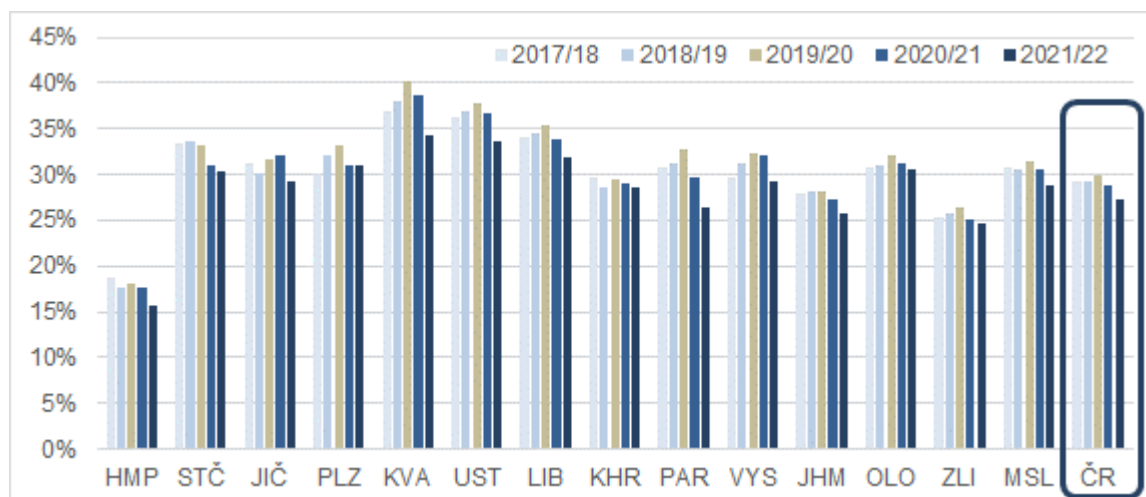
4.1 Střední vzdělání s výučním listem (E, H)

Vlivem informačních kampaní či podpory zájmu o některé učební obory formou stipendií a jiných výhod se podařilo ve školním roce 2009/10 přerušit pokles podílového zastoupení žáků ve středním vzdělání s výučním listem. Po růstové tendenci docházelo od školního roku 2012/13 v průměru ČR k poklesu, nicméně v posledních pěti letech je podílové zastoupení stabilní. Vývoj v jednotlivých krajích je však různorodý.

V posledním roce klesl podíl nově přijatých žáků do středního vzdělání s výučním listem, jak ve většině krajů, tak i v celé České republice. Významnější rozdíl byl v Karlovarském kraji, ve kterém klesl podíl o 4,3 p. b., dále pak v Pardubickém (pokles o 3,1 p. b.) a v Jihočeském kraji (pokles o 3 p. b.). V ostatních krajích nedochází k příliš významným rozdílům.

Největší podíl nově přijímaných žáků do středního vzdělávání s výučním listem vykazuje kraj Karlovarský (34,2 % žáků), Ústecký (33,7 % žáků) a Liberecký (32,0 % žáků). Naopak nejnižší podíl nově přijímaných žáků do středního vzdělávání s výučním listem vykazuje hlavní město Praha (15,7 %), která má v tomto ohledu specifické postavení dané především strukturou obyvatel. Nižší podíly přijímaných žáků vykazuje také Zlínský (24,8 %) a Jihomoravský kraj (25,7 %). Průměrný podíl v celé České republice dosahuje 27,2 %.

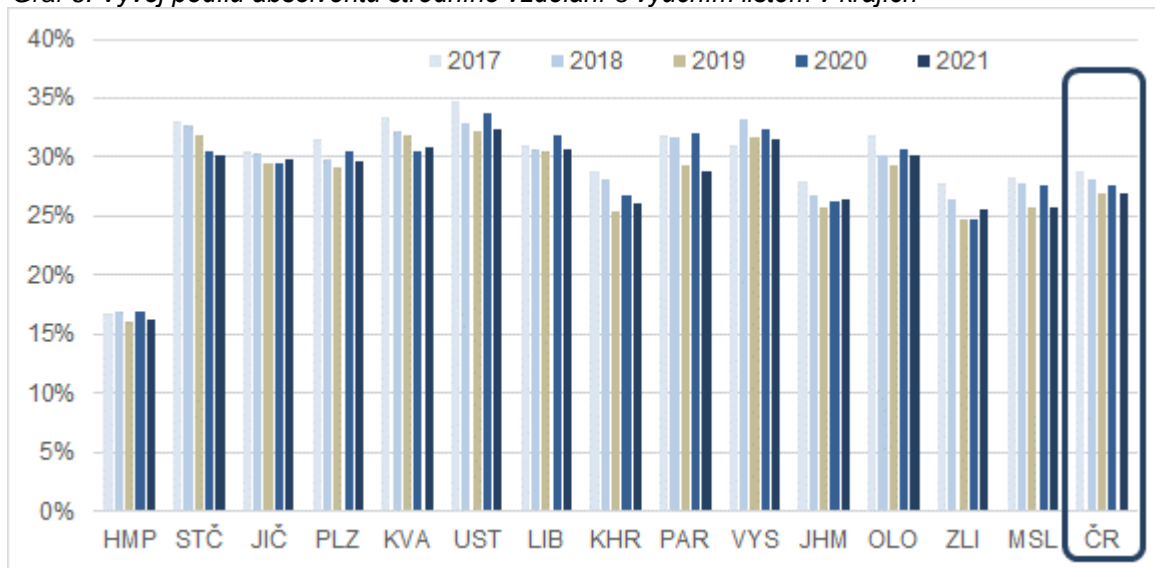
Graf 5: Vývoj podílu nově přijatých do středního vzdělávání s výučním listem v krajích v ČR



Celkový vývoj podílů absolventů středního vzdělávání s výučním listem v České republice souvisí se změnami v tendenci nově přijímaných před třemi roky.

Téměř ve všech krajích došlo k nárůstu podílu absolventů středního vzdělání s výučním listem. Největší pokles podílu absolventů středního vzdělání s výučním listem byl v posledním roce zaznamenán v Pardubickém (o 3,2 p. b.), Moravskoslezském (o 1,8 p. b.) a v Ústeckém kraji (1,4 p. b.). Ve zbyvajících krajích nedochází k významnějším rozdílům.

Graf 6: Vývoj podílů absolventů středního vzdělání s výučním listem v krajích



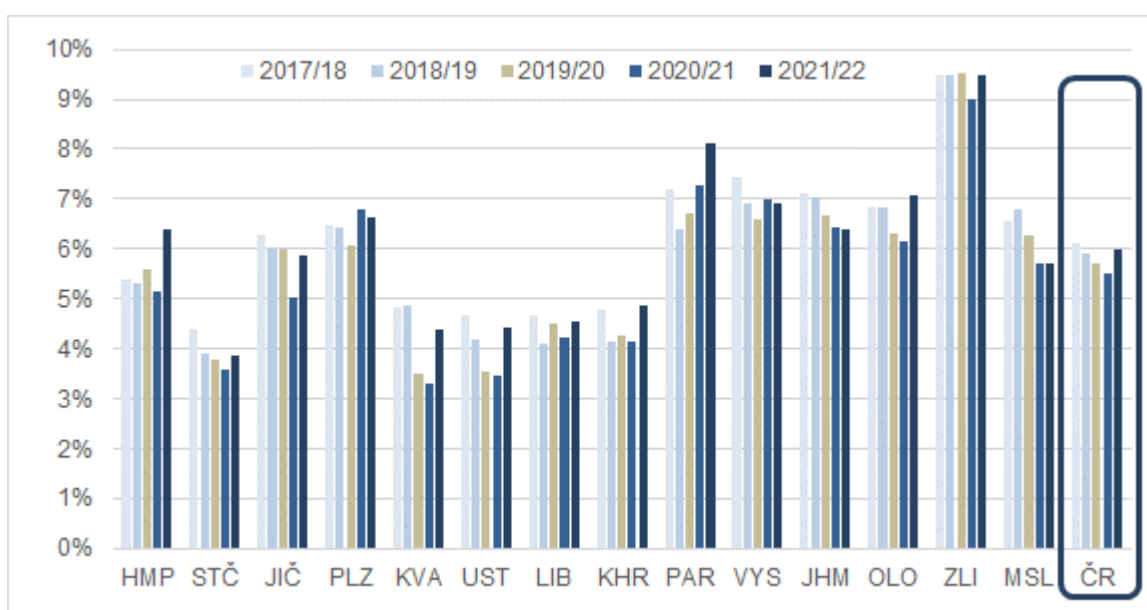
Nejnižší podíl absolventů středního vzdělání s výučním listem byl v krajích, které figurují na předních místech i v případě nejnižšího podílu nově přijímaných žáků, a těmi jsou hlavním město Praha (16,3 %), dále pak Zlínský (25,7 %) a Moravskoslezský kraj (25,8 %).

Naopak nejvyšších podílů dosahují kraje Ústecký (32,3 %), Kraj Vysočina (31,6 %) a Karlovarský kraj (30,8 %). Z grafu jsou zřejmé změny v podílech v jednotlivých krajích a uvedených letech.

4.2 Střední odborné vzdělání s maturitní zkouškou a odborným výcvikem (L0)

Vývoj podílů nově přijímaných v této kategorii v ČR je v posledních letech mírně kolísavý kolem průměru, a to i přes perspektivnost této přípravy, která splňuje zájmy žáků a jejich rodičů o maturitní vzdělání a na druhé straně poskytuje pro trh práce potřebné vysoce kvalifikované vyučené pracovníky. Krajské rozdíly jsou však poměrně velké a mají značně rozdílný vývoj, zřejmý je i rozdíl mezi českými a moravskými kraji. Významné postavení má tato kategorie vzdělání ve Zlínském, Pardubickém a Olomouckém kraji a dále v Kraji Vysočina.

Graf 7: Vývoj podílů nově přijatých do středního odborného vzdělávání s maturitní zkouškou a odborným výcvikem v krajích ČR

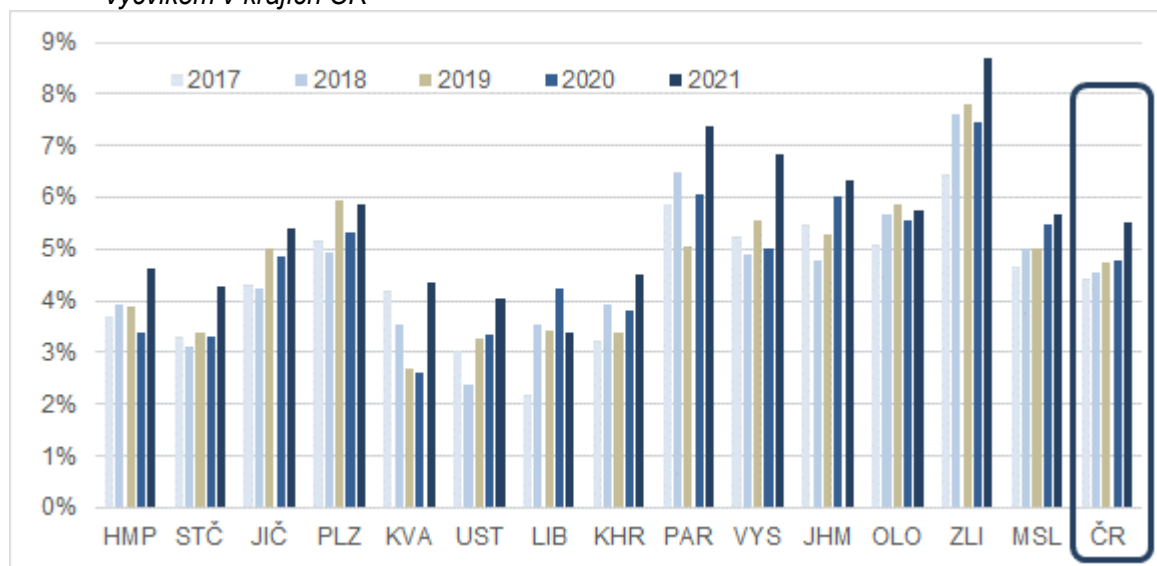


Ve školním roce 2021/2022 byl největší podíl nově přijatých žáků ve Zlínském kraji (9,5 %), a dále v Pardubickém (8,1 %) a v Olomouckém kraji (7,1 %). Naopak nejnižší podíly byly zaznamenány v kraji Středočeském (3,8 %), Karlovarském a Ústeckém (shodných 4,4 %).

Oproti roku 2020/21 došlo v této kategorii vzdělání k relativně mírnému nárůstu podílu nově přijatých žáků v Karlovarském kraji (1,1 p. b.) a v hlavním městě Praha (posun o 1,2 p. b.). V ostatních krajích došlo k pouze minimálnímu posunu rozdílů podílů.

Níže uvedený graf ukazuje vývoj podílů absolventů v uplynulých 5ti letech.

Graf 8: Vývoj podílů absolventů středního odborného vzdělávání s maturitní zkouškou a odborným výcvikem v krajích ČR



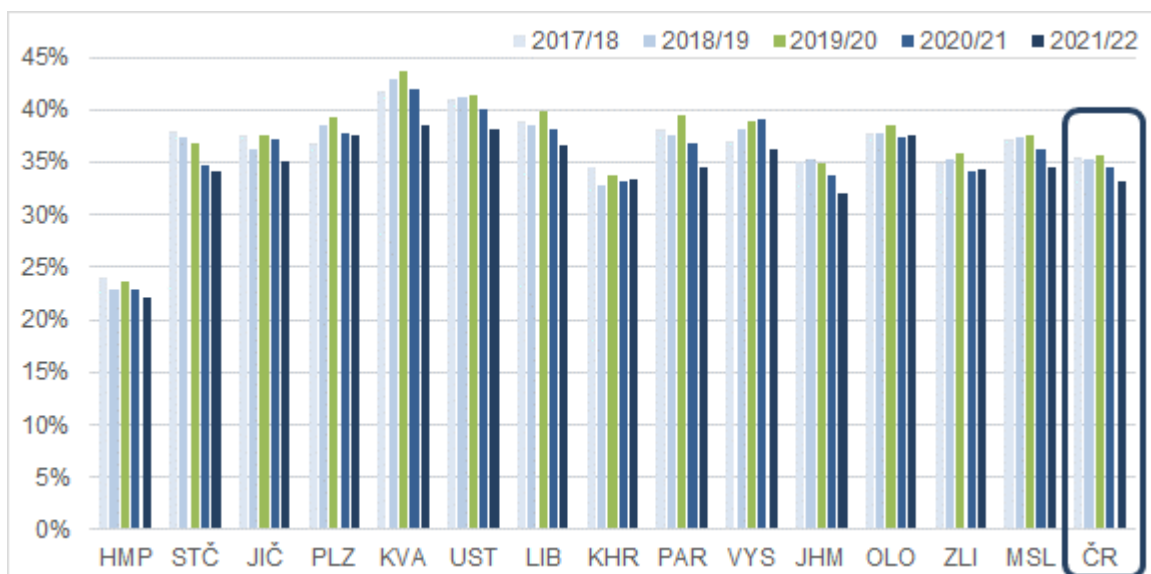
V minulosti byl zřejmý propad podílu absolventů, který byl spojený s problémy a neúspěšností v nové formě maturitní zkoušky. V roce 2017 se propad zastavil a postupně dochází k mírnému nárůstu podílu absolventů. Rozdíly v rámci jednotlivých krajů jsou velmi různé. Největší meziroční nárůst je v Kraji Vysočina (posun o 1,8 p. b.). K podobnému nárůstu došlo také v Karlovarském (posun o 1,7 p. b.), Pardubickém a Zlínském kraji (shodných 1,3 p. b.). V ostatních krajích jsou rozdíly minimální.

Největší podíl absolventů této kategorie vzdělání ukončil vzdělání ve Zlínském kraji (8,7 %), a dále v krajích Pardubickém (7,4 %) a v Kraji Vysočina (6,8 %). Naopak nejmenší podíly žáků byly zaznamenány v Libereckém (3,4 %) a Ústeckém kraji (shodných 4 %).

4.3 Střední odborné vzdělání s výučním listem a s maturitní zkouškou a odborným výcvikem (kategorie H, E a L0)

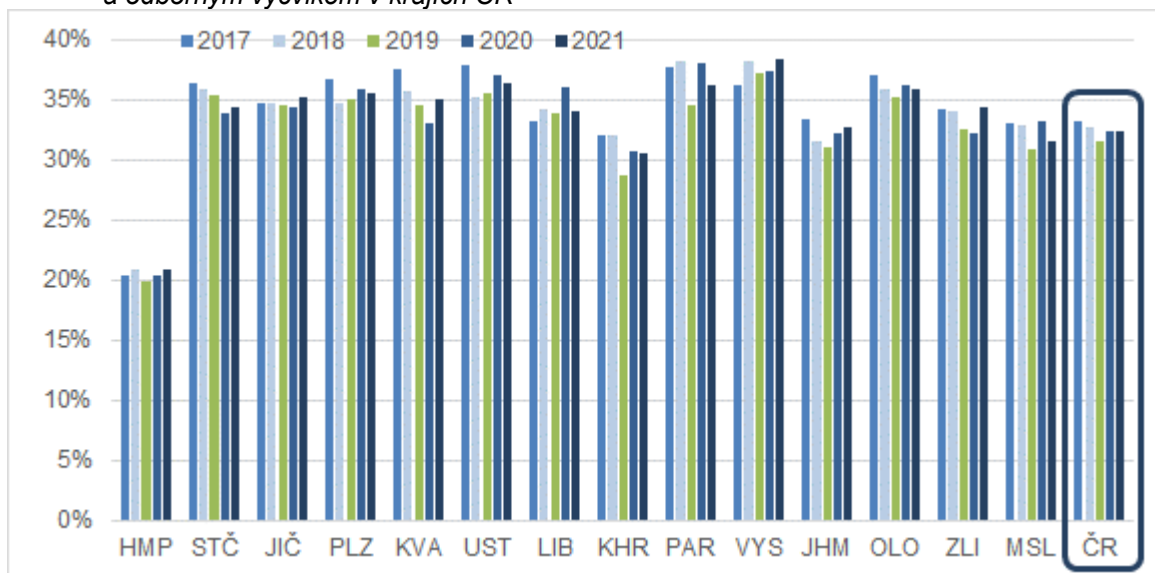
Součástí přípravy v kategorii vzdělání L0 ukončené maturitní zkouškou je i odborný výcvik. Jedná se o obory vzdělání dříve označované jako studijní obory vyučované na středních odborných učilištích. Absolventi takových oborů se převážně uplatňují na místech dříve vyžadujících vyučení. Dlouhodobý vývoj na těchto pracovních místech však vedl k postupně rostoucím požadavkům na vzdělanost pracovníků. Z tohoto hlediska je vhodné posuzovat vývoj vzdělanostní struktury nově přijatých žáků do středního vzdělávání také jako přehled poskytující součtové hodnoty uvedených kategorií vzdělání.

Graf 9: Vývoj podílů nově přijatých do středního vzdělávání s výučním listem a s maturitní zkouškou a odborným výcvikem v krajích ČR



V rámci celorepublikového podílu nově přijímaných žáků do středního vzdělávání, ve kterém žáci procházejí odborným výcvikem, došlo k mírnému poklesu. Přičemž nejvyšším zastoupením přijímaných do středního vzdělání s výučním listem a s maturitou a odborným výcvikem se vyznačuje kraj Karlovarský (38,6 %), Ústecký (38,2 %) a v Plzeňském kraji (37,6 %). Nejnižší hodnoty podílů přijímaných žáků nacházíme, opomeneme-li Prahu (22,1 %), v Jihomoravském (32,1 %) a Královéhradeckém kraji (33,4 %).

Graf 10: Vývoj podílů absolventů středního vzdělávání s výučním listem a s maturitní zkouškou a odborným výcvikem v krajích ČR



Vývoj počtu absolventů této součtové kategorie s výstupem na trh práce do oblastí pracovních míst dělnického a manipulačního charakteru se vyznačoval poměrně rychlým poklesem do roku 2013, ve znázorňovaném období byl jejich podíl stabilní, ačkoli v minulém roce došlo k relativnímu poklesu podílu absolventů této součtové kategorie. V roce 2020 a 2021 byl počet absolventů v celorepublikovém průměru totožný. Největší nárůst ve srovnání s rokem 2020 byl zaznamenán v krajích Zlínském (o 2,2 p. b.) a Karlovarském kraji (o 2 p. b.). Naopak největší pokles byl v Libereckém (o 2 p. b.) a Pardubickém kraji (o 1,9 p. b.). V ostatních krajích nejsou rozdíly příliš významné.

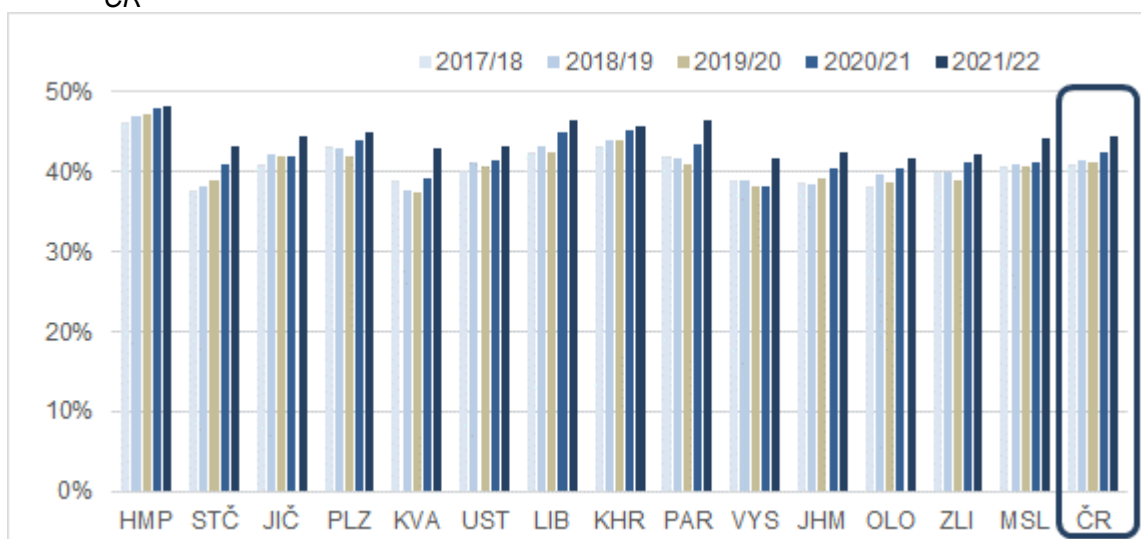
V roce 2021 byl nejvyšší podíl absolventů ve středním vzdělání s výučním listem a s maturitou a odborným výcvikem v Kraji Vysočina (38,4 %) Pardubickém kraji (36,2 %), a v Ústeckém kraji (36,3 %). Nejnižší hodnoty podílů absolventů nacházíme, opomeneme-li Prahu (20,9 %), v krajích Královéhradeckém (30,6 %), Moravskoslezském (31,5 %) a Jihomoravském (32,7 %).

4.4 Střední odborné vzdělávání s maturitní zkouškou (kategorie M)

Celkový vývoj nově přijímaných do středního odborného vzdělávání s maturitní zkouškou v ČR lze charakterizovat jako poměrně stabilní.

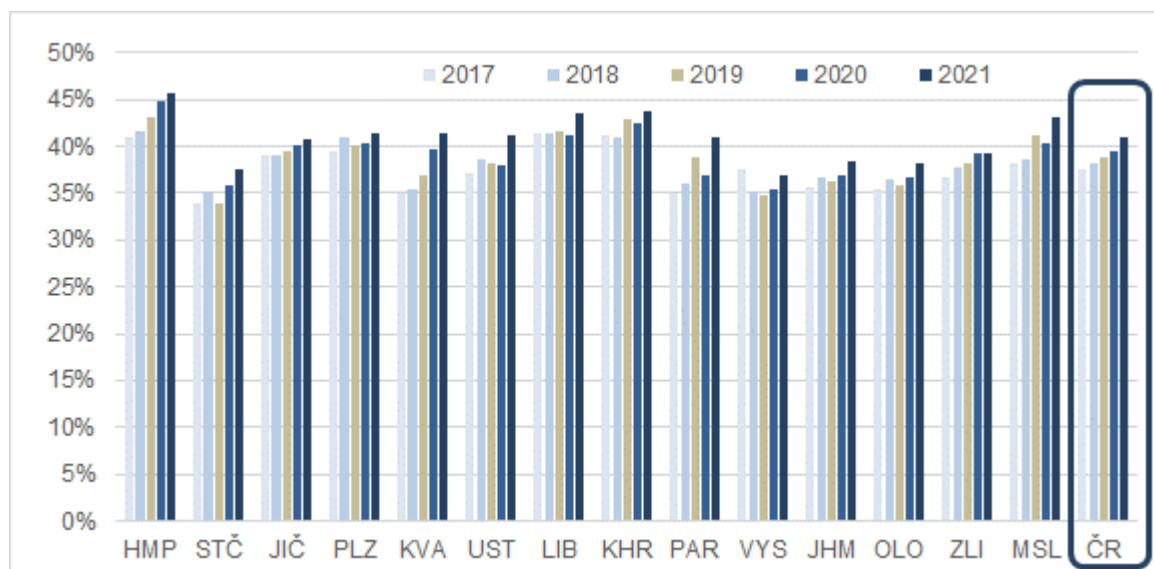
Vývoj sledovaného podílu v jednotlivých krajích se pohybuje kolem celorepublikových průměrů s výjimkou hlavního města Praha, ve kterém je podíl nově přijatých žáků do středního vzdělávání s maturitní zkouškou nadprůměrně vyšší. K relativně nejvýraznějšímu nárůstu došlo v posledním roce v krajích Karlovarském, Pardubickém, Moravskoslezském a v Kraji Vysočina. Pokles podílu nově přijímaných nebyl zaznamenán v žádném kraji.

Graf 11: Vývoj podílů nově přijatých do středního odborného vzdělávání s maturitní zkouškou v krajích ČR



Nejvyšší podíl přijímaných do středního odborného vzdělávání s maturitou ve školním roce 2021/2022 byl v hlavním městě Praha (48,1 %), což je ve srovnání s celorepublikovým průměrem o 3,8 p. b. vyšší podíl nově přijímaných žáků. Větší podíl nově přijímaných žáků do této kategorie vzdělání je dále v Pardubickém (46,4 %) a Libereckém kraji (46,6 %). Naopak nejnižší podíl nově přijímaných žáků do této kategorie vzdělání je v Kraji Vysočina (41,6 %), Olomouckém kraji (41,8 %) a ve Zlínském kraji (42,1 %).

Graf 12: Vývoj podílů absolventů středního odborného vzdělávání s maturitní zkouškou v krajích ČR



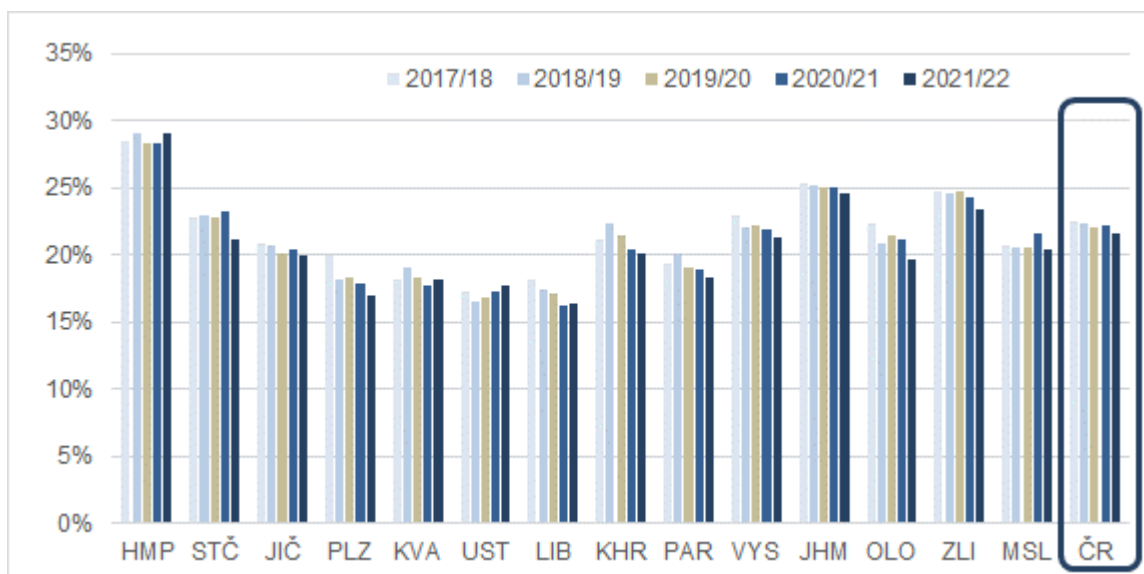
Celkový vývoj podílů absolventů středního odborného vzdělávání s maturitní zkouškou obvykle souvisí se změnami v tendenci nově přijímaných před čtyřmi lety. Výjimku představoval rok 2013, ve kterém nárůst absolventů s největší pravděpodobností souvisel s vysokou neúspěšností absolventů u nově zavedené maturitní zkoušky, kdy v následných letech došlo k navýšení o opakující žáky. V uplynulých letech se vývoj stabilizoval a s narůstajícím počtem nově přijímaných žáků se znovu postupně zvyšuje i podíl absolventů. V porovnání s předchozím rokem došlo k výraznějšímu nárůstu podílu absolventů v Pardubickém (posun o 4,1 p. b.), Ústeckém (nárůst o 3,1 p. b.) a v Moravskoslezském kraji (nárůst o 2,7 p. b.). V žádném kraji nedošlo k poklesu podílu absolventů středního odborného vzdělávání s maturitní zkouškou.

Trojici krajů s nejvyšším podílem absolventů středního odborného vzdělávání s maturitou v roce 2021 tvoří kraje hl. m. Praha (45,6 %), Královéhradecký (43,8 %) a Liberecký (43,6 %). V seznamu krajů s nejnižšími podíly absolventů středního odborného vzdělávání s maturitou figurují Kraj Vysočina (37 %), Středočeský (37,6 %), a Olomoucký kraj (38,1 %).

4.5 Gymnaziální vzdělávání (kategorie K)

I když vývoj v gymnáziích nepatří do oblasti odborného školství, vzhledem k souvislostem s celkovým rozdělením populačního ročníku vstupujícího do středních škol uvádíme přehled vývoje i v této kategorii.

Graf 13: Vývoj podílů nově přijatých do gymnaziálního vzdělávání v krajích ČR

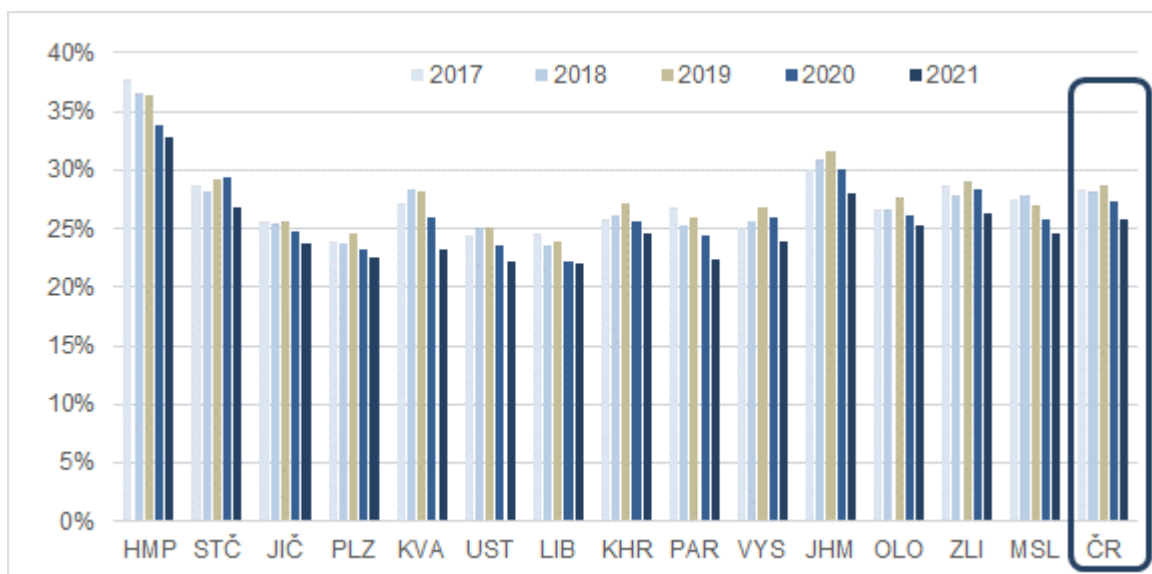


Celkový vývoj nově přijímaných do gymnaziálního vzdělávání v ČR je charakterizován trendem mírného poklesu nově přijatých žáků (do 4letého studia a odpovídajících ročníků víceletých oborů). Tento rozdíl celorepublikových hodnot ale není příliš významný, naopak významné rozdíly můžeme vidět v údajích za jednotlivé kraje. V podílech nově přijímaných jsou poměrně výrazně nižší podíly v krajích, ve kterých jsou i nízké podíly vysokoškolsky vzdělaného obyvatelstva.

Nejvyšší podíl nově přijímaných žáků v roce 2021/22 byl v hl. m. Praze (29 %), následují kraje Jihomoravský (24,6 %) a Zlínský (23,3 %). Nejmenší podíl žáků přijímá Liberecký (16,4 %), Plzeňský (16,9 %) a Ústecký kraj (17,8 %).

Ve srovnání s rokem 2020/21 nedochází k příliš významným rozdílům podílů nově přijímaných žáků v jednotlivých krajích. Pouze ve Středočeském kraji došlo k relativnímu poklesu (o 2 p. b.). Rozdíly u dalších krajů jsou spíše méně významné.

Graf 14: Vývoj podílů absolventů gymnaziálního vzdělávání v krajích ČR



Vývoj podílů absolventů gymnaziálního vzdělávání v České republice souvisí s populačním poklesem, novou maturitní zkouškou a předčasnými odchody ze vzdělávání. Podíly absolventů gymnázií se vlastně zvyšují, protože se výrazněji zmenší podíl absolventů odborného vzdělávání. Nezanedbatelný podíl maturantů v odborném vzdělávání neuspěje u maturitní zkoušky, učební obory jsou o rok kratší (žáci

končí o rok dříve) a z této skupiny také častěji žáci předčasně ukončují vzdělávání. Proto do výpočtu podílů vstupují menší počty absolventů odborného vzdělávání a podíl absolventů gymnázií je pak zřetelně vyšší než podíl přijímaných, zejména v posledních letech.

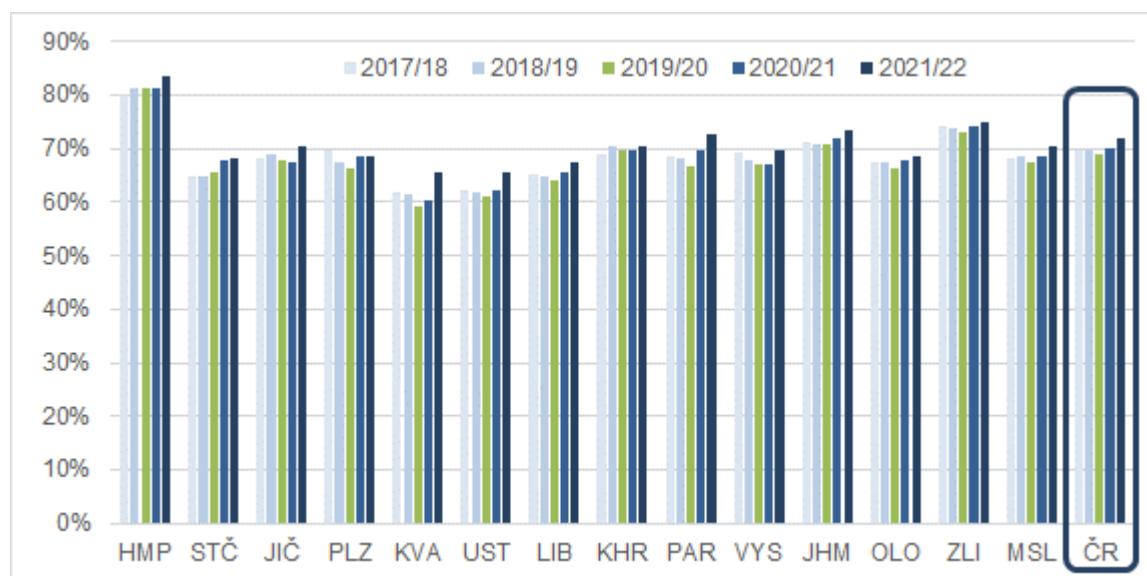
Nejvyšší podíl absolventů gymnaziálního vzdělávání v roce 2021 je stejně jako v minulých letech v hl. m. Praha (33,8 %). S téměř 5 p. b. rozdílem je na druhém místě Jihomoravský kraj (28 %) a dále kraj Středočeský (26,8 %). Nejnižší hodnoty vykazují kraje Liberecký (21,9 %), Pardubický (22,3 %) a Ústecký (22,2 %).

Za poslední rok došlo k mírnému poklesu podílů absolventů gymnázií téměř ve všech krajích, i když jsou tyto rozdíly spíše méně významné. Nejzřetelnější rozdíl nastal v Karlovarském (2,7 p. b.) a Středočeském kraji (o 2,6 p. b.) a dále v Kraji Vysočina (2,1 p. b.).

4.6 Střední vzdělání s maturitní zkouškou navazující na základní školu v souhrnu (kategorie K, M, L0)

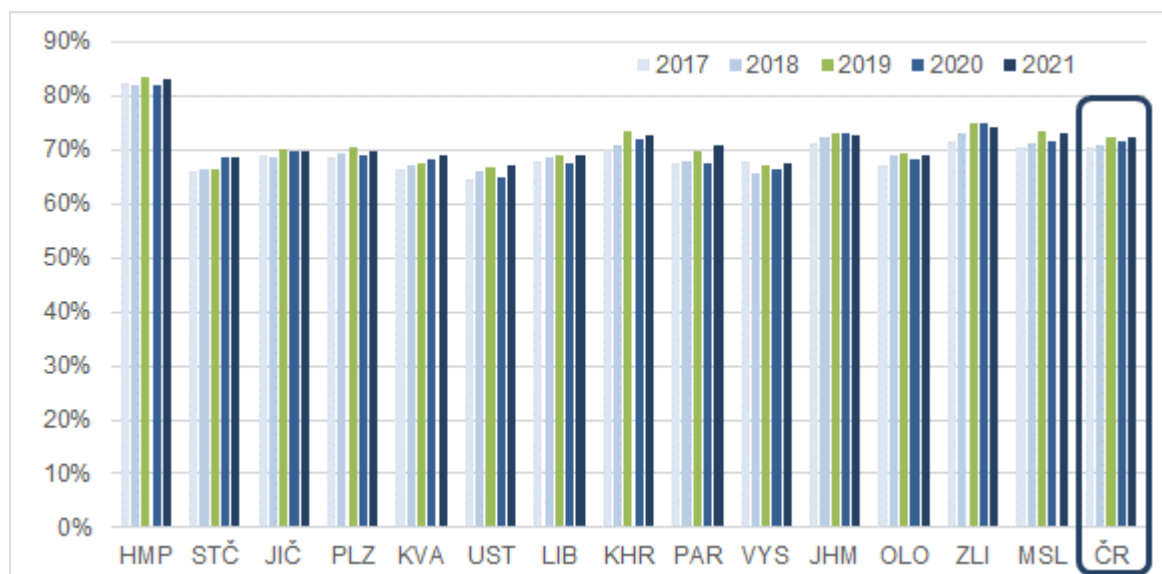
Vývoj nově přijímaných do středního vzdělávání navazujícího na základní vzdělávání a poskytujícího maturitní zkoušku v České republice byl do roku 2008 jednoznačně růstový, a to jak celorepublikově, tak v každém jednotlivém kraji. Tento vývoj se vlivem propadu počtu žáků vycházejících ze základní školy a vlivem informačních kampaní či podpory zájmu o některé učební obory formou stipendií či jiných výhod změnil a od roku 2008 začal pokles podílů přijatých do maturitních oborů. Počínaje rokem 2013 však počet přijímaných žáků opět mírně stoupá. Níže uvedený graf nabízí pětileté ohlédnutí na vývoj podílů nově přijatých žáků do oborů poskytujících maturitní zkoušku. Podíly nově přijatých žáků jsou v posledních letech stabilní jak z hlediska celorepublikových hodnot, tak i v jednotlivých krajích.

Graf 15: Vývoj podílů nově přijatých po základní škole do oborů poskytujících maturitu v krajích ČR



Oproti roku 2020/21 došlo k významnému nárůstu v Karlovarském kraji (rozdíl 5,3 p. b.) dále došlo k relativnímu nárůstu v Ústeckém a Pardubickém kraji (shodně o 3,2 p. b.). U většiny krajů došlo k mírnému nárůstu. V roce 2021/22 dosahují nejvyšších podílů nově přijímaných žáků do maturitních oborů kraj hl. m. Praha (83,5 %), dále Zlínský (74,9 %) a Jihomoravský kraj (73,4 %). Nejnižší podíly nově přijímaných žáků v roce 2021/22 v tomto souhrnu vykazují kraje Karlovarský a Ústecký (shodně 65,5 %) a Liberecký kraj (67,5 %).

Graf 16: Vývoj podílů absolventů oborů po základní škole poskytujících maturitu v krajích ČR



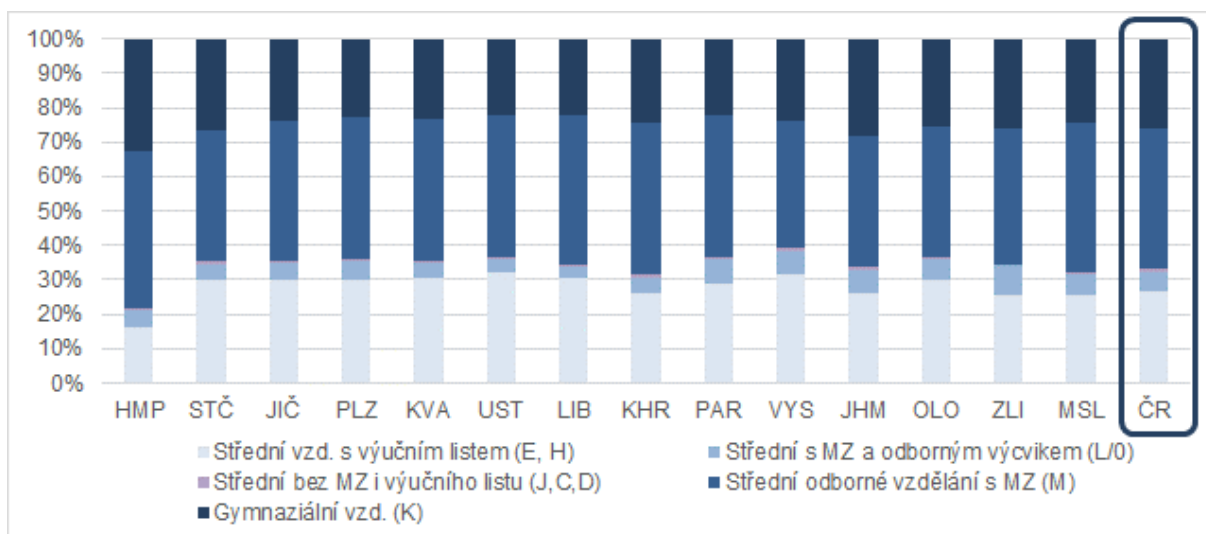
Vývoj podílů absolventů v maturitních oborech navazujících na základní školu byl dlouhodobě rostoucí, od roku 2013 byl však zřejmý pokles, většinou způsobený neúspěšností mnoha žáků u maturitní zkoušky. V uplynulých pěti letech už vidíme rostoucí tendenci vývoje podílu absolventů oborů poskytujících maturitu, jak z hlediska celorepublikových hodnot, tak i v jednotlivých krajích. Oproti roku 2020 došlo k relativnímu nárůstu podílů absolventů maturitních oborů téměř ve všech krajích v České republice. Nejvýznamnější nárůst nastal v Pardubickém (posun o 3,3 p. b.) a Ústeckém kraji (posun o 2,3 p. b.). Ačkoli tyto kraje dosahovaly v minulém roce naopak nejvyšších poklesů, v pětiletém srovnání můžeme vidět méně rostoucí tendence.

Trojici krajů s nejvyšším podílem absolventů s maturitní zkouškou v roce 2021 tvoří hl. m. Praha (83 %), Zlínský (74,1 %) a Moravskoslezský kraj (73,3 %). V seznamu krajů s nejnižšími podíly absolventů s maturitou figurují Ústecký kraj (67,3 %), Kraj Vysočina (67,7 %) a Středočeský kraj (67,4 %).

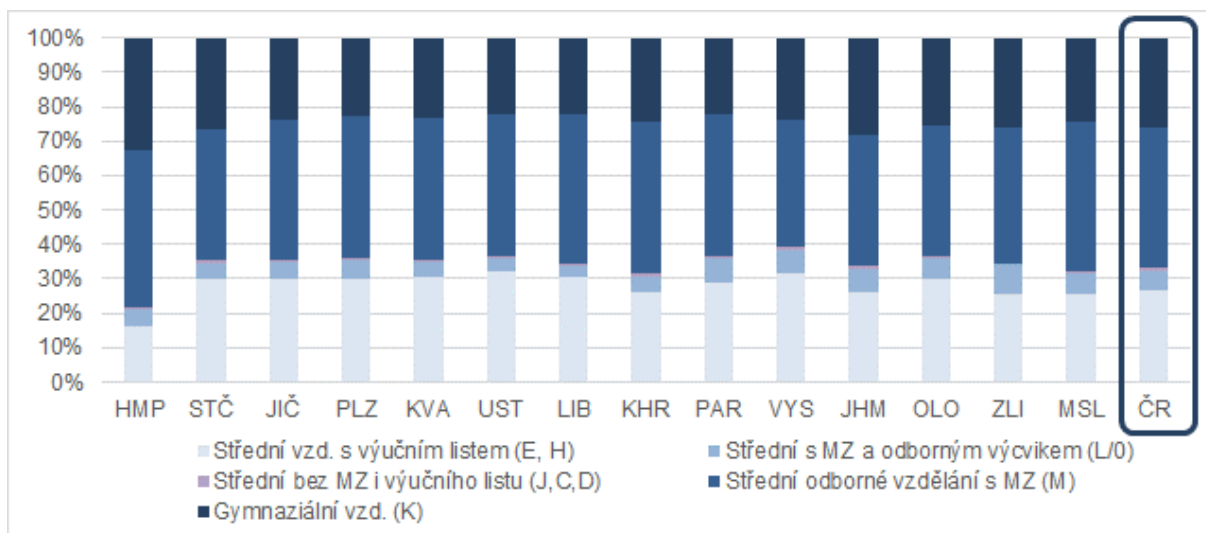
Na závěr připojujeme celkové znázornění podílů nově přijatých žáků a absolventů v roce 2021/22 v jednotlivých krajích a v České republice. Počty a podíly nově přijímaných žáků a absolventů provází dlouhodobé trendy, které jsou charakteristické možnostmi vzdělávání i mírou potřeby absolventů jednotlivých kategorií vzdělání v konkrétním kraji.

Poslední část tvoří tabulky uvádějící počty nově přijatých a absolventů všech kategorií středního vzdělávání ve všech krajích v uplynulých letech.

Graf 17: Podíly nově přijatých do středního vzdělávání po základní škole v krajích ČR- kategorie vzdělání E, H, K, L0, M (2021/22)



Graf 18: Podíly absolventů středního vzdělávání po základní škole v krajích ČR - kategorie vzdělání E, H, K, L0, M (2021)



Tab. 6: Počty nově přijatých žáků

2021/2022	Střední vzdělání s výučním listem (E,H)	Střední bez MZ i výučního listu (J,C,D)	Gymnaziální vzdělání (K)	Střední s MZ a odborným výcvikem (L0)	Střední odborné vzdělání s MZ (M)	Celkem po ZŠ	Nástavbové vzdělání (L/5)	Vyšší odborné vzdělání (N)
Hl. m. Praha	2564	128	4744	1044	7866	16346	636	1511
Středočeský kraj	3324	158	2316	421	4721	10940	596	265
Jihočeský kraj	2060	35	1406	415	3141	7057	503	219
Plzeňský kraj	1853	31	1009	396	2688	5977	424	445
Karlovarský kraj	939	8	496	120	1180	2743	55	105
Ústecký kraj	2978	70	1569	392	3819	8828	374	302
Liberecký kraj	1382	21	708	182	1654	3947	192	125
Královéhradecký kraj	1738	54	1222	296	2780	6090	148	192
Pardubický kraj	1518	40	1049	464	2657	5728	335	306
Vysočina	1510	43	1097	356	2142	5148	308	154
Jihomoravský kraj	3067	106	2939	762	5072	11946	629	650
Olomoucký kraj	2117	76	1360	491	2902	6946	486	460
Zlínský kraj	1547	21	1458	592	2627	6245	373	241
Moravskoslezský kraj	3602	118	2562	716	5528	12526	595	934
Celkem ČR	30199	909	23935	6662	49134	110839	5654	5909

2020/2021	Střední vzdělání s výučním listem (E,H)	Střední bez MZ i výučního listu (J,C,D)	Gymnaziální vzdělání (K)	Střední s MZ a odborným výcvikem (L0)	Střední odborné vzdělání s MZ (M)	Celkem po ZŠ	Nástavbové vzdělání (L/5)	Vyšší odborné vzdělání (N)
Hl. m. Praha	2793	157	4466	814	7551	15781	538	1374
Středočeský kraj	3063	108	2286	354	4043	9854	520	190
Jihočeský kraj	2110	20	1339	330	2758	6557	419	225
Plzeňský kraj	1712	30	989	377	2430	5538	384	398
Karlovarský kraj	995	33	456	85	1010	2579	70	121
Ústecký kraj	3134	92	1483	296	3554	8559	298	280
Liberecký kraj	1440	21	690	179	1909	4239	229	83
Královéhradecký kraj	1681	71	1180	241	2627	5800	127	200
Pardubický kraj	1620	44	1038	398	2373	5473	266	224
Vysočina	1666	47	1137	364	1984	5198	263	141
Jihomoravský kraj	3085	102	2836	731	4573	11327	537	553
Olomoucký kraj	2041	74	1376	403	2639	6533	408	371
Zlínský kraj	1535	31	1478	549	2508	6101	326	250
Moravskoslezský kraj	3632	114	2566	677	4888	11877	605	696
Celkem ČR	30507	944	23320	5798	44847	105416	4990	5106

2019/2020	Střední vzdělání s výučním listem (E,H)	Střední bez MZ i výučního listu (J,C,D)	Gymnaziální vzdělání (K)	Střední s MZ a odborným výcvikem (L0)	Střední odborné vzdělání s MZ (M)	Celkem po ZŠ	Nástavbové vzdělání (L/5)	Vyšší odborné vzdělání (N)
Hl. m. Praha	2788	117	4355	864	7272	15396	507	1337
Středočeský kraj	3134	139	2155	357	3676	9461	487	230
Jihočeský kraj	2063	30	1311	390	2733	6527	381	216
Plzeňský kraj	1789	25	988	327	2260	5389	297	377
Karlovarský kraj	1089	20	495	95	1013	2712	55	119
Ústecký kraj	3201	90	1419	300	3447	8457	296	285
Liberecký kraj	1449	24	700	185	1745	4103	154	73
Královéhradecký kraj	1679	61	1219	243	2504	5706	112	168
Pardubický kraj	1800	34	1045	369	2241	5489	233	183
Vysočina	1568	37	1081	321	1856	4863	276	126
Jihomoravský kraj	3110	108	2766	738	4324	11046	608	606
Olomoucký kraj	2032	92	1353	399	2445	6321	391	348
Zlínský kraj	1534	34	1441	555	2264	5828	279	221
Moravskoslezský kraj	3676	123	2416	736	4772	11723	590	683
Celkem ČR	30912	934	22744	5879	42552	103021	4666	4972

Tab. 7: Počty absolventů

2021	Střední vzdělání s výučním listem (E,H)	Střední bez MZ i výučního listu (J,C,D)	Gymnaziální vzdělání (K)	Střední s MZ a odborným výcvikem (L0)	Střední odborné vzdělání s MZ (M)	Celkem po ZŠ	Nástavbové vzdělání (L/5)	Vyšší odborné vzdělání (N)
Hl. m. Praha	1900	80	3812	539	5316	11647	271	617
Středočeský kraj	2264	84	2015	322	2825	7510	202	99
Jihočeský kraj	1589	20	1266	288	2167	5330	168	96
Plzeňský kraj	1309	23	994	258	1818	4402	123	200
Karlovarský kraj	615	3	465	87	829	1999	25	29
Ústecký kraj	1949	25	1338	243	2481	6036	133	97
Liberecký kraj	934	15	669	103	1328	3049	70	39
Královéhradecký kraj	1168	48	1100	201	1958	4475	61	112
Pardubický kraj	1268	20	982	324	1806	4400	118	75
Vysočina	1367	33	1034	296	1600	4330	156	64
Jihomoravský kraj	2413	90	2560	580	3515	9158	311	330
Olomoucký kraj	1656	48	1387	316	2096	5503	231	135
Zlínský kraj	1311	11	1341	445	2000	5108	161	87
Moravskoslezský kraj	2442	88	2320	537	4072	9459	280	292
Celkem ČR	22185	588	21283	4539	33811	82406	2310	2272

2020	Střední vzdělání s výučním listem (E,H)	Střední bez MZ i výučního listu (J,C,D)	Gymnaziální vzdělání (K)	Střední s MZ a odborným výcvikem (L0)	Střední odborné vzdělání s MZ (M)	Celkem po ZŠ	Nástavbové vzdělání (L/5)	Vyšší odborné vzdělání (N)
Hl. m. Praha	1871	106	3720	374	4950	11021	172	636
Středočeský kraj	2142	60	2066	233	2518	7019	213	161
Jihočeský kraj	1537	39	1292	253	2090	5211	153	117
Plzeňský kraj	1237	23	939	216	1638	4053	122	155
Karlovarský kraj	557	22	475	48	726	1828	11	29
Ústecký kraj	1884	74	1317	187	2124	5586	88	125
Liberecký kraj	910	18	634	121	1179	2862	93	30
Královéhradecký kraj	1192	57	1135	169	1888	4441	44	123
Pardubický kraj	1309	23	999	248	1513	4092	104	98
Vysočina	1295	47	1039	201	1413	3995	160	102
Jihomoravský kraj	2207	70	2524	508	3111	8420	224	317
Olomoucký kraj	1587	56	1350	287	1899	5179	177	153
Zlínský kraj	1245	16	1422	374	1968	5025	132	84
Moravskoslezský kraj	2483	73	2309	491	3623	8979	250	242
Celkem ČR	21456	684	21221	3710	30640	77711	1943	2372

2019	Střední vzdělání s výučním listem (E,H)	Střední bez MZ i výučního listu (J,C,D)	Gymnaziální vzdělání (K)	Střední s MZ a odborným výcvikem (L0)	Střední odborné vzdělání s MZ (M)	Celkem po ZŠ	Nástavbové vzdělání (L/5)	Vyšší odborné vzdělání (N)
Hl. m. Praha	1606	56	3651	388	4315	10016	153	665
Středočeský kraj	2065	100	1886	220	2194	6465	148	187
Jihočeský kraj	1428	23	1240	243	1908	4842	132	124
Plzeňský kraj	1096	11	925	223	1508	3763	79	193
Karlovarský kraj	545	9	483	46	632	1715	24	57
Ústecký kraj	1710	59	1328	173	2029	5299	82	143
Liberecký kraj	824	14	645	92	1124	2699	49	35
Královéhradecký kraj	1061	54	1139	141	1792	4187	101	149
Pardubický kraj	1155	35	1018	199	1522	3929	104	140
Vysočina	1250	42	1054	218	1373	3937	91	131
Jihomoravský kraj	2123	80	2599	434	2989	8225	175	367
Olomoucký kraj	1415	62	1338	283	1727	4825	164	148
Zlínský kraj	1152	14	1355	364	1784	4669	127	110
Moravskoslezský kraj	2213	76	2318	430	3537	8574	172	272
Celkem ČR	19643	635	20979	3454	28434	73145	1601	2721

Vydal Národní pedagogický institut České republiky
Senovážné nám. 25, 110 00 Praha 1, roku 2022

Aktuální informace o publikacích Národního pedagogického institutu České republiky
najdete na www.npi.cz