

Struktura zaměstnanosti Hlavní město Praha

Obsah

1	Vybrané základní údaje pro Hlavní město Praha	2
2	Struktura zaměstnanosti	3
2.1	ZASTOUPENÍ PROFESNÍCH TŘÍD V HL. MĚSTĚ PRAHA – PODLE CZ-ISCO	4
2.2	ZAMĚSTNANOST VE VYBRANÝCH ODVĚTVÍCH V HL. MĚSTĚ PRAHA – PODLE CZ-NACE.....	5
2.3	STRUKTURA ZAMĚSTNANÝCH PODLE POSTAVENÍ V ZAMĚSTNÁNÍ V HL. M. PRAHA – PODLE CZ- ISCE	6
2.4	VZDĚLANOSTNÍ STRUKTURA ZAMĚSTNANÝCH V HL. MĚSTĚ PRAHA – PODLE CZ-ISCED.....	8

1 Vybrané základní údaje pro Hlavní město Praha



Tab. 1: Vybrané základní údaje pro rok 2021 a 2020

Ukazatel	Hl. m. Praha	Česká republika
Počet obyvatel k 31.12.2021	1 275 406	10 516 707
Průměrný věk obyvatel v roce 2021	42,3	42,8
Údaje o ekonomické aktivitě obyvatel ve věku 15-59 let		
Podíl ekonomicky aktivních obyvatel	80,6%	79,0%
Podíl ekonomicky aktivních mužů	86,9%	85,2%
Podíl ekonomicky aktivních žen	74,1%	72,5%
Míra nezaměstnanosti	2,5%	2,9%
Podíl dlouhodobě nezaměstnaných	23,1%	30,2%
Makroekonomické údaje (rok 2020)		
Podíl kraje na tvorbě HDP	27,0%	-
HDP na 1 obyvatele (průměr ČR = 100 %)	217,4%	100,0%

Zdroj: ČSÚ, VŠPS

Webová stránka kraje: <http://www.praha.eu/>

Dlouhodobý záměr vzdělávání a rozvoje vzdělávací soustavy Hlavního města Praha:
https://skoly.praha.eu/88528_Dlouhodoby-zamer-vzdelavani-a-rozvoje-vzdelavaci-soustavy-hlavniho-mesta-Prahy-2020-2024

2 Struktura zaměstnanosti

Pro popsání struktury zaměstnanosti v Hl. městě Praha a její porovnání se strukturou zaměstnanosti v České republice jsou použity čtyři národní klasifikace, které vycházejí z mezinárodních klasifikací.

- Klasifikace zaměstnání CZ-ISCO¹ je založena na dvou hlavních principech, a to na druhu pracovního místa a na úrovni dovedností. V tomto srovnání jsou z CZ-ISCO převzaty hlavní třídy profesí.
- Klasifikace ekonomických činností CZ-NACE² dělí ekonomické činnosti tak, že každé ekonomicky aktivní jednotce přiřazuje kód NACE. Zde se využívá první úroveň klasifikace CZ-NACE, která se označuje alfabetickým kódem.
- Klasifikace CZ-ISCE³ definuje postavení v zaměstnání. Pro účely zpracování tohoto shrnutí jsou z klasifikace převzaty skupiny, a to v podobě, ve které s nimi pracuje Český statistický úřad.
- CZ-ISCED⁴ je klasifikace vzdělání, která uspořádává vzdělávací programy a jejich odpovídající kvalifikace do vzdělávacích úrovní a oborů. V tomto přehledu jsou využity úrovně ISCED.

Shrnutí pro kraj

V Hl. městě Praha je zastoupeno zhruba **dvakrát více** (38,2 %) zaměstnaných obyvatel spadajících se svým zaměstnáním do hlavní třídy profesí **2 Specialisté** než v celé České republice (18,7 %).

A naopak je v Hl. městě Praha významně **nižší podíl** obyvatel spadajících do tříd profesí **7 Řemeslníci a opraváři** (6,2 % vůči 15,3 % pro ČR) a **8 Obsluha strojů a zařízení, montéři** (3,5 % vůči 13,3 % pro ČR). (srovnání podle CZ-ISCO)

V Hl. městě Praha pracuje výrazně **větší podíl pracovníků** v odvětví **M - Profesionální, vědecké a technické činnosti** (11,5 %) a **J - Informační a komunikační činnosti** (11,5 %) oproti celé České republice, kde v odvětví M pracuje 5,1 % ekonomicky aktivních a v odvětví J 4,0 %. Výrazně **méně** oproti celé ČR je v hlavní městě zastoupeno odvětví **C - Zpracovatelský průmysl** (7,5 % vůči 26,1 % v ČR). (srovnání podle CZ-NACE)

V Hl. městě Praha relativně **více** obyvatel **pracuje** nebo **podniká ve službách**, než je tomu v celé České republice. Tento rozdíl je viditelný na **pracujících na vlastní účet ve službách** (15,3 % vůči 8,5 % v ČR) nebo na podílu **zaměstnanců pracujících ve službách** (66,3 % vůči 50,0 % v ČR). (srovnání podle CZ-ISCE)

Z porovnání ekonomicky aktivních obyvatel Hl. města Praha a celé České republiky podle vzdělání vyplývá, že v Hl. městě Praha je relativně **více zaměstnaných obyvatel s vysokoškolským vzděláním** (50,8 %) a **méně** zaměstnaných obyvatel se **středním vzděláním bez maturity** (10,8 %). Zatímco v celé České republice je jen zhruba čtvrtina zaměstnaných obyvatel s vysokoškolským vzděláním (27,1 %) a třetina se středním vzděláním bez maturity (31,7 %). Hlavní město Praha vykazuje také nižší podíl ekonomicky aktivních obyvatel se základním vzděláním (1,6 %) než celá Česká republika (4,2 %). (srovnání podle CZ-ISCED)

¹ Více informací ke klasifikaci CZ-ISCO: <https://www.czso.cz/csu/czso/klasifikace-zamestnani-cz-isco-n-f4yhpe3xt8>

² Více informací ke klasifikaci CZ-NACE: https://www.czso.cz/csu/czso/klasifikace_ekonomickyh_cinnosti_cz_nace

³ Více informací ke klasifikaci CZ-ISCE: https://www.czso.cz/csu/czso/klasifikace_postaveni_v_zamestnani-cz_icse-

⁴ Více informací ke klasifikaci CZ-ISCED: https://www.czso.cz/csu/czso/klasifikace_vzdelani_cz_isced_2011

2.1 Zastoupení profesních tříd v Hl. městě Praha – podle CZ-ISCO

Klasifikace CZ-ISCO je národní statistická klasifikace, která vychází z mezinárodní klasifikace ISCO-08. Slouží ke sledování struktury zaměstnanosti. Jednotlivá zaměstnání jsou do jednotlivých hlavních tříd řazena podle podobnosti vykonávané práce a potřebné kvalifikace.

Rozložení hlavních tříd profesí je v Hl. městě Praha a v rámci celé České republiky odlišné. Nejvýraznější rozdíl v zastoupení jednotlivých tříd je patrný v případě profesní třídy **2 Specialisté**, která je v Hl. městě Praha relativně **nejpočetnější** (38,2 %), což je také v celé ČR, ale zároveň je tvořena jen 18,7 %. V Hl. městě Praha je také mnohem **menší podíl** obyvatel **pracujících** ve třídách **7 Řemeslníci a opraváři** (6,2 %; v ČR 15,3 %) a **8 Obsluha strojů a zařízení, montéři** (3,5 %; v ČR 13,3 %).

V prvních čtyřech hlavních třídách se v porovnání s celou ČR **častěji uplatňují** obyvatelé **Hl. města Praha**, to platí pro obě pohlaví. V rámci celé České republiky ženy relativně častěji než ženy v hlavním městě naplňují třídy 5 Pracovníci ve službách a prodeji, 8 Obsluha strojů a zařízení, montéři a 9 Pomocní a nekvalifikovaní pracovníci. Muži v celé ČR častěji obsazují třídy 7 Řemeslníci a opraváři a třídu 8.

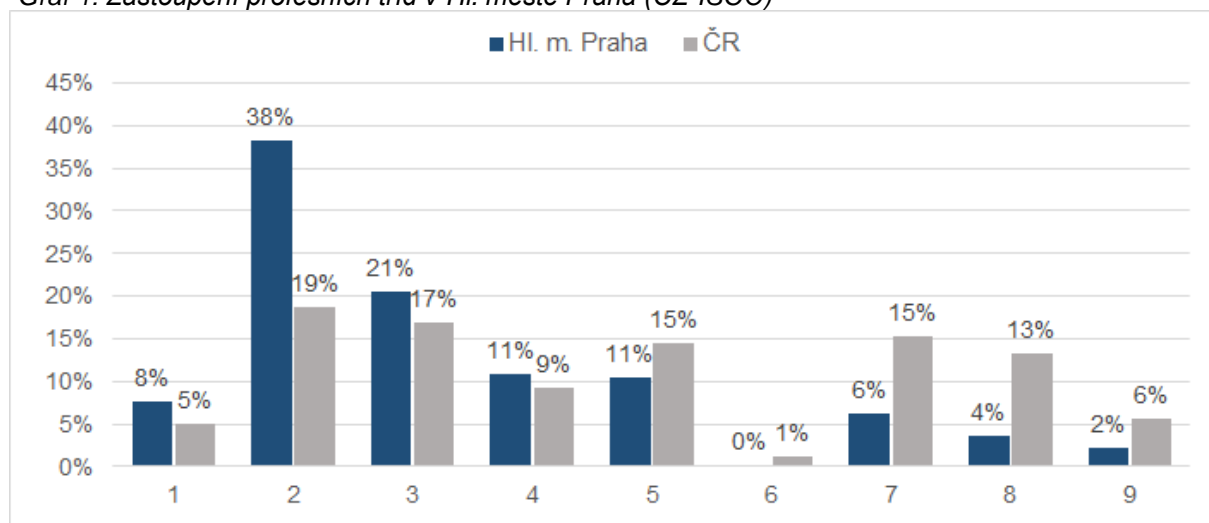
Tab. 2: Zastoupení profesních tříd v Hl. městě Praha (CZ-ISCO)

Hlavní třída profesí	Hl. m. Praha			Česká republika		
	Celkem	muži	ženy	Celkem	muži	ženy
1 Zákodárci a řídicí pracovníci	7,7%	9,9%	5,0%	5,1%	6,5%	3,3%
2 Specialisté	38,2%	36,8%	39,9%	18,7%	15,9%	22,2%
3 Techničtí a odborní pracovníci	20,6%	21,7%	19,3%	16,8%	17,2%	16,4%
4 Úředníci	10,8%	5,0%	17,8%	9,2%	3,5%	16,5%
5 Pracovníci ve službách a prodeji	10,5%	8,3%	13,3%	14,5%	8,7%	21,9%
6 Kvalifikovaní pracovníci v zemědělství, lesnictví a rybářství	0,1%	0,2%	-	1,1%	1,4%	0,8%
7 Řemeslníci a opraváři	6,2%	10,2%	1,3%	15,3%	24,7%	3,4%
8 Obsluha strojů a zařízení, montéři	3,5%	5,7%	0,9%	13,3%	17,5%	7,9%
9 Pomocní a nekvalifikovaní pracovníci	2,3%	2,1%	2,4%	5,6%	4,1%	7,6%

Zdroj: ČSÚ, VŠPS 2021

Tučně jsou zvýrazněné profesní třídy s nejvyšším rozdílem naplněnosti mezi Hl. m. Praha a celou ČR

Graf 1: Zastoupení profesních tříd v Hl. městě Praha (CZ-ISCO)



Zdroj: ČSÚ, VŠPS 2021

2.2 Zaměstnanost ve vybraných odvětvích v Hl. městě Praha – podle CZ-NACE

Klasifikace CZ-NACE, klasifikace ekonomických činností, vychází z klasifikace NACE, která je používaná v Evropské Unii. Slouží k porovnatelnosti statistických dat v rámci celé Evropské unie. Každé statistické jednotce, která vykonává ekonomickou činnost, je přiřazen kód NACE podle její hlavní ekonomické činnosti.

Relativně **nejplnějším odvětvím** je v rámci celé **ČR** odvětví **C - Zpracovatelský průmysl** (26,1 %), zatímco v rámci **Hl. města Praha** první místo zaujímají odvětví **J – Informační a komunikační činnosti** (11,5 %) a **M - Profesní, vědecké a technické činnosti** (11,5 %). **Nejvyšší rozdíl** (18,5 p. b.) mezi Hl. m. Praha a ČR se nachází v odvětví **C - zpracovatelský průmysl**, které je tvořeno více než čtvrtinou pracovníků z České republiky a méně než desetinou pracovníků z Hl. města Praha (7,5 %). V tomto odvětví pracuje minimum žen (4,6 %) a desetina mužů (10,0 %) z hlavního města, ale v rámci celé ČR je zde zaměstnaná pětina žen (19,6 %) a téměř třetina mužů (31,1 %). Odvětví **M - Profesní, vědecké a technické činnosti** a **J - Informační a komunikační činnosti** jsou naopak relativně **více** zastoupena pracovníky z **Hl. města Praha**.

Tab. 3: Zaměstnanost v odvětvích v Hl. městě Praha (CZ-NACE)

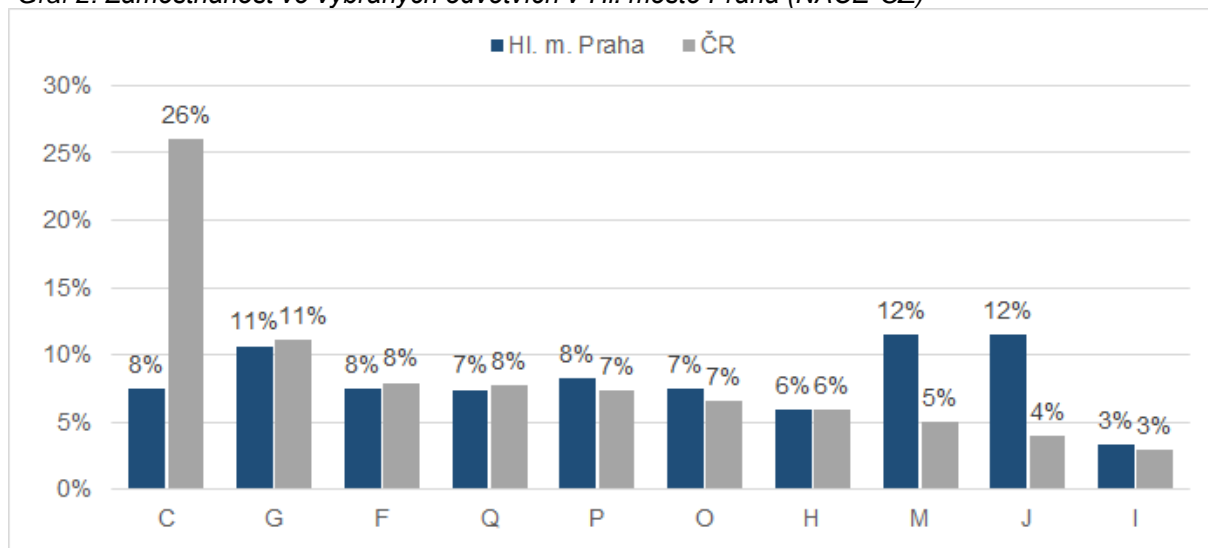
Odvětví	Hl. m. Praha			Česká republika		
	Celkem	muži	ženy	Celkem	muži	ženy
A Zemědělství, lesnictví a rybářství	0,2%	0,4%	-	2,5%	3,4%	1,5%
B Těžba a dobývání	-	-	-	0,6%	0,9%	0,2%
C Zpracovatelský průmysl	7,5%	10,0%	4,6%	26,1%	31,1%	19,6%
D Výroba a rozvod elektřiny, plynu, tepla	1,2%	1,2%	1,1%	1,1%	1,4%	0,7%
E Zásob. vodou; činnosti souvis. s odpady	0,5%	0,8%	-	1,2%	1,7%	0,6%
F Stavebnictví	7,5%	10,9%	3,3%	7,9%	12,8%	1,7%
G Velkoobchod a maloob.; opr. mot. vozidel	10,7%	10,2%	11,2%	11,1%	9,0%	13,7%
H Doprava a skladování	5,9%	8,1%	3,3%	6,0%	8,0%	3,5%
I Ubytování, stravování a pohostinství	3,3%	3,2%	3,5%	2,9%	2,3%	3,7%
J Informační a komunikační činnosti	11,5%	15,7%	6,4%	4,0%	5,6%	2,1%
K Peněžnictví a pojišťovnictví	6,0%	5,3%	6,8%	2,4%	1,9%	3,0%
L Činnosti v oblasti nemovitostí	1,7%	1,8%	1,6%	0,9%	0,9%	0,8%
M Profesní, vědecké a technické činnosti	11,5%	10,9%	12,3%	5,1%	4,5%	5,7%
N Administrativní a podpůrné činnosti	3,9%	3,6%	4,2%	2,3%	2,2%	2,5%
O Veřejná správa a obrana; pov. soc. zabezp.	7,5%	6,0%	9,3%	6,6%	5,8%	7,5%
P Vzdělávání	8,2%	4,7%	12,5%	7,4%	3,0%	13,0%
Q Zdravotní a sociální péče	7,4%	3,2%	12,6%	7,7%	2,7%	14,1%
R Kulturní, zábavní a rekreační činnosti	3,0%	2,9%	3,2%	1,7%	1,6%	1,8%
S Ostatní činnosti	2,2%	1,0%	3,6%	1,8%	0,9%	3,0%

Zdroj: ČSÚ, VŠPS 2021

Tučně jsou zvýrazněna odvětví s nejvyšším rozdílem naplněnosti mezi Hl. městem Praha a celou ČR

Při srovnání zastoupení mužů a žen v hlavním městě Praha je zřejmé, že ženy jsou výrazně častěji zastoupeny v odvětví **Q - Zdravotní a sociální péče** (o 9,4 p. b.) a **P - Vzdělávání** (o 7,7 p. b.). Muži naopak v hlavním městě Praha dominují v odvětvích **F - Stavebnictví** (o 7,6 p. b.) a **J - Informační a komunikační činnosti** (o 9,2 p. b.). V celorepublikovém srovnání tyto trendy přetrvávají.

Graf 2: Zaměstnanost ve vybraných odvětvích v Hl. městě Praha (NACE-CZ)



Zdroj: ČSÚ, VŠPS 2021

2.3 Struktura zaměstnaných podle postavení v zaměstnání v Hl. m. Praha – podle CZ-ISCE

Klasifikace CZ-ISCE je národní klasifikace vycházející z mezinárodní klasifikace postavení v zaměstnání ISCE-93. CZ-ISCE klasifikuje obsazená pracovní místa v konkrétním časovém období a ekonomicky aktivní osoby podle jejich vztahů k pracovním místům.

Nejširší ekonomicky aktivních má postavení **zaměstnanec**, kam patří i **členové produkčních družstev**. V Hl. městě Praha spadá do této kategorie 79,7 % ekonomicky aktivních, přičemž v České republice je to 84,1 %. Téměř dvě třetiny ekonomicky aktivních osob (66,3 %) v Hl. městě Praha jsou zaměstnané ve službách, v celé České republice je to polovina (50,0 %).

Druhou, i když výrazně méně početnou skupinou, jsou **pracující na vlastní účet**. V Hl. městě Praha se pracuje na vlastní účet relativně **častěji** (16,7 %) než v rámci celé republiky (12,8 %). V rámci Hl. města Praha i v celé České republice se častěji podniká ve **službách**. Méně početná je skupina **zaměstnavatelů**, kterých je v Hl. městě Praha i v rámci celé České republiky kolem 3,0 %. Nejmenší skupinu tvoří pomáhající rodinní příslušníci, těch se v Hl. městě Praha i v celé České republice vyskytuje méně než 0,5 %.

V rámci celé České republiky i Hl. m. Praha jsou ženy procentně více zastoupeny v kategorii zaměstnanců, včetně členů produkčních družstev, a to převážně ve službách. Muži častěji pracují na vlastní účet.

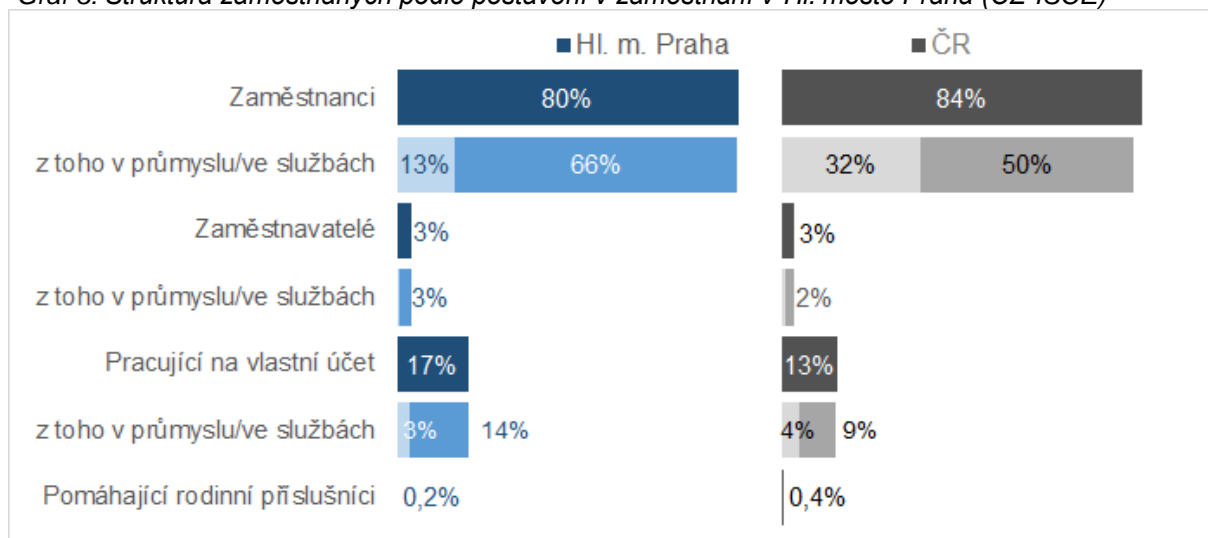
Muži v Hl. městě Praha jsou častěji zaměstnaní jako zaměstnanci ve službách (57,9 %) než muži v rámci celé České republiky (38,0 %). Ve službách častěji pracují i ženy z hlavního města než v rámci celé ČR. Ve srovnání s celorepublikovým průměrem (40,3 %) je významně menší podíl mužů v Hl. městě Praha zaměstnaných v průmyslu (17,2 %). Podobně je tomu u žen, kterých je v průmyslu zaměstnaných v Hl. městě Praha 8,5 %, ale v rámci celé republiky je to více než pětina žen (21,9 %).

Tab. 4: Struktura zaměstnaných podle postavení v zaměstnání v Hl. městě Praha (CZ-ISCE)

Postavení v zaměstnání	Hl. m. Praha			Česká republika		
	Celkem	muži	ženy	Celkem	muži	ženy
Zaměstnanci vč. členů produkčních družstev	79,7%	75,4%	85,1%	84,1%	80,7%	88,4%
z toho v průmyslu	13,3%	17,2%	8,5%	32,2%	40,3%	21,9%
z toho ve službách	66,3%	57,9%	76,5%	50,0%	38,0%	65,3%
Zaměstnavatelé	3,4%	4,2%	2,3%	2,7%	3,7%	1,5%
z toho v průmyslu	0,4%	0,7%	-	0,8%	1,3%	0,1%
z toho ve službách	2,9%	3,4%	2,3%	1,8%	2,2%	1,3%
Pracující na vlastní účet	16,7%	20,3%	12,3%	12,8%	15,4%	9,5%
z toho v průmyslu	3,0%	5,0%	0,5%	3,8%	6,3%	0,7%
z toho ve službách	13,7%	15,3%	11,8%	8,5%	8,4%	8,7%
Pomáhající rodinní příslušníci	0,2%	0,2%	0,3%	0,4%	0,2%	0,7%

Zdroj: ČSÚ, VŠPS 2021

Graf 3: Struktura zaměstnaných podle postavení v zaměstnání v Hl. městě Praha (CZ-ISCE)



Zdroj: ČSÚ, VŠPS 2021

2.4 Vzdělanostní struktura zaměstnaných v Hl. městě Praha – podle CZ-ISCED

Klasifikace vzdělání CZ-ISCED vychází z mezinárodní klasifikace ISCED. Tato klasifikace nejprve zařazuje vzdělávací programy a poté klasifikuje jejich kvalifikace, tedy oficiální potvrzení o úspěšném ukončení vzdělávacího programu.

V Hl. městě Praha žije **mnohem vyšší podíl** zaměstnaných lidí s **vysokoškolským vzděláním** (50,8 %) než v rámci celé republiky (27,1 %). Také zde žije mnohem **nižší podíl** pracujících lidí se **středním vzděláním bez maturity** (10,8 %) oproti 31,7 % v celé České republice. Hlavní město Praha také vykazuje nižší podíl pracujících se základním vzděláním (1,6 % vůči 4,2 % pro ČR).

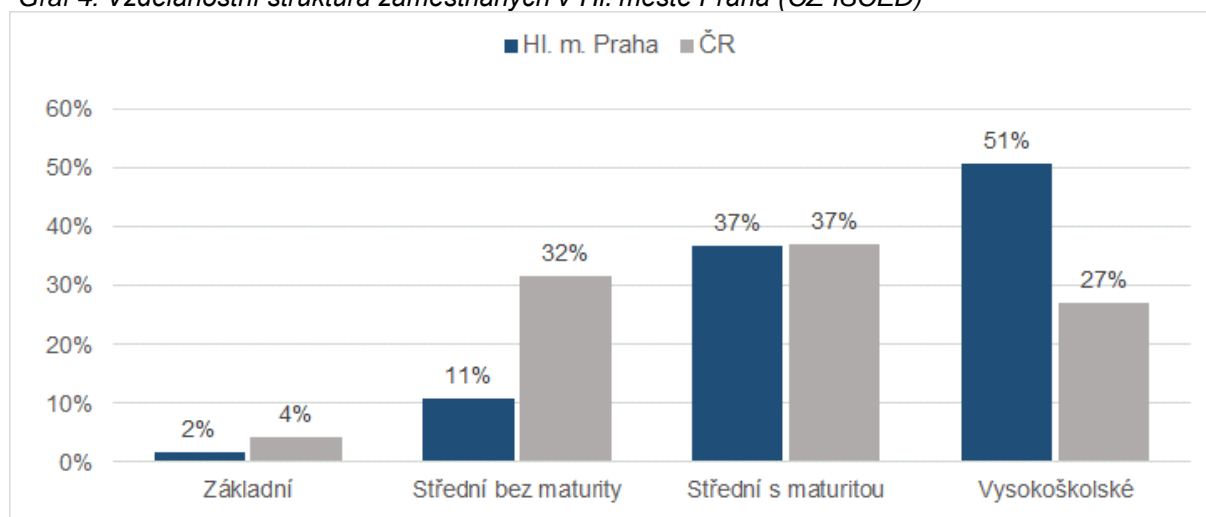
Relativně nejvyšší rozdíly v zastoupení mužů a žen lze nalézt u středního vzdělání bez maturity a středního vzdělání s maturitou. Ženy častěji než muži absolvují střední vzdělání s maturitou a naopak muži častěji ukončují své střední vzdělání bez maturity. Tento trend platí pro Hl. město Prahu i pro celou ČR. Rozdíl mezi pohlavím je pravděpodobně spojený s celkovým rozložením profesní struktury České republiky, jelikož oborové a řemeslné profese jsou častěji vyučovány v rámci středního vzdělání, po jehož absolvování žák obdrží výuční list. Tyto profese jsou v České republice stále spíše mužskou doménou. Ženy také častěji vykazují vysokoškolské vzdělání, tento rozdíl je patrnější v rámci celé České republiky.

Tab. 5: Vzdělanostní struktura zaměstnaných v Hl. městě Praha (CZ-ISCED)

Dokončené vzdělání	Hl. m. Praha			Česká republika		
	Celkem	muži	ženy	Celkem	muži	ženy
Základní	1,6%	1,9%	1,3%	4,2%	4,0%	4,4%
Střední bez maturity	10,8%	13,2%	8,0%	31,7%	36,8%	25,1%
Střední s maturitou	36,8%	35,4%	38,5%	37,1%	34,8%	40,0%
Vysokoškolské	50,8%	49,6%	52,2%	27,1%	24,4%	30,4%

Zdroj: ČSÚ, VŠPS 2021

Graf 4: Vzdělanostní struktura zaměstnaných v Hl. městě Praha (CZ-ISCED)



Zdroj: ČSÚ, VŠPS 2021

Vydal Národní pedagogický institut České republiky
Senovážné nám. 25, 110 00 Praha 1, roku 2022

Aktuální informace o publikacích Národního pedagogického institutu České republiky
najdete na www.npi.cz