

# Struktura zaměstnanosti Středočeský kraj

## Obsah

|     |                                                                                                    |   |
|-----|----------------------------------------------------------------------------------------------------|---|
| 1   | Vybrané základní údaje pro Středočeský kraj .....                                                  | 2 |
| 2   | Struktura zaměstnanosti .....                                                                      | 3 |
| 2.1 | ZASTOUPENÍ PROFESNÍCH TŘÍD VE STŘEDOČESKÉM KRAJI – PODLE CZ-ISCO .....                             | 4 |
| 2.2 | ZAMĚSTNANOST VE VYBRANÝCH ODVĚTVÍCH VE STŘEDOČESKÉM KRAJI – PODLE CZ-NACE .....                    | 5 |
| 2.3 | STRUKTURA ZAMĚSTNANÝCH PODLE POSTAVENÍ V ZAMĚSTNÁNÍ VE STŘEDOČESKÉM KRAJI –<br>PODLE CZ-ISCE ..... | 6 |
| 2.4 | VZDĚLANOSTNÍ STRUKTURA ZAMĚSTNANÝCH VE STŘEDOČESKÉM KRAJI – PODLE CZ-ISCED .....                   | 8 |

## 1 Vybrané základní údaje pro Středočeský kraj



Tab. 1: Vybrané základní údaje pro rok 2020 a 2021

| Ukazatel                                                      | Středočeský kraj | Česká republika |
|---------------------------------------------------------------|------------------|-----------------|
| Počet obyvatel k 31.12.2021                                   | 1 386 824        | 10 516 707      |
| Průměrný věk obyvatel v roce 2021                             | 41,5             | 42,8            |
| <b>Údaje o ekonomické aktivitě obyvatel ve věku 15-59 let</b> |                  |                 |
| Podíl ekonomicky aktivních obyvatel                           | 79,7%            | 79,0%           |
| Podíl ekonomicky aktivních mužů                               | 86,1%            | 85,2%           |
| Podíl ekonomicky aktivních žen                                | 73,0%            | 72,5%           |
| Míra nezaměstnanosti                                          | 2,6%             | 2,9%            |
| <b>Makroekonomické údaje (rok 2020)</b>                       |                  |                 |
| Podíl kraje na tvorbě HDP                                     | 11,6%            | -               |
| HDP na 1 obyvatele (průměr ČR = 100 %)                        | 89,4%            | 100,0%          |

Zdroj: ČSÚ, VŠPS

Webová stránka kraje: <https://www.kr-stredocesky.cz/>

Dlouhodobý záměr vzdělávání a rozvoje vzdělávací soustavy Středočeského kraje:

<https://www.kr-stredocesky.cz/web/skolstvi/koncepcni-materialy>

## 2 Struktura zaměstnanosti

Pro popsání struktury zaměstnanosti ve Středočeském kraji a její porovnání se strukturou zaměstnanosti v České republice jsou použity čtyři národní klasifikace, které vycházejí z mezinárodních klasifikací.

- Klasifikace zaměstnání CZ-ISCO<sup>1</sup> je založena na dvou hlavních principech, a to na druhu pracovního místa a na úrovni dovedností. V tomto srovnání jsou z CZ-ISCO převzaty hlavní třídy profesí.
- Klasifikace ekonomických činností CZ-NACE<sup>2</sup> dělí ekonomické činnosti tak, že každé ekonomicky aktivní jednotce přiřazuje kód NACE. Zde se využívá první úroveň klasifikace CZ-NACE, která se označuje alfabetyčným kódem.
- Klasifikace CZ-ISCE<sup>3</sup> definuje postavení v zaměstnání. Pro účely zpracování tohoto shrnutí jsou z klasifikace převzaty skupiny, a to v podobě, ve které s nimi pracuje Český statistický úřad.
- CZ-ISCED<sup>4</sup> je klasifikace vzdělání, která uspořádává vzdělávací programy a jejich odpovídající kvalifikace do vzdělávacích úrovní a oborů. V tomto přehledu jsou využity úrovně ISCED.

### Shrnutí pro kraj

Rozložení hlavních tříd profesí je ve Středočeském kraji a v rámci ČR podobné. Nejzásadnější rozdíly v zastoupení jednotlivých tříd jsou patrné u tříd 4 Úředníci a 2 Specialisté. Třída 4 je relativně více zastoupena ve Středočeském kraji (o 1,5 p. b.), naopak třída 2 je zastoupena v menší míře (o 1,3 p. b.), ačkoli rozdíly nejsou příliš významné.

Rozložení zaměstnaných obyvatel podle hlavních tříd profesí není v rámci celé České republiky a Středočeského kraje příliš odlišné. V České republice je relativně menší zastoupení ve třídě **4 Úředníci** (o 1,5 p. b.) a ve třídě **2 Specialisté** (o 1,3 p. b.). Ve zbylých třídách profesí jsou rozdíly mezi Českou republikou a Středočeským krajem méně významné. (srovnání podle CZ-ISCO)

V rámci celé České republiky a Středočeského kraje nenastávají významné rozdíly ani ve většině odvětví zastoupení zaměstnaných. V České republice i ve Středočeském kraji je **relativně nejčastěji zastoupeno** odvětví **C - Zpracovatelský průmysl** (v České republice i ve Středočeském kraji tvoří více než pětinu celkové naplněnosti). Současně je ve Středočeském kraji větší podíl v zastoupení zaměstnaných v odvětví **H – Doprava a skladování** (rozdíl 2,1 p. b.). (srovnání podle CZ-NACE)

Velké rozdíly mezi Českou republikou a Středočeským krajem se neprojevují ani ve srovnání rozložení ekonomicky aktivních osob podle postavení v zaměstnání. V obou případech tvoří **zaměstnanci, včetně členů produkčních družstev** přibližně **čtyři pětiny ekonomicky aktivních osob**.

V České republice stejně jako ve Středočeském kraji jsou zaměstnanci častěji zaměstnáni ve službách než v průmyslu. (srovnání podle CZ-ISCE)

Z porovnání obyvatel Středočeského kraje a celé České republiky podle kategorie vzdělání vyplývá, že zastoupení **zaměstnaných obyvatel v jednotlivých kategoriích dokončeného vzdělání** je v kraji i celé ČR velmi podobné. Největší rozdíl je v kategorii vysokoškolského vzdělání (rozdíl 1,3 p. b. ve prospěch celorepublikových hodnot). (srovnání podle CZ-ISCED)

<sup>1</sup> Více informací ke klasifikaci CZ-ISCO: <https://www.czso.cz/csu/czso/klasifikace-zamestnani-cz-isco-n-f4yhpe3xt8>

<sup>2</sup> Více informací ke klasifikaci CZ-NACE: <https://www.czso.cz/csu/czso/klasifikace-ekonomicky-ch-cinnosti-cz-nace>

<sup>3</sup> Více informací ke klasifikaci CZ-ISCE: <https://www.czso.cz/csu/czso/klasifikace-postaveni-v-zamestnani-cz-icse->

<sup>4</sup> Více informací ke klasifikaci CZ-ISCED: <https://www.czso.cz/csu/czso/klasifikace-vzdelani-cz-isced-2011>

## 2.1 Zastoupení profesních tříd ve Středočeském kraji – podle CZ-ISCO

*Klasifikace CZ-ISCO je národní statistická klasifikace, která vychází z mezinárodní klasifikace ISCO-08. Slouží ke sledování struktury zaměstnanosti. Jednotlivá zaměstnání jsou do jednotlivých hlavních tříd řazena podle podobnosti vykonávané práce a potřebné kvalifikace.*

Rozložení hlavních tříd profesí je ve Středočeském kraji a v rámci ČR podobné. Nejzásadnější rozdíly v zastoupení jednotlivých tříd jsou patrné u tříd **4 Úředníci** a **2 Specialisté**. Třída 4 je relativně více zastoupena ve Středočeském kraji (o 1,5 p. b.), naopak třída 2 je zastoupena v menší míře (o 1,3 p. b.), ačkoli rozdíly nejsou příliš významné.

Při porovnání zastoupení mužů a žen v jednotlivých třídách profesí ve Středočeském kraji a v rámci celé ČR se opět projevují spíše **podobné tendence**.

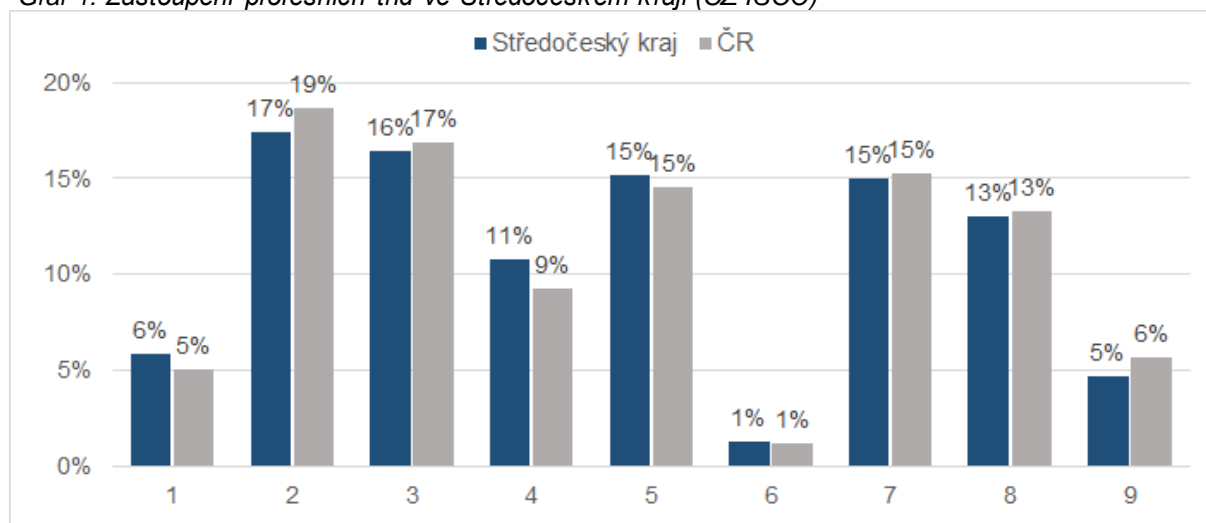
Tab. 1: Zastoupení profesních tříd ve Středočeském kraji (CZ-ISCO)

| Hlavní třída profesí                                            | Středočeský kraj |       |       | Česká republika |       |       |
|-----------------------------------------------------------------|------------------|-------|-------|-----------------|-------|-------|
|                                                                 | Celkem           | muži  | ženy  | Celkem          | muži  | ženy  |
| 1 Zákodárci a řídicí pracovníci                                 | 5,8%             | 7,4%  | 3,8%  | 5,1%            | 6,5%  | 3,3%  |
| <b>2 Specialisté</b>                                            | <b>17,4%</b>     | 14,3% | 21,3% | <b>18,7%</b>    | 15,9% | 22,2% |
| 3 Techničtí a odborní pracovníci                                | 16,4%            | 17,2% | 15,5% | 16,8%           | 17,2% | 16,4% |
| <b>4 Úředníci</b>                                               | <b>10,8%</b>     | 3,7%  | 19,7% | <b>9,2%</b>     | 3,5%  | 16,5% |
| 5 Pracovníci ve službách a prodeji                              | 15,2%            | 8,7%  | 23,5% | 14,5%           | 8,7%  | 21,9% |
| 6 Kvalifikovaní pracovníci v zemědělství, lesnictví a rybářství | 1,3%             | 1,4%  | 1,1%  | 1,1%            | 1,4%  | 0,8%  |
| 7 Řemeslníci a opraváři                                         | 15,0%            | 24,7% | 2,8%  | 15,3%           | 24,7% | 3,4%  |
| 8 Obsluha strojů a zařízení, montéři                            | 13,0%            | 18,6% | 6,0%  | 13,3%           | 17,5% | 7,9%  |
| 9 Pomocní a nekvalifikovaní pracovníci                          | 4,7%             | 3,5%  | 6,2%  | 5,6%            | 4,1%  | 7,6%  |

Zdroj: ČSÚ, VŠPS 2021

Tučně jsou zvýrazněné profesní třídy s nejvyšším rozdílem naplněnosti mezi Středočeským krajem a celou ČR

Graf 1: Zastoupení profesních tříd ve Středočeském kraji (CZ-ISCO)



Zdroj: ČSÚ, VŠPS 2021

Významnější rozdíl je u zastoupení žen v profesní třídě 4 Úředníci, ve které je ve Středočeském kraji větší podíl pracovníků než v ČR (rozdíl u 3,2 p. b.). Naopak muži ve Středočeském kraji jsou méně často zastoupeni ve třídě 2 Specialisté, ačkoli tento rozdíl není příliš významný (rozdíl 1,6 p. b.). Celkově jsou ženy ve Středočeském kraji a v ČR nejčastěji zastoupeny v profesní třídě 5 Pracovníci ve službách

a prodeji (23,5 %, ČR 21,9 %) a v profesní třídě 2 Specialisté (21,3 %, ČR 22,2 %). Muži v obou případech relativně nejvíce naplňují třídu 7 Řemeslníci a opraváři (shodných 24,7 % ve Středočeském kraji a v ČR).

## 2.2 Zaměstnanost ve vybraných odvětvích ve Středočeském kraji – podle CZ-NACE

*Klasifikace CZ-NACE, klasifikace ekonomických činností, vychází z klasifikace NACE, která je používaná v Evropské Unii. Slouží k porovnatelnosti statistických dat v rámci celé Evropské unie. Každé statistické jednotce, která vykonává ekonomickou činnost, je přiřazen kód NACE podle její hlavní ekonomické činnosti.*

Rozložení podle klasifikace NACE je ve Středočeském kraji a v rámci celé ČR **podobné**. V obou případech je nejvíce zastoupeno odvětví **C - Zpracovatelský průmysl** (ve Středočeském kraji 22,9%, v České republice 26,1 %).

Tab. 2: Zaměstnanost v odvětvích ve Středočeském kraji (NACE-CZ)

| Odvětví                                      | Středočeský kraj |       |       | Česká republika |       |       |
|----------------------------------------------|------------------|-------|-------|-----------------|-------|-------|
|                                              | Celkem           | muži  | ženy  | Celkem          | muži  | ženy  |
| A Zemědělství, lesnictví a rybářství         | 2,7%             | 3,1%  | 2,1%  | 2,5%            | 3,4%  | 1,5%  |
| B Těžba a dobývání                           | 0,3%             | 0,4%  | -     | 0,6%            | 0,9%  | 0,2%  |
| <b>C Zpracovatelský průmysl</b>              | <b>22,9%</b>     | 28,0% | 16,5% | <b>26,1%</b>    | 31,1% | 19,6% |
| D Výroba a rozvod elektřiny, plynu, tepla    | 0,9%             | 1,2%  | 0,5%  | 1,1%            | 1,4%  | 0,7%  |
| E Zásob. vodou; činnosti souvis. s odpady    | 1,3%             | 1,8%  | 0,6%  | 1,2%            | 1,7%  | 0,6%  |
| F Stavebnictví                               | 8,2%             | 13,2% | 1,8%  | 7,9%            | 12,8% | 1,7%  |
| G Velkoobchod a maloob.; opr. mot. vozidel   | 12,3%            | 9,9%  | 15,4% | 11,1%           | 9,0%  | 13,7% |
| <b>H Doprava a skladování</b>                | <b>8,1%</b>      | 11,0% | 4,4%  | <b>6,0%</b>     | 8,0%  | 3,5%  |
| I Ubytování, stravování a pohostinství       | 3,2%             | 2,3%  | 4,3%  | 2,9%            | 2,3%  | 3,7%  |
| J Informační a komunikační činnosti          | 4,1%             | 5,7%  | 2,0%  | 4,0%            | 5,6%  | 2,1%  |
| K Peněžnictví a pojišťovnictví               | 2,7%             | 2,4%  | 3,1%  | 2,4%            | 1,9%  | 3,0%  |
| L Činnosti v oblasti nemovitostí             | 1,0%             | 0,8%  | 1,2%  | 0,9%            | 0,9%  | 0,8%  |
| M Profesní, vědecké a technické činnosti     | 5,6%             | 4,5%  | 7,1%  | 5,1%            | 4,5%  | 5,7%  |
| N Administrativní a podpůrné činnosti        | 1,9%             | 2,1%  | 1,8%  | 2,3%            | 2,2%  | 2,5%  |
| O Veřejná správa a obrana; pov. soc. zabezp. | 7,1%             | 6,4%  | 8,0%  | 6,6%            | 5,8%  | 7,5%  |
| P Vzdělávání                                 | 6,7%             | 2,4%  | 12,2% | 7,4%            | 3,0%  | 13,0% |
| Q Zdravotní a sociální péče                  | 6,3%             | 1,8%  | 12,2% | 7,7%            | 2,7%  | 14,1% |
| R Kulturní, zábavní a rekreační činnosti     | 1,9%             | 1,6%  | 2,3%  | 1,7%            | 1,6%  | 1,8%  |
| S Ostatní činnosti                           | 2,6%             | 1,4%  | 4,1%  | 1,8%            | 0,9%  | 3,0%  |

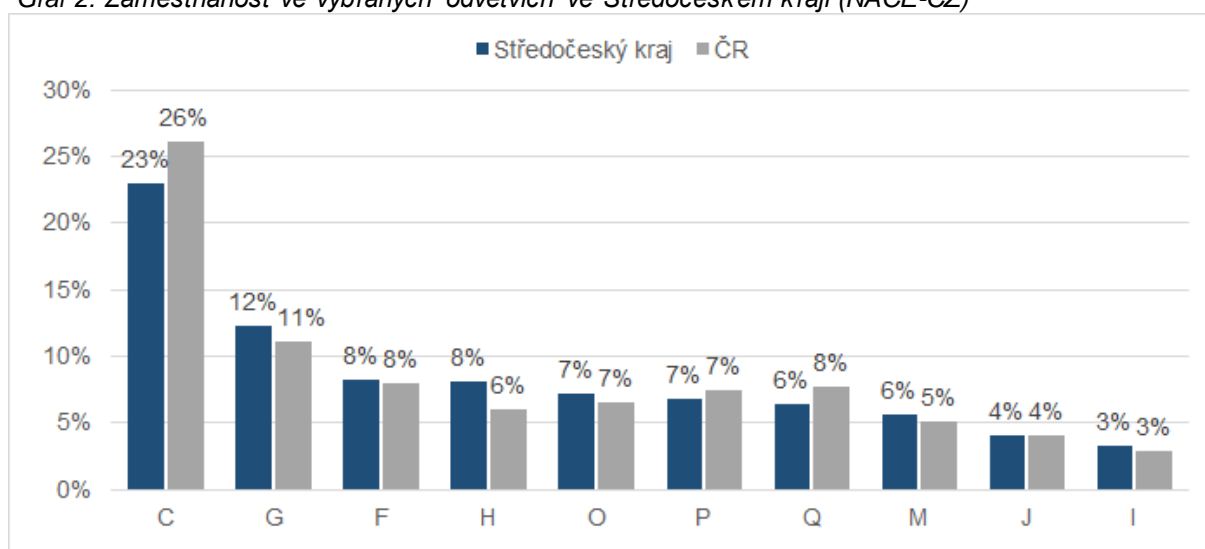
Zdroj: ČSÚ, VŠPS 2021

Tučně jsou zvýrazněna odvětví s nejvyšším rozdílem naplněnosti mezi Středočeským krajem a celou ČR

**Rozdíly v naplněnosti jednotlivých odvětví** ve Středočeském kraji a celé České republice ve většině odvětví nejsou příliš významné. Nejvyšší rozdíly jsou patrné v odvětví C – Zpracovatelský průmysl (rozdíl 3,1 % ve prospěch ČR) a H – Doprava a skladování (o 2,1 p. b. ve prospěch Středočeského kraje).

Při porovnání zastoupení mužů a žen ve Středočeském kraji je zřejmé, že ženy jsou výrazně častěji zastoupeny v odvětví Q - Zdravotní a sociální péče (o 10,4 p. b.) a v odvětví P - Vzdělávání (o 9,8 p. b.). Muži naopak ve Středočeském kraji dominují v odvětvích F - Stavebnictví (o 11,4 p. b.) a C - Zpracovatelský průmysl (o 11,5 p. b.). V celorepublikovém srovnání tyto trendy přetrvávají.

Graf 2: Zaměstnanost ve vybraných odvětvích ve Středočeském kraji (NACE-CZ)



Zdroj: ČSÚ, VŠPS 2021

### 2.3 Struktura zaměstnaných podle postavení v zaměstnání ve Středočeském kraji – podle CZ-ISCE

*Klasifikace CZ-ISCE je národní klasifikace vycházející z mezinárodní klasifikace postavení v zaměstnání ISCE-93. CZ-ISCE klasifikuje obsazená pracovní místa v konkrétním časovém období a ekonomicky aktivní osoby podle jejich vztahů k pracovním místům.*

Nejširší skupina lidí má v zaměstnání postavení **zaměstnanec**, včetně **členů produkčních družstev**. Celkem ve Středočeském kraji spadá do této kategorie 80,1 % zaměstnaných, přičemž v České republice je to 84,1 % zaměstnaných. Přibližně polovinu této kategorie zaměstnaných (50,6 %) ve Středočeském kraji tvoří zaměstnanci ve službách, v celé České republice je to necelá polovina (50,0 %).

Druhou, i když výrazně méně početnou skupinou, jsou **pracující na vlastní účet**. Podíl pracujících na vlastní účet je vyšší ve Středočeském kraji (15,8 %) než v rámci celé České republiky (12,8 %). V rámci Středočeského kraje i v celé České republice se častěji podniká ve **službách**. V ČR je podíl podnikajících ve službách více než dvakrát vyšší (8,5 %) než podnikajících v průmyslu (3,8 %). Podobný rozdíl je ve Středočeském kraji v podílech mezi podnikajícími v průmyslu (4,8 %) a ve službách (10,6 %).

Méně početná je skupina **zaměstnavatelů**, kterých je ve Středočeském kraji i v rámci celé České republiky kolem 3 %. Nejmenší skupinu tvoří pomáhající rodinní příslušníci, těch se v rámci Středočeského kraje i v celé České republice vyskytuje méně než jedno procento.

Tabulka 3 současně umožňuje srovnávat zastoupení mužů a žen v jednotlivých kategoriích zaměstnání. V rámci celé České republiky jsou ženy procentuálně více zastoupeny v kategorii zaměstnanců, včetně členů produkčních družstev, a to převážně ve službách. Zároveň relativně častěji spadají do kategorie pomáhající rodinní příslušníci. Muži jsou častěji zaměstnavateli a zároveň častěji pracují na vlastní účet. Tento trend v zastoupení postavení v zaměstnání podle pohlaví je aplikovatelný i na Středočeský kraj.

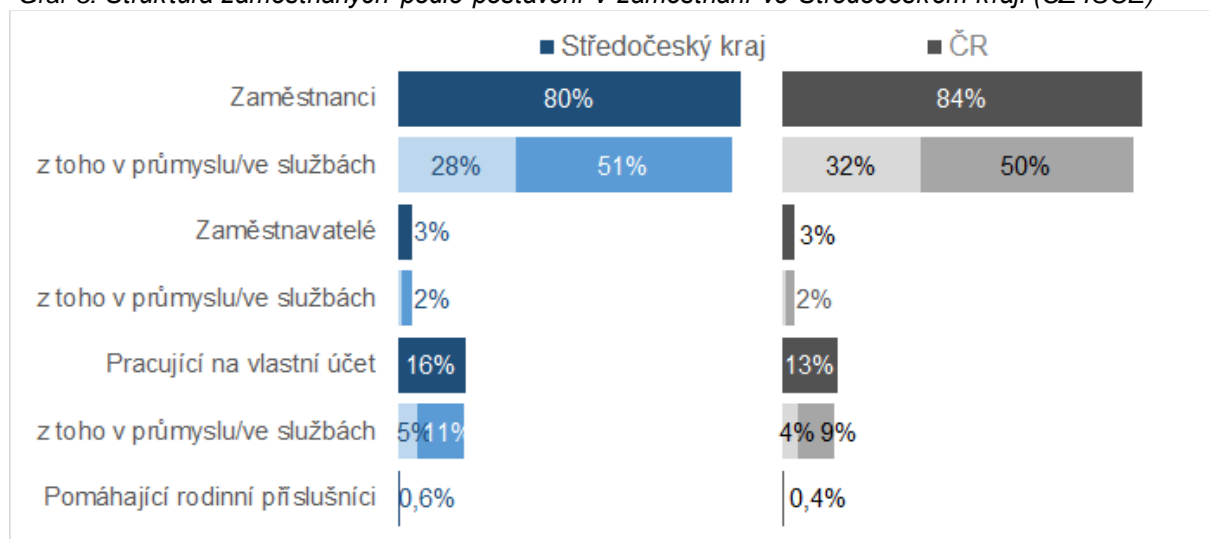
Muži i ženy ve Středočeském kraji jsou relativně méně často zaměstnání jako zaměstnanci v průmyslu (muži 34,8 %, ženy 18,2 %) než muži a ženy v rámci celé České republiky (muži 40,3 %, ženy 21,9 %).

Tab. 3: Struktura zaměstnaných podle postavení v zaměstnání ve Středočeském kraji (CZ-ISCE)

| Postavení v zaměstnání                     | Středočeský kraj |              |              | Česká republika |       |       |
|--------------------------------------------|------------------|--------------|--------------|-----------------|-------|-------|
|                                            | Celkem           | muži         | ženy         | Celkem          | muži  | ženy  |
| Zaměstnanci vč. členů produkčních družstev | <b>80,1%</b>     | <b>75,9%</b> | <b>85,4%</b> | 84,1%           | 80,7% | 88,4% |
| z toho v průmyslu                          | 27,5%            | 34,8%        | 18,2%        | 32,2%           | 40,3% | 21,9% |
| z toho ve službách                         | 50,6%            | 38,9%        | 65,4%        | 50,0%           | 38,0% | 65,3% |
| Zaměstnavatelé                             | <b>3,5%</b>      | <b>4,8%</b>  | <b>1,7%</b>  | 2,7%            | 3,7%  | 1,5%  |
| z toho v průmyslu                          | 1,1%             | 1,8%         | -            | 0,8%            | 1,3%  | 0,1%  |
| z toho ve službách                         | 2,3%             | 2,9%         | 1,4%         | 1,8%            | 2,2%  | 1,3%  |
| Pracující na vlastní účet                  | <b>15,8%</b>     | <b>19,0%</b> | <b>11,8%</b> | 12,8%           | 15,4% | 9,5%  |
| z toho v průmyslu                          | 4,8%             | 7,9%         | 0,8%         | 3,8%            | 6,3%  | 0,7%  |
| z toho ve službách                         | 10,6%            | 10,4%        | 10,8%        | 8,5%            | 8,4%  | 8,7%  |
| Pomáhající rodinní příslušníci             | <b>0,6%</b>      | <b>0,2%</b>  | <b>1,1%</b>  | 0,4%            | 0,2%  | 0,7%  |

Zdroj: ČSÚ, VŠPS 2021

Graf 3: Struktura zaměstnaných podle postavení v zaměstnání ve Středočeském kraji (CZ-ISCE)



Zdroj: ČSÚ, VŠPS 2021



## 2.4 Vzdělanostní struktura zaměstnaných ve Středočeském kraji – podle CZ-ISCED

*Klasifikace vzdělání CZ-ISCED vychází z mezinárodní klasifikace ISCED. Tato klasifikace nejprve zařazuje vzdělávací programy a poté klasifikuje jejich kvalifikace, tedy oficiální potvrzení o úspěšném ukončení vzdělávacího programu.*

Zastoupení jednotlivých kategorií vzdělání ve Středočeském kraji je velice podobné jako v celé České republice. Ve Středočeském kraji je nižší podíl zaměstnaných s **vysokoškolským vzděláním** (rozdíl 1,3 p. b.). Zbylé kategorie dokončeného vzdělání vykazují podobné rozložení v ČR i ve Středočeském kraji.

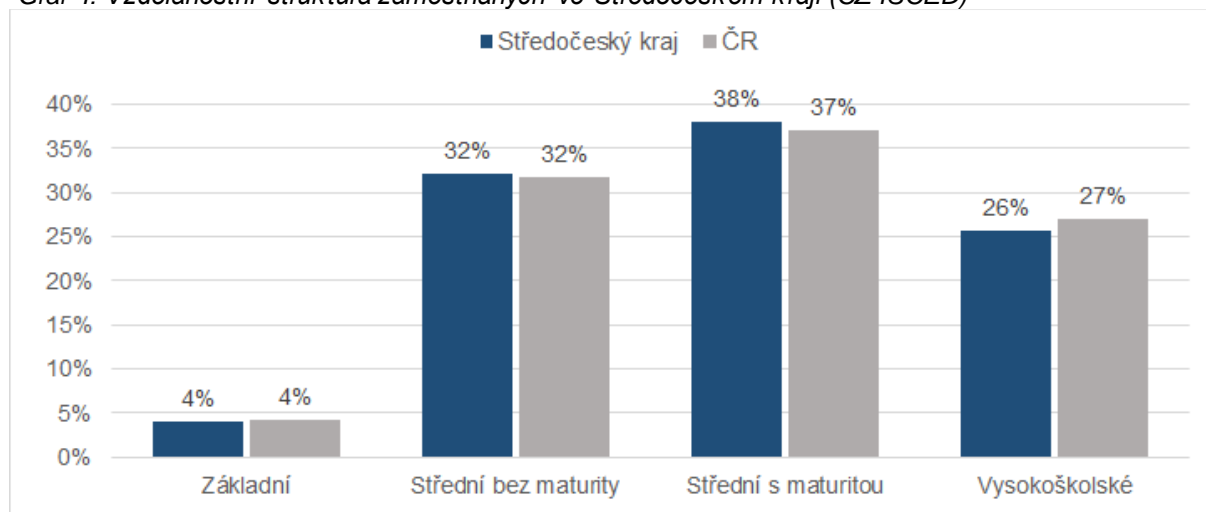
V zastoupení mužů a žen lze nalézt téměř u všech kategorií vzdělání významné rozdíly. Ženy nejčastěji absolvují střední vzdělání s maturitou, a naopak muži nejčastěji ukončují své střední vzdělání bez maturity. Tento trend platí pro Středočeský kraj i pro celou Českou republiku. Tento rozdíl je pravděpodobně spojený s celkovým rozložením profesní struktury České republiky, jelikož oborové a řemeslné profese jsou častěji vyučovány v rámci středního vzdělání, po jehož absolvování žák obdrží výuční list. Tyto profese jsou v České republice stále spíše mužskou doménou. Ženy relativně častěji ukončují i vysokoškolské vzdělání, a to jak v kraji, tak i v celorepublikovém srovnání.

Tab. 4: Vzdělanostní struktura zaměstnaných ve Středočeském kraji (CZ-ISCED)

| Dokončené vzdělání   | Středočeský kraj |       |       | Česká republika |       |       |
|----------------------|------------------|-------|-------|-----------------|-------|-------|
|                      | Celkem           | muži  | ženy  | Celkem          | muži  | ženy  |
| Základní             | 4,1%             | 3,9%  | 4,3%  | 4,2%            | 4,0%  | 4,4%  |
| Střední bez maturity | 32,2%            | 38,5% | 24,2% | 31,7%           | 36,8% | 25,1% |
| Střední s maturitou  | 37,9%            | 33,7% | 43,3% | 37,1%           | 34,8% | 40,0% |
| Vysokoškolské        | 25,7%            | 23,8% | 28,2% | 27,1%           | 24,4% | 30,4% |

Zdroj: ČSÚ, VŠPS 2021

Graf 4: Vzdělanostní struktura zaměstnaných ve Středočeském kraji (CZ-ISCED)



Zdroj: ČSÚ, VŠPS 2021

Vydal Národní pedagogický institut České republiky  
Senovážné nám. 25, 110 00 Praha 1, roku 2022

Aktuální informace o publikacích Národního pedagogického institutu České republiky  
najdete na [www.npi.cz](http://www.npi.cz)