

Struktura zaměstnanosti Jihočeský kraj

Obsah

1	Vybrané základní údaje pro Jihočeský kraj	2
2	Struktura zaměstnanosti.....	3
2.1	ZASTOUPENÍ PROFESNÍCH TŘÍD V JIHOČESKÉM KRAJI – PODLE CZ-ISCO	4
2.2	ZAMĚSTNANOST VE VYBRANÝCH ODVĚTVÍCH V JIHOČESKÉM KRAJI – PODLE CZ-NACE	5
2.3	STRUKTURA ZAMĚSTNANÝCH PODLE POSTAVENÍ V ZAMĚSTNÁNÍ V JIHOČESKÉM KRAJI – PODLE CZ-ISCE	6
2.4	VZDĚLANOSTNÍ STRUKTURA ZAMĚSTNANÝCH V JIHOČESKÉM KRAJI – PODLE CZ-ISCED	7

1 Vybrané základní údaje pro Jihočeský kraj



Tab. 1: Vybrané základní údaje pro rok 2021 a 2020

Ukazatel	Jihočeský kraj	Česká republika
Počet obyvatel k 31.12.2021	637 047	10 516 707
Průměrný věk obyvatel v roce 2021	43,2	42,8
Údaje o ekonomické aktivitě obyvatel ve věku 15-59 let		
Podíl ekonomicky aktivních obyvatel	79,2%	79,0%
Podíl ekonomicky aktivních mužů	84,9%	85,2%
Podíl ekonomicky aktivních žen	73,3%	72,5%
Míra nezaměstnanosti	1,9%	2,9%
Podíl dlouhodobě nezaměstnaných	11,2%	30,2%
Makroekonomické údaje (rok 2020)		
Podíl kraje na tvorbě HDP	4,9%	-
HDP na 1 obyvatele (průměr ČR = 100 %)	81,3%	100,0%

Zdroj: ČSÚ, VŠPS

Webová stránka kraje: <https://www.kraj-jihocesky.cz>

Dlouhodobý záměr vzdělávání a rozvoje vzdělávací soustavy Jihočeského kraje:
<https://www.kraj-jihocesky.cz/sites/default/files/2020-2024.pdf>

2 Struktura zaměstnanosti

Pro popsání struktury zaměstnanosti v Jihočeském kraji a její porovnání se strukturou zaměstnanosti v České republice jsou použity čtyři národní klasifikace, které vycházejí z mezinárodních klasifikací.

- Klasifikace zaměstnání CZ-ISCO¹ je založena na dvou hlavních principech, a to na druhu pracovního místa a na úrovni dovedností. V tomto srovnání jsou z CZ-ISCO převzaty hlavní třídy profesí.
- Klasifikace ekonomických činností CZ-NACE² dělí ekonomické činnosti tak, že každé ekonomicky aktivní jednotce přiřazuje kód NACE. Zde se využívá první úroveň klasifikace CZ-NACE, která se označuje alfabetyckým kódem.
- Klasifikace CZ-ISCE³ definuje postavení v zaměstnání. Pro účely zpracování tohoto shrnutí jsou z klasifikace převzaty skupiny, a to v podobě, ve které s nimi pracuje Český statistický úřad.
- CZ-ISCED⁴ je klasifikace vzdělání, která uspořádává vzdělávací programy a jejich odpovídající kvalifikace do vzdělávacích úrovní a oborů. V tomto přehledu jsou využity úrovně ISCED.

Shrnutí pro kraj

Rozložení zaměstnaných obyvatel podle hlavních tříd profesí není v rámci celé České republiky a Jihočeského kraje příliš odlišné. V České republice je relativně větší zastoupení (o 4,3 p. b.) ve třídě **2 Specialisté** (18,7 %). V Jihočeském kraji je více naplněna třída **7 Řemeslníci a opraváři** (18,5 % vůči 15,3 % v ČR). Ve zbylých třídách profesí jsou rozdíly v rozložení mezi Českou republikou a Jihočeským krajem nižší 2,5 p. b. (srovnání podle CZ-ISCO)

Mezi Českou republikou a Jihočeským krajem nenastávají příliš vysoké rozdíly ani v zastoupení zaměstnaných podle odvětví. V České republice i v Jihočeském kraji je **relativně nejčastěji zastoupeno odvětví C - Zpracovatelský průmysl** (v obou případech tvoří více než čtvrtinu celkové naplněnosti). K nejvyšším rozdílům dochází v odvětví **J – Informační a komunikační činnosti**. Toto odvětví je více naplněno v rámci celé ČR (4,0 %) než v Jihočeském kraji (1,5 %). V ostatních odvětvích je rozdíl mezi Jihočeským krajem a celou ČR nižší než 2,5 p. b. (srovnání podle CZ-NACE)

Velké rozdíly mezi Českou republikou a Jihočeským krajem se neprojevují ani při srovnání rozložení ekonomicky aktivních osob podle postavení v zaměstnání. V obou případech tvoří **zaměstnanci, včetně členů produkčních družstev více než čtyři pětiny ekonomicky aktivních osob**. V České republice i v Jihočeském kraji jsou zaměstnanci častěji zaměstnáni ve službách než v průmyslu. V rámci celé ČR je podíl zaměstnanců ve službách mírně vyšší (50,0 %) než v Jihočeském kraji (46,4 %). (srovnání podle CZ-ISCE)

Z porovnání ekonomiky aktivních obyvatel Jihočeského kraje a celé České republiky podle kategorie vzdělání vyplývá, že v Jihočeském kraji je relativně **méně zaměstnaných obyvatel s vysokoškolským vzděláním** (22,2 %) a relativně **více** zaměstnaných obyvatel se **středním vzděláním bez maturity** (36,3 %). Zatímco v celé České republice je více než čtvrtina zaměstnaných s vysokoškolským vzděláním (27,1 %) a třetina se středním vzděláním bez maturity (31,7 %). (srovnání podle CZ-ISCED)

¹ Více informací ke klasifikaci CZ-ISCO: <https://www.czso.cz/csu/czso/klasifikace-zamestnani-cz-isco-n-f4yhpe3xt8>

² Více informací ke klasifikaci CZ-NACE: https://www.czso.cz/csu/czso/klasifikace_ekonomickyh_cinnosti_cz_nace

³ Více informací ke klasifikaci CZ-ISCE: https://www.czso.cz/csu/czso/klasifikace_postaveni_v_zamestnani-cz_icse-

⁴ Více informací ke klasifikaci CZ-ISCED: https://www.czso.cz/csu/czso/klasifikace_vzdelani_cz_isced_2011

2.1 Zastoupení profesních tříd v Jihočeském kraji – podle CZ-ISCO

Klasifikace CZ-ISCO je národní statistická klasifikace, která vychází z mezinárodní klasifikace ISCO-08. Slouží ke sledování struktury zaměstnanosti. Jednotlivá zaměstnání jsou do jednotlivých hlavních tříd řazena podle podobnosti vykonávané práce a potřebné kvalifikace.

Rozložení hlavních tříd profesí je v Jihočeském kraji a v rámci ČR podobné. Nejzásadnější rozdíly v zastoupení jednotlivých tříd jsou patrné u profesních tříd **2 Specialisté** a **7 Řemeslníci a opraváři**. V ČR je častěji zastoupena třída 2 (o 4,3 p. b.), zatímco v jihočeském kraji třída 7 (o 3,2 p. b.).

Při porovnání zastoupení mužů a žen v jednotlivých třídách profesí v Jihočeském kraji a v rámci celé České republiky se opět projevují spíše **podobné tendence**. Ženy jsou nejčastěji zastoupeny ve třídě 5 Pracovníci ve službách a prodeji (24,8 % v Jihočeském kraji; 21,9 % v ČR). Muži v obou případech relativně nejvíce naplňují třídu 7 Řemeslníci a opraváři (29,7 % v Jihočeském kraji a 24,7 % v ČR).

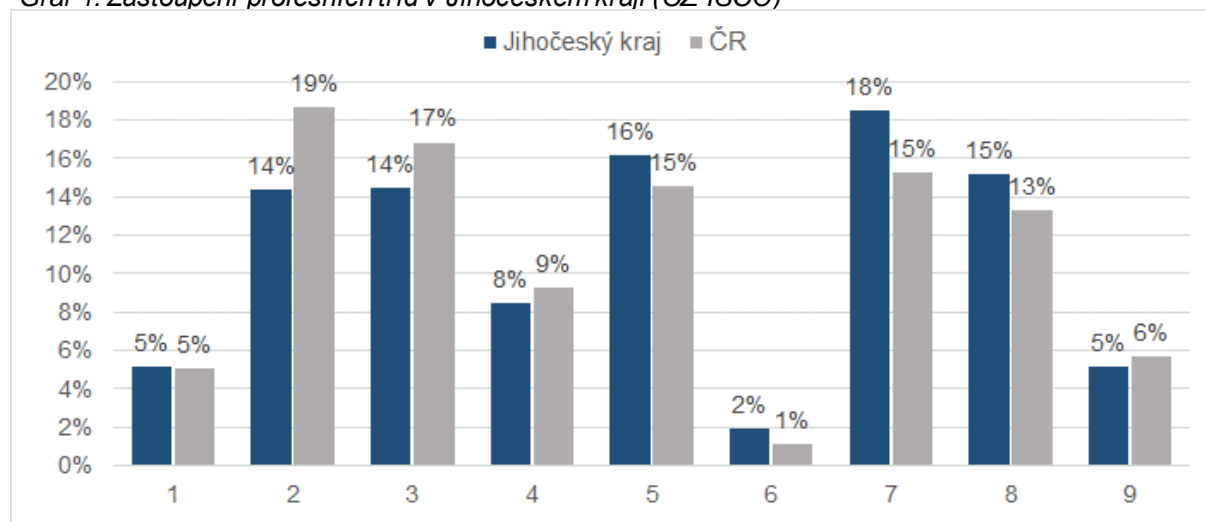
Tab. 2: Zastoupení profesních tříd v Jihočeském kraji (CZ-ISCO)

Hlavní třída profesí	Jihočeský kraj			Česká republika		
	Celkem	muži	ženy	Celkem	muži	ženy
1 Zákodárci a řídicí pracovníci	5,1%	6,2%	3,8%	5,1%	6,5%	3,3%
2 Specialisté	14,4%	10,9%	18,7%	18,7%	15,9%	22,2%
3 Techničtí a odborní pracovníci	14,4%	15,4%	13,2%	16,8%	17,2%	16,4%
4 Úředníci	8,4%	2,4%	15,7%	9,2%	3,5%	16,5%
5 Pracovníci ve službách a prodeji	16,2%	9,1%	24,8%	14,5%	8,7%	21,9%
6 Kvalifikovaní pracovníci v zemědělství, lesnictví a rybářství	1,9%	2,6%	1,1%	1,1%	1,4%	0,8%
7 Řemeslníci a opraváři	18,5%	29,7%	4,7%	15,3%	24,7%	3,4%
8 Obsluha strojů a zařízení, montéři	15,2%	19,3%	10,1%	13,3%	17,5%	7,9%
9 Pomocní a nekvalifikovaní pracovníci	5,1%	3,0%	7,6%	5,6%	4,1%	7,6%

Zdroj: ČSÚ, VŠPS 2021

Tučně jsou zvýrazněné profesní třídy s nejvyšším rozdílem naplněnosti mezi Jihočeským krajem a celou ČR

Graf 1: Zastoupení profesních tříd v Jihočeském kraji (CZ-ISCO)



Zdroj: ČSÚ, VŠPS 2021

2.2 Zaměstnanost ve vybraných odvětvích v Jihočeském kraji – podle CZ-NACE

Klasifikace CZ-NACE, klasifikace ekonomických činností, vychází z klasifikace NACE, která je používaná v Evropské Unii. Slouží k porovnatelnosti statistických dat v rámci celé Evropské unie. Každé statistické jednotce, která vykonává ekonomickou činnost, je přiřazen kód NACE podle její hlavní ekonomické činnosti.

Rozložení podle klasifikace NACE je v Jihočeském kraji a v rámci celé České republiky **podobné**. V obou případech je nejvíce zastoupeno odvětví **C - Zpracovatelský průmysl** (obojí více než čtvrtina z celku). Nejzásadnější rozdíly v naplněnosti jednotlivých odvětví jsou patrné v odvětví J – Informační a komunikační činnosti. Toto odvětví je častěji zastoupeno v rámci celé České republiky.

Tab. 3: Zaměstnanost v odvětvích v Jihočeském kraji (NACE-CZ)

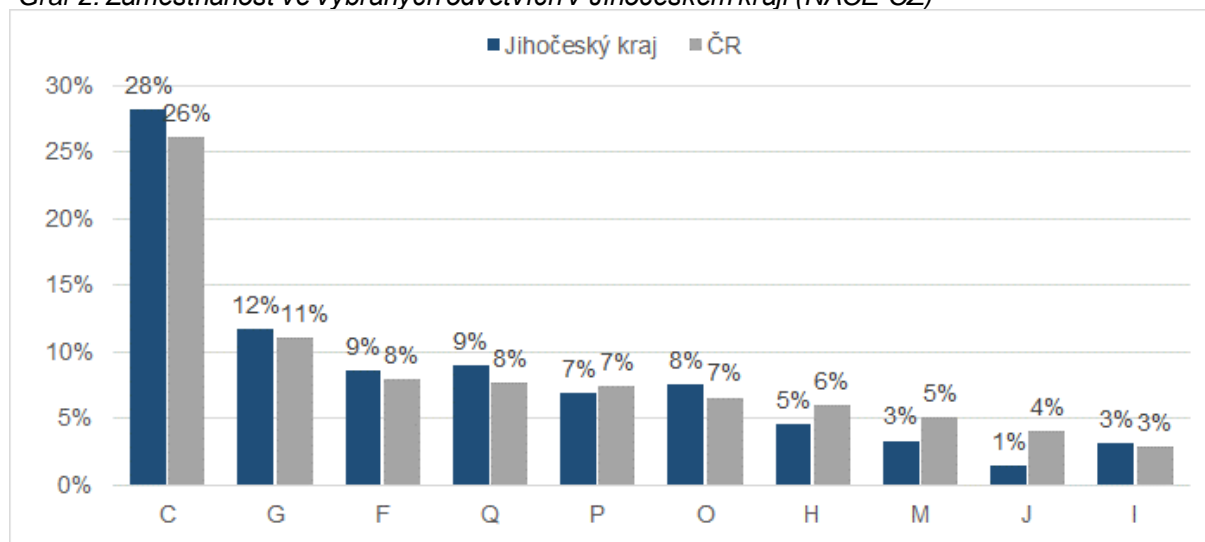
Odvětví	Jihočeský kraj			Česká republika		
	Celkem	muži	ženy	Celkem	muži	ženy
A Zemědělství, lesnictví a rybářství	4,8%	6,3%	2,8%	2,5%	3,4%	1,5%
B Těžba a dobývání	0,2%	-	-	0,6%	0,9%	0,2%
C Zpracovatelský průmysl	28,2%	32,8%	22,5%	26,1%	31,1%	19,6%
D Výroba a rozvod elektřiny, plynu, tepla	1,6%	2,4%	0,8%	1,1%	1,4%	0,7%
E Zásob. vodou; činnosti souvis. s odpady	1,4%	1,6%	1,1%	1,2%	1,7%	0,6%
F Stavebnictví	8,6%	14,5%	1,4%	7,9%	12,8%	1,7%
G Velkoobchod a maloob.; opr. mot. vozidel	11,7%	9,9%	13,8%	11,1%	9,0%	13,7%
H Doprava a skladování	4,6%	6,3%	2,5%	6,0%	8,0%	3,5%
I Ubytování, stravování a pohostinství	3,1%	2,3%	4,2%	2,9%	2,3%	3,7%
J Informační a komunikační činnosti	1,5%	2,0%	0,8%	4,0%	5,6%	2,1%
K Peněžnictví a pojišťovnictví	1,4%	1,0%	1,9%	2,4%	1,9%	3,0%
L Činnosti v oblasti nemovitostí	0,8%	1,0%	0,5%	0,9%	0,9%	0,8%
M Profesionální, vědecké a technické činnosti	3,3%	3,2%	3,5%	5,1%	4,5%	5,7%
N Administrativní a podpůrné činnosti	1,7%	1,2%	2,3%	2,3%	2,2%	2,5%
O Veřejná správa a obrana; pov. soc. zabezp.	7,5%	8,0%	7,0%	6,6%	5,8%	7,5%
P Vzdělávání	6,9%	2,4%	12,5%	7,4%	3,0%	13,0%
Q Zdravotní a sociální péče	9,0%	2,8%	16,6%	7,7%	2,7%	14,1%
R Kulturní, zábavní a rekreační činnosti	1,3%	1,2%	1,3%	1,7%	1,6%	1,8%
S Ostatní činnosti	1,7%	0,6%	3,0%	1,8%	0,9%	3,0%

Zdroj: ČSÚ, VŠPS 2021

Tučně jsou zvýrazněna odvětví s nejvyšším rozdílem naplněnosti mezi Jihočeským krajem a celou ČR

Při porovnání zastoupení mužů a žen v Jihočeském kraji je zřejmé, že ženy jsou výrazně častěji zastoupeny v odvětví **Q - Zdravotní a sociální péče** (o 13,8 p. b.) a **P - Vzdělávání** (o 10,0 p. b.). Muži naopak v Jihočeském kraji dominují v odvětvích **F - Stavebnictví** (o 13,1 p. b.) a **C - Zpracovatelský průmysl** (o 10,4 p. b.). V celorepublikovém srovnání tyto trendy přetrvávají.

Graf 2: Zaměstnanost ve vybraných odvětvích v Jihočeském kraji (NACE-CZ)



Zdroj: ČSÚ, VŠPS 2021

2.3 Struktura zaměstnaných podle postavení v zaměstnání v Jihočeském kraji – podle CZ-ISCE

Klasifikace CZ-ISCE je národní klasifikace vycházející z mezinárodní klasifikace postavení v zaměstnání ISCE-93. CZ-ISCE klasifikuje obsazená pracovní místa v konkrétním časovém období a ekonomicky aktivní osoby podle jejich vztahů k pracovním místům.

Nejširší skupina lidí má v zaměstnání postavení **zaměstnanec**, včetně **členů produkčních družstev**. Celkem v Jihočeském kraji spadá do této kategorie 85,6 % zaměstnaných, přičemž v České republice je to 84,1 % zaměstnaných. Více než dvě pětiny ekonomicky aktivních osob (46,4 %) v Jihočeském kraji tvoří zaměstnanci ve službách, v celé České republice je to polovina (50,0 %).

Tab. 4: Struktura zaměstnaných podle postavení v zaměstnání v Jihočeském kraji (CZ-ISCE)

Postavení v zaměstnání	Jihočeský kraj			Česká republika		
	Celkem	muži	ženy	Celkem	muži	ženy
Zaměstnanci vč. členů produkčních družstev	85,6%	82,0%	90,0%	84,1%	80,7%	88,4%
z toho v průmyslu	35,4%	43,9%	25,1%	32,2%	40,3%	21,9%
z toho ve službách	46,4%	33,5%	62,3%	50,0%	38,0%	65,3%
Zaměstnavatelé	2,5%	2,8%	2,0%	2,7%	3,7%	1,5%
z toho v průmyslu	1,1%	1,5%	0,5%	0,8%	1,3%	0,1%
z toho ve službách	1,4%	1,2%	1,5%	1,8%	2,2%	1,3%
Pracující na vlastní účet	11,6%	14,9%	7,6%	12,8%	15,4%	9,5%
z toho v průmyslu	3,5%	6,1%	-	3,8%	6,3%	0,7%
z toho ve službách	7,2%	7,2%	7,1%	8,5%	8,4%	8,7%
Pomáhající rodinní příslušníci	0,4%	-	0,5%	0,4%	0,2%	0,7%

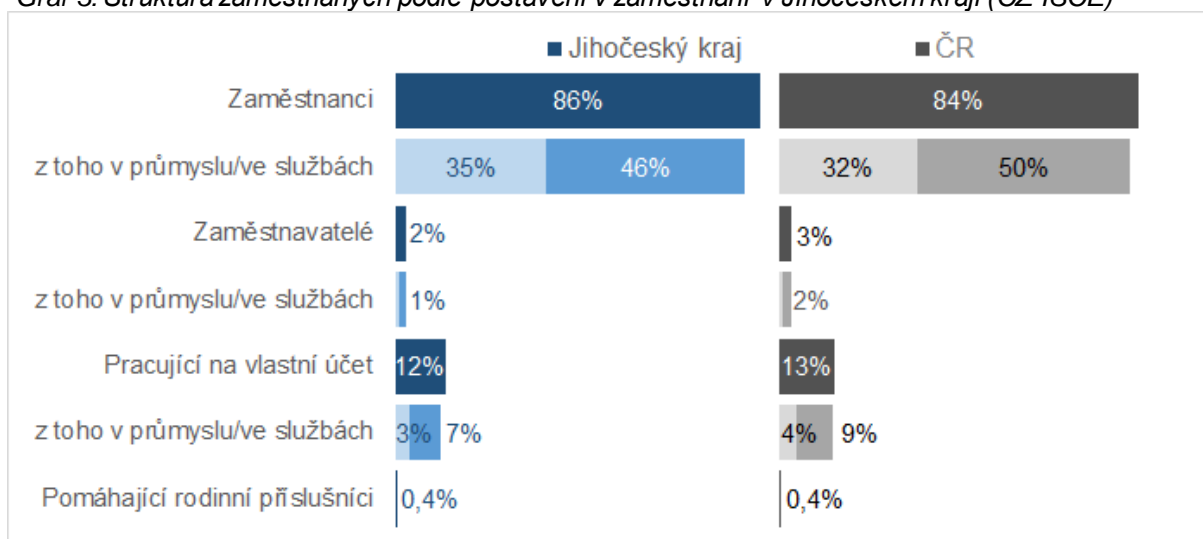
Zdroj: ČSÚ, VŠPS 2021

Druhou, i když výrazně méně početnou skupinou, jsou **pracující na vlastní účet**. Poměr pracujících na vlastní účet v Jihočeském kraji (11,6 %) a v rámci celé České republiky (12,8 %) je podobný. V rámci

Jihočeského kraje i v celé České republice se častěji podniká ve **službách**. Méně početná je skupina **zaměstnavatelů**, kterých je v Jihočeském kraji i v rámci celé České republiky kolem 3,0 %. Nejmenší skupinu tvoří pomáhající rodinní příslušníci, těch se v rámci Jihočeského kraje a v celé České republice vyskytuje méně než 0,5 %.

V rámci celé České republiky jsou **ženy** procentně **více zastoupeny** v kategorii **zaměstnanců**, včetně členů produkčních družstev, a to převážně ve službách. **Muži** jsou **častěji zaměstnavateli** v průmyslu a zároveň častěji pracují na vlastní účet než ženy. Tento trend v zastoupení postavení v zaměstnání podle pohlaví je aplikovatelný i na Jihočeský kraj.

Graf 3: Struktura zaměstnaných podle postavení v zaměstnání v Jihočeském kraji (CZ-ISCE)



Zdroj: ČSÚ, VŠPS 2021

2.4 Vzdělanostní struktura zaměstnaných v Jihočeském kraji – podle CZ-ISCED

Klasifikace vzdělání CZ-ISCED vychází z mezinárodní klasifikace ISCED. Tato klasifikace nejprve zařazuje vzdělávací programy a poté klasifikuje jejich kvalifikace, tedy oficiální potvrzení o úspěšném ukončení vzdělávacího programu.

V Jihočeském kraji má více než **pětina** zaměstnaných **vysokoškolské vzdělání** (22,2 %). V rámci celé České republiky disponuje vysokoškolským vzděláním více než čtvrtina (27,1 %) zaměstnaných. V Jihočeském kraji žije vyšší podíl pracujících lidí se **středním vzděláním bez maturity** (36,3 %) oproti 31,7 % v celé České republice. Zbylé dvě kategorie dokončeného vzdělání vykazují podobnou rozloženost v ČR i v Jihočeském kraji.

Tab. 5: Vzdělanostní struktura zaměstnaných v Jihočeském kraji (CZ-ISCED)

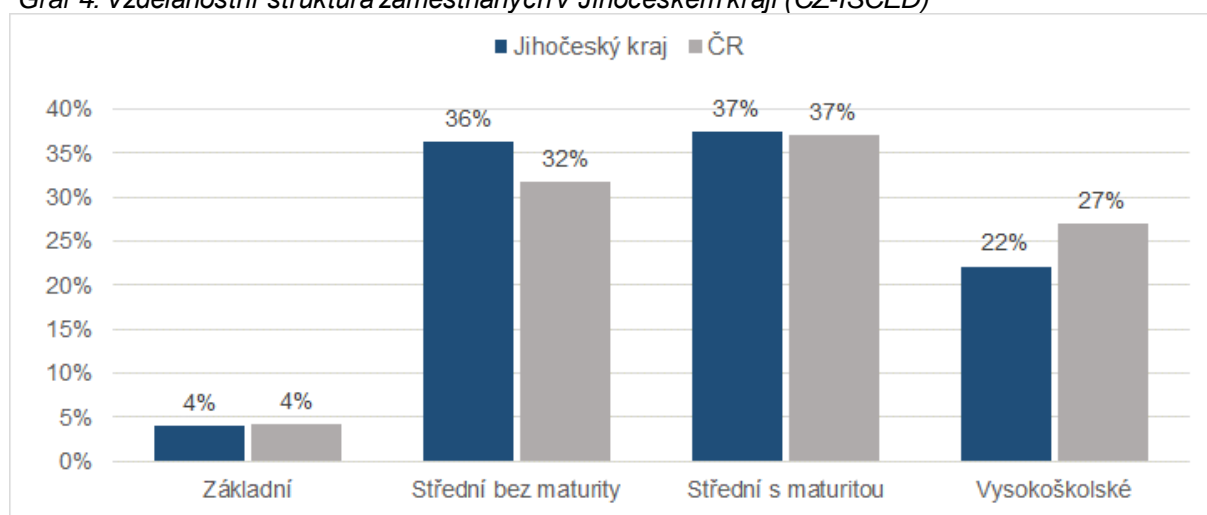
Dokončené vzdělání	Jihočeský kraj			Česká republika		
	Celkem	muži	ženy	Celkem	muži	ženy
Základní	4,1%	3,7%	4,5%	4,2%	4,0%	4,4%
Střední bez maturity	36,3%	41,3%	30,3%	31,7%	36,8%	25,1%
Střední s maturitou	37,4%	35,5%	39,8%	37,1%	34,8%	40,0%
Vysokoškolské	22,2%	19,5%	25,4%	27,1%	24,4%	30,4%

Zdroj: ČSÚ, VŠPS 2021

Nejvyšší rozdíly v zastoupení mužů a žen lze nalézt u středního vzdělání bez maturity, středního vzdělání s maturitou a u vysokoškolského vzdělání. Ženy častěji než muži absolvují střední vzdělání s maturitou a vysokoškolské vzdělání. Naopak muži častěji ukončují své střední vzdělání bez maturity. Tento trend platí pro Jihočeský kraj i pro celou Českou republiku. Tento rozdíl je pravděpodobně spojený

s celkovým rozložením profesní struktury České republiky, jelikož oborové a řemeslné profese jsou častěji vyučovány v rámci středního vzdělání, po jehož absolvování žák obdrží výuční list. Tyto profese jsou v České republice stále spíše mužskou doménou.

Graf 4: Vzdělanostní struktura zaměstnaných v Jihočeském kraji (CZ-ISCED)



Zdroj: ČSÚ, VŠPS 2021

Vydal Národní pedagogický institut České republiky
Senovážné nám. 25, 110 00 Praha 1, roku 2022

Aktuální informace o publikacích Národního pedagogického institutu České republiky
najdete na www.npi.cz