

Struktura zaměstnanosti Plzeňský kraj

Obsah

1	Vybrané základní údaje pro Plzeňský kraj	2
2	Struktura zaměstnanosti.....	3
2.1	ZASTOUPENÍ PROFESNÍCH TŘÍD V PLZEŇSKÉM KRAJI – PODLE CZ-ISCO	4
2.2	ZAMĚSTNANOST VE VYBRANÝCH ODVĚTVÍCH V PLZEŇSKÉM KRAJI – PODLE CZ-NACE.....	5
2.3	STRUKTURA ZAMĚSTNANÝCH PODLE POSTAVENÍ V ZAMĚSTNÁNÍ V PLZEŇSKÉM KRAJI – PODLE CZ-ISCE.....	6
2.4	VZDĚLANOSTNÍ STRUKTURA ZAMĚSTNANÝCH V PLZEŇSKÉM KRAJI – PODLE CZ-ISCED	8

1 Vybrané základní údaje pro Plzeňský kraj



Tab. 1: Vybrané základní údaje pro rok 2020 a 2021

Ukazatel	Plzeňský kraj	Česká republika
Počet obyvatel k 31.12.2021	578 707	10 516 707
Průměrný věk obyvatel v roce 2021	43,1	42,8
Údaje o ekonomické aktivitě obyvatel ve věku 15-59 let		
Podíl ekonomicky aktivních obyvatel	79,9%	79,0%
Podíl ekonomicky aktivních mužů	87,0%	85,2%
Podíl ekonomicky aktivních žen	72,3%	72,5%
Míra nezaměstnanosti	3,3%	2,9%
Makroekonomické údaje (rok 2020)		
Podíl kraje na tvorbě HDP	4,9%	-
HDP na 1 obyvatele (průměr ČR = 100 %)	87,9%	100,0%

Zdroj: ČSÚ, VŠPS

Webová stránka kraje: <http://www.plzensky-kraj.cz/>

Dlouhodobý záměr vzdělávání a rozvoje vzdělávací soustavy Plzeňského kraje:

<https://www.plzensky-kraj.cz/dlouhodoby-zamer-vzdelavani-a-rozvoje-vzdelavaci->

2 Struktura zaměstnanosti

Pro popsání struktury zaměstnanosti v Plzeňském kraji a její porovnání se strukturou zaměstnanosti v České republice jsou použity čtyři národní klasifikace, které vycházejí z mezinárodních klasifikací.

- Klasifikace zaměstnání CZ-ISCO¹ je založena na dvou hlavních principech, a to na druhu pracovního místa a na úrovni dovedností. V tomto srovnání jsou z CZ-ISCO převzaty hlavní třídy profesí.
- Klasifikace ekonomických činností CZ-NACE² dělí ekonomické činnosti tak, že každé ekonomicky aktivní jednotce přiřazuje kód NACE. Zde se využívá první úroveň klasifikace CZ-NACE, která se označuje alfabetyčným kódem.
- Klasifikace CZ-ISCE³ definuje postavení v zaměstnání. Pro účely zpracování tohoto shrnutí jsou z klasifikace převzaty skupiny, a to v podobě, ve které s nimi pracuje Český statistický úřad.
- CZ-ISCED⁴ je klasifikace vzdělání, která uspořádává vzdělávací programy a jejich odpovídající kvalifikace do vzdělávacích úrovní a oborů. V tomto přehledu jsou využity úrovně ISCED.

Shrnutí pro kraj

Rozložení zaměstnaných obyvatel podle hlavních tříd profesí není v rámci celé České republiky a Plzeňského kraje příliš odlišné. Nejzásadnější rozdíly v zastoupení jednotlivých tříd jsou patrné u tříd **2 Specialisté, 8 Obsluha strojů a zařízení, montéři a 7 Řemeslníci a opraváři**. Třída 2 je relativně méně zastoupena v Plzeňském kraji (o 5,4 p. b.) a třída 8 a 7 je naopak méně zastoupena v celorepublikových hodnotách (o 2,7 p. b. třída 8 a o 2,2 p. b. profesní třída 7). (srovnání podle CZ-ISCO)

V rámci celé České republiky a Plzeňského kraje nenastávají ve většině odvětví zastoupení zaměstnaných příliš vysoké rozdíly. V České republice i v Plzeňském kraji je **relativně nejčastěji zastoupeno** odvětví **C - Zpracovatelský průmysl** (v České republice tvoří více než čtvrtinu celkové naplněnosti, v Plzeňském kraji přibližně třetinu). (srovnání podle CZ-NACE)

Velké rozdíly mezi Českou republikou a Plzeňským krajem se neprojevují ani ve srovnání rozložení ekonomicky aktivních osob podle postavení v zaměstnání. V obou případech tvoří **zaměstnanci, včetně členů produkčních družstev** více než **čtyři pětiny ekonomicky aktivních osob**. V České republice stejně jako v Plzeňském kraji jsou zaměstnanci častěji zaměstnáni ve službách než v průmyslu, i když je v Plzeňském kraji tento rozdíl méně výrazný. (srovnání podle CZ-ISCE)

Z porovnání obyvatel Plzeňského kraje a celé České republiky podle kategorie vzdělání vyplývá, že v Plzeňském kraji je relativně **méně zaměstnaných obyvatel s vysokoškolským vzděláním** (21,1 %) a relativně **více** zaměstnaných obyvatel se základním vzděláním (7,1 %). Zatímco v celé České republice je více než čtvrtina zaměstnaných s vysokoškolským vzděláním (27,1 %) a pouze 4,2 % se základním vzděláním. (srovnání podle CZ-ISCED)

¹ Více informací ke klasifikaci CZ-ISCO: <https://www.czso.cz/csu/czso/klasifikace-zamestnani-cz-isco-n-f4yhpe3xt8>

² Více informací ke klasifikaci CZ-NACE: https://www.czso.cz/csu/czso/klasifikace_ekonomickyh_cinnosti_cz_nace

³ Více informací ke klasifikaci CZ-ISCE: https://www.czso.cz/csu/czso/klasifikace_postaveni_v_zamestnani_cz_icse-

⁴ Více informací ke klasifikaci CZ-ISCED: https://www.czso.cz/csu/czso/klasifikace_vzdelani_cz_isced_2011

2.1 Zastoupení profesních tříd v Plzeňském kraji – podle CZ-ISCO

Klasifikace CZ-ISCO je národní statistická klasifikace, která vychází z mezinárodní klasifikace ISCO-08. Slouží ke sledování struktury zaměstnanosti. Jednotlivá zaměstnání jsou do jednotlivých hlavních tříd řazena podle podobnosti vykonávané práce a potřebné kvalifikace.

Rozložení hlavních tříd profesí je v Plzeňském kraji a v rámci ČR relativně podobné. Nejzásadnější rozdíly v zastoupení jednotlivých tříd jsou patrné u tříd **2 Specialisté, 8 Obsluha strojů a zařízení, montéři a 7 Řemeslníci a opraváři**. Třída 2 je relativně méně zastoupena v Plzeňském kraji (rozdíl 5,4 p. b.) a třída 8 a 7 je naopak méně zastoupena v celorepublikových hodnotách (o 2,7 p. b. v třídě 8 a o 2,2 p. b. v profesní třídě 7).

Při porovnání zastoupení mužů a žen v jednotlivých třídách profesí v Plzeňském kraji a v rámci celé ČR se opět projevují spíše **podobné tendence**.

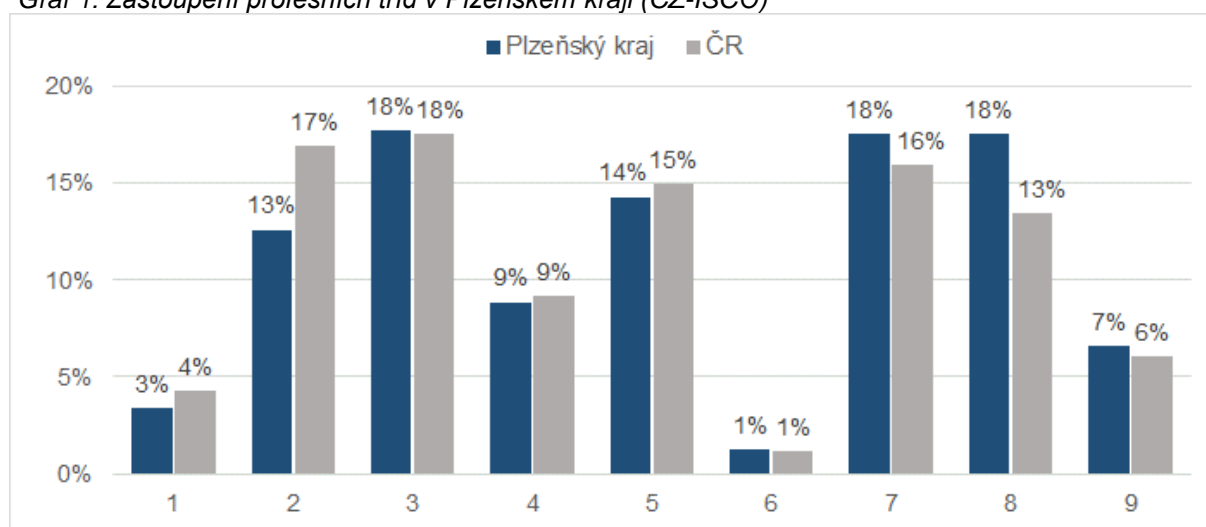
Tab. 1: Zastoupení profesních tříd v Plzeňském kraji (CZ-ISCO)

Hlavní třída profesí	Plzeňský kraj			Česká republika		
	Celkem	muži	ženy	Celkem	muži	ženy
1 Zákonodárci a řídicí pracovníci	3,8%	5,1%	2,1%	5,1%	6,5%	3,3%
2 Specialisté	13,3%	11,0%	16,4%	18,7%	15,9%	22,2%
3 Techničtí a odborní pracovníci	15,7%	15,6%	15,8%	16,8%	17,2%	16,4%
4 Úředníci	10,4%	3,5%	19,6%	9,2%	3,5%	16,5%
5 Pracovníci ve službách a prodeji	14,2%	9,1%	20,9%	14,5%	8,7%	21,9%
6 Kvalifikovaní pracovníci v zemědělství, lesnictví a rybářství	1,4%	1,8%	0,9%	1,1%	1,4%	0,8%
7 Řemeslníci a opraváři	17,5%	27,5%	4,4%	15,3%	24,7%	3,4%
8 Obsluha strojů a zařízení, montéři	16,0%	20,0%	10,8%	13,3%	17,5%	7,9%
9 Pomocní a nekvalifikovaní pracovníci	7,5%	6,3%	9,0%	5,6%	4,1%	7,6%

Zdroj: ČSÚ, VŠPS 2021

Tučně jsou zvýrazněné profesní třídy s nejvyšším rozdílem naplněnosti mezi Plzeňským krajem a celou ČR

Graf 1: Zastoupení profesních tříd v Plzeňském kraji (CZ-ISCO)



Zdroj: ČSÚ, VŠPS 2021

Významnější rozdíl v zastoupení mužů i žen je v profesní třídě 8 Obsluha strojů a zařízení, montéři, ve které je v Plzeňském kraji celkově větší podíl pracovníků než v ČR (rozdíl u mužů 2,4 p. b.,

u žen 2,9 p. b.). Muži v Plzeňském kraji jsou také ve vyšším zastoupení v profesní třídě 7 Řemeslníci a opraváři ve srovnání se zastoupením v celorepublikových hodnotách (rozdíl 2,8 p. b.). Naopak jsou muži i ženy v Plzeňském kraji méně často zastoupeni ve třídě 2 Specialisté (rozdíl u mužů 4,9 p. b., rozdíl u žen 5,8 p. b.). Celkově jsou ženy v Plzeňském kraji nejčastěji zastoupeny ve třídě 5 Pracovníci ve službách a prodeji (20,9 %) a v celorepublikových hodnotách ve třídě 2 Specialisté (22,2 %). Muži v kraji i v ČR relativně nejvíce naplňují třídu 7 Řemeslníci a opraváři (27,5 % v Plzeňském kraji a 24,7 % v ČR).

2.2 Zaměstnanost ve vybraných odvětvích v Plzeňském kraji – podle CZ-NACE

Klasifikace CZ-NACE, klasifikace ekonomických činností, vychází z klasifikace NACE, která je používaná v Evropské Unii. Slouží k porovnatelnosti statistických dat v rámci celé Evropské unie. Každé statistické jednotce, která vykonává ekonomickou činnost, je přiřazen kód NACE podle její hlavní ekonomické činnosti.

Rozložení podle klasifikace NACE je v Plzeňském kraji a v rámci celé ČR podobné. V obou případech je nejvíce zastoupeno odvětví C - Zpracovatelský průmysl (v Plzeňském kraji téměř třetina a v České republice více než čtvrtina z celku).

Tab. 2: Zaměstnanost v odvětvích v Plzeňském kraji (NACE-CZ)

Odvětví	Plzeňský kraj			Česká republika		
	Celkem	muži	ženy	Celkem	muži	ženy
A Zemědělství, lesnictví a rybářství	3,3%	4,6%	1,6%	2,5%	3,4%	1,5%
B Těžba a dobývání	0,8%	1,1%	0,4%	0,6%	0,9%	0,2%
C Zpracovatelský průmysl	32,3%	37,2%	25,9%	26,1%	31,1%	19,6%
D Výroba a rozvod elektřiny, plynu, tepla	0,8%	0,9%	0,6%	1,1%	1,4%	0,7%
E Zásob. vodou; činnosti souvis. s odpady	1,3%	2,1%	-	1,2%	1,7%	0,6%
F Stavebnictví	8,0%	12,5%	2,1%	7,9%	12,8%	1,7%
G Velkoobchod a maloob.; opr. mot. vozidel	9,9%	8,3%	12,2%	11,1%	9,0%	13,7%
H Doprava a skladování	6,9%	8,6%	4,6%	6,0%	8,0%	3,5%
I Ubytování, stravování a pohostinství	2,6%	1,9%	3,6%	2,9%	2,3%	3,7%
J Informační a komunikační činnosti	2,2%	3,0%	1,0%	4,0%	5,6%	2,1%
K Peněžnictví a pojišťovnictví	1,3%	0,8%	2,0%	2,4%	1,9%	3,0%
L Činnosti v oblasti nemovitostí	0,6%	0,6%	0,6%	0,9%	0,9%	0,8%
M Profesní, vědecké a technické činnosti	3,9%	3,8%	4,1%	5,1%	4,5%	5,7%
N Administrativní a podpůrné činnosti	2,2%	1,9%	2,7%	2,3%	2,2%	2,5%
O Veřejná správa a obrana; pov. soc. zabezp.	6,1%	5,5%	7,0%	6,6%	5,8%	7,5%
P Vzdělávání	6,4%	2,0%	12,1%	7,4%	3,0%	13,0%
Q Zdravotní a sociální péče	7,9%	3,1%	14,2%	7,7%	2,7%	14,1%
R Kulturní, zábavní a rekreační činnosti	1,4%	1,0%	1,9%	1,7%	1,6%	1,8%
S Ostatní činnosti	1,5%	0,9%	2,2%	1,8%	0,9%	3,0%

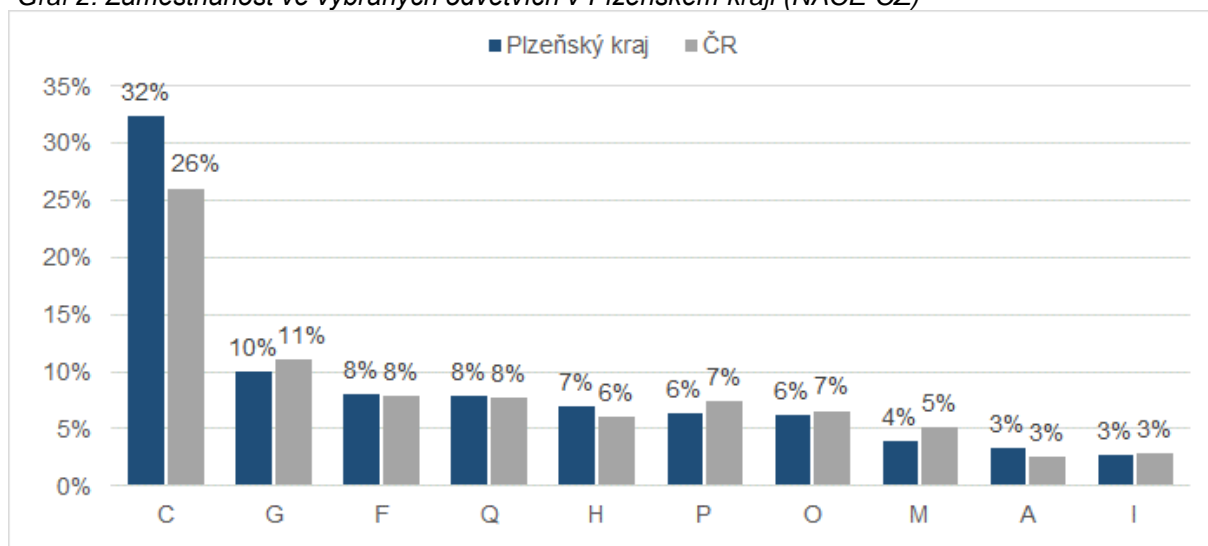
Zdroj: ČSÚ, VŠPS 2021

Tučně jsou zvýrazněna odvětví s nejvyšším rozdílem naplněnosti mezi Plzeňským krajem a celou ČR

Rozdíly v naplněnosti jednotlivých odvětví v Plzeňském kraji a celé České republice ve většině odvětví nejsou příliš významné. Nejvyšší rozdíly jsou patrné v odvětví C – Zpracovatelský průmysl (o 6,3 p. b.) ve prospěch České republiky. Ve zbylých odvětvích jsou rozdíly v rozložení mezi Českou republikou a Plzeňským krajem nižší než 1,9 p. b.

Při porovnání zastoupení mužů a žen v Plzeňském kraji je zřejmé, že ženy jsou výrazně častěji zastoupeny v odvětví **Q - Zdravotní a sociální péče** (o 11,1 p. b.), **P - Vzdělávání** (o 10,1 p. b.) a v odvětví **G – Velkoobchod a maloobchod, oprava motorových vozidel** (o 3,9 p. b.). Muži naopak v Plzeňském kraji dominují v odvětvích **C - Zpracovatelský průmysl** (o 11,3 p. b.) a **F - Stavebnictví** (o 10,4 p. b.), a **H - Doprava a skladování** (o 4,1 p. b.). V celorepublikovém srovnání tyto trendy přetrvávají.

Graf 2: Zaměstnanost ve vybraných odvětvích v Plzeňském kraji (NACE-CZ)



Zdroj: ČSÚ, VŠPS 2021

2.3 Struktura zaměstnaných podle postavení v zaměstnání v Plzeňském kraji – podle CZ-ISCE

Klasifikace CZ-ISCE je národní klasifikace vycházející z mezinárodní klasifikace postavení v zaměstnání ISCE-93. CZ-ISCE klasifikuje obsazená pracovní místa v konkrétním časovém období a ekonomicky aktivní osoby podle jejich vztahů k pracovním místům.

Nejširší skupina lidí má v zaměstnání postavení **zaměstnanec**, včetně **členů produkčních družstev**. Celkem v Plzeňském kraji spadá do této kategorie 87,2 % zaměstnaných, přičemž v České republice je to 84,1 % zaměstnaných. Necelou polovinu zaměstnanců (45,8 %) v Plzeňském kraji tvoří zaměstnanci ve službách a podobně je to i v údajích za celou Českou republiku (50 %).

Druhou, i když výrazně méně početnou skupinou, jsou **pracující na vlastní účet**. Poměr pracujících na vlastní účet v Plzeňském kraji (10,4 %) a v rámci celé České republiky (12,8 %) je podobný. V rámci Plzeňského kraje i v celé České republice se častěji podniká ve **službách**. V ČR je podíl podnikajících ve službách více než dvakrát vyšší (8,5 %) než podnikajících v průmyslu (3,8 %). V Plzeňském kraji je rozdíl v podílech mezi podnikajícími v průmyslu (3,2 %) a ve službách (6,4 %) podobný.

Méně početná je skupina **zaměstnavatelů**, kterých je v Plzeňském kraji i v rámci celé České republiky kolem 2-3 %. Nejmenší skupinu tvoří pomáhající rodinní příslušníci, těch se v rámci Plzeňského kraje i v celé České republice vyskytuje necelé jedno procento.

Tabulka 3 současně umožňuje srovnávat zastoupení mužů a žen v jednotlivých kategoriích zaměstnání. V rámci celé České republiky jsou ženy procentuálně více zastoupeny v kategorii zaměstnanců, včetně členů produkčních družstev, a to převážně ve službách. Zároveň relativně častěji spadají do kategorie

pomáhající rodinní příslušníci. Muži jsou častěji zaměstnavateli a zároveň častěji pracují na vlastní účet. Tento trend v zastoupení postavení v zaměstnání podle pohlaví je aplikovatelný i na Plzeňský kraj.

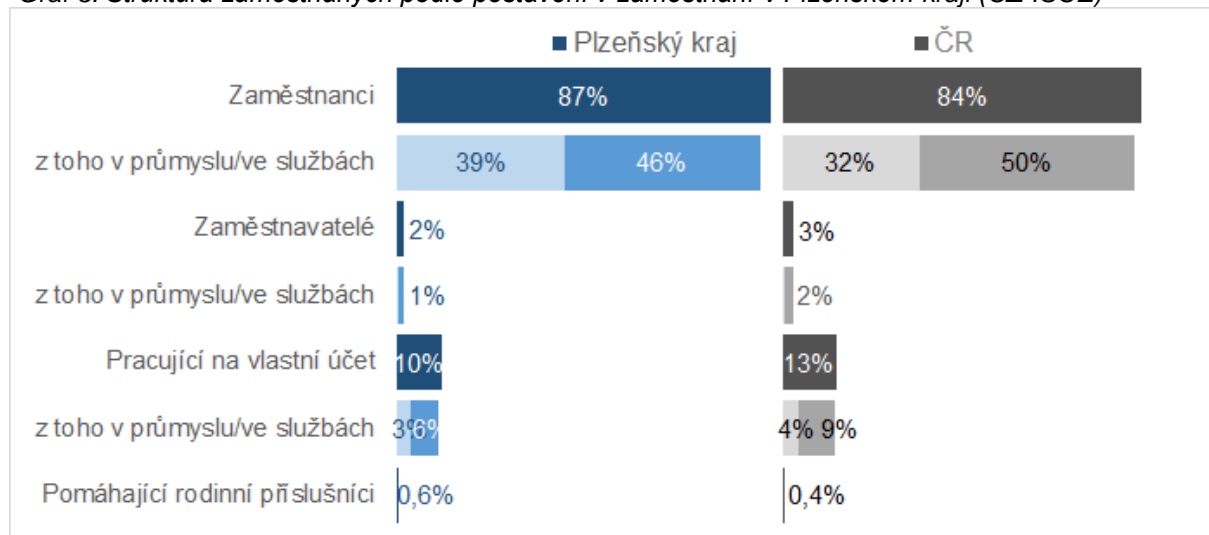
Muži i ženy v Plzeňském kraji jsou relativně častěji zaměstnání jako zaměstnanci v průmyslu (muži 47,5 %, ženy 28,2 %) než v rámci celé České republiky (muži 40,3 %, ženy 21,9 %). Ženy jsou v Plzeňském kraji méně často zaměstnány ve službách (62,1 %) než v rámci celé České republiky (65,3 %).

Tab. 3: Struktura zaměstnaných podle postavení v zaměstnání v Plzeňském kraji (CZ-ISCE)

Postavení v zaměstnání	Plzeňský kraj			Česká republika		
	Celkem	muži	ženy	Celkem	muži	ženy
Zaměstnanci vč. členů produkčních družstev	87,2%	84,0%	91,4%	84,1%	80,7%	88,4%
z toho v průmyslu	39,2%	47,5%	28,2%	32,2%	40,3%	21,9%
z toho ve službách	45,8%	33,4%	62,1%	50,0%	38,0%	65,3%
Zaměstnavatelé	1,8%	2,5%	1,0%	2,7%	3,7%	1,5%
z toho v průmyslu	0,6%	0,9%	-	0,8%	1,3%	0,1%
z toho ve službách	1,1%	1,3%	0,8%	1,8%	2,2%	1,3%
Pracující na vlastní účet	10,4%	13,3%	6,5%	12,8%	15,4%	9,5%
z toho v průmyslu	3,2%	5,2%	0,6%	3,8%	6,3%	0,7%
z toho ve službách	6,4%	6,9%	5,7%	8,5%	8,4%	8,7%
Pomáhající rodinní příslušníci	0,6%	-	1,1%	0,4%	0,2%	0,7%

Zdroj: ČSÚ, VŠPS 2021

Graf 3: Struktura zaměstnaných podle postavení v zaměstnání v Plzeňském kraji (CZ-ISCE)



Zdroj: ČSÚ, VŠPS 2021

2.4 Vzdělanostní struktura zaměstnaných v Plzeňském kraji – podle CZ-ISCED

Klasifikace vzdělání CZ-ISCED vychází z mezinárodní klasifikace ISCED. Tato klasifikace nejprve zařazuje vzdělávací programy a poté klasifikuje jejich kvalifikace, tedy oficiální potvrzení o úspěšném ukončení vzdělávacího programu.

V Plzeňském kraji je nižší podíl zaměstnaných s **vysokoškolským vzděláním** (21,1 %) než v rámci celé České republiky (27,1 %). Naopak v kraji žije vyšší podíl zaměstnaných s dokončeným **středním vzděláním bez maturity** (33,7 %) oproti 31,7 % v celé České republice a se základním vzděláním (v kraji 7,1 %, v ČR 4,2 %). Zbylá kategorie dokončeného vzdělání vykazuje podobné rozložení v ČR i v Plzeňském kraji.

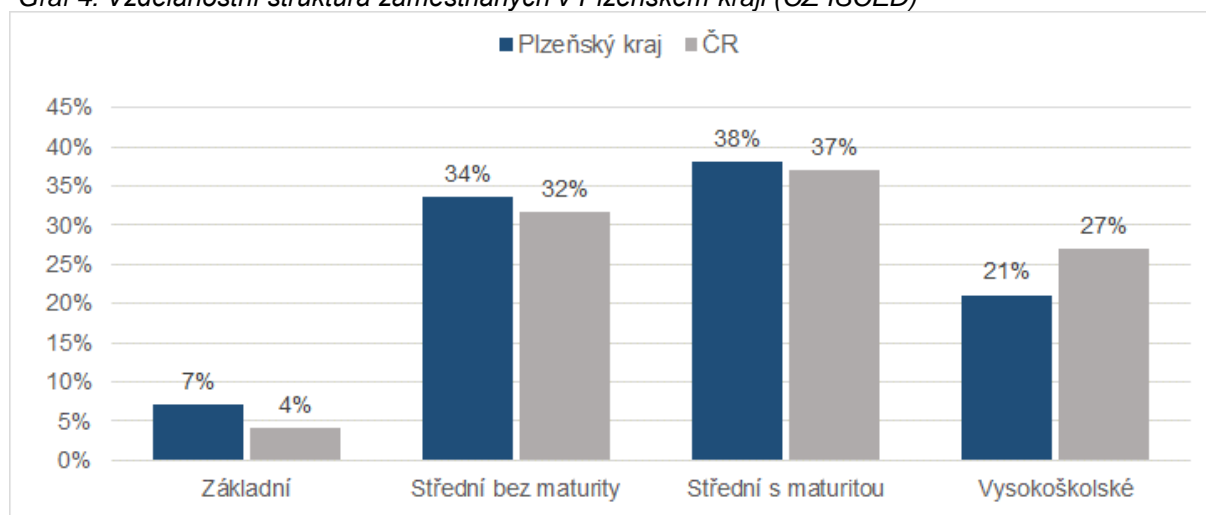
V zastoupení mužů a žen lze nalézt téměř u všech kategorií vzdělání významné rozdíly. Ženy nejčastěji absolvují střední vzdělání s maturitní zkouškou, a naopak muži nejčastěji ukončují své střední vzdělání bez maturity. Tento trend platí pro Plzeňský kraj i pro celou Českou republiku. Tento rozdíl je pravděpodobně spojený s celkovým rozložením profesní struktury České republiky, jelikož oborové a řemeslné profese jsou častěji vyučovány v rámci středního vzdělání, po jehož absolvování žák obdrží výuční list. Tyto profese jsou v České republice stále spíše mužskou doménou. Ženy mají současně častěji dokončené vysokoškolské vzdělání (rozdíl v kraji 5 p. b., v ČR 5,9 p. b.). Na druhou stranu mají ženy ve srovnání s muži v Plzeňském kraji častěji dokončené pouze základní vzdělání.

Tab. 4: Vzdělanostní struktura zaměstnaných v Plzeňském kraji (CZ-ISCED)

Dokončené vzdělání	Plzeňský kraj			Česká republika		
	Celkem	muži	ženy	Celkem	muži	ženy
Základní	7,1%	6,4%	8,0%	4,2%	4,0%	4,4%
Střední bez maturity	33,7%	40,0%	25,3%	31,7%	36,8%	25,1%
Střední s maturitou	38,1%	34,7%	42,7%	37,1%	34,8%	40,0%
Vysokoškolské	21,1%	18,9%	23,9%	27,1%	24,4%	30,4%

Zdroj: ČSÚ, VŠPS 2021

Graf 4: Vzdělanostní struktura zaměstnaných v Plzeňském kraji (CZ-ISCED)



Zdroj: ČSÚ, VŠPS 2021

Vydal Národní pedagogický institut České republiky
Senovážné nám. 25, 110 00 Praha 1, roku 2022

Aktuální informace o publikacích Národního pedagogického institutu České republiky
najdete na www.npi.cz