

Struktura zaměstnanosti Karlovarský kraj

Obsah

| | | |
|-----|---|---|
| 1 | Vybrané základní údaje pro Karlovarský kraj..... | 2 |
| 2 | Struktura zaměstnanosti..... | 3 |
| 2.1 | ZASTOUPENÍ PROFESNÍCH TŘÍD V KARLOVARSKÉM KRAJI – PODLE CZ-ISCO..... | 4 |
| 2.2 | ZAMĚSTNANOST VE VYBRANÝCH ODVĚTVÍCH V KARLOVARSKÉM KRAJI – PODLE CZ-NACE | 5 |
| 2.3 | STRUKTURA ZAMĚSTNANÝCH PODLE POSTAVENÍ V ZAMĚSTNÁNÍ V KARLOVARSKÉM KRAJI – PODLE CZ-ISCE..... | 6 |
| 2.4 | VZDĚLANOSTNÍ STRUKTURA ZAMĚSTNANÝCH V KARLOVARSKÉM KRAJI – PODLE CZ-ISCED..... | 8 |

1 Vybrané základní údaje pro Karlovarský kraj



Tab. 1: Vybrané základní údaje pro rok 2021 a 2020

| Ukazatel | Karlovarský kraj | Česká republika |
|---|------------------|-----------------|
| Počet obyvatel k 31.12.2021 | 283 210 | 10 516 707 |
| Průměrný věk obyvatel v roce 2021 | 43,6 | 42,8 |
| Údaje o ekonomické aktivitě obyvatel ve věku 15-59 let | | |
| Podíl ekonomicky aktivních obyvatel | 78,7% | 79,0% |
| Podíl ekonomicky aktivních mužů | 85,7% | 85,2% |
| Podíl ekonomicky aktivních žen | 71,2% | 72,5% |
| Míra nezaměstnanosti | 5,7% | 2,9% |
| Podíl dlouhodobě nezaměstnaných | 10,0% | 30,2% |
| Makroekonomické údaje (rok 2020) | | |
| Podíl kraje na tvorbě HDP | 1,7% | - |
| HDP na 1 obyvatele (průměr ČR = 100 %) | 62,4% | 100,0% |

Zdroj: ČSÚ, VŠPS

Webová stránka kraje: <https://www.kr-karlovarsky.cz>

Dlouhodobý záměr vzdělávání a rozvoje vzdělávací soustavy Karlovarského kraje:
https://www.kr-karlovarsky.cz/samosprava/dokumenty/Stranky/koncepce/oblast-skolstvi/dzv_kk.aspx

2 Struktura zaměstnanosti

Pro popsání struktury zaměstnanosti v Karlovarském kraji a její porovnání se strukturou zaměstnanosti v České republice jsou použity čtyři národní klasifikace, které vycházejí z mezinárodních klasifikací.

- Klasifikace zaměstnání CZ-ISCO¹ je založena na dvou hlavních principech, a to na druhu pracovního místa a na úrovni dovedností. V tomto srovnání jsou z CZ-ISCO převzaty hlavní třídy profesí.
- Klasifikace ekonomických činností CZ-NACE² dělí ekonomické činnosti tak, že každé ekonomicky aktivní jednotce přiřazuje kód NACE. Zde se využívá první úroveň klasifikace CZ-NACE, která se označuje alfabetickým kódem.
- Klasifikace CZ-ISCE³ definuje postavení v zaměstnání. Pro účely zpracování tohoto shrnutí jsou z klasifikace převzaty skupiny, a to v podobě, ve které s nimi pracuje Český statistický úřad.
- CZ-ISCED⁴ je klasifikace vzdělání, která uspořádává vzdělávací programy a jejich odpovídající kvalifikace do vzdělávacích úrovní a oborů. V tomto přehledu jsou využity úrovně ISCED.

Shrnutí pro kraj

Rozložení zaměstnaných obyvatel podle hlavních tříd profesí v rámci celé České republiky a Karlovarského kraje je mírně odlišné. K **nejzásadnějším rozdílům** dochází v rámci **třídy 2 Specialisté, 5 Pracovníci ve službách a prodeji a 8 Obsluha strojů a zařízení, montéři**. V ČR je relativně větší zastoupení (o 8,7 p. b.) ve třídě 2 Specialisté. Zatímco v Karlovarském kraji je vyšší zastoupení ve třídách 5 (o 5,3 p. b.) a 8 (o 4,8 p. b.). (srovnání podle CZ-ISCO)

Mezi Českou republikou a Karlovarským krajem nenastávají příliš vysoké rozdíly v zastoupení zaměstnaných podle odvětví. V České republice i v Karlovarském kraji je **relativně nejčastěji zastoupeno** odvětví **C - Zpracovatelský průmysl** (v obou případech tvoří více než čtvrtinu celkové naplněnosti). K nejvyšším rozdílům dochází v odvětví **I – Ubytování, stravování a pohostinství** a v odvětví **J – Informační a komunikační činnosti**. V Karlovarském kraji je naplněnost odvětví I mírně vyšší (5,2 %) než v celé ČR (2,9 %). Naopak naplněnost v odvětví J je vyšší v rámci celé České republiky (4,0 %) než v Karlovarském kraji (1,5 %). (srovnání podle CZ-NACE)

Velké rozdíly mezi Českou republikou a Karlovarským krajem se neprojevují ani při srovnání rozložení ekonomicky aktivních osob podle postavení v zaměstnání. V obou případech tvoří **zaměstnanci, včetně členů produkčních družstev** více než **čtyři pětiny ekonomicky aktivních osob**. V České republice i v Karlovarském kraji jsou zaměstnanci častěji zaměstnáni ve službách než v průmyslu. (srovnání podle CZ-ISCE)

Z porovnání obyvatel Karlovarského kraje a celé České republiky podle kategorie vzdělání vyplývá, že v Karlovarském kraji je relativně **méně zaměstnaných obyvatel s vysokoškolským vzděláním** (14,5 %) a relativně **více** obyvatel se **středním vzděláním bez maturity** (36,9 %) a se **základním vzděláním** (9,3 %). Zatímco v celé České republice je více než čtvrtina zaměstnaných s vysokoškolským vzděláním (27,1 %), necelá třetina se středním vzděláním bez maturity (31,7 %) a pouze 4,2 % se základním vzděláním. (srovnání podle CZ-ISCED)

¹ Více informací ke klasifikaci CZ-ISCO: <https://www.czso.cz/csu/czso/klasifikace-zamestnani-cz-isco-n-f4yhpe3xt8>

² Více informací ke klasifikaci CZ-NACE: https://www.czso.cz/csu/czso/klasifikace_ekonomickyh_cinnosti_cz_nace

³ Více informací ke klasifikaci CZ-ISCE: https://www.czso.cz/csu/czso/klasifikace_postaveni_v_zamestnani_cz_icse-

⁴ Více informací ke klasifikaci CZ-ISCED: https://www.czso.cz/csu/czso/klasifikace_vzdelani_cz_isced_2011

2.1 Zastoupení profesních tříd v Karlovarském kraji – podle CZ-ISCO

Klasifikace CZ-ISCO je národní statistická klasifikace, která vychází z mezinárodní klasifikace ISCO-08. Slouží ke sledování struktury zaměstnanosti. Jednotlivá zaměstnání jsou do jednotlivých hlavních tříd řazena podle podobnosti vykonávané práce a potřebné kvalifikace.

Rozložení hlavních tříd profesí v Karlovarském kraji a v rámci ČR je mírně odlišné. Nejzásadnější rozdíl v zastoupení je patrný u profesní třídy **2 Specialisté**, která je relativně více zastoupena v rámci celé ČR než v Karlovarském kraji (o 8,7p. b.). Třídy **5 Pracovníci ve službách a prodeji** (o 5,3 p. b.) a **8 Obsluha strojů a zařízení, montéři** (o 4,8 p. b.) jsou více zastoupeny v Karlovarském kraji.

Při porovnání zastoupení mužů a žen v jednotlivých třídách profesí v Karlovarském kraji a v rámci celé České republiky se projevují podobné tendence. Ženy jsou nejčastěji zastoupeny ve třídě 5 Pracovníci ve službách a prodeji (26,7 % v Karlovarském kraji; 21,9 % v ČR). V České republice je však mírně vyšší podíl žen zaměstnan ve třídě 2 Specialisté (22,2 %). Muži v obou případech relativně nejvíce naplňují třídu 7 Řemeslníci a opraváři (25,4 % v Karlovarském kraji; 24,7 % v ČR). V Karlovarském kraji obdobný podíl mužů pracuje ve třídě 8 (23,1 %), v rámci celé ČR se jedná o nižší podíl (17,5 %).

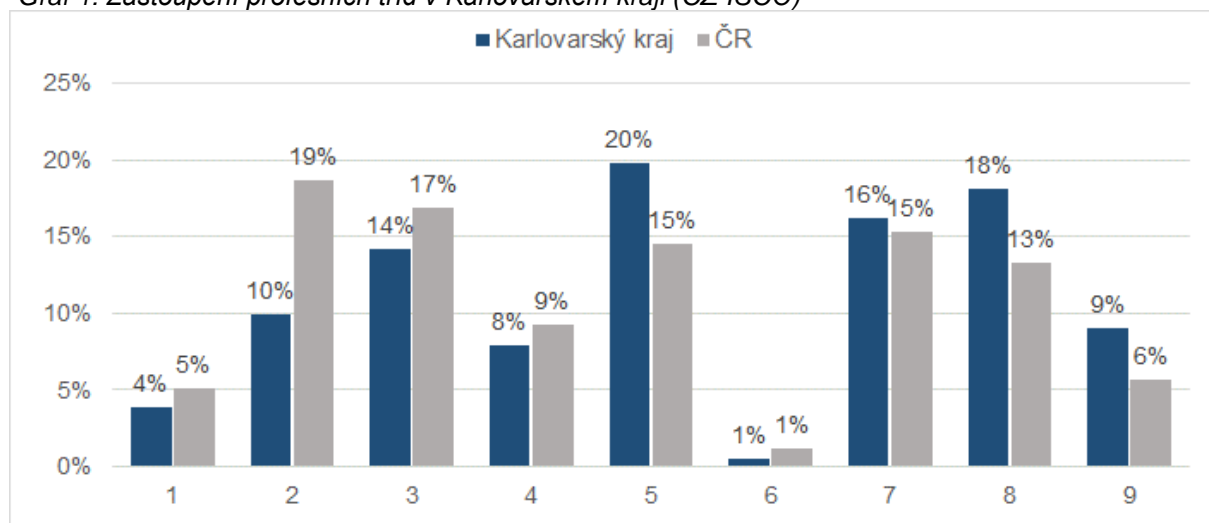
Tab. 2: Zastoupení profesních tříd v Karlovarském kraji (CZ-ISCO)

| Hlavní třída profesí | Karlovarský kraj | | | Česká republika | | |
|---|------------------|-------|-------|-----------------|-------|-------|
| | Celkem | muži | ženy | Celkem | muži | ženy |
| 1 Zákodníci a řídicí pracovníci | 3,9% | 5,1% | 2,2% | 5,1% | 6,5% | 3,3% |
| 2 Specialisté | 9,9% | 6,8% | 14,1% | 18,7% | 15,9% | 22,2% |
| 3 Techničtí a odborní pracovníci | 14,2% | 14,6% | 13,6% | 16,8% | 17,2% | 16,4% |
| 4 Úředníci | 7,9% | 2,7% | 14,8% | 9,2% | 3,5% | 16,5% |
| 5 Pracovníci ve službách a prodeji | 19,8% | 14,6% | 26,7% | 14,5% | 8,7% | 21,9% |
| 6 Kvalifikovaní pracovníci v zemědělství, lesnictví a rybařství | 0,5% | - | - | 1,1% | 1,4% | 0,8% |
| 7 Řemeslníci a opraváři | 16,2% | 25,4% | 3,9% | 15,3% | 24,7% | 3,4% |
| 8 Obsluha strojů a zařízení, montéři | 18,1% | 23,1% | 11,5% | 13,3% | 17,5% | 7,9% |
| 9 Pomocní a nekvalifikovaní pracovníci | 9,0% | 6,3% | 12,7% | 5,6% | 4,1% | 7,6% |

Zdroj: ČSÚ, VŠPS 2021

Tučně jsou zvýrazněné profesní třídy s nejvyšším rozdílem naplněnosti mezi Karlovarským krajem a celou ČR

Graf 1: Zastoupení profesních tříd v Karlovarském kraji (CZ-ISCO)



Zdroj: ČSÚ, VŠPS 2021

2.2 Zaměstnanost ve vybraných odvětvích v Karlovarském kraji – podle CZ-NACE

Klasifikace CZ-NACE, klasifikace ekonomických činností, vychází z klasifikace NACE, která je používaná v Evropské Unii. Slouží k porovnatelnosti statistických dat v rámci celé Evropské unie. Každé statistické jednotce, která vykonává ekonomickou činnost, je přiřazen kód NACE podle její hlavní ekonomické činnosti.

Rozložení podle klasifikace NACE je v Karlovarském kraji a v rámci celé České republiky **podobné**. V obou případech je nejvíce zastoupeno odvětví **C - Zpracovatelský průmysl** (více než čtvrtina z celku).

Tab. 3: Zaměstnanost v odvětvích v Karlovarském kraji (NACE-CZ)

| Odvětví | Karlovarský kraj | | | Česká republika | | |
|---|------------------|-------|-------|-----------------|-------|-------|
| | Celkem | muži | ženy | Celkem | muži | ženy |
| A Zemědělství, lesnictví a rybníkářství | 1,6% | 2,1% | 1,0% | 2,5% | 3,4% | 1,5% |
| B Těžba a dobývání | 2,0% | 3,3% | - | 0,6% | 0,9% | 0,2% |
| C Zpracovatelský průmysl | 27,3% | 29,9% | 24,0% | 26,1% | 31,1% | 19,6% |
| D Výroba a rozvod elektřiny, plynu, tepla | 0,6% | 0,9% | - | 1,1% | 1,4% | 0,7% |
| E Zásob. vodou; činnosti souvis. s odpady | 2,2% | 2,5% | 1,6% | 1,2% | 1,7% | 0,6% |
| F Stavebnictví | 6,9% | 11,8% | - | 7,9% | 12,8% | 1,7% |
| G Velkoobchod a maloob.; opr. mot. vozidel | 11,1% | 9,4% | 13,3% | 11,1% | 9,0% | 13,7% |
| H Doprava a skladování | 6,5% | 8,7% | 3,6% | 6,0% | 8,0% | 3,5% |
| I Ubytování, stravování a pohostinství | 5,2% | 4,2% | 6,6% | 2,9% | 2,3% | 3,7% |
| J Informační a komunikační činnosti | 1,5% | 1,9% | 0,9% | 4,0% | 5,6% | 2,1% |
| K Peněžnictví a pojišťovnictví | 0,6% | - | 1,4% | 2,4% | 1,9% | 3,0% |
| L Činnosti v oblasti nemovitostí | 0,8% | 0,9% | - | 0,9% | 0,9% | 0,8% |
| M Profesionální, vědecké a technické činnosti | 3,6% | 3,5% | 3,8% | 5,1% | 4,5% | 5,7% |
| N Administrativní a podpůrné činnosti | 2,2% | 2,5% | 1,8% | 2,3% | 2,2% | 2,5% |
| O Veřejná správa a obrana; pov. soc. zabezp. | 7,7% | 8,8% | 6,3% | 6,6% | 5,8% | 7,5% |
| P Vzdělávání | 6,7% | 2,9% | 11,8% | 7,4% | 3,0% | 13,0% |
| Q Zdravotní a sociální péče | 9,2% | 3,6% | 16,7% | 7,7% | 2,7% | 14,1% |
| R Kulturní, zábavní a rekreační činnosti | 1,4% | 1,8% | 1,0% | 1,7% | 1,6% | 1,8% |
| S Ostatní činnosti | 1,7% | 1,1% | 2,5% | 1,8% | 0,9% | 3,0% |

Zdroj: ČSÚ, VŠPS 2021

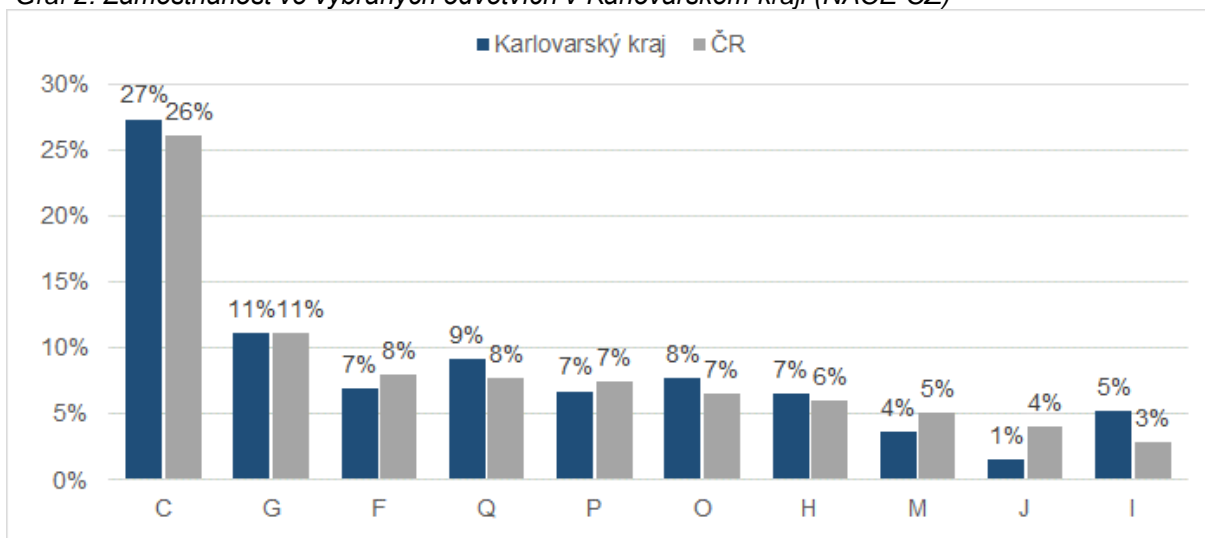
Tučně jsou zvýrazněna odvětví s nejvyšším rozdílem naplněnosti mezi Karlovarským krajem a celou ČR

Nejzásadnější rozdíly v naplněnosti jednotlivých odvětví v Karlovarském kraji a v celé ČR jsou patrné u odvětví **I – Ubytování, stravování a pohostinství** a **J - Informační a komunikační činnosti**. Odvětví I je více zastoupeno v Karlovarském kraji (o 2,3 p. b.). Odvětví J je naplněnější v rámci celé České republiky (o 2,5 p. b.).

Při porovnání zastoupení mužů a žen v Karlovarském kraji je zřejmé, že ženy jsou výrazně častěji zastoupeny v odvětví **Q - Zdravotní a sociální péče** (o 13,1 p. b.) a **P - Vzdělávání** (o 8,9 p. b.). Muži

naopak v Karlovarském kraji dominují v odvětvích **F - Stavebnictví** (11,8 %; data za ženy nejsou), **C - Zpracovatelský průmysl** (o 5,9 p. b.) a **H – Doprava a skladování** (o 5,2 p. b.). V celorepublikovém srovnání tyto trendy přetrvávají.

Graf 2: Zaměstnanost ve vybraných odvětvích v Karlovarském kraji (NACE-CZ)



Zdroj: ČSÚ, VŠPS 2021

2.3 Struktura zaměstnaných podle postavení v zaměstnání v Karlovarském kraji – podle CZ-ISCE

Klasifikace CZ-ISCE je národní klasifikace vycházející z mezinárodní klasifikace postavení v zaměstnání ISCE-93. CZ-ISCE klasifikuje obsazená pracovní místa v konkrétním časovém období a ekonomicky aktivní osoby podle jejich vztahů k pracovním místům.

Nejširší skupina lidí má v zaměstnání postavení **zaměstnanec**, včetně **členů produkčních družstev**. V Karlovarském kraji spadá do této kategorie 86,1 % zaměstnaných, přičemž v České republice je to 84,1 % zaměstnaných. Polovinu ekonomicky aktivních osob v Karlovarském kraji a v celé České republice tvoří zaměstnanci ve službách.

Druhou, i když výrazně méně početnou skupinou, jsou **pracující na vlastní účet**. Poměr pracujících na vlastní účet v **Karlovarském kraji** (10,9 %) je **mírně nižší** než v rámci celé České republiky (12,8 %). V rámci Karlovarského kraje i celé České republiky se **častěji** podniká ve **službách**. Méně početná je skupina **zaměstnavatelů**, kterých je v Karlovarském kraji i v rámci celé České republiky kolem 3,0 %. Nejmenší skupinu tvoří pomáhající rodinní příslušníci, těch se v rámci Karlovarského kraje a v celé České republice vyskytuje kolem 0,5 %.

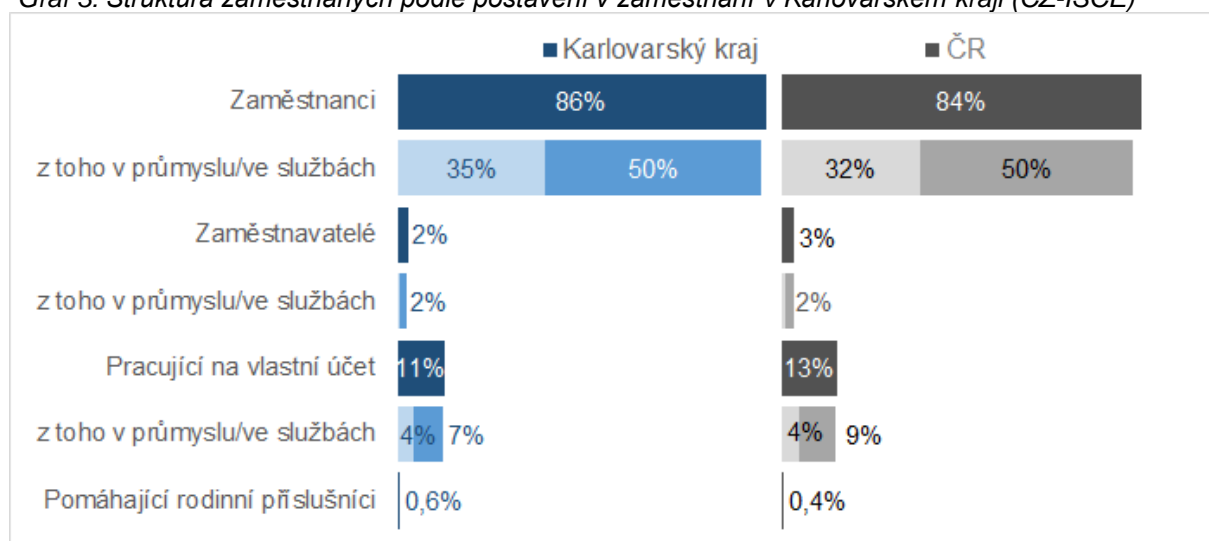
V rámci celé České republiky jsou ženy procentně více zastoupeny v kategorii zaměstnanců, včetně členů produkčních družstev, a to převážně ve službách. Muži jsou častěji zaměstnavateli a zároveň častěji pracují na vlastní účet. Tento trend v zastoupení postavení v zaměstnání podle pohlaví je aplikovatelný také na Karlovarský kraj.

Tab. 4: Struktura zaměstnaných podle postavení v zaměstnání v Karlovarském kraji (CZ-ISCE)

| Postavení v zaměstnání | Karlovarský kraj | | | Česká republika | | |
|--|------------------|--------------|--------------|-----------------|-------|-------|
| | Celkem | muži | ženy | Celkem | muži | ženy |
| Zaměstnanci vč. členů produkčních družstev | 86,1% | 84,5% | 88,2% | 84,1% | 80,7% | 88,4% |
| z toho v průmyslu | 34,6% | 41,6% | 25,2% | 32,2% | 40,3% | 21,9% |
| z toho ve službách | 50,3% | 41,5% | 62,1% | 50,0% | 38,0% | 65,3% |
| Zaměstnavatelé | 2,4% | 3,3% | 1,2% | 2,7% | 3,7% | 1,5% |
| z toho v průmyslu | 0,6% | 1,0% | - | 0,8% | 1,3% | 0,1% |
| z toho ve službách | 1,6% | 2,1% | 1,0% | 1,8% | 2,2% | 1,3% |
| Pracující na vlastní účet | 10,9% | 12,0% | 9,4% | 12,8% | 15,4% | 9,5% |
| z toho v průmyslu | 3,6% | 5,7% | - | 3,8% | 6,3% | 0,7% |
| z toho ve službách | 7,1% | 6,0% | 8,6% | 8,5% | 8,4% | 8,7% |
| Pomáhající rodinní příslušníci | 0,6% | - | 1,1% | 0,4% | 0,2% | 0,7% |

Zdroj: ČSÚ, VŠPS 2021

Graf 3: Struktura zaměstnaných podle postavení v zaměstnání v Karlovarském kraji (CZ-ISCE)



Zdroj: ČSÚ, VŠPS 2021

2.4 Vzdělanostní struktura zaměstnaných v Karlovarském kraji – podle CZ-ISCED

Klasifikace vzdělání CZ-ISCED vychází z mezinárodní klasifikace ISCED. Tato klasifikace nejprve zařazuje vzdělávací programy a poté klasifikuje jejich kvalifikace, tedy oficiální potvrzení o úspěšném ukončení vzdělávacího programu.

V Karlovarském kraji je relativně **nižší** podíl zaměstnaných osob **s vysokoškolským vzděláním** (14,5 %) než v rámci celé České republiky (27,1 %). Relativně vyšší podíl naopak tvoří zaměstnaní se **středním vzděláním bez maturity** (36,9 %) oproti 31,7 % v celé České republice a se **základním vzděláním** (9,3 % pro Karlovarský kraj a 4,2 % pro ČR).

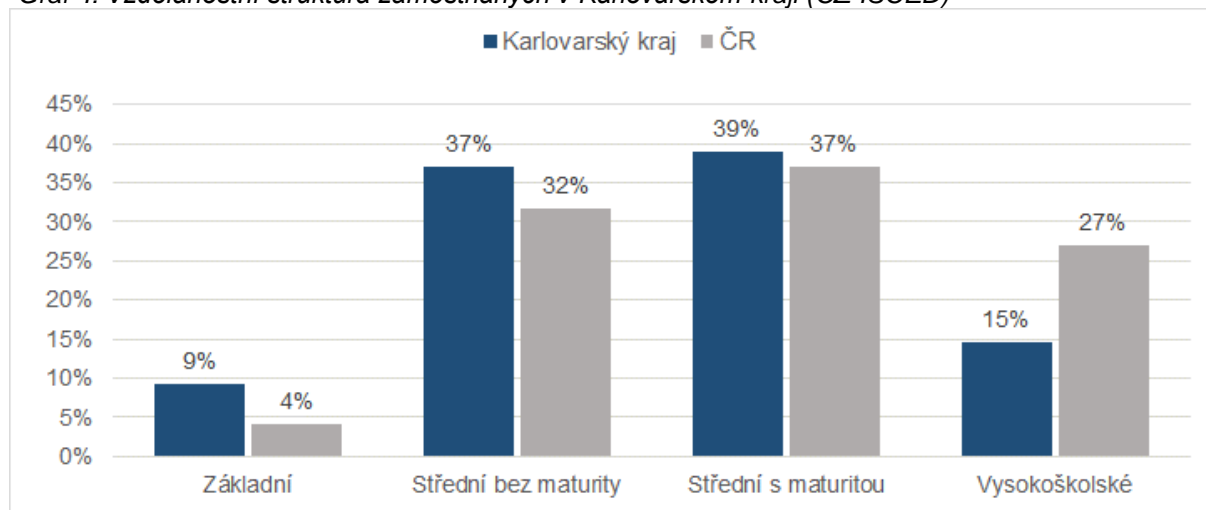
Nejvyšší rozdíly v zastoupení mužů a žen lze nalézt u středního vzdělání bez maturity, středního vzdělání s maturitou a vysokoškolského vzdělání. Ženy častěji než muži absolvují střední vzdělání s maturitou a vysokoškolské vzdělání. Naopak muži častěji ukončují své střední vzdělání bez maturity. Tento trend platí pro Karlovarský kraj i pro celou Českou republiku. Rozdíl je pravděpodobně spojený s celkovým rozložením profesní struktury České republiky, jelikož oborové a řemeslné profese jsou častěji vyučovány v rámci středního vzdělání, po jehož absolvování žák obdrží výuční list. Tyto profese jsou v České republice stále spíše mužskou doménou.

Tab. 5: Vzdělanostní struktura zaměstnaných v Karlovarském kraji (CZ-ISCED)

| Dokončené vzdělání | Karlovarský kraj | | | Česká republika | | |
|----------------------|------------------|-------|-------|-----------------|-------|-------|
| | Celkem | muži | ženy | Celkem | muži | ženy |
| Základní | 9,3% | 8,7% | 10,1% | 4,2% | 4,0% | 4,4% |
| Střední bez maturity | 36,9% | 42,4% | 29,6% | 31,7% | 36,8% | 25,1% |
| Střední s maturitou | 38,9% | 35,8% | 43,1% | 37,1% | 34,8% | 40,0% |
| Vysokoškolské | 14,5% | 12,9% | 16,8% | 27,1% | 24,4% | 30,4% |

Zdroj: ČSÚ, VŠPS 2021

Graf 4: Vzdělanostní struktura zaměstnaných v Karlovarském kraji (CZ-ISCED)



Zdroj: ČSÚ, VŠPS 2021

Vydal Národní pedagogický institut České republiky
Senovážné nám. 25, 110 00 Praha 1, roku 2022

Aktuální informace o publikacích Národního pedagogického institutu České republiky
najdete na www.npi.cz