

Struktura zaměstnanosti Jihočeský kraj

Obsah

1	Vybrané základní údaje pro Jihočeský kraj	2
2	Struktura zaměstnanosti	3
2.1	ZASTOUPENÍ PROFESNÍCH TŘÍD V JIHOČESKÉM KRAJI – PODLE CZ-ISCO	4
2.2	ZAMĚSTNANOST VE VYBRANÝCH ODVĚTVÍCH V JIHOČESKÉM KRAJI – PODLE CZ-NACE	5
2.3	STRUKTURA ZAMĚSTNANÝCH PODLE POSTAVENÍ V ZAMĚSTNÁNÍ V JIHOČESKÉM KRAJI – PODLE CZ-ISCE	6
2.4	VZDĚLANOSTNÍ STRUKTURA ZAMĚSTNANÝCH V JIHOČESKÉM KRAJI – PODLE CZ-ISCED	8

1 Vybrané základní údaje pro Jihočeský kraj



Tab. 1: Vybrané základní údaje pro rok 2019 a 2018

Ukazatel	Jihočeský kraj	Česká republika
Počet obyvatel k 31.12.2019	644 083	10 693 939
Průměrný věk obyvatel v roce 2019	42,8	42,5
Údaje o ekonomické aktivitě obyvatel ve věku 15-59 let		
Podíl ekonomicky aktivních obyvatel	79,4%	79,8%
Podíl ekonomicky aktivních mužů	86,2%	85,6%
Podíl ekonomicky aktivních žen	72,4%	73,8%
Míra nezaměstnanosti	1,9%	2,1%
Podíl dlouhodobě nezaměstnaných	13,1%	29,3%
Makroekonomické údaje (rok 2018)		
Podíl kraje na tvorbě HDP	5,0%	-
HDP na 1 obyvatele (průměr ČR = 100 %)	82,6%	100,0%

Zdroj: ČSÚ, VŠPS

Webová stránka kraje: <https://www.kraj-jihocesky.cz>

Dlouhodobý záměr vzdělávání a rozvoje vzdělávací soustavy Jihočeského kraje:

<https://www.kraj-jihocesky.cz/sites/default/files/2020-03-31/Dlouhodob%C3%BD%20z%C3%A1m%C4%9Br%20vzd%C4%9BI%C3%A1v%C3%A1n%C3%AD%20a%20rozvoje%20vzd%C4%9BI%C3%A1vac%C3%AD%20soustavy%20v%20Jiho%C4%8Desk%C3%A9m%20kraj%C3%AD%202020-2024.pdf>

2 Struktura zaměstnanosti

Pro popsání struktury zaměstnanosti v Jihočeském kraji a její porovnání se strukturou zaměstnanosti v České republice jsou použity čtyři národní klasifikace, které vycházejí z mezinárodních klasifikací.

- Klasifikace zaměstnání CZ-ISCO¹ je založena na dvou hlavních principech, a to na druhu pracovního místa a na úrovni dovedností. V tomto srovnání jsou z CZ-ISCO převzaty hlavní třídy profesí.
- Klasifikace ekonomických činností CZ-NACE² dělí ekonomické činnosti tak, že každé ekonomicky aktivní jednotce přiřazuje kód NACE. Zde se využívá první úroveň klasifikace CZ-NACE, která se označuje alfabetským kódem.
- Klasifikace CZ-ISCE³ definuje postavení v zaměstnání. Pro účely zpracování tohoto shrnutí jsou z klasifikace převzaty skupiny, a to v podobě, ve které s nimi pracuje Český statistický úřad.
- CZ-ISCED⁴ je klasifikace vzdělání, která uspořádává vzdělávací programy a jejich odpovídající kvalifikace do vzdělávacích úrovní a oborů. V tomto přehledu jsou využity úrovně ISCED.

Shrnutí pro kraj

Rozložení zaměstnaných obyvatel podle hlavních tříd profesí není v rámci celé České republiky a Jihočeského kraje příliš odlišné. V České republice je relativně větší zastoupení (zhruba o 3 p. b.) ve třídách **2 Specialisté** a **3 Techničtí a odborní pracovníci**. Ve zbylých třídách profesí jsou rozdíly v rozložení mezi Českou republikou a Jihočeským krajem nižší než 2,5 p. b. (srovnání podle CZ-ISCO)

V rámci celé České republiky a Jihočeského kraje nenastávají příliš vysoké rozdíly ani v zastoupení zaměstnaných podle odvětví. V České republice i v Jihočeském kraji je **relativně nejčastěji zastoupeno odvětví C - Zpracovatelský průmysl** (v obou případech tvoří více než čtvrtinu celkové naplněnosti). K nejvyšším rozdílům dochází v odvětví **A - Zemědělství, lesnictví a rybnářství** a v odvětví **J - Informační a komunikační činnosti**. V Jihočeském kraji je naplněnost odvětví A vyšší (5,4 %) než v celé ČR (2,7 %). Naopak naplněnost v odvětví J je vyšší v rámci celé České republiky (3,2 %) než v Jihočeském kraji (0,9 %). (srovnání podle CZ-NACE)

Velké rozdíly mezi Českou republikou a Jihočeským krajem se neprojevují ani při srovnání rozložení ekonomicky aktivních osob podle postavení v zaměstnání. V obou případech tvoří **zaměstnanci, včetně členů produkčních družstev** více než **čtyři pětiny ekonomicky aktivních osob**. V České republice i v Jihočeském kraji jsou zaměstnanci častěji zaměstnáni ve službách než v průmyslu. V rámci celé ČR je podíl zaměstnanců ve službách mírně vyšší (49,1 %) než v Jihočeském kraji (45,7 %). (srovnání podle CZ-ISCE)

Z porovnání obyvatel Jihočeského kraje a celé České republiky podle kategorie vzdělání vyplývá, že v Jihočeském kraji je relativně **méně zaměstnaných obyvatel s vysokoškolským vzděláním** (20,7 %) a relativně **více zaměstnaných obyvatel se středním vzděláním bez maturity** (38,6 %). Zatímco v celé České republice je čtvrtina zaměstnaných s vysokoškolským vzděláním (24,6 %) a třetina se středním vzděláním bez maturity (33,7 %). (srovnání podle CZ-ISCED)

¹ Více informací ke klasifikaci CZ-ISCO: <https://www.czso.cz/csu/czso/klasifikace-zamestnani-cz-isco-n-f4yhpe3xt8>

² Více informací ke klasifikaci CZ-NACE: <https://www.czso.cz/csu/czso/klasifikace-ekonomicky-ch-cinnosti-cz-nace>

³ Více informací ke klasifikaci CZ-ISCE: <https://www.czso.cz/csu/czso/klasifikace-postaveni-v-zamestnani-cz-icse>

⁴ Více informací ke klasifikaci CZ-ISCED: <https://www.czso.cz/csu/czso/klasifikace-vzdelani-cz-isced-2011>

2.1 Zastoupení profesních tříd v Jihočeském kraji – podle CZ-ISCO

Klasifikace CZ-ISCO je národní statistická klasifikace, která vychází z mezinárodní klasifikace ISCO-08. Slouží ke sledování struktury zaměstnanosti. Jednotlivá zaměstnání jsou do jednotlivých hlavních tříd řazena podle podobnosti vykonávané práce a potřebné kvalifikace.

Rozložení hlavních tříd profesí je v Jihočeském kraji a v rámci ČR podobné. Nejzásadnější rozdíly v zastoupení jednotlivých tříd jsou patrné u profesních tříd **2 Specialisté** a **3 Techničtí a odborní pracovníci**. V ČR jsou obě třídy zastoupeny relativně častěji (zhruba o 3 p. b.) než v Jihočeském kraji.

Při porovnání zastoupení mužů a žen v jednotlivých třídách profesí v Jihočeském kraji a v rámci celé České republiky se opět projevují spíše **podobné tendence**. Ženy jsou nejčastěji zastoupeny ve třídě 5 Pracovníci ve službách a prodeji (25,0 % v Jihočeském kraji; 22,9 % v ČR). Muži v obou případech relativně nejvíce naplňují třídu 7 Řemeslníci a opraváři (28,4 % v Jihočeském kraji a 25,4 % v ČR).

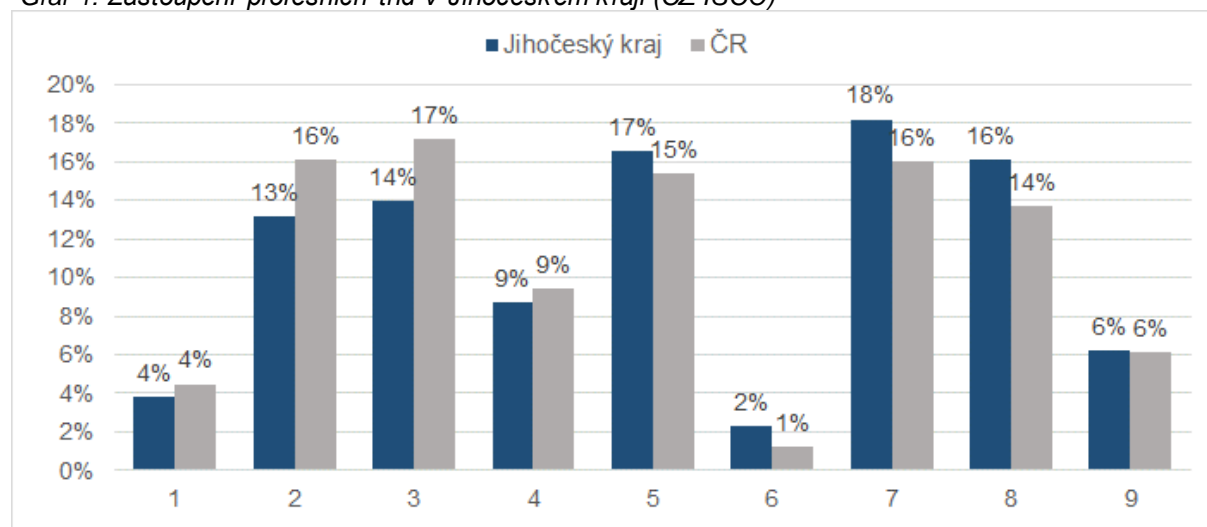
Tab. 2: Zastoupení profesních tříd v Jihočeském kraji (CZ-ISCO)

Hlavní třída profesí	Jihočeský kraj			Česká republika		
	Celkem	muži	ženy	Celkem	muži	ženy
1 Zákodárci a řídicí pracovníci	3,8%	5,2%	2,1%	4,5%	5,9%	2,7%
2 Specialisté	13,1%	9,7%	17,6%	16,1%	13,8%	19,1%
3 Techničtí a odborní pracovníci	14,0%	14,7%	13,1%	17,1%	17,6%	16,6%
4 Úředníci	8,7%	3,7%	15,1%	9,4%	3,6%	16,8%
5 Pracovníci ve službách a prodeji	16,5%	10,0%	25,0%	15,4%	9,4%	22,9%
6 Kvalifikovaní pracovníci v zemědělství, lesnictví a rybářství	2,3%	2,8%	1,6%	1,3%	1,4%	1,0%
7 Řemeslníci a opraváři	18,2%	28,4%	5,0%	16,0%	25,4%	4,3%
8 Obsluha strojů a zařízení, montéři	16,1%	20,1%	11,0%	13,7%	18,3%	8,1%
9 Pomocní a nekvalifikovaní pracovníci	6,2%	4,0%	9,2%	6,1%	4,2%	8,5%

Zdroj: ČSÚ, VŠPS 2019

Tučně jsou zvýrazněné profesní třídy s nejvyšším rozdílem naplněnosti mezi Jihočeským krajem a celou ČR

Graf 1: Zastoupení profesních tříd v Jihočeském kraji (CZ-ISCO)



Zdroj: ČSÚ, VŠPS 2019

Nejvyšší rozdíly podle pohlaví a napříč Jihočeským krajem a celou ČR jsou patrné ve třídách 2 Specialisté, ve které jsou častěji zastoupeni muži v rámci celé ČR (13,8 %) než muži z Jihočeského kraje (9,7 %). Dále pak u žen ve třídě 3 Techničtí a odborní pracovníci, jejichž zastoupení je opět vyšší v rámci celé ČR (16,6 %) než v Jihočeském kraji (13,1 %).

2.2 Zaměstnanost ve vybraných odvětvích v Jihočeském kraji – podle CZ-NACE

Klasifikace CZ-NACE, klasifikace ekonomických činností, vychází z klasifikace NACE, která je používaná v Evropské Unii. Slouží k porovnatelnosti statistických dat v rámci celé Evropské unie. Každé statistické jednotce, která vykonává ekonomickou činnost, je přiřazen kód NACE podle její hlavní ekonomické činnosti.

Rozložení podle klasifikace NACE je v Jihočeském kraji a v rámci celé České republiky **podobné**. V obou případech je nejvíce zastoupeno odvětví **C - Zpracovatelský průmysl** (obojí více než čtvrtina z celku).

Tab. 3: Zaměstnanost v odvětvích v Jihočeském kraji (NACE-CZ)

Odvětví	Jihočeský kraj			Česká republika		
	Celkem	muži	ženy	Celkem	muži	ženy
A Zemědělství, lesnictví a rybářství	5,4%	7,3%	2,8%	2,7%	3,4%	1,7%
B Těžba a dobývání	-	-	-	0,6%	0,9%	0,1%
C Zpracovatelský průmysl	28,9%	32,7%	24,1%	27,4%	32,6%	21,0%
D Výroba a rozvod elektřiny, plynu, tepla	1,5%	1,9%	0,9%	0,9%	1,3%	0,5%
E Zásob. vodou; činnosti souvis. s odpady	0,9%	1,2%	0,5%	1,2%	1,6%	0,7%
F Stavebnictví	7,7%	12,6%	1,4%	7,1%	11,8%	1,3%
G Velkoobchod a maloob.; opr. mot. vozidel	11,1%	8,0%	15,0%	11,2%	9,2%	13,7%
H Doprava a skladování	7,0%	9,1%	4,3%	6,6%	8,9%	3,8%
I Ubytování, stravování a pohostinství	3,5%	2,1%	5,5%	3,7%	2,6%	5,0%
J Informační a komunikační činnosti	0,9%	1,3%	0,5%	3,2%	4,4%	1,7%
K Peněžnictví a pojišťovnictví	1,3%	1,3%	1,3%	2,2%	1,9%	2,7%
L Činnosti v oblasti nemovitostí	0,6%	0,6%	0,6%	0,8%	0,8%	0,8%
M Profesionální, vědecké a technické činnosti	3,7%	3,4%	4,2%	4,9%	4,3%	5,6%
N Administrativní a podpůrné činnosti	2,0%	1,6%	2,4%	2,6%	2,3%	3,0%
O Veřejná správa a obrana; pov. soc. zabezp.	6,8%	6,8%	6,9%	6,3%	5,6%	7,1%
P Vzdělávání	7,2%	3,0%	12,6%	6,6%	2,6%	11,6%
Q Zdravotní a sociální péče	6,9%	3,7%	11,0%	7,4%	2,8%	13,3%
R Kulturní, zábavní a rekreační činnosti	1,9%	1,6%	2,3%	1,9%	1,7%	2,1%
S Ostatní činnosti	2,0%	1,4%	2,8%	1,8%	1,0%	2,9%

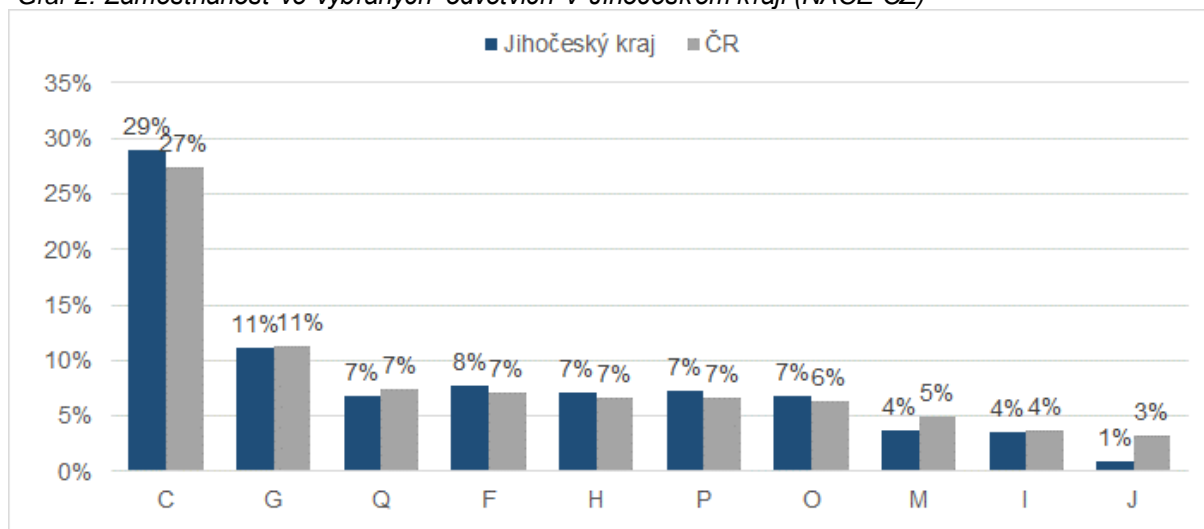
Zdroj: ČSÚ, VŠPS 2019

Tučně jsou zvýrazněna odvětví s nejvyšším rozdílem naplněnosti mezi Jihočeským krajem a celou ČR

Nejzásadnější rozdíly v naplněnosti jednotlivých odvětví jsou patrné v odvětví J - Informační a komunikační činnosti a odvětví A - Zemědělství, lesnictví a rybářství. Odvětví J - Informační a komunikační činnosti je relativně více zastoupeno v rámci celé České republiky (3,2 %) než v Jihočeském kraji (0,9 %). Naopak odvětví A - Zemědělství, lesnictví a rybářství vykazuje vyšší zastoupení v Jihočeském kraji (5,4 %) než v ČR (2,7 %). V obou případech se však nejedná o příliš výrazné rozdíly.

Při porovnání zastoupení mužů a žen v Jihočeském kraji je zřejmé, že ženy jsou výrazně častěji zastoupeny v odvětví **Q - Zdravotní a sociální péče** (o 7,4 p. b.), **P - Vzdělávání** (o 9,6 p. b.) a v odvětví **G – Velkoobchod a maloobchod, oprava motorových vozidel** (o 6,9 p. b.). Muži naopak v Jihočeském kraji dominují v odvětvích **F - Stavebnictví** (o 11,1 p. b.) a **C - Zpracovatelský průmysl** (o 8,6 p. b.). V celorepublikovém srovnání tyto trendy přetrvávají.

Graf 2: Zaměstnanost ve vybraných odvětvích v Jihočeském kraji (NACE-CZ)



Zdroj: ČSÚ, VŠPS 2019

2.3 Struktura zaměstnaných podle postavení v zaměstnání v Jihočeském kraji – podle CZ-ISCE

Klasifikace CZ-ISCE je národní klasifikace vycházející z mezinárodní klasifikace postavení v zaměstnání ISCE-93. CZ-ISCE klasifikuje obsazená pracovní místa v konkrétním časovém období a ekonomicky aktivní osoby podle jejich vztahů k pracovním místům.

Nejširší skupina lidí má v zaměstnání postavení **zaměstnanec**, včetně **členů produkčních družstev**. Celkem v Jihočeském kraji spadá do této kategorie 83,7 % zaměstnaných, přičemž v České republice je to 83,2 % zaměstnaných. Více než dvě pětiny ekonomicky aktivních osob (45,7 %) v Jihočeském kraji tvoří zaměstnanci ve službách, v celé České republice je to necelá polovina (49,1 %).

Druhou, i když výrazně méně početnou skupinou, jsou **pracující na vlastní účet**. Poměr pracujících na vlastní účet v Jihočeském kraji (12,4 %) a v rámci celé České republiky (13,3 %) je podobný. V rámci Jihočeského kraje i v celé České republice se častěji podniká ve **službách**. Méně početná je skupina **zaměstnavatelů**, kterých je v Jihočeském kraji i v rámci celé České republiky kolem 3 %. Nejmenší skupinu tvoří pomáhající rodinní příslušníci, těch se v rámci Jihočeského kraje a v celé České republice vyskytuje méně než 1,0 %.

Tabulka 4 současně umožňuje srovnávat zastoupení mužů a žen v jednotlivých kategoriích zaměstnání. V rámci celé České republiky jsou ženy procentně více zastoupeny v kategorii zaměstnanců, včetně členů produkčních družstev, a to převážně ve službách. Zároveň relativně častěji spadají do kategorie pomáhající rodinní příslušníci. Muži jsou častěji zaměstnavateli a zároveň častěji pracují na vlastní účet než ženy. Tento trend v zastoupení postavení v zaměstnání podle pohlaví je aplikovatelný i na Jihočeský kraj.

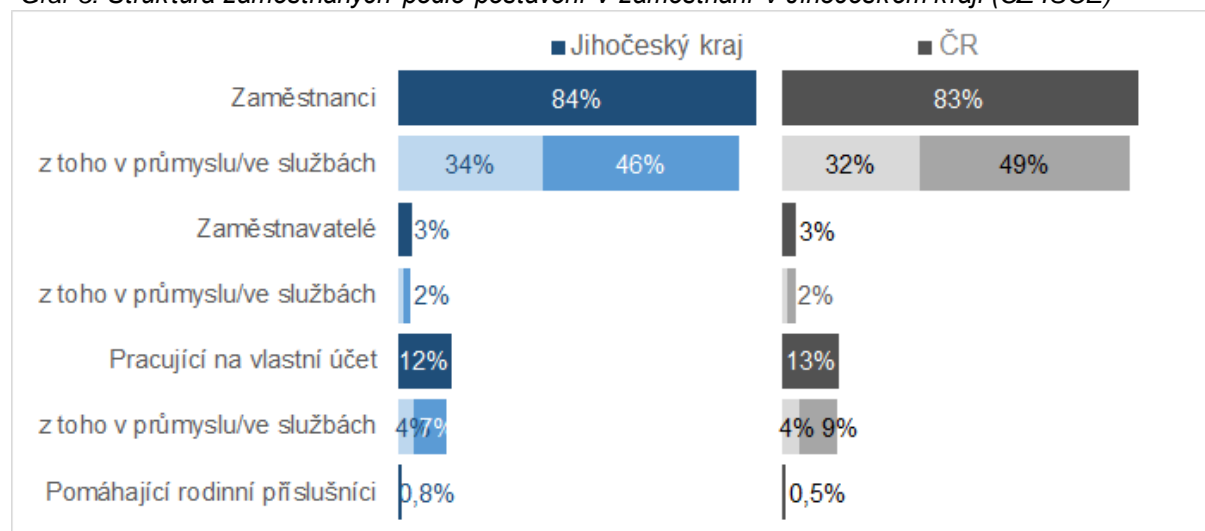
Muži v Jihočeském kraji jsou méně často zaměstnaní jako zaměstnanci ve službách (34,7 %) než muži v rámci celé České republiky (37,4 %). Totéž platí i pro ženy, které pracují jako zaměstnankyně ve službách (60,1 % vůči 63,7 % pro ČR). Naopak žen zaměstnankyň v průmyslu je v Jihočeském kraji relativně více (25,8 %) než v celé ČR (22,5 %).

Tab. 4: Struktura zaměstnaných podle postavení v zaměstnání v Jihočeském kraji (CZ-ISCE)

Postavení v zaměstnání	Jihočeský kraj			Česká republika		
	Celkem	muži	ženy	Celkem	muži	ženy
Zaměstnanci vč. členů produkčních družstev	83,7%	80,3%	88,0%	83,2%	79,6%	87,7%
z toho v průmyslu	33,9%	40,1%	25,8%	32,1%	39,8%	22,5%
z toho ve službách	45,7%	34,7%	60,1%	49,1%	37,4%	63,7%
Zaměstnavatelé	3,1%	4,2%	1,6%	3,0%	4,0%	1,8%
z toho v průmyslu	1,1%	1,8%	-	0,9%	1,5%	0,2%
z toho ve službách	1,9%	2,2%	1,4%	2,0%	2,4%	1,6%
Pracující na vlastní účet	12,4%	15,1%	8,8%	13,3%	16,2%	9,7%
z toho v průmyslu	3,8%	6,4%	0,5%	4,1%	6,8%	0,7%
z toho ve službách	7,5%	7,1%	7,9%	8,7%	8,5%	8,8%
Pomáhající rodinní příslušníci	0,8%	0,3%	1,5%	0,5%	0,2%	0,9%

Zdroj: ČSÚ, VŠPS 2019

Graf 3: Struktura zaměstnaných podle postavení v zaměstnání v Jihočeském kraji (CZ-ISCE)



Zdroj: ČSÚ, VŠPS 2019

2.4 Vzdělanostní struktura zaměstnaných v Jihočeském kraji – podle CZ-ISCED

Klasifikace vzdělání CZ-ISCED vychází z mezinárodní klasifikace ISCED. Tato klasifikace nejprve zařazuje vzdělávací programy a poté klasifikuje jejich kvalifikace, tedy oficiální potvrzení o úspěšném ukončení vzdělávacího programu.

V Jihočeském kraji zhruba **pětina** zaměstnaných lidí má **vysokoškolské vzdělání** (20,7 %). V rámci celé České republiky disponuje vysokoškolským vzděláním téměř čtvrtina (24,6 %) zaměstnaných lidí. V Jihočeském kraji žije vyšší podíl pracujících lidí se **středním vzděláním bez maturity** (38,6 %) oproti 33,7 % v celé České republice. Zbylé dvě kategorie dokončeného vzdělání vykazují podobnou rozloženost v ČR i v Jihočeském kraji.

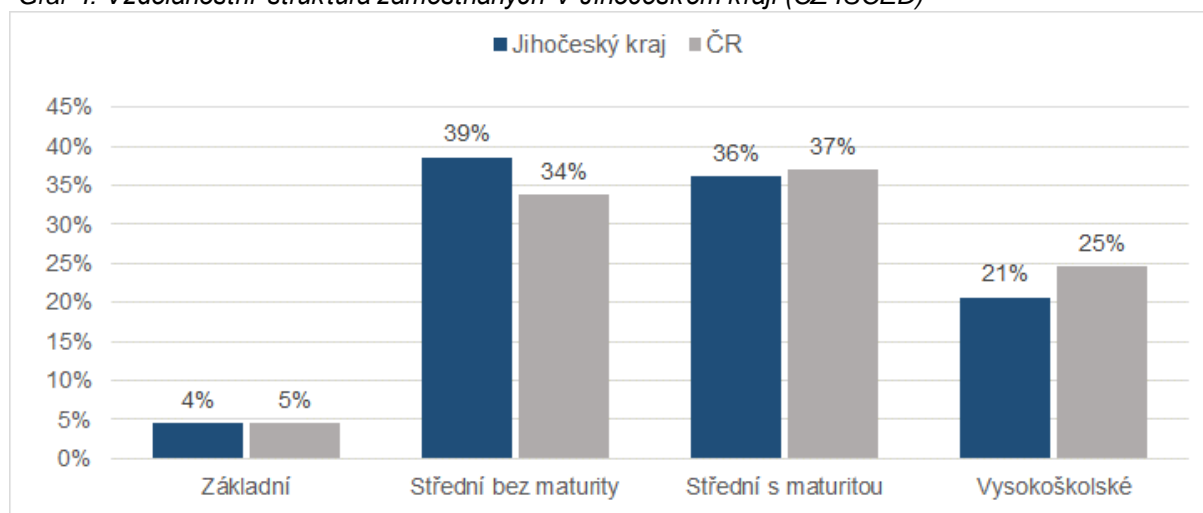
Nejvyšší rozdíly v zastoupení mužů a žen lze nalézt u středního vzdělání bez maturity a středního vzdělání s maturitou. Ženy častěji než muži absolvují střední vzdělání s maturitou a naopak muži častěji ukončují své střední vzdělání bez maturity. Tento trend platí pro Jihočeský kraj i pro celou Českou republiku. Tento rozdíl je pravděpodobně spojený s celkovým rozložením profesní struktury České republiky, jelikož oborové a řemeslné profese jsou častěji vyučovány v rámci středního vzdělání, po jehož absolvování žák obdrží výuční list. Tyto profese jsou v České republice stále spíše mužskou doménou. V Jihočeském kraji je navíc vyšší procentní rozdíl mezi pracujícími ženami a muži s vysokoškolským vzděláním (o 7,5 p. b.) než v celé ČR (3,9 p. b.). V obou oblastech je relativně více pracujících žen s vysokoškolským vzděláním.

Tab. 5: Vzdělanostní struktura zaměstnaných v Jihočeském kraji (CZ-ISCED)

Dokončené vzdělání	Jihočeský kraj			Česká republika		
	Celkem	muži	ženy	Celkem	muži	ženy
Základní	4,5%	4,3%	4,7%	4,6%	4,2%	5,0%
Střední bez maturity	38,6%	43,6%	32,2%	33,7%	39,4%	26,6%
Střední s maturitou	36,2%	34,7%	38,2%	37,1%	33,5%	41,6%
Vysokoškolské	20,7%	17,4%	24,9%	24,6%	22,8%	26,7%

Zdroj: ČSÚ, VŠPS 2019

Graf 4: Vzdělanostní struktura zaměstnaných v Jihočeském kraji (CZ-ISCED)



Zdroj: ČSÚ, VŠPS 2019

Vydal Národní pedagogický institut České republiky
Senovážné nám. 25, 110 00 Praha 1, roku 2020

Aktuální informace o publikacích Národního pedagogického institutu České republiky
najdete na www.npi.cz