

Struktura zaměstnanosti Královéhradecký kraj

Obsah

1	Vybrané základní údaje pro Královéhradecký kraj	2
2	Struktura zaměstnanosti.....	3
2.1	ZASTOUPENÍ PROFESNÍCH TŘÍD V KRÁLOVÉHRADECKÉM KRAJI – PODLE CZ-ISCO.....	4
2.2	ZAMĚSTNANOST VE VYBRANÝCH ODVĚTVÍCH V KRÁLOVÉHRADECKÉM KRAJI – PODLE CZ-NACE .	5
2.3	STRUKTURA ZAMĚSTNANÝCH PODLE POSTAVENÍ V ZAMĚSTNÁNÍ V KRÁLOVÉHRADECKÉM KRAJI – PODLE CZ-ISCE.....	6
2.4	VZDĚLANOSTNÍ STRUKTURA ZAMĚSTNANÝCH V KRÁLOVÉHRADECKÉM KRAJI – PODLE CZ-ISCED	8

1 Vybrané základní údaje pro Královéhradecký kraj



Tab. 1: Vybrané základní údaje pro rok 2021 a 2020

Ukazatel	Královéhradecký kraj	Česká republika
Počet obyvatel k 31.12.2021	542 583	10 516 707
Průměrný věk obyvatel v roce 2021	43,6	42,8
Údaje o ekonomické aktivitě obyvatel ve věku 15-59 let		
Podíl ekonomicky aktivních obyvatel	79,1%	79,0%
Podíl ekonomicky aktivních mužů	85,2%	85,2%
Podíl ekonomicky aktivních žen	72,7%	72,5%
Míra nezaměstnanosti	2,4%	2,9%
Podíl dlouhodobě nezaměstnaných	0,0%	30,2%
Makroekonomické údaje (rok 2020)		
Podíl kraje na tvorbě HDP	4,7%	-
HDP na 1 obyvatele (průměr ČR = 100 %)	90,4%	100,0%

Zdroj: ČSÚ, VŠPS

Webová stránka kraje: <http://www.kr-kralovehradecky.cz/>

Dlouhodobý záměr vzdělávání a rozvoje vzdělávací soustavy Královéhradeckého kraje:
<http://www.kr-kralovehradecky.cz/cz/krajsky-urad/skolstvi/vyrocní-zpravy/dlouhodobý-záměr-vzdelavani-a-rozvoje-vzdelavaci-soustavy-kralovehradeckeho-kraje-2020-2024>

2 Struktura zaměstnanosti

Pro popsání struktury zaměstnanosti v Královéhradeckém kraji a její porovnání se strukturou zaměstnanosti v České republice jsou použity čtyři národní klasifikace, které vycházejí z mezinárodních klasifikací.

- Klasifikace zaměstnání CZ-ISCO¹ je založena na dvou hlavních principech, a to na druhu pracovního místa a na úrovni dovedností. V tomto srovnání jsou z CZ-ISCO převzaty hlavní třídy profesí.
- Klasifikace ekonomických činností CZ-NACE² dělí ekonomické činnosti tak, že každé ekonomicky aktivní jednotce přiřazuje kód NACE. Zde se využívá první úroveň klasifikace CZ-NACE, která se označuje alfabetyčným kódem.
- Klasifikace CZ-ISCE³ definuje postavení v zaměstnání. Pro účely zpracování tohoto shrnutí jsou z klasifikace převzaty skupiny, a to v podobě, ve které s nimi pracuje Český statistický úřad.
- CZ-ISCED⁴ je klasifikace vzdělání, která uspořádává vzdělávací programy a jejich odpovídající kvalifikace do vzdělávacích úrovní a oborů. V tomto přehledu jsou využity úrovně ISCED.

Shrnutí pro kraj

Rozložení zaměstnaných obyvatel podle hlavních **tříd profesí není** v rámci celé České republiky a Královéhradeckého kraje **příliš odlišné**. V České republice je relativně větší zastoupení (o 2,9 p. b.) ve třídě **2 Specialisté**. Ve zbylých třídách profesí nejsou rozdíly v rozložení mezi Českou republikou a Královéhradeckým krajem vyšší než 1,0 p. b. (srovnání podle CZ-ISCO)

Mezi Českou republikou a Královéhradeckým krajem nenastávají příliš vysoké rozdíly ani v zastoupení zaměstnaných podle odvětví. V České republice i v Královéhradeckém kraji je **relativně nejčastěji zastoupeno** odvětví **C - Zpracovatelský průmysl**. V Královéhradeckém kraji tvoří 31,2 % z celkové naplněnosti a v celé České republice 26,1 %. (srovnání podle CZ-NACE)

Velké rozdíly mezi Českou republikou a Královéhradeckým krajem se neprojevují ani při srovnání rozložení ekonomicky aktivních osob podle postavení v zaměstnání. V obou případech tvoří **zaměstnanci, včetně členů produkčních družstev** více než **čtyři pětiny ekonomicky aktivních osob**. V České republice a i v Královéhradeckém kraji jsou zaměstnanci častěji zaměstnáni ve službách než v průmyslu. (srovnání podle CZ-ISCE)

Rozložení vzdělanostní struktury zaměstnaných je v rámci celé České republiky a Královéhradeckého kraje **podobné**. V rámci celé ČR je však více pracujících s vysokoškolským vzděláním (27,1 %) než v Královéhradeckém kraji (21,9 %). V Královéhradeckém kraji je vyšší podíl pracujících se středním vzděláním bez maturity (40,6 % vůči 37,1 % v ČR). Rozložení zbylých kategorií vzdělání se v obou oblastech nachází na podobné úrovni. (srovnání podle CZ-ISCED)

¹ Více informací ke klasifikaci CZ-ISCO: <https://www.czso.cz/csu/czso/klasifikace-zamestnani-cz-isco-n-f4yhpe3xt8>

² Více informací ke klasifikaci CZ-NACE: https://www.czso.cz/csu/czso/klasifikace_ekonomickyh_cinnosti_cz_nace

³ Více informací ke klasifikaci CZ-ISCE: https://www.czso.cz/csu/czso/klasifikace_postaveni_v_zamestnani_cz_icse-

⁴ Více informací ke klasifikaci CZ-ISCED: https://www.czso.cz/csu/czso/klasifikace_vzdelani_cz_isced_2011

2.1 Zastoupení profesních tříd v Královéhradeckém kraji – podle CZ-ISCO

Klasifikace CZ-ISCO je národní statistická klasifikace, která vychází z mezinárodní klasifikace ISCO-08. Slouží ke sledování struktury zaměstnanosti. Jednotlivá zaměstnání jsou do jednotlivých hlavních tříd řazena podle podobnosti vykonávané práce a potřebné kvalifikace.

Rozložení hlavních tříd profesí je v Královéhradeckém kraji a v rámci ČR podobné. Největší rozdíly v zastoupení jednotlivých tříd jsou patrné u profesní třídy **2 Specialisté** (o 2,9 p. b.), která je naplněnější v rámci celé ČR. V ostatních třídách není rozdíl mezi Královéhradeckým krajem a celou ČR vyšší než 1,0 p. b.

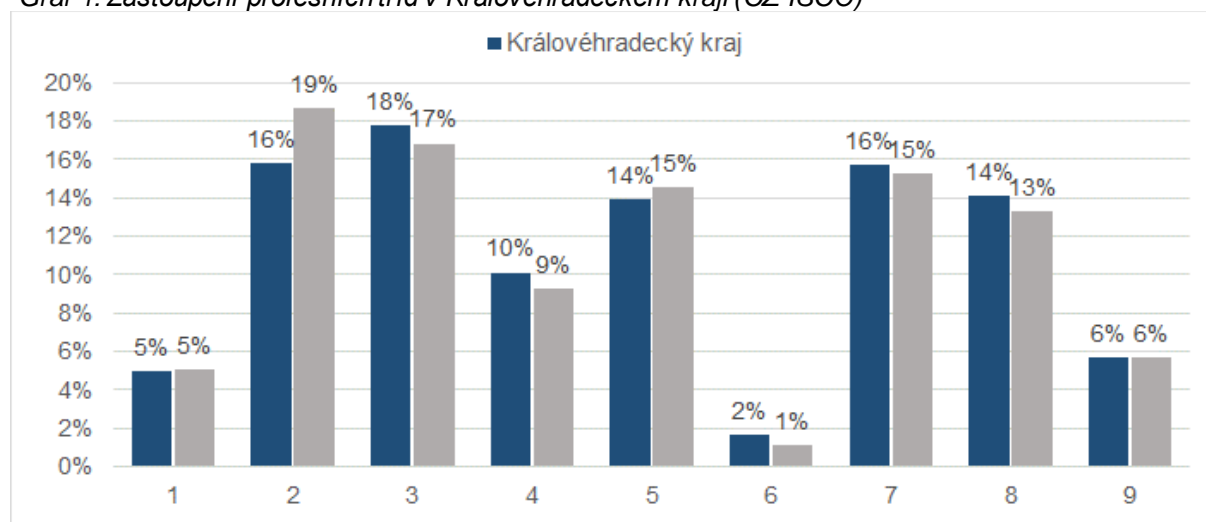
Tab. 2: Zastoupení profesních tříd v Královéhradeckém kraji (CZ-ISCO)

Hlavní třída profesí	Královéhradecký kraj			Česká republika		
	Celkem	muži	ženy	Celkem	muži	ženy
1 Zákodníci a řídicí pracovníci	5,0%	6,5%	3,0%	5,1%	6,5%	3,3%
2 Specialisté	15,8%	13,0%	19,4%	18,7%	15,9%	22,2%
3 Techničtí a odborní pracovníci	17,8%	17,7%	17,9%	16,8%	17,2%	16,4%
4 Úředníci	10,1%	4,4%	17,5%	9,2%	3,5%	16,5%
5 Pracovníci ve službách a prodeji	13,9%	8,6%	20,8%	14,5%	8,7%	21,9%
6 Kvalifikovaní pracovníci v zemědělství, lesnictví a rybářství	1,7%	2,3%	0,9%	1,1%	1,4%	0,8%
7 Řemeslníci a opraváři	15,7%	26,2%	2,0%	15,3%	24,7%	3,4%
8 Obsluha strojů a zařízení, montéři	14,1%	17,0%	10,3%	13,3%	17,5%	7,9%
9 Pomocní a nekvalifikovaní pracovníci	5,7%	3,8%	8,1%	5,6%	4,1%	7,6%

Zdroj: ČSÚ, VŠPS 2021

Tučně jsou zvýrazněné profesní třídy s nejvyšším rozdílem naplněnosti mezi Královéhradeckým krajem a celou ČR

Graf 1: Zastoupení profesních tříd v Královéhradeckém kraji (CZ-ISCO)



Zdroj: ČSÚ, VŠPS 2021

Při porovnání zastoupení mužů a žen v jednotlivých třídách profesí v Královéhradeckém kraji a v rámci celé České republiky se opět projevují spíše **podobné tendence**. Ženy jsou nejčastěji zastoupeny ve třídách 5 Pracovníci ve službách a prodeji (20,8 % v Královéhradeckém kraji; 21,9 % v ČR) a 2 Specialisté (19,4 % v Královéhradeckém kraji; 22,2 % v ČR). Muži v obou případech relativně nejvíce naplňují třídu 7 Řemeslníci a opraváři (26,2 % v Královéhradeckém kraji a 24,7 % v ČR).

2.2 Zaměstnanost ve vybraných odvětvích v Královéhradeckém kraji – podle CZ-NACE

Klasifikace CZ-NACE, klasifikace ekonomických činností, vychází z klasifikace NACE, která je používaná v Evropské Unii. Slouží k porovnatelnosti statistických dat v rámci celé Evropské unie. Každé statistické jednotce, která vykonává ekonomickou činnost, je přiřazen kód NACE podle její hlavní ekonomické činnosti.

Rozložení podle klasifikace NACE je v Královéhradeckém kraji a v rámci celé České republiky **podobné**. V obou případech je nejvíce zastoupeno odvětví **C - Zpracovatelský průmysl** (v Královéhradeckém kraji téměř třetina z celku a v celé ČR více než čtvrtina z celku).

Tab. 3: Zaměstnanost v odvětvích v Královéhradeckém kraji (NACE-CZ)

Odvětví	Královéhradecký kraj			Česká republika		
	Celkem	muži	ženy	Celkem	muži	ženy
A Zemědělství, lesnictví a rybářství	3,9%	5,0%	2,5%	2,5%	3,4%	1,5%
B Těžba a dobývání	-	-	-	0,6%	0,9%	0,2%
C Zpracovatelský průmysl	31,2%	37,8%	22,8%	26,1%	31,1%	19,6%
D Výroba a rozvod elektřiny, plynu, tepla	0,5%	0,7%	-	1,1%	1,4%	0,7%
E Zásob. vodou; činnosti souvis. s odpady	1,1%	1,5%	0,5%	1,2%	1,7%	0,6%
F Stavebnictví	6,3%	10,3%	1,2%	7,9%	12,8%	1,7%
G Velkoobchod a maloob.; opr. mot. vozidel	11,9%	10,2%	14,1%	11,1%	9,0%	13,7%
H Doprava a skladování	4,5%	5,9%	2,7%	6,0%	8,0%	3,5%
I Ubytování, stravování a pohostinství	2,9%	2,8%	3,0%	2,9%	2,3%	3,7%
J Informační a komunikační činnosti	2,4%	3,0%	1,6%	4,0%	5,6%	2,1%
K Peněžnictví a pojišťovnictví	3,5%	2,5%	4,6%	2,4%	1,9%	3,0%
L Činnosti v oblasti nemovitostí	0,6%	0,6%	0,7%	0,9%	0,9%	0,8%
M Profesionální, vědecké a technické činnosti	3,6%	2,8%	4,5%	5,1%	4,5%	5,7%
N Administrativní a podpůrné činnosti	2,1%	2,0%	2,4%	2,3%	2,2%	2,5%
O Veřejná správa a obrana; pov. soc. zabezp.	6,2%	5,5%	7,2%	6,6%	5,8%	7,5%
P Vzdělávání	7,3%	2,9%	13,0%	7,4%	3,0%	13,0%
Q Zdravotní a sociální péče	7,7%	3,9%	12,7%	7,7%	2,7%	14,1%
R Kulturní, zábavní a rekreační činnosti	1,8%	2,0%	1,5%	1,7%	1,6%	1,8%
S Ostatní činnosti	1,5%	0,5%	2,9%	1,8%	0,9%	3,0%

Zdroj: ČSÚ, VŠPS 2021

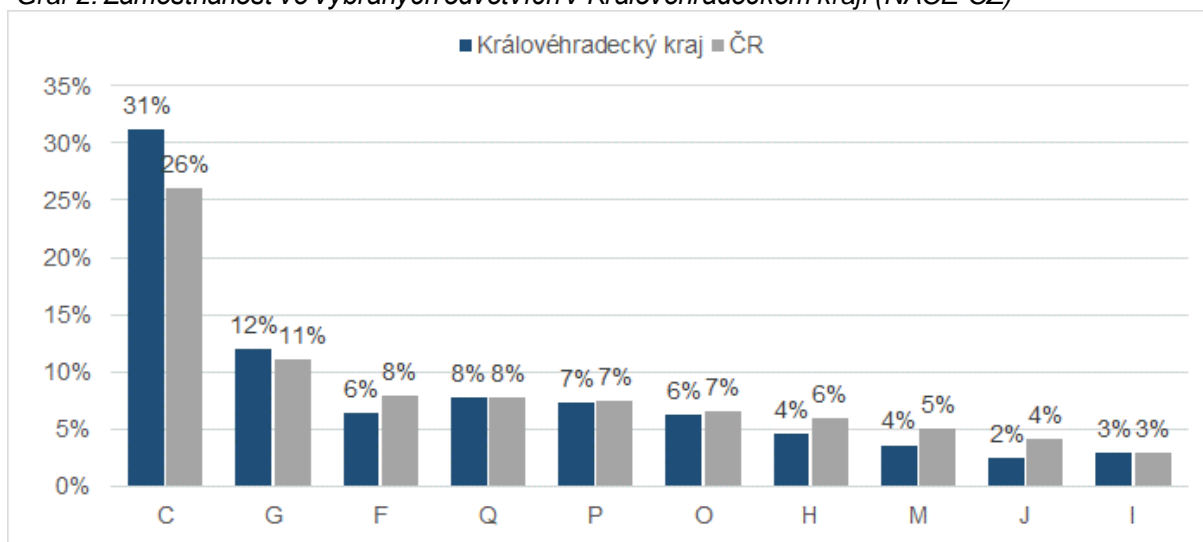
Tučně jsou zvýrazněna odvětví s nejvyšším rozdílem naplněnosti mezi Královéhradeckým krajem a celou ČR

Nejzásadnější rozdíly v naplněnosti jednotlivých odvětví jsou patrné právě v odvětví C – Zpracovatelský průmysl, které je více zastoupeno (o 5,2 p. b.) v Královéhradeckém kraji. Vyšší naplněnost odvětví C se poté promítá i do vyššího zastoupení mužů a žen daného odvětví Královéhradeckém kraji.

Při porovnání zastoupení mužů a žen v Královéhradeckém kraji je zřejmé, že ženy jsou výrazně častěji zastoupeny v odvětví **Q - Zdravotní a sociální péče** (o 8,7 p. b.) a **P - Vzdělávání** (o 10,0 p. b.). Muži

naopak v Královéhradeckém kraji dominují v odvětvích **C - Zpracovatelský průmysl** (o 15,0 p. b.) a v odvětví **F - Stavebnictví** (o 9,1 p. b.). V celorepublikovém srovnání tyto trendy přetrvávají.

Graf 2: Zaměstnanost ve vybraných odvětvích v Královéhradeckém kraji (NACE-CZ)



Zdroj: ČSÚ, VŠPS 2021

2.3 Struktura zaměstnaných podle postavení v zaměstnání v Královéhradeckém kraji – podle CZ-ISCE

Klasifikace CZ-ISCE je národní klasifikace vycházející z mezinárodní klasifikace postavení v zaměstnání ISCE-93. CZ-ISCE klasifikuje obsazená pracovní místa v konkrétním časovém období a ekonomicky aktivní osoby podle jejich vztahů k pracovním místům.

Nejširší skupina lidí má v zaměstnání postavení **zaměstnanec**, včetně **členů produkčních družstev**. Celkem v Královéhradeckém kraji spadá do této kategorie 82,7 % zaměstnaných, přičemž v České republice je to 84,1 % zaměstnaných. Více než dvě pětiny ekonomicky aktivních osob (46,2 %) v Královéhradeckém kraji tvoří zaměstnanci ve službách, v celé ČR je to přesně polovina (50,0 %).

Druhou, i když výrazně méně početnou skupinou, jsou **pracující na vlastní účet**. Podíl pracujících na vlastní účet v Královéhradeckém kraji (13,9 %) a v rámci celé České republiky (12,8 %) je podobný. V rámci Královéhradeckého kraje i v celé České republice se častěji podniká ve **službách**. Méně početná je skupina **zaměstnavatelů**, ti se pohybují kolem 3,0 % v ČR i v Královéhradeckém kraji. Nejmenší skupinu tvoří pomáhající rodinní příslušníci, těch se v rámci Královéhradeckého kraje a v celé České republice vyskytuje kolem 0,5 %.

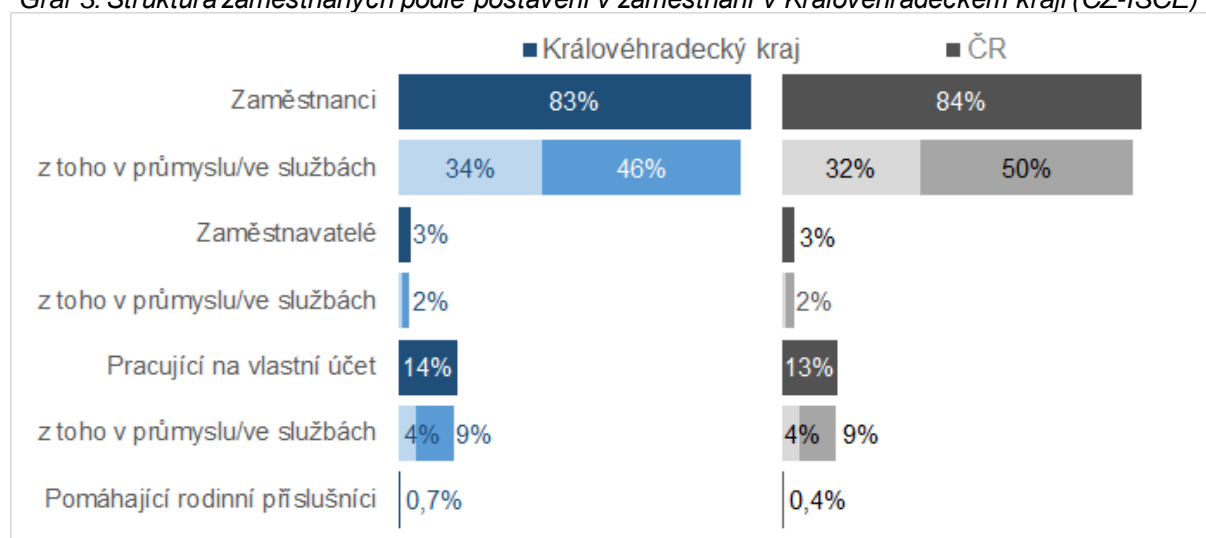
V rámci celé ČR jsou **ženy** procentně **více zastoupeny** v kategorii **zaměstnanců**, včetně členů produkčních družstev, a to převážně ve službách. Zároveň relativně častěji spadají do kategorie pomáhající rodinní příslušníci. **Muži** jsou **častěji zaměstnavateli** a zároveň častěji pracují na vlastní účet. Tento trend v zastoupení postavení v zaměstnání podle pohlaví je aplikovatelný i na Královéhradecký kraj.

Tab. 4: Struktura zaměstnaných podle postavení v zaměstnání v Královéhradeckém kraji (CZ-ISCE)

Postavení v zaměstnání	Královéhradecký kraj			Česká republika		
	Celkem	muži	ženy	Celkem	muži	ženy
Zaměstnanci vč. členů produkčních družstev	82,7%	80,6%	85,4%	84,1%	80,7%	88,4%
z toho v průmyslu	33,8%	41,6%	23,8%	32,2%	40,3%	21,9%
z toho ve službách	46,2%	35,8%	59,7%	50,0%	38,0%	65,3%
Zaměstnavatelé	2,7%	3,5%	1,7%	2,7%	3,7%	1,5%
z toho v průmyslu	0,9%	1,3%	-	0,8%	1,3%	0,1%
z toho ve službách	1,8%	2,0%	1,4%	1,8%	2,2%	1,3%
Pracující na vlastní účet	13,9%	15,4%	11,9%	12,8%	15,4%	9,5%
z toho v průmyslu	4,3%	7,4%	-	3,8%	6,3%	0,7%
z toho ve službách	8,7%	6,9%	11,1%	8,5%	8,4%	8,7%
Pomáhající rodinní příslušníci	0,7%	0,5%	1,0%	0,4%	0,2%	0,7%

Zdroj: ČSÚ, VŠPS 2021

Graf 3: Struktura zaměstnaných podle postavení v zaměstnání v Královéhradeckém kraji (CZ-ISCE)



Zdroj: ČSÚ, VŠPS 2021

2.4 Vzdělanostní struktura zaměstnaných v Královéhradeckém kraji – podle CZ-ISCED

Klasifikace vzdělání CZ-ISCED vychází z mezinárodní klasifikace ISCED. Tato klasifikace nejprve zařazuje vzdělávací programy a poté klasifikuje jejich kvalifikace, tedy oficiální potvrzení o úspěšném ukončení vzdělávacího programu.

V Královéhradeckém kraji je **vzdělanostní struktura zaměstnaných podobná** jako v celé České republice. Nejzásadnější rozdíl se objevuje u kategorie vysokoškolského vzdělání. Necelá čtvrtina pracujících v Královéhradeckém kraji disponuje vysokoškolským vzděláním (21,9 %), v celé ČR je to více než čtvrtina pracujících (27,1 %).

Dvě pětiny zaměstnaných mají v Královéhradeckém kraji střední vzdělání s maturitou (40,6 %). V rámci celé České republiky je to 37,1 % zaměstnaných. Zbylé kategorie dokončeného vzdělání vykazují podobnou rozložení v ČR i v Královéhradeckém kraji.

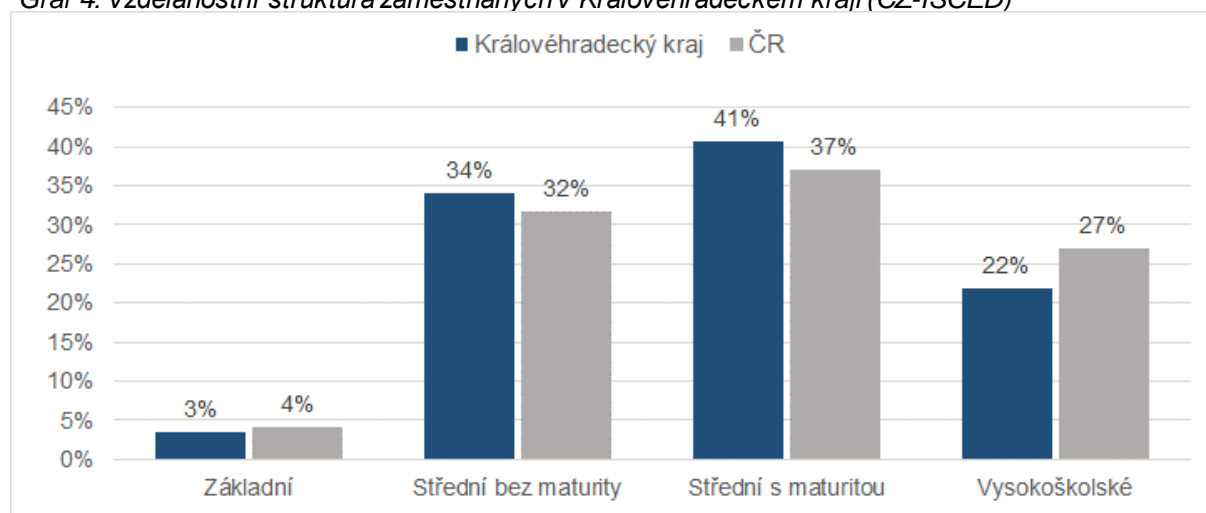
Nejvyšší rozdíly v zastoupení mužů a žen lze nalézt u středního vzdělání bez maturity, středního vzdělání s maturitou a vysokoškolského vzdělání. Ženy častěji než muži absolvují střední vzdělání s maturitou a vysokoškolské vzdělání. Naopak muži častěji ukončují své střední vzdělání bez maturity. Tento trend platí pro Královéhradecký kraj i pro celou Českou republiku. Tento rozdíl je pravděpodobně spojený s celkovým rozložením profesní struktury České republiky, jelikož oborové a řemeslné profese jsou častěji vyučovány v rámci středního vzdělání, po jehož absolvování žák obdrží výuční list. Tyto profese jsou v České republice stále spíše mužskou doménou.

Tab. 5: Vzdělanostní struktura zaměstnaných v Královéhradeckém kraji (CZ-ISCED)

Dokončené vzdělání	Královéhradecký kraj			Česká republika		
	Celkem	muži	ženy	Celkem	muži	ženy
Základní	3,4%	2,7%	4,3%	4,2%	4,0%	4,4%
Střední bez maturity	34,1%	39,9%	26,6%	31,7%	36,8%	25,1%
Střední s maturitou	40,6%	38,0%	44,0%	37,1%	34,8%	40,0%
Vysokoškolské	21,9%	19,4%	25,1%	27,1%	24,4%	30,4%

Zdroj: ČSÚ, VŠPS 2021

Graf 4: Vzdělanostní struktura zaměstnaných v Královéhradeckém kraji (CZ-ISCED)



Zdroj: ČSÚ, VŠPS 2021

Vydal Národní pedagogický institut České republiky
Senovážné nám. 25, 110 00 Praha 1, roku 2022

Aktuální informace o publikacích Národního pedagogického institutu České republiky
najdete na www.npi.cz