

Struktura zaměstnanosti Kraj Vysočina

Obsah

| | | |
|-----|---|---|
| 1 | Vybrané základní údaje pro Kraj Vysočina | 2 |
| 2 | Struktura zaměstnanosti..... | 3 |
| 2.1 | ZASTOUPENÍ PROFESNÍCH TŘÍD V KRAJI VYSOČINA – PODLE CZ-ISCO | 4 |
| 2.2 | ZAMĚSTNANOST VE VYBRANÝCH ODVĚTVÍCH V KRAJI VYSOČINA – PODLE CZ-NACE..... | 5 |
| 2.3 | STRUKTURA ZAMĚSTNANÝCH PODLE POSTAVENÍ V ZAMĚSTNÁNÍ V KRAJI VYSOČINA – PODLE CZ-ISCE..... | 6 |
| 2.4 | VZDĚLANOSTNÍ STRUKTURA ZAMĚSTNANÝCH V KRAJI VYSOČINA – PODLE CZ-ISCED | 8 |

1 Vybrané základní údaje pro Kraj Vysočina



Tab. 1: Vybrané základní údaje pro rok 2020 a 2021

| Ukazatel | Kraj Vysočina | Česká republika |
|---|---------------|-----------------|
| Počet obyvatel k 31.12.2021 | 504 025 | 10 516 707 |
| Průměrný věk obyvatel v roce 2021 | 43,2 | 42,8 |
| Údaje o ekonomické aktivitě obyvatel ve věku 15-59 let | | |
| Podíl ekonomicky aktivních obyvatel | 78,9% | 79,0% |
| Podíl ekonomicky aktivních mužů | 84,8% | 85,2% |
| Podíl ekonomicky aktivních žen | 72,5% | 72,5% |
| Míra nezaměstnanosti | 2,2% | 2,9% |
| Makroekonomické údaje (rok 2020) | | |
| Podíl kraje na tvorbě HDP | 4,0% | - |
| HDP na 1 obyvatele (průměr ČR = 100 %) | 83,7% | 100,0% |

Zdroj: ČSÚ, VŠPS

Webová stránka kraje: <https://www.kr-vysocina.cz/>

Dlouhodobý záměr vzdělávání a rozvoje vzdělávací soustavy Kraje Vysočina:

<https://www.kr-vysocina.cz/dlouhodobě-zamery-vzdelavani-a-rozvoje-vzdelavaci-soustavy/ds-300669>

2 Struktura zaměstnanosti

Pro popsání struktury zaměstnanosti v Kraji Vysočina a její porovnání se strukturou zaměstnanosti v České republice jsou použity čtyři národní klasifikace, které vycházejí z mezinárodních klasifikací.

- Klasifikace zaměstnání CZ-ISCO¹ je založena na dvou hlavních principech, a to na druhu pracovního místa a na úrovni dovedností. V tomto srovnání jsou z CZ-ISCO převzaty hlavní třídy profesí.
- Klasifikace ekonomických činností CZ-NACE² dělí ekonomické činnosti tak, že každé ekonomicky aktivní jednotce přiřazuje kód NACE. Zde se využívá první úroveň klasifikace CZ-NACE, která se označuje alfabetaickým kódem.
- Klasifikace CZ-ISCE³ definuje postavení v zaměstnání. Pro účely zpracování tohoto shrnutí jsou z klasifikace převzaty skupiny, a to v podobě, ve které s nimi pracuje Český statistický úřad.
- CZ-ISCED⁴ je klasifikace vzdělání, která uspořádává vzdělávací programy a jejich odpovídající kvalifikace do vzdělávacích úrovní a oborů. V tomto přehledu jsou využity úrovně ISCED.

Shrnutí pro kraj

Rozložení zaměstnaných obyvatel podle hlavních tříd profesí není v rámci celé České republiky a Kraje Vysočina příliš odlišné. V České republice je relativně větší zastoupení (o 4,6 p. b.) ve třídě **2 Specialisté**. V Kraji Vysočina je častěji zastoupena třída profesí **7 Řemeslníci a opraváři** (o 4,1 p. b.). (srovnání podle CZ-ISCO)

V rámci celé České republiky a Kraje Vysočina nenastávají ve většině odvětví zastoupení zaměstnaných příliš vysoké rozdíly. V České republice i v Kraji Vysočina je **relativně nejčastěji zastoupeno** odvětví **C - Zpracovatelský průmysl** (v České republice tvoří více než čtvrtinu celkové naplněnosti a v Kraji Vysočina je to téměř třetina). Současně je v Kraji Vysočina větší podíl v zastoupení zaměstnaných v odvětví **A - Zemědělství, lesnictví a rybářství** (rozdíl 3,3 p. b.). (srovnání podle CZ-NACE)

Velké rozdíly mezi Českou republikou a Krajem Vysočina se neprojevují ve srovnání rozložení ekonomicky aktivních osob podle postavení v zaměstnání. V obou případech tvoří **zaměstnanci, včetně členů produkčních družstev** více než **čtyři pětiny ekonomicky aktivních osob**. V České republice i v Kraji Vysočina jsou zaměstnanci častěji zaměstnáni ve službách než v průmyslu. V rámci Kraje Vysočina je podíl zaměstnanců ve službách nižší (44 %) než v celé České republice (50 %). (srovnání podle CZ-ISCE)

Z porovnání obyvatel Kraje Vysočina a celé České republiky podle kategorie vzdělání vyplývá, že v Kraji Vysočina je relativně **méně zaměstnaných obyvatel s vysokoškolským vzděláním** (22,3 %) a relativně **více** zaměstnaných obyvatel se **středním vzděláním bez maturity** (37,1 %). Zatímco v celé České republice je více než čtvrtina zaměstnaných s vysokoškolským vzděláním (27,1 %) a méně než třetina se středním vzděláním bez maturity (31,7 %). (srovnání podle CZ-ISCED)

¹ Více informací ke klasifikaci CZ-ISCO: <https://www.czso.cz/csu/czso/klasifikace-zamestnani-cz-isco-n-f4yhpe3xt8>

² Více informací ke klasifikaci CZ-NACE: https://www.czso.cz/csu/czso/klasifikace_ekonomickyh_cinnosti_cz_nace

³ Více informací ke klasifikaci CZ-ISCE: https://www.czso.cz/csu/czso/klasifikace_postaveni_v_zamestnani_cz_icse

⁴ Více informací ke klasifikaci CZ-ISCED: https://www.czso.cz/csu/czso/klasifikace_vzdelani_cz_isced_2011

2.1 Zastoupení profesních tříd v Kraji Vysočina – podle CZ-ISCO

Klasifikace CZ-ISCO je národní statistická klasifikace, která vychází z mezinárodní klasifikace ISCO-08. Slouží ke sledování struktury zaměstnanosti. Jednotlivá zaměstnání jsou do jednotlivých hlavních tříd řazena podle podobnosti vykonávané práce a potřebné kvalifikace.

Rozložení hlavních tříd profesí je v Kraji Vysočina a v rámci ČR podobné. Nejzásadnější rozdíly v zastoupení jednotlivých tříd jsou patrné u tříd **2 Specialisté** a **7 Řemeslníci a opraváři**. Třída 2 je relativně méně zastoupena v Kraji Vysočina (o 4,6 p. b.) a třída 7 v České republice (o 4,1 p. b.). Určitý rozdíl můžeme vidět i u profesní třídy 4 Úředníci, ve které je v Kraji Vysočina menší zastoupení (o 2,6 p. b.). Naopak třída 8 Obsluha strojů a zařízení, montéři mají v Kraji Vysočina vyšší zastoupení o 3,5 p. b.

Při porovnání zastoupení mužů a žen v jednotlivých třídách profesí v Kraji Vysočina a v rámci celé ČR se opět projevují spíše **podobné tendence**. Ženy jsou nejčastěji zastoupeny ve třídě 5 Pracovníci ve službách a prodeji (23,9 % v Kraji Vysočina; 21,9 % v ČR). Muži v obou případech relativně nejvíce naplňují třídu 7 Řemeslníci a opraváři (31,7 % v Kraji Vysočina a 24,7 % v ČR).

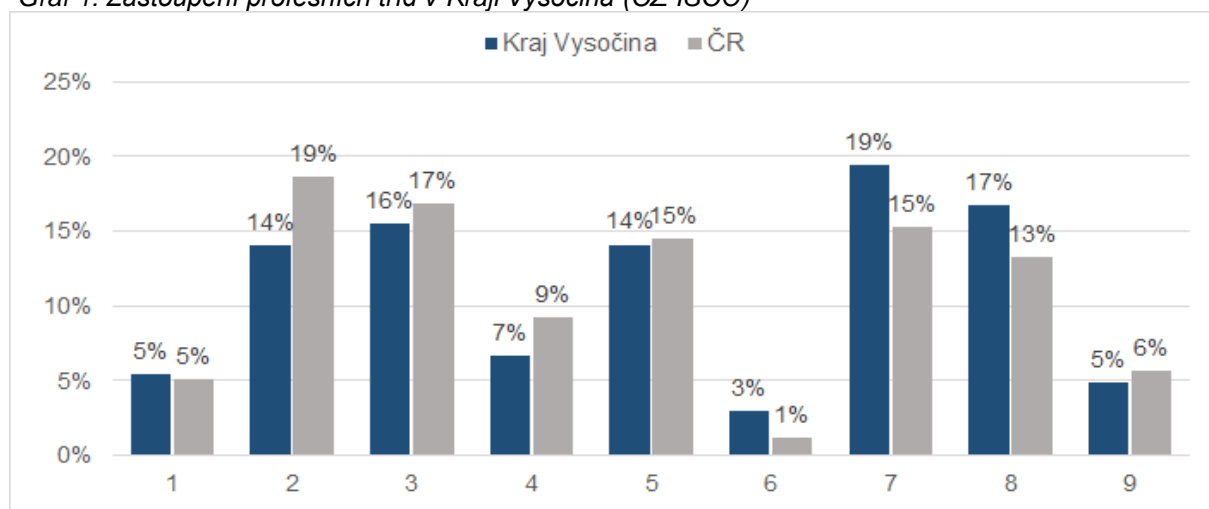
Tab. 1: Zastoupení profesních tříd v Kraji Vysočina (CZ-ISCO)

| Hlavní třída profesí | Kraj Vysočina | | | Česká republika | | |
|---|---------------|-------|-------|-----------------|-------|-------|
| | Celkem | muži | ženy | Celkem | muži | ženy |
| 1 Zákonodárci a řídicí pracovníci | 5,4% | 6,8% | 3,5% | 5,1% | 6,5% | 3,3% |
| 2 Specialisté | 14,1% | 10,5% | 18,8% | 18,7% | 15,9% | 22,2% |
| 3 Techničtí a odborní pracovníci | 15,5% | 13,9% | 17,8% | 16,8% | 17,2% | 16,4% |
| 4 Úředníci | 6,6% | 1,6% | 13,3% | 9,2% | 3,5% | 16,5% |
| 5 Pracovníci ve službách a prodeji | 14,1% | 6,8% | 23,9% | 14,5% | 8,7% | 21,9% |
| 6 Kvalifikovaní pracovníci v zemědělství, lesnictví a rybářství | 2,9% | 3,4% | 2,2% | 1,1% | 1,4% | 0,8% |
| 7 Řemeslníci a opraváři | 19,4% | 31,7% | 3,1% | 15,3% | 24,7% | 3,4% |
| 8 Obsluha strojů a zařízení, montéři | 16,7% | 21,1% | 10,9% | 13,3% | 17,5% | 7,9% |
| 9 Pomocní a nekvalifikovaní pracovníci | 4,9% | 3,5% | 6,7% | 5,6% | 4,1% | 7,6% |

Zdroj: ČSÚ, VŠPS 2021

Tučně jsou zvýrazněné profesní třídy s nejvyšším rozdílem naplněnosti mezi Krajem Vysočina a celou ČR

Graf 1: Zastoupení profesních tříd v Kraji Vysočina (CZ-ISCO)



Zdroj: ČSÚ, VŠPS 2021

Nejvyšší rozdíly mezi muži napříč Krajem Vysočina a celou ČR jsou patrné ve třídě 2 Specialisté, ve které jsou méně často zastoupeni muži v Kraji Vysočina (o 5,4 p. b.). Dále pak ve třídě 7 Řemeslníci a opraváři, ve které je zastoupení mužů v Kraji Vysočina o 7 p. b. vyšší než v rámci celé ČR. Naopak je v Kraji Vysočina menší zastoupení žen ve třídě 4 Úředníci (rozdíl 3,2 p. b.) a Specialisté (rozdíl 3,4 p. b.) ve srovnání s Českou republikou.

2.2 Zaměstnanost ve vybraných odvětvích v Kraji Vysočina – podle CZ-NACE

Klasifikace CZ-NACE, klasifikace ekonomických činností, vychází z klasifikace NACE, která je používaná v Evropské Unii. Slouží k porovnatelnosti statistických dat v rámci celé Evropské unie. Každé statistické jednotce, která vykonává ekonomickou činnost, je přiřazen kód NACE podle její hlavní ekonomické činnosti.

Rozložení podle klasifikace NACE je v Kraji Vysočina a v rámci celé ČR **podobné**. V obou případech je nejvíce zastoupeno odvětví **C - Zpracovatelský průmysl** (v Kraji Vysočina téměř třetina a v České republice více než čtvrtina z celkového zastoupení odvětví).

Tab. 2: Zaměstnanost v odvětvích v Kraji Vysočina (NACE-CZ)

| Odvětví | Kraj Vysočina | | | Česká republika | | |
|---|---------------|-------|-------|-----------------|-------|-------|
| | Celkem | muži | ženy | Celkem | muži | ženy |
| A Zemědělství, lesnictví a rybářství | 5,9% | 7,6% | 3,5% | 2,5% | 3,4% | 1,5% |
| B Těžba a dobývání | 0,3% | 0,4% | - | 0,6% | 0,9% | 0,2% |
| C Zpracovatelský průmysl | 30,7% | 35,3% | 24,5% | 26,1% | 31,1% | 19,6% |
| D Výroba a rozvod elektřiny, plynu, tepla | 1,7% | 2,8% | - | 1,1% | 1,4% | 0,7% |
| E Zásob. vodou; činnosti souvis. s odpady | 1,0% | 1,6% | - | 1,2% | 1,7% | 0,6% |
| F Stavebnictví | 9,5% | 15,5% | 1,4% | 7,9% | 12,8% | 1,7% |
| G Velkoobchod a maloob.; opr. mot. vozidel | 10,8% | 8,0% | 14,5% | 11,1% | 9,0% | 13,7% |
| H Doprava a skladování | 6,0% | 7,4% | 4,2% | 6,0% | 8,0% | 3,5% |
| I Ubytování, stravování a pohostinství | 2,6% | 1,8% | 3,6% | 2,9% | 2,3% | 3,7% |
| J Informační a komunikační činnosti | 1,6% | 2,2% | 0,8% | 4,0% | 5,6% | 2,1% |
| K Peněžnictví a pojišťovnictví | 1,2% | 0,8% | 1,6% | 2,4% | 1,9% | 3,0% |
| L Činnosti v oblasti nemovitostí | 0,5% | 0,6% | - | 0,9% | 0,9% | 0,8% |
| M Profesionální, vědecké a technické činnosti | 2,8% | 2,8% | 2,9% | 5,1% | 4,5% | 5,7% |
| N Administrativní a podpůrné činnosti | 1,1% | 1,1% | 1,1% | 2,3% | 2,2% | 2,5% |
| O Veřejná správa a obrana; pov. soc. zabezp. | 5,9% | 5,4% | 6,5% | 6,6% | 5,8% | 7,5% |
| P Vzdělávání | 8,1% | 3,2% | 14,7% | 7,4% | 3,0% | 13,0% |
| Q Zdravotní a sociální péče | 7,1% | 1,8% | 14,2% | 7,7% | 2,7% | 14,1% |
| R Kulturní, zábavní a rekreační činnosti | 1,0% | 0,7% | 1,4% | 1,7% | 1,6% | 1,8% |
| S Ostatní činnosti | 1,2% | 0,4% | 2,2% | 1,8% | 0,9% | 3,0% |

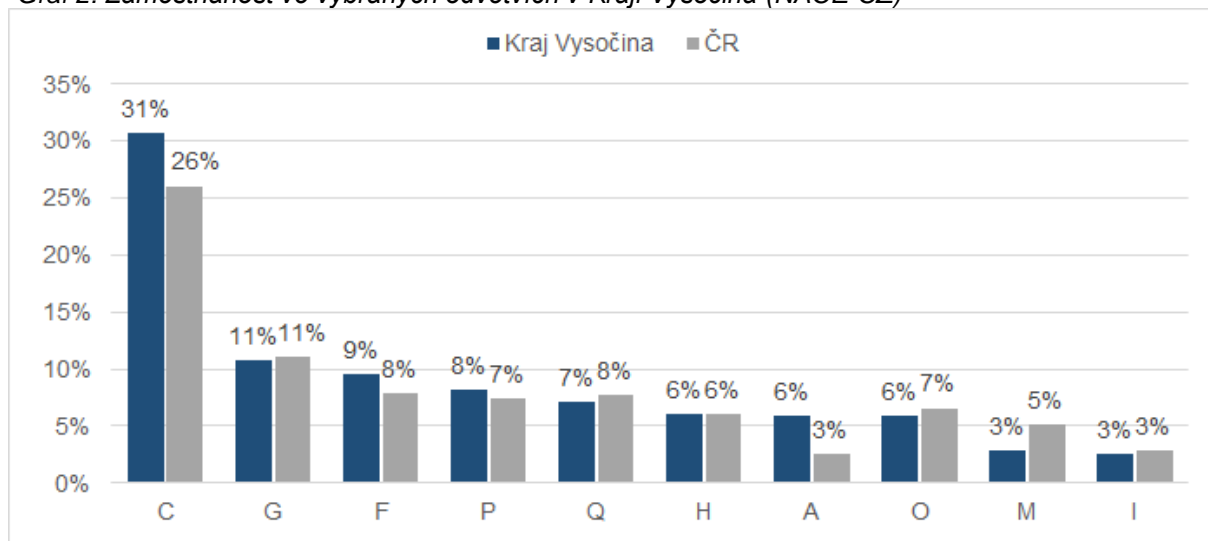
Zdroj: ČSÚ, VŠPS 2021

Tučně jsou zvýrazněna odvětví s nejvyšším rozdílem naplněnosti mezi Krajem Vysočina a celou ČR

Rozdíly v naplněnosti jednotlivých odvětví v Kraji Vysočina a celé České republice ve většině odvětví nejsou příliš významné. Nejvyšší rozdíly jsou patrné v odvětví C - Zpracovatelský průmysl (o 4,6 p. b.) a A – Zemědělství, lesnictví a rybářství (o 3,3 p. b.) ve prospěch Kraje Vysočina.

Při porovnání zastoupení mužů a žen v Kraji Vysočina je zřejmé, že ženy jsou výrazně častěji zastoupeny v odvětví Q - Zdravotní a sociální péče (o 12,4 p. b.), P - Vzdělávání (o 11,5 p. b.) a v odvětví G – Velkoobchod a maloobchod, oprava motorových vozidel (o 6,5 p. b.). Muži naopak v Kraji Vysočina dominují v odvětvích F - Stavebnictví (o 14,1 p. b.), C - Zpracovatelský průmysl (o 10,8 p. b.) a A – Zemědělství, lesnictví a rybářství (o 4,1 p. b.). V celorepublikovém srovnání tyto trendy přetrvávají s výjimkou odvětví A - Zemědělství, lesnictví a rybářství.

Graf 2: Zaměstnanost ve vybraných odvětvích v Kraji Vysočina (NACE-CZ)



Zdroj: ČSÚ, VŠPS 2021

2.3 Struktura zaměstnaných podle postavení v zaměstnání v Kraji Vysočina – podle CZ-ISCE

Klasifikace CZ-ISCE je národní klasifikace vycházející z mezinárodní klasifikace postavení v zaměstnání ISCE-93. CZ-ISCE klasifikuje obsazená pracovní místa v konkrétním časovém období a ekonomicky aktivní osoby podle jejich vztahů k pracovním místům.

Nejširší skupina lidí má v zaměstnání postavení **zaměstnanec**, včetně **členů produkčních družstev**. Celkem v Kraji Vysočina spadá do této kategorie 84,5 % zaměstnaných, přičemž v České republice je to 84,1 % zaměstnaných. Přičemž v Kraji Vysočina i v České republice tvoří vyšší podíl zaměstnanci ve službách (v kraji 44 %, v ČR 50 %) než v průmyslu (v kraji 36,2 %, v ČR 32,2 %).

Druhou, i když výrazně méně početnou skupinou, jsou **pracující na vlastní účet**. Poměr pracujících na vlastní účet v Kraji Vysočina (12,9 %) a v rámci celé České republiky (12,8 %) je velmi podobný. V rámci Kraje Vysočina se na rozdíl od celé České republiky častěji podniká v **průmyslu**. Naopak v ČR je podíl podnikajících ve službách dvakrát vyšší (8,5 %) než podnikajících v průmyslu (3,8 %). V Kraji Vysočina je rozdíl mezi podnikajícími v průmyslu (6,1 %) a ve službách (5,4 %) nižší.

Méně početná je skupina **zaměstnavatelů**, kterých je v Kraji Vysočina i v rámci celé České republiky kolem 3 %. Nejmenší skupinu tvoří pomáhající rodinní příslušníci, těch se v rámci Kraje Vysočina i v celé České republice vyskytuje přibližně půl procenta.

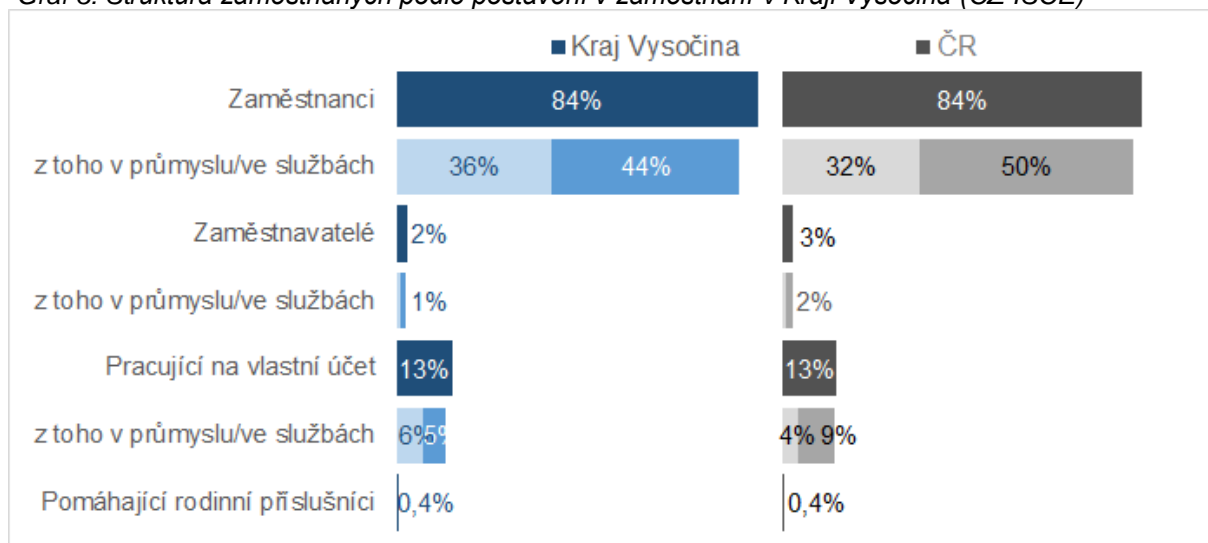
Tabulka 3 současně umožňuje srovnávat zastoupení mužů a žen v jednotlivých kategoriích zaměstnání. V rámci celé České republiky jsou ženy procentně více zastoupeny v kategorii zaměstnanců, včetně členů produkčních družstev, a to převážně ve službách. Zároveň relativně častěji spadají do kategorie pomáhající rodinní příslušníci. Muži jsou častěji zaměstnavateli a zároveň častěji pracují na vlastní účet. Tento trend v zastoupení postavení v zaměstnání podle pohlaví je aplikovatelný i na Kraj Vysočina. Muži v Kraji Vysočina jsou relativně méně často zaměstnáni jako zaměstnanci ve službách (rozdíl 8,2 p. b.).

Tab. 3: Struktura zaměstnaných podle postavení v zaměstnání v Kraji Vysočina (CZ-ISCE)

| Postavení v zaměstnání | Kraj Vysočina | | | Česká republika | | |
|--|---------------|--------------|--------------|-----------------|-------|-------|
| | Celkem | muži | ženy | Celkem | muži | ženy |
| Zaměstnanci vč. členů produkčních družstev | 84,5% | 79,1% | 91,7% | 84,1% | 80,7% | 88,4% |
| z toho v průmyslu | 36,2% | 44,0% | 25,6% | 32,2% | 40,3% | 21,9% |
| z toho ve službách | 44,0% | 29,8% | 63,0% | 50,0% | 38,0% | 65,3% |
| Zaměstnavatelé | 2,3% | 3,3% | 0,9% | 2,7% | 3,7% | 1,5% |
| z toho v průmyslu | 0,9% | 1,5% | - | 0,8% | 1,3% | 0,1% |
| z toho ve službách | 1,3% | 1,6% | 0,8% | 1,8% | 2,2% | 1,3% |
| Pracující na vlastní účet | 12,9% | 17,5% | 6,8% | 12,8% | 15,4% | 9,5% |
| z toho v průmyslu | 6,1% | 9,9% | 0,9% | 3,8% | 6,3% | 0,7% |
| z toho ve službách | 5,4% | 5,3% | 5,6% | 8,5% | 8,4% | 8,7% |
| Pomáhající rodinní příslušníci | 0,4% | - | 0,6% | 0,4% | 0,2% | 0,7% |

Zdroj: ČSÚ, VŠPS 2021

Graf 3: Struktura zaměstnaných podle postavení v zaměstnání v Kraji Vysočina (CZ-ISCE)



Zdroj: ČSÚ, VŠPS 2021

2.4 Vzdělanostní struktura zaměstnaných v Kraji Vysočina – podle CZ-ISCED

Klasifikace vzdělání CZ-ISCED vychází z mezinárodní klasifikace ISCED. Tato klasifikace nejprve zařazuje vzdělávací programy a poté klasifikuje jejich kvalifikace, tedy oficiální potvrzení o úspěšném ukončení vzdělávacího programu.

V Kraji Vysočina je nižší podíl zaměstnaných s **vysokoškolským vzděláním** (22,3 %) než v rámci celé České republiky (27,1 %). Naopak v kraji žije vyšší podíl zaměstnaných se **středním vzděláním bez maturity** (37,1 %) oproti 31,7 % v celé České republice. Zbylé dvě kategorie dokončeného vzdělání vykazují podobné rozložení v ČR i v Kraji Vysočina.

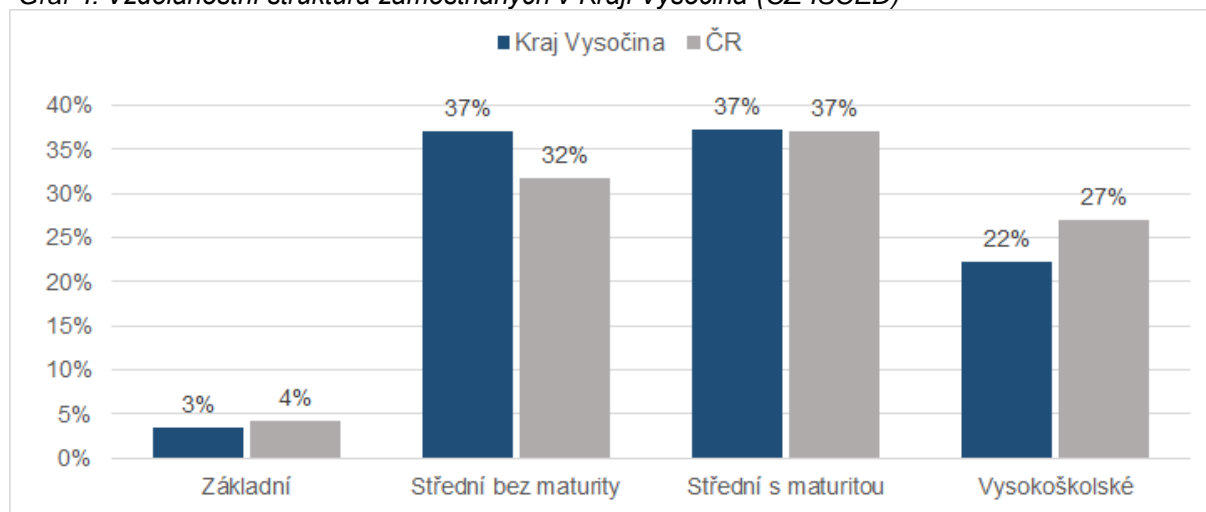
V zastoupení mužů a žen lze nalézt téměř u všech kategorií vzdělání významné rozdíly. Ženy nejčastěji absolvují střední vzdělání s maturitou a naopak muži nejčastěji ukončují své střední vzdělání bez maturity. Tento trend platí pro Kraj Vysočina i pro celou Českou republiku. Tento rozdíl je pravděpodobně spojený s celkovým rozložením profesní struktury České republiky, jelikož oborové a řemeslné profese jsou častěji vyučovány v rámci středního vzdělání, po jehož absolvování žák obdrží výuční list. Tyto profese jsou v České republice stále spíše mužskou doménou. Dále mají ženy relativně častěji dokončené vysokoškolské vzdělání (v Kraji Vysočina 27,2 %, v ČR 30,4 %).

Tab. 4: Vzdělanostní struktura zaměstnaných v Kraji Vysočina (CZ-ISCED)

| Dokončené vzdělání | Kraj Vysočina | | | Česká republika | | |
|----------------------|---------------|-------|-------|-----------------|-------|-------|
| | Celkem | muži | ženy | Celkem | muži | ženy |
| Základní | 3,4% | 4,1% | 2,5% | 4,2% | 4,0% | 4,4% |
| Střední bez maturity | 37,1% | 43,1% | 29,1% | 31,7% | 36,8% | 25,1% |
| Střední s maturitou | 37,2% | 34,3% | 41,2% | 37,1% | 34,8% | 40,0% |
| Vysokoškolské | 22,3% | 18,6% | 27,2% | 27,1% | 24,4% | 30,4% |

Zdroj: ČSÚ, VŠPS 2021

Graf 4: Vzdělanostní struktura zaměstnaných v Kraji Vysočina (CZ-ISCED)



Zdroj: ČSÚ, VŠPS 2021

Vydal Národní pedagogický institut České republiky
Senovážné nám. 25, 110 00 Praha 1, roku 2022

Aktuální informace o publikacích Národního pedagogického institutu České republiky
najdete na www.npi.cz