

Struktura zaměstnanosti Jihomoravský kraj

Obsah

1	Vybrané základní údaje pro Jihomoravský kraj	2
2	Struktura zaměstnanosti.....	3
2.1	ZASTOUPENÍ PROFESNÍCH TŘÍD V JIHOMORAVSKÉM KRAJI – PODLE CZ-ISCO	4
2.2	ZAMĚSTNANOST VE VYBRANÝCH ODVĚTVÍCH V JIHOMORAVSKÉM KRAJI – PODLE CZ-NACE	5
2.3	STRUKTURA ZAMĚSTNANÝCH PODLE POSTAVENÍ V ZAMĚSTNÁNÍ V JIHOMORAVSKÉM KRAJI – PODLE CZ-ISCE.....	6
2.4	VZDĚLANOSTNÍ STRUKTURA ZAMĚSTNANÝCH V JIHOMORAVSKÉM KRAJI – PODLE CZ-ISCED	7

1 Vybrané základní údaje pro Jihomoravský kraj



Tab. 1: Vybrané základní údaje pro rok 2021 a 2020

Ukazatel	Jihomoravský kraj	Česká republika
Počet obyvatel k 31.12.2021	1 184 568	10 516 707
Průměrný věk obyvatel v roce 2021	42,7	42,8
Údaje o ekonomické aktivitě obyvatel ve věku 15-59 let		
Podíl ekonomicky aktivních obyvatel	79,0%	79,0%
Podíl ekonomicky aktivních mužů	85,7%	85,2%
Podíl ekonomicky aktivních žen	72,1%	72,5%
Míra nezaměstnanosti	2,6%	2,9%
Podíl dlouhodobě nezaměstnaných	26,2%	30,2%
Makroekonomické údaje (rok 2020)		
Podíl kraje na tvorbě HDP	10,8%	-
HDP na 1 obyvatele (průměr ČR = 100 %)	96,6%	100,0%

Zdroj: ČSÚ, VŠPS

Webová stránka kraje: <https://www.kr-jihomoravsky.cz/>

Dlouhodobý záměr vzdělávání a rozvoje vzdělávací soustavy Jihomoravského kraje:

<https://www.kr-jihomoravsky.cz/Default.aspx?ID=402394&TypeID=2>

2 Struktura zaměstnanosti

Pro popsání struktury zaměstnanosti v Jihomoravském kraji a její porovnání se strukturou zaměstnanosti v České republice jsou použity čtyři národní klasifikace, které vycházejí z mezinárodních klasifikací.

- Klasifikace zaměstnání CZ-ISCO¹ je založena na dvou hlavních principech, a to na druhu pracovního místa a na úrovni dovedností. V tomto srovnání jsou z CZ-ISCO převzaty hlavní třídy profesí.
- Klasifikace ekonomických činností CZ-NACE² dělí ekonomické činnosti tak, že každé ekonomicky aktivní jednotce přiřazuje kód NACE. Zde se využívá první úroveň klasifikace CZ-NACE, která se označuje alfabetyčným kódem.
- Klasifikace CZ-ISCE³ definuje postavení v zaměstnání. Pro účely zpracování tohoto shrnutí jsou z klasifikace převzaty skupiny, a to v podobě, ve které s nimi pracuje Český statistický úřad.
- CZ-ISCED⁴ je klasifikace vzdělání, která uspořádává vzdělávací programy a jejich odpovídající kvalifikace do vzdělávacích úrovní a oborů. V tomto přehledu jsou využity úrovně ISCED.

Shrnutí pro kraj

Rozložení zaměstnaných obyvatel podle hlavních tříd profesí není v rámci celé České republiky a Jihomoravského kraje příliš odlišné. V České republice je relativně větší zastoupení (o 2,3 p. b.) ve třídě **8 Obsluha strojů a zařízení, montéři**. V Jihomoravském kraji je častěji zastoupena třída profesí **2 Specialisté** (o 1,9 p. b.). Ve zbylých třídách profesí jsou rozdíly v rozložení mezi Českou republikou a Jihomoravským krajem nižší než 1,3 p. b. (srovnání podle CZ-ISCO)

V rámci celé České republiky a Jihomoravského kraje nenastávají příliš vysoké rozdíly ani v zastoupení zaměstnaných podle odvětví. V České republice i v Jihomoravském kraji je **relativně nejčastěji zastoupeno odvětví C - Zpracovatelský průmysl** (v obou případech tvoří alespoň čtvrtinu celkové naplněnosti). (srovnání podle CZ-NACE)

Velké rozdíly mezi Českou republikou a Jihomoravským krajem se neprojevují ani při srovnání rozložení ekonomicky aktivních osob podle postavení v zaměstnání. V obou případech tvoří **zaměstnanci, včetně členů produkčních družstev více než čtyři pětiny ekonomicky aktivních osob**. V České republice i v Jihomoravském kraji jsou zaměstnanci častěji zaměstnáni ve službách než v průmyslu. (srovnání podle CZ-ISCE)

Z porovnání obyvatel Jihomoravského kraje a celé České republiky podle kategorie vzdělání vyplývá, že si obě oblasti jsou velmi podobné. V Jihomoravském kraji je relativně **více zaměstnaných obyvatel s vysokoškolským vzděláním** (30,2 %) a relativně **méně** zaměstnaných obyvatel se **středním vzděláním s maturitou** (34,5 %). Zatímco v celé České republice je více než čtvrtina zaměstnaných s vysokoškolským vzděláním (27,1 %) a více než třetina se středním vzděláním s maturitou (37,1 %). (srovnání podle CZ-ISCED)

¹ Více informací ke klasifikaci CZ-ISCO: <https://www.czso.cz/csu/czso/klasifikace-zamestnani-cz-isco-n-f4yhpe3xt8>

² Více informací ke klasifikaci CZ-NACE: https://www.czso.cz/csu/czso/klasifikace_ekonomickyh_cinnosti_cz_nace

³ Více informací ke klasifikaci CZ-ISCE: https://www.czso.cz/csu/czso/klasifikace_postaveni_v_zamestnani-cz_icse

⁴ Více informací ke klasifikaci CZ-ISCED: https://www.czso.cz/csu/czso/klasifikace_vzdelani_cz_isced_2011

2.1 Zastoupení profesních tříd v Jihomoravském kraji – podle CZ-ISCO

Klasifikace CZ-ISCO je národní statistická klasifikace, která vychází z mezinárodní klasifikace ISCO-08. Slouží ke sledování struktury zaměstnanosti. Jednotlivá zaměstnání jsou do jednotlivých hlavních tříd řazena podle podobnosti vykonávané práce a potřebné kvalifikace.

Rozložení hlavních tříd profesí je v Jihomoravském kraji a v rámci ČR podobné. Největší rozdíly v zastoupení jednotlivých tříd jsou patrné u tříd **2 Specialisté** a **8 Obsluha strojů a zařízení, montéři**. Třída 2 je relativně více zastoupena v Jihomoravském kraji (o 1,9 p. b.) a třída 8 v ČR (o 2,3 p. b.).

Při porovnání zastoupení mužů a žen v jednotlivých třídách profesí v Jihomoravském kraji a v rámci celé ČR se opět projevují spíše **podobné tendence**. Ženy jsou nejčastěji zastoupeny ve třídě 5 Pracovníci ve službách a prodeji (20,9 % v Jihomoravském kraji; 21,9 % v ČR) a ve třídě 2 Specialisté (24,0 % v Jihomoravském kraji, 22,2 % v ČR). Muži v obou případech relativně nejvíce naplňují třídu 7 Řemeslníci a opraváři (24,1 % v Jihomoravském kraji a 24,7 % v ČR).

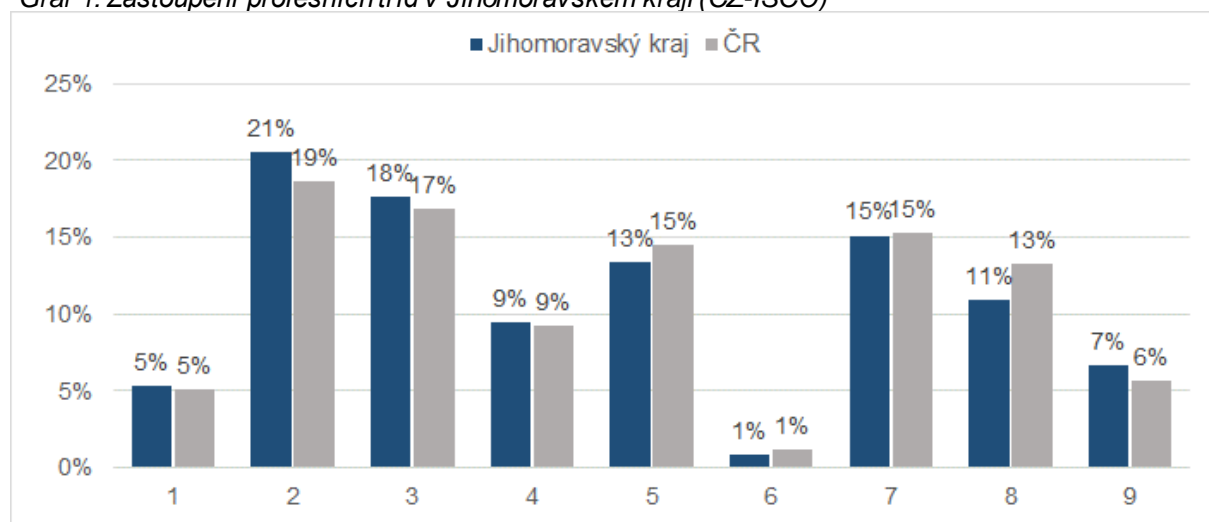
Tab. 2: Zastoupení profesních tříd v Jihomoravském kraji (CZ-ISCO)

Hlavní třída profesí	Jihomoravský kraj			Česká republika		
	Celkem	muži	ženy	Celkem	muži	ženy
1 Zákodárci a řídicí pracovníci	5,3%	7,4%	2,6%	5,1%	6,5%	3,3%
2 Specialisté	20,6%	17,9%	24,0%	18,7%	15,9%	22,2%
3 Techničtí a odborní pracovníci	17,6%	17,4%	17,8%	16,8%	17,2%	16,4%
4 Úředníci	9,5%	4,0%	16,4%	9,2%	3,5%	16,5%
5 Pracovníci ve službách a prodeji	13,3%	7,5%	20,9%	14,5%	8,7%	21,9%
6 Kvalifikovaní pracovníci v zemědělství, lesnictví a rybářství	0,8%	0,9%	0,8%	1,1%	1,4%	0,8%
7 Řemeslníci a opraváři	15,1%	24,1%	3,5%	15,3%	24,7%	3,4%
8 Obsluha strojů a zařízení, montéři	10,9%	15,3%	5,3%	13,3%	17,5%	7,9%
9 Pomocní a nekvalifikovaní pracovníci	6,7%	5,1%	8,7%	5,6%	4,1%	7,6%

Zdroj: ČSÚ, VŠPS 2021

Tučně jsou zvýrazněné profesní třídy s nejvyšším rozdílem naplněnosti mezi Jihomoravským krajem a celou ČR

Graf 1: Zastoupení profesních tříd v Jihomoravském kraji (CZ-ISCO)



Zdroj: ČSÚ, VŠPS 2021

2.2 Zaměstnanost ve vybraných odvětvích v Jihomoravském kraji – podle CZ-NACE

Klasifikace CZ-NACE, klasifikace ekonomických činností, vychází z klasifikace NACE, která je používaná v Evropské Unii. Slouží k porovnatelnosti statistických dat v rámci celé Evropské unie. Každé statistické jednotce, která vykonává ekonomickou činnost, je přiřazen kód NACE podle její hlavní ekonomické činnosti.

Rozložení podle klasifikace NACE je v Jihomoravském kraji a v rámci celé ČR **podobné**. V obou případech je nejvíce zastoupeno odvětví **C - Zpracovatelský průmysl** (obojí více než čtvrtina z celku). **Rozdíly v naplněnosti jednotlivých odvětví** v Jihomoravském kraji oproti celé ČR jsou **minimální**. Nejvyšší rozdíly jsou patrné v již zmíněném odvětví C (o 1,1 p. b.) ve prospěch ČR.

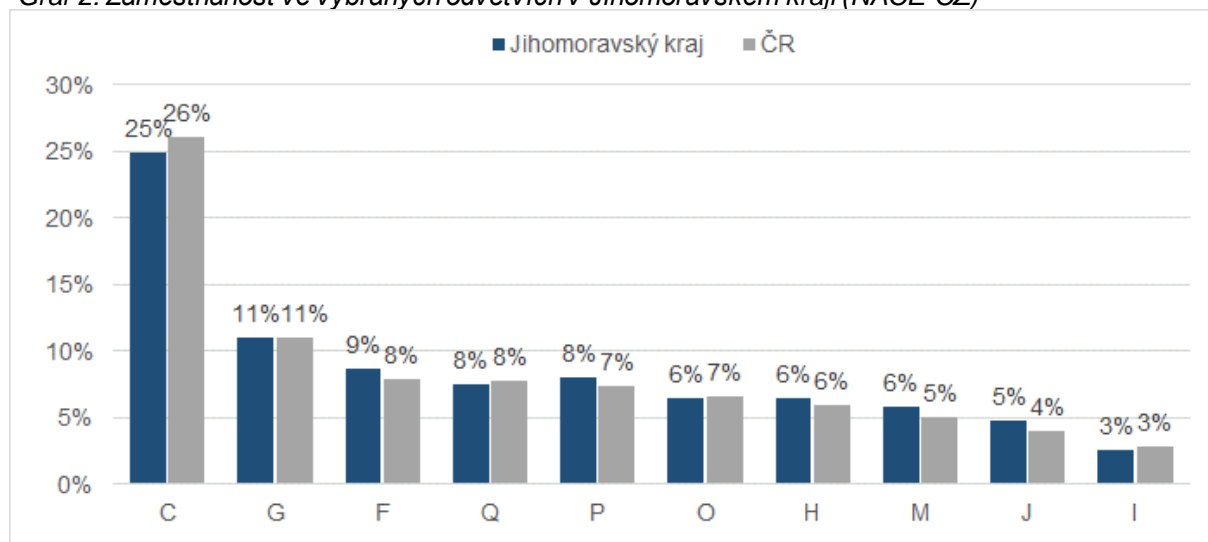
Tab. 3: Zaměstnanost v odvětvích v Jihomoravském kraji (NACE-CZ)

Odvětví	Jihomoravský kraj			Česká republika		
	Celkem	muži	ženy	Celkem	muži	ženy
A Zemědělství, lesnictví a rybářství	2,1%	2,6%	1,4%	2,5%	3,4%	1,5%
B Těžba a dobývání	0,2%	0,3%	-	0,6%	0,9%	0,2%
C Zpracovatelský průmysl	25,0%	31,0%	17,2%	26,1%	31,1%	19,6%
D Výroba a rozvod elektřiny, plynu, tepla	1,0%	1,0%	1,1%	1,1%	1,4%	0,7%
E Zásob. vodou; činnosti souvis. s odpady	0,9%	1,3%	0,4%	1,2%	1,7%	0,6%
F Stavebnictví	8,7%	14,0%	1,9%	7,9%	12,8%	1,7%
G Velkoobchod a maloob.; opr. mot. vozidel	11,1%	8,7%	14,1%	11,1%	9,0%	13,7%
H Doprava a skladování	6,4%	8,0%	4,4%	6,0%	8,0%	3,5%
I Ubytování, stravování a pohostinství	2,6%	2,2%	3,1%	2,9%	2,3%	3,7%
J Informační a komunikační činnosti	4,8%	7,0%	2,1%	4,0%	5,6%	2,1%
K Peněžnictví a pojišťovnictví	2,3%	2,2%	2,4%	2,4%	1,9%	3,0%
L Činnosti v oblasti nemovitostí	0,6%	0,4%	0,9%	0,9%	0,9%	0,8%
M Profesionální, vědecké a technické činnosti	5,8%	5,4%	6,4%	5,1%	4,5%	5,7%
N Administrativní a podpůrné činnosti	2,6%	2,3%	3,0%	2,3%	2,2%	2,5%
O Veřejná správa a obrana; pov. soc. zabezp.	6,5%	5,1%	8,2%	6,6%	5,8%	7,5%
P Vzdělávání	8,0%	3,5%	13,8%	7,4%	3,0%	13,0%
Q Zdravotní a sociální péče	7,5%	2,3%	14,3%	7,7%	2,7%	14,1%
R Kulturní, zábavní a rekreační činnosti	1,3%	1,0%	1,7%	1,7%	1,6%	1,8%
S Ostatní činnosti	1,7%	1,2%	2,3%	1,8%	0,9%	3,0%

Zdroj: ČSÚ, VŠPS 2021

Při porovnání zastoupení mužů a žen v Jihomoravském kraji je zřejmé, že ženy jsou výrazně častěji zastoupeny v odvětví **Q - Zdravotní a sociální péče** (o 12,0 p. b.) a **P - Vzdělávání** (o 10,3 p. b.). Muži naopak v Jihomoravském kraji dominují v odvětvích **F - Stavebnictví** (o 12,1 p. b.) a **C - Zpracovatelský průmysl** (o 13,8 p. b.). V celorepublikovém srovnání tyto trendy přetrvávají.

Graf 2: Zaměstnanost ve vybraných odvětvích v Jihomoravském kraji (NACE-CZ)



Zdroj: ČSÚ, VŠPS 2021

2.3 Struktura zaměstnaných podle postavení v zaměstnání v Jihomoravském kraji – podle CZ-ISCE

Klasifikace CZ-ISCE je národní klasifikace vycházející z mezinárodní klasifikace postavení v zaměstnání ISCE-93. CZ-ISCE klasifikuje obsazená pracovní místa v konkrétním časovém období a ekonomicky aktivní osoby podle jejich vztahů k pracovním místům.

Nejširší skupina ekonomicky aktivních má postavení **zaměstnanec**, včetně **členů produkčních družstev**. Celkem v Jihomoravském kraji spadá do této kategorie 85,9 % zaměstnaných, přičemž v ČR je to 84,1 % zaměstnaných. Více než polovinu ekonomicky aktivních osob (52,3 %) v Jihomoravském kraji tvoří zaměstnanci ve službách, v celé České republice je to přesně polovina (50,0 %).

Tab. 4: Struktura zaměstnaných podle postavení v zaměstnání v Jihomoravském kraji (CZ-ISCE)

Postavení v zaměstnání	Jihomoravský kraj			Česká republika		
	Celkem	muži	ženy	Celkem	muži	ženy
Zaměstnanci vč. členů produkčních družstev	85,9%	82,3%	90,5%	84,1%	80,7%	88,4%
z toho v průmyslu	31,6%	40,9%	19,7%	32,2%	40,3%	21,9%
z toho ve službách	52,3%	39,1%	69,5%	50,0%	38,0%	65,3%
Zaměstnavatelé	2,3%	3,3%	1,1%	2,7%	3,7%	1,5%
z toho v průmyslu	0,6%	1,1%	-	0,8%	1,3%	0,1%
z toho ve službách	1,7%	2,2%	1,0%	1,8%	2,2%	1,3%
Pracující na vlastní účet	11,5%	14,4%	7,8%	12,8%	15,4%	9,5%
z toho v průmyslu	3,5%	5,6%	0,8%	3,8%	6,3%	0,7%
z toho ve službách	7,8%	8,5%	6,9%	8,5%	8,4%	8,7%
Pomáhající rodinní příslušníci	0,3%	-	0,7%	0,4%	0,2%	0,7%

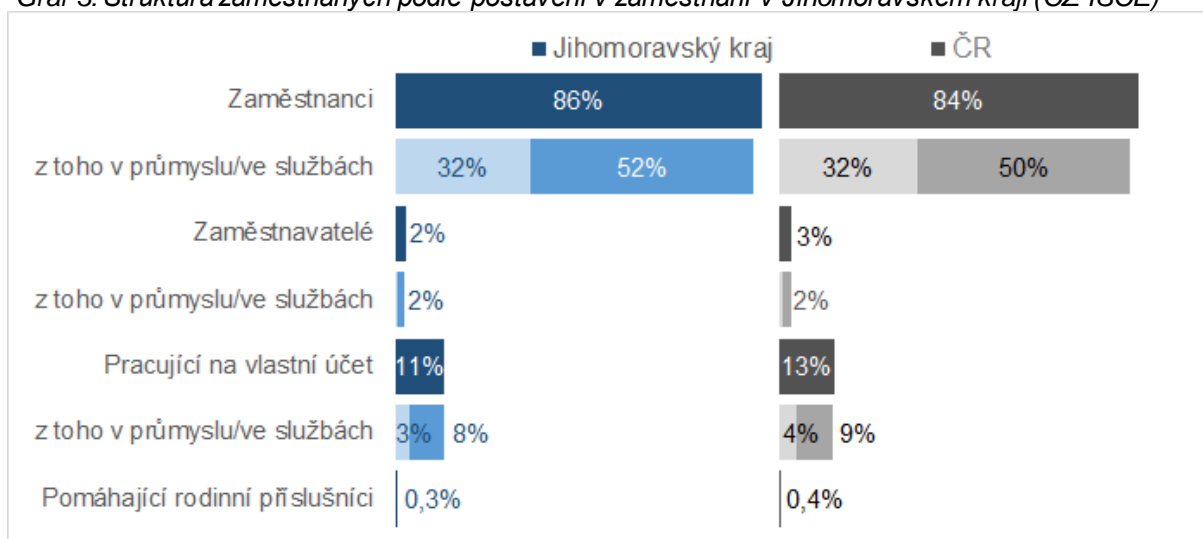
Zdroj: ČSÚ, VŠPS 2021

Druhou, i když výrazně méně početnou skupinou, jsou **pracující na vlastní účet**. Poměr pracujících na vlastní účet v Jihomoravském kraji (11,5 %) a v rámci celé České republiky (12,8 %) je podobný. V rámci

Jihomoravského kraje i v celé České republice se častěji podniká ve **službách**. Méně početná je skupina **zaměstnavatelů**, kterých je v Jihomoravském kraji i v rámci celé České republiky méně než 3,0 %. Nejmenší skupinu tvoří pomáhající rodinní příslušníci, těch se v rámci Jihomoravského kraje i v celé České republice vyskytuje méně než 0,5 %.

V rámci celé České republiky jsou **ženy** procentně **více zastoupeny** v kategorii **zaměstnanců**, včetně členů produkčních družstev, a to převážně ve službách. **Muži** jsou častěji **pracují na vlastní účet**, hlavně v oblasti průmyslu. Tento trend v zastoupení postavení v zaměstnání podle pohlaví je aplikovatelný i na Jihomoravský kraj.

Graf 3: Struktura zaměstnaných podle postavení v zaměstnání v Jihomoravském kraji (CZ-ISCED)



Zdroj: ČSÚ, VŠPS 2021

2.4 Vzdělanostní struktura zaměstnaných v Jihomoravském kraji – podle CZ-ISCED

Klasifikace vzdělání CZ-ISCED vychází z mezinárodní klasifikace ISCED. Tato klasifikace nejprve zařazuje vzdělávací programy a poté klasifikuje jejich kvalifikace, tedy oficiální potvrzení o úspěšném ukončení vzdělávacího programu.

V Jihomoravském kraji a v rámci celé České republiky je rozložení ekonomicky aktivních dle stupně vzdělání velmi podobný. V Jihomoravském kraji je mírně **vyšší podíl zaměstnaných s vysokoškolským vzděláním** (30,2 %) než v rámci celé České republiky (27,1 %). Naopak v kraji žije mírně nižší podíl zaměstnaných se **středním vzděláním s maturitou** (34,5 %) oproti 37,1 % v celé České republice. Zbývající dvě kategorie dokončeného vzdělání vykazují podobné rozložení v ČR i v Jihomoravském kraji.

Tab. 5: Vzdělanostní struktura zaměstnaných v Jihomoravském kraji (CZ-ISCED)

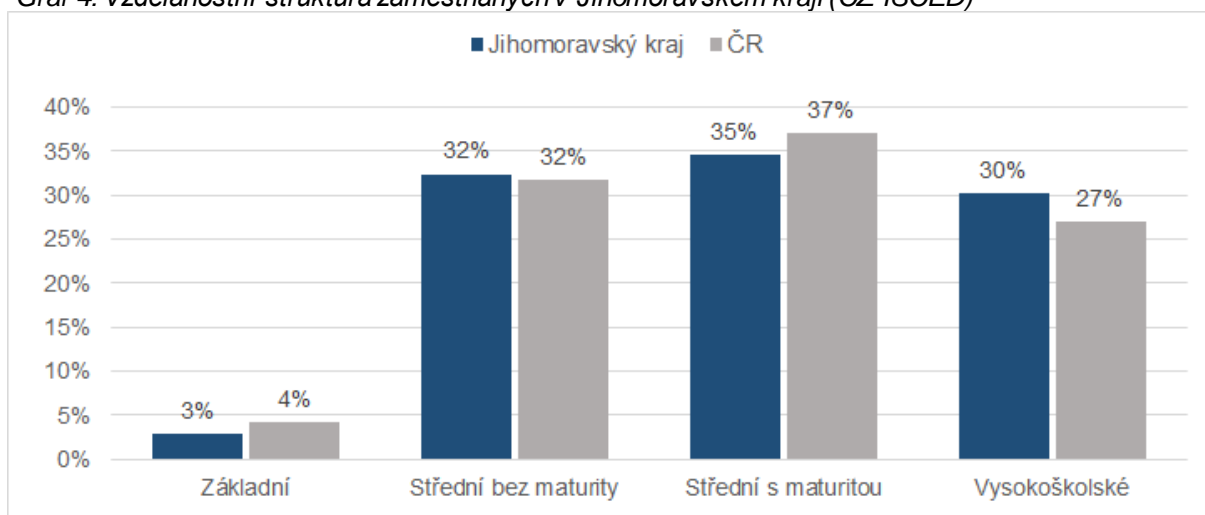
Dokončené vzdělání	Jihomoravský kraj			Česká republika		
	Celkem	muži	ženy	Celkem	muži	ženy
Základní	2,8%	2,9%	2,8%	4,2%	4,0%	4,4%
Střední bez maturity	32,4%	36,8%	26,8%	31,7%	36,8%	25,1%
Střední s maturitou	34,5%	32,9%	36,7%	37,1%	34,8%	40,0%
Vysokoškolské	30,2%	27,4%	33,7%	27,1%	24,4%	30,4%

Zdroj: ČSÚ, VŠPS 2021

Nejvyšší rozdíly v zastoupení mužů a žen lze nalézt u středního vzdělání bez maturity, středního vzdělání s maturitou a vysokoškolského vzdělání. Ženy častěji než muži absolvují střední vzdělání s maturitou a vysokoškolské vzdělání. Naopak muži častěji ukončují své střední vzdělání bez maturity.

Tento trend platí pro Jihomoravský kraj i pro celou Českou republiku. Tento rozdíl je pravděpodobně spojený s celkovým rozložením profesní struktury České republiky, jelikož oborové a řemeslné profese jsou častěji vyučovány v rámci středního vzdělání, po jehož absolvování žák obdrží výuční list. Tyto profese jsou v ČR stále spíše mužskou doménou.

Graf 4: Vzdělanostní struktura zaměstnaných v Jihomoravském kraji (CZ-ISCED)



Zdroj: ČSÚ, VŠPS 2021

Vydal Národní pedagogický institut České republiky
Senovážné nám. 25, 110 00 Praha 1, roku 2022

Aktuální informace o publikacích Národního pedagogického institutu České republiky
najdete na www.npi.cz