

# Struktura zaměstnanosti Zlínský kraj

## Obsah

1	Vybrané základní údaje pro Zlínský kraj .....	2
2	Struktura zaměstnanosti.....	3
2.1	ZASTOUPENÍ PROFESNÍCH TŘÍD VE ZLÍNSKÉM KRAJI – PODLE CZ-ISCO .....	4
2.2	ZAMĚSTNANOST VE VYBRANÝCH ODVĚTVÍCH VE ZLÍNSKÉM KRAJI – PODLE CZ-NACE .....	5
2.3	STRUKTURA ZAMĚSTNANÝCH PODLE POSTAVENÍ V ZAMĚSTNÁNÍ VE ZLÍNSKÉM KRAJI – PODLE CZ- ISCE.....	6
2.4	VZDĚLANOSTNÍ STRUKTURA ZAMĚSTNANÝCH VE ZLÍNSKÉM KRAJI – PODLE CZ-ISCED.....	8

## 1 Vybrané základní údaje pro Zlínský kraj



Tab. 1: Vybrané základní údaje pro rok 2019 a 2020

Ukazatel	Zlínský kraj	Česká republika
Počet obyvatel k 31.12.2021	572 432	10 516 707
Průměrný věk obyvatel v roce 2021	43,6	42,8
<b>Údaje o ekonomické aktivitě obyvatel ve věku 15-59 let</b>		
Podíl ekonomicky aktivních obyvatel	77,9%	79,0%
Podíl ekonomicky aktivních mužů	83,9%	85,2%
Podíl ekonomicky aktivních žen	71,7%	72,5%
Míra nezaměstnanosti	1,8%	2,9%
<b>Makroekonomické údaje (rok 2020)</b>		
Podíl kraje na tvorbě HDP	4,6%	-
HDP na 1 obyvatele (průměr ČR = 100 %)	85,1%	100,0%

Zdroj: ČSÚ, VŠPS

Webová stránka kraje: <https://www.kr-zlinsky.cz/>

Dlouhodobý záměr vzdělávání a rozvoje vzdělávací soustavy Zlínského kraje:

<https://www.kr-zlinsky.cz/zakladni-koncepcni-dokumenty-cl-47.html>

## 2 Struktura zaměstnanosti

Pro popsání struktury zaměstnanosti ve Zlínském kraji a její porovnání se strukturou zaměstnanosti v České republice jsou použity čtyři národní klasifikace, které vycházejí z mezinárodních klasifikací.

- Klasifikace zaměstnání CZ-ISCO<sup>1</sup> je založena na dvou hlavních principech, a to na druhu pracovního místa a na úrovni dovedností. V tomto srovnání jsou z CZ-ISCO převzaty hlavní třídy profesí.
- Klasifikace ekonomických činností CZ-NACE<sup>2</sup> dělí ekonomické činnosti tak, že každé ekonomicky aktivní jednotce přiřazuje kód NACE. Zde se využívá první úroveň klasifikace CZ-NACE, která se označuje alfabetským kódem.
- Klasifikace CZ-ISCE<sup>3</sup> definuje postavení v zaměstnání. Pro účely zpracování tohoto shrnutí jsou z klasifikace převzaty skupiny, a to v podobě, ve které s nimi pracuje Český statistický úřad.
- CZ-ISCED<sup>4</sup> je klasifikace vzdělání, která uspořádává vzdělávací programy a jejich odpovídající kvalifikace do vzdělávacích úrovní a oborů. V tomto přehledu jsou využity úrovně ISCED.

### Shrnutí pro kraj

Rozložení zaměstnaných obyvatel podle hlavních tříd profesí není v rámci celé České republiky a Zlínského kraje příliš odlišné. Ve Zlínském kraji je zastoupeno **více** obyvatel (20,7 %) spadajících se svým zaměstnáním do hlavní třídy profesí **7 Řemeslníci a opraváři** než v celé České republice (15,3 %). A naopak je v kraji **nižší podíl** obyvatel spadajících do profesní třídy **2 Specialisté** (rozdíl 5,4 p. b.). Ve zbylých třídách profesí jsou rozdíly v rozložení mezi Českou republikou a Zlínským krajem relativně nižší. (srovnání podle CZ-ISCO)

V rámci Zlínského kraje a celé České republiky nenastávají příliš vysoké rozdíly ani v zastoupení zaměstnaných podle odvětví. Ve Zlínském kraji pracuje výrazně **větší podíl pracovníků** v odvětví **C - Zpracovatelský průmysl** (36,7 %) oproti celé České republice, kde v odvětví C pracuje 26,1 % ekonomicky aktivních. (srovnání podle NACE-CZ)

Velké rozdíly mezi Českou republikou a Zlínským krajem se neprojevují ani při srovnání rozložení ekonomicky aktivních osob podle postavení v zaměstnání. V obou případech tvoří **zaměstnanci, včetně členů produkčních družstev** více než **čtyři pětiny ekonomicky aktivních osob**. V rámci Zlínského kraje je podíl zaměstnanců ve službách nižší (41,8 %) než v celé České republice (50 %). (srovnání podle CZ-ISCE)

Z porovnání obyvatel Zlínského kraje a celé České republiky podle vzdělání vyplývá, že jsou jednotlivé kategorie vzdělání přibližně stejně zastoupeny jak v krajském, tak i celorepublikovém srovnání. Ve Zlínském kraji je relativně **více zaměstnaných obyvatel se středním vzděláním bez maturity** (36,0 %) a relativně **méně** zaměstnaných obyvatel s **vysokoškolským vzděláním** (22,4 %). Zatímco v celé České republice je více než čtvrtina zaměstnaných s vysokoškolským vzděláním (27,1 %) a zaměstnaných se středním vzděláním bez maturity je v porovnání relativně méně (31,7 %). (srovnání podle CZ-ISCED)

<sup>1</sup> Více informací ke klasifikaci CZ-ISCO: <https://www.czso.cz/csu/czso/klasifikace-zamestnani-cz-isco-n-f4yhpe3xt8>

<sup>2</sup> Více informací ke klasifikaci CZ-NACE: [https://www.czso.cz/csu/czso/klasifikace\\_ekonomickyh\\_cinnosti\\_cz\\_nace](https://www.czso.cz/csu/czso/klasifikace_ekonomickyh_cinnosti_cz_nace)

<sup>3</sup> Více informací ke klasifikaci CZ-ISCE: [https://www.czso.cz/csu/czso/klasifikace\\_postaveni\\_v\\_zamestnani\\_cz\\_icse](https://www.czso.cz/csu/czso/klasifikace_postaveni_v_zamestnani_cz_icse)

<sup>4</sup> Více informací ke klasifikaci CZ-ISCED: [https://www.czso.cz/csu/czso/klasifikace\\_vzdelani\\_cz\\_isced\\_2011](https://www.czso.cz/csu/czso/klasifikace_vzdelani_cz_isced_2011)

## 2.1 Zastoupení profesních tříd ve Zlínském kraji – podle CZ-ISCO

*Klasifikace CZ-ISCO je národní statistická klasifikace, která vychází z mezinárodní klasifikace ISCO-08. Slouží ke sledování struktury zaměstnanosti. Jednotlivá zaměstnání jsou do jednotlivých hlavních tříd řazena podle podobnosti vykonávané práce a potřebné kvalifikace.*

Rozložení hlavních tříd profesí je ve Zlínském kraji a v rámci ČR podobné. Nejzásadnější rozdíly v zastoupení jednotlivých tříd jsou patrné u tříd **2 Specialisté** a **7 Řemeslníci a opraváři**. Třída 7 je relativně více zastoupena ve Zlínském kraji (o 5,4 p. b.) a třída 2 v České republice (také o 5,4 p. b.).

Při porovnání zastoupení mužů a žen v jednotlivých třídách profesí ve Zlínském kraji a v rámci celé ČR se opět projevují spíše **podobné tendence**.

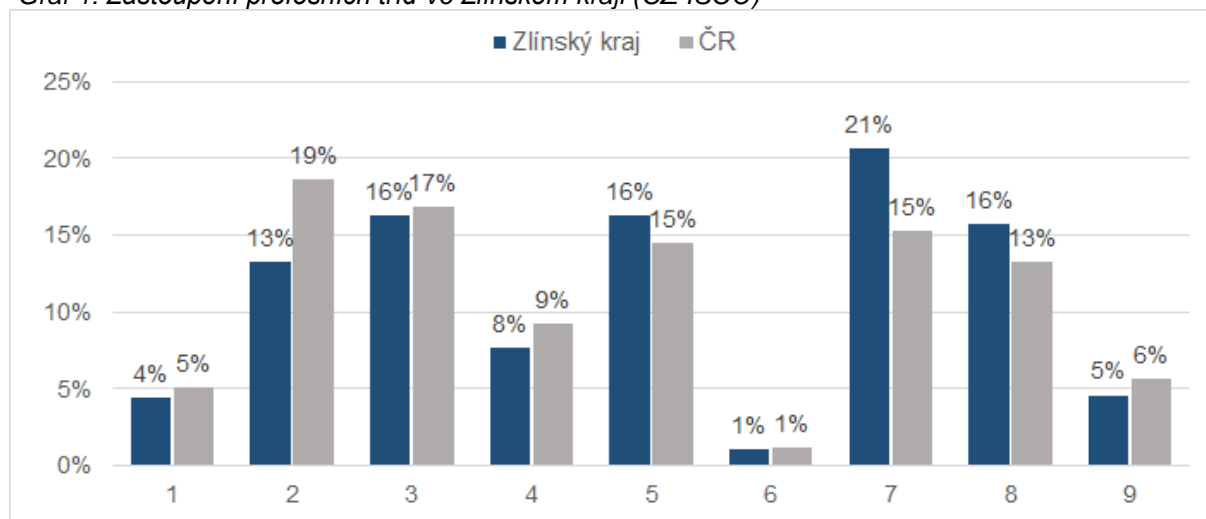
Tab. 1: Zastoupení profesních tříd ve Zlínském kraji (CZ-ISCO)

Hlavní třída profesí	Zlínský kraj			Česká republika		
	Celkem	muži	ženy	Celkem	muži	ženy
1 Zákonodárci a řídící pracovníci	4,4%	5,6%	2,8%	5,1%	6,5%	3,3%
<b>2 Specialisté</b>	<b>13,2%</b>	10,9%	16,2%	<b>18,7%</b>	15,9%	22,2%
3 Techničtí a odborní pracovníci	16,3%	17,5%	14,8%	16,8%	17,2%	16,4%
4 Úředníci	7,7%	2,0%	14,9%	9,2%	3,5%	16,5%
5 Pracovníci ve službách a prodeji	16,3%	7,6%	27,5%	14,5%	8,7%	21,9%
6 Kvalifikovaní pracovníci v zemědělství, lesnictví a rybářství	1,0%	1,5%	0,4%	1,1%	1,4%	0,8%
<b>7 Řemeslníci a opraváři</b>	<b>20,7%</b>	32,5%	5,6%	<b>15,3%</b>	24,7%	3,4%
8 Obsluha strojů a zařízení, montéři	15,7%	19,5%	10,9%	13,3%	17,5%	7,9%
9 Pomocní a nekvalifikovaní pracovníci	4,6%	2,9%	6,8%	5,6%	4,1%	7,6%

Zdroj: ČSÚ, VŠPS 2021

Tučně jsou zvýrazněné profesní třídy s nejvyšším rozdílem naplněnosti mezi Zlínským krajem a celou ČR

Graf 1: Zastoupení profesních tříd ve Zlínském kraji (CZ-ISCO)



Zdroj: ČSÚ, VŠPS 2021

Významnější rozdíl je u zastoupení mužů i žen v profesní třídě 2 Specialisté, ve které je ve Zlínském kraji menší podíl pracovníků než v ČR (rozdíl u mužů 5 p. b., u žen 6 p. b.). Naopak jsou muži ve Zlínském kraji častěji zastoupeni ve třídě 7 Řemeslníci a opraváři (rozdíl 7,8 p. b.). Celkově jsou ženy nejčastěji zastoupeny ve třídě 5 Pracovníci ve službách a prodeji (27,5 % ve Zlínském kraji; 21,9 %

v ČR). Muži v obou případech relativně nejvíce naplňují třídu 7 Řemeslníci a opraváři (32,5 % ve Zlínském kraji a 24,7 % v ČR).

## 2.2 Zaměstnanost ve vybraných odvětvích ve Zlínském kraji – podle CZ-NACE

*Klasifikace CZ-NACE, klasifikace ekonomických činností, vychází z klasifikace NACE, která je používaná v Evropské Unii. Slouží k porovnatelnosti statistických dat v rámci celé Evropské unie. Každé statistické jednotce, která vykonává ekonomickou činnost, je přiřazen kód NACE podle její hlavní ekonomické činnosti.*

Rozložení podle klasifikace NACE je ve Zlínském kraji a v rámci celé ČR **podobné**. V obou případech je nejvíce zastoupeno odvětví **C - Zpracovatelský průmysl** (ve Zlínském kraji 36,7 %, v České republice 26,1 %).

Tab. 2: Zaměstnanost v odvětvích ve Zlínském kraji (NACE-CZ)

Odvětví	Zlínský kraj			Česká republika		
	Celkem	muži	ženy	Celkem	muži	ženy
A Zemědělství, lesnictví a rybníkářství	2,1%	2,9%	1,2%	2,5%	3,4%	1,5%
B Těžba a dobývání	-	-	-	0,6%	0,9%	0,2%
<b>C Zpracovatelský průmysl</b>	<b>36,7%</b>	<b>44,7%</b>	<b>26,4%</b>	<b>26,1%</b>	<b>31,1%</b>	<b>19,6%</b>
D Výroba a rozvod elektřiny, plynu, tepla	0,7%	1,0%	-	1,1%	1,4%	0,7%
E Zásob. vodou; činnosti souvis. s odpady	1,6%	1,9%	1,2%	1,2%	1,7%	0,6%
F Stavebnictví	7,2%	12,2%	0,9%	7,9%	12,8%	1,7%
G Velkoobchod a maloob.; opr. mot. vozidel	12,2%	9,5%	15,8%	11,1%	9,0%	13,7%
H Doprava a skladování	4,5%	5,4%	3,4%	6,0%	8,0%	3,5%
I Ubytování, stravování a pohostinství	2,3%	1,7%	3,0%	2,9%	2,3%	3,7%
<b>J Informační a komunikační činnosti</b>	<b>1,3%</b>	<b>1,9%</b>	<b>0,5%</b>	<b>4,0%</b>	<b>5,6%</b>	<b>2,1%</b>
K Peněžnictví a pojišťovnictví	1,0%	0,8%	1,3%	2,4%	1,9%	3,0%
L Činnosti v oblasti nemovitostí	0,6%	0,8%	-	0,9%	0,9%	0,8%
<b>M Profesionální, vědecké a technické činnosti</b>	<b>2,9%</b>	<b>3,0%</b>	<b>2,7%</b>	<b>5,1%</b>	<b>4,5%</b>	<b>5,7%</b>
N Administrativní a podpůrné činnosti	1,1%	1,2%	1,0%	2,3%	2,2%	2,5%
O Veřejná správa a obrana; pov. soc. zabezp.	5,4%	3,8%	7,4%	6,6%	5,8%	7,5%
P Vzdělávání	7,6%	3,3%	13,1%	7,4%	3,0%	13,0%
Q Zdravotní a sociální péče	7,9%	2,8%	14,4%	7,7%	2,7%	14,1%
R Kulturní, zábavní a rekreační činnosti	1,4%	1,5%	1,3%	1,7%	1,6%	1,8%
S Ostatní činnosti	2,0%	0,7%	3,7%	1,8%	0,9%	3,0%

Zdroj: ČSÚ, VŠPS 2021

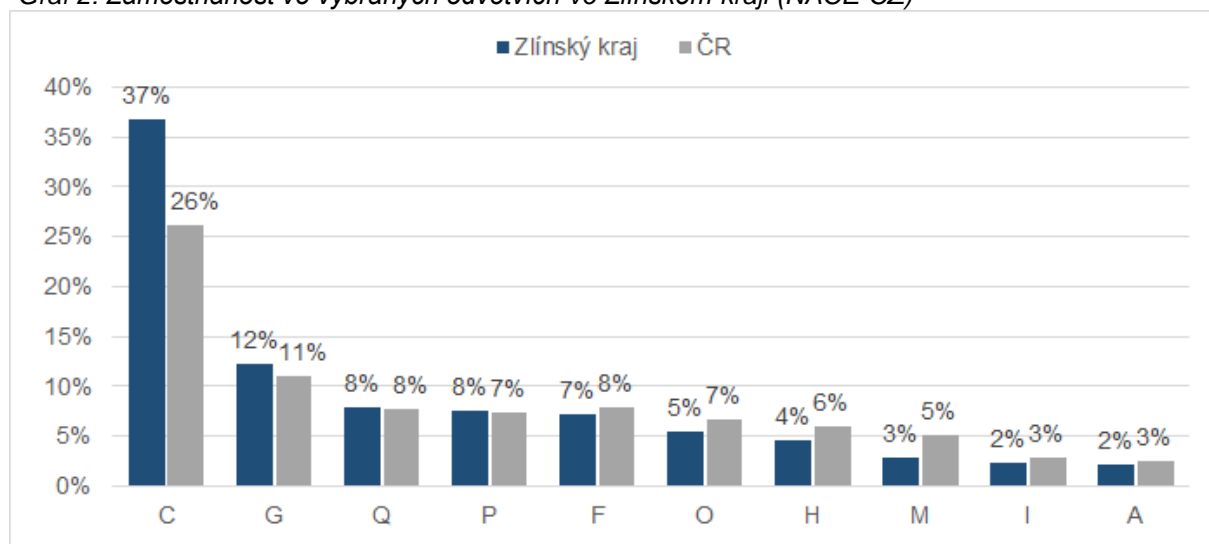
Tučné jsou zvýrazněna odvětví s nejvyšším rozdílem naplněnosti mezi Zlínským krajem a celou ČR

**Rozdíly v naplněnosti jednotlivých odvětví** ve Zlínském kraji a celé České republice ve většině odvětví nejsou příliš významné. Nejvyšší rozdíly jsou patrné v odvětví C – Zpracovatelský průmysl

(rozdíl 10,6 p. b.). Rozdíl více než 2 p. b. vidíme také v odvětví J - Informační a komunikační činnosti a v M – Profesní, vědecké a technické činnosti.

Při srovnání zastoupení mužů a žen ve Zlínském kraji je zřejmé, že ženy jsou výrazně častěji zastoupeny v kategorii **Q - Zdravotní a sociální péče** (o 11,6 p. b.), **P - Vzdělávání** (o 9,8 p. b.) a v kategorii **G – Velkoobchod, maloobchod a oprava motorových vozidel** (o 6,3 p. b.). Muži naopak ve Zlínském kraji dominují v odvětvích **C - Zpracovatelský průmysl** (o 18,4 p. b.) a v kategorii **F - Stavebnictví** (o 11,3 p. b.). V celorepublikovém srovnání tyto trendy přetrvávají.

Graf 2: Zaměstnanost ve vybraných odvětvích ve Zlínském kraji (NACE-CZ)



Zdroj: ČSÚ, VŠPS 2021

## 2.3 Struktura zaměstnaných podle postavení v zaměstnání ve Zlínském kraji – podle CZ-ISCE

*Klasifikace CZ-ISCE je národní klasifikace vycházející z mezinárodní klasifikace postavení v zaměstnání ISCE-93. CZ-ISCE klasifikuje obsazená pracovní místa v konkrétním časovém období a ekonomicky aktivní osoby podle jejich vztahů k pracovním místům.*

Nejširší skupina lidí má v zaměstnání postavení **zaměstnanec**, kam patří i **členové produkčních družstev**. Celkem ve Zlínském kraji spadá do této kategorie 84 % zaměstnaných, přičemž v České republice je to 84,1 % zaměstnaných. Z toho je ve Zlínském kraji zaměstnán téměř stejný podíl zaměstnanců v průmyslu i ve službách (v průmyslu 40,8 %, ve službách 41,8 %). V celé České republice je v průmyslu přibližně třetina zaměstnanců (32,2 %) a ve službách polovina (50 %).

Druhou, i když výrazně méně početnou skupinou, jsou **pracující na vlastní účet**. Ve Zlínském kraji pracuje na vlastní účet přibližně stejný podíl pracujících (13 %) jako v celorepublikovém průměru (12,8 %). Ve Zlínském kraji i v celé České republice se častěji podniká ve **službách**. Méně početná je skupina **zaměstnavatelů**, kterých je ve Zlínském kraji i v rámci celé České republiky kolem 3 %. Nejmenší skupinu tvoří **pomáhající rodinní příslušníci**, těch se v celé České republice i ve Zlínském kraji vyskytuje méně než 0,5 %.

Tabulka 3 současně umožňuje srovnávat zastoupení mužů a žen v jednotlivých kategoriích zaměstnání. V rámci celé České republiky jsou ženy procentuálně více zastoupeny v kategorii zaměstnanců, včetně členů produkčních družstev, a to převážně ve službách. Muži jsou častěji zaměstnavateli a zároveň častěji pracují na vlastní účet. Tento trend v zastoupení postavení v zaměstnání podle pohlaví je aplikovatelný i na Zlínský kraj.

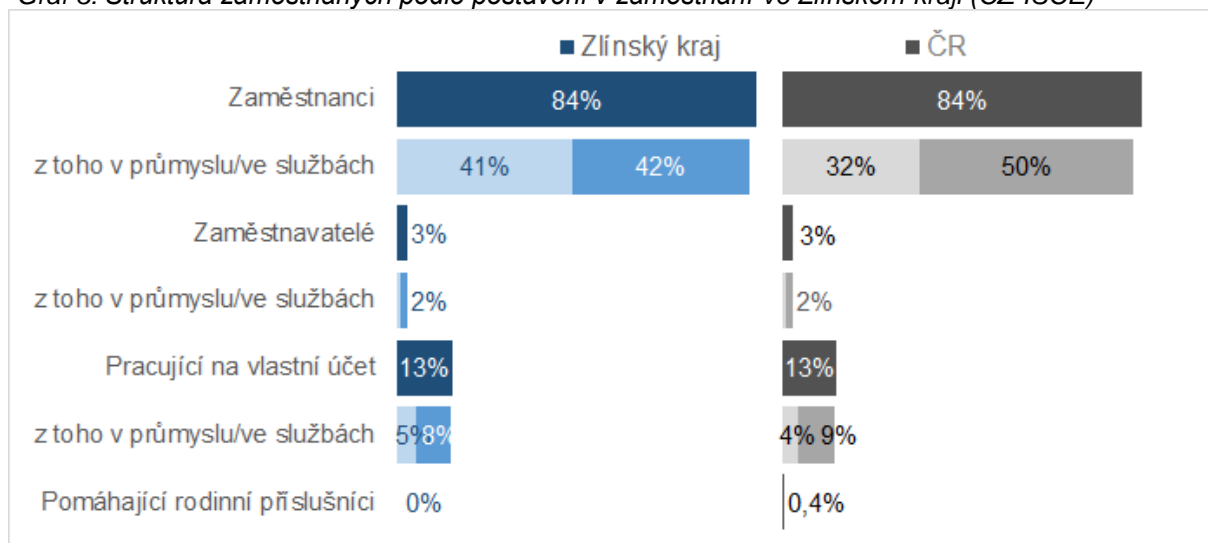
Muži i ženy ve Zlínském kraji jsou relativně častěji zaměstnání jako zaměstnanci v průmyslu (muži 50,8 %, ženy 28,2 %) než muži i ženy v rámci celé České republiky (muži 40,3 %, ženy 21,9 %).

Tab. 3: Struktura zaměstnaných podle postavení v zaměstnání ve Zlínském kraji (CZ-ISCE)

Postavení v zaměstnání	Zlínský kraj			Česká republika		
	Celkem	muži	ženy	Celkem	muži	ženy
Zaměstnanci vč. členů produkčních družstev	<b>84,0%</b>	<b>80,8%</b>	<b>88,1%</b>	84,1%	80,7%	88,4%
z toho v průmyslu	40,8%	50,8%	28,2%	32,2%	40,3%	21,9%
z toho ve službách	41,8%	28,3%	59,0%	50,0%	38,0%	65,3%
Zaměstnavatelé	<b>2,6%</b>	<b>3,6%</b>	<b>1,3%</b>	2,7%	3,7%	1,5%
z toho v průmyslu	0,8%	1,4%	-	0,8%	1,3%	0,1%
z toho ve službách	1,7%	2,2%	1,1%	1,8%	2,2%	1,3%
Pracující na vlastní účet	<b>13,0%</b>	<b>15,4%</b>	<b>10,0%</b>	12,8%	15,4%	9,5%
z toho v průmyslu	4,6%	7,7%	0,5%	3,8%	6,3%	0,7%
z toho ve službách	7,9%	6,6%	9,5%	8,5%	8,4%	8,7%
Pomáhající rodinní příslušníci	<b>0,4%</b>	-	<b>0,6%</b>	0,4%	0,2%	0,7%

Zdroj: ČSÚ, VŠPS 2021

Graf 3: Struktura zaměstnaných podle postavení v zaměstnání ve Zlínském kraji (CZ-ISCE)



Zdroj: ČSÚ, VŠPS 2021



## 2.4 Vzdělanostní struktura zaměstnaných ve Zlínském kraji – podle CZ-ISCED

*Klasifikace vzdělání CZ-ISCED vychází z mezinárodní klasifikace ISCED. Tato klasifikace nejprve zařazuje vzdělávací programy a poté klasifikuje jejich kvalifikace, tedy oficiální potvrzení o úspěšném ukončení vzdělávacího programu.*

Zastoupení jednotlivých kategorií vzdělání ve Zlínském kraji je podobné jako v celé České republice. Relativní rozdíl můžeme vidět v kategorii vysokoškolského vzdělání, které dokončilo ve Zlínském kraji méně lidí ve srovnání s Českou republikou (rozdíl 4,7 p. b.). Naopak kategorie střední vzdělání bez maturity je více zastoupena ve Zlínském kraji (36 %) než v České republice (31,7 %). Zbylé dvě kategorie dokončeného vzdělání vykazují podobné rozložení v ČR i ve Zlínském kraji.

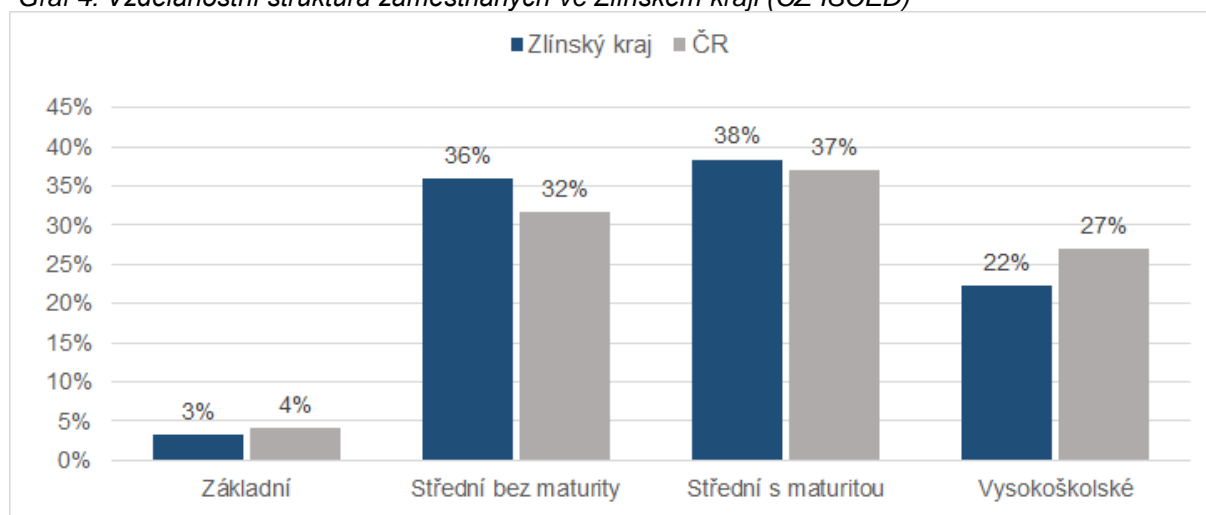
Relativní rozdíly v zastoupení mužů a žen lze nalézt u středního vzdělání bez maturity a středního vzdělání s maturitou. Ženy častěji než muži absolvují střední vzdělání s maturitou, a naopak muži častěji ukončují střední vzdělání bez maturity. Tento trend platí pro Zlínský kraj i pro celou Českou republiku. Tento rozdíl je pravděpodobně spojený s celkovým rozložením profesní struktury České republiky, jelikož oborové a řemeslné profese jsou častěji vyučovány v rámci středního vzdělání, po jehož absolvování žák obdrží výuční list. Tyto profese jsou v České republice stále spíše mužskou doménou. Ženy relativně častěji ukončují vysokoškolské vzdělání, a to jak v kraji, tak i v celorepublikovém srovnání (26,2 %, v ČR 30,4 %).

Tab. 4: Vzdělanostní struktura zaměstnaných ve Zlínském kraji (CZ-ISCED)

Dokončené vzdělání	Zlínský kraj			Česká republika		
	Celkem	muži	ženy	Celkem	muži	ženy
Základní	3,2%	3,4%	3,0%	4,2%	4,0%	4,4%
Střední bez maturity	36,0%	41,2%	29,3%	31,7%	36,8%	25,1%
Střední s maturitou	38,4%	36,0%	41,5%	37,1%	34,8%	40,0%
Vysokoškolské	22,4%	19,4%	26,2%	27,1%	24,4%	30,4%

Zdroj: ČSÚ, VŠPS 2021

Graf 4: Vzdělanostní struktura zaměstnaných ve Zlínském kraji (CZ-ISCED)



Zdroj: ČSÚ, VŠPS 2021

Vydal Národní pedagogický institut České republiky  
Senovážné nám. 25, 110 00 Praha 1, roku 2022

Aktuální informace o publikacích Národního pedagogického institutu České republiky  
najdete na [www.npi.cz](http://www.npi.cz)