

Struktura zaměstnanosti Moravskoslezský kraj

Obsah

1	Vybrané základní údaje pro Moravskoslezský kraj	2
2	Struktura zaměstnanosti.....	3
2.1	ZASTOUPENÍ PROFESNÍCH TŘÍD V MORAVSKOSLEZSKÉM KRAJI – PODLE CZ-ISCO	4
2.2	ZAMĚSTNANOST VE VYBRANÝCH ODVĚTVÍCH V MORAVSKOSLEZSKÉM KRAJI – PODLE CZ-NACE .	5
2.3	STRUKTURA ZAMĚSTNANÝCH PODLE POSTAVENÍ V ZAMĚSTNÁNÍ V MORAVSKOSLEZSKÉM KRAJI – PODLE CZ-ISCE	6
2.4	VZDĚLANOSTNÍ STRUKTURA ZAMĚSTNANÝCH V MORAVSKOSLEZSKÉM KRAJI – PODLE CZ-ISCED	8

1 Vybrané základní údaje pro Moravskoslezský kraj



Tab. 1: Vybrané základní údaje pro rok 2021 a 2020

Ukazatel	Moravskoslezský kraj	Česká republika
Počet obyvatel k 31.12.2021	1 177 989	10 516 707
Průměrný věk obyvatel v roce 2021	43,3	42,8
Údaje o ekonomické aktivitě obyvatel ve věku 15-59 let		
Podíl ekonomicky aktivních obyvatel	78,2%	79,0%
Podíl ekonomicky aktivních mužů	83,4%	85,2%
Podíl ekonomicky aktivních žen	72,7%	72,5%
Míra nezaměstnanosti	4,6%	2,9%
Podíl dlouhodobě nezaměstnaných	34,1%	30,2%
Makroekonomické údaje (rok 2020)		
Podíl kraje na tvorbě HDP	8,7%	-
HDP na 1 obyvatele (průměr ČR = 100 %)	78,0%	100,0%

Zdroj: ČSÚ, VŠPS

Webová stránka kraje: <https://www.msk.cz/>

Dlouhodobý záměr vzdělávání a rozvoje vzdělávací soustavy Moravskoslezského kraje:
<https://www.msk.cz/cs/temata/skolstvi/dlouhodobě-zamery-2675/>

2 Struktura zaměstnanosti

Pro popsání struktury zaměstnanosti v Moravskoslezském kraji a její porovnání se strukturou zaměstnanosti v České republice jsou použity čtyři národní klasifikace, které vycházejí z mezinárodních klasifikací.

- Klasifikace zaměstnání CZ-ISCO¹ je založena na dvou hlavních principech, a to na druhu pracovního místa a na úrovni dovedností. V tomto srovnání jsou z CZ-ISCO převzaty hlavní třídy profesí.
- Klasifikace ekonomických činností CZ-NACE² dělí ekonomické činnosti tak, že každé ekonomicky aktivní jednotce přiřazuje kód NACE. Zde se využívá první úroveň klasifikace CZ-NACE, která se označuje alfabetyčným kódem.
- Klasifikace CZ-ISCE³ definuje postavení v zaměstnání. Pro účely zpracování tohoto shrnutí jsou z klasifikace převzaty skupiny, a to v podobě, ve které s nimi pracuje Český statistický úřad.
- CZ-ISCED⁴ je klasifikace vzdělání, která uspořádává vzdělávací programy a jejich odpovídající kvalifikace do vzdělávacích úrovní a oborů. V tomto přehledu jsou využity úrovně ISCED.

Shrnutí pro kraj

Rozložení zaměstnaných obyvatel podle hlavních tříd profesí není v rámci celé České republiky a Moravskoslezského kraje příliš odlišné. V **ČR** je relativně **větší zastoupení** (o 2,6 p. b.) ve třídě **2 Specialisté. Moravskoslezský kraj** vykazuje mírně **vyšší zastoupení** (o 2,9 p. b.) ve třídě **8 Obsluha strojů a zařízení, montéři**. Ve zbylých třídách profesí jsou rozdíly v rozložení mezi Českou republikou a Moravskoslezským krajem minimální. (srovnání podle CZ-ISCO)

V rámci celé České republiky a Moravskoslezského kraje nenastávají příliš vysoké rozdíly ani v zastoupení zaměstnaných podle odvětví. V České republice i v Moravskoslezském kraji je **relativně nejčastěji zastoupeno** odvětví **C - Zpracovatelský průmysl** (v obou případech tvoří více než čtvrtinu celkové naplněnosti). V tomto odvětví také nastává nejvyšší rozdíl v naplněnosti mezi oběma oblastmi (o 3,1 p. b.), která v Moravskoslezském kraji činí 29,1 % a v ČR 26,1 %. Rozdíly v rozložení ve zbylých odvětvích v rámci ČR a Moravskoslezského kraje jsou minimální. (srovnání podle CZ-NACE)

Velké rozdíly mezi Českou republikou a Moravskoslezským krajem se neprojevují ani při srovnání rozložení ekonomicky aktivních osob podle postavení v zaměstnání. V obou případech tvoří **zaměstnanci, včetně členů produkčních družstev** více než **čtyři pětiny ekonomicky aktivních osob**. V České republice i v Moravskoslezském kraji jsou zaměstnanci častěji zaměstnáni ve službách než v průmyslu. V rámci **Moravskoslezského kraje** je podíl **zaměstnanců v průmyslu mírně vyšší** (36,8 %) než v rámci celé České republiky (32,2 %). (srovnání podle CZ-ISCE)

Z porovnání obyvatel Moravskoslezského kraje a celé České republiky podle kategorie vzdělání vyplývá, že v Moravskoslezském kraji je relativně **méně zaměstnaných obyvatel s vysokoškolským vzděláním** (24,0 %) a relativně **více zaměstnaných se středním vzděláním bez maturity** (35,7 %).

Zatímco v celé České republice je více než čtvrtina zaměstnaných obyvatel s vysokoškolským vzděláním (27,1 %) a necelá třetina se středním vzděláním bez maturity (31,7 %). (srovnání podle CZ-ISCED)

¹ Více informací ke klasifikaci CZ-ISCO: <https://www.czso.cz/csu/czso/klasifikace-zamestnani-cz-isco-n-f4yhpe3xt8>

² Více informací ke klasifikaci CZ-NACE: https://www.czso.cz/csu/czso/klasifikace_ekonomickyh_cinnosti_cz_nace

³ Více informací ke klasifikaci CZ-ISCE: https://www.czso.cz/csu/czso/klasifikace_postaveni_v_zamestnani_cz_icse

⁴ Více informací ke klasifikaci CZ-ISCED: https://www.czso.cz/csu/czso/klasifikace_vzdelani_cz_isced_2011

2.1 Zastoupení profesních tříd v Moravskoslezském kraji – podle CZ-ISCO

Klasifikace CZ-ISCO je národní statistická klasifikace, která vychází z mezinárodní klasifikace ISCO-08. Slouží ke sledování struktury zaměstnanosti. Jednotlivá zaměstnání jsou do jednotlivých hlavních tříd řazena podle podobnosti vykonávané práce a potřebné kvalifikace.

Rozložení hlavních tříd profesí je v Moravskoslezském kraji a v rámci ČR podobné. Nejvyšší rozdíly v zastoupení jednotlivých tříd jsou patrné u profesních tříd **2 Specialisté** a **8 Obsluha strojů a zařízení, montéři**. V Moravskoslezském kraji je třída 8 zastoupena mírně častěji (o 2,9 p. b.) než v rámci České republiky. Naopak třída 2 je častěji zastoupena v rámci ČR (o 2,6 p. b.). U ostatních tříd je rozdíl v rozložení mezi Moravskoslezským krajem a celou ČR minimální (menší než 2,0 p. b.).

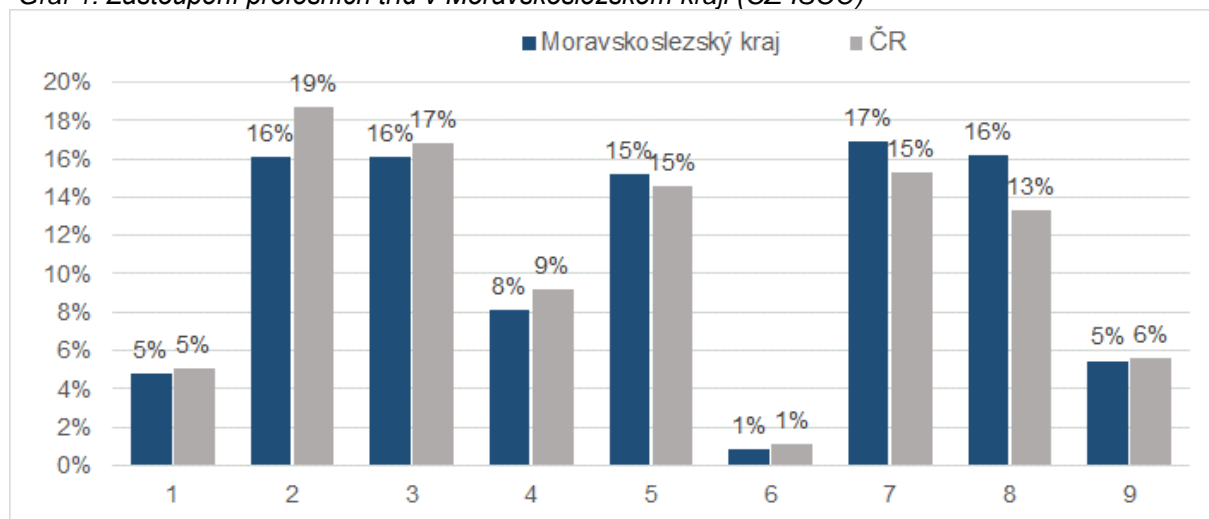
Tab. 2: Zastoupení profesních tříd v Moravskoslezském kraji (CZ-ISCO)

Hlavní třída profesí	Moravskoslezský kraj			Česká republika		
	Celkem	muži	ženy	Celkem	muži	ženy
1 Zákodníci a řídicí pracovníci	4,8%	6,0%	3,4%	5,1%	6,5%	3,3%
2 Specialisté	16,1%	13,5%	19,3%	18,7%	15,9%	22,2%
3 Techničtí a odborní pracovníci	16,1%	16,1%	16,1%	16,8%	17,2%	16,4%
4 Úředníci	8,1%	2,5%	15,0%	9,2%	3,5%	16,5%
5 Pracovníci ve službách a prodeji	15,2%	8,0%	24,1%	14,5%	8,7%	21,9%
6 Kvalifikovaní pracovníci v zemědělství, lesnictví a rybářství	0,9%	1,0%	0,7%	1,1%	1,4%	0,8%
7 Řemeslníci a opraváři	16,9%	27,0%	4,4%	15,3%	24,7%	3,4%
8 Obsluha strojů a zařízení, montéři	16,2%	22,0%	9,2%	13,3%	17,5%	7,9%
9 Pomocní a nekvalifikovaní pracovníci	5,5%	3,5%	7,9%	5,6%	4,1%	7,6%

Zdroj: ČSÚ, VŠPS 2021

Tučně jsou zvýrazněné profesní třídy s nejvyšším rozdílem naplněnosti mezi Moravskoslezským krajem a celou Českou republikou

Graf 1: Zastoupení profesních tříd v Moravskoslezském kraji (CZ-ISCO)



Zdroj: ČSÚ, VŠPS 2021

Při porovnání zastoupení mužů a žen v jednotlivých třídách profesí v Moravskoslezském kraji a v rámci celé České republiky se opět projevují spíše **podobné tendence**. Ženy jsou nejčastěji zastoupeny ve třídě 5 Pracovníci ve službách a prodeji (24,1 % v Moravskoslezském kraji; 21,9 % v ČR). V rámci celé

ČR pracuje mírně vyšší podíl žen ve třídě 2 Specialisté (22,2 %). Muži nejvíce naplňují třídu 7 Řemeslníci a opraváři (27,0 % v Moravskoslezském kraji a 24,7 % v ČR).

2.2 Zaměstnanost ve vybraných odvětvích v Moravskoslezském kraji – podle CZ-NACE

Klasifikace CZ-NACE, klasifikace ekonomických činností, vychází z klasifikace NACE, která je používaná v Evropské Unii. Slouží k porovnatelnosti statistických dat v rámci celé Evropské unie. Každé statistické jednotce, která vykonává ekonomickou činnost, je přiřazen kód NACE podle její hlavní ekonomické činnosti.

Rozložení podle klasifikace NACE je v Moravskoslezském kraji a v rámci celé ČR **podobné**. V obou případech je nejvíce zastoupeno odvětví **C - Zpracovatelský průmysl** (obojí více než čtvrtina z celku).

Tab. 3: Zaměstnanost v odvětvích v Moravskoslezském kraji (NACE-CZ)

Odvětví	Moravskoslezský kraj			Česká republika		
	Celkem	muži	ženy	Celkem	muži	ženy
A Zemědělství, lesnictví a rybářství	2,0%	2,8%	1,1%	2,5%	3,4%	1,5%
B Těžba a dobývání	1,3%	2,1%	0,3%	0,6%	0,9%	0,2%
C Zpracovatelský průmysl	29,1%	35,9%	20,9%	26,1%	31,1%	19,6%
D Výroba a rozvod elektřiny, plynu, tepla	1,7%	2,4%	0,8%	1,1%	1,4%	0,7%
E Zásob. vodou; činnosti souvis. s odpady	1,3%	2,0%	0,5%	1,2%	1,7%	0,6%
F Stavebnictví	7,6%	12,5%	1,7%	7,9%	12,8%	1,7%
G Velkoobchod a maloob.; opr. mot. vozidel	10,8%	7,9%	14,3%	11,1%	9,0%	13,7%
H Doprava a skladování	5,8%	7,3%	4,0%	6,0%	8,0%	3,5%
I Ubytování, stravování a pohostinství	2,8%	1,9%	3,8%	2,9%	2,3%	3,7%
J Informační a komunikační činnosti	3,5%	5,0%	1,6%	4,0%	5,6%	2,1%
K Peněžnictví a pojišťovnictví	1,6%	0,9%	2,5%	2,4%	1,9%	3,0%
L Činnosti v oblasti nemovitostí	0,6%	0,6%	0,7%	0,9%	0,9%	0,8%
M Profesionální, vědecké a technické činnosti	3,4%	3,2%	3,6%	5,1%	4,5%	5,7%
N Administrativní a podpůrné činnosti	2,6%	2,1%	3,1%	2,3%	2,2%	2,5%
O Veřejná správa a obrana; pov. soc. zabezp.	5,0%	4,5%	5,6%	6,6%	5,8%	7,5%
P Vzdělávání	6,9%	2,5%	12,3%	7,4%	3,0%	13,0%
Q Zdravotní a sociální péče	9,6%	3,8%	16,6%	7,7%	2,7%	14,1%
R Kulturní, zábavní a rekreační činnosti	1,4%	1,3%	1,5%	1,7%	1,6%	1,8%
S Ostatní činnosti	1,6%	0,8%	2,7%	1,8%	0,9%	3,0%

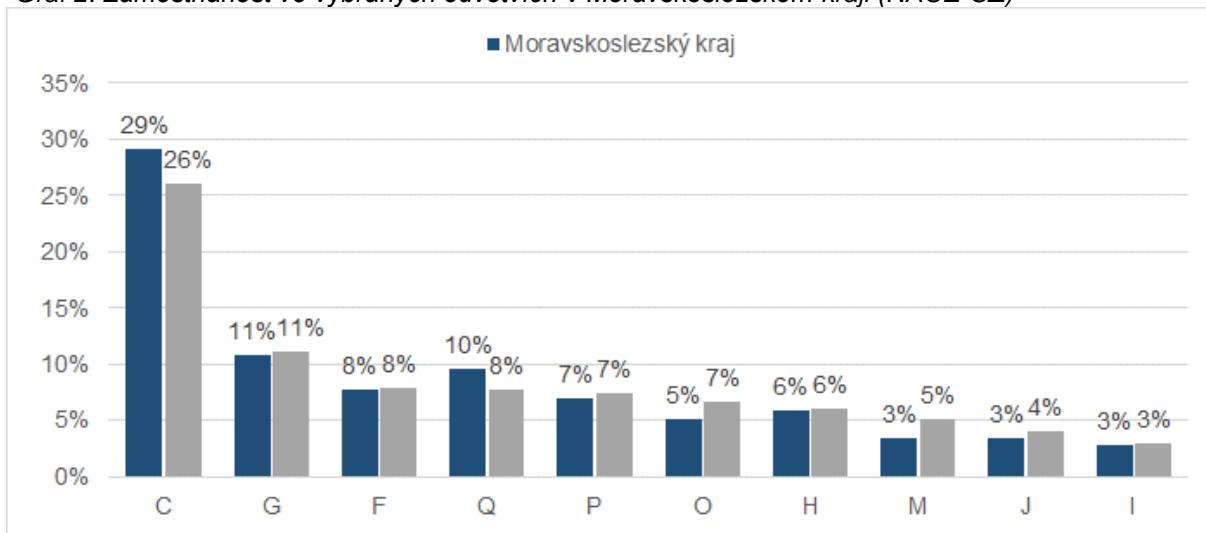
Zdroj: ČSÚ, VŠPS 2021

Tučně jsou zvýrazněna odvětví s nejvyšším rozdílem naplněnosti mezi Moravskoslezským krajem a celou ČR

Nejzásadnější rozdíl v zastoupení jednotlivých odvětví je patrný v nejneplynulejším odvětví C – Zpracovatelský průmysl, ve kterém činí rozdíl 3,1 p. b. ve prospěch Moravskoslezského kraje. Ostatní rozdíly mezi jednotlivými odvětvími v ČR a v Moravskoslezském kraji jsou pouze mírné (ne více než 2,0 p. b.).

Při porovnání zastoupení mužů a žen v Moravskoslezském kraji je zřejmé, že ženy jsou výrazně častěji zastoupeny v odvětví **Q - Zdravotní a sociální péče** (o 12,9 p. b.), **P - Vzdělávání** (o 9,9 p. b.) a v odvětví **G – Velkoobchod a maloobchod, oprava motorových vozidel** (o 6,4 p. b.). Muži naopak v Moravskoslezském kraji dominují v odvětvích **C - Zpracovatelský průmysl** (o 15,0 p. b.) a **F - Stavebnictví** (o 10,8 p. b.). V celorepublikovém srovnání tyto trendy přetrvávají.

Graf 2: Zaměstnanost ve vybraných odvětvích v Moravskoslezském kraji (NACE-CZ)



Zdroj: ČSÚ, VŠPS 2021

2.3 Struktura zaměstnaných podle postavení v zaměstnání v Moravskoslezském kraji – podle CZ-ISCE

Klasifikace CZ-ISCE je národní klasifikace vycházející z mezinárodní klasifikace postavení v zaměstnání ISCE-93. CZ-ISCE klasifikuje obsazená pracovní místa v konkrétním časovém období a ekonomicky aktivní osoby podle jejich vztahů k pracovním místům.

Nejširší skupina lidí má v zaměstnání postavení **zaměstnanec**, včetně **členů produkčních družstev**. V Moravskoslezském kraji spadá do této kategorie 86,5 % zaměstnaných, přičemž v České republice je to 84,1 % zaměstnaných. Téměř polovinu ekonomicky aktivních osob v Moravskoslezském kraji (48,1 %), polovina v případě celé ČR (50,0 %), tvoří zaměstnanci ve službách.

Druhou, i když výrazně méně početnou skupinou, jsou **pracující na vlastní účet**. Podíl pracujících na vlastní účet v Moravskoslezském kraji (10,9 %) je mírně nižší než v rámci celé České republiky (12,8 %). V rámci Moravskoslezského kraje i v celé České republice se častěji podniká ve **službách**. Méně početná je skupina **zaměstnavatelů**, kterých je v Moravskoslezském kraji i v rámci celé České republiky méně než 3,0 %. Nejmenší skupinu tvoří pomáhající rodinní příslušníci, těch se v rámci Moravskoslezského kraje i v celé České republice vyskytuje shodně 0,4 %.

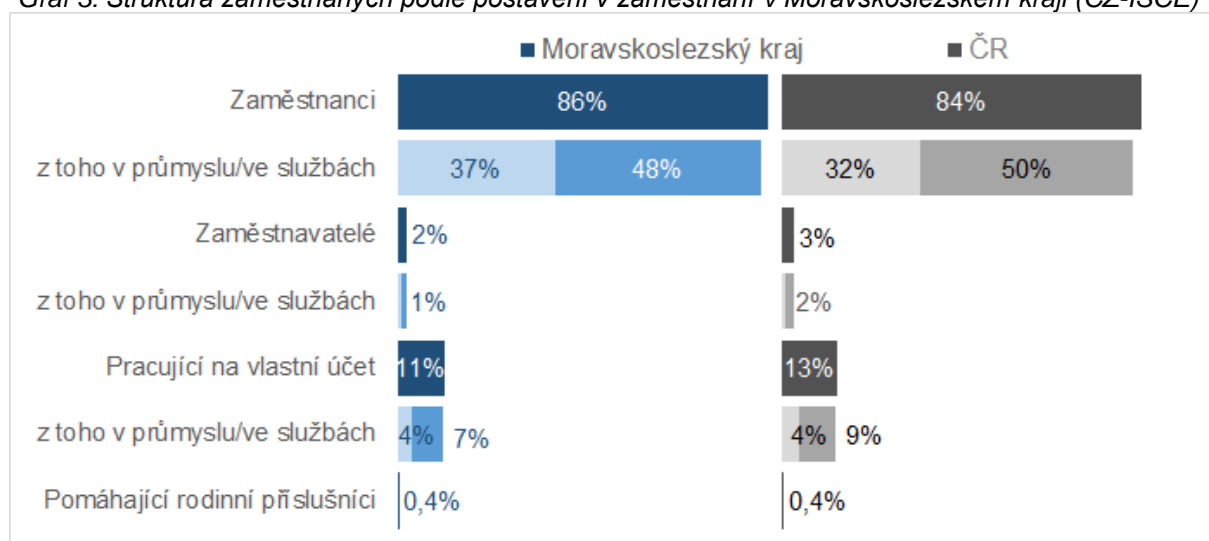
V rámci celé ČR jsou ženy procentně více zastoupeny v kategorii zaměstnanců, včetně členů produkčních družstev, a to převážně ve službách. Muži jsou častěji zaměstnavateli a zároveň častěji pracují na vlastní účet. Nejvíce patrný rozdíl mezi pohlavím je především v oblastech průmyslu. Tento trend v zastoupení postavení v zaměstnání podle pohlaví je aplikovatelný i na Moravskoslezský kraj.

Tab. 4: Struktura zaměstnaných podle postavení v zaměstnání v Moravskoslezském kraji (CZ-ISCE)

Postavení v zaměstnání	Moravskoslezský kraj			Česká republika		
	Celkem	muži	ženy	Celkem	muži	ženy
Zaměstnanci vč. členů produkčních družstev	86,5%	84,4%	89,1%	84,1%	80,7%	88,4%
z toho v průmyslu	36,8%	48,0%	23,1%	32,2%	40,3%	21,9%
z toho ve službách	48,1%	34,2%	65,2%	50,0%	38,0%	65,3%
Zaměstnavatelé	2,2%	3,2%	1,0%	2,7%	3,7%	1,5%
z toho v průmyslu	0,7%	1,3%	-	0,8%	1,3%	0,1%
z toho ve službách	1,4%	1,8%	1,0%	1,8%	2,2%	1,3%
Pracující na vlastní účet	10,9%	12,1%	9,5%	12,8%	15,4%	9,5%
z toho v průmyslu	3,5%	5,6%	1,0%	3,8%	6,3%	0,7%
z toho ve službách	7,0%	5,9%	8,3%	8,5%	8,4%	8,7%
Pomáhající rodinní příslušníci	0,4%	0,4%	0,5%	0,4%	0,2%	0,7%

Zdroj: ČSÚ, VŠPS 2021

Graf 3: Struktura zaměstnaných podle postavení v zaměstnání v Moravskoslezském kraji (CZ-ISCE)



Zdroj: ČSÚ, VŠPS 2021

2.4 Vzdelanostní struktura zaměstnaných v Moravskoslezském kraji – podle CZ-ISCED

Klasifikace vzdělání CZ-ISCED vychází z mezinárodní klasifikace ISCED. Tato klasifikace nejprve zařazuje vzdělávací programy a poté klasifikuje jejich kvalifikace, tedy oficiální potvrzení o úspěšném ukončení vzdělávacího programu.

V Moravskoslezském kraji má **téměř čtvrtina** zaměstnaných **vysokoškolské vzdělání** (24,0 %). V rámci celé České republiky disponuje vysokoškolským vzděláním více než čtvrtina (27,1 %) zaměstnaných. V Moravskoslezském kraji žije mírně vyšší podíl pracujících lidí se **středním vzděláním bez maturity** (35,7 %) oproti 31,7 % v celé České republice. Zbývající dvě kategorie dokončeného vzdělání vykazují podobnou rozloženost v ČR i v Moravskoslezském kraji.

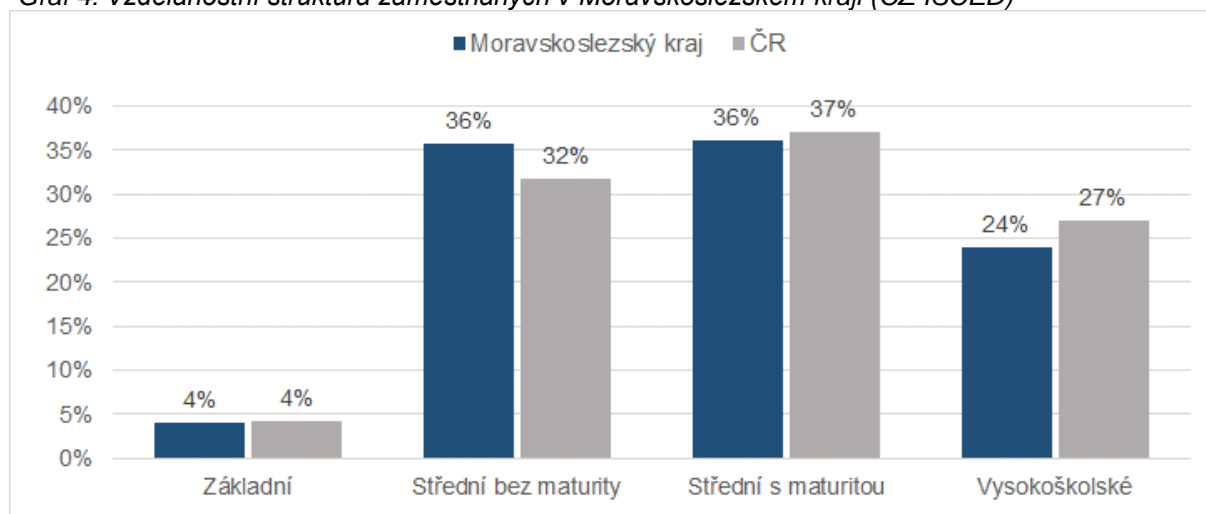
Nejvyšší rozdíly v zastoupení mužů a žen lze nalézt u středního vzdělání bez maturity a vysokoškolského vzdělání. Ženy častěji než muži absolvují vysokoškolské vzdělání a naopak muži častěji ukončují své střední vzdělání bez maturity. Tento trend platí pro Moravskoslezský kraj i pro celou Českou republiku. Rozdíl je pravděpodobně spojený s celkovým rozložením profesní struktury České republiky, jelikož oborové a řemeslné profese jsou častěji vyučovány v rámci středního vzdělání, po jehož absolvování žák obdrží výuční list. Tyto profese jsou v České republice stále spíše mužskou doménou. V rámci celé České republiky disponují pracující ženy častěji středním vzděláním s maturitou než muži (o 5,2 p. b.), v rámci Moravskoslezského kraje nastává mezi pohlavími pouze malý rozdíl (2,3 p. b.).

Tab. 5: Vzdelanostní struktura zaměstnaných v Moravskoslezském kraji (CZ-ISCED)

Dokončené vzdělání	Moravskoslezský kraj			Česká republika		
	Celkem	muži	ženy	Celkem	muži	ženy
Základní	4,1%	3,5%	4,8%	4,2%	4,0%	4,4%
Střední bez maturity	35,7%	41,4%	28,7%	31,7%	36,8%	25,1%
Střední s maturitou	36,2%	35,1%	37,4%	37,1%	34,8%	40,0%
Vysokoškolské	24,0%	20,0%	29,0%	27,1%	24,4%	30,4%

Zdroj: ČSÚ, VŠPS 2021

Graf 4: Vzdelanostní struktura zaměstnaných v Moravskoslezském kraji (CZ-ISCED)



Zdroj: ČSÚ, VŠPS 2021

Vydal Národní pedagogický institut České republiky
Senovážné nám. 25, 110 00 Praha 1, roku 2022

Aktuální informace o publikacích Národního pedagogického institutu České republiky
najdete na www.npi.cz