

Struktura zaměstnanosti v České republice

Obsah

1	Vybrané základní údaje pro Českou republiku	2
2	Struktura zaměstnanosti.....	3
2.1	ZASTOUPENÍ PROFESNÍCH TŘÍD V ČR – PODLE CZ-ISCO.....	4
2.2	ZAMĚSTNANOST VE VYBRANÝCH ODVĚTVÍCH V ČR – PODLE CZ-NACE.....	6
2.3	STRUKTURA ZAMĚSTNANÝCH PODLE POSTAVENÍ V ZAMĚSTNÁNÍ V ČR – PODLE CZ-ISCE	8
2.4	VZDĚLANOSTNÍ STRUKTURA ZAMĚSTNANÝCH V ČR – PODLE CZ-ISCED	10

1 Vybrané základní údaje pro Českou republiku



Tab. 1: Vybrané základní údaje pro rok 2021

Ukazatel	Česká republika
Počet obyvatel k 31.12.2021	10 516 707
Průměrný věk obyvatel v roce 2021	42,8
Údaje o ekonomické aktivitě obyvatel ve věku 15-59 let	
Podíl ekonomicky aktivních obyvatel	79,0%
Podíl ekonomicky aktivních mužů	85,2%
Podíl ekonomicky aktivních žen	72,5%
Údaje o nezaměstnanosti (rok 2021; zdroj VŠPS)	
Míra nezaměstnanosti	2,9%
Míra nezaměstnanosti ve věkové skupině 20-24 let	6,2%
Míra nezaměstnanosti u lidí se základním vzděláním a bez vzdělání	12,9%
Podíl dlouhodobě nezaměstnaných	30,2%

Zdroj: ČSÚ, VŠPS

Užitečná webová stránka: <http://www.statnisprava.cz/>

Dlouhodobý záměr vzdělávání a rozvoje vzdělávací soustavy České republiky na období 2019 - 2023: <http://www.msmt.cz/vzdelavani/skolstvi-v-cr/dlouhodobě-zamery-cr>

2 Struktura zaměstnanosti

Pro popsání struktury zaměstnanosti v České republice a při porovnání struktur zaměstnanosti jednotlivých krajů jsou použity čtyři národní klasifikace, které vycházejí z mezinárodních klasifikací.

- Klasifikace zaměstnání CZ-ISCO¹ je založena na dvou hlavních principech, a to na druhu pracovního místa a na úrovni dovedností. V tomto srovnání jsou z CZ-ISCO převzaty hlavní třídy profesí.
- Klasifikace ekonomických činností CZ-NACE² dělí ekonomické činnosti tak, že každé ekonomicky aktivní jednotce přiřazuje kód NACE. Zde se využívá první úroveň klasifikace CZ-NACE, která se označuje alfabetským kódem.
- Klasifikace CZ-ISCE³ definuje postavení v zaměstnání. Pro účely zpracování tohoto shrnutí jsou z klasifikace převzaty skupiny, a to v podobě, ve které s nimi pracuje Český statistický úřad.
- CZ-ISCED⁴ je klasifikace vzdělání, která uspořádává vzdělávací programy a jejich odpovídající kvalifikace do vzdělávacích úrovní a oborů. V tomto přehledu jsou využity úrovně ISCED.

Shrnutí

Polovina zaměstnaných (49,8 %) spadá v ČR do hlavních **tříd profesí 1 - 4 Střední a vyšší odborní pracovníci, úředníci**. Tyto třídy jsou relativně **nejčastěji** zastoupeny v **Hl. m. Praha** (77,3 %) a relativně **nejméně** v **Karlovarském a Ústeckém kraji** (méně než 40,0 %). **Třída 5 Pracovníci ve službách a prodeji** je nejzastoupenější v Karlovarském kraji (19,8 %) a nejméně zastoupena v **Hl. m. Praha** (10,5 %). **Třídy 6 - 8 Kvalifikovaní dělníci a výrobci** jsou **nejzastoupenější** v **Kraji Vysočina** (39,1 %) a **nejméně** zastoupené **Hl. m. Praha** (9,9 %). Zaměstnaných ze **třídy 9 Pomocní a nekvalifikovaní pracovníci** je relativně nejvíce v **Ústeckém kraji** (10,2 %) a nejméně v **Hl. m. Praha** (2,3 %). (srovnání podle CZ-ISCO)

Celorepublikový průměr zaměstnanosti v **odvětví A – Zemědělství, lesnictví a rybnářství** činí 2,5 %. V **Hl. městě Praha** je jeho podíl **nejnižší** (0,2 %), **nejvyšší** je v **Kraji Vysočina** (5,9 %). Odvětví ze sektoru **B až F – Průmyslová a stavební odvětví** jsou v ČR zastoupena více než **třetinou zaměstnaných**. V **Libereckém kraji** je jejich podíl **nejvyšší** (49,2 %) a v **Hl. městě Praha** **nejnižší** (16,7 %). Odvětví spadající do sektoru **služeb G až S** jsou v ČR zastoupena **třemi pětinami zaměstnaných**. **Nejvyšší podíl** zaujímají v **Hl. městě Praha** (82,7 %) a **nejnižší** (méně než polovina) v **Kraji Vysočina** a v **Libereckém kraji**. (srovnání podle CZ-NACE)

Největší skupina ekonomicky aktivních osob má v zaměstnání postavení **zaměstnanec** (84,1 %), **častěji ve službách** (50,0 %) než v průmyslu (32,2 %). V **Libereckém kraji** pracuje **více zaměstnanců v průmyslu** než ve službách. Druhá nejpočetnější skupina jsou **pracující na vlastní účet**, v ČR se jich nachází 12,8 %. **Nejčastěji** se pracuje na vlastní účet v **Hl. městě** (16,7 %) a nejméně často v **Píseňském a Pardubickém kraji** (desetina ekonomicky aktivních osob). (srovnání podle CZ-ISCE)

V rámci celé České republiky má **nejvíce zaměstnaných střední vzdělání s maturitou** (37,1 %) a **střední vzdělání bez maturity** (31,7 %). **Vysokoškolské vzdělání** má více než **pětina** (27,1 %) zaměstnaných a základní vzdělání pouze 4,2 %. Základní vzdělání je mezi zaměstnanými nejčastěji zastoupeno v Karlovarském kraji (9,3 %) a nejméně v **Hl. městě Praha** (1,6 %). Relativně **nejvíce zaměstnaných se středním vzděláním bez maturity** se nachází v **Libereckém, Ústeckém a Pardubickém kraji** (téměř dvě pětiny), **nejméně** pak v **Hl. městě Praha** (10,8 %). **Rozdíly** podílů zaměstnaných se **středním vzděláním s maturitou** jsou mezi kraji **minimální**. **Nejvíce** pracujících s **vysokoškolským vzděláním** se nachází v **Hl. městě Praha** (50,8 %) a **nejméně** v **Karlovarském, Ústeckém a Libereckém kraji** (méně než 20,0 %). (srovnání podle CZ-ISCED)

¹ Více informací ke klasifikaci CZ-ISCO: <https://www.czso.cz/csu/czso/klasifikace-zamestnani-cz-isco-n-f4yhpe3xt8>

² Více informací ke klasifikaci CZ-NACE: https://www.czso.cz/csu/czso/klasifikace_ekonomickyh_cinnosti_cz_nace

³ Více informací ke klasifikaci CZ-ISCE: https://www.czso.cz/csu/czso/klasifikace_postaveni_v_zamestnani_cz_icse

⁴ Více informací ke klasifikaci CZ-ISCED: https://www.czso.cz/csu/czso/klasifikace_vzdelani_cz_isced_2011

2.1 Zastoupení profesních tříd v ČR – podle CZ-ISCO

Klasifikace CZ-ISCO je národní statistická klasifikace, která vychází z mezinárodní klasifikace ISCO-08. Slouží ke sledování struktury zaměstnanosti. Jednotlivá zaměstnání jsou do jednotlivých hlavních tříd řazena podle podobnosti vykonávané práce a potřebné kvalifikace.

V rámci celé České republiky jsou relativně **nejčastěji zastoupeny** profesní třídy **2 Specialisté** (18,7 %), **3 Techničtí a odborní pracovníci** (16,8 %) a **7 Řemeslníci a opraváři** (15,3 %).

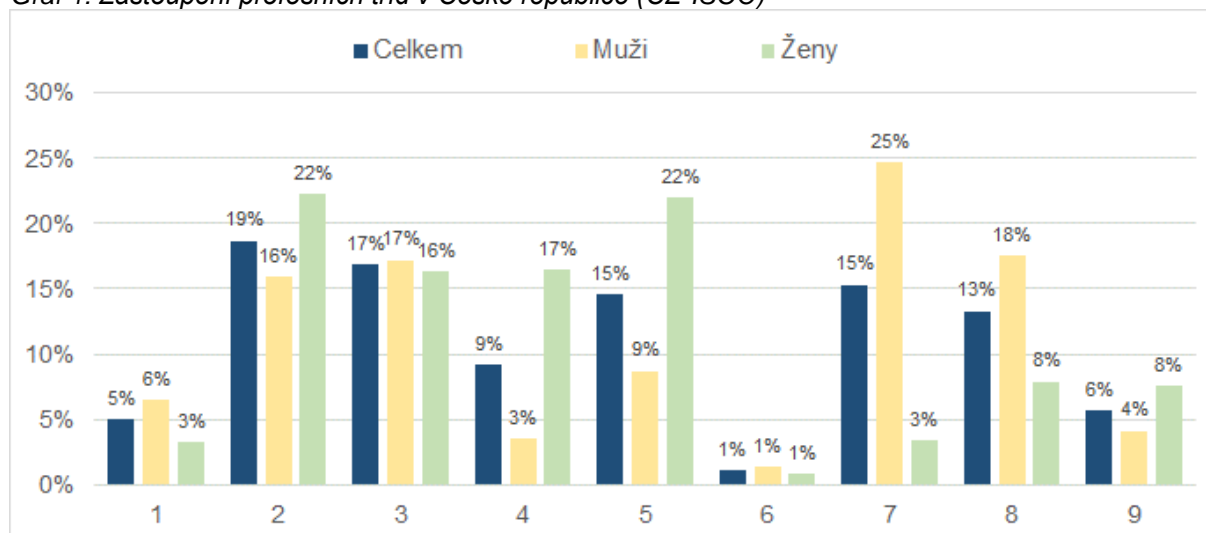
Tab. 2: Zastoupení profesních tříd v České republice (CZ-ISCO)

Hlavní třída profesí	Česká republika		
	Celkem	muži	ženy
1 Zákodníci a řídicí pracovníci	5,1%	6,5%	3,3%
2 Specialisté	18,7%	15,9%	22,2%
3 Techničtí a odborní pracovníci	16,8%	17,2%	16,4%
4 Úředníci	9,2%	3,5%	16,5%
5 Pracovníci ve službách a prodeji	14,5%	8,7%	21,9%
6 Kvalifikovaní pracovníci v zemědělství, lesnictví a rybářství	1,1%	1,4%	0,8%
7 Řemeslníci a opraváři	15,3%	24,7%	3,4%
8 Obsluha strojů a zařízení, montéři	13,3%	17,5%	7,9%
9 Pomocní a nekvalifikovaní pracovníci	5,6%	4,1%	7,6%

Zdroj: ČSÚ, VŠPS 2021

Rozdíly v naplnění jednotlivých tříd **mezi muži a ženami** jsou nejzřejmější ve třídách **4 Úředníci**, **5 Pracovníci ve službách a prodeji**, **7 Řemeslníci a opraváři** a **8 Obsluha strojů, zařízení, montéři**. Alespoň o 10,0 p. b. jsou ženy častěji zastoupeny ve třídách 4 a 5, zatímco muži ve třídách 7 a 8.

Graf 1: Zastoupení profesních tříd v České republice (CZ-ISCO)



Zdroj: ČSÚ, VŠPS 2021

Ve všech krajích tvoří zaměstnaná ze **tříd profesí 1 až 4** (Střední a vyšší odborní pracovníci) alespoň třetinu všech pracujících. Relativně nejvíce jsou tyto třídy naplněny v **HI. městě Praha**, ve **Středočeském** a v **Jihomoravském kraji**. V HI. městě Praha činí podíl těchto tříd 77,3 % a ve Středočeském a Jihomoravském kraji tvoří zaměstnaní v těchto třídách více než polovinu všech

pracujících. V hlavním městě Praha patří téměř dvě pětiny (38,2 %) všech pracujících do třídy 2 Specialisté, v ostatních krajích naplněnost této třídy nepřesahuje 21,0 %. **Nejnižší zastoupení tříd 1 až 4** lze nalézt v **Karlovarském** a **Ústeckém kraji** (méně než dvě pětiny).

Pracovníků ve službách a prodeji (třída 5) je relativně **nejvíce** v **Karlovarském kraji** (19,8 %) a relativně **nejméně** v Hl. městě Praha (10,5 %).

Tab. 3: Zastoupení profesních tříd v ČR a v jednotlivých krajích (CZ-ISCO)

Hlavní třída profesí	Česká republika	Kraj														
		Hl. m. Praha	Středočeský	Jihočeský	Plzeňský	Karlovarský	Ústecký	Liberecký	Královéhradecký	Pardubický	Vysočina	Jihomoravský	Olomoucký	Zlínský	Moravskoslezský	
1 Zákodníci a řídicí pracovníci	5,1%	7,7%	5,8%	5,1%	3,8%	3,9%	3,6%	4,6%	5,0%	2,8%	5,4%	5,3%	3,3%	4,4%	4,8%	
2 Specialisté	18,7%	38,2%	17,4%	14,4%	13,3%	9,9%	11,9%	14,6%	15,8%	14,4%	14,1%	20,6%	16,6%	13,2%	16,1%	
3 Techničtí a odborní pracovníci	16,8%	20,6%	16,4%	14,4%	15,7%	14,2%	16,6%	14,9%	17,8%	17,4%	15,5%	17,6%	15,5%	16,3%	16,1%	
4 Úředníci	9,2%	10,8%	10,8%	8,4%	10,4%	7,9%	7,7%	9,0%	10,1%	8,7%	6,6%	9,5%	9,2%	7,7%	8,1%	
5 Pracovníci ve službách a prodeji	14,5%	10,5%	15,2%	16,2%	14,2%	19,8%	17,2%	12,9%	13,9%	15,2%	14,1%	13,3%	16,2%	16,3%	15,2%	
6 Kvalifikovaní pracovníci v zemědělství, lesnictví a rybářství	1,1%	0,1%	1,3%	1,9%	1,4%	0,5%	1,2%	0,9%	1,7%	1,8%	2,9%	0,8%	1,2%	1,0%	0,9%	
7 Řemeslníci a opraváři	15,3%	6,2%	15,0%	18,5%	17,5%	16,2%	16,7%	16,7%	15,7%	17,0%	19,4%	15,1%	16,0%	20,7%	16,9%	
8 Obsluha strojů a zařízení, montéři	13,3%	3,5%	13,0%	15,2%	16,0%	18,1%	14,4%	19,2%	14,1%	16,5%	16,7%	10,9%	15,3%	15,7%	16,2%	
9 Pomocní a nekvalifikovaní pracovníci	5,6%	2,3%	4,7%	5,1%	7,5%	9,0%	10,2%	7,1%	5,7%	5,9%	4,9%	6,7%	5,8%	4,6%	5,5%	

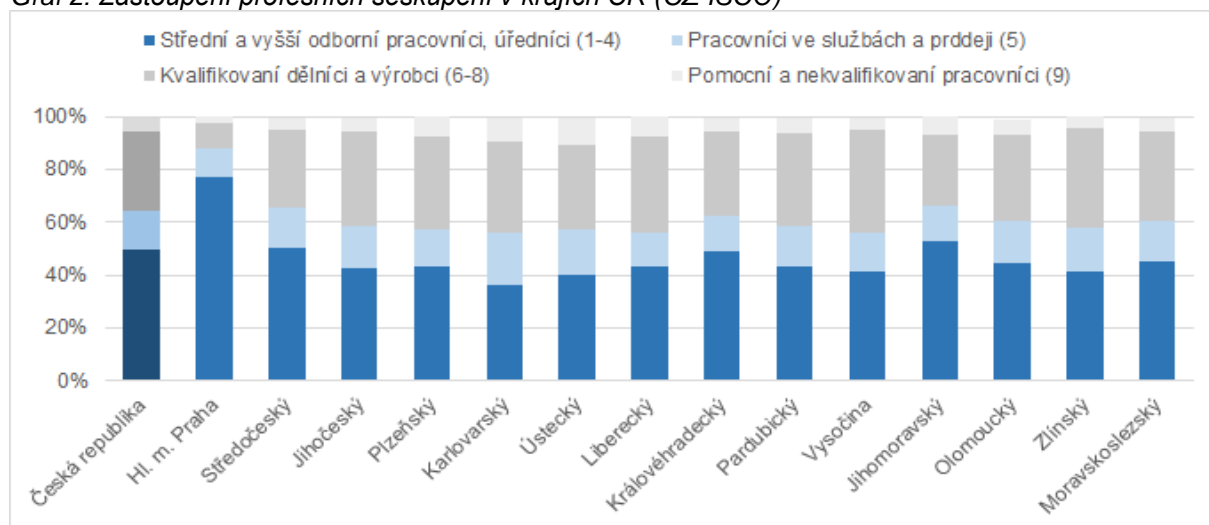
Zdroj: ČSÚ, VŠPS 2021

Zeleně jsou podbarveny 3 kraje s nejvyšší mírou zastoupení a červeně 3 kraje s nejnižší mírou zastoupení v jednotlivých třídách profesí

V rámci celé České republiky tvoří hlavní třídy profesí **6 - 8 Kvalifikovaní dělníci a výrobci** méně než třetinu všech zaměstnaných (29,7 %). Relativně **nejvíce** jsou tyto třídy naplněny v **Libereckém, Zlínském kraji** a v **Kraji Vysočina** (téměř dvě pětiny). Jejich **nejnižší zastoupení** se nachází v **hlavním městě Praha** (9,9 %), v Jihomoravském (26,9 %) a ve Středočeském kraji (29,3 %).

Pomocní a nekvalifikovaní pracovníci (třída 9) se relativně **nejčastěji** vyskytují v **Ústeckém kraji**, ve kterém tvoří 10,2 % a v Karlovarském kraji (9,0 %). V **Hl. městě Praha**, ve Středočeském a Zlínském kraji a v Kraji Vysočina zastupují **nejnižší podíl** zaměstnaných (nižší než 5,0 %).

Graf 2: Zastoupení profesních seskupení v krajích ČR (CZ-ISCO)



Zdroj: ČSÚ, VŠPS 2021

2.2 Zaměstnanost ve vybraných odvětvích v ČR – podle CZ-NACE

Klasifikace CZ-NACE, klasifikace ekonomických činností, vychází z klasifikace NACE, která je používaná v Evropské Unii. Slouží k porovnatelnosti statistických dat v rámci celé Evropské unie. Každé statistické jednotce, která vykonává ekonomickou činnost, je přiřazen kód NACE podle její hlavní ekonomické činnosti.

Relativně **nejvíce zastoupeným odvětvím** je odvětví **C – Zpracovatelský průmysl** (26,1 %). Druhé nejčastěji zastoupené odvětví je **G – Velkoobchod, maloobchod; oprava motorových vozidel** (11,1 %). Ostatní odvětví jsou zastoupena relativně méně, žádné nepřesahuje desetinu pracujících.

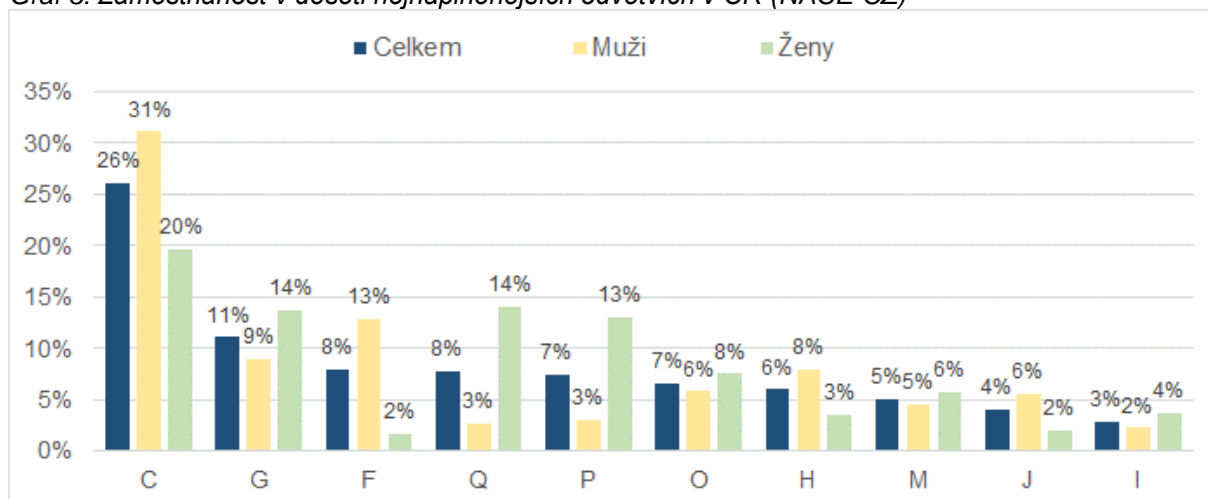
Tab. 4: Zaměstnanost v odvětvích v ČR (NACE-CZ)

Odvětví		Česká republika		
		Celkem	muži	ženy
A	Zemědělství, lesnictví a rybníkářství	2,5%	3,4%	1,5%
B	Těžba a dobývání	0,6%	0,9%	0,2%
C	Zpracovatelský průmysl	26,1%	31,1%	19,6%
D	Výroba a rozvod elektřiny, plynu, tepla	1,1%	1,4%	0,7%
E	Zásob. vodou; činnosti souvis. s odpady	1,2%	1,7%	0,6%
F	Stavebnictví	7,9%	12,8%	1,7%
G	Velkoobchod a maloob.; opr. mot. vozidel	11,1%	9,0%	13,7%
H	Doprava a skladování	6,0%	8,0%	3,5%
I	Ubytování, stravování a pohostinství	2,9%	2,3%	3,7%
J	Informační a komunikační činnosti	4,0%	5,6%	2,1%
K	Peněžnictví a pojišťovnictví	2,4%	1,9%	3,0%
L	Činnosti v oblasti nemovitostí	0,9%	0,9%	0,8%
M	Profesní, vědecké a technické činnosti	5,1%	4,5%	5,7%
N	Administrativní a podpůrné činnosti	2,3%	2,2%	2,5%
O	Veřejná správa a obrana; pov. soc. zabezp.	6,6%	5,8%	7,5%
P	Vzdělávání	7,4%	3,0%	13,0%
Q	Zdravotní a sociální péče	7,7%	2,7%	14,1%
R	Kulturní, zábavní a rekreační činnosti	1,7%	1,6%	1,8%
S	Ostatní činnosti	1,8%	0,9%	3,0%

Zdroj: ČSÚ, VŠPS 2021

Při **porovnání zastoupení mužů a žen** v České republice je zřejmé, že zastoupení podle pohlaví se v jednotlivých odvětvích **liší**. **Muži** jsou významně **častěji** zastoupeni v odvětvích **C – Zpracovatelský průmysl** (o 11,5 p. b.) a **F – Stavebnictví** (o 11,1 p. b.) než ženy. Zatímco **ženy** jsou **častěji** zaměstnány v odvětvích **Q – Zdravotní a sociální péče** (o 11,4 p. b.) a **P – Vzdělání** (o 10,0 p. b.). Téměř stejným podílem jsou zastoupena obě pohlaví v odvětvích **R – Kulturní, zábavní a rekreační činnosti**, **N – Administrativní a podpůrné činnosti** a **L – Činnosti v oblasti nemovitostí**.

Graf 3: Zaměstnanost v deseti nejnaplněnějších odvětvích v ČR (NACE-CZ)



Zdroj: ČSÚ, VŠPS 2021

Tab. 5: Zaměstnanost v odvětvích v ČR a v jednotlivých krajích (NACE-CZ)

Odvětví	Česká republika	Kraj													
		Hl. m. Praha	Středočeský	Jihočeský	Plzeňský	Karlovarský	Ústecký	Liberecký	Královéhradecký	Pardubický	Vysočina	Jihomoravský	Olomoucký	Zlínský	Moravskoslezský
A Zemědělství, lesnictví a rybníkářství	2,5%	0,2%	2,7%	4,8%	3,3%	1,6%	2,0%	1,4%	3,9%	4,2%	5,9%	2,1%	3,5%	2,1%	2,0%
B Těžba a dobývání	0,6%	-	0,3%	0,2%	0,8%	2,0%	2,0%	0,9%	-	-	0,3%	0,2%	0,5%	-	1,3%
C Zpracovatelský průmysl	26,1%	7,5%	22,9%	28,2%	32,3%	27,3%	27,0%	38,0%	31,2%	33,1%	30,7%	25,0%	31,0%	36,7%	29,1%
D Výroba a rozvod elektřiny, plynu, tepla	1,1%	1,2%	0,9%	1,6%	0,8%	0,6%	1,4%	0,4%	0,5%	1,2%	1,7%	1,0%	0,6%	0,7%	1,7%
E Zásob. vodou; činnosti souvis. s odpady	1,2%	0,5%	1,3%	1,4%	1,3%	2,2%	1,7%	2,0%	1,1%	1,7%	1,0%	0,9%	0,9%	1,6%	1,3%
F Stavebnictví	7,9%	7,5%	8,2%	8,6%	8,0%	6,9%	9,1%	7,8%	6,3%	8,0%	9,5%	8,7%	6,2%	7,2%	7,6%
G Velkoobchod a maloob.; opr. mot. vozidel	11,1%	10,7%	12,3%	11,7%	9,9%	11,1%	11,0%	8,3%	11,9%	10,3%	10,8%	11,1%	11,1%	12,2%	10,8%
H Doprava a skladování	6,0%	5,9%	8,1%	4,6%	6,9%	6,5%	6,3%	4,2%	4,5%	4,5%	6,0%	6,4%	5,8%	4,5%	5,8%
I Ubytování, stravování a pohostinství	2,9%	3,3%	3,2%	3,1%	2,6%	5,2%	2,9%	2,9%	2,9%	1,9%	2,6%	2,6%	2,5%	2,3%	2,8%
J Informační a komunikační činnosti	4,0%	11,5%	4,1%	1,5%	2,2%	1,5%	2,3%	1,9%	2,4%	2,7%	1,6%	4,8%	2,3%	1,3%	3,5%
K Peněžnictví a pojišťovnictví	2,4%	6,0%	2,7%	1,4%	1,3%	0,6%	1,6%	0,9%	3,5%	2,1%	1,2%	2,3%	1,8%	1,0%	1,6%
L Činnosti v oblasti nemovitostí	0,9%	1,7%	1,0%	0,8%	0,6%	0,8%	0,9%	0,5%	0,6%	0,6%	-	0,6%	0,9%	0,6%	0,6%
M Profesionální, vědecké a technické činnosti	5,1%	11,5%	5,6%	3,3%	3,9%	3,6%	3,3%	4,0%	3,6%	2,9%	2,8%	5,8%	3,7%	2,9%	3,4%
N Administrativní a podpůrné činnosti	2,3%	3,9%	1,9%	1,7%	2,2%	2,2%	2,8%	2,3%	2,1%	1,5%	1,1%	2,6%	2,1%	1,1%	2,6%
O Veřejná správa a obrana; pov. soc. zabezp.	6,6%	7,5%	7,1%	7,5%	6,1%	7,7%	7,4%	6,2%	6,2%	6,3%	5,9%	6,5%	6,5%	5,4%	5,0%
P Vzdělávání	7,4%	8,2%	6,7%	6,9%	6,4%	6,7%	6,9%	7,4%	7,3%	8,1%	8,1%	8,0%	8,2%	7,6%	6,9%
Q Zdravotní a sociální péče	7,7%	7,4%	6,3%	9,0%	7,9%	9,2%	7,7%	6,7%	7,7%	7,3%	7,1%	7,5%	8,1%	7,9%	9,6%
R Kulturní, zábavní a rekreační činnosti	1,7%	3,0%	1,9%	1,3%	1,4%	1,4%	1,6%	1,8%	1,8%	1,2%	1,0%	1,3%	1,4%	1,4%	1,4%
S Ostatní činnosti	1,8%	2,2%	2,6%	1,7%	1,5%	1,7%	1,5%	1,9%	1,5%	1,3%	1,2%	1,7%	1,7%	2,0%	1,6%

Zdroj: ČSÚ, VŠPS 2021

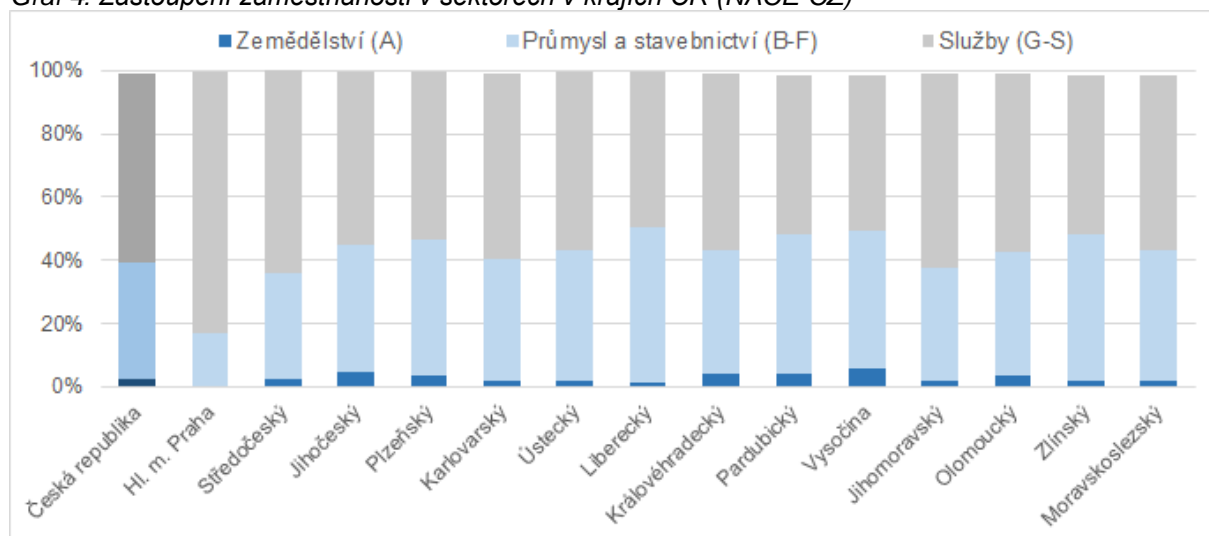
Zeleně jsou podbarveny 3 kraje s nejvyšší mírou zastoupení a červeně 3 kraje s nejnižší mírou zastoupení v jednotlivých odvětvích

Do **odvětví A – Zemědělství** je v ČR zařazeno **méně než 3,0 % zaměstnaných**. **Hl. město Praha**, vykazuje **nejnižší** podíl zaměstnaných osob v tomto odvětví (0,2 %). **Nejvyšší** podíl zaměstnaných v odvětví A nalezneme v **Kraji Vysočina** (5,9 %).

Odvětví spadající do **sektoru B až F – Průmyslová a stavební odvětví** jsou v ČR zastoupena **více než třetinou zaměstnaných** (36,8 %). Relativně **nejvíce** jsou zastoupena v **Libereckém** (49,2 %) a **Zlínském kraji** (46,2 %). Naopak **nejnižší podíl** vykazuje **Hl. město Praha** (16,7 %) a za ním s velkým odstupem Středočeský kraj (33,5 %) a Jihomoravský kraj (35,8 %).

Odvětví spadající do **sektoru služeb (G - S)** jsou v České republice zastoupena **nejvíce** (59,9 %). **Nejvyšší podíl** ekonomicky aktivních osob pracujících ve službách se vyskytuje v **Hl. městě Praha** (82,7 %), ve Středočeském kraji (63,7 %) a v Jihomoravském kraji (61,3 %). Nižší než poloviční podíl zaměstnaných osob ve službách se vyskytuje v Kraji Vysočina (49,4 %) a v Libereckém kraji (48,8 %).

Graf 4: Zastoupení zaměstnanosti v sektorech v krajích ČR (NACE-CZ)



Zdroj: ČSÚ, VŠPS 2021

2.3 Struktura zaměstnaných podle postavení v zaměstnání v ČR – podle CZ-ISCE

Klasifikace CZ-ISCE je národní klasifikace vycházející z mezinárodní klasifikace postavení v zaměstnání ISCE-93. CZ-ISCE klasifikuje obsazená pracovní místa v konkrétním časovém období a ekonomicky aktivní osoby podle jejich vztahů k pracovním místům.

Nejširší skupina ekonomicky aktivních osob má v zaměstnání postavení **zaměstnance**, včetně **členů produkčních družstev** (84,1 %). Polovinu ekonomicky aktivních osob tvoří zaměstnanci ve službách (50,0 %). Druhou, i když výrazně méně početnou skupinou, jsou **pracující na vlastní účet** (12,8 %). Častěji se podniká ve službách než v průmyslu. Méně početná je skupina **zaměstnavatelů**, kterých se v rámci celé České republiky nachází 2,7 %. Nejmenší skupinu tvoří pomáhající rodinní příslušníci, těch se v celé České republice nevyskytuje více než 0,4 %.

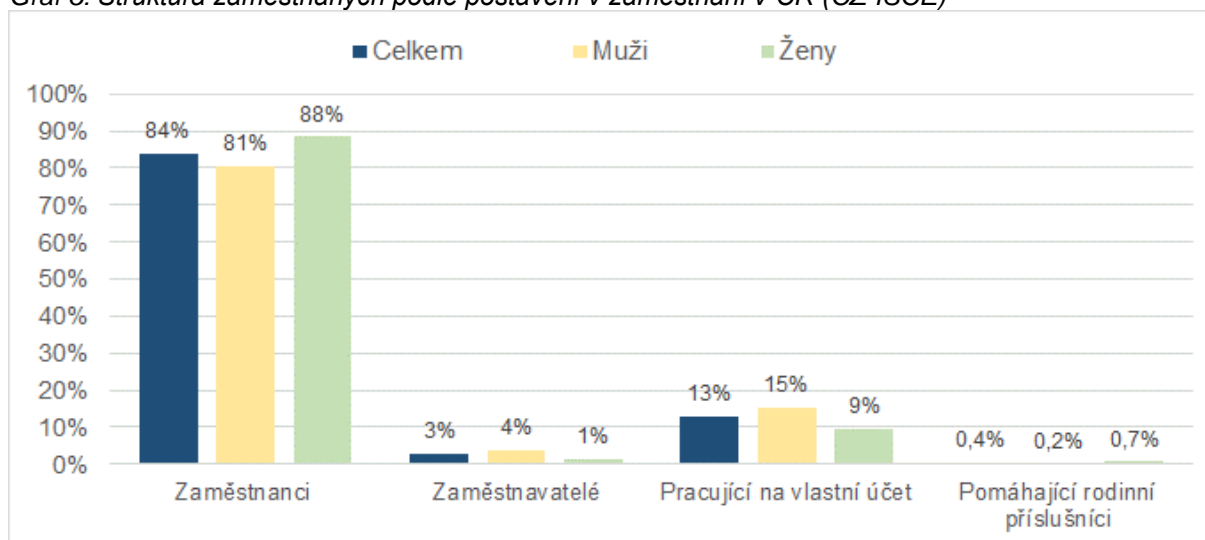
V rámci celé České republiky jsou ženy procentně více zastoupeny v kategorii zaměstnanců, včetně členů produkčních družstev (88,4 %), a to převážně ve službách (65,3 %). Zároveň relativně častěji spadají do kategorie pomáhající rodinní příslušníci. Muži jsou častěji zaměstnavateli (3,7 % vůči 1,5 % u žen) a zároveň častěji pracují na vlastní účet (15,4 % než ženy (9,5 %).

Tab. 6: Struktura zaměstnaných podle postavení v zaměstnání v ČR (CZ-ISCE)

Postavení v zaměstnání	Česká republika		
	Celkem	muži	ženy
Zaměstnanci vč. členů produkčních družstev	84,1%	80,7%	88,4%
z toho v průmyslu	32,2%	40,3%	21,9%
z toho ve službách	50,0%	38,0%	65,3%
Zaměstnavatelé	2,7%	3,7%	1,5%
z toho v průmyslu	0,8%	1,3%	0,1%
z toho ve službách	1,8%	2,2%	1,3%
Pracující na vlastní účet	12,8%	15,4%	9,5%
z toho v průmyslu	3,8%	6,3%	0,7%
z toho ve službách	8,5%	8,4%	8,7%
Pomáhající rodinní příslušníci	0,4%	0,2%	0,7%

Zdroj: ČSÚ, VŠPS 2021

Graf 5: Struktura zaměstnaných podle postavení v zaměstnání v ČR (CZ-ISCE)



Zdroj: ČSÚ, VŠPS 2021

Zaměstnanci včetně členů produkčních družstev tvoří ve všech krajích naprostou většinu ekonomicky aktivních osob. Relativně **nejvíce** se jich nachází v **Pardubickém** a **Plzeňském kraji** (přes 87,0 %). V **Hl. m. Praha** a ve **Středočeském kraji** jich je **nejméně**, těsně kolem 80,0 %. V Libereckém kraji, pracuje více zaměstnanců v průmyslu než ve službách a ve Zlínském kraji je podíl zaměstnaných ve službách a v průmyslu vyrovnaný. Ve všech ostatních krajích převažují zaměstnanci ve službách.

Zaměstnavatelé tvoří **nejvyšší podíl** ekonomicky aktivních osob v **Libereckém** (3,6 %), ve **Středočeském kraji** (3,5 %) a v **Hl. městě Praha** (3,4 %). **Nejnižší** podíl vykazuje **Plzeňský kraj** (1,8 %). Ve všech krajích jsou zaměstnavatelé častěji zařazeni ve službách než v průmyslu.

Nejčastěji se pracuje na vlastní účet v Hl. městě Praha (16,7 %). Nejméně často v Plzeňském a Pardubickém kraji (desetina ekonomicky aktivních osob). Kromě Kraje Vysočina se ve všech krajích nejčastěji podniká ve službách.

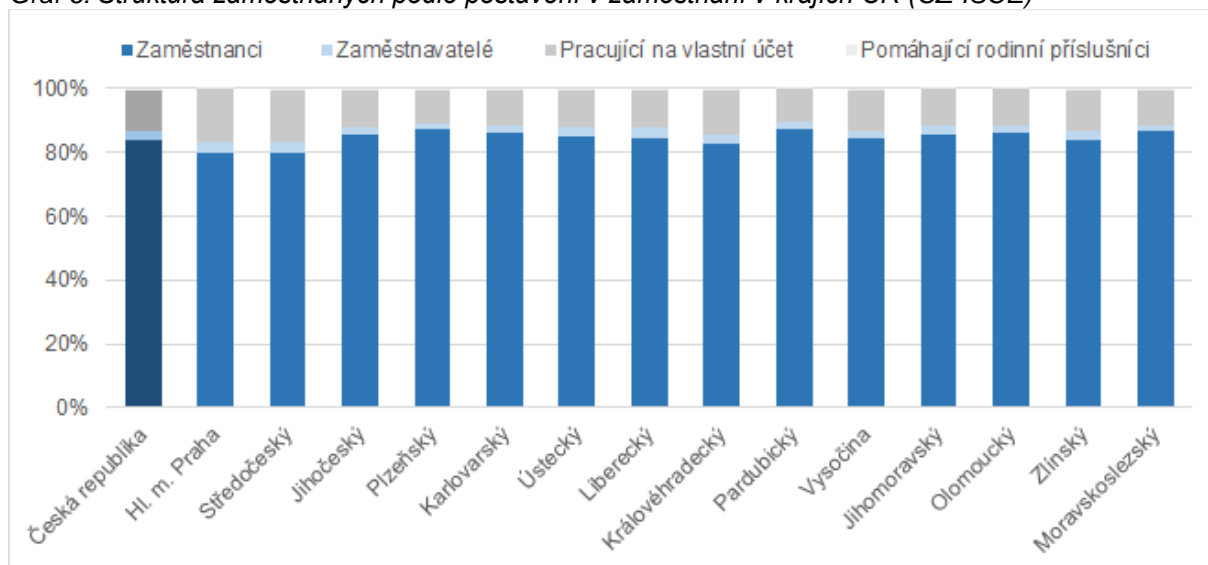
Tab. 7: Struktura zaměstnaných podle postavení v zaměstnání v krajích ČR (CZ-ISCE)

Postavení v zaměstnání	Česká republika	Kraj													
		Hl. m. Praha	Středočeský	Jihočeský	Plzeňský	Karlovarský	Ústecký	Liberecký	Královéhradecký	Pardubický	Vysočina	Jihomoravský	Olomoucký	Zlínský	Moravskoslezský
Zaměstnanci vč. členů produkčních družstev	84,1%	79,7%	80,1%	85,6%	87,2%	86,1%	85,3%	84,5%	82,7%	87,4%	84,5%	85,9%	86,3%	84,0%	86,5%
z toho v průmyslu	32,2%	13,3%	27,5%	35,4%	39,2%	34,6%	36,4%	43,8%	33,8%	40,1%	36,2%	31,6%	35,9%	40,8%	36,8%
z toho ve službách	50,0%	66,3%	50,6%	46,4%	45,8%	50,3%	47,5%	39,8%	46,2%	44,1%	44,0%	52,3%	47,6%	41,8%	48,1%
Zaměstnavatelé	2,7%	3,4%	3,5%	2,5%	1,8%	2,4%	2,9%	3,6%	2,7%	2,1%	2,3%	2,3%	2,4%	2,6%	2,2%
z toho v průmyslu	0,8%	0,4%	1,1%	1,1%	0,6%	0,6%	1,0%	1,5%	0,9%	0,8%	0,9%	0,6%	0,5%	0,8%	0,7%
z toho ve službách	1,8%	2,9%	2,3%	1,4%	1,1%	1,6%	1,7%	2,0%	1,8%	1,1%	1,3%	1,7%	1,8%	1,7%	1,4%
Pracující na vlastní účet	12,8%	16,7%	15,8%	11,6%	10,4%	10,9%	11,5%	11,5%	13,9%	10,2%	12,9%	11,5%	11,0%	13,0%	10,9%
z toho v průmyslu	3,8%	3,0%	4,8%	3,5%	3,2%	3,6%	3,7%	3,8%	4,3%	3,4%	6,1%	3,5%	2,8%	4,6%	3,5%
z toho ve službách	8,5%	13,7%	10,6%	7,2%	6,4%	7,1%	7,3%	7,1%	8,7%	6,1%	5,4%	7,8%	7,5%	7,9%	7,0%
Pomáhající rodinní příslušníci	0,4%	0,2%	0,6%	0,4%	0,6%	0,6%	0,3%	0,5%	0,7%	0,3%	0,4%	0,3%	0,3%	0,4%	0,4%

Zdroj: ČSÚ, VŠPS 2021

Zeleně jsou podbarveny 3 kraje s nejvyšší mírou zastoupení a červeně 3 kraje s nejnižší mírou zastoupení v jednotlivých postaveních v zaměstnání

Graf 6: Struktura zaměstnaných podle postavení v zaměstnání v krajích ČR (CZ-ISCE)



Zdroj: ČSÚ, VŠPS 2021

2.4 Vzdělanostní struktura zaměstnaných v ČR – podle CZ-ISCED

Klasifikace vzdělání CZ-ISCED vychází z mezinárodní klasifikace ISCED. Tato klasifikace nejprve zařazuje vzdělávací programy a poté klasifikuje jejich kvalifikace, tedy oficiální potvrzení o úspěšném ukončení vzdělávacího programu.

V rámci celé České republiky disponuje **vysookoškolským vzděláním** více než čtvrtina (27,1 %) zaměstnaných. Více než třetina pracujících vykazuje **střední vzdělání s maturitou** (37,1 %) a méně než třetina **střední vzdělání bez maturity** (31,7 %). **Základním vzděláním** disponuje pouze 4,2 % zaměstnaných.

Nejvyšší **rozdíly v zastoupení mužů a žen** lze nalézt u **středního vzdělání bez maturity**, kterým častěji disponují muži. Tento rozdíl je pravděpodobně spojený s celkovým rozložením profesní struktury

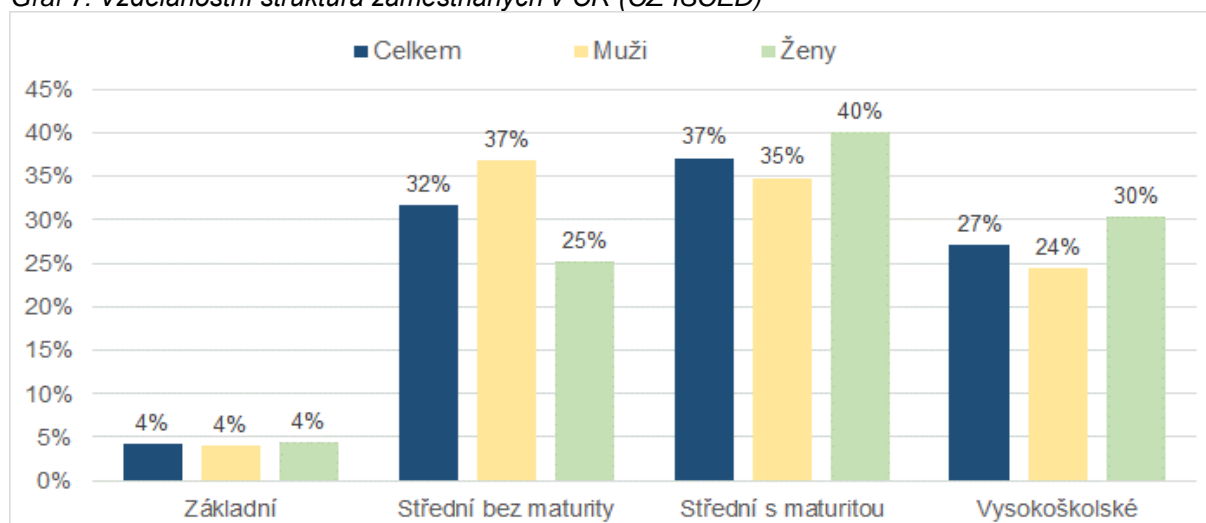
České republiky, jelikož oborové a řemeslné profese jsou častěji vyučovány v rámci středního vzdělání, po jehož absolvování žák obdrží výuční list. Tyto profese jsou v České republice stále spíše mužskou doménou. Zaměstnané ženy častěji než muži absolvovaly střední vzdělání s maturitou a vysokoškolské vzdělání.

Tab. 8: Vzdělanostní struktura zaměstnaných v ČR (CZ-ISCED)

Dokončené vzdělání	Česká republika		
	Celkem	muži	ženy
Základní vzdělání	4,2%	4,0%	4,4%
Střední vzdělání bez maturity	31,7%	36,8%	25,1%
Střední vzdělání s maturitou	37,1%	34,8%	40,0%
Vysokoškolské vzdělání	27,1%	24,4%	30,4%

Zdroj: ČSÚ, VŠPS 2021

Graf 7: Vzdělanostní struktura zaměstnaných v ČR (CZ-ISCED)



Zdroj: ČSÚ, VŠPS 2021

V naprosté většině krajů nepřesahuje podíl zaměstnaných se **základním vzděláním** 5% hranici, výjimkou je Plzeňský (7,1 %), Ústecký (8,6 %) a Karlovarský kraj (9,3 %).

Tab. 9: Vzdělanostní struktura zaměstnaných v ČR a v jednotlivých krajích (CZ-ISCED)

Dokončené vzdělání	Česká republika	Kraj													
		Hl. m. Praha	Středočeský	Jihočeský	Plzeňský	Karlovarský	Ústecký	Liberecký	Královéhradecký	Pardubický	Vysočina	Jihomoravský	Olomoucký	Zlínský	Moravskoslezský
Základní	4,2%	1,6%	4,1%	4,1%	7,1%	9,3%	8,6%	5,6%	3,4%	3,6%	3,4%	2,8%	3,9%	3,2%	4,1%
Střední bez maturity	31,7%	10,8%	32,2%	36,3%	33,7%	36,9%	38,1%	38,0%	34,1%	38,2%	37,1%	32,4%	32,9%	36,0%	35,7%
Střední s maturitou	37,1%	36,8%	37,9%	37,4%	38,1%	38,9%	36,9%	37,1%	40,6%	36,9%	37,2%	34,5%	36,4%	38,4%	36,2%
Vysokoškolské	27,1%	50,8%	25,7%	22,2%	21,1%	14,5%	16,4%	19,3%	21,9%	21,3%	22,3%	30,2%	26,9%	22,4%	24,0%

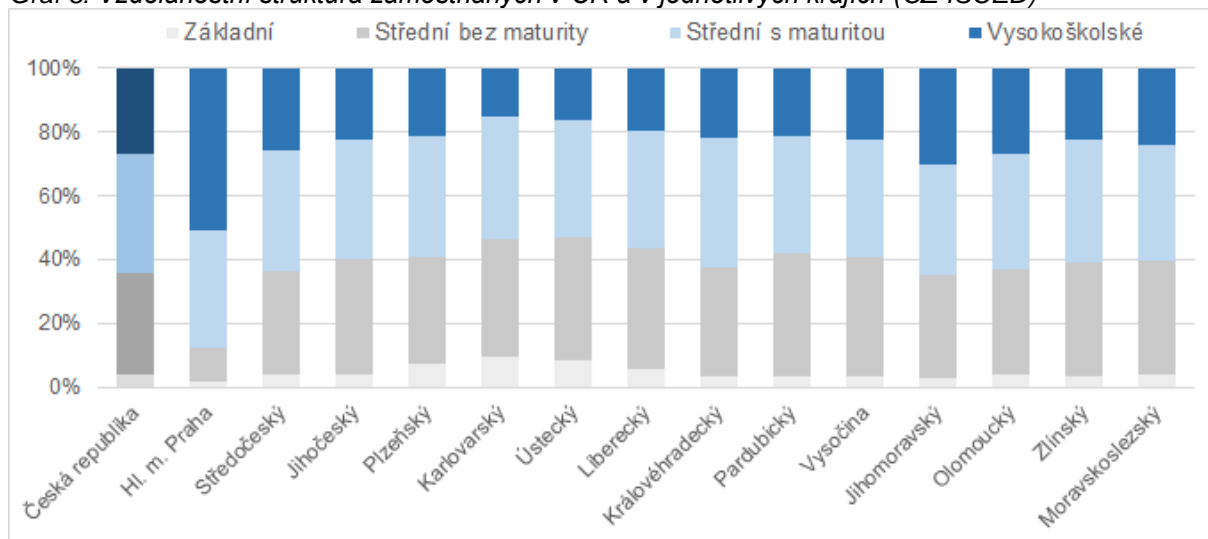
Zdroj: ČSÚ, VŠPS 2021

Zeleně jsou podbarveny 3 kraje s nejvyšší mírou zastoupení a červeně 3 kraje s nejnižší mírou zastoupení podle úrovně dokončeného vzdělání

Nejvyšší podíl pracujících lidí se **středním vzděláním bez maturity** se nachází v **Libereckém, Ústeckém a Pardubickém kraji** (téměř dvě pětiny), **nejnižší** pak v **Hl. městě Praha** (10,8 %). Rozdíly jednotlivých krajů u podílu zaměstnaných **se středním vzděláním s maturitou** jsou nižší než u předchozích dvou kategorií vzdělání. Podíl zaměstnaných s tímto vzděláním se napříč republikou pohybuje mezi 34,5 % (Jihomoravský kraj) až 40,6 % (Královéhradecký kraj).

Vysokoškolské vzdělání má v rámci celé České republiky více než čtvrtina zaměstnaných. V **Hl. městě Praha** dokonce **polovina** (50,8 %), v ostatních krajích nepřesahují třetinu zaměstnaných. **Nejméně** zaměstnaných s vysokoškolským vzděláním je k nalezení v **Karlovarském, Ústeckém a Libereckém kraji**, kde tvoří méně než pětinu zaměstnaných.

Graf 8: Vzdělanostní struktura zaměstnaných v ČR a v jednotlivých krajích (CZ-ISCED)



Zdroj: ČSÚ, VŠPS 2021

Vydal Národní pedagogický institut České republiky
Senovážné nám. 25, 110 00 Praha 1, roku 2022

Aktuální informace o publikacích Národního pedagogického institutu České republiky
najdete na www.npi.cz