

Statistiky nově přijatých žáků a absolventů Česká republika

Obsah

1	 Vybrané základní údaje Česká republika	3
2	 Nově přijatí žáci do středního vzdělávání v České republice.....	4
	2.1 VÝVOJ POČTŮ A PODÍLŮ ŽÁKŮ VSTUPUJÍCÍCH DO STŘEDNÍHO VZDĚLÁVÁNÍ	4
	2.2 PODÍLY NOVĚ PŘIJÍMANÝCH ŽÁKŮ V KRAJI	4
	2.3 POČTY NOVĚ PŘIJÍMANÝCH ŽÁKŮ	5
3	 Absolventi středního vzdělání v České republice	7
	3.1 VÝVOJ POČTU A PODÍLU ABSOLVENTŮ STŘEDNÍHO VZDĚLÁNÍ.....	7
	3.2 PODÍLY ABSOLVENTŮ STŘEDNÍHO VZDĚLÁNÍ V KRAJI	7
	3.3 POČTY ABSOLVENTŮ V KRAJI.....	8
4	 Vývoj vzdělanostní struktury žáků ve středním a vyšším vzdělávání	10
	4.1 STŘEDNÍ VZDĚLÁNÍ S VÝUČNÍM LISTEM (E, H)	10
	4.2 STŘEDNÍ ODBORNÉ VZDĚLÁNÍ S MATURITNÍ ZKOUŠKOU A ODBORNÝM VÝCVIKEM (L/0)	11
	4.3 STŘEDNÍ ODBORNÉ VZDĚLÁNÍ S VÝUČNÍM LISTEM A S MATURITNÍ ZKOUŠKOU A ODBORNÝM VÝCVIKEM (KATEGORIE H, E A L/0).....	12
	4.4 STŘEDNÍ ODBORNÉ VZDĚLÁNÍ S MATURITNÍ ZKOUŠKOU (KATEGORIE M)	14
	4.5 GYMNAZIÁLNÍ VZDĚLÁNÍ (KATEGORIE K).....	15
	4.6 STŘEDNÍ VZDĚLÁNÍ S MATURITNÍ ZKOUŠKOU NAVAZUJÍCÍ NA ZÁKLADNÍ ŠKOLU V SOUHRNU (KATEGORIE K, M, L0).....	17

1 Vybrané základní údaje Česká republika



Tab. 1: Vybrané základní údaje pro rok 2021 a 2022

Ukazatel	Česká republika
Počet obyvatel k 31.12.2021	10 516 707
Průměrný věk obyvatel v roce 2021	42,8
Údaje o ekonomické aktivitě obyvatel ve věku 15-59 let	
Podíl ekonomicky aktivních obyvatel	79,0%
Podíl ekonomicky aktivních mužů	85,2%
Podíl ekonomicky aktivních žen	72,5%
Údaje o nezaměstnanosti (rok 2021; zdroj VŠPS)	
Míra nezaměstnanosti	2,9%
Míra nezaměstnanosti ve věkové skupině 20-24 let	6,2%
Míra nezaměstnanosti u lidí se základním vzděláním a bez vzdělání	12,9%
Podíl dlouhodobě nezaměstnaných	30,2%

Zdroj: ČSÚ, VŠPS

Užitečná webová stránka: <http://www.statnisprava.cz/>

Dlouhodobý záměr vzdělávání a rozvoje vzdělávací soustavy České republiky na období 2019 - 2023: <http://www.msmt.cz/vzdelavani/skolstvi-v-cr/dlouhodobě-zamery-cr>

2 Nově přijatí žáci do středního vzdělávání v České republice

Data uveřejněná v tomto přehledu vychází z analýz realizovaných Národním pedagogickým institutem České republiky, není-li uvedeno jinak. Uvedené grafy a tabulky se věnují aktuálnímu stavu, ale i dlouhodobému vývoji počtu a podílu nově přijímaných žáků do středního vzdělávání v České republice v jednotlivých kategoriích vzdělání.

2.1 Vývoj počtů a podílů žáků vstupujících do středního vzdělávání

Následující tabulky a grafy poskytují orientaci ve vývoji počtu a podílu nově přijímaných žáků a studentů do středního a vyššího odborného vzdělávání v České republice v denním studiu.

Pozornost je primárně zaměřena na vývoj počtu žáků vstupujících do středního vzdělávání ve věkové hladině kolem 15ti let. V údajích jsou tedy zahrnuti nově přijímaní žáci do 1. ročníků středních škol a věkově odpovídajících tříd víceletých gymnázií. Pro ucelený přehled jsou dále uvedeny i počty nově přijímaných žáků do nástavbového studia a vyššího odborného vzdělávání.

Shrnutí

Ve školním roce 2022/23 byl počet nově přijímaných žáků do středního vzdělávání v České republice 119 969 žáků. V České republice se **podíl nově přijímaných žáků** ve všech kategoriích vzdělání v posledních pěti letech pohybuje **přibližně na stejné úrovni**. Relativně rostoucí tendence je vidět u podílu žáků hlásících se do středního odborného vzdělání s maturitní zkouškou (M) a mírný pokles u gymnaziálního vzdělání (K).

V průměrech za celou Českou republiku nastupuje **nejvíce** žáků do oborů středního odborného vzdělání s maturitní zkouškou (M) a do středního vzdělání s výučním listem (E, H).

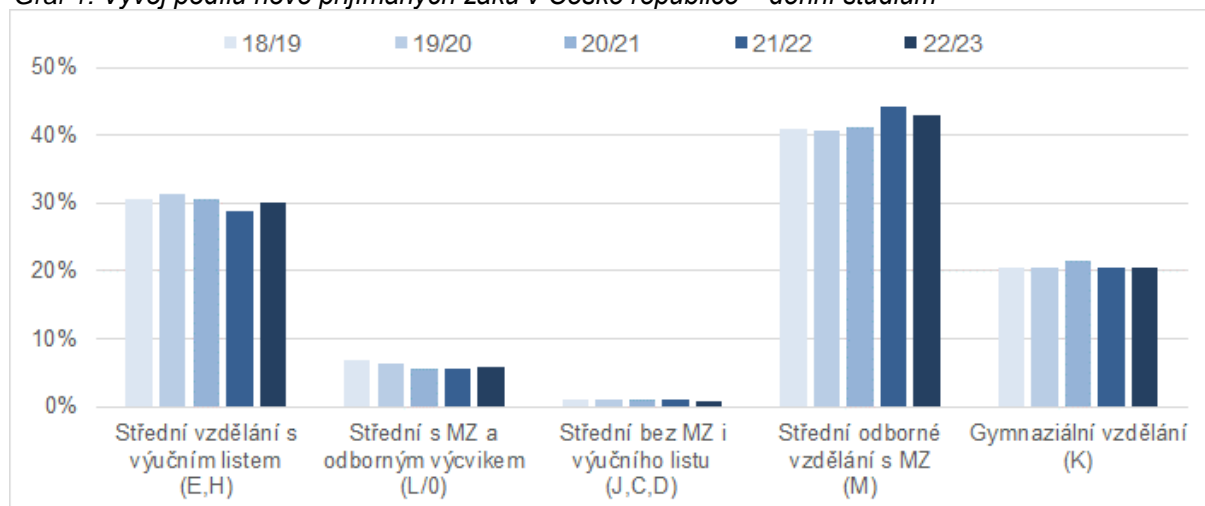
2.2 Podíly nově přijímaných žáků v kraji

Tabulka a graf umožňují názorné srovnání vývoje podílů žáků nově přijímaných do jednotlivých kategorií vzdělání navazujících na základní vzdělání za posledních pět let.

Z vyobrazení je patrné, že podíl nově přijatých žáků se ve všech kategoriích vzdělání od školního roku 2018/2019 nijak výrazněji nezměnil. V České republice **dlouhodobě nejvíce** žáků vstupuje do středního odborného vzdělání ukončeného maturitní zkouškou (M).

V posledních pěti letech se podíl nově přijatých žáků do středního vzdělání s maturitní zkouškou pohybuje průměrně na 42,6 %, což je **necelá polovina všech nově přijímaných žáků v České republice**. Hned za nimi se co do podílu nově přijímaných žáků řadí střední vzdělání ukončené výučním listem, kam přichází průměrně 29 % žáků. Podobný podíl žáků se hlásí na gymnázia, kam přichází průměrně 21,7 % žáků vstupujících do středního vzdělání po ukončení základního vzdělání. Minimum žáků potom vstupuje do středního vzdělání s maturitní zkouškou a odborným výcvikem (průměrně 5,8 %) a nejméně žáků přichází do středního vzdělání bez maturity i výučního listu (přibližně 1 %).

Graf 1: Vývoj podílu nově přijímaných žáků v České republice – denní studium



Pokud se podíváme detailněji na údaje ze školního roku 2022/23, v České republice bylo přijato nejvíce žáků do středního odborného vzdělání s maturitní zkouškou (43,4 %). Přibližně třetina nově přijímaných žáků nastoupila do středního odborného vzdělání s výučním listem (29,3 %). O něco menší podíl žáků přicházel na gymnázia (20,5 %), přičemž ještě méně žáků nastoupilo do středního vzdělání s maturitní zkouškou a odborným výcvikem (6 %). Nejmenší podíl žáků začal studovat v oborech středního vzdělání bez maturity i bez výučního listu (0,8 %), kde se jedná především o praktické školy, jejichž účelem je rozšíření všeobecného vzdělání a získání základních pracovních dovedností.

Tab. 2: Podíly nově přijímaných žáků v České republice¹

Kategorie vzdělání	18/19	19/20	20/21	21/22	22/23
Střední vzdělání s výučním listem (E,H)	29,4%	30,0%	28,9%	27,2%	29,3%
Střední s MZ a odborným výcvikem (L/O)	5,9%	5,7%	5,5%	6,0%	6,0%
Střední bez MZ i výučního listu (J,C,D)	1,0%	0,9%	0,9%	0,8%	0,8%
Střední odborné vzdělání s MZ (M)	41,5%	41,3%	42,5%	44,3%	43,4%
Gymnaziální vzdělání (K)	22,3%	22,1%	22,1%	21,6%	20,5%

Na krajské úrovni lze nalézt zřetelné odchylky od celorepublikových hodnot. Například v hlavním městě Praha je výrazně nižší zastoupení nově přijímaných žáků do středního vzdělání s výučním listem (17,5 %) a naopak zřetelně nadprůměrné podíly žáků vstupujících do gymnaziálního vzdělání (28,6 %). Významný odklon od celorepublikových hodnot se současně projevuje v Karlovarském kraji, ve kterém je vyšší podíl žáků přicházejících do středního vzdělání s výučním listem (37,1 %). Podobná situace nastává ve středním vzdělání s výučním listem v Ústeckém kraji (36,6 %). Do obou krajů navíc přichází méně žáků na gymnázia (v Ústeckém 16,0 %, v Karlovarském 16,4 %). V Libereckém kraji je vyšší podíl nově přijatých žáků do středního odborného vzdělání s výučním listem a naopak nižší podíl gymnázií ve srovnání s celorepublikovým průměrem. Detailnější pohled na krajské srovnání nabízí níže uvedený vývoj vzdělanostní struktury v České republice.

2.3 Počty nově přijímaných žáků

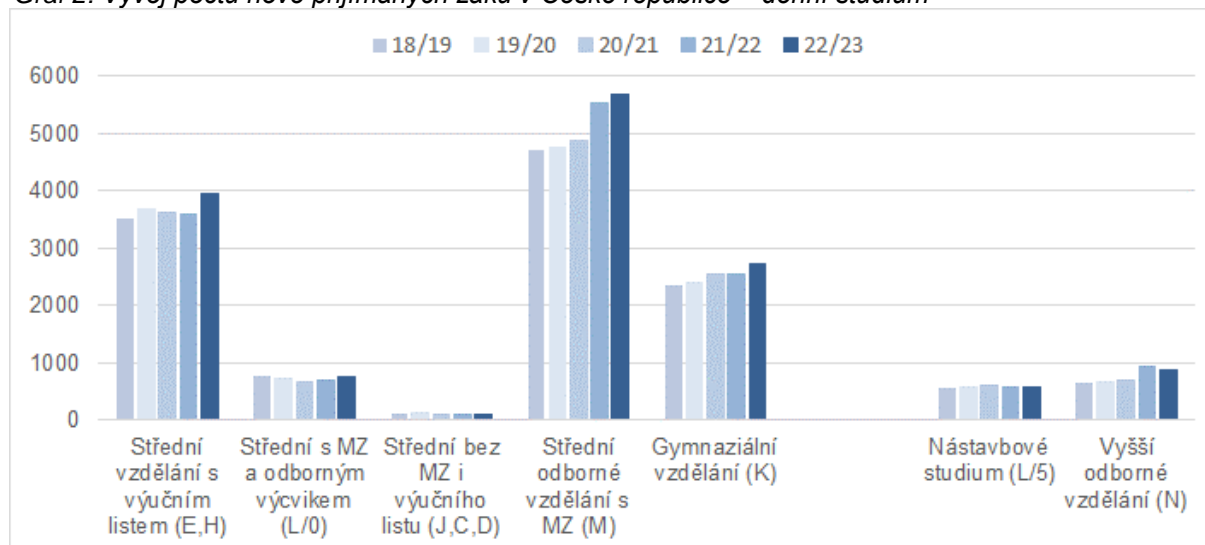
Tabulka a graf umožňují názorné srovnání vývoje počtu žáků nově přijímaných do jednotlivých kategorií vzdělání navazujících na základní vzdělání za posledních pět let v České republice. Od školního roku

¹ V tabulce a grafu nejsou zahrnuti žáci vstupující do jiných forem studia (večerní, dálkové, distanční a kombinované) a do zkráceného studia pro získání výučního listu či do studia umožňujícího složení druhé maturity, protože jejich podíl je příliš malý.

2018/19 postupně dochází v České republice k navyšování počtu nově přijatých žáků do středního vzdělání po ukončení základního vzdělání. **V roce 2022/23 nastoupilo v České republice do středního vzdělání 119 969 žáků, přičemž z toho 83 824 nastoupilo do středního vzdělání ukončeného maturitní zkouškou.**

V České republice bylo přijato nejvíce žáků do středního odborného vzdělání s maturitní zkouškou (52 011 žáků). Do středního vzdělání s výučním listem nastoupilo 35 155 žáků a na gymnáziích začalo studovat 24 602 žáků. Dále do středního odborného vzdělání s maturitní zkouškou a odborným výcvikem bylo přijato 7 211 žáků, přičemž nejméně početné je zastoupení žáků přijímaných do středního vzdělání, které není zakončené výučním listem ani maturitní zkouškou 990 žáků. Do jiných forem studia (večerní, dálkové atd.) bylo přijato poměrně málo žáků.

Graf 2: Vývoj počtu nově přijímaných žáků v České republice – denní studium²



Poměrně značné jsou počty žáků přijatých do nástavbového studia pro absolventy tříletých učebních oborů (5 461 žáků) a do vyššího odborného vzdělávání 5 844 žáků. V těchto oborech je přijímán i poměrně vysoký počet žáků do jiných forem studia (nástavbové studium – 2 114, vyšší odborné vzdělávání 2 937).

Rostoucí tendence ve všech kategoriích jsou z grafu zřetelné. Významnější nárůst nově přijímaných žáků se projevil především v kategorii středního odborného vzdělání s výučním listem (nárůst o 2,1 p. b., tj. 4 956 žáků).

² V tabulce a grafu nejsou zahrnuti žáci vstupující do jiných forem studia (večerní, dálkové, distanční a kombinované) a do zkráceného studia pro získání výučního listu či do studia umožňujícího složení druhé maturity, protože jejich počet je příliš malý.

Tab. 3: Vývoj počtu nově přijímaných žáků v České republice – denní studium

Kategorie vzdělání	18/19	19/20	20/21	21/22	22/23
Střední vzdělání s výučním listem (E,H)	29428	30912	30507	30199	35155
Střední s MZ a odborným výcvikem (L/0)	5916	5879	5798	6662	7211
Střední bez MZ i výučního listu (J,C,D)	993	934	944	909	990
Střední odborné vzdělání s MZ (M)	41550	42552	44847	49134	52011
Gymnaziální vzdělání (K)	22336	22744	23320	23935	24602
Nástavbové studium (L/5)	4857	4666	4990	5654	5461
Vyšší odborné vzdělání (N)	4703	4972	5106	5909	5844

3 Absolventi středního vzdělání v České republice

Uvedené grafy a tabulky se věnují aktuálnímu stavu, ale i dlouhodobému vývoji počtu a podílu absolventů v České republice v jednotlivých kategoriích středního vzdělání. Počty a podíly absolventů provází dlouhodobé trendy, které jsou charakteristické mírou potřeby absolventů jednotlivých kategorií vzdělání v konkrétním kraji.

3.1 Vývoj počtu a podílu absolventů středního vzdělání

Následující tabulky a grafy poskytují orientaci ve vývoji počtu a podílu absolventů středního odborného vzdělání v kraji v denním studiu.

Shrnutí

Celkový počet absolventů denního studia v roce 2022 činil 80 027, z toho absolventů středního vzdělání s maturitou bylo 57 291. Nejvíce absolventů pochází ze středního vzdělání s maturitní zkouškou (M), což je v souladu s počty nově přijímaných žáků před 4 lety.

Podíl absolventů se ve všech kategoriích vzdělání v posledních pěti letech pohybuje přibližně **na stejné úrovni**.

3.2 Podíly absolventů středního vzdělání v kraji

Níže uvedená tabulka a graf umožňují názorné srovnání vývoje podílů absolventů jednotlivých kategorií vzdělání. Z vyobrazení je patrné, že podíl absolventů zůstává za posledních 5 let v jednotlivých kategoriích vzdělání podobný.

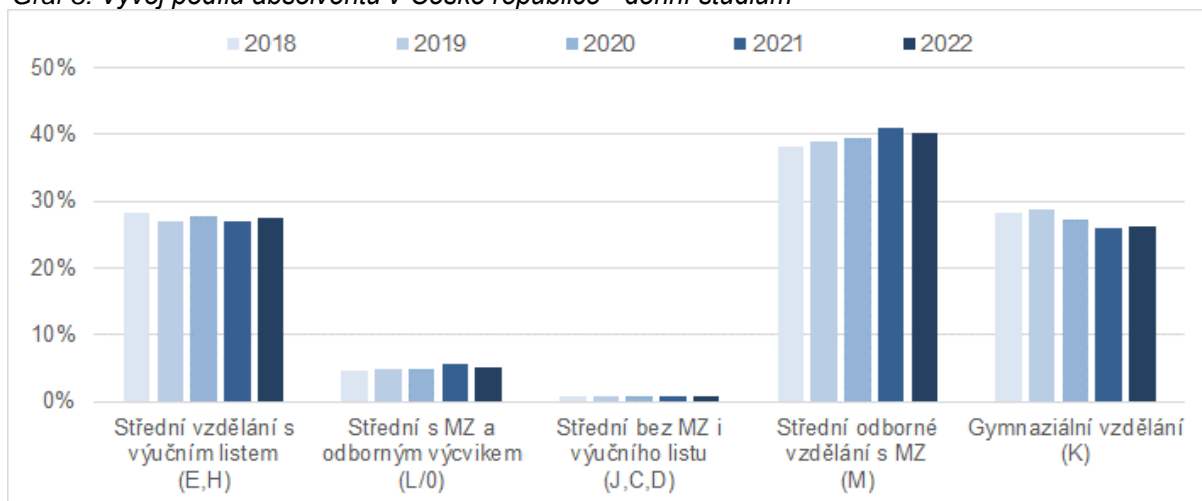
V roce 2022 v České republice ukončilo relativně nejvíce absolventů střední odborné vzdělání s maturitní zkouškou (40,3 % absolventů). Přibližně čtvrtina absolventů dále ukončila gymnaziální vzdělání (26,3 %) a podobný podíl absolventů ukončil střední odborné vzdělání s výučním listem (27,5 %). Ještě méně absolventů pocházelo ze středního odborného vzdělání s maturitní zkouškou a odborným výcvikem (5,0 %). Nejmenší podíl absolventů připadá na střední vzdělání bez maturity i bez výučního listu (0,9 %), kde se jedná především o praktické školy. Ve srovnání s rokem 2021 nedošlo k významným poklesům ani nárůstům (rozdíly jsou menší než 0,7 p. b.).

Tab. 4: Vývoj podílu absolventů v České republice - denní studium

Kategorie vzdělání	2018	2019	2020	2021	2022
Střední vzdělání s výučním listem (E,H)	28,2%	26,9%	27,6%	26,9%	27,5%
Střední s MZ a odborným výcvikem (L/O)	4,6%	4,7%	4,8%	5,5%	5,0%
Střední bez MZ i výučního listu (J,C,D)	0,8%	0,9%	0,9%	0,7%	0,9%
Střední odborné vzdělání s MZ (M)	38,3%	38,9%	39,4%	41,0%	40,3%
Gymnaziální vzdělání (K)	28,2%	28,7%	27,3%	25,8%	26,3%

Níže uvedený graf přehledně ukazuje, že z hlediska počtu absolventů v jednotlivých kategoriích vzdělání nedochází k příliš významným výkyvům. Vidíme, že největší podíl absolventů pochází ze středního odborného vzdělání ukončeného maturitní zkouškou, u kterého je zároveň zřetelný mírný pokles podílu absolventů v roce 2022.

Graf 3: Vývoj podílu absolventů v České republice - denní studium ³



Na krajské úrovni lze nalézt zřetelné odchylky od celorepublikových hodnot. Například v hlavním m. Praha je výrazně nižší zastoupení absolventů středního vzdělání s výučním listem (rozdíl 11,2 p .b.) a naopak zřetelně nadprůměrné podíly absolventů gymnaziálního vzdělání (rozdíl 7,3 p .b.). Významný odklon od celorepublikových hodnot se současně projevuje v Ústeckém, Libereckém a Plzeňském kraji, ve kterých je menší podíl absolventů gymnaziálního vzdělání. Liberecký kraj naopak významně vyniká v podílu absolventů středního vzdělání s maturitní zkouškou (rozdíl 4,9 p.b.), jedná se o největší podíl se srovnání se všemi kraji. Detailnější pohled na krajské srovnání nabízí níže uvedený vývoj vzdělanostní struktury v České republice.

3.3 Počty absolventů v kraji

Tabulka a graf umožňují názorné srovnání počtu absolventů jednotlivých kategorií vzdělání. Počty absolventů jsou vhodnými ukazateli především pro krajské plánování. Pro sledování vývoje vzdělanostní struktury se z praktického hlediska příliš nehodí, protože jsou ovlivněny populačními změnami.

Níže uvedená tabulka se zaměřuje na vývoj počtu absolventů středního vzdělání. Pro ucelený přehled jsou dále uvedeny i počty absolventů nástavbového studia a vyššího odborného vzdělání.

³ V tabulce a grafu nejsou zahrnuti absolventi jiných forem studia (večerní, dálkové, distanční a kombinované) a zkráceného studia pro získání výučního listu či do studia umožňujícího složení druhé maturity, protože jejich podíl je příliš malý.

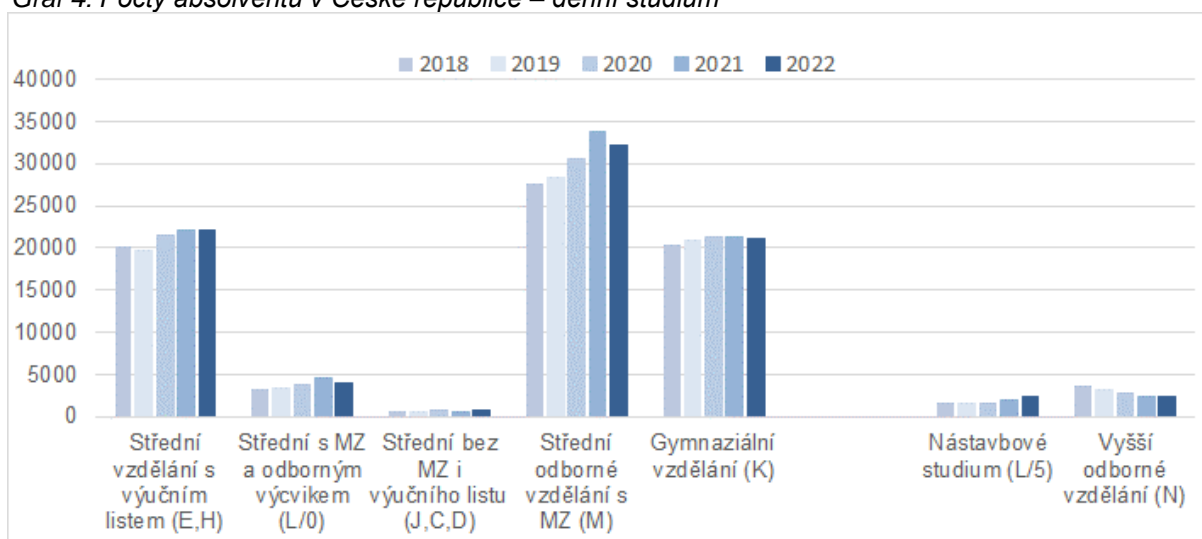
Tab. 5: Počty absolventů v České republice – denní studium

Kategorie vzdělání	2018	2019	2020	2021	2022
Střední vzdělání s výučním listem (E,H)	20275	19643	21456	22185	22042
Střední s MZ a odborným výcvikem (L/0)	3277	3454	3710	4539	4003
Střední bez MZ i výučního listu (J,C,D)	605	635	684	588	694
Střední odborné vzdělání s MZ (M)	27536	28434	30640	33811	32251
Gymnaziální vzdělání (K)	20278	20979	21221	21283	21037
Nástavbové studium (L/5)	1645	1610	1601	1943	2310
Vyšší odborné vzdělání (N)	3683	3168	2721	2372	2272

V roce 2022 ukončilo v České republice nejvíce absolventů střední odborné vzdělání s maturitní zkouškou (32 251 absolventů). Gymnaziální vzdělání ukončilo 21 037 absolventů a střední vzdělání s výučním listem 22 042 žáků. Střední odborné vzdělání s maturitní zkouškou a odborným výcvikem absolvovalo 4 003 žáků, nejméně početná je kategorie středního vzdělání bez maturity i bez výučního listu (694 absolventů).

Rostoucí tendence můžeme vidět u počtu absolventů nástavbového studia (2 310 absolventů), a naopak klesající tendence počtu absolventů vyššího odborného vzdělávání (2 272 absolventů) v denní formě studia.

Graf 4: Počty absolventů v České republice – denní studium⁴



Po klesající tendenci celkového počtu absolventů, která vyvrcholila v roce 2016⁵, nastal postupný nárůst absolventů téměř ve všech kategoriích vzdělání. Výše uvedený graf nabízí pohled na vývoj posledních pěti let a je zde vidět rostoucí trend téměř ve všech kategoriích vzdělání, který se zastavil v roce 2022. Výjimku představuje vyšší odborné vzdělání, ve kterém je tendence spíše klesající.

⁴ V tabulce a grafu nejsou zahrnuti absolventi jiných forem studia (večerní, dálkové, distanční a kombinované) a zkráceného studia pro získání výučního listu či do studia umožňujícího složení druhé maturity, protože jejich počet je příliš malý.

⁵ Významný pokles v roce 2016 byl způsoben zejména zavedením nové formy maturitní zkoušky, přičemž tento jev byl nejvýraznější u maturitních oborů odborného charakteru (zejména nástaveb).

4 Vývoj vzdělanostní struktury žáků ve středním a vyšším vzdělávání

Následující kapitola pojednává o vzdělanostní struktuře žáků ve středním a vyšším vzdělání v České republice. Vzdělanostní struktury a jejich vývoj v jednotlivých krajích jsou detailněji představeny v přehledech o konkrétních krajích. V této části je uvedeno celkové srovnání krajských a celorepublikových hodnot podle jednotlivých kategorií vzdělání, a to jak z pohledu podílů nově přijatých žáků, tak i absolventů.

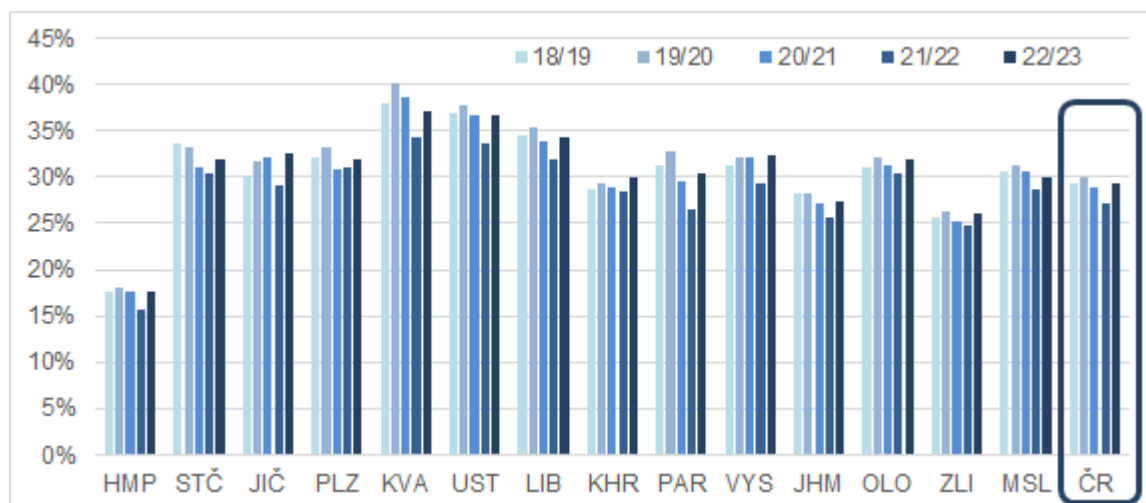
4.1 Střední vzdělání s výučním listem (E, H)

Vlivem informačních kampaní či podpory zájmu o některé učební obory formou stipendií a jiných výhod se podařilo ve školním roce 2009/10 přerušit pokles podílového zastoupení žáků ve středním vzdělání s výučním listem. Na úrovni celorepublikových hodnot růstová tendence vyvrcholila v roce 2019/20 a následně docházelo k mírnému poklesu. V roce 2022/23 dochází ve všech krajích v různé míře k nárůstu podílového zastoupení nově přijatých žáků do této kategorie vzdělání.

V posledním roce narostl podíl nově přijatých žáků do středního vzdělání s výučním listem především k Pardubickému (o 3,9 p. b.) a Jihočeskému kraji (o 3,4 p. b.). Podobně vysoký nárůst nastal v Kraji Vysočina (o 3,1 p. b.) a něco menší v Karlovarském (o 2,9 p. b.) a Ústeckém kraji (o 2,8 p. b.). Nejmenší nárůst byl v Plzeňském kraji, a to o 0,9 p. b.

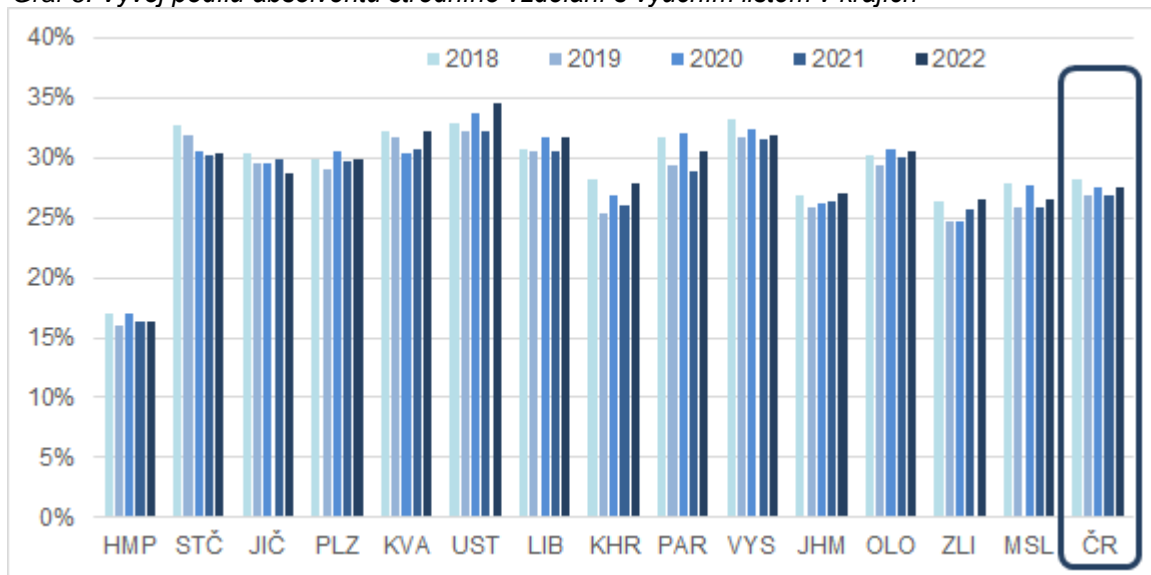
Největší podíl nově přijímaných žáků do středního vzdělání s výučním listem vykazuje kraj Karlovarský (37,1 % žáků), Ústecký (36,6 % žáků) a Liberecký (34,3 % žáků). Naopak nejnižší podíl nově přijímaných žáků do středního vzdělání s výučním listem vykazuje hlavní město Praha (17,5 %), která má v tomto ohledu určitá strukturální specifika. Nižší podíly přijímaných žáků vykazuje také Zlínský (26,1 %) a Jihomoravský kraj (27,4 %). Průměrný podíl v celé České republice dosahuje 29,3 %.

Graf 5: Vývoj podílu nově přijatých do středního vzdělání s výučním listem v krajích v ČR



Celkový vývoj podílů absolventů středního vzdělání s výučním listem v České republice souvisí se změnami v tendenci nově přijímaných před třemi roky. Téměř ve všech krajích došlo k nárůstu podílu absolventů středního vzdělání s výučním listem. Pokles nastal pouze v Jihočeském kraji, a to o 1,1 p. b. Největší nárůst podílu nastal v Ústeckém (o 2,2 p. b.), Královéhradeckém a Pardubickém kraji (shodně o 1,8 p. b.).

Graf 6: Vývoj podílů absolventů středního vzdělání s výučním listem v krajích

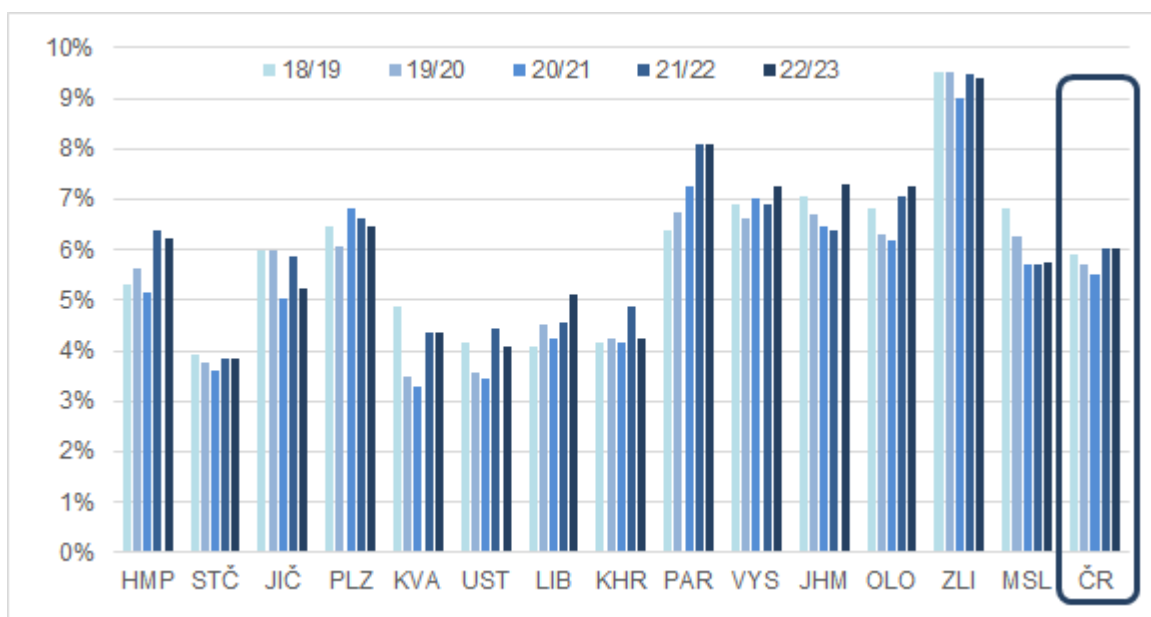


Z grafu jsou zřejmé odlišnosti v podílech v jednotlivých krajích. Nejnižší podíl absolventů středního vzdělání s výučním listem byl v krajích, které figurují na předních místech i v případě nejnižšího podílu nově přijímaných žáků, a těmi jsou hlavním město Praha (16,3 %), dále pak Zlínský (26,6 %) a Moravskoslezský kraj (26,5 %). Naopak nejvyšších podílů dosahují kraje Ústecký (34,5 %), Karlovarský kraj (32,3 %) a Kraj Vysočina (31,9 %).

4.2 Střední odborné vzdělání s maturitní zkouškou a odborným výcvikem (L0)

Vývoj podílů nově přijímaných v této kategorii v ČR je v posledních letech mírně kolísavý, a to i přes perspektivnost této přípravy, která splňuje zájmy žáků a jejich rodičů o maturitní vzdělání a na druhé straně poskytuje pro trh práce potřebné vysoce kvalifikované vyučené pracovníky. Krajské rozdíly jsou však poměrně velké a mají značně rozdílný vývoj, zřejmý je i rozdíl mezi českými a moravskými kraji. Významné postavení má tato kategorie vzdělání ve Zlínském, Pardubickém a Olomouckém kraji a dále v Kraji Vysočina. Podílové rozložení je ovlivněno celkově nízkým počtem škol v této kategorii vzdělání.

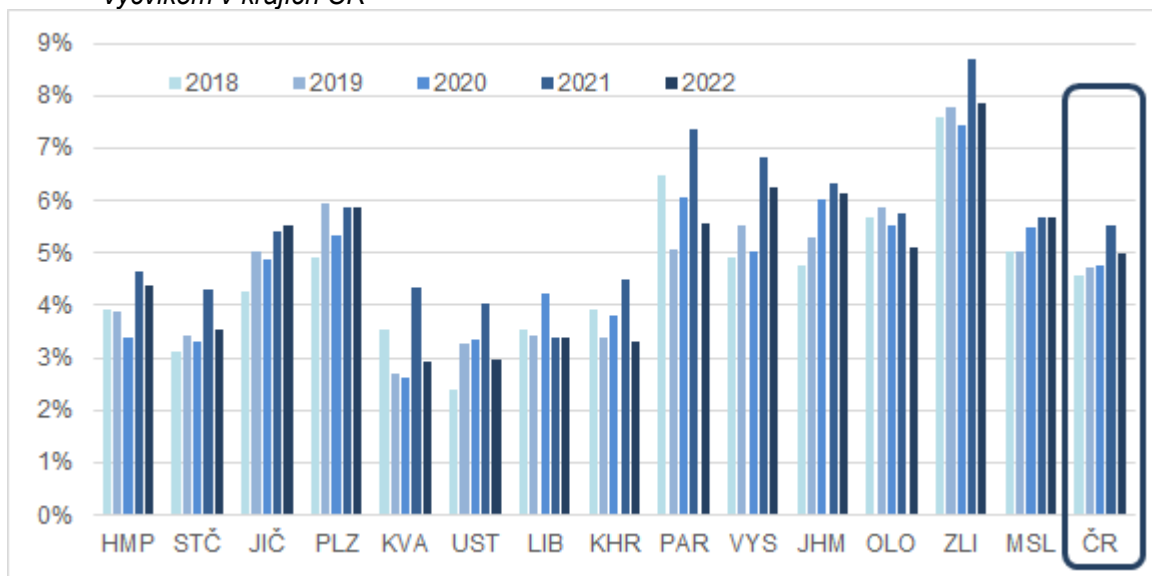
Graf 7: Vývoj podílů nově přijatých do středního odborného vzdělání s maturitní zkouškou a odborným výcvikem v krajích ČR



Ve školním roce 2022/2023 byl největší podíl nově přijatých žáků ve Zlínském kraji (9,4 %), a dále v Pardubickém (8,1 %) a v Jihomoravském kraji (7,3 %). Naopak nejnižší podíly byly zaznamenány v kraji Středočeském (3,8 %), Královéhradeckém (4,3 %) a Ústeckém kraji (4,1 %).

Oproti roku 2021/22 nedošlo v této kategorii vzdělání k příliš významnému nárůstu v žádném kraji. Podílové zastoupení je opět významně ovlivněno nízkým počtem škol této kategorie v krajích. Níže uvedený graf ukazuje vývoj podílů absolventů v uplynulých 5ti letech.

Graf 8: Vývoj podílů absolventů středního odborného vzdělání s maturitní zkouškou a odborným výcvikem v krajích ČR



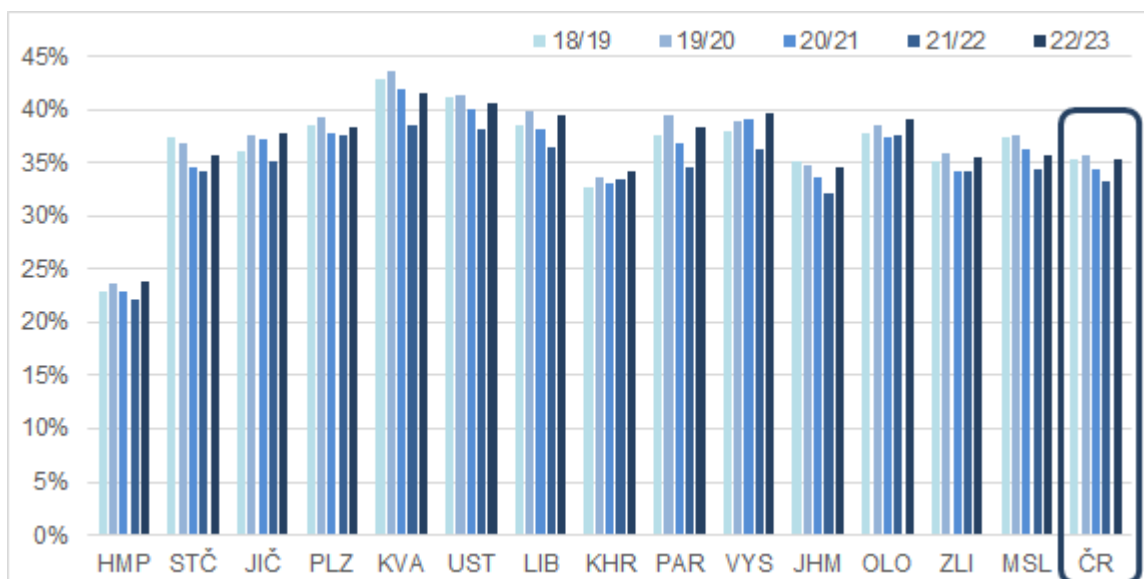
V minulosti byl zřejmý propad podílu absolventů, který byl spojený s problémy a neúspěšností v nové formě maturitní zkoušky. V roce 2017 se propad zastavil a postupně dochází k mírnému nárůstu podílu absolventů. Rozdíly v rámci jednotlivých krajů jsou velmi různé. V roce 2022 došlo k poklesu ve všech krajích. Největší meziroční pokles je v Pardubickém (posun o 1,8 p. b.), Karlovarském kraji (posun o 1,4 p. b.) a Královéhradeckém kraji (1,2 p. b.). V ostatních krajích jsou rozdíly menší než 1 %.

Největší podíl absolventů této kategorie vzdělání ukončil vzdělání ve Zlínském kraji (7,8 %), a dále v krajích Jihomoravském (6,1 %) a v Kraji Vysočina (6,2 %). Naopak nejmenší podíly žáků byly zaznamenány v Karlovarském (2,9 %), Ústeckém (3 %) a Královéhradeckém kraji (3,3 %).

4.3 Střední odborné vzdělání s výučním listem a s maturitní zkouškou a odborným výcvikem (kategorie H, E a L/0)

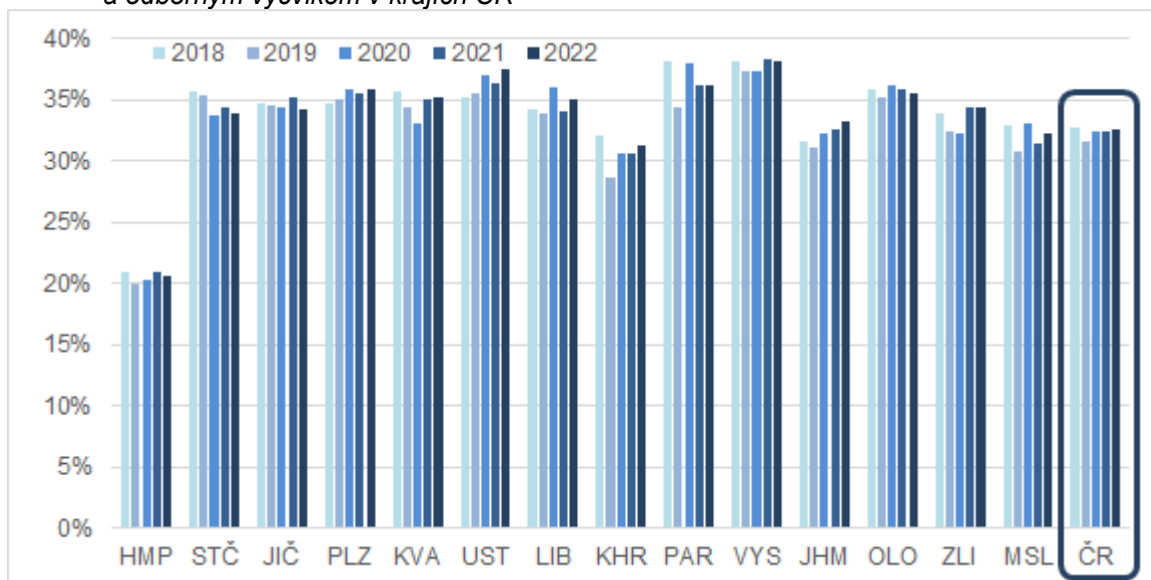
Součástí přípravy v kategorii vzdělání L/0 ukončené maturitní zkouškou je i odborný výcvik. Jedná se o obory vzdělání dříve označované jako studijní obory vyučované na středních odborných učilištích. Absolventi takových oborů se převážně uplatňují na místech dříve vyžadujících vyučení. Dlouhodobý vývoj na těchto pracovních místech však vedl k postupně rostoucím požadavkům na vzdělanost pracovníků. Z tohoto hlediska je vhodné posuzovat vývoj vzdělanostní struktury nově přijatých žáků do středního vzdělávání také jako přehled poskytující součtové hodnoty uvedených kategorií vzdělání.

Graf 9: Vývoj podílů nově přijatých do středního vzdělání s výučním listem a s maturitní zkouškou a odborným výcvikem v krajích ČR



V rámci celorepublikového podílu nově přijímaných žáků do středního vzdělávání, ve kterém žáci procházejí odborným výcvikem, došlo k opětovnému nárůstu k hodnotám z roku 2018/19. Přičemž nejvyšším zastoupením přijímaných do středního vzdělání s výučním listem a s maturitou a odborným výcvikem se vyznačuje kraj Karlovarský (41,5 %), Ústecký (40,7 %) a v Kraji Vysočina (39,7 %). Nejnižší hodnoty podílů přijímaných žáků nacházíme, opomeneme-li Prahu (23,8 %), v Jihomoravském (34,7 %) a Královéhradeckém kraji (34,3 %).

Graf 10: Vývoj podílů absolventů středního vzdělání s výučním listem a s maturitní zkouškou a odborným výcvikem v krajích ČR



Vývoj počtu absolventů této součtové kategorie s výstupem na trh práce do oblastí pracovních míst dělnického a manipulačního charakteru se vyznačoval poměrně rychlým poklesem do roku 2013, ve znázorňovaném období byl jejich podíl stabilní. Největší nárůst ve srovnání s rokem 2021 byl zaznamenán v krajích Libereckém (o 1,1 p. b.) a Ústeckém (o 1,2 p. b.). Naopak největší pokles nastal v Jihočeském kraji (1 p. b.). V ostatních krajích nejsou rozdíly příliš významné. V roce 2022 byl nejvyšší podíl absolventů ve středním vzdělání s výučním listem a s maturitou a odborným výcvikem v Kraji Vysočina (38,1 %) Pardubickém kraji (36,1 %), a v Ústeckém kraji (37,5 %). Nejnižší hodnoty podílů

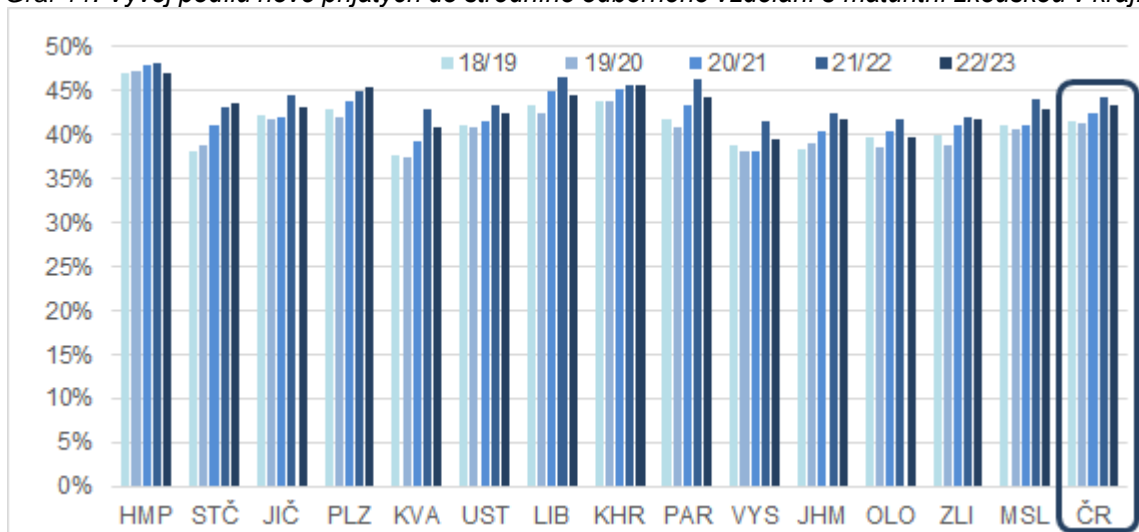
absolventů nacházíme, opomeneme-li Prahu (20,7 %), v krajích Královéhradeckém (31,3 %) a Moravskoslezském (32,2 %).

4.4 Střední odborné vzdělání s maturitní zkouškou (kategorie M)

Celkový vývoj nově přijímaných do středního odborného vzdělání s maturitní zkouškou v ČR lze charakterizovat jako poměrně stabilní.

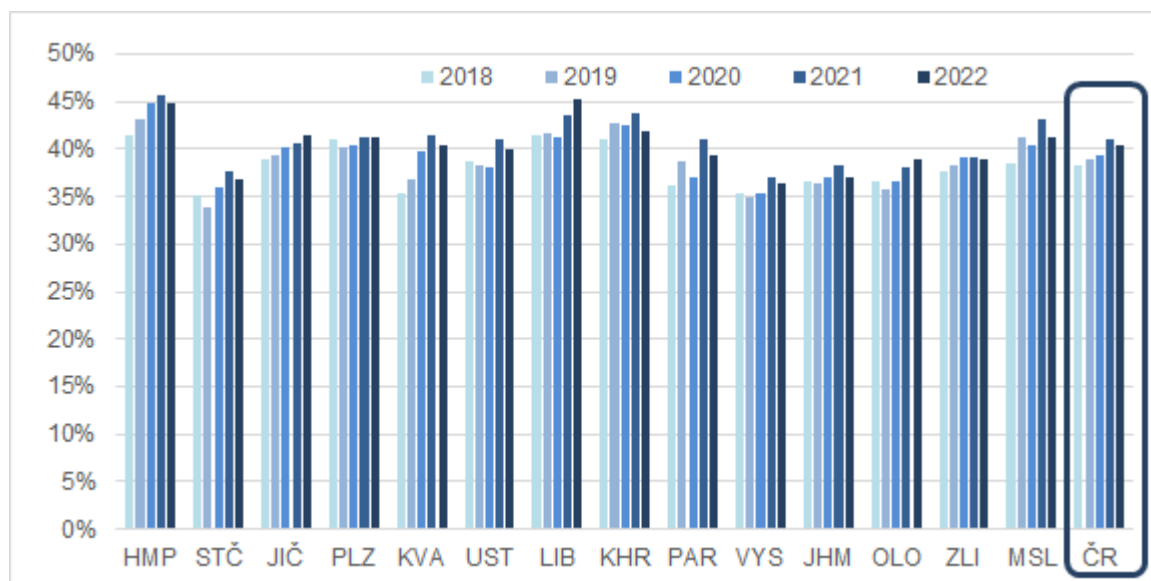
Vývoj sledovaného podílu v jednotlivých krajích se pohybuje kolem celorepublikových průměrů s výjimkou hlavního města Praha, ve kterém je podíl nově přijatých žáků do středního vzdělání s maturitní zkouškou výrazně vyšší. K relativnímu nárůstu došlo v posledním roce pouze ve Středočeském a Plzeňském kraji. Naopak pokles podílu nově přijímaných byl zaznamenán hlavně v Pardubickém a Karlovarském kraji.

Graf 11: Vývoj podílů nově přijatých do středního odborného vzdělání s maturitní zkouškou v krajích ČR



Nejvyšší podíl přijímaných do středního odborného vzdělání s maturitou ve školním roce 2022/2023 byl v hlavním městě Praha (46,9 %), což je ve srovnání s celorepublikovým průměrem o 3,6 p. b. vyšší podíl nově přijímaných žáků. Větší podíl nově přijímaných žáků do této kategorie vzdělání je dále v Královéhradeckém (45,7 %) a Plzeňském kraji (45,3 %). Naopak nejnižší podíl nově přijímaných žáků do této kategorie vzdělání je v Kraji Vysočina (39,6 %), Olomouckém kraji (39,7 %) a v Karlovarském kraji (40,8 %).

Graf 12: Vývoj podílů absolventů středního odborného vzdělání s maturitní zkouškou v krajích ČR



Celkový vývoj podílů absolventů středního odborného vzdělání s maturitní zkouškou obvykle souvisí se změnami v tendenci nově přijímaných před čtyřmi lety. Výjimku představoval rok 2013, ve kterém nárůst absolventů s největší pravděpodobností souvisel s vysokou neúspěšností absolventů u nově zavedené maturitní zkoušky, kdy v následných letech došlo k navýšení o opakující žáky. V uplynulých letech se vývoj stabilizoval a s narůstajícím počtem nově přijímaných žáků se znovu postupně zvyšuje i podíl absolventů. V porovnání s předchozím rokem došlo k výraznějšímu nárůstu podílu absolventů v Libereckém (posun o 1,7 p. b.) a Olomouckém kraji (nárůst o 0,7 p. b.). V žádném jiném kraji nedošlo k nárůstu podílu absolventů středního odborného vzdělání s maturitní zkouškou.

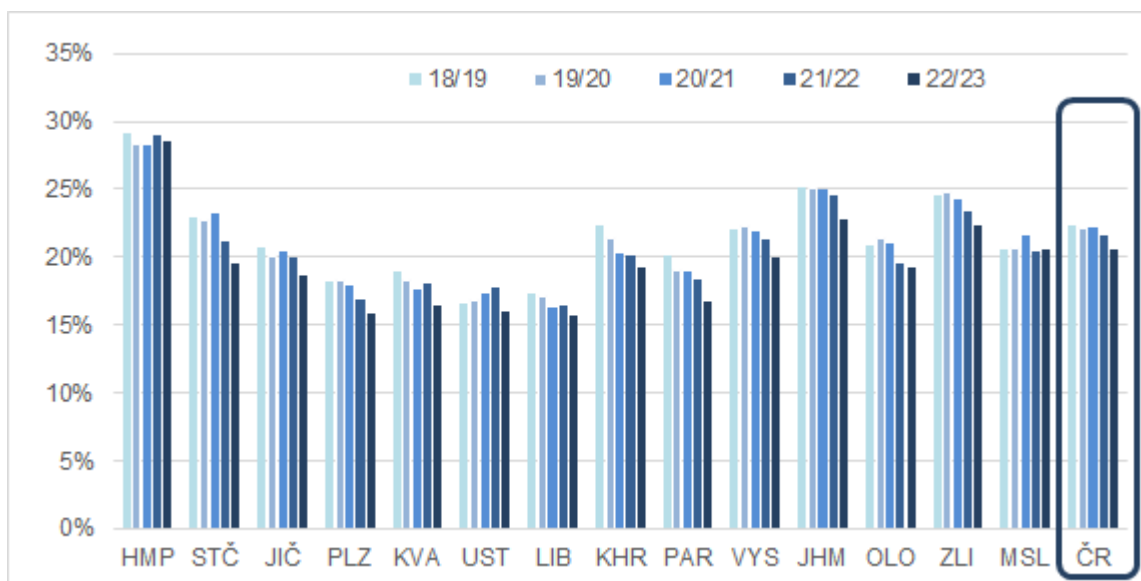
Trojici krajů s nejvyšším podílem absolventů středního odborného vzdělání s maturitou v roce 2022 tvoří kraje hl. m. Praha (44,9 %), Královéhradecký (41,8 %) a Liberecký (45,2 %). V seznamu krajů s nejnižšími podíly absolventů středního odborného vzdělání s maturitou figurují Kraj Vysočina (36,5 %), Středočeský (36,7 %), a Jihomoravský kraj (37,1 %).

4.5 Gymnaziální vzdělání (kategorie K)

I když vývoj v gymnáziích nepatří do oblasti odborného školství, vzhledem k souvislostem s celkovým rozdělením populačního ročníku vstupujícího do středních škol uvádíme přehled vývoje i v této kategorii.

Celkový vývoj nově přijímaných žáků do gymnaziálního vzdělání v ČR je charakterizován trendem mírného poklesu nově přijatých žáků (do 4letého studia a odpovídajících ročníků víceletých oborů). Tento pokles v celorepublikových hodnotách není příliš významný, naopak významné rozdíly můžeme vidět v údajích za jednotlivé kraje. V podílech nově přijímaných jsou poměrně výrazně nižší podíly v krajích, ve kterých jsou i nižší podíly vysokoškolsky vzdělaného obyvatelstva.

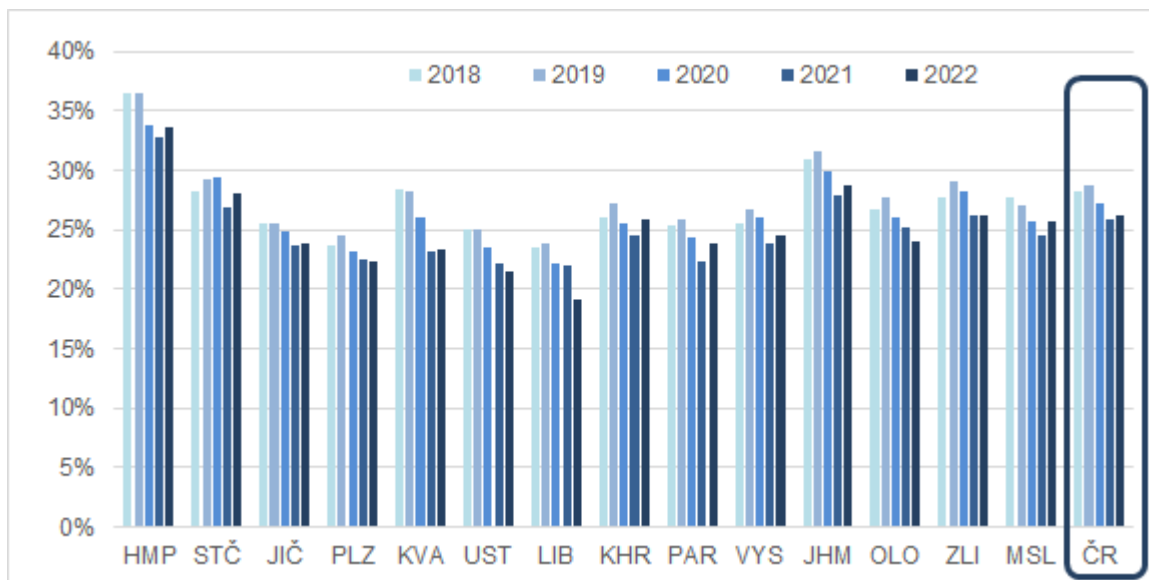
Graf 13: Vývoj podílů nově přijatých do gymnaziálního vzdělání v krajích ČR



Nejvyšší podíl nově přijímaných žáků v roce 2022/23 byl v hl. m. Praze (28,6 %), následují kraje Jihomoravský (22,8 %) a Zlínský (22,4 %). Nejmenší podíl žáků přijímá Liberecký (15,7 %), Plzeňský (15,8 %) a Ústecký kraj (16 %).

Ve všech krajích došlo ve srovnání s rokem 2021/22 k relativnímu poklesu nově přijímaných žáků, ačkoli rozdíly nejsou příliš významné. Nejvyšší pokles nastal v Ústeckém a Jihomoravském kraji. Rozdíly u dalších krajů jsou spíše méně významné.

Graf 14: Vývoj podílů absolventů gymnaziálního vzdělání v krajích ČR



Vývoj podílů absolventů gymnaziálního vzdělání v České republice souvisí s populačním vývojem a předčasnými odchody ze vzdělání. Podíly absolventů gymnázií se vlastně zvyšují, protože se výrazněji zmenší podíl absolventů odborného vzdělání. Nezanedbatelný podíl maturantů v odborném vzdělání neuspěje u maturitní zkoušky, učební obory jsou o rok kratší (žáci končí o rok dříve) a z této skupiny také častěji žáci předčasně ukončují vzdělávání. Proto do výpočtu podílů vstupují menší počty absolventů odborného vzdělání a podíl absolventů gymnázií je pak zřetelně vyšší než podíl přijímaných, zejména v posledních letech.

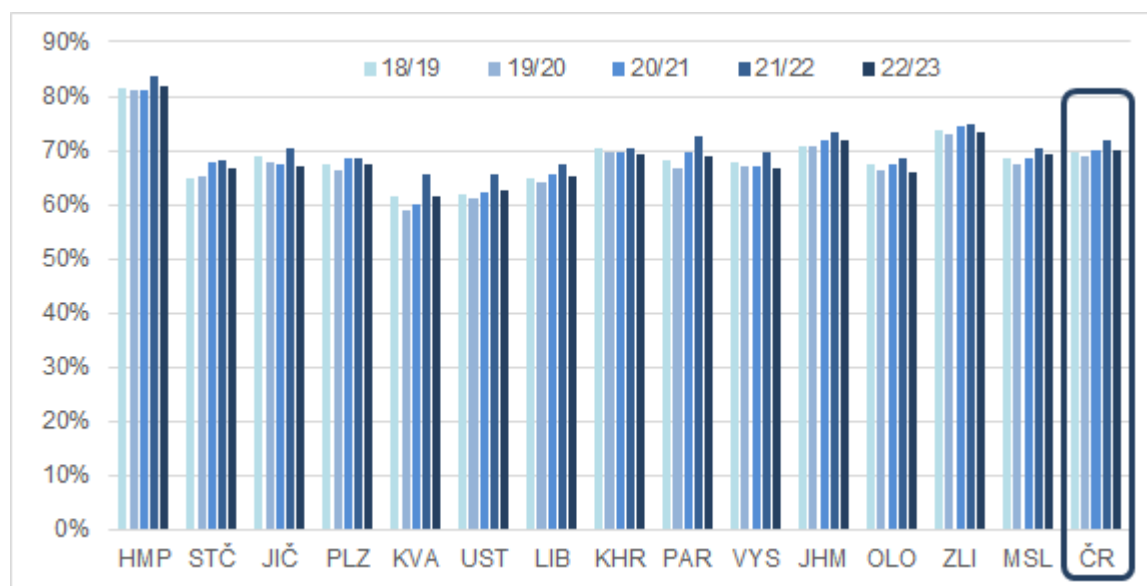
Nejvyšší podíl absolventů gymnaziálního vzdělání v roce 2022 je stejně jako v minulých letech v hl. m. Praha (33,6 %). S téměř 5 p. b. rozdílem je na druhém místě Jihomoravský kraj (28,8 %) a dále kraj Středočeský (28,1 %). Nejnižší hodnoty vykazují kraje Liberecký (19,1 %), Plzeňský (22,4 %) a Ústecký (21,6 %).

Za poslední rok došlo k mírnému poklesu podílu absolventů gymnázií v šesti krajích, i když jsou tyto rozdíly spíše méně významné. Nejzřetelnější pokles nastal v Libereckém kraji (2,8 p. b.). Opačné tendence vykazuje Středočeský kraj (o 1,3 p. b.) a dále Pardubický kraj (1,5 p. b.).

4.6 Střední vzdělání s maturitní zkouškou navazující na základní školu v souhrnu (kategorie K, M, L0)

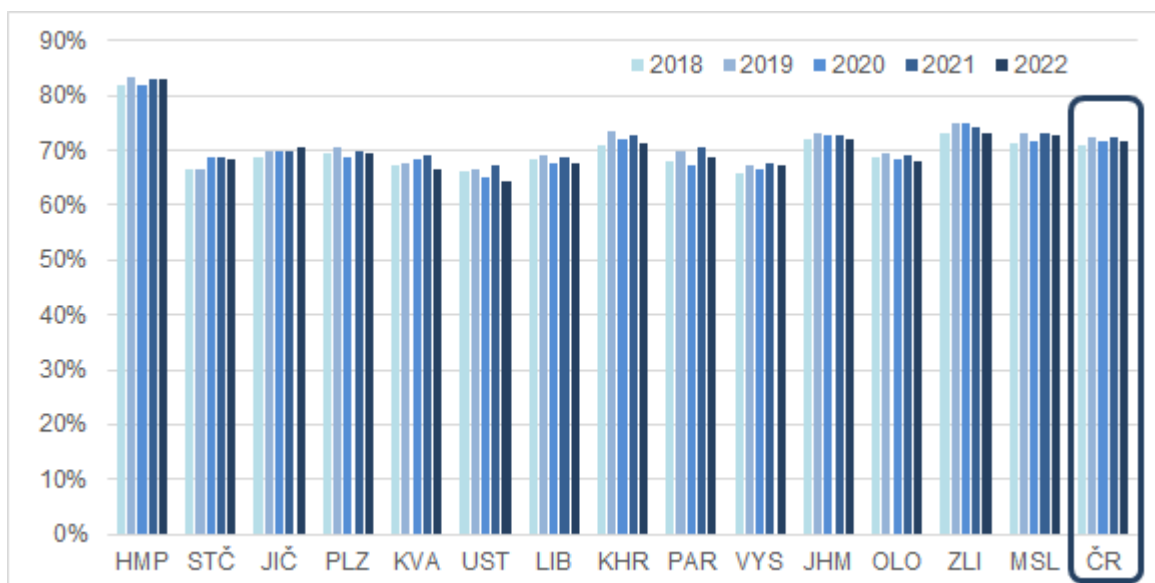
Vývoj nově přijímaných do středního vzdělání navazujícího na základní vzdělání a poskytujícího maturitní zkoušku v České republice byl do roku 2008 jednoznačně růstový, a to jak celorepublikově, tak v každém jednotlivém kraji. Tento vývoj se vlivem propadu počtu žáků vycházejících ze základní školy a vlivem informačních kampaní či podpory zájmu o některé učební obory formou stipendií či jiných výhod změnil a od roku 2008 začal pokles podílu přijatých do maturitních oborů. Počínaje rokem 2013 však počet přijímaných žáků opět stoupá. Níže uvedený graf nabízí pětileté ohlédnutí na vývoj podílů nově přijatých žáků do oborů poskytujících maturitní zkoušku. Podíly nově přijatých žáků jsou v posledních letech poměrně stabilní jak z hlediska celorepublikových hodnot, tak i v jednotlivých krajích, i když v roce 2022/23 vidíme určitý pokles podílů žáků napříč všemi kraji.

Graf 15: Vývoj podílů nově přijatých po základní škole do oborů poskytujících maturitu v krajích ČR



Oproti roku 2021/22 došlo ve všech krajích k minimálně 1 p. b poklesu podílu žáků do oborů poskytujících maturitní zkoušku. K významnému poklesu došlo v Karlovarském (rozdíl 3,9 p. b.) a Pardubickém kraji (o 3,8 p. b)

Graf 16: Vývoj podílů absolventů oborů po základní škole poskytujících maturitu v krajích ČR



Vývoj podílů absolventů v maturitních oborech navazujících na základní školu byl dlouhodobě rostoucí, od roku 2013 byl však zřejmý pokles, většinou způsobený neúspěšností mnoha žáků u maturitní zkoušky. V uplynulých letech jsme viděli rostoucí tendence vývoje podílů absolventů oborů poskytujících maturitu, jak z hlediska celorepublikových hodnot, tak i v jednotlivých krajích. Výše uvedený graf nabízí ohlédnutí na uplynulých pět let, které se zdají být z hlediska vývoje podílu žáků stabilní.

Oproti roku 2021 došlo k relativnímu poklesu podílů absolventů maturitních oborů téměř ve všech krajích v České republice. Výjimku představuje Jihočeský kraj, ve kterém došlo k nárůstu, ačkoli se jedná o velmi malý rozdíl (o 0,9 p. b.).

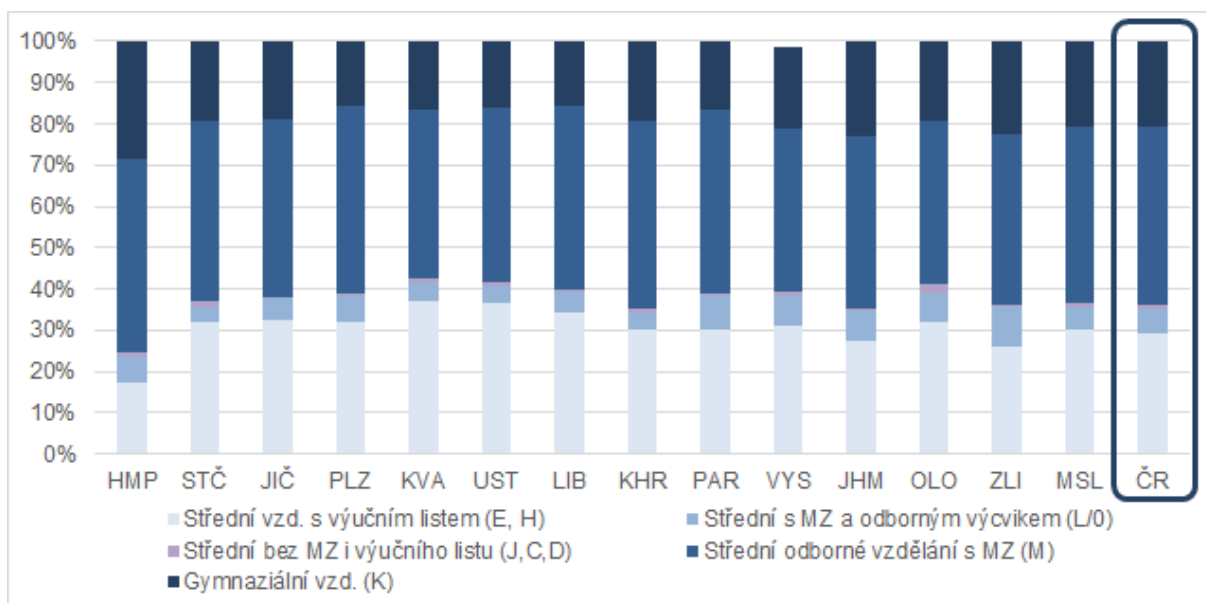
Nejvýznamnější pokles nastal v Karlovarském (posun o 2,5 p. b.) a Ústeckém kraji (posun o 2,8 p. b.). Ačkoli tyto kraje dosahovaly v minulém roce naopak nejvyšších nárůstů, v pětiletém srovnání můžeme vidět méně klesající tendence.

Trojici krajů s nejvyšším podílem absolventů s maturitní zkouškou v roce 2022 tvoří hl. m. Praha (82,9 %), Zlínský (73 %) a Moravskoslezský kraj (72,7 %). V seznamu krajů s nejnižšími podíly absolventů s maturitou figurují Ústecký kraj (64,5 %), Kraj Vysočina (67,3 %) a Karlovarský kraj (66,6 %).

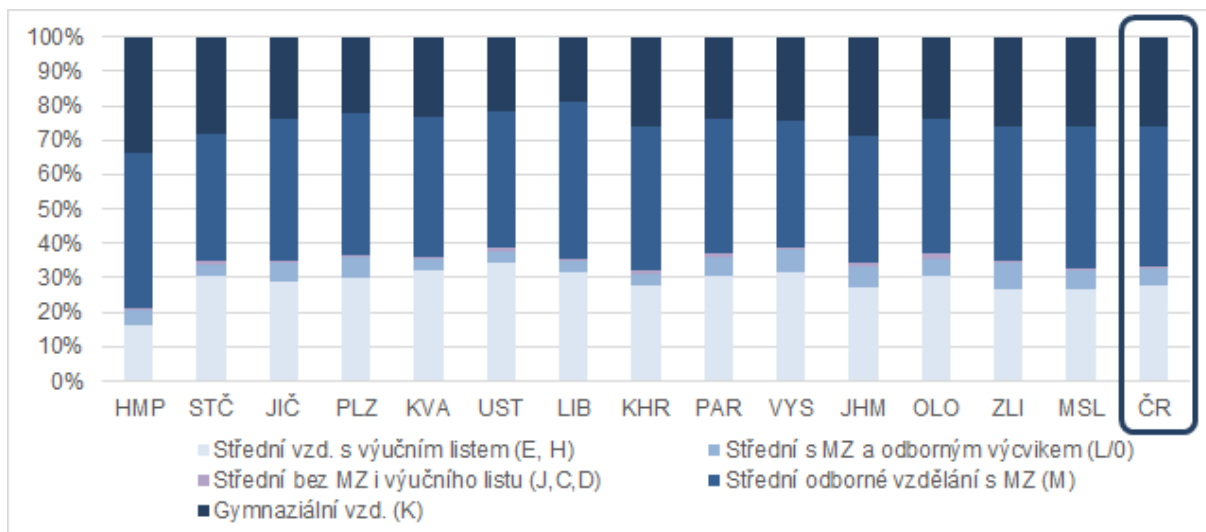
Na závěr připojujeme celkové znázornění podílů nově přijatých žáků a absolventů v roce 2022/23 v jednotlivých krajích a v České republice. Počty a podíly nově přijímaných žáků a absolventů provází dlouhodobé trendy, které jsou charakteristické možnostmi vzdělávání i mírou potřeby absolventů jednotlivých kategorií vzdělání v konkrétním kraji.

Poslední část tvoří tabulky uvádějící počty nově přijatých a absolventů všech kategorií středního vzdělávání ve všech krajích v uplynulých letech.

Graf 17: Podíly nově přijatých do středního vzdělávání po základní škole v krajích ČR- kategorie vzdělání E, H, K, L0, M (2022/23)



Graf 18: Podíly absolventů středního vzdělávání po základní škole v krajích ČR - kategorie vzdělání E, H, K, L0, M (2022)



Tab. 6: Počty nově přijatých žáků

2022/23	Střední vzdělání s výučním listem (E,H)	Střední bez MZ i výučního listu (J,C,D)	Gymnaziální vzdělání (K)	Střední s MZ a odborným výcvikem (L0)	Střední odborné vzdělání s MZ (M)	Celkem po ZŠ	Nástavbové vzdělání (L/5)	Vyšší odborné vzdělání (N)
Hl. m. Praha	3028	123	4930	1077	8096	17254	614	1544
Středočeský kraj	3844	155	2356	462	5252	12069	619	219
Jihočeský kraj	2495	31	1429	401	3305	7661	446	168
Plzeňský kraj	2088	33	1033	422	2964	6540	421	546
Karlovarský kraj	1157	40	511	136	1271	3115	73	178
Ústecký kraj	3525	80	1538	393	4101	9637	341	283
Liberecký kraj	1686	24	771	167	1762	4410	232	82
Královéhradecký kraj	1978	53	1268	280	3009	6588	148	194
Pardubický kraj	1932	39	1066	515	2813	6365	259	230
Vysočina	1844	42	1137	413	2253	5689	304	142
Jihomoravský kraj	3520	94	2938	941	5377	12870	614	637
Olomoucký kraj	2349	149	1413	534	2924	7369	461	533
Zlínský kraj	1741	31	1491	626	2779	6668	351	201
Moravskoslezský kraj	3968	96	2721	759	5685	13229	578	887
Celkem ČR	35155	990	24602	7211	52011	119969	5461	5844

2021/2022	Střední vzdělání s výučním listem (E,H)	Střední bez MZ i výučního listu (J,C,D)	Gymnaziální vzdělání (K)	Střední s MZ a odborným výcvikem (L0)	Střední odborné vzdělání s MZ (M)	Celkem po ZŠ	Nástavbové vzdělání (L/5)	Vyšší odborné vzdělání (N)
Hl. m. Praha	2564	128	4744	1044	7866	16346	636	1511
Středočeský kraj	3324	158	2316	421	4721	10940	596	265
Jihočeský kraj	2060	35	1406	415	3141	7057	503	219
Plzeňský kraj	1853	31	1009	396	2688	5977	424	445
Karlovarský kraj	939	8	496	120	1180	2743	55	105
Ústecký kraj	2978	70	1569	392	3819	8828	374	302
Liberecký kraj	1382	21	708	182	1654	3947	192	125
Královéhradecký kraj	1738	54	1222	296	2780	6090	148	192
Pardubický kraj	1518	40	1049	464	2657	5728	335	306
Vysočina	1510	43	1097	356	2142	5148	308	154
Jihomoravský kraj	3067	106	2939	762	5072	11946	629	650
Olomoucký kraj	2117	76	1360	491	2902	6946	486	460
Zlínský kraj	1547	21	1458	592	2627	6245	373	241
Moravskoslezský kraj	3602	118	2562	716	5528	12526	595	934
Celkem ČR	30199	909	23935	6662	49134	110839	5654	5909

2020/2021	Střední vzdělání s výučním listem (E,H)	Střední bez MZ i výučního listu (J,C,D)	Gymnaziální vzdělání (K)	Střední s MZ a odborným výcvikem (L0)	Střední odborné vzdělání s MZ (M)	Celkem po ZŠ	Nástavbové vzdělání (L/5)	Vyšší odborné vzdělání (N)
Hl. m. Praha	2793	157	4466	814	7551	15781	538	1374
Středočeský kraj	3063	108	2286	354	4043	9854	520	190
Jihočeský kraj	2110	20	1339	330	2758	6557	419	225
Plzeňský kraj	1712	30	989	377	2430	5538	384	398
Karlovarský kraj	995	33	456	85	1010	2579	70	121
Ústecký kraj	3134	92	1483	296	3554	8559	298	280
Liberecký kraj	1440	21	690	179	1909	4239	229	83
Královéhradecký kraj	1681	71	1180	241	2627	5800	127	200
Pardubický kraj	1620	44	1038	398	2373	5473	266	224
Vysočina	1666	47	1137	364	1984	5198	263	141
Jihomoravský kraj	3085	102	2836	731	4573	11327	537	553
Olomoucký kraj	2041	74	1376	403	2639	6533	408	371
Zlínský kraj	1535	31	1478	549	2508	6101	326	250
Moravskoslezský kraj	3632	114	2566	677	4888	11877	605	696
Celkem ČR	30507	944	23320	5798	44847	105416	4990	5106

Tab. 7: Počty absolventů

2022	Střední vzdělání s výučním listem (E,H)	Střední bez MZ i výučního listu (J,C,D)	Gymnaziální vzdělání (K)	Střední s MZ a odborným výcvikem (L0)	Střední odborné vzdělání s MZ (M)	Celkem po ZŠ	Nástavbové vzdělání (L/5)	Vyšší odborné vzdělání (N)
Hl. m. Praha	1865	88	3842	500	5133	11428	286	633
Středočeský kraj	2204	93	2043	256	2665	7261	235	137
Jihočeský kraj	1540	34	1276	296	2220	5366	179	111
Plzeňský kraj	1266	22	947	248	1745	4228	167	212
Karlovarský kraj	599	20	433	54	748	1854	36	69
Ústecký kraj	2027	61	1267	175	2345	5875	82	97
Liberecký kraj	933	17	564	100	1332	2946	77	33
Královéhradecký kraj	1212	40	1123	144	1820	4339	63	101
Pardubický kraj	1274	32	993	232	1636	4167	122	114
Vysočina	1313	33	1012	257	1502	4117	139	79
Jihomoravský kraj	2452	82	2606	557	3360	9057	250	319
Olomoucký kraj	1610	85	1265	269	2048	5277	216	180
Zlínský kraj	1388	20	1371	409	2026	5214	161	120
Moravskoslezský kraj	2359	67	2295	506	3671	8898	258	330
Celkem ČR	22042	694	21037	4003	32251	80027	2271	2535

2021	Střední vzdělání s výučním listem (E,H)	Střední bez MZ i výučního listu (J,C,D)	Gymnaziální vzdělání (K)	Střední s MZ a odborným výcvikem (L0)	Střední odborné vzdělání s MZ (M)	Celkem po ZŠ	Nástavbové vzdělání (L/5)	Vyšší odborné vzdělání (N)
Hl. m. Praha	1900	80	3812	539	5316	11647	271	617
Středočeský kraj	2264	84	2015	322	2825	7510	202	99
Jihočeský kraj	1589	20	1266	288	2167	5330	168	96
Plzeňský kraj	1309	23	994	258	1818	4402	123	200
Karlovarský kraj	615	3	465	87	829	1999	25	29
Ústecký kraj	1949	25	1338	243	2481	6036	133	97
Liberecký kraj	934	15	669	103	1328	3049	70	39
Královéhradecký kraj	1168	48	1100	201	1958	4475	61	112
Pardubický kraj	1268	20	982	324	1806	4400	118	75
Vysočina	1367	33	1034	296	1600	4330	156	64
Jihomoravský kraj	2413	90	2560	580	3515	9158	311	330
Olomoucký kraj	1656	48	1387	316	2096	5503	231	135
Zlínský kraj	1311	11	1341	445	2000	5108	161	87
Moravskoslezský kraj	2442	88	2320	537	4072	9459	280	292
Celkem ČR	22185	588	21283	4539	33811	82406	2310	2272

2020	Střední vzdělání s výučním listem (E,H)	Střední bez MZ i výučního listu (J,C,D)	Gymnaziální vzdělání (K)	Střední s MZ a odborným výcvikem (L0)	Střední odborné vzdělání s MZ (M)	Celkem po ZŠ	Nástavbové vzdělání (L/5)	Vyšší odborné vzdělání (N)
Hl. m. Praha	1871	106	3720	374	4950	11021	172	636
Středočeský kraj	2142	60	2066	233	2518	7019	213	161
Jihočeský kraj	1537	39	1292	253	2090	5211	153	117
Plzeňský kraj	1237	23	939	216	1638	4053	122	155
Karlovarský kraj	557	22	475	48	726	1828	11	29
Ústecký kraj	1884	74	1317	187	2124	5586	88	125
Liberecký kraj	910	18	634	121	1179	2862	93	30
Královéhradecký kraj	1192	57	1135	169	1888	4441	44	123
Pardubický kraj	1309	23	999	248	1513	4092	104	98
Vysočina	1295	47	1039	201	1413	3995	160	102
Jihomoravský kraj	2207	70	2524	508	3111	8420	224	317
Olomoucký kraj	1587	56	1350	287	1899	5179	177	153
Zlínský kraj	1245	16	1422	374	1968	5025	132	84
Moravskoslezský kraj	2483	73	2309	491	3623	8979	250	242
Celkem ČR	21456	684	21221	3710	30640	77711	1943	2372

Vydal Národní pedagogický institut České republiky
Senovážné nám. 25, 110 00 Praha 1, roku 2023

Aktuální informace o publikacích Národního pedagogického institutu České republiky
najdete na www.npi.cz