

# Struktura zaměstnanosti Hlavní město Praha

## Obsah

1	Vybrané základní údaje pro Hlavní město Praha .....	2
2	Struktura zaměstnanosti .....	3
2.1	ZASTOUPENÍ PROFESNÍCH TŘÍD V HL. MĚSTĚ PRAHA – PODLE CZ-ISCO .....	4
2.2	ZAMĚSTNANOST VE VYBRANÝCH ODVĚTVÍCH V HL. MĚSTĚ PRAHA – PODLE CZ-NACE .....	5
2.3	STRUKTURA ZAMĚSTNANÝCH PODLE POSTAVENÍ V ZAMĚSTNÁNÍ V HL. M. PRAHA – PODLE CZ-ISCE .....	6
2.4	VZDĚLANOSTNÍ STRUKTURA ZAMĚSTNANÝCH V HL. MĚSTĚ PRAHA – PODLE CZ-ISCED .....	8

## 1 Vybrané základní údaje pro Hlavní město Praha



Tab. 1: Vybrané základní údaje pro rok 2022

Ukazatel	hl. m. Praha	Česká republika
Počet obyvatel k 31. 12. 2022	1 357 326	10 827 529
Průměrný věk obyvatel v roce 2022	41,7	42,6
<b>Údaje o ekonomické aktivitě obyvatel ve věku 15-59 let</b>		
Podíl ekonomicky aktivních obyvatel	80,7%	79,3%
Podíl ekonomicky aktivních mužů	86,7%	85,3%
Podíl ekonomicky aktivních žen	74,5%	73,0%
Míra nezaměstnanosti	1,7%	2,3%
Podíl dlouhodobě nezaměstnaných z nezaměstnaných	10,8%	32,0%
<b>Makroekonomické údaje (rok 2022)</b>		
Podíl kraje na tvorbě HDP	27,5%	-
HDP na 1 obyvatele (průměr ČR = 100 %)	221,4%	100,0%

Zdroj: ČSÚ, VŠPS

Webová stránka kraje: <http://www.praha.eu/>

**Dlouhodobý záměr vzdělávání a rozvoje vzdělávací soustavy Hlavního města Praha:**

[https://skoly.praha.eu/88528\\_Dlouhodoby-zamer-vzdelavani-a-rozvoje-vzdelavaci-soustavy-hlavniho-mesta-Prahy-2020-2024](https://skoly.praha.eu/88528_Dlouhodoby-zamer-vzdelavani-a-rozvoje-vzdelavaci-soustavy-hlavniho-mesta-Prahy-2020-2024)

## 2 Struktura zaměstnanosti

Pro popsání struktury zaměstnanosti v Hl. městě Praha a její porovnání se strukturou zaměstnanosti v České republice jsou použity čtyři národní klasifikace, které vycházejí z mezinárodních klasifikací.

- Klasifikace zaměstnání CZ-ISCO<sup>1</sup> je založena na dvou hlavních principech, a to na druhu pracovního místa a na úrovni dovedností. V tomto srovnání jsou z CZ-ISCO převzaty hlavní třídy profesí.
- Klasifikace ekonomických činností CZ-NACE<sup>2</sup> dělí ekonomické činnosti tak, že každé ekonomicky aktivní jednotce přiřazuje kód NACE. Zde se využívá první úroveň klasifikace CZ-NACE, která se označuje alfabetickým kódem.
- Klasifikace CZ-ISCE<sup>3</sup> definuje postavení v zaměstnání. Pro účely zpracování tohoto shrnutí jsou z klasifikace převzaty skupiny, a to v podobě, ve které s nimi pracuje Český statistický úřad.
- CZ-ISCED<sup>4</sup> je klasifikace vzdělání, která uspořádává vzdělávací programy a jejich odpovídající kvalifikace do vzdělávacích úrovní a oborů. V tomto přehledu jsou využity úrovně ISCED.

### Shrnutí pro kraj

V Hl. městě Praha je zastoupeno zhruba **dvakrát více** (36,6 %) zaměstnaných obyvatel spadajících se svým zaměstnáním do hlavní třídy profesí **2 Specialisté** než v celé České republice (18,5 %).

A naopak je v Hl. městě Praha významně **nižší podíl** obyvatel spadajících do tříd profesí **7 Řemeslníci a opraváři** (6,5 % vůči 15,5 % pro ČR) a **8 Obsluha strojů a zařízení, montéři** (2,9 % vůči 13,3 % pro ČR). (srovnání podle CZ-ISCO)

V Hl. městě Praha pracuje výrazně **větší podíl pracovníků** v odvětví **M – Profesní, vědecké a technické činnosti** (12,3 %) a **J – Informační a komunikační činnosti** (10,3 %) oproti celé České republice, kde v odvětví M pracuje 5,1 % ekonomicky aktivních a v odvětví J 3,8 %. Výrazně **méně** oproti celé ČR je v hlavním městě zastoupeno odvětví **C – Zpracovatelský průmysl** (8,0 % vůči 25,9 % v ČR). (srovnání podle CZ-NACE)

V Hl. městě Praha relativně **více** obyvatel **pracuje** nebo **podniká ve službách**, než je tomu v celé České republice. Tento rozdíl je viditelný na **pracujících na vlastní účet ve službách** (15,5 % vůči 8,4 % v ČR) nebo na podílu **zaměstnanců pracujících ve službách** (64,8 % vůči 50,6 % v ČR). (srovnání podle CZ-ISCE)

Z porovnání ekonomicky aktivních obyvatel Hl. města Praha a celé České republiky podle vzdělání vyplývá, že v Hl. městě Praha je relativně **více zaměstnaných obyvatel s vysokoškolským vzděláním** (50,8 %) a **méně** zaměstnaných obyvatel se **středním vzděláním bez maturity** (12,0 %). Zatímco v celé České republice je jen zhruba čtvrtina zaměstnaných obyvatel s vysokoškolským vzděláním (27,0 %) a téměř třetina se středním vzděláním bez maturity (32,0 %). Hlavní město Praha vykazuje také nižší podíl ekonomicky aktivních obyvatel se základním vzděláním (1,3 %) než celá Česká republika (4,2 %). (srovnání podle CZ-ISCED)

<sup>1</sup> Více informací ke klasifikaci CZ-ISCO: <https://www.czso.cz/csu/czso/klasifikace-zamestnani-cz-isco-n-f4yhpe3xt8>

<sup>2</sup> Více informací ke klasifikaci CZ-NACE: [https://www.czso.cz/csu/czso/klasifikace\\_ekonomickyh\\_cinnosti\\_cz\\_nace](https://www.czso.cz/csu/czso/klasifikace_ekonomickyh_cinnosti_cz_nace)

<sup>3</sup> Více informací ke klasifikaci CZ-ISCE: [https://www.czso.cz/csu/czso/klasifikace\\_postaveni\\_v\\_zamestnani\\_cz\\_icse-](https://www.czso.cz/csu/czso/klasifikace_postaveni_v_zamestnani_cz_icse-)

<sup>4</sup> Více informací ke klasifikaci CZ-ISCED: [https://www.czso.cz/csu/czso/klasifikace\\_vzdelani\\_cz\\_isced\\_2011](https://www.czso.cz/csu/czso/klasifikace_vzdelani_cz_isced_2011)

## 2.1 Zastoupení profesních tříd v Hl. městě Praha – podle CZ-ISCO

*Klasifikace CZ-ISCO je národní statistická klasifikace, která vychází z mezinárodní klasifikace ISCO-08. Slouží ke sledování struktury zaměstnanosti. Jednotlivá zaměstnání jsou do jednotlivých hlavních tříd řazena podle podobnosti vykonávané práce a potřebné kvalifikace.*

Rozložení hlavních tříd profesí je v Hl. městě Praha a v rámci celé České republiky odlišné. Nejvýraznější rozdíl v zastoupení jednotlivých tříd je patrný v případě profesní třídy **2 Specialisté**, která je v Hl. městě Praha relativně **nejpočetnější** (36,6 %), což je také v celé ČR, ale zároveň je tvořena jen 18,5 %. V Hl. městě Praha je také mnohem **menší podíl** obyvatel **pracujících** ve třídách **7 Řemeslníci a opraváři** (6,5 %; v ČR 15,5 %) a **8 Obsluha strojů a zařízení, montéři** (2,9 %; v ČR 13,3 %).

**V prvních čtyřech hlavních třídách** se v porovnání s celou ČR **častěji uplatňují** obyvatelé **Hl. města Praha**, to platí pro obě pohlaví. V rámci celé České republiky ženy relativně častěji než ženy v hlavním městě naplňují třídy 5 Pracovníci ve službách a prodeji, 8 Obsluha strojů a zařízení, montéři a 9 Pomocní a nekvalifikovaní pracovníci. Muži v celé ČR častěji obsazují třídy 7 Řemeslníci a opraváři a třídu 8.

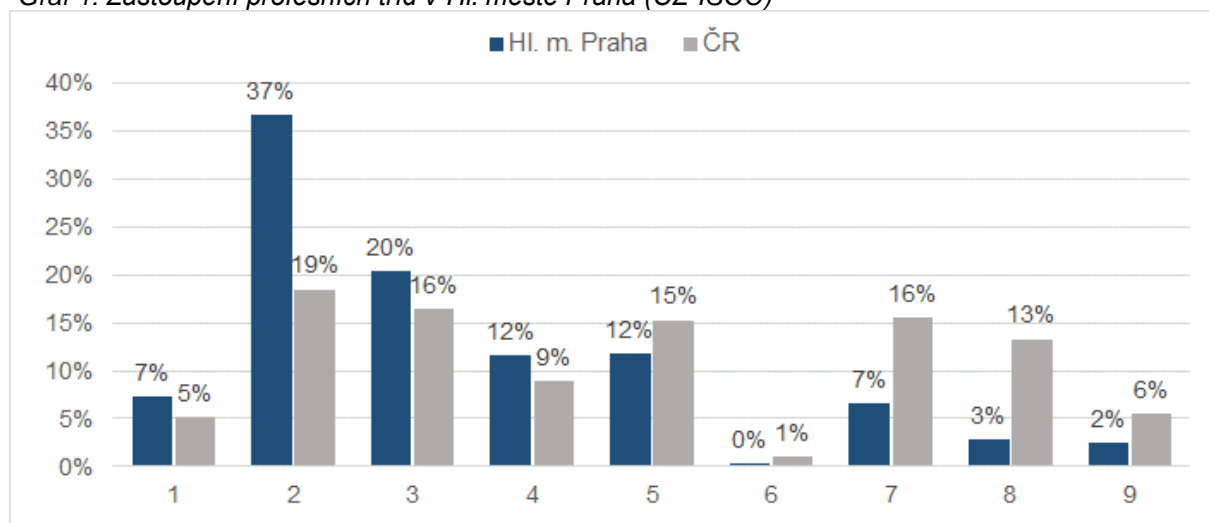
Tab. 2: Zastoupení profesních tříd v Hl. městě Praha (CZ-ISCO)

Hlavní třída profesí	Hl. m. Praha			Česká republika		
	Celkem	muži	ženy	Celkem	muži	ženy
1 Zákonodárci a řídicí pracovníci	7,3%	10,1%	3,9%	5,1%	6,7%	3,1%
<b>2 Specialisté</b>	<b>36,6%</b>	35,3%	38,2%	<b>18,5%</b>	15,7%	22,0%
3 Techničtí a odborní pracovníci	20,4%	21,8%	18,8%	16,4%	16,6%	16,2%
4 Úředníci	11,5%	6,3%	17,8%	8,9%	3,5%	15,7%
5 Pracovníci ve službách a prodeji	11,9%	8,4%	16,0%	15,3%	8,8%	23,5%
6 Kvalifikovaní pracovníci v zemědělství, lesnictví a rybářství	0,3%	0,4%	0,2%	1,1%	1,4%	0,8%
<b>7 Řemeslníci a opraváři</b>	<b>6,5%</b>	10,4%	1,9%	<b>15,5%</b>	24,9%	3,6%
<b>8 Obsluha strojů a zařízení, montéři</b>	<b>2,9%</b>	4,8%	0,6%	<b>13,3%</b>	17,9%	7,6%
9 Pomocní a nekvalifikovaní pracovníci	2,5%	2,4%	2,6%	5,6%	4,0%	7,5%

Zdroj: ČSÚ, VŠPS 2022

Tučně jsou zvýrazněné profesní třídy s nejvyšším rozdílem naplněnosti mezi Hl. m. Praha a celou ČR

Graf 1: Zastoupení profesních tříd v Hl. městě Praha (CZ-ISCO)



Zdroj: ČSÚ, VŠPS 2022

## 2.2 Zaměstnanost ve vybraných odvětvích v Hl. městě Praha – podle CZ-NACE

*Klasifikace CZ-NACE, klasifikace ekonomických činností, vychází z klasifikace NACE, která je používána v Evropské Unii. Slouží k porovnatelnosti statistických dat v rámci celé Evropské unie. Každé statistické jednotce, která vykonává ekonomickou činnost, je přiřazen kód NACE podle její hlavní ekonomické činnosti.*

Relativně **nejplnějším odvětvím** je v rámci celé **ČR** odvětví **C – Zpracovatelský průmysl** (25,9 %), zatímco v rámci **Hl. města Praha** první místo zaujímají odvětví **M – Profesní, vědecké a technické činnosti** (12,3 %) a **J – Informační a komunikační činnosti** (10,3 %). **Nejvyšší rozdíl** (17,9 p. b.) mezi Hl. m. Praha a ČR se nachází v odvětví **C – zpracovatelský průmysl**, které je tvořeno více než čtvrtinou pracovníků z České republiky a méně než desetinou pracovníků z Hl. města Praha (8,0 %). V tomto odvětví pracuje nízký podíl žen (6,9 %) a necelá desetina mužů (8,9 %) z hlavního města, ale v rámci celé ČR je zde zaměstnaná pětina žen (19,3 %) a téměř třetina mužů (31,2 %). Odvětví **M – Profesní, vědecké a technické činnosti** a **J – Informační a komunikační činnosti** jsou naopak relativně **více** zastoupena pracovníky z **Hl. města Praha**.

Tab. 3: Zaměstnanost v odvětvích v Hl. městě Praha (CZ-NACE)

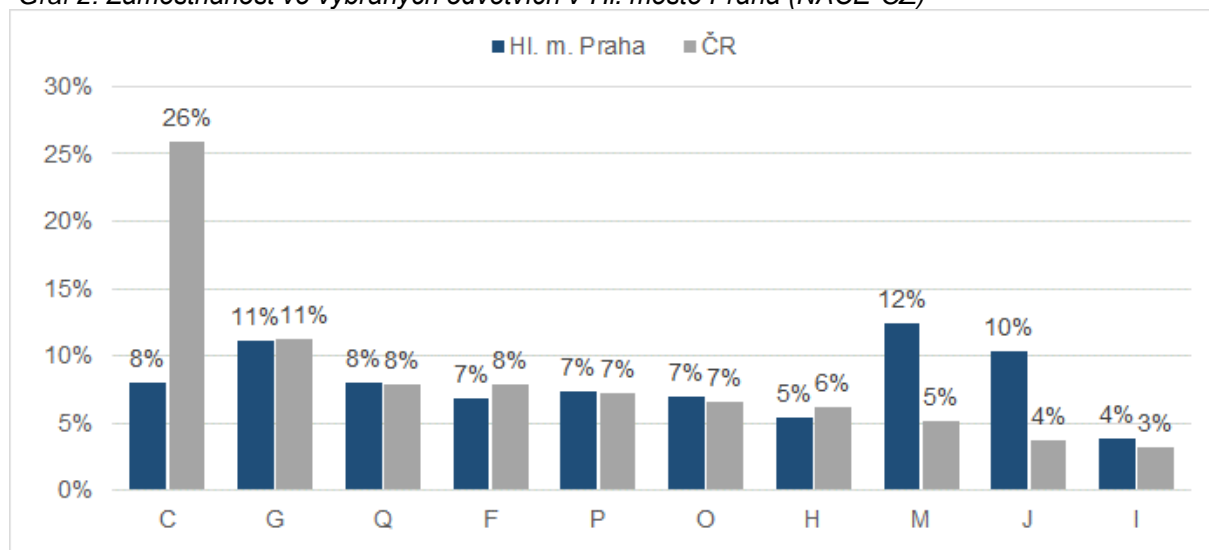
Odvětví	Hl. m. Praha			Česká republika		
	Celkem	muži	ženy	Celkem	muži	ženy
A Zemědělství, lesnictví a rybářství	0,2%	0,2%	0,3%	2,5%	3,3%	1,6%
B Těžba a dobývání	-	-	-	0,4%	0,7%	0,1%
<b>C Zpracovatelský průmysl</b>	<b>8,0%</b>	8,9%	6,9%	<b>25,9%</b>	31,2%	19,3%
D Výroba a rozvod elektřiny, plynu, tepla	1,1%	1,3%	0,8%	1,0%	1,5%	0,5%
E Zásob. vodou; činnosti souvis. s odpady	0,5%	0,6%	0,3%	1,2%	1,7%	0,6%
F Stavebnictví	6,8%	10,8%	2,1%	7,9%	12,9%	1,5%
G Velkoobchod a maloob.; opr. mot. vozidel	11,1%	10,4%	12,0%	11,3%	9,1%	14,0%
H Doprava a skladování	5,4%	7,6%	2,7%	6,2%	8,4%	3,4%
I Ubytování, stravování a pohostinství	3,8%	4,1%	3,5%	3,2%	2,4%	4,2%
<b>J Informační a komunikační činnosti</b>	<b>10,3%</b>	13,9%	6,1%	<b>3,8%</b>	5,1%	2,1%
K Peněžnictví a pojišťovnictví	6,5%	6,4%	6,5%	2,4%	2,0%	2,8%
L Činnosti v oblasti nemovitostí	2,3%	2,7%	1,8%	0,9%	0,9%	0,8%
<b>M Profesní, vědecké a technické činnosti</b>	<b>12,3%</b>	11,9%	12,9%	<b>5,1%</b>	4,7%	5,6%
N Administrativní a podpůrné činnosti	3,5%	3,3%	3,8%	2,3%	2,1%	2,4%
O Veřejná správa a obrana; pov. soc. zabezp.	7,0%	5,5%	8,8%	6,6%	5,8%	7,7%
P Vzdělávání	7,4%	3,6%	11,9%	7,3%	2,5%	13,2%
Q Zdravotní a sociální péče	8,0%	3,9%	12,9%	7,9%	3,0%	14,0%
R Kulturní, zábavní a rekreační činnosti	3,3%	3,5%	3,0%	1,7%	1,7%	1,8%
S Ostatní činnosti	2,2%	1,0%	3,7%	1,8%	0,9%	3,1%

Zdroj: ČSÚ, VŠPS 2022

Tučně jsou zvýrazněna odvětví s nejvyšším rozdílem naplněnosti mezi Hl. městem Praha a celou ČR

Při srovnání zastoupení mužů a žen v hlavním městě Praha je zřejmé, že ženy jsou výrazně častěji zastoupeny v odvětví **Q – Zdravotní a sociální péče** (o 8,9 p. b.) a **P – Vzdělávání** (o 8,3 p. b.). Muži naopak v hlavním městě Praha dominují v odvětvích **F – Stavebnictví** (o 8,7 p. b.) a **J – Infomační a komunikační činnosti** (o 7,9 p. b.). V celorepublikovém srovnání tyto trendy přetrvávají.

Graf 2: Zaměstnanost ve vybraných odvětvích v Hl. městě Praha (NACE-CZ)



Zdroj: ČSÚ, VŠPS 2022

### 2.3 Struktura zaměstnaných podle postavení v zaměstnání v Hl. m. Praha – podle CZ-ISCE

*Klasifikace CZ-ISCE je národní klasifikace vycházející z mezinárodní klasifikace postavení v zaměstnání ISCE-93. CZ-ISCE klasifikuje obsazená pracovní místa v konkrétním časovém období a ekonomicky aktivní osoby podle jejich vztahů k pracovním místům.*

Nejširší ekonomicky aktivních má postavení **zaměstnanec**, kam patří i **členové produkčních družstev**. V Hl. městě Praha spadá do této kategorie 78,2 % ekonomicky aktivních, přičemž v České republice je to 84,0 %. Téměř dvě třetiny ekonomicky aktivních osob (64,8 %) v Hl. městě Praha jsou zaměstnané ve službách, v celé České republice je to polovina (50,6 %).

Druhou, i když výrazně méně početnou skupinou, jsou **pracující na vlastní účet**. V Hl. městě Praha se pracuje na vlastní účet relativně **častěji** (18,4 %) než v rámci celé republiky (13,0 %). V rámci Hl. města Praha i v celé České republice se častěji podniká ve **službách**. Méně početná je skupina **zaměstnavatelů**, kterých je v Hl. městě Praha i v rámci celé České republiky pod 3,0 %. Nejmenší skupinu tvoří pomáhající rodinní příslušníci, těch se v Hl. městě Praha i v celé České republice vyskytuje přibližně 0,5 %.

V rámci celé České republiky i Hl. m. Praha jsou ženy procentně více zastoupeny v kategorii zaměstnanců, včetně členů produkčních družstev, a to převážně ve službách. Muži častěji pracují na vlastní účet.

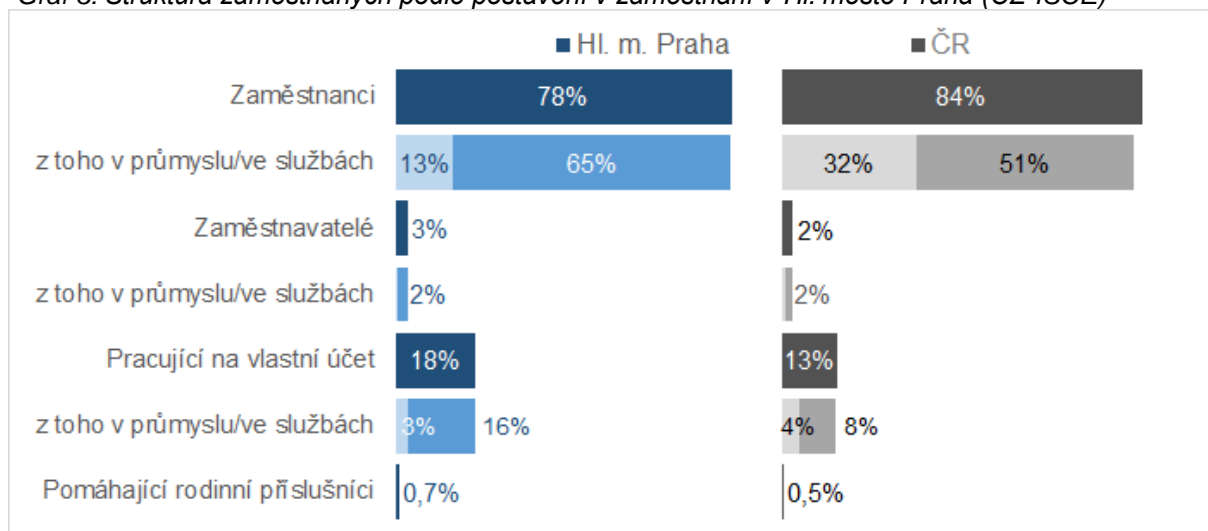
Muži v Hl. městě Praha jsou častěji zaměstnaní jako zaměstnanci ve službách (56,9 %) než muži v rámci celé České republiky (38,4 %). Ve službách častěji pracují i ženy z hlavního města než v rámci celé ČR. Ve srovnání s celorepublikovým průměrem (40,0 %) je významně menší podíl mužů v Hl. městě Praha zaměstnaných v průmyslu (16,7 %). Podobně je tomu u žen, kterých je v průmyslu zaměstnaných v Hl. městě Praha 9,1 %, ale v rámci celé republiky je to více než pětina žen (21,1 %).

Tab. 4: Struktura zaměstnaných podle postavení v zaměstnání v Hl. městě Praha (CZ-ISCE)

Postavení v zaměstnání	Hl. m. Praha			Česká republika		
	Celkem	muži	ženy	Celkem	muži	ženy
Zaměstnanci vč. členů produkčních družstev	<b>78,2%</b>	<b>73,7%</b>	<b>83,5%</b>	84,0%	80,6%	88,3%
z toho v průmyslu	13,3%	16,7%	9,1%	31,6%	40,0%	21,1%
z toho ve službách	64,8%	56,9%	74,2%	50,6%	38,4%	65,9%
Zaměstnavatelé	<b>2,8%</b>	<b>3,7%</b>	<b>1,7%</b>	2,5%	3,3%	1,5%
z toho v průmyslu	0,3%	0,5%	-	0,7%	1,2%	0,1%
z toho ve službách	2,5%	3,2%	1,6%	1,7%	2,0%	1,3%
Pracující na vlastní účet	<b>18,4%</b>	<b>22,1%</b>	<b>13,8%</b>	13,0%	15,8%	9,6%
z toho v průmyslu	2,8%	4,5%	0,7%	4,0%	6,7%	0,7%
z toho ve službách	15,5%	17,5%	13,1%	8,4%	8,2%	8,7%
Pomáhající rodinní příslušníci	<b>0,7%</b>	<b>0,4%</b>	<b>1,0%</b>	0,5%	0,3%	0,7%

Zdroj: ČSÚ, VŠPS 2022

Graf 3: Struktura zaměstnaných podle postavení v zaměstnání v Hl. městě Praha (CZ-ISCE)



Zdroj: ČSÚ, VŠPS 2022



## 2.4 Vzdělanostní struktura zaměstnaných v Hl. městě Praha – podle CZ-ISCED

*Klasifikace vzdělání CZ-ISCED vychází z mezinárodní klasifikace ISCED. Tato klasifikace nejprve zařazuje vzdělávací programy a poté klasifikuje jejich kvalifikace, tedy oficiální potvrzení o úspěšném ukončení vzdělávacího programu.*

V Hl. městě Praha žije **mnohem vyšší podíl** zaměstnaných lidí s **vysokoškolským vzděláním** (50,8 %) než v rámci celé republiky (27,0 %). Také zde žije mnohem **nižší podíl** pracujících lidí se **středním vzděláním bez maturity** (12,0 %) oproti 32,0 % v celé České republice. Hlavní město Praha také vykazuje nižší podíl pracujících se základním vzděláním (1,3 % vůči 4,2 % pro ČR).

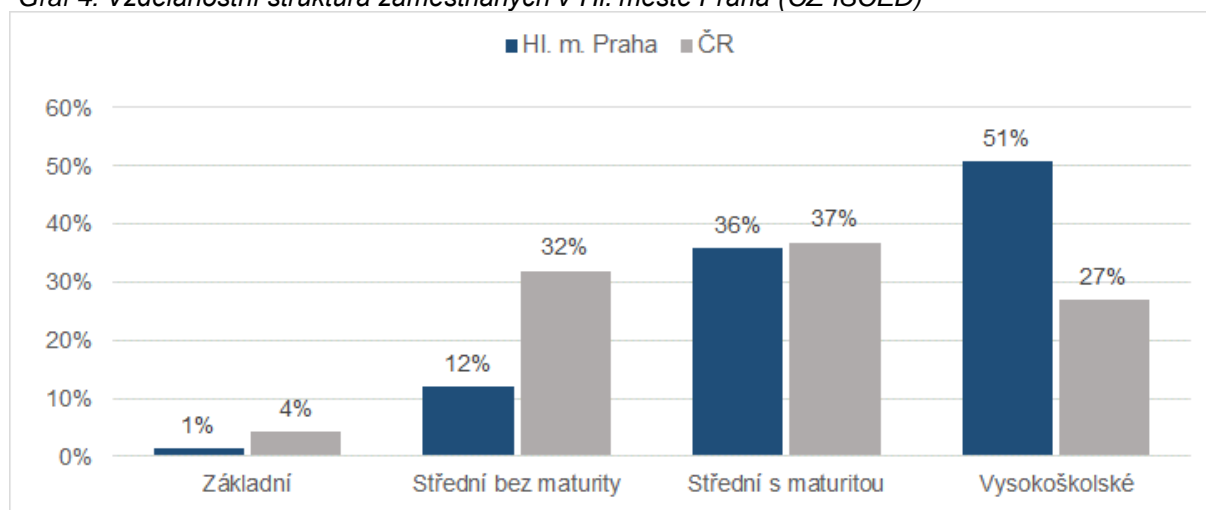
Relativně nejvyšší rozdíly v zastoupení mužů a žen lze nalézt u středního vzdělání bez maturity a středního vzdělání s maturitou. Ženy častěji než muži absolvují střední vzdělání s maturitou a naopak muži častěji ukončují své střední vzdělání bez maturity. Tento trend platí pro Hl. město Prahu i pro celou ČR. Rozdíl mezi pohlavím je pravděpodobně spojený s celkovým rozložením profesní struktury České republiky, jelikož oborové a řemeslné profese jsou častěji vyučovány v rámci středního vzdělání, po jehož absolvování žák obdrží výuční list. Tyto profese jsou v České republice stále spíše mužskou doménou. Ženy také častěji vykazují vysokoškolské vzdělání, tento rozdíl je patrnější v rámci celé České republiky.

Tab. 5: Vzdělanostní struktura zaměstnaných v Hl. městě Praha (CZ-ISCED)

Dokončené vzdělání	Hl. m. Praha			Česká republika		
	Celkem	muži	ženy	Celkem	muži	ženy
Základní	1,3%	1,2%	1,5%	4,2%	4,0%	4,4%
Střední bez maturity	12,0%	14,5%	9,1%	32,0%	37,5%	25,0%
Střední s maturitou	35,8%	34,9%	36,9%	36,9%	34,3%	40,0%
Vysokoškolské	50,8%	49,4%	52,5%	27,0%	24,2%	30,5%

Zdroj: ČSÚ, VŠPS 2022

Graf 4: Vzdělanostní struktura zaměstnaných v Hl. městě Praha (CZ-ISCED)



Zdroj: ČSÚ, VŠPS 2022

Vydal Národní pedagogický institut České republiky  
Senovážné nám. 25, 110 00 Praha 1, roku 2023

Aktuální informace o publikacích Národního pedagogického institutu České republiky  
najdete na [www.npi.cz](http://www.npi.cz)