

Struktura zaměstnanosti Jihočeský kraj

Obsah

1	Vybrané základní údaje pro Jihočeský kraj.....	2
2	Struktura zaměstnanosti.....	3
2.1	ZASTOUPENÍ PROFESNÍCH TŘÍD V JIHOČESKÉM KRAJI – PODLE CZ-ISCO.....	4
2.2	ZAMĚSTNANOST VE VYBRANÝCH ODVĚTVÍCH V JIHOČESKÉM KRAJI – PODLE CZ-NACE.....	5
2.3	STRUKTURA ZAMĚSTNANÝCH PODLE POSTAVENÍ V ZAMĚSTNÁNÍ V JIHOČESKÉM KRAJI – PODLE CZ-ISCE.....	6
2.4	VZDĚLANOSTNÍ STRUKTURA ZAMĚSTNANÝCH V JIHOČESKÉM KRAJI – PODLE CZ-ISCED	7

1 Vybrané základní údaje pro Jihočeský kraj



Tab. 1: Vybrané základní údaje pro rok 2022

Ukazatel	Jihočeský kraj	Česká republika
Počet obyvatel k 31. 12. 2022	652 303	10 827 529
Průměrný věk obyvatel v roce 2022	43,1	42,6
Údaje o ekonomické aktivitě obyvatel ve věku 15-59 let		
Podíl ekonomicky aktivních obyvatel	79,8%	79,3%
Podíl ekonomicky aktivních mužů	85,3%	85,3%
Podíl ekonomicky aktivních žen	74,0%	73,0%
Míra nezaměstnanosti	1,4%	2,3%
Podíl dlouhodobě nezaměstnaných z nezaměstnaných	0,0%	32,0%
Makroekonomické údaje (rok 2022)		
Podíl kraje na tvorbě HDP	4,8%	-
HDP na 1 obyvatele (průměr ČR = 100 %)	79,4%	100,0%

Zdroj: ČSÚ, VŠPS

Webová stránka kraje: <https://www.kraj-jihocesky.cz>

Dlouhodobý záměr vzdělávání a rozvoje vzdělávací soustavy Jihočeského kraje:
<https://www.kraj-jihocesky.cz/sites/default/files/2020-2024.pdf>

2 Struktura zaměstnanosti

Pro popsání struktury zaměstnanosti v Jihočeském kraji a její porovnání se strukturou zaměstnanosti v České republice jsou použity čtyři národní klasifikace, které vycházejí z mezinárodních klasifikací.

- Klasifikace zaměstnání CZ-ISCO¹ je založena na dvou hlavních principech, a to na druhu pracovního místa a na úrovni dovedností. V tomto srovnání jsou z CZ-ISCO převzaty hlavní třídy profesí.
- Klasifikace ekonomických činností CZ-NACE² dělí ekonomické činnosti tak, že každé ekonomicky aktivní jednotce přiřazuje kód NACE. Zde se využívá první úroveň klasifikace CZ-NACE, která se označuje alfabetickým kódem.
- Klasifikace CZ-ISCE³ definuje postavení v zaměstnání. Pro účely zpracování tohoto shrnutí jsou z klasifikace převzaty skupiny, a to v podobě, ve které s nimi pracuje Český statistický úřad.
- CZ-ISCED⁴ je klasifikace vzdělání, která uspořádává vzdělávací programy a jejich odpovídající kvalifikace do vzdělávacích úrovní a oborů. V tomto přehledu jsou využity úrovně ISCED.

Shrnutí pro kraj

Rozložení zaměstnaných obyvatel podle hlavních tříd profesí není v rámci celé České republiky a Jihočeského kraje příliš odlišné. V České republice je relativně větší zastoupení (o 4,7 p. b.) ve třídě **2 Specialisté** (18,5 %). V Jihočeském kraji je více naplněna třída **7 Řemeslníci a opraváři** (18,4 % vůči 15,5 % v ČR). Ve zbylých třídách profesí jsou rozdíly v rozložení mezi Českou republikou a Jihočeským krajem nižší 2,5 p. b. (srovnání podle CZ-ISCO)

Mezi Českou republikou a Jihočeským krajem nenastávají příliš vysoké rozdíly ani v zastoupení zaměstnaných podle odvětví. V České republice i v Jihočeském kraji je **relativně nejčastěji zastoupeno odvětví C - Zpracovatelský průmysl** (v obou případech tvoří více než čtvrtinu celkové naplněnosti). K nejvyšším rozdílům dochází v odvětví **J – Informační a komunikační činnosti**. Toto odvětví je více naplněno v rámci celé ČR (3,8 %) než v Jihočeském kraji (1,5 %). U odvětví **A – Zemědělství, lesnictví a rybnářství** je výrazně vyšší zastoupení v Jihočeském kraji (5,2 %) ve srovnání s celou ČR (2,5 %). V ostatních odvětvích je rozdíl mezi Jihočeským krajem a celou ČR nižší než 2,5 p. b. (srovnání podle CZ-NACE)

Velké rozdíly mezi Českou republikou a Jihočeským krajem se neprojevují ani při srovnání rozložení ekonomicky aktivních osob podle postavení v zaměstnání. V obou případech tvoří **zaměstnanci, včetně členů produkčních družstev** více než **čtyři pětiny ekonomicky aktivních osob**. V České republice i v Jihočeském kraji jsou zaměstnanci častěji zaměstnáni ve službách než v průmyslu. V rámci celé ČR je podíl zaměstnanců ve službách mírně vyšší (50,6 %) než v Jihočeském kraji (47,2 %). (srovnání podle CZ-ISCE)

Z porovnání ekonomiky aktivních obyvatel Jihočeského kraje a celé České republiky podle kategorie vzdělání vyplývá, že v Jihočeském kraji je relativně **méně zaměstnaných obyvatel s vysokoškolským vzděláním** (21,0 %) a relativně **více** zaměstnaných obyvatel se **středním vzděláním bez maturity** (37,8 %). Zatímco v celé České republice je více než čtvrtina zaměstnaných s vysokoškolským vzděláním (27,0 %) a necelá třetina se středním vzděláním bez maturity (32,0 %). (srovnání podle CZ-ISCED)

¹ Více informací ke klasifikaci CZ-ISCO: <https://www.czso.cz/csu/czso/klasifikace-zamestnani-cz-isco-n-f4yhpe3xt8>

² Více informací ke klasifikaci CZ-NACE: https://www.czso.cz/csu/czso/klasifikace_ekonomickyh_cinnosti_cz_nace

³ Více informací ke klasifikaci CZ-ISCE: https://www.czso.cz/csu/czso/klasifikace_postaveni_v_zamestnani-cz_icse

⁴ Více informací ke klasifikaci CZ-ISCED: https://www.czso.cz/csu/czso/klasifikace_vzdelani_cz_isced_2011

2.1 Zastoupení profesních tříd v Jihočeském kraji – podle CZ-ISCO

Klasifikace CZ-ISCO je národní statistická klasifikace, která vychází z mezinárodní klasifikace ISCO-08. Slouží ke sledování struktury zaměstnanosti. Jednotlivá zaměstnání jsou do jednotlivých hlavních tříd řazena podle podobnosti vykonávané práce a potřebné kvalifikace.

Rozložení hlavních tříd profesí je v Jihočeském kraji a v rámci ČR podobné. Nejzásadnější rozdíly v zastoupení jednotlivých tříd jsou patrné u profesních tříd **2 Specialisté** a **7 Řemeslníci a opraváři**. V ČR je častěji zastoupena třída 2 (o 4,7 p. b.), zatímco v Jihočeském kraji třída 7 (o 2,9 p. b.).

Při porovnání zastoupení mužů a žen v jednotlivých třídách profesí v Jihočeském kraji a v rámci celé České republiky se opět projevují spíše **podobné tendence**. Ženy jsou nejčastěji zastoupeny ve třídě 5 Pracovníci ve službách a prodeji (25,3 % v Jihočeském kraji; 23,5 % v ČR). Muži v obou případech relativně nejvíce naplňují třídu 7 Řemeslníci a opraváři (29,0 % v Jihočeském kraji a 24,9 % v ČR).

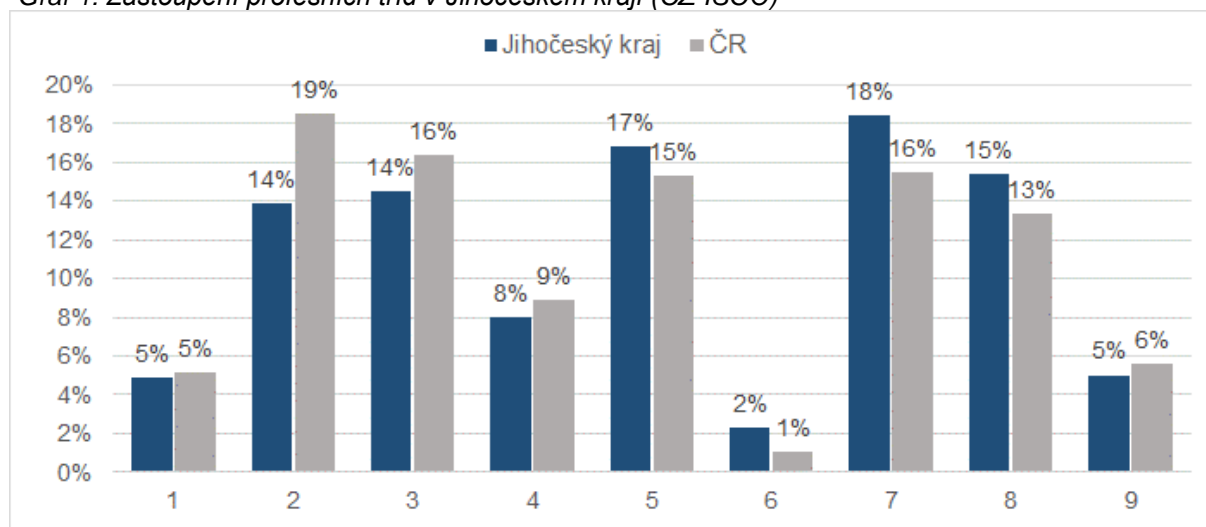
Tab. 2: Zastoupení profesních tříd v Jihočeském kraji (CZ-ISCO)

Hlavní třída profesí	Jihočeský kraj			Česká republika		
	Celkem	muži	ženy	Celkem	muži	ženy
1 Zákonodárci a řídicí pracovníci	4,9%	6,3%	3,0%	5,1%	6,7%	3,1%
2 Specialisté	13,8%	10,6%	17,8%	18,5%	15,7%	22,0%
3 Techničtí a odborní pracovníci	14,5%	14,9%	13,9%	16,4%	16,6%	16,2%
4 Úředníci	8,0%	2,2%	15,1%	8,9%	3,5%	15,7%
5 Pracovníci ve službách a prodeji	16,8%	10,0%	25,3%	15,3%	8,8%	23,5%
6 Kvalifikovaní pracovníci v zemědělství, lesnictví a rybářství	2,3%	3,1%	1,4%	1,1%	1,4%	0,8%
7 Řemeslníci a opraváři	18,4%	29,0%	5,4%	15,5%	24,9%	3,6%
8 Obsluha strojů a zařízení, montěři	15,4%	19,1%	10,8%	13,3%	17,9%	7,6%
9 Pomocní a nekvalifikovaní pracovníci	5,0%	3,5%	6,9%	5,6%	4,0%	7,5%

Zdroj: ČSÚ, VŠPS 2022

Tučně jsou zvýrazněné profesní třídy s nejvyšším rozdílem naplněnosti mezi Jihočeským krajem a celou ČR

Graf 1: Zastoupení profesních tříd v Jihočeském kraji (CZ-ISCO)



Zdroj: ČSÚ, VŠPS 2022

2.2 Zaměstnanost ve vybraných odvětvích v Jihočeském kraji – podle CZ-NACE

Klasifikace CZ-NACE, klasifikace ekonomických činností, vychází z klasifikace NACE, která je používaná v Evropské Unii. Slouží k porovnatelnosti statistických dat v rámci celé Evropské unie. Každé statistické jednotce, která vykonává ekonomickou činnost, je přiřazen kód NACE podle její hlavní ekonomické činnosti.

Rozložení podle klasifikace NACE je v Jihočeském kraji a v rámci celé České republiky **podobné**. V obou případech je nejvíce zastoupeno odvětví **C - Zpracovatelský průmysl** (obojí více než čtvrtina z celku). Nejzásadnější rozdíly v naplněnosti jednotlivých odvětví jsou patrné v odvětví J – Informační a komunikační činnosti. Toto odvětví je častěji zastoupeno v rámci celé České republiky. U odvětví **A – Zemědělství, lesnictví a rybnářství** je výrazně vyšší zastoupení v Jihočeském kraji (5,2 %) ve srovnání s celou ČR (2,5 %).

Tab. 3: Zaměstnanost v odvětvích v Jihočeském kraji (NACE-CZ)

Odvětví	Jihočeský kraj			Česká republika		
	Celkem	muži	ženy	Celkem	muži	ženy
A Zemědělství, lesnictví a rybnářství	5,2%	6,9%	3,2%	2,5%	3,3%	1,6%
B Těžba a dobývání	0,3%	-	-	0,4%	0,7%	0,1%
C Zpracovatelský průmysl	28,0%	31,9%	23,2%	25,9%	31,2%	19,3%
D Výroba a rozvod elektřiny, plynu, tepla	1,7%	2,5%	0,8%	1,0%	1,5%	0,5%
E Zásob. vodou; činnosti souvis. s odpady	1,6%	1,9%	1,3%	1,2%	1,7%	0,6%
F Stavebnictví	8,0%	13,4%	1,3%	7,9%	12,9%	1,5%
G Velkoobchod a maloob.; opr. mot. vozidel	12,2%	10,7%	14,0%	11,3%	9,1%	14,0%
H Doprava a skladování	4,9%	7,0%	2,3%	6,2%	8,4%	3,4%
I Ubytování, stravování a pohostinství	3,0%	1,7%	4,6%	3,2%	2,4%	4,2%
J Informační a komunikační činnosti	1,5%	2,2%	0,6%	3,8%	5,1%	2,1%
K Peněžnictví a pojišťovnictví	1,1%	0,8%	1,6%	2,4%	2,0%	2,8%
L Činnosti v oblasti nemovitostí	0,6%	0,6%	0,7%	0,9%	0,9%	0,8%
M Profesionální, vědecké a technické činnosti	3,7%	3,3%	4,1%	5,1%	4,7%	5,6%
N Administrativní a podpůrné činnosti	1,9%	1,8%	2,0%	2,3%	2,1%	2,4%
O Veřejná správa a obrana; pov. soc. zabezp.	7,3%	7,5%	7,1%	6,6%	5,8%	7,7%
P Vzdělávání	7,3%	2,5%	13,2%	7,3%	2,5%	13,2%
Q Zdravotní a sociální péče	7,9%	2,7%	14,3%	7,9%	3,0%	14,0%
R Kulturní, zábavní a rekreační činnosti	1,2%	1,0%	1,4%	1,7%	1,7%	1,8%
S Ostatní činnosti	1,7%	0,8%	2,9%	1,8%	0,9%	3,1%

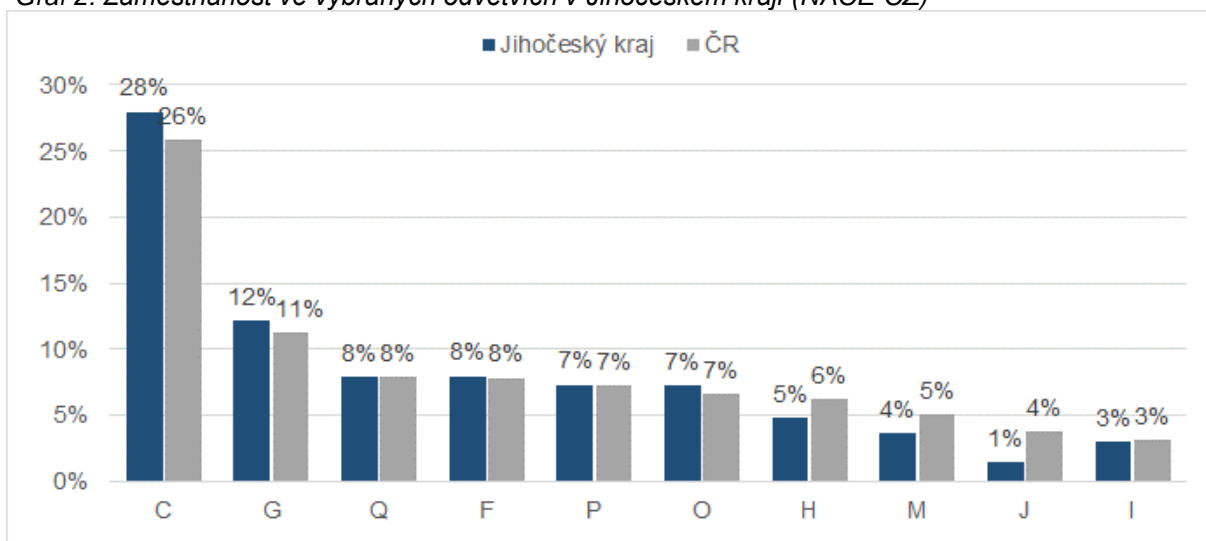
Zdroj: ČSÚ, VŠPS 2022

Tučně jsou zvýrazněna odvětví s nejvyšším rozdílem naplněnosti mezi Jihočeským krajem a celou ČR

Při porovnání zastoupení mužů a žen v Jihočeském kraji je zřejmé, že ženy jsou výrazně častěji zastoupeny v odvětví **Q – Zdravotní a sociální péče** (o 11,6 p. b.) a **P – Vzdělávání** (o 10,7 p. b.). Muži

naopak v Jihočeském kraji dominují v odvětvích **F – Stavebnictví** (o 12,1 p. b.) a **C – Zpracovatelský průmysl** (o 8,7 p. b.). V celorepublikovém srovnání tyto trendy přetrvávají.

Graf 2: Zaměstnanost ve vybraných odvětvích v Jihočeském kraji (NACE-CZ)



Zdroj: ČSÚ, VŠPS 2022

2.3 Struktura zaměstnaných podle postavení v zaměstnání v Jihočeském kraji – podle CZ-ISCE

Klasifikace CZ-ISCE je národní klasifikace vycházející z mezinárodní klasifikace postavení v zaměstnání ISCE-93. CZ-ISCE klasifikuje obsazená pracovní místa v konkrétním časovém období a ekonomicky aktivní osoby podle jejich vztahů k pracovním místům.

Nejširší skupina lidí má v zaměstnání postavení **zaměstnanec**, včetně **členů produkčních družstev**. Celkem v Jihočeském kraji spadá do této kategorie 85,9 % zaměstnaných, přičemž v České republice je to 84,0 % zaměstnaných. Téměř polovina ekonomicky aktivních osob (47,2 %) v Jihočeském kraji tvoří zaměstnanci ve službách, v celé České republice je to polovina (50,6 %).

Tab. 4: Struktura zaměstnaných podle postavení v zaměstnání v Jihočeském kraji (CZ-ISCE)

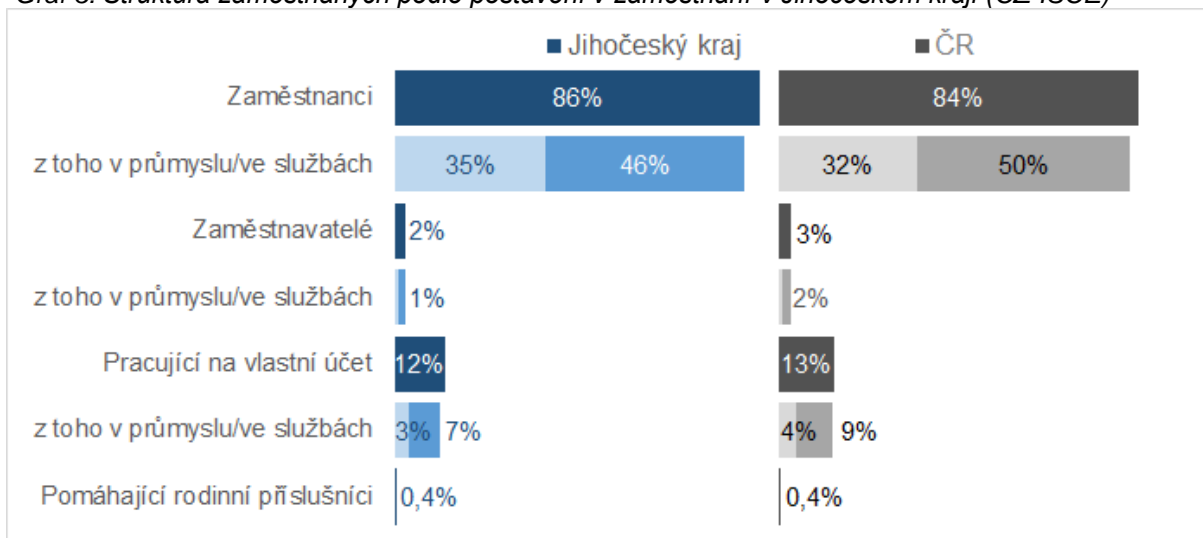
Postavení v zaměstnání	Jihočeský kraj			Česká republika		
	Celkem	muži	ženy	Celkem	muži	ženy
Zaměstnanci vč. členů produkčních družstev	85,9%	82,1%	90,6%	84,0%	80,6%	88,3%
z toho v průmyslu	35,5%	43,4%	25,8%	31,6%	40,0%	21,1%
z toho ve službách	47,2%	35,1%	62,1%	50,6%	38,4%	65,9%
Zaměstnavatelé	2,3%	3,0%	1,3%	2,5%	3,3%	1,5%
z toho v průmyslu	0,7%	1,0%	-	0,7%	1,2%	0,1%
z toho ve službách	1,4%	1,7%	1,1%	1,7%	2,0%	1,3%
Pracující na vlastní účet	11,3%	14,6%	7,2%	13,0%	15,8%	9,6%
z toho v průmyslu	3,4%	5,7%	0,6%	4,0%	6,7%	0,7%
z toho ve službách	6,3%	6,1%	6,5%	8,4%	8,2%	8,7%
Pomáhající rodinní příslušníci	0,5%	-	0,8%	0,5%	0,3%	0,7%

Zdroj: ČSÚ, VŠPS 2022

Druhou, i když výrazně méně početnou skupinou, jsou **pracující na vlastní účet**. Poměr pracujících na vlastní účet v Jihočeském kraji (11,3 %) a v rámci celé České republiky (13,0 %) je podobný. V rámci Jihočeského kraje i v celé České republice se častěji podniká ve **službách**. Méně početná je skupina **zaměstnavatelů**, kterých je v Jihočeském kraji i v rámci celé České republiky kolem 2,5 %. Nejmenší skupinu tvoří pomáhající rodinní příslušníci, těch se v rámci Jihočeského kraje a v celé České republice vyskytuje přibližně 0,5 %.

V rámci celé České republiky jsou **ženy** procentně **více zastoupeny** v kategorii **zaměstnanců**, včetně členů produkčních družstev, a to převážně ve službách. **Muži** jsou **častěji zaměstnavateli** v průmyslu a zároveň častěji pracují na vlastní účet než ženy. Tento trend v zastoupení postavení v zaměstnání podle pohlaví je aplikovatelný i na Jihočeský kraj.

Graf 3: Struktura zaměstnaných podle postavení v zaměstnání v Jihočeském kraji (CZ-ISCE)



Zdroj: ČSÚ, VŠPS 2022

2.4 Vzdělanostní struktura zaměstnaných v Jihočeském kraji – podle CZ-ISCED

Klasifikace vzdělání CZ-ISCED vychází z mezinárodní klasifikace ISCED. Tato klasifikace nejprve zařazuje vzdělávací programy a poté klasifikuje jejich kvalifikace, tedy oficiální potvrzení o úspěšném ukončení vzdělávacího programu.

V Jihočeském kraji má více než **pětina** zaměstnaných **vysokoškolské vzdělání** (21,0 %). V rámci celé České republiky disponuje vysokoškolským vzděláním více než čtvrtina (27,0 %) zaměstnaných. V Jihočeském kraji žije vyšší podíl pracujících lidí se **středním vzděláním bez maturity** (37,8 %) oproti 32,0 % v celé České republice. Zbylé dvě kategorie dokončeného vzdělání vykazují podobnou rozloženost v ČR i v Jihočeském kraji.

Tab. 5: Vzdělanostní struktura zaměstnaných v Jihočeském kraji (CZ-ISCED)

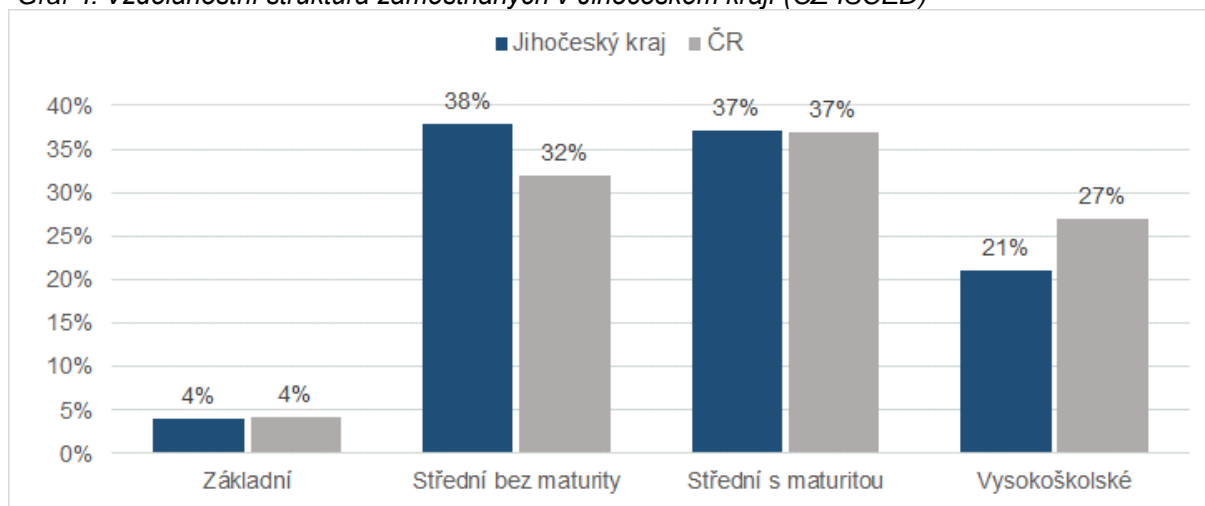
Dokončené vzdělání	Jihočeský kraj			Česká republika		
	Celkem	muži	ženy	Celkem	muži	ženy
Základní	4,1%	3,4%	4,9%	4,2%	4,0%	4,4%
Střední bez maturity	37,8%	43,5%	30,9%	32,0%	37,5%	25,0%
Střední s maturitou	37,1%	35,5%	39,1%	36,9%	34,3%	40,0%
Vysokoškolské	21,0%	17,7%	25,1%	27,0%	24,2%	30,5%

Zdroj: ČSÚ, VŠPS 2022

Nejvyšší rozdíly v zastoupení mužů a žen lze nalézt u středního vzdělání bez maturity, středního vzdělání s maturitou a u vysokoškolského vzdělání. Ženy častěji, než muži, absolvují střední vzdělání

s maturitou a vysokoškolské vzdělání. Naopak muži častěji ukončují své střední vzdělání bez maturity. Tento trend platí pro Jihočeský kraj i pro celou Českou republiku. Tento rozdíl je pravděpodobně spojený s celkovým rozložením profesní struktury České republiky, jelikož oborové a řemeslné profese jsou častěji vyučovány v rámci středního vzdělání, po jehož absolvování žák obdrží výuční list. Tyto profese jsou v České republice stále spíše mužskou doménou.

Graf 4: Vzdělanostní struktura zaměstnaných v Jihočeském kraji (CZ-ISCED)



Zdroj: ČSÚ, VŠPS 2022

Vydal Národní pedagogický institut České republiky
Senovážné nám. 25, 110 00 Praha 1, roku 2022

Aktuální informace o publikacích Národního pedagogického institutu České republiky
najdete na www.npi.cz