

# Struktura zaměstnanosti Plzeňský kraj

## Obsah

1	Vybrané základní údaje pro Plzeňský kraj .....	2
2	Struktura zaměstnanosti.....	3
2.1	ZASTOUPENÍ PROFESNÍCH TŘÍD V PLZEŇSKÉM KRAJI – PODLE CZ-ISCO .....	4
2.2	ZAMĚSTNANOST VE VYBRANÝCH ODVĚTVÍCH V PLZEŇSKÉM KRAJI – PODLE CZ-NACE.....	5
2.3	STRUKTURA ZAMĚSTNANÝCH PODLE POSTAVENÍ V ZAMĚSTNÁNÍ V PLZEŇSKÉM KRAJI – PODLE CZ-ISCE.....	6
2.4	VZDĚLANOSTNÍ STRUKTURA ZAMĚSTNANÝCH V PLZEŇSKÉM KRAJI – PODLE CZ-ISCED .....	8

## 1 Vybrané základní údaje pro Plzeňský kraj



Tab. 1: Vybrané základní údaje pro rok 2022

Ukazatel	Plzeňský kraj	Česká republika
Počet obyvatel k 31. 12. 2022	605 388	10 827 529
Průměrný věk obyvatel v roce 2022	42,8	42,6
<b>Údaje o ekonomické aktivitě obyvatel ve věku 15-59 let</b>		
Podíl ekonomicky aktivních obyvatel	80,1%	79,3%
Podíl ekonomicky aktivních mužů	86,4%	85,3%
Podíl ekonomicky aktivních žen	73,3%	73,0%
Míra nezaměstnanosti	2,1%	2,3%
Podíl dlouhodobě nezaměstnaných	16,3%	32,0%
<b>Makroekonomické údaje (rok 2022)</b>		
Podíl kraje na tvorbě HDP	4,9%	-
HDP na 1 obyvatele (průměr ČR = 100 %)	88,3%	100,0%

Zdroj: ČSÚ, VŠPS

Webová stránka kraje: <http://www.plzensky-kraj.cz/>

Dlouhodobý záměr vzdělávání a rozvoje vzdělávací soustavy Plzeňského kraje:

<https://www.plzensky-kraj.cz/dlouhodoby-zamer-vzdelavani-a-rozvoje-vzdelavaci->

## 2 Struktura zaměstnanosti

Pro popsání struktury zaměstnanosti v Plzeňském kraji a její porovnání se strukturou zaměstnanosti v České republice jsou použity čtyři národní klasifikace, které vycházejí z mezinárodních klasifikací.

- Klasifikace zaměstnání CZ-ISCO<sup>1</sup> je založena na dvou hlavních principech, a to na druhu pracovního místa a na úrovni dovedností. V tomto srovnání jsou z CZ-ISCO převzaty hlavní třídy profesí.
- Klasifikace ekonomických činností CZ-NACE<sup>2</sup> dělí ekonomické činnosti tak, že každé ekonomicky aktivní jednotce přiřazuje kód NACE. Zde se využívá první úroveň klasifikace CZ-NACE, která se označuje alfabetským kódem.
- Klasifikace CZ-ISCE<sup>3</sup> definuje postavení v zaměstnání. Pro účely zpracování tohoto shrnutí jsou z klasifikace převzaty skupiny, a to v podobě, ve které s nimi pracuje Český statistický úřad.
- CZ-ISCED<sup>4</sup> je klasifikace vzdělání, která uspořádává vzdělávací programy a jejich odpovídající kvalifikace do vzdělávacích úrovní a oborů. V tomto přehledu jsou využity úrovně ISCED.

### Shrnutí pro kraj

Rozložení zaměstnaných obyvatel podle hlavních tříd profesí není v rámci celé České republiky a Plzeňského kraje příliš odlišné. Nejzásadnější rozdíly v zastoupení jednotlivých tříd jsou patrné u tříd **2 Specialisté, 7 Řemeslníci a opraváři a 8 Obsluha strojů a zařízení**, montéři. Třída 2 je relativně méně zastoupena v Plzeňském kraji (rozdíl 5,1 p. b.) a třída 7 a 8 je naopak méně zastoupena v celorepublikových hodnotách (o 3,0 p. b. v třídě 7 a o 2,5 p. b. v profesní třídě 8). (srovnání podle CZ-ISCO)

V rámci celé České republiky a Plzeňského kraje nenastávají ve většině odvětví zastoupení zaměstnaných příliš vysoké rozdíly. V České republice i v Plzeňském kraji je **relativně nejčastěji zastoupeno** odvětví **C – Zpracovatelský průmysl** (v České republice tvoří více než čtvrtinu celkové naplněnosti, v Plzeňském kraji přibližně třetinu). (srovnání podle CZ-NACE)

Velké rozdíly mezi Českou republikou a Plzeňským krajem se neprojevují ani ve srovnání rozložení ekonomicky aktivních osob podle postavení v zaměstnání. V obou případech tvoří **zaměstnanci, včetně členů produkčních družstev** více než **čtyři pětiny ekonomicky aktivních osob**. V České republice stejně jako v Plzeňském kraji jsou zaměstnanci častěji zaměstnáni ve službách než v průmyslu, i když je v Plzeňském kraji tento rozdíl méně výrazný. (srovnání podle CZ-ISCE)

Z porovnání obyvatel Plzeňského kraje a celé České republiky podle kategorie vzdělání vyplývá, že v Plzeňském kraji je relativně **méně zaměstnaných obyvatel s vysokoškolským vzděláním** (22,1 %) a relativně **více** zaměstnaných obyvatel se základním vzděláním (5,9 %). Zatímco v celé České republice je více než čtvrtina zaměstnaných s vysokoškolským vzděláním (27,0 %) a pouze 4,2 % se základním vzděláním. (srovnání podle CZ-ISCED)

<sup>1</sup> Více informací ke klasifikaci CZ-ISCO: <https://www.czso.cz/csu/czso/klasifikace-zamestnani-cz-isco-n-f4yhpe3xt8>

<sup>2</sup> Více informací ke klasifikaci CZ-NACE: [https://www.czso.cz/csu/czso/klasifikace\\_ekonomickyh\\_cinnosti\\_cz\\_nace](https://www.czso.cz/csu/czso/klasifikace_ekonomickyh_cinnosti_cz_nace)

<sup>3</sup> Více informací ke klasifikaci CZ-ISCE: [https://www.czso.cz/csu/czso/klasifikace\\_postaveni\\_v\\_zamestnani-cz\\_icse-](https://www.czso.cz/csu/czso/klasifikace_postaveni_v_zamestnani-cz_icse-)

<sup>4</sup> Více informací ke klasifikaci CZ-ISCED: [https://www.czso.cz/csu/czso/klasifikace\\_vzdelani\\_cz\\_isced\\_2011](https://www.czso.cz/csu/czso/klasifikace_vzdelani_cz_isced_2011)

## 2.1 Zastoupení profesních tříd v Plzeňském kraji – podle CZ-ISCO

*Klasifikace CZ-ISCO je národní statistická klasifikace, která vychází z mezinárodní klasifikace ISCO-08. Slouží ke sledování struktury zaměstnanosti. Jednotlivá zaměstnání jsou do jednotlivých hlavních tříd řazena podle podobnosti vykonávané práce a potřebné kvalifikace.*

Rozložení hlavních tříd profesí je v Plzeňském kraji a v rámci ČR relativně podobné. Nejzásadnější rozdíly v zastoupení jednotlivých tříd jsou patrné u tříd **2 Specialisté**, **7 Řemeslníci a opraváři** a **8 Obsluha strojů a zařízení, montéři**. Třída 2 je relativně méně zastoupena v Plzeňském kraji (rozdíl 5,1 p. b.) a třída 7 a 8 je naopak méně zastoupena v celorepublikových hodnotách (o 3,0 p. b. v třídě 7 a o 2,5 p. b. v profesní třídě 8). Při porovnání zastoupení mužů a žen v jednotlivých třídách profesí v Plzeňském kraji a v rámci celé ČR se opět projevují spíše **podobné tendence**.

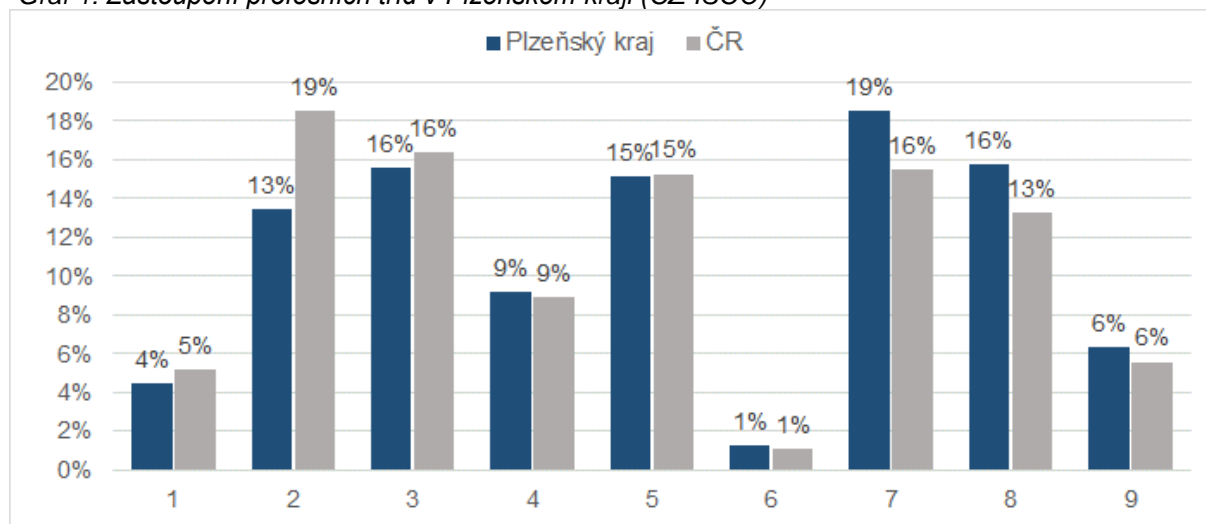
Tab. 1: Zastoupení profesních tříd v Plzeňském kraji (CZ-ISCO)

Hlavní třída profesí	Plzeňský kraj			Česká republika		
	Celkem	muži	ženy	Celkem	muži	ženy
1 Zákodníci a řídicí pracovníci	4,5%	5,7%	2,9%	5,1%	6,7%	3,1%
<b>2 Specialisté</b>	<b>13,4%</b>	11,0%	16,5%	<b>18,5%</b>	15,7%	22,0%
3 Techničtí a odborní pracovníci	15,6%	14,9%	16,5%	16,4%	16,6%	16,2%
4 Úředníci	9,2%	2,2%	18,2%	8,9%	3,5%	15,7%
5 Pracovníci ve službách a prodeji	15,2%	8,8%	23,3%	15,3%	8,8%	23,5%
6 Kvalifikovaní pracovníci v zemědělství, lesnictví a rybářství	1,2%	1,9%	-	1,1%	1,4%	0,8%
<b>7 Řemeslníci a opraváři</b>	<b>18,5%</b>	29,9%	3,8%	<b>15,5%</b>	24,9%	3,6%
8 Obsluha strojů a zařízení, montéři	15,8%	20,7%	9,5%	13,3%	17,9%	7,6%
9 Pomocní a nekvalifikovaní pracovníci	6,3%	4,3%	8,8%	5,6%	4,0%	7,5%

Zdroj: ČSÚ, VŠPS 2022

Tučně jsou zvýrazněné profesní třídy s nejvyšším rozdílem naplněnosti mezi Plzeňským krajem a celou ČR

Graf 1: Zastoupení profesních tříd v Plzeňském kraji (CZ-ISCO)



Zdroj: ČSÚ, VŠPS 2022

Významnější rozdíl v zastoupení mužů i žen je v profesní třídě 8 Obsluha strojů a zařízení, montéři, ve které je v Plzeňském kraji celkově větší podíl pracovníků než v ČR (rozdíl u mužů 2,8 p. b., u žen 1,9 p. b.). Muži v Plzeňském kraji jsou také ve vyšším zastoupení v profesní třídě 7 Řemeslníci a opraváři ve srovnání se zastoupením v celorepublikových hodnotách (rozdíl 5,0 p. b.). Naopak jsou

muži i ženy v Plzeňském kraji méně často zastoupeni ve třídě 2 Specialisté (rozdíl u mužů 4,7 p. b., rozdíl u žen 5,5 p. b.). Celkově jsou ženy v Plzeňském kraji nejčastěji zastoupeny ve třídě 5 Pracovníci ve službách a prodeji (23,3 %) a v celorepublikových hodnotách ve třídě 2 Specialisté (23,5 %). Muži v kraji i v ČR relativně nejvíce naplňují třídu 7 Řemeslníci a opraváři (29,9 % v Plzeňském kraji a 24,9 % v ČR).

## 2.2 Zaměstnanost ve vybraných odvětvích v Plzeňském kraji – podle CZ-NACE

*Klasifikace CZ-NACE, klasifikace ekonomických činností, vychází z klasifikace NACE, která je používaná v Evropské Unii. Slouží k porovnatelnosti statistických dat v rámci celé Evropské unie. Každé statistické jednotce, která vykonává ekonomickou činnost, je přiřazen kód NACE podle její hlavní ekonomické činnosti.*

Rozložení podle klasifikace NACE je v Plzeňském kraji a v rámci celé ČR podobné. V obou případech je nejvíce zastoupeno odvětví C – Zpracovatelský průmysl (v Plzeňském kraji téměř třetina a v České republice více než čtvrtina z celku).

Tab. 2: Zaměstnanost v odvětvích v Plzeňském kraji (NACE-CZ)

Odvětví	Plzeňský kraj			Česká republika		
	Celkem	muži	ženy	Celkem	muži	ženy
A Zemědělství, lesnictví a rybářství	3,4%	4,8%	1,7%	2,5%	3,3%	1,6%
B Těžba a dobývání	0,4%	0,6%	-	0,4%	0,7%	0,1%
<b>C Zpracovatelský průmysl</b>	<b>31,4%</b>	37,8%	23,2%	<b>25,9%</b>	31,2%	19,3%
D Výroba a rozvod elektřiny, plynu, tepla	1,2%	1,8%	0,6%	1,0%	1,5%	0,5%
E Zásob. vodou; činnosti souvis. s odpady	1,4%	2,2%	-	1,2%	1,7%	0,6%
F Stavebnictví	7,6%	12,0%	1,8%	7,9%	12,9%	1,5%
G Velkoobchod a maloob.; opr. mot. vozidel	10,0%	8,3%	12,1%	11,3%	9,1%	14,0%
H Doprava a skladování	7,6%	9,2%	5,6%	6,2%	8,4%	3,4%
I Ubytování, stravování a pohostinství	3,0%	1,4%	5,0%	3,2%	2,4%	4,2%
<b>J Informační a komunikační činnosti</b>	<b>2,2%</b>	2,9%	1,3%	<b>3,8%</b>	5,1%	2,1%
K Peněžnictví a pojišťovnictví	1,4%	0,6%	2,5%	2,4%	2,0%	2,8%
L Činnosti v oblasti nemovitostí	0,6%	0,6%	0,6%	0,9%	0,9%	0,8%
M Profesní, vědecké a technické činnosti	3,6%	3,1%	4,3%	5,1%	4,7%	5,6%
N Administrativní a podpůrné činnosti	1,7%	1,6%	1,9%	2,3%	2,1%	2,4%
O Veřejná správa a obrana; pov. soc. zabezp.	6,7%	6,3%	7,1%	6,6%	5,8%	7,7%
P Vzdělávání	6,4%	1,9%	12,1%	7,3%	2,5%	13,2%
Q Zdravotní a sociální péče	7,6%	2,8%	13,8%	7,9%	3,0%	14,0%
R Kulturní, zábavní a rekreační činnosti	1,7%	1,2%	2,4%	1,7%	1,7%	1,8%
S Ostatní činnosti	1,6%	0,6%	2,9%	1,8%	0,9%	3,1%

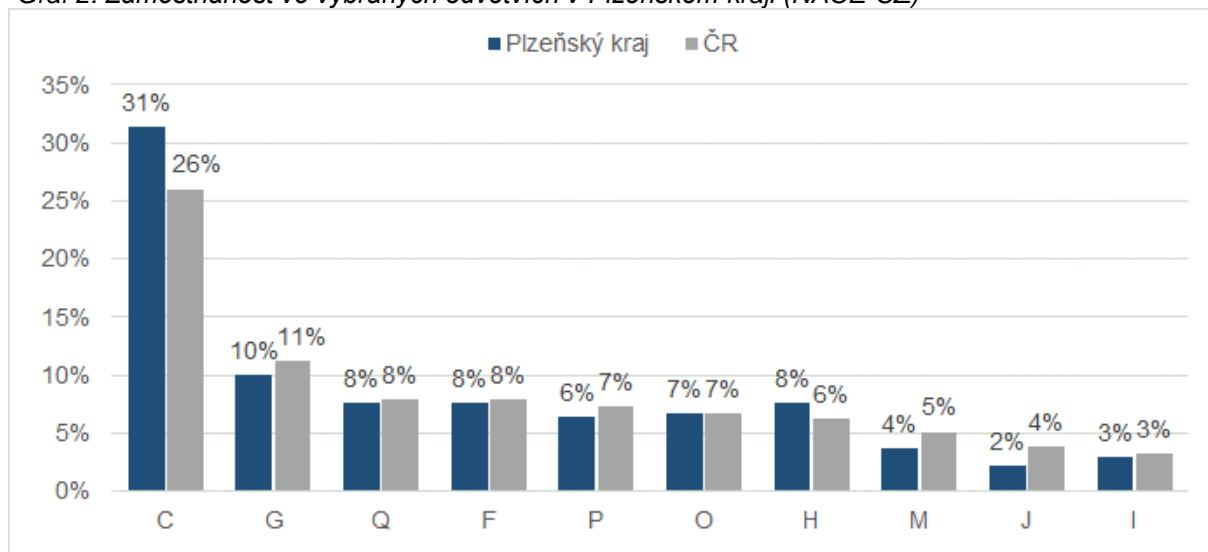
Zdroj: ČSÚ, VŠPS 2022

Tučně jsou zvýrazněna odvětví s nejvyšším rozdílem naplněnosti mezi Plzeňským krajem a celou ČR

**Rozdíly v naplněnosti jednotlivých odvětví** v Plzeňském kraji a celé České republice ve většině odvětví nejsou příliš významné. Nejvyšší rozdíly jsou patrné v odvětví C – Zpracovatelský průmysl (o 5,5 p. b.) ve prospěch České republiky. Ve zbylých odvětvích jsou rozdíly v rozložení mezi Českou republikou a Plzeňským krajem nižší než 1,6 p. b.

Při porovnání zastoupení mužů a žen v Plzeňském kraji je zřejmé, že ženy jsou výrazně častěji zastoupeny v odvětví **Q – Zdravotní a sociální péče** (o 11,0 p. b.), **P – Vzdělávání** (o 10,2 p. b.) a v odvětví **G – Velkoobchod a maloobchod, oprava motorových vozidel** (o 3,8 p. b.). Muži naopak v Plzeňském kraji dominují v odvětvích **C – Zpracovatelský průmysl** (o 14,6 p. b.) a **F – Stavebnictví** (o 10,2 p. b.), a **H – Doprava a skladování** (o 3,6 p. b.). V celorepublikovém srovnání tyto trendy přetrvávají.

Graf 2: Zaměstnanost ve vybraných odvětvích v Plzeňském kraji (NACE-CZ)



Zdroj: ČSÚ, VŠPS 2022

### 2.3 Struktura zaměstnaných podle postavení v zaměstnání v Plzeňském kraji – podle CZ-ISCE

*Klasifikace CZ-ISCE je národní klasifikace vycházející z mezinárodní klasifikace postavení v zaměstnání ISCE-93. CZ-ISCE klasifikuje obsazená pracovní místa v konkrétním časovém období a ekonomicky aktivní osoby podle jejich vztahů k pracovním místům.*

Nejširší skupina lidí má v zaměstnání postavení **zaměstnanec**, včetně **členů produkčních družstev**. Celkem v Plzeňském kraji spadá do této kategorie 86,0 % zaměstnaných, přičemž v České republice je to 84,0 % zaměstnaných. Necelou polovinu zaměstnanců (46,4 %) v Plzeňském kraji tvoří zaměstnanci ve službách a podobně je to i v údajích za celou Českou republiku (50,6 %).

Druhou, i když výrazně méně početnou skupinou, jsou **pracující na vlastní účet**. Poměr pracujících na vlastní účet v Plzeňském kraji (11,6 %) a v rámci celé České republiky (13,0 %) je podobný. V rámci Plzeňského kraje i v celé České republice se častěji podniká ve **službách**. V ČR je podíl podnikajících ve službách více než dvakrát vyšší (8,4 %) než podnikajících v průmyslu (4,0 %). V Plzeňském kraji je rozdíl v podílech mezi podnikajícími v průmyslu (3,9 %) a ve službách (7,1 %) podobný.

Méně početná je skupina **zaměstnavatelů**, kterých je v Plzeňském kraji i v rámci celé České republiky kolem 2,5 %. Nejmenší skupinu tvoří pomáhající rodinní příslušníci, těch se v rámci Plzeňského kraje i v celé České republice vyskytuje necelé jedno procento.

Tabulka 3 současně umožňuje srovnávat zastoupení mužů a žen v jednotlivých kategoriích zaměstnání. V rámci celé České republiky jsou ženy procentuálně více zastoupeny v kategorii zaměstnanců, včetně členů produkčních družstev, a to převážně ve službách. Zároveň relativně častěji spadají do kategorie pomáhající rodinní příslušníci. Muži jsou častěji zaměstnavateli a zároveň častěji pracují na vlastní účet. Tento trend v zastoupení postavení v zaměstnání podle pohlaví je aplikovatelný i na Plzeňský kraj.

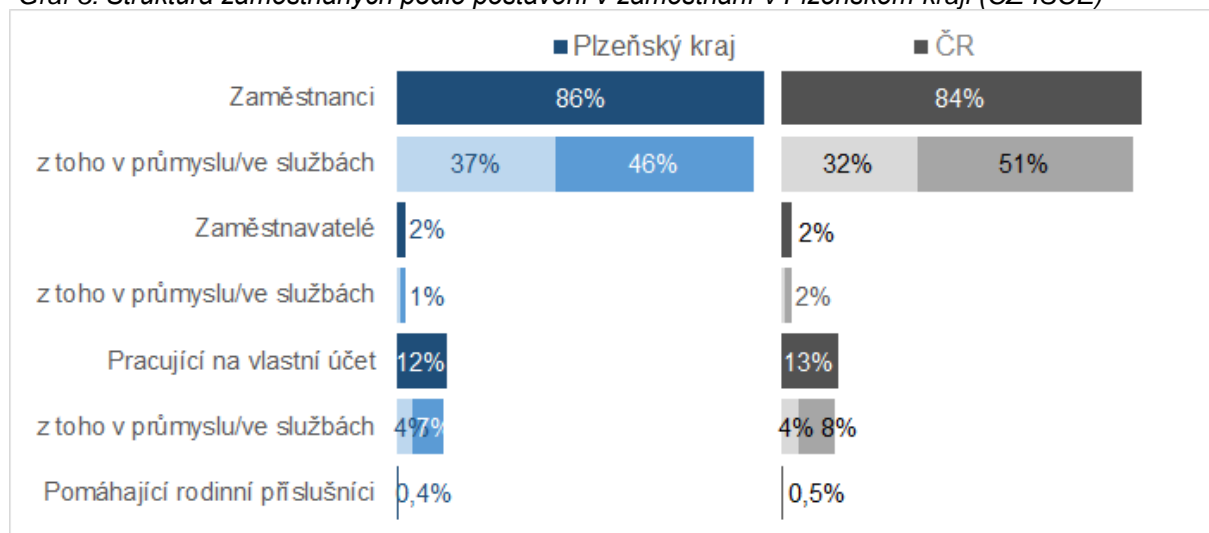
Muži i ženy v Plzeňském kraji jsou relativně častěji zaměstnáni jako zaměstnanci v průmyslu (muži 46,4 %, ženy 25,1 %) než v rámci celé České republiky (muži 40,0 %, ženy 21,1 %). Ženy jsou v Plzeňském kraji méně často zaměstnány ve službách (63,6 %) než v rámci celé České republiky (65,9 %).

Tab. 3: Struktura zaměstnaných podle postavení v zaměstnání v Plzeňském kraji (CZ-ISCE)

Postavení v zaměstnání	Plzeňský kraj			Česká republika		
	Celkem	muži	ženy	Celkem	muži	ženy
Zaměstnanci vč. členů produkčních družstev	<b>86,0%</b>	<b>82,9%</b>	<b>90,1%</b>	84,0%	80,6%	88,3%
z toho v průmyslu	37,1%	46,4%	25,1%	31,6%	40,0%	21,1%
z toho ve službách	46,4%	33,0%	63,6%	50,6%	38,4%	65,9%
Zaměstnavatelé	<b>2,0%</b>	<b>3,0%</b>	<b>0,8%</b>	2,5%	3,3%	1,5%
z toho v průmyslu	0,9%	1,5%	-	0,7%	1,2%	0,1%
z toho ve službách	1,0%	1,2%	0,7%	1,7%	2,0%	1,3%
Pracující na vlastní účet	<b>11,6%</b>	<b>14,1%</b>	<b>8,4%</b>	13,0%	15,8%	9,6%
z toho v průmyslu	3,9%	6,5%	0,5%	4,0%	6,7%	0,7%
z toho ve službách	7,1%	6,5%	7,8%	8,4%	8,2%	8,7%
Pomáhající rodinní příslušníci	<b>0,4%</b>	<b>0,1%</b>	<b>0,7%</b>	0,5%	0,3%	0,7%

Zdroj: ČSÚ, VŠPS 2022

Graf 3: Struktura zaměstnaných podle postavení v zaměstnání v Plzeňském kraji (CZ-ISCE)



Zdroj: ČSÚ, VŠPS 2022



## 2.4 Vzdělanostní struktura zaměstnaných v Plzeňském kraji – podle CZ-ISCED

*Klasifikace vzdělání CZ-ISCED vychází z mezinárodní klasifikace ISCED. Tato klasifikace nejprve zařazuje vzdělávací programy a poté klasifikuje jejich kvalifikace, tedy oficiální potvrzení o úspěšném ukončení vzdělávacího programu.*

V Plzeňském kraji je nižší podíl zaměstnaných s **vysokoškolským vzděláním** (22,1 %) než v rámci celé České republiky (27,0 %). Naopak v kraji žije vyšší podíl zaměstnaných s dokončeným **středním vzděláním bez maturity** (35,7 %) oproti 32,0 % v celé České republice a se základním vzděláním (v kraji 5,9 %, v ČR 4,2 %). Zbylá kategorie dokončeného vzdělání vykazuje podobné rozložení v ČR i v Plzeňském kraji.

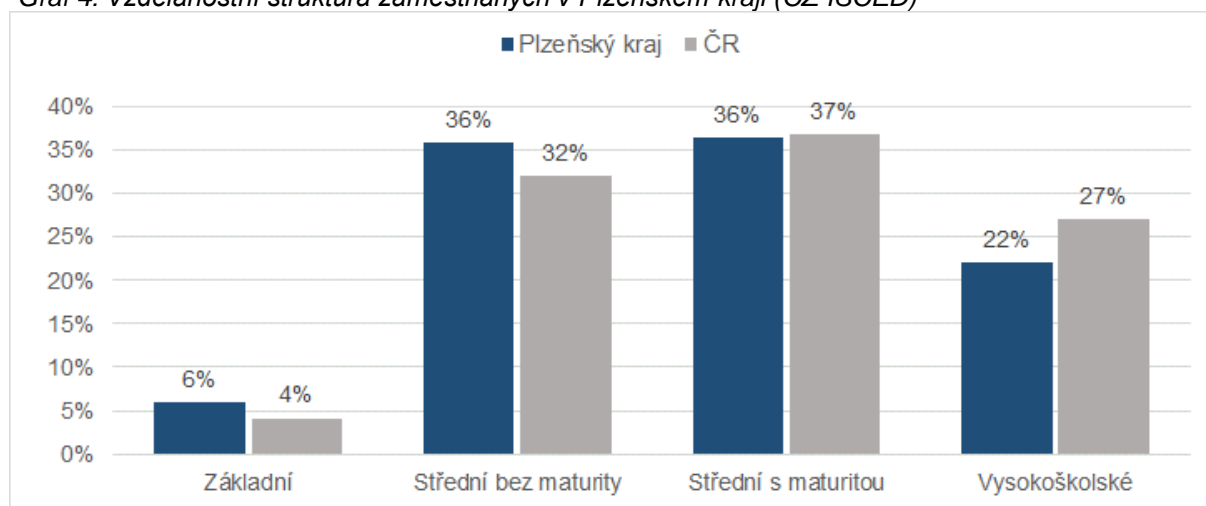
V zastoupení mužů a žen lze nalézt téměř u všech kategorií vzdělání významné rozdíly. Ženy nejčastěji absolvují střední vzdělání s maturitní zkouškou, a naopak muži nejčastěji ukončují své střední vzdělání bez maturity. Tento trend platí pro Plzeňský kraj i pro celou Českou republiku. Tento rozdíl je pravděpodobně spojený s celkovým rozložením profesní struktury České republiky, jelikož oborové a řemeslné profese jsou častěji vyučovány v rámci středního vzdělání, po jehož absolvování žák obdrží výuční list. Tyto profese jsou v České republice stále spíše mužskou doménou. Ženy mají současně častěji dokončené vysokoškolské vzdělání (rozdíl v kraji 4,7 p. b., v ČR 6,4 p. b.). Na druhou stranu mají ženy ve srovnání s muži v Plzeňském kraji častěji dokončené pouze základní vzdělání.

Tab. 4: Vzdělanostní struktura zaměstnaných v Plzeňském kraji (CZ-ISCED)

Dokončené vzdělání	Plzeňský kraj			Česká republika		
	Celkem	muži	ženy	Celkem	muži	ženy
Základní	5,9%	6,1%	5,6%	4,2%	4,0%	4,4%
Střední bez maturity	35,7%	42,4%	27,2%	32,0%	37,5%	25,0%
Střední s maturitou	36,3%	31,5%	42,5%	36,9%	34,3%	40,0%
Vysokoškolské	22,1%	20,0%	24,7%	27,0%	24,2%	30,5%

Zdroj: ČSÚ, VŠPS 2022

Graf 4: Vzdělanostní struktura zaměstnaných v Plzeňském kraji (CZ-ISCED)



Zdroj: ČSÚ, VŠPS 2022

Vydal Národní pedagogický institut České republiky  
Senovážné nám. 25, 110 00 Praha 1, roku 2023

Aktuální informace o publikacích Národního pedagogického institutu České republiky  
najdete na [www.npi.cz](http://www.npi.cz)