

Struktura zaměstnanosti Ústecký kraj

Obsah

1	Vybrané základní údaje pro Ústecký kraj.....	2
2	Struktura zaměstnanosti.....	3
2.1	ZASTOUPENÍ PROFESNÍCH TŘÍD V ÚSTECKÉM KRAJI – PODLE CZ-ISCO	4
2.2	ZAMĚSTNANOST VE VYBRANÝCH ODVĚTVÍCH V ÚSTECKÉM KRAJI – PODLE CZ-NACE	5
2.3	STRUKTURA ZAMĚSTNANÝCH PODLE POSTAVENÍ V ZAMĚSTNÁNÍ V ÚSTECKÉM KRAJI – PODLE CZ-ISCE.....	6
2.4	VZDĚLANOSTNÍ STRUKTURA ZAMĚSTNANÝCH V ÚSTECKÉM KRAJI – PODLE CZ-ISCED.....	8

1 Vybrané základní údaje pro Ústecký kraj



Tab. 1: Vybrané základní údaje pro rok 2022

Ukazatel	Ústecký kraj	Česká republika
Počet obyvatel k 31. 12. 2022	812 337	10 827 529
Průměrný věk obyvatel v roce 2022	42,6	42,6
Údaje o ekonomické aktivitě obyvatel ve věku 15-59 let		
Podíl ekonomicky aktivních obyvatel	77,8%	79,3%
Podíl ekonomicky aktivních mužů	83,5%	85,3%
Podíl ekonomicky aktivních žen	71,7%	73,0%
Míra nezaměstnanosti	3,0%	2,3%
Podíl dlouhodobě nezaměstnaných	40,3%	32,0%
Makroekonomické údaje (rok 2022)		
Podíl kraje na tvorbě HDP	5,3%	-
HDP na 1 obyvatele (průměr ČR = 100 %)	69,3%	100,0%

Zdroj: ČSÚ, VŠPS

Webová stránka kraje: <https://www.kr-ustecky.cz/>

Dlouhodobý záměr vzdělávání a rozvoje vzdělávací soustavy Ústeckého kraje:

https://formulare.kr-ustecky.cz/materialyukver/27_ZUK_2020-03-09/pdf/27_ZUK_MAT_14_2_priloha_1.pdf

2 Struktura zaměstnanosti

Pro popsání struktury zaměstnanosti v Ústeckém kraji a její porovnání se strukturou zaměstnanosti v České republice jsou použity čtyři národní klasifikace, které vycházejí z mezinárodních klasifikací.

- Klasifikace zaměstnání CZ-ISCO¹ je založena na dvou hlavních principech, a to na druhu pracovního místa a na úrovni dovedností. V tomto srovnání jsou z CZ-ISCO převzaty hlavní třídy profesí.
- Klasifikace ekonomických činností CZ-NACE² dělí ekonomické činnosti tak, že každé ekonomicky aktivní jednotce přiřazuje kód NACE. Zde se využívá první úroveň klasifikace CZ-NACE, která se označuje alfabetickým kódem.
- Klasifikace CZ-ISCE³ definuje postavení v zaměstnání. Pro účely zpracování tohoto shrnutí jsou z klasifikace převzaty skupiny, a to v podobě, ve které s nimi pracuje Český statistický úřad.
- CZ-ISCED⁴ je klasifikace vzdělání, která uspořádává vzdělávací programy a jejich odpovídající kvalifikace do vzdělávacích úrovní a oborů. V tomto přehledu jsou využity úrovně ISCED.

Shrnutí pro kraj

Rozložení zaměstnaných obyvatel podle hlavních tříd profesí není v rámci celé České republiky a Ústeckého kraje příliš odlišné. Výjimkou je relativně větší zastoupení (o 6,8 p. b.) ve třídě **2 Specialisté** v České republice. V Ústeckém kraji je častěji zastoupena třída profesí **5 Pracovníci ve službách a prodeji** (o 3,9 p. b.). Ve zbylých třídách profesí jsou rozdíly v rozložení mezi Českou republikou a Ústeckým krajem nižší než 3,3 p. b. (srovnání podle CZ-ISCO)

V rámci celé České republiky a Ústeckého kraje nenastávají ve většině odvětví zastoupení zaměstnaných příliš vysoké rozdíly. V České republice i v Ústeckém kraji je **relativně nejčastěji zastoupeno** odvětví **C – Zpracovatelský průmysl** (v České republice i v Ústeckém kraji tvoří více než čtvrtinu celkové naplněnosti). Současně je v Ústeckém kraji menší podíl v zastoupení zaměstnaných v odvětví **M – Profesní, vědecké a technické činnosti a J – Informační a komunikační činnosti** (rozdíl 2,3 p. b.). (srovnání podle CZ-NACE)

Velké rozdíly mezi Českou republikou a Ústeckým krajem se neprojevují ani ve srovnání rozložení ekonomicky aktivních osob podle postavení v zaměstnání. V obou případech tvoří **zaměstnanci, včetně členů produkčních družstev** více než **čtyři pětiny ekonomicky aktivních osob**. V České republice stejně jako v Ústeckém kraji jsou zaměstnanci častěji zaměstnáni ve službách než v průmyslu. Ačkoli v Ústeckém kraji je větší podíl zaměstnanců v průmyslu ve srovnání s celorepublikovými hodnotami (srovnání podle CZ-ISCE)

Z porovnání obyvatel Ústeckého kraje a celé České republiky podle kategorie vzdělání vyplývá, že v Ústeckém kraji je relativně **méně zaměstnaných obyvatel s vysokoškolským vzděláním** (16,3 %) a relativně **více zaměstnaných obyvatel se středním vzděláním bez maturity** (36,6 %) a se základním vzděláním 7,6 %. (srovnání podle CZ-ISCED)

¹ Více informací ke klasifikaci CZ-ISCO: <https://www.czso.cz/csu/czso/klasifikace-zamestnani-cz-isco-n-f4yhpe3xt8>

² Více informací ke klasifikaci CZ-NACE: https://www.czso.cz/csu/czso/klasifikace_ekonomickyh_cinnosti_cz_nace

³ Více informací ke klasifikaci CZ-ISCE: https://www.czso.cz/csu/czso/klasifikace_postaveni_v_zamestnani_cz_icse-

⁴ Více informací ke klasifikaci CZ-ISCED: https://www.czso.cz/csu/czso/klasifikace_vzdelani_cz_isced_2011

2.1 Zastoupení profesních tříd v Ústeckém kraji – podle CZ-ISCO

Klasifikace CZ-ISCO je národní statistická klasifikace, která vychází z mezinárodní klasifikace ISCO-08. Slouží ke sledování struktury zaměstnanosti. Jednotlivá zaměstnání jsou do jednotlivých hlavních tříd řazena podle podobnosti vykonávané práce a potřebné kvalifikace.

Rozložení hlavních tříd profesí v Ústeckém kraji a v rámci ČR je až na výjimky podobné. Nejzásadnější rozdíly v zastoupení jednotlivých tříd jsou patrné u tříd **2 Specialisté** a **5 Pracovníci ve službách a prodeji**. Třída 2 je relativně méně zastoupena v Ústeckém kraji (o 6,8 p. b.), třída 5 naopak v České republice (o 3,9 p. b.).

Při porovnání zastoupení mužů a žen v jednotlivých třídách profesí v Ústeckém kraji a v rámci celé ČR se opět projevují spíše **podobné tendence**. Rozdíly ve dvou zmíněných třídách profesí se propisují do zastoupení mužů a žen.

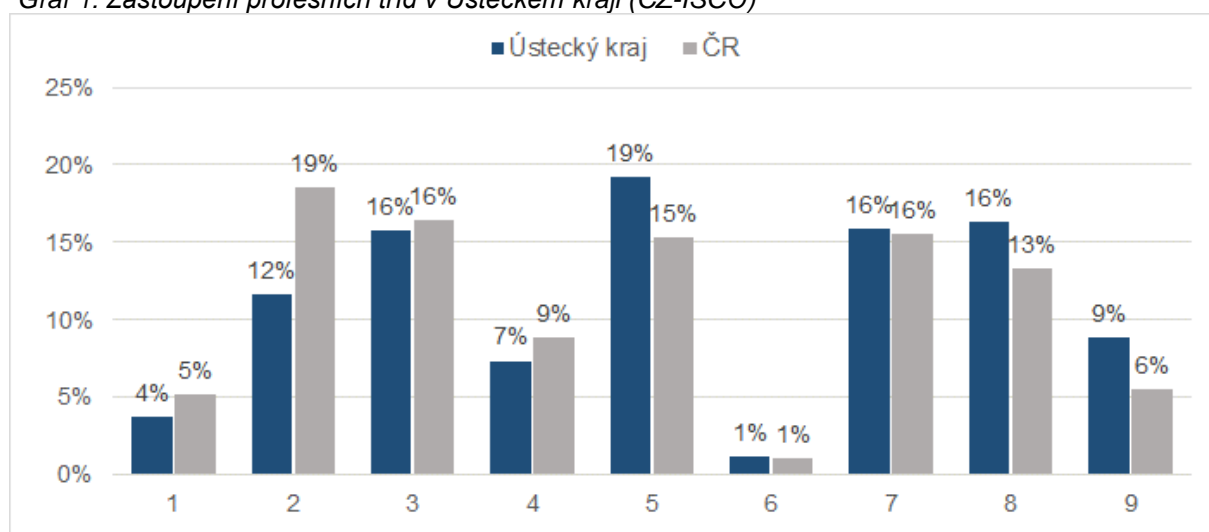
Tab. 1: Zastoupení profesních tříd v Ústeckém kraji (CZ-ISCO)

Hlavní třída profesí	Ústecký kraj			Česká republika		
	Celkem	muži	ženy	Celkem	muži	ženy
1 Zákodárci a řídicí pracovníci	3,8%	4,5%	2,9%	5,1%	6,7%	3,1%
2 Specialisté	11,7%	8,3%	16,0%	18,5%	15,7%	22,0%
3 Techničtí a odborní pracovníci	15,7%	15,9%	15,5%	16,4%	16,6%	16,2%
4 Úředníci	7,4%	2,9%	13,1%	8,9%	3,5%	15,7%
5 Pracovníci ve službách a prodeji	19,2%	10,9%	29,9%	15,3%	8,8%	23,5%
6 Kvalifikovaní pracovníci v zemědělství, lesnictví a rybářství	1,2%	1,6%	0,6%	1,1%	1,4%	0,8%
7 Řemeslníci a opraváři	15,9%	25,9%	3,0%	15,5%	24,9%	3,6%
8 Obsluha strojů a zařízení, montěři	16,3%	23,1%	7,5%	13,3%	17,9%	7,6%
9 Pomocní a nekvalifikovaní pracovníci	8,9%	6,8%	11,5%	5,6%	4,0%	7,5%

Zdroj: ČSÚ, VŠPS 2022

Tučně jsou zvýrazněné profesní třídy s nejvyšším rozdílem naplněnosti mezi Ústeckým krajem a celou ČR

Graf 1: Zastoupení profesních tříd v Ústeckém kraji (CZ-ISCO)



Zdroj: ČSÚ, VŠPS 2022

V profesní třídě 2 Specialisté je větší zastoupení mužů i žen v celorepublikových hodnotách (rozdíl u mužů 7,4 p. b., u žen 6,1 p. b.). Naopak jsou ženy i muži v Ústeckém kraji častěji zastoupeni ve třídě

5 Pracovníci ve službách a prodeji (rozdíl u mužů 2,1 p. b., u žen 6,4 p. b.). Celkově jsou ženy nejčastěji zastoupeny ve třídě 5 Pracovníci ve službách a prodeji (29,9 % v Ústeckém kraji; 23,5 % v ČR). Muži v obou případech relativně nejvíce naplňují třídu 7 Řemeslníci a opraváři (25,9 % v Ústeckém kraji a 24,9 % v ČR).

2.2 Zaměstnanost ve vybraných odvětvích v Ústeckém kraji – podle CZ-NACE

Klasifikace CZ-NACE, klasifikace ekonomických činností, vychází z klasifikace NACE, která je používaná v Evropské Unii. Slouží k porovnatelnosti statistických dat v rámci celé Evropské unie. Každé statistické jednotce, která vykonává ekonomickou činnost, je přiřazen kód NACE podle její hlavní ekonomické činnosti.

Rozložení podle klasifikace NACE je v Ústeckém kraji a v rámci celé ČR velmi **podobné**. V obou případech je nejvíce zastoupeno odvětví **C – Zpracovatelský průmysl** (v Ústeckém kraji i v České republice více než čtvrtina z celku).

Tab. 2: Zaměstnanost v odvětvích v Ústeckém kraji (NACE-CZ)

Odvětví	Ústecký kraj			Česká republika		
	Celkem	muži	ženy	Celkem	muži	ženy
A Zemědělství, lesnictví a rybářství	2,2%	2,9%	1,2%	2,5%	3,3%	1,6%
B Těžba a dobývání	1,6%	2,4%	0,6%	0,4%	0,7%	0,1%
C Zpracovatelský průmysl	26,8%	32,2%	19,8%	25,9%	31,2%	19,3%
D Výroba a rozvod elektřiny, plynu, tepla	1,4%	2,1%	0,5%	1,0%	1,5%	0,5%
E Zásob. vodou; činnosti souvis. s odpady	1,8%	2,0%	1,5%	1,2%	1,7%	0,6%
F Stavebnictví	8,6%	14,5%	1,0%	7,9%	12,9%	1,5%
G Velkoobchod a maloob.; opr. mot. vozidel	11,6%	9,3%	14,6%	11,3%	9,1%	14,0%
H Doprava a skladování	8,3%	11,4%	4,2%	6,2%	8,4%	3,4%
I Ubytování, stravování a pohostinství	3,4%	2,5%	4,6%	3,2%	2,4%	4,2%
J Informační a komunikační činnosti	1,5%	1,9%	0,9%	3,8%	5,1%	2,1%
K Peněžnictví a pojišťovnictví	1,6%	1,3%	1,9%	2,4%	2,0%	2,8%
L Činnosti v oblasti nemovitostí	0,6%	0,6%	0,6%	0,9%	0,9%	0,8%
M Profesní, vědecké a technické činnosti	2,7%	2,1%	3,5%	5,1%	4,7%	5,6%
N Administrativní a podpůrné činnosti	1,9%	1,7%	2,2%	2,3%	2,1%	2,4%
O Veřejná správa a obrana; pov. soc. zabezp.	6,8%	5,7%	8,1%	6,6%	5,8%	7,7%
P Vzdělávání	6,8%	2,4%	12,5%	7,3%	2,5%	13,2%
Q Zdravotní a sociální péče	8,2%	2,5%	15,4%	7,9%	3,0%	14,0%
R Kulturní, zábavní a rekreační činnosti	1,7%	1,6%	1,9%	1,7%	1,7%	1,8%
S Ostatní činnosti	1,9%	0,7%	3,4%	1,8%	0,9%	3,1%

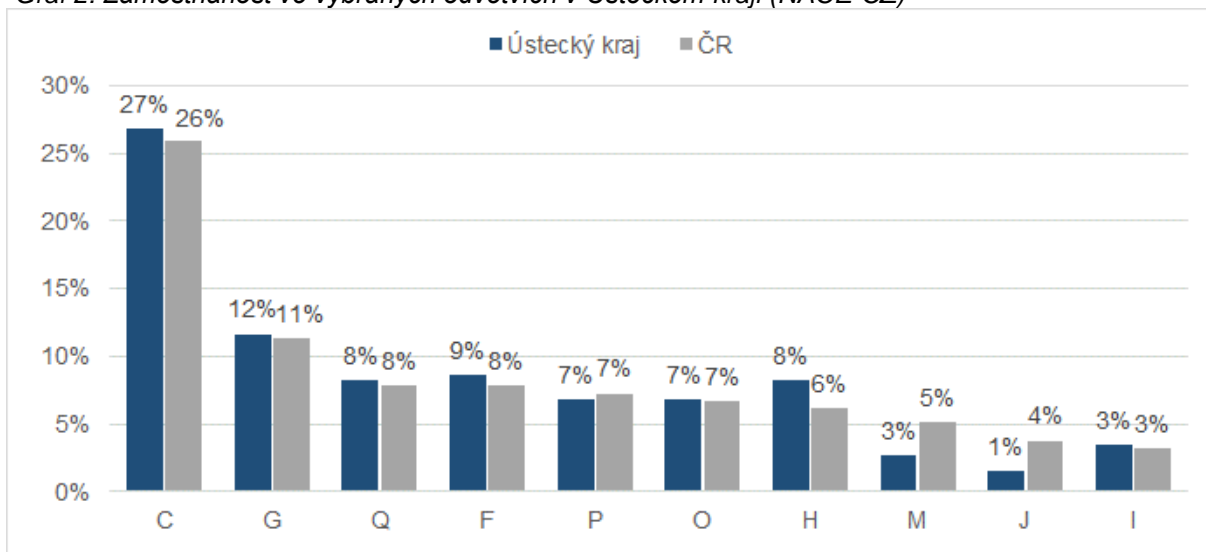
Zdroj: ČSÚ, VŠPS 2022

Tučně jsou zvýrazněna odvětví s nejvyšším rozdílem naplněnosti mezi Ústeckým krajem a celou ČR

Rozdíly v naplněnosti jednotlivých odvětví v Ústeckém kraji a celé České republice ve většině odvětví nejsou příliš významné. Nejvyšší rozdíly jsou patrné v odvětví J – Informační a komunikační činnosti a M – Profesní, vědecké a technické činnosti (o 2,3 a 2,4 p. b.) ve prospěch České republiky. Naopak vyšší naplněnost ve prospěch Ústeckého kraje je v odvětví H Doprava a skladování (o 2,1 p. b.).

Při porovnání zastoupení mužů a žen v Ústeckém kraji je zřejmé, že ženy jsou výrazně častěji zastoupeny v odvětví Q – Zdravotní a sociální péče (o 12,9 p. b.), P – Vzdělávání (o 10,1 p. b.) a v odvětví G – Velkoobchod a maloobchod, oprava motorových vozidel (o 5,3 p. b.). Muži naopak v Ústeckém kraji dominují v odvětvích F – Stavebnictví (o 13,6 p. b.), C – Zpracovatelský průmysl (o 12,4 p. b.) a H – Doprava a skladování (o 7,2 p. b.). V celorepublikovém srovnání tyto trendy přetrvávají.

Graf 2: Zaměstnanost ve vybraných odvětvích v Ústeckém kraji (NACE-CZ)



Zdroj: ČSÚ, VŠPS 2022

2.3 Struktura zaměstnaných podle postavení v zaměstnání v Ústeckém kraji – podle CZ-ISCE

Klasifikace CZ-ISCE je národní klasifikace vycházející z mezinárodní klasifikace postavení v zaměstnání ISCE-93. CZ-ISCE klasifikuje obsazená pracovní místa v konkrétním časovém období a ekonomicky aktivní osoby podle jejich vztahů k pracovním místům.

Nejširší skupina lidí má v zaměstnání postavení **zaměstnanec**, včetně **členů produkčních družstev**. Celkem v Ústeckém kraji spadá do této kategorie 85,9 % zaměstnaných, přičemž v České republice je to 84,0 % zaměstnaných. Téměř polovinu ekonomicky aktivních osob v této kategorii (49,2 %) v Ústeckém kraji tvoří zaměstnanci ve službách, podobně je to v celé České republice (50,6 %).

Druhou, i když výrazně méně početnou skupinou, jsou **pracující na vlastní účet**. Poměr pracujících na vlastní účet v Ústeckém kraji (11,1 %) a v rámci celé České republiky (13,0 %) je podobný. V rámci Ústeckého kraje i v celé České republice se častěji podniká ve **službách**. Nicméně v ČR je podíl podnikajících ve službách více než dvakrát vyšší (8,4 %) než podnikajících v průmyslu (4,0 %). V Ústeckém kraji je rozdíl mezi podnikajícími v průmyslu (4,1 %) a ve službách (6,6 %) nižší.

Méně početná je skupina **zaměstnavatelů**, kterých je v Ústeckém kraji i v rámci celé České republiky přibližně 2,5 %. Nejmenší skupinu tvoří pomáhající rodinní příslušníci, těch se v rámci Ústeckého kraje i v celé České republice vyskytuje přibližně půl procenta.

Tabulka 3 současně umožňuje srovnávat zastoupení mužů a žen v jednotlivých kategoriích zaměstnání. V rámci celé České republiky jsou ženy procentně více zastoupeny v kategorii zaměstnanců, včetně členů produkčních družstev, a to převážně ve službách. Zároveň relativně častěji spadají do kategorie pomáhající rodinní příslušníci. Muži jsou častěji zaměstnavateli a zároveň častěji pracují na vlastní účet. Tento trend v zastoupení postavení v zaměstnání podle pohlaví je aplikovatelný i na Ústecký kraj.

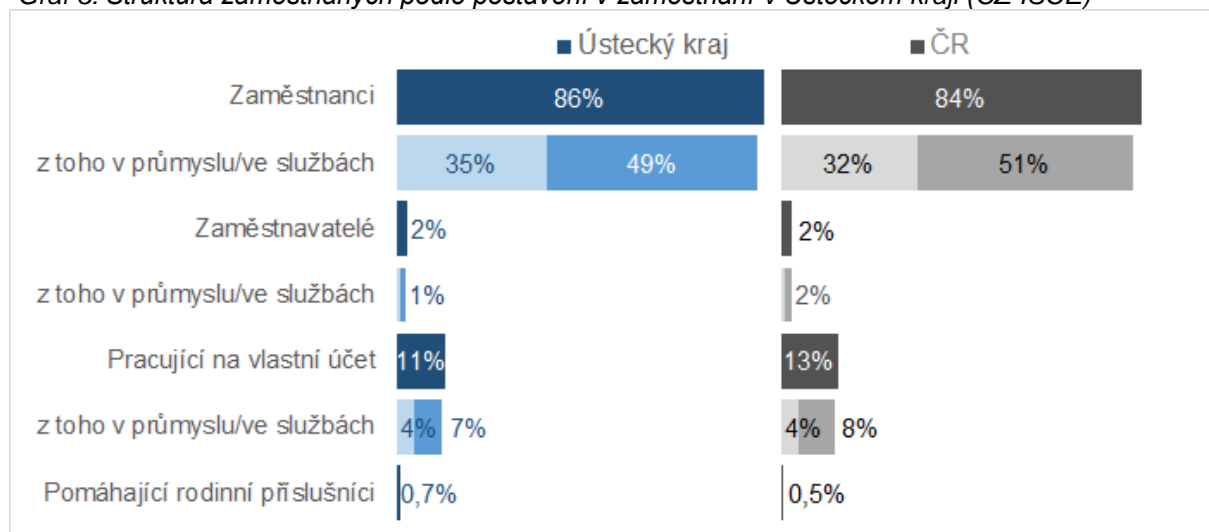
Muži v Ústeckém kraji jsou relativně častěji zaměstnáni jako zaměstnanci v průmyslu (45,4 %) než muži v rámci celé České republiky (40,0 %). Ženy jsou v jednotlivých kategoriích zastoupeny v Ústeckém kraji podobně jako v České republice.

Tab. 3: Struktura zaměstnaných podle postavení v zaměstnání v Ústeckém kraji (CZ-ISCE)

Postavení v zaměstnání	Ústecký kraj			Česká republika		
	Celkem	muži	ženy	Celkem	muži	ženy
Zaměstnanci vč. členů produkčních družstev	85,9%	83,4%	89,0%	84,0%	80,6%	88,3%
z toho v průmyslu	35,2%	45,4%	22,2%	31,6%	40,0%	21,1%
z toho ve službách	49,2%	36,1%	65,8%	50,6%	38,4%	65,9%
Zaměstnavatelé	2,3%	3,3%	1,1%	2,5%	3,3%	1,5%
z toho v průmyslu	0,7%	1,3%	-	0,7%	1,2%	0,1%
z toho ve službách	1,5%	1,8%	1,1%	1,7%	2,0%	1,3%
Pracující na vlastní účet	11,1%	12,8%	9,1%	13,0%	15,8%	9,6%
z toho v průmyslu	4,1%	6,4%	1,1%	4,0%	6,7%	0,7%
z toho ve službách	6,6%	5,6%	7,8%	8,4%	8,2%	8,7%
Pomáhající rodinní příslušníci	0,7%	0,6%	0,8%	0,5%	0,3%	0,7%

Zdroj: ČSÚ, VŠPS 2022

Graf 3: Struktura zaměstnaných podle postavení v zaměstnání v Ústeckém kraji (CZ-ISCE)



Zdroj: ČSÚ, VŠPS 2022

2.4 Vzdelanostní struktura zaměstnaných v Ústeckém kraji – podle CZ-ISCED

Klasifikace vzdělání CZ-ISCED vychází z mezinárodní klasifikace ISCED. Tato klasifikace nejprve zařazuje vzdělávací programy a poté klasifikuje jejich kvalifikace, tedy oficiální potvrzení o úspěšném ukončení vzdělávacího programu.

V Ústeckém kraji je výrazně nižší podíl zaměstnaných s **vysokoškolským vzděláním** (16,3 %) než v rámci celé České republiky (27,0 %). Naopak v kraji žije téměř dvojnásobný podíl zaměstnaných s dokončeným **základním vzděláním** (7,6 %) oproti 4,2 % v celé České republice a vyšší podíl zaměstnaných se středním vzděláním bez maturity (36,6 %, v ČR 32,0 %). Podíl zaměstnaných se středním vzděláním s maturitní zkouškou je mírně vyšší v Ústeckém kraji (39,4 %) než v ČR (36,9 %).

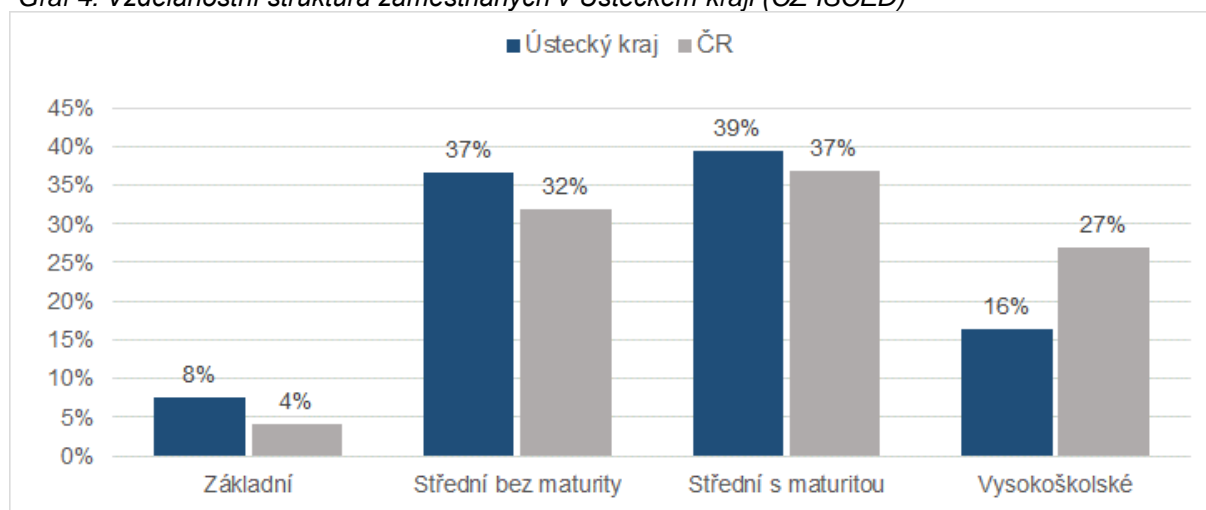
V zastoupení mužů a žen lze nalézt téměř u všech kategorií vzdělání významné rozdíly. Ženy nejčastěji absolvují střední vzdělání s maturitní zkouškou, a naopak muži nejčastěji ukončují své střední vzdělání bez maturity. Tento trend platí pro Ústecký kraj i pro celou Českou republiku. Tento rozdíl je pravděpodobně spojený s celkovým rozložením profesní struktury České republiky, jelikož oborové a řemeslné profese jsou častěji vyučovány v rámci středního vzdělání, po jehož absolvování žák obdrží výuční list. Tyto profese jsou v České republice stále spíše mužskou doménou.

Tab. 4: Vzdelanostní struktura zaměstnaných v Ústeckém kraji (CZ-ISCED)

Dokončené vzdělání	Ústecký kraj			Česká republika		
	Celkem	muži	ženy	Celkem	muži	ženy
Základní	7,6%	7,5%	7,8%	4,2%	4,0%	4,4%
Střední bez maturity	36,6%	42,5%	29,2%	32,0%	37,5%	25,0%
Střední s maturitou	39,4%	36,7%	42,8%	36,9%	34,3%	40,0%
Vysokoškolské	16,3%	13,3%	20,3%	27,0%	24,2%	30,5%

Zdroj: ČSÚ, VŠPS 2022

Graf 4: Vzdelanostní struktura zaměstnaných v Ústeckém kraji (CZ-ISCED)



Zdroj: ČSÚ, VŠPS 2022

Vydal Národní pedagogický institut České republiky
Senovážné nám. 25, 110 00 Praha 1, roku 2023

Aktuální informace o publikacích Národního pedagogického institutu České republiky
najdete na www.npi.cz