

# Struktura zaměstnanosti Kraj Vysočina

## Obsah

|     |  |   |
|-----|--|---|
| 1   | Vybrané základní údaje pro Kraj Vysočina .....   | 2 |
| 2   | Struktura zaměstnanosti.....   | 3 |
| 2.1 | ZASTOUPENÍ PROFESNÍCH TŘÍD V KRAJI VYSOČINA – PODLE CZ-ISCO .....                          | 4 |
| 2.2 | ZAMĚSTNANOST VE VYBRANÝCH ODVĚTVÍCH V KRAJI VYSOČINA – PODLE CZ-NACE .....                 | 5 |
| 2.3 | STRUKTURA ZAMĚSTNANÝCH PODLE POSTAVENÍ V ZAMĚSTNÁNÍ V KRAJI VYSOČINA – PODLE CZ-ISCE ..... | 6 |
| 2.4 | VZDĚLANOSTNÍ STRUKTURA ZAMĚSTNANÝCH V KRAJI VYSOČINA – PODLE CZ-ISCED .....                | 8 |

## 1 Vybrané základní údaje pro Kraj Vysočina



Tab. 1: Vybrané základní údaje pro rok 2022

| Ukazatel  | Kraj Vysočina | Česká republika |
|---|---------------|-----------------|
| Počet obyvatel k 31. 12. 2022                                 | 514 777       | 10 827 529      |
| Průměrný věk obyvatel v roce 2022                             | 43,1          | 42,6            |
| <b>Údaje o ekonomické aktivitě obyvatel ve věku 15-59 let</b> |               |                 |
| Podíl ekonomicky aktivních obyvatel                           | 80,1%         | 79,3%           |
| Podíl ekonomicky aktivních mužů                               | 85,4%         | 85,3%           |
| Podíl ekonomicky aktivních žen                                | 74,4%         | 73,0%           |
| Míra nezaměstnanosti  | 1,7%          | 2,3%            |
| Podíl dlouhodobě nezaměstnaných                               | 0,0%          | 32,0%           |
| <b>Makroekonomické údaje (rok 2022)</b>                       |               |                 |
| Podíl kraje na tvorbě HDP                                     | 3,8%          | -               |
| HDP na 1 obyvatele (průměr ČR = 100 %)                        | 80,6%         | 100,0%          |

Zdroj: ČSÚ, VŠPS

Webová stránka kraje: <https://www.kr-vysocina.cz/>

Dlouhodobý záměr vzdělávání a rozvoje vzdělávací soustavy Kraje Vysočina:

<https://www.kr-vysocina.cz/dlouhodobě-zamery-vzdelavani-a-rozvoje-vzdelavaci-soustavy/ds-300669>

## 2 Struktura zaměstnanosti

Pro popsání struktury zaměstnanosti v Kraji Vysočina a její porovnání se strukturou zaměstnanosti v České republice jsou použity čtyři národní klasifikace, které vycházejí z mezinárodních klasifikací.

- Klasifikace zaměstnání CZ-ISCO<sup>1</sup> je založena na dvou hlavních principech, a to na druhu pracovního místa a na úrovni dovedností. V tomto srovnání jsou z CZ-ISCO převzaty hlavní třídy profesí.
- Klasifikace ekonomických činností CZ-NACE<sup>2</sup> dělí ekonomické činnosti tak, že každé ekonomicky aktivní jednotce přiřazuje kód NACE. Zde se využívá první úroveň klasifikace CZ-NACE, která se označuje alfabetickým kódem.
- Klasifikace CZ-ISCE<sup>3</sup> definuje postavení v zaměstnání. Pro účely zpracování tohoto shrnutí jsou z klasifikace převzaty skupiny, a to v podobě, ve které s nimi pracuje Český statistický úřad.
- CZ-ISCED<sup>4</sup> je klasifikace vzdělání, která uspořádává vzdělávací programy a jejich odpovídající kvalifikace do vzdělávacích úrovní a oborů. V tomto přehledu jsou využity úrovně ISCED.

### Shrnutí pro kraj

Rozložení zaměstnaných obyvatel podle hlavních tříd profesí není v rámci celé České republiky a Kraje Vysočina příliš odlišné. V České republice je relativně větší zastoupení (o 5,9 p. b.) ve třídě **2 Specialisté**. V Kraji Vysočina je častěji zastoupena třída profesí **8 Obsluha strojů a zařízení, montéři** (o 4,9 p. b.). (srovnání podle CZ-ISCO)

V rámci celé České republiky a Kraje Vysočina nenastávají ve většině odvětví zastoupení zaměstnaných příliš vysoké rozdíly. V České republice i v Kraji Vysočina je **relativně nejčastěji zastoupeno** odvětví **C – Zpracovatelský průmysl** (v České republice tvoří více než čtvrtinu celkové naplněnosti a v Kraji Vysočina je to téměř třetina). Současně je v Kraji Vysočina větší podíl v zastoupení zaměstnaných v odvětví **A – Zemědělství, lesnictví a rybnářství** (rozdíl 4,4 p. b.). (srovnání podle CZ-NACE)

Velké rozdíly mezi Českou republikou a Krajem Vysočina se neprojevují ve srovnání rozložení ekonomicky aktivních osob podle postavení v zaměstnání. V obou případech tvoří **zaměstnanci, včetně členů produkčních družstev** více než **čtyři pětiny ekonomicky aktivních osob**. V České republice i v Kraji Vysočina jsou zaměstnanci častěji zaměstnáni ve službách než v průmyslu. V rámci Kraje Vysočina je podíl zaměstnanců ve službách nižší (42,4 %) než v celé České republice (50,6 %). (srovnání podle CZ-ISCE)

Z porovnání obyvatel Kraje Vysočina a celé České republiky podle kategorie vzdělání vyplývá, že v Kraji Vysočina je relativně **méně zaměstnaných obyvatel s vysokoškolským vzděláním** (21,7 %) a relativně **více zaměstnaných obyvatel se středním vzděláním bez maturity** (38,7 %). Zatímco v celé České republice je více než čtvrtina zaměstnaných s vysokoškolským vzděláním (27,0 %) a méně než třetina se středním vzděláním bez maturity (32,0 %). (srovnání podle CZ-ISCED)

<sup>1</sup> Více informací ke klasifikaci CZ-ISCO: <https://www.czso.cz/csu/czso/klasifikace-zamestnani-cz-isco-n-f4yhpe3xt8>

<sup>2</sup> Více informací ke klasifikaci CZ-NACE: [https://www.czso.cz/csu/czso/klasifikace\\_ekonomickyh\\_cinnosti\\_cz\\_nace](https://www.czso.cz/csu/czso/klasifikace_ekonomickyh_cinnosti_cz_nace)

<sup>3</sup> Více informací ke klasifikaci CZ-ISCE: [https://www.czso.cz/csu/czso/klasifikace\\_postaveni\\_v\\_zamestnani\\_cz\\_icse](https://www.czso.cz/csu/czso/klasifikace_postaveni_v_zamestnani_cz_icse)

<sup>4</sup> Více informací ke klasifikaci CZ-ISCED: [https://www.czso.cz/csu/czso/klasifikace\\_vzdelani\\_cz\\_isced\\_2011](https://www.czso.cz/csu/czso/klasifikace_vzdelani_cz_isced_2011)

## 2.1 Zastoupení profesních tříd v Kraji Vysočina – podle CZ-ISCO

*Klasifikace CZ-ISCO je národní statistická klasifikace, která vychází z mezinárodní klasifikace ISCO-08. Slouží ke sledování struktury zaměstnanosti. Jednotlivá zaměstnání jsou do jednotlivých hlavních tříd řazena podle podobnosti vykonávané práce a potřebné kvalifikace.*

Rozložení hlavních tříd profesí je v Kraji Vysočina a v rámci ČR podobné. Nejzásadnější rozdíly v zastoupení jednotlivých tříd jsou patrné u tříd **2 Specialisté** a **8 Obsluha strojů a zařízení, montéři**. Třída 2 je relativně méně zastoupena v Kraji Vysočina (o 5,9 p. b.) a třída 8 v České republice (o 4,9 p. b.). Určitý rozdíl můžeme vidět i u profesní třídy 4 Úředníci, ve které je v Kraji Vysočina menší zastoupení (o 2,8 p. b.). Naopak třída 7 Řemeslníci a opraváři mají v Kraji Vysočina vyšší zastoupení o 3,1 p. b.

Při porovnání zastoupení mužů a žen v jednotlivých třídách profesí v Kraji Vysočina a v rámci celé ČR se opět projevují spíše **podobné tendence**. Ženy jsou nejčastěji zastoupeny ve třídě 5 Pracovníci ve službách a prodeji (27,5 % v Kraji Vysočina; 23,5 % v ČR). Muži v obou případech relativně nejvíce naplňují třídu 7 Řemeslníci a opraváři (30,8 % v Kraji Vysočina a 24,9 % v ČR).

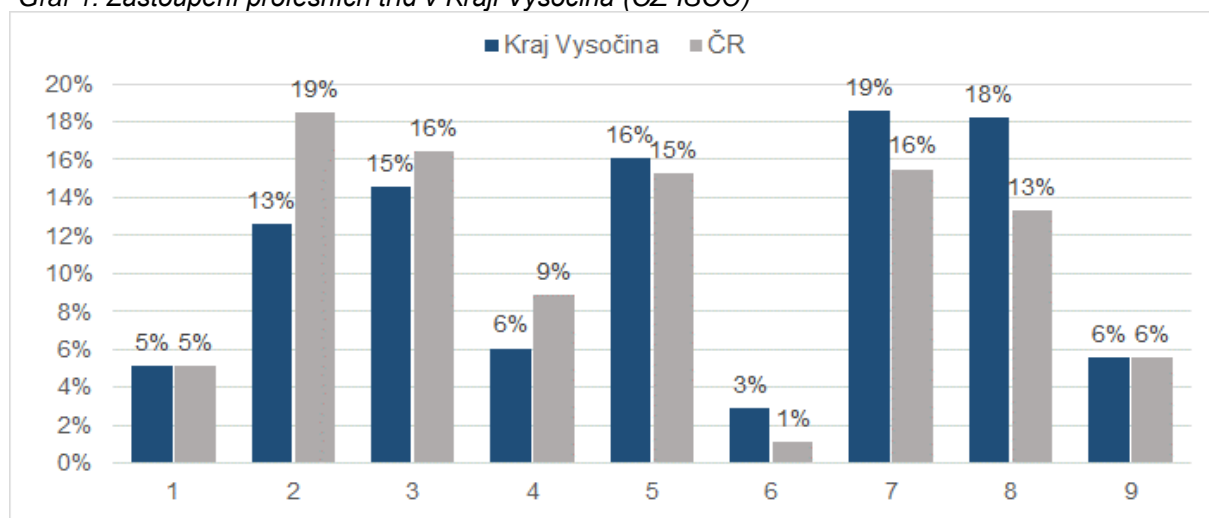
Tab. 1: Zastoupení profesních tříd v Kraji Vysočina (CZ-ISCO)

| Hlavní třída profesí  | Kraj Vysočina |       |       | Česká republika |       |       |
|---|---------------|-------|-------|-----------------|-------|-------|
|   | Celkem        | muži  | ženy  | Celkem          | muži  | ženy  |
| 1 Zákodníci a řídicí pracovníci                                 | 5,1%          | 6,7%  | 3,0%  | 5,1%            | 6,7%  | 3,1%  |
| <b>2 Specialisté</b>  | <b>12,6%</b>  | 9,7%  | 16,5% | <b>18,5%</b>    | 15,7% | 22,0% |
| 3 Techničtí a odborní pracovníci                                | 14,5%         | 15,2% | 13,7% | 16,4%           | 16,6% | 16,2% |
| 4 Úředníci  | 6,1%          | 1,1%  | 12,5% | 8,9%            | 3,5%  | 15,7% |
| 5 Pracovníci ve službách a prodeji                              | 16,0%         | 7,2%  | 27,5% | 15,3%           | 8,8%  | 23,5% |
| 6 Kvalifikovaní pracovníci v zemědělství, lesnictví a rybářství | 2,9%          | 3,7%  | 2,0%  | 1,1%            | 1,4%  | 0,8%  |
| 7 Řemeslníci a opraváři   | 18,6%         | 30,8% | 2,8%  | 15,5%           | 24,9% | 3,6%  |
| <b>8 Obsluha strojů a zařízení, montéři</b>                     | <b>18,2%</b>  | 21,0% | 14,6% | <b>13,3%</b>    | 17,9% | 7,6%  |
| 9 Pomocní a nekvalifikovaní pracovníci                          | 5,6%          | 4,1%  | 7,5%  | 5,6%            | 4,0%  | 7,5%  |

Zdroj: ČSÚ, VŠPS 2022

Tučně jsou zvýrazněné profesní třídy s nejvyšším rozdílem naplněnosti mezi Krajem Vysočina a celou ČR

Graf 1: Zastoupení profesních tříd v Kraji Vysočina (CZ-ISCO)



Zdroj: ČSÚ, VŠPS 2022

Nejvyšší rozdíly mezi muži napříč Krajem Vysočina a celou ČR jsou patrné ve třídě 2 Specialisté, ve které jsou méně často zastoupeni muži v Kraji Vysočina (o 6,0 p. b.). Dále pak ve třídě 7 Řemeslníci a opraváři, ve které je zastoupení mužů v Kraji Vysočina o 5,9 p. b. vyšší než v rámci celé ČR. Naopak je v Kraji Vysočina menší zastoupení žen ve třídě 4 Úředníci (rozdíl 3,2 p. b.) a Specialisté (rozdíl 5,6 p. b.) ve srovnání s Českou republikou.

## 2.2 Zaměstnanost ve vybraných odvětvích v Kraji Vysočina – podle CZ-NACE

*Klasifikace CZ-NACE, klasifikace ekonomických činností, vychází z klasifikace NACE, která je používána v Evropské Unii. Slouží k porovnatelnosti statistických dat v rámci celé Evropské unie. Každé statistické jednotce, která vykonává ekonomickou činnost, je přiřazen kód NACE podle její hlavní ekonomické činnosti.*

Rozložení podle klasifikace NACE je v Kraji Vysočina a v rámci celé ČR **podobné**. V obou případech je nejvíce zastoupeno odvětví **C – Zpracovatelský průmysl** (v Kraji Vysočina téměř třetina a v České republice více než čtvrtina z celkového zastoupení odvětví).

Tab. 2: Zaměstnanost v odvětvích v Kraji Vysočina (NACE-CZ)

| Odvětví                                       | Kraj Vysočina |       |       | Česká republika |       |       |
|---|---------------|-------|-------|-----------------|-------|-------|
|   | Celkem        | muži  | ženy  | Celkem          | muži  | ženy  |
| A Zemědělství, lesnictví a rybářství          | 6,9%          | 9,3%  | 3,8%  | 2,5%            | 3,3%  | 1,6%  |
| B Těžba a dobývání                            | 0,4%          | 0,5%  | -     | 0,4%            | 0,7%  | 0,1%  |
| <b>C Zpracovatelský průmysl</b>               | <b>33,0%</b>  | 38,4% | 26,1% | <b>25,9%</b>    | 31,2% | 19,3% |
| D Výroba a rozvod elektřiny, plynu, tepla     | 1,2%          | 2,0%  | -     | 1,0%            | 1,5%  | 0,5%  |
| E Zásob. vodou; činnosti souvis. s odpady     | 1,0%          | 1,8%  | -     | 1,2%            | 1,7%  | 0,6%  |
| F Stavebnictví                                | 7,9%          | 13,1% | 1,3%  | 7,9%            | 12,9% | 1,5%  |
| G Velkoobchod a maloob.; opr. mot. vozidel    | 11,3%         | 8,3%  | 15,1% | 11,3%           | 9,1%  | 14,0% |
| H Doprava a skladování                        | 4,9%          | 6,6%  | 2,8%  | 6,2%            | 8,4%  | 3,4%  |
| I Ubytování, stravování a pohostinství        | 2,6%          | 1,3%  | 4,3%  | 3,2%            | 2,4%  | 4,2%  |
| <b>J Informační a komunikační činnosti</b>    | <b>1,3%</b>   | 1,5%  | 1,0%  | <b>3,8%</b>     | 5,1%  | 2,1%  |
| K Peněžnictví a pojišťovnictví                | 1,3%          | 1,2%  | 1,4%  | 2,4%            | 2,0%  | 2,8%  |
| L Činnosti v oblasti nemovitostí              | 0,5%          | 0,5%  | -     | 0,9%            | 0,9%  | 0,8%  |
| M Profesionální, vědecké a technické činnosti | 3,3%          | 3,5%  | 2,9%  | 5,1%            | 4,7%  | 5,6%  |
| N Administrativní a podpůrné činnosti         | 1,2%          | 1,0%  | 1,4%  | 2,3%            | 2,1%  | 2,4%  |
| O Veřejná správa a obrana; pov. soc. zabezp.  | 5,5%          | 4,6%  | 6,6%  | 6,6%            | 5,8%  | 7,7%  |
| P Vzdělávání                                  | 7,2%          | 1,9%  | 14,0% | 7,3%            | 2,5%  | 13,2% |
| Q Zdravotní a sociální péče                   | 7,1%          | 2,2%  | 13,3% | 7,9%            | 3,0%  | 14,0% |
| R Kulturní, zábavní a rekreační činnosti      | 1,3%          | 1,0%  | 1,6%  | 1,7%            | 1,7%  | 1,8%  |
| S Ostatní činnosti                            | 1,1%          | 0,7%  | 1,7%  | 1,8%            | 0,9%  | 3,1%  |

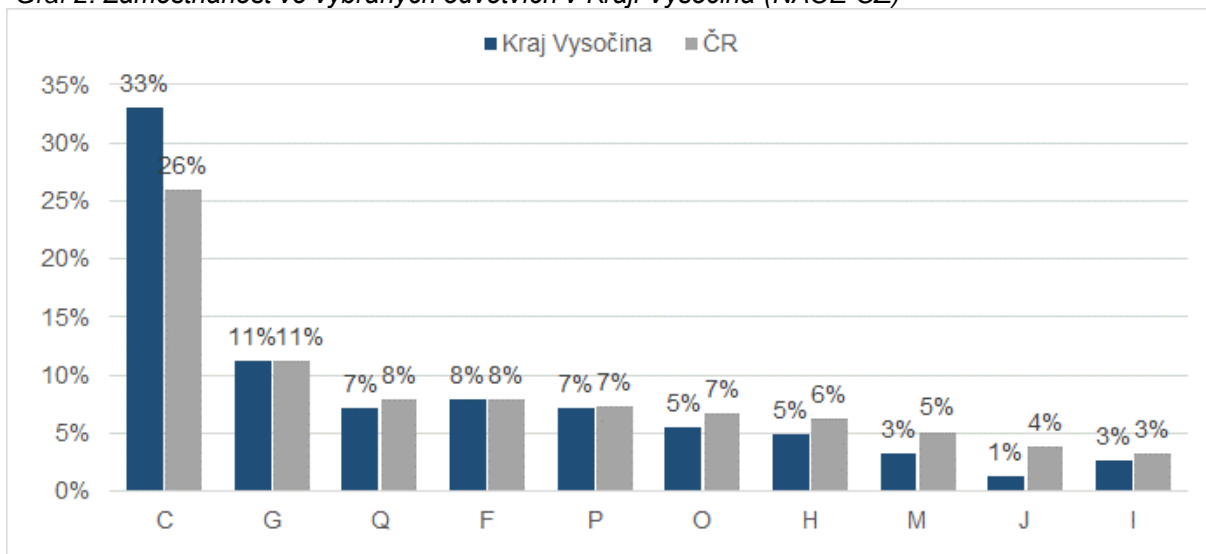
Zdroj: ČSÚ, VŠPS 2022

Tučně jsou zvýrazněna odvětví s nejvyšším rozdílem naplněnosti mezi Krajem Vysočina a celou ČR

**Rozdíly v naplněnosti jednotlivých odvětví** v Kraji Vysočina a celé České republice ve většině odvětví nejsou příliš významné. Nejvyšší rozdíly jsou patrné v odvětví C – Zpracovatelský průmysl (o 7,1 p. b.) a A – Zemědělství, lesnictví a rybnářství (o 4,4 p. b.) ve prospěch Kraje Vysočina a v odvětví J Informační a komunikační činnosti (o 2,5 p. b.) ve prospěch ČR.

Při porovnání zastoupení mužů a žen v Kraji Vysočina je zřejmé, že ženy jsou výrazně častěji zastoupeny v odvětví Q – Zdravotní a sociální péče (o 11,1 p. b.), P – Vzdělávání (o 12,1 p. b.) a v odvětví G – Velkoobchod a maloobchod, oprava motorových vozidel (o 6,7 p. b.). Muži naopak v Kraji Vysočina dominují v odvětvích F – Stavebnictví (o 11,8 p. b.), C – Zpracovatelský průmysl (o 12,2 p. b.) a A – Zemědělství, lesnictví a rybnářství (o 5,4 p. b.). V celorepublikovém srovnání tyto trendy přetrvávají s výjimkou odvětví A – Zemědělství, lesnictví a rybnářství.

Graf 2: Zaměstnanost ve vybraných odvětvích v Kraji Vysočina (NACE-CZ)



Zdroj: ČSÚ, VŠPS 2022

### 2.3 Struktura zaměstnaných podle postavení v zaměstnání v Kraji Vysočina – podle CZ-ISCE

*Klasifikace CZ-ISCE je národní klasifikace vycházející z mezinárodní klasifikace postavení v zaměstnání ISCE-93. CZ-ISCE klasifikuje obsazená pracovní místa v konkrétním časovém období a ekonomicky aktivní osoby podle jejich vztahů k pracovním místům.*

Nejširší skupina lidí má v zaměstnání postavení **zaměstnanec**, včetně **členů produkčních družstev**. Celkem v Kraji Vysočina spadá do této kategorie 85,3 % zaměstnaných, přičemž v České republice je to 84,0 % zaměstnaných. Přičemž v Kraji Vysočina i v České republice tvoří vyšší podíl zaměstnanci ve službách (v kraji 42,4 %, v ČR 50,6 %) než v průmyslu (v kraji 37,8 %, v ČR 31,6 %).

Druhou, i když výrazně méně početnou skupinou, jsou **pracující na vlastní účet**. Poměr pracujících na vlastní účet v Kraji Vysočina (12,8 %) a v rámci celé České republiky (13,0 %) je velmi podobný. V rámci Kraje Vysočina se na rozdíl od celé České republiky častěji podniká v **průmyslu**. Naopak v ČR je podíl podnikajících ve službách dvakrát vyšší (8,4 %) než podnikajících v průmyslu (4,0 %). V Kraji Vysočina je rozdíl mezi podnikajícími v průmyslu (5,2 %) a ve službách (6,0 %) nižší.

Méně početná je skupina **zaměstnavatelů**, kterých je v Kraji Vysočina 1,5 % a v rámci celé České republiky kolem 2,5 %. Nejmenší skupinu tvoří pomáhající rodinní příslušníci, těch se v rámci Kraje Vysočina i v celé České republice vyskytuje přibližně půl procenta.

Tabulka 3 současně umožňuje srovnávat zastoupení mužů a žen v jednotlivých kategoriích zaměstnání. V rámci celé České republiky jsou ženy procentně více zastoupeny v kategorii zaměstnanců, včetně členů produkčních družstev, a to převážně ve službách. Zároveň relativně častěji spadají do kategorie pomáhající rodinní příslušníci. Muži jsou častěji zaměstnavateli a zároveň častěji pracují na vlastní účet.

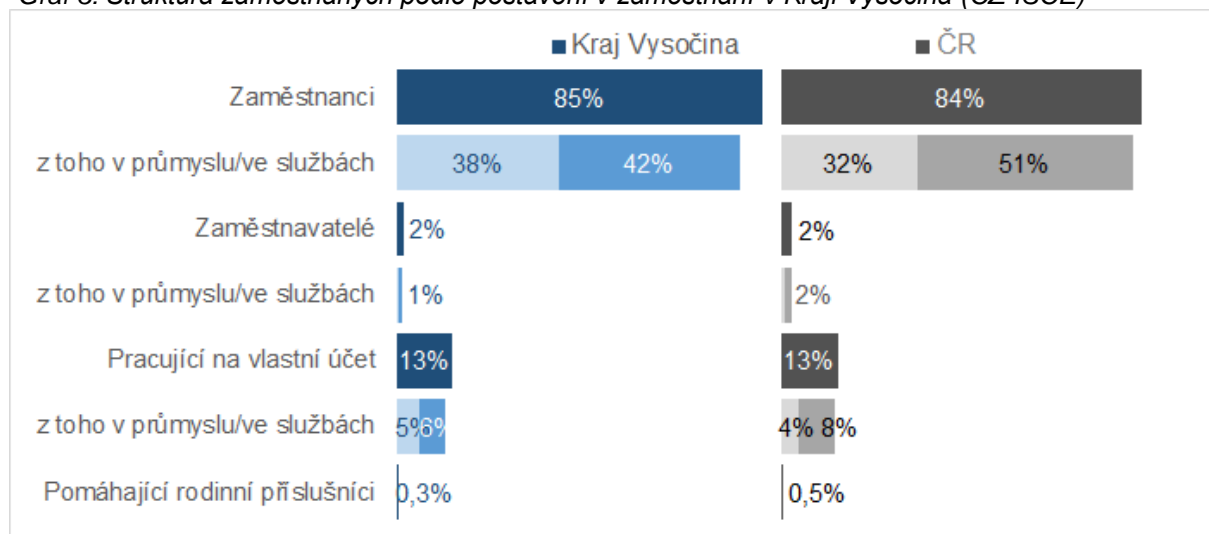
Tento trend v zastoupení postavení v zaměstnání podle pohlaví je aplikovatelný i na Kraj Vysočina. Muži v Kraji Vysočina jsou relativně méně často zaměstnáni jako zaměstnanci ve službách (rozdíl 11,1 p. b.).

Tab. 3: Struktura zaměstnaných podle postavení v zaměstnání v Kraji Vysočina (CZ-ISCE)

| Postavení v zaměstnání                     | Kraj Vysočina |              |              | Česká republika |       |       |
|--|---------------|--------------|--------------|-----------------|-------|-------|
|  | Celkem        | muži         | ženy         | Celkem          | muži  | ženy  |
| Zaměstnanci vč. členů produkčních družstev | <b>85,3%</b>  | <b>80,2%</b> | <b>92,0%</b> | 84,0%           | 80,6% | 88,3% |
| z toho v průmyslu                          | 37,8%         | 46,3%        | 26,7%        | 31,6%           | 40,0% | 21,1% |
| z toho ve službách                         | 42,4%         | 27,3%        | 61,9%        | 50,6%           | 38,4% | 65,9% |
| Zaměstnavatelé                             | <b>1,5%</b>   | <b>2,2%</b>  | <b>0,7%</b>  | 2,5%            | 3,3%  | 1,5%  |
| z toho v průmyslu                          | 0,6%          | 1,0%         | -            | 0,7%            | 1,2%  | 0,1%  |
| z toho ve službách                         | 0,9%          | 1,1%         | 0,5%         | 1,7%            | 2,0%  | 1,3%  |
| Pracující na vlastní účet                  | <b>12,8%</b>  | <b>17,4%</b> | <b>6,9%</b>  | 13,0%           | 15,8% | 9,6%  |
| z toho v průmyslu                          | 5,2%          | 8,4%         | 1,2%         | 4,0%            | 6,7%  | 0,7%  |
| z toho ve službách                         | 6,0%          | 6,4%         | 5,4%         | 8,4%            | 8,2%  | 8,7%  |
| Pomáhající rodinní příslušníci             | <b>0,3%</b>   | <b>0,2%</b>  | -            | 0,5%            | 0,3%  | 0,7%  |

Zdroj: ČSÚ, VŠPS 2022

Graf 3: Struktura zaměstnaných podle postavení v zaměstnání v Kraji Vysočina (CZ-ISCE)



Zdroj: ČSÚ, VŠPS 2022



## 2.4 Vzdělanostní struktura zaměstnaných v Kraji Vysočina – podle CZ-ISCED

*Klasifikace vzdělání CZ-ISCED vychází z mezinárodní klasifikace ISCED. Tato klasifikace nejprve zařazuje vzdělávací programy a poté klasifikuje jejich kvalifikace, tedy oficiální potvrzení o úspěšném ukončení vzdělávacího programu.*

V Kraji Vysočina je nižší podíl zaměstnaných s **vysokoškolským vzděláním** (21,7 %) než v rámci celé České republiky (27,0 %). Naopak v kraji žije vyšší podíl zaměstnaných se **středním vzděláním bez maturity** (38,7 %) oproti 32,0 % v celé České republice. Zbylé dvě kategorie dokončeného vzdělání vykazují podobné rozložení v ČR i v Kraji Vysočina.

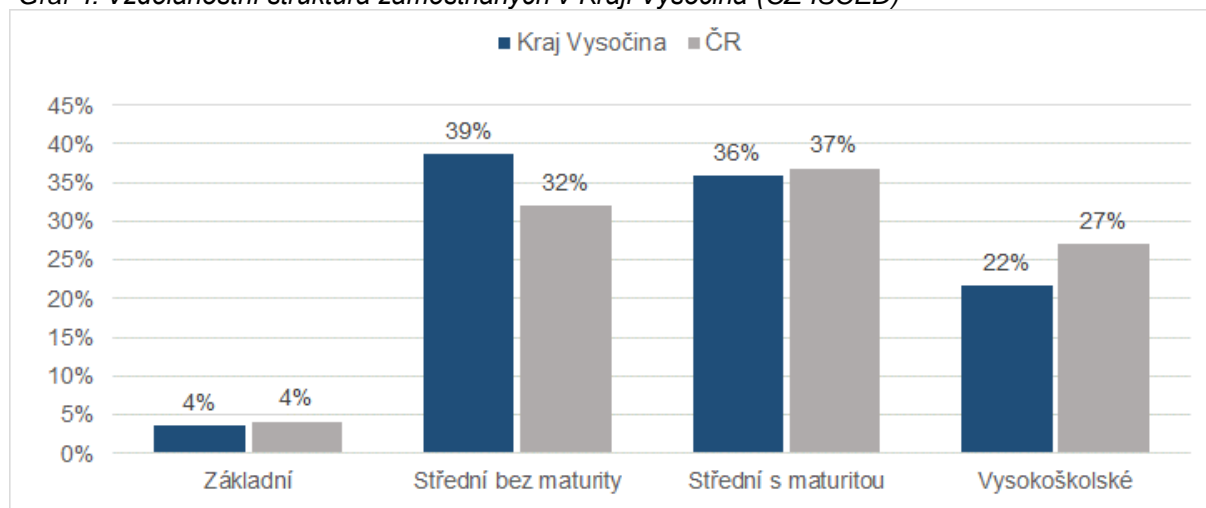
V zastoupení mužů a žen lze nalézt téměř u všech kategorií vzdělání významné rozdíly. Ženy nejčastěji absolvují střední vzdělání s maturitou, a naopak muži nejčastěji ukončují své střední vzdělání bez maturity. Tento trend platí pro Kraj Vysočina i pro celou Českou republiku. Tento rozdíl je pravděpodobně spojený s celkovým rozložením profesní struktury České republiky, jelikož oborové a řemeslné profese jsou častěji vyučovány v rámci středního vzdělání, po jehož absolvování žák obdrží výuční list. Tyto profese jsou v České republice stále spíše mužskou doménou. Dále mají ženy relativně častěji dokončené vysokoškolské vzdělání (v Kraji Vysočina 26,5 %, v ČR 30,5 %).

Tab. 4: Vzdělanostní struktura zaměstnaných v Kraji Vysočina (CZ-ISCED)

| Dokončené vzdělání   | Kraj Vysočina |       |       | Česká republika |       |       |
|----------------------|---------------|-------|-------|-----------------|-------|-------|
|                      | Celkem        | muži  | ženy  | Celkem          | muži  | ženy  |
| Základní             | 3,7%          | 3,7%  | 3,6%  | 4,2%            | 4,0%  | 4,4%  |
| Střední bez maturity | 38,7%         | 44,3% | 31,5% | 32,0%           | 37,5% | 25,0% |
| Střední s maturitou  | 35,9%         | 34,0% | 38,4% | 36,9%           | 34,3% | 40,0% |
| Vysokoškolské        | 21,7%         | 18,0% | 26,5% | 27,0%           | 24,2% | 30,5% |

Zdroj: ČSÚ, VŠPS 2022

Graf 4: Vzdělanostní struktura zaměstnaných v Kraji Vysočina (CZ-ISCED)



Zdroj: ČSÚ, VŠPS 2022

Vydal Národní pedagogický institut České republiky  
Senovážné nám. 25, 110 00 Praha 1, roku 2023

Aktuální informace o publikacích Národního pedagogického institutu České republiky  
najdete na [www.npi.cz](http://www.npi.cz)