

# Struktura zaměstnanosti Jihomoravský kraj

## Obsah

1	Vybrané základní údaje pro Jihomoravský kraj .....	2
2	Struktura zaměstnanosti.....	3
2.1	ZASTOUPENÍ PROFESNÍCH TŘÍD V JIHOMORAVSKÉM KRAJI – PODLE CZ-ISCO .....	4
2.2	ZAMĚSTNANOST VE VYBRANÝCH ODVĚTVÍCH V JIHOMORAVSKÉM KRAJI – PODLE CZ-NACE .....	5
2.3	STRUKTURA ZAMĚSTNANÝCH PODLE POSTAVENÍ V ZAMĚSTNÁNÍ V JIHOMORAVSKÉM KRAJI – PODLE CZ-ISCE.....	6
2.4	VZDĚLANOSTNÍ STRUKTURA ZAMĚSTNANÝCH V JIHOMORAVSKÉM KRAJI – PODLE CZ-ISCED .....	7

## 1 Vybrané základní údaje pro Jihomoravský kraj



Tab. 1: Vybrané základní údaje pro rok 2022

Ukazatel	Jihomoravský kraj	Česká republika
Počet obyvatel k 31. 12. 2022	1 217 200	10 827 529
Průměrný věk obyvatel v roce 2022	42,5	42,6
<b>Údaje o ekonomické aktivitě obyvatel ve věku 15-59 let</b>		
Podíl ekonomicky aktivních obyvatel	78,8%	79,3%
Podíl ekonomicky aktivních mužů	85,7%	85,3%
Podíl ekonomicky aktivních žen	71,5%	73,0%
Míra nezaměstnanosti	1,8%	2,3%
Podíl dlouhodobě nezaměstnaných	41,8%	32,0%
<b>Makroekonomické údaje (rok 2022)</b>		
Podíl kraje na tvorbě HDP	11,0%	-
HDP na 1 obyvatele (průměr ČR = 100 %)	98,5%	100,0%

Zdroj: ČSÚ, VŠPS

**Webová stránka kraje:** <https://www.kr-jihomoravsky.cz/>

**Dlouhodobý záměr vzdělávání a rozvoje vzdělávací soustavy Jihomoravského kraje:**  
<https://www.kr-jihomoravsky.cz/Default.aspx?ID=402394&TypeID=2>

## 2 Struktura zaměstnanosti

Pro popsání struktury zaměstnanosti v Jihomoravském kraji a její porovnání se strukturou zaměstnanosti v České republice jsou použity čtyři národní klasifikace, které vycházejí z mezinárodních klasifikací.

- Klasifikace zaměstnání CZ-ISCO<sup>1</sup> je založena na dvou hlavních principech, a to na druhu pracovního místa a na úrovni dovedností. V tomto srovnání jsou z CZ-ISCO převzaty hlavní třídy profesí.
- Klasifikace ekonomických činností CZ-NACE<sup>2</sup> dělí ekonomické činnosti tak, že každé ekonomicky aktivní jednotce přiřazuje kód NACE. Zde se využívá první úroveň klasifikace CZ-NACE, která se označuje alfabetským kódem.
- Klasifikace CZ-ISCE<sup>3</sup> definuje postavení v zaměstnání. Pro účely zpracování tohoto shrnutí jsou z klasifikace převzaty skupiny, a to v podobě, ve které s nimi pracuje Český statistický úřad.
- CZ-ISCED<sup>4</sup> je klasifikace vzdělání, která uspořádává vzdělávací programy a jejich odpovídající kvalifikace do vzdělávacích úrovní a oborů. V tomto přehledu jsou využity úrovně ISCED.

### Shrnutí pro kraj

Rozložení zaměstnaných obyvatel podle hlavních tříd profesí není v rámci celé České republiky a Jihomoravského kraje příliš odlišné. V České republice je relativně větší zastoupení (o 2,9 p. b.) ve třídě **8 Obsluha strojů a zařízení, montéři**. V Jihomoravském kraji je častěji zastoupena třída profesí **2 Specialisté** (o 2,1 p. b.). Ve zbylých třídách profesí jsou rozdíly v rozložení mezi Českou republikou a Jihomoravským krajem nižší než 1,8 p. b. (srovnání podle CZ-ISCO)

V rámci celé České republiky a Jihomoravského kraje nenastávají příliš vysoké rozdíly ani v zastoupení zaměstnaných podle odvětví. V České republice i v Jihomoravském kraji je **relativně nejčastěji zastoupeno odvětví C – Zpracovatelský průmysl** (v obou případech tvoří přibližně čtvrtinu celkové naplněnosti). (srovnání podle CZ-NACE)

Velké rozdíly mezi Českou republikou a Jihomoravským krajem se neprojevují ani při srovnání rozložení ekonomicky aktivních osob podle postavení v zaměstnání. V obou případech tvoří **zaměstnanci, včetně členů produkčních družstev více než čtyři pětiny ekonomicky aktivních osob**. V České republice i v Jihomoravském kraji jsou zaměstnanci častěji zaměstnáni ve službách než v průmyslu. (srovnání podle CZ-ISCE)

Z porovnání obyvatel Jihomoravského kraje a celé České republiky podle kategorie vzdělání vyplývá, že si obě oblasti jsou velmi podobné. V Jihomoravském kraji je relativně **více zaměstnaných obyvatel s vysokoškolským vzděláním** (29,6 %) a relativně **méně** zaměstnaných obyvatel se **středním vzděláním s maturitou** (35,5 %). Zatímco v celé České republice je více než čtvrtina zaměstnaných s vysokoškolským vzděláním (27,0 %) a více než třetina se středním vzděláním s maturitou (36,9 %). (srovnání podle CZ-ISCED)

<sup>1</sup> Více informací ke klasifikaci CZ-ISCO: <https://www.czso.cz/csu/czso/klasifikace-zamestnani-cz-isco-n-f4yhpe3xt8>

<sup>2</sup> Více informací ke klasifikaci CZ-NACE: [https://www.czso.cz/csu/czso/klasifikace\\_ekonomickyh\\_cinnosti\\_cz\\_nace](https://www.czso.cz/csu/czso/klasifikace_ekonomickyh_cinnosti_cz_nace)

<sup>3</sup> Více informací ke klasifikaci CZ-ISCE: [https://www.czso.cz/csu/czso/klasifikace\\_postaveni\\_v\\_zamestnani\\_cz\\_icse](https://www.czso.cz/csu/czso/klasifikace_postaveni_v_zamestnani_cz_icse)

<sup>4</sup> Více informací ke klasifikaci CZ-ISCED: [https://www.czso.cz/csu/czso/klasifikace\\_vzdelani\\_cz\\_isced\\_2011](https://www.czso.cz/csu/czso/klasifikace_vzdelani_cz_isced_2011)

## 2.1 Zastoupení profesních tříd v Jihomoravském kraji – podle CZ-ISCO

*Klasifikace CZ-ISCO je národní statistická klasifikace, která vychází z mezinárodní klasifikace ISCO-08. Slouží ke sledování struktury zaměstnanosti. Jednotlivá zaměstnání jsou do jednotlivých hlavních tříd řazena podle podobnosti vykonávané práce a potřebné kvalifikace.*

Rozložení hlavních tříd profesí je v Jihomoravském kraji a v rámci ČR podobné. Největší rozdíly v zastoupení jednotlivých tříd jsou patrné u tříd **2 Specialisté** a **8 Obsluha strojů a zařízení, montéři**. Třída 2 je relativně více zastoupena v Jihomoravském kraji (o 2,1 p. b.) a třída 8 v ČR (o 2,9 p. b.).

Při porovnání zastoupení mužů a žen v jednotlivých třídách profesí v Jihomoravském kraji a v rámci celé ČR se opět projevují spíše **podobné tendence**. Ženy jsou nejčastěji zastoupeny ve třídě 5 Pracovníci ve službách a prodeji (20,1 % v Jihomoravském kraji; 23,5 % v ČR) a ve třídě 2 Specialisté (24,7 % v Jihomoravském kraji, 22,0 % v ČR). Muži v obou případech relativně nejvíce naplňují třídu 7 Řemeslníci a opraváři (25,4 % v Jihomoravském kraji a 24,9 % v ČR).

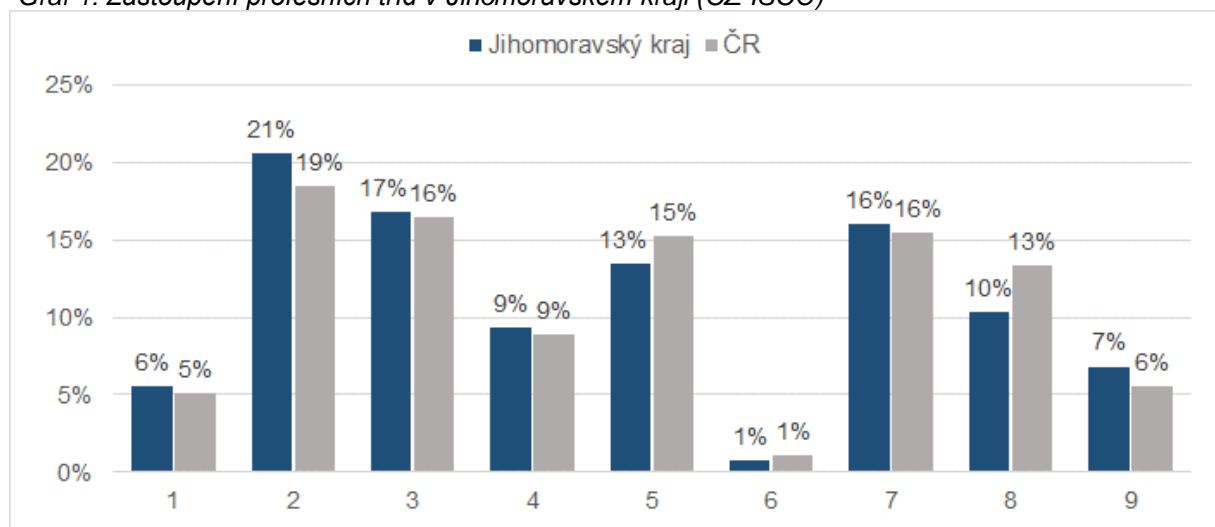
Tab. 2: Zastoupení profesních tříd v Jihomoravském kraji (CZ-ISCO)

Hlavní třída profesí	Jihomoravský kraj			Česká republika		
	Celkem	muži	ženy	Celkem	muži	ženy
1 Zákodárci a řídicí pracovníci	5,6%	7,6%	3,0%	5,1%	6,7%	3,1%
<b>2 Specialisté</b>	<b>20,6%</b>	17,5%	24,7%	<b>18,5%</b>	15,7%	22,0%
3 Techničtí a odborní pracovníci	16,8%	16,0%	17,8%	16,4%	16,6%	16,2%
4 Úředníci	9,3%	3,7%	16,6%	8,9%	3,5%	15,7%
5 Pracovníci ve službách a prodeji	13,4%	8,3%	20,1%	15,3%	8,8%	23,5%
6 Kvalifikovaní pracovníci v zemědělství, lesnictví a rybářství	0,7%	0,8%	0,6%	1,1%	1,4%	0,8%
7 Řemeslníci a opraváři	16,0%	25,4%	3,8%	15,5%	24,9%	3,6%
<b>8 Obsluha strojů a zařízení, montéři</b>	<b>10,4%</b>	14,8%	4,6%	<b>13,3%</b>	17,9%	7,6%
9 Pomocní a nekvalifikovaní pracovníci	6,8%	5,4%	8,7%	5,6%	4,0%	7,5%

Zdroj: ČSÚ, VŠPS 2022

Tučně jsou zvýrazněné profesní třídy s nejvyšším rozdílem naplněnosti mezi Jihomoravským krajem a celou ČR

Graf 1: Zastoupení profesních tříd v Jihomoravském kraji (CZ-ISCO)



Zdroj: ČSÚ, VŠPS 2022

## 2.2 Zaměstnanost ve vybraných odvětvích v Jihomoravském kraji – podle CZ-NACE

*Klasifikace CZ-NACE, klasifikace ekonomických činností, vychází z klasifikace NACE, která je používána v Evropské Unii. Slouží k porovnatelnosti statistických dat v rámci celé Evropské unie. Každé statistické jednotce, která vykonává ekonomickou činnost, je přiřazen kód NACE podle její hlavní ekonomické činnosti.*

Rozložení podle klasifikace NACE je v Jihomoravském kraji a v rámci celé ČR **podobné**. V obou případech je nejvíce zastoupeno odvětví **C – Zpracovatelský průmysl** (obojí přibližně čtvrtina z celku). **Rozdíly v naplněnosti jednotlivých odvětví** v Jihomoravském kraji oproti celé ČR jsou **minimální**. Nejvyšší rozdíly jsou patrné v již zmíněném odvětví C (o 1,2 p. b.) ve prospěch ČR.

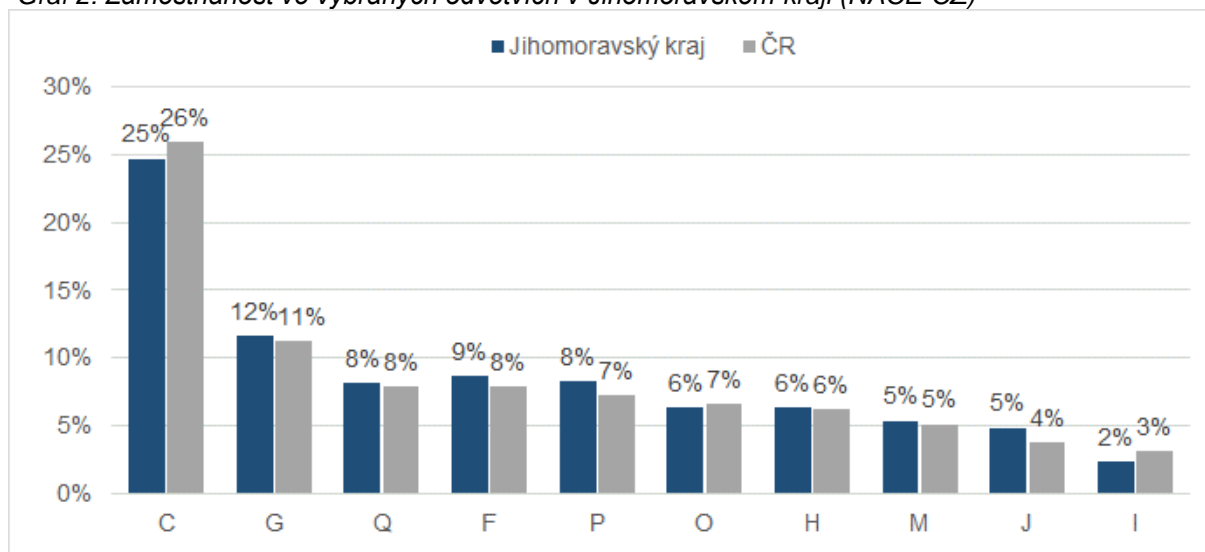
Tab. 3: Zaměstnanost v odvětvích v Jihomoravském kraji (NACE-CZ)

Odvětví	Jihomoravský kraj			Česká republika		
	Celkem	muži	ženy	Celkem	muži	ženy
A Zemědělství, lesnictví a rybníkářství	2,1%	2,7%	1,4%	2,5%	3,3%	1,6%
B Těžba a dobývání	0,2%	0,3%	-	0,4%	0,7%	0,1%
<b>C Zpracovatelský průmysl</b>	<b>24,7%</b>	<b>30,1%</b>	<b>17,8%</b>	<b>25,9%</b>	<b>31,2%</b>	<b>19,3%</b>
D Výroba a rozvod elektřiny, plynu, tepla	1,1%	1,3%	0,7%	1,0%	1,5%	0,5%
E Zásob. vodou; činnosti souvis. s odpady	0,9%	1,3%	0,4%	1,2%	1,7%	0,6%
F Stavebnictví	8,6%	13,9%	1,7%	7,9%	12,9%	1,5%
G Velkoobchod a maloob.; opr. mot. vozidel	11,6%	9,6%	14,2%	11,3%	9,1%	14,0%
H Doprava a skladování	6,3%	8,0%	4,1%	6,2%	8,4%	3,4%
I Ubytování, stravování a pohostinství	2,3%	1,5%	3,3%	3,2%	2,4%	4,2%
<b>J Informační a komunikační činnosti</b>	<b>4,8%</b>	<b>6,5%</b>	<b>2,6%</b>	<b>3,8%</b>	<b>5,1%</b>	<b>2,1%</b>
K Peněžnictví a pojišťovnictví	2,3%	1,9%	2,7%	2,4%	2,0%	2,8%
L Činnosti v oblasti nemovitostí	0,7%	0,7%	0,8%	0,9%	0,9%	0,8%
M Profesionální, vědecké a technické činnosti	5,4%	4,6%	6,3%	5,1%	4,7%	5,6%
N Administrativní a podpůrné činnosti	2,0%	1,9%	2,2%	2,3%	2,1%	2,4%
O Veřejná správa a obrana; pov. soc. zabezp.	6,4%	5,6%	7,4%	6,6%	5,8%	7,7%
P Vzdělávání	8,2%	3,8%	14,0%	7,3%	2,5%	13,2%
Q Zdravotní a sociální péče	8,2%	3,2%	14,6%	7,9%	3,0%	14,0%
R Kulturní, zábavní a rekreační činnosti	1,7%	1,7%	1,6%	1,7%	1,7%	1,8%
S Ostatní činnosti	1,9%	1,0%	3,0%	1,8%	0,9%	3,1%

Zdroj: ČSÚ, VŠPS 2022

Při porovnání zastoupení mužů a žen v Jihomoravském kraji je zřejmé, že ženy jsou výrazně častěji zastoupeny v odvětví **Q – Zdravotní a sociální péče** (o 11,4 p. b.) a **P – Vzdělávání** (o 10,3 p. b.). Muži naopak v Jihomoravském kraji dominují v odvětvích **F – Stavebnictví** (o 12,2 p. b.) a **C – Zpracovatelský průmysl** (o 12,3 p. b.). V celorepublikovém srovnání tyto trendy přetrvávají.

Graf 2: Zaměstnanost ve vybraných odvětvích v Jihomoravském kraji (NACE-CZ)



Zdroj: ČSÚ, VŠPS 2022

### 2.3 Struktura zaměstnaných podle postavení v zaměstnání v Jihomoravském kraji – podle CZ-ISCE

Klasifikace CZ-ISCE je národní klasifikace vycházející z mezinárodní klasifikace postavení v zaměstnání ISCE-93. CZ-ISCE klasifikuje obsazená pracovní místa v konkrétním časovém období a ekonomicky aktivní osoby podle jejich vztahů k pracovním místům.

Nejširší skupina ekonomicky aktivních má postavení **zaměstnanec**, včetně **členů produkčních družstev**. Celkem v Jihomoravském kraji spadá do této kategorie 85,5 % zaměstnaných, přičemž v ČR je to 84,0 % zaměstnaných. Více než polovinu ekonomicky aktivních osob (53,1 %) v Jihomoravském kraji tvoří zaměstnanci ve službách, v celé České republice je to přesně polovina (50,6 %).

Tab. 4: Struktura zaměstnaných podle postavení v zaměstnání v Jihomoravském kraji (CZ-ISCE)

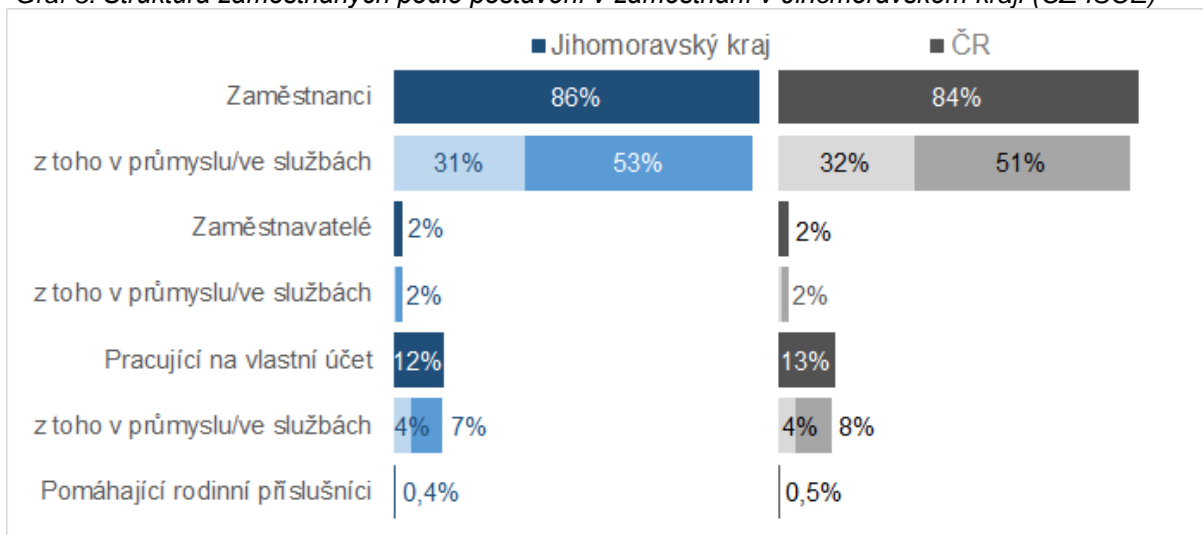
Postavení v zaměstnání	Jihomoravský kraj			Česká republika		
	Celkem	muži	ženy	Celkem	muži	ženy
Zaměstnanci vč. členů produkčních družstev	85,5%	82,8%	89,0%	84,0%	80,6%	88,3%
z toho v průmyslu	30,8%	39,3%	19,8%	31,6%	40,0%	21,1%
z toho ve službách	53,1%	41,5%	68,1%	50,6%	38,4%	65,9%
Zaměstnavatelé	2,2%	2,9%	1,2%	2,5%	3,3%	1,5%
z toho v průmyslu	0,6%	1,0%	-	0,7%	1,2%	0,1%
z toho ve službách	1,5%	1,9%	1,0%	1,7%	2,0%	1,3%
Pracující na vlastní účet	11,9%	14,1%	9,0%	13,0%	15,8%	9,6%
z toho v průmyslu	4,1%	6,7%	0,7%	4,0%	6,7%	0,7%
z toho ve službách	7,4%	6,9%	8,2%	8,4%	8,2%	8,7%
Pomáhající rodinní příslušníci	0,4%	0,1%	0,8%	0,5%	0,3%	0,7%

Zdroj: ČSÚ, VŠPS 2022

Druhou, i když výrazně méně početnou skupinou, jsou **pracující na vlastní účet**. Poměr pracujících na vlastní účet v Jihomoravském kraji (11,9 %) a v rámci celé České republiky (13,0 %) je podobný. V rámci Jihomoravského kraje i v celé České republice se častěji podniká ve **službách**. Méně početná je skupina **zaměstnavatelů**, kterých je v Jihomoravském kraji i v rámci celé České republiky méně než 2,5 %. Nejmenší skupinu tvoří pomáhající rodinní příslušníci, těch se v rámci Jihomoravského kraje i v celé České republice vyskytuje zhruba 0,5 %.

V rámci celé České republiky jsou **ženy** procentně **více zastoupeny** v kategorii **zaměstnanců**, včetně členů produkčních družstev, a to převážně ve službách. **Muži** jsou častěji **pracují na vlastní účet**, hlavně v oblasti průmyslu. Tento trend v zastoupení postavení v zaměstnání podle pohlaví je aplikovatelný i na Jihomoravský kraj.

Graf 3: Struktura zaměstnaných podle postavení v zaměstnání v Jihomoravském kraji (CZ-ISCE)



Zdroj: ČSÚ, VŠPS 2022

## 2.4 Vzdělanostní struktura zaměstnaných v Jihomoravském kraji – podle CZ-ISCED

*Klasifikace vzdělání CZ-ISCED vychází z mezinárodní klasifikace ISCED. Tato klasifikace nejprve zařazuje vzdělávací programy a poté klasifikuje jejich kvalifikace, tedy oficiální potvrzení o úspěšném ukončení vzdělávacího programu.*

V Jihomoravském kraji a v rámci celé České republiky je rozložení ekonomicky aktivních dle stupně vzdělání velmi podobný. V Jihomoravském kraji je mírně **vyšší podíl zaměstnaných s vysokoškolským vzděláním** (29,6 %) než v rámci celé České republiky (27,0 %). Naopak v kraji žije mírně nižší podíl zaměstnaných se **středním vzděláním s maturitou** (35,5 %) oproti 36,9 % v celé České republice. Zbylé dvě kategorie dokončeného vzdělání vykazují podobné rozložení v ČR i v Jihomoravském kraji.

Tab. 5: Vzdělanostní struktura zaměstnaných v Jihomoravském kraji (CZ-ISCED)

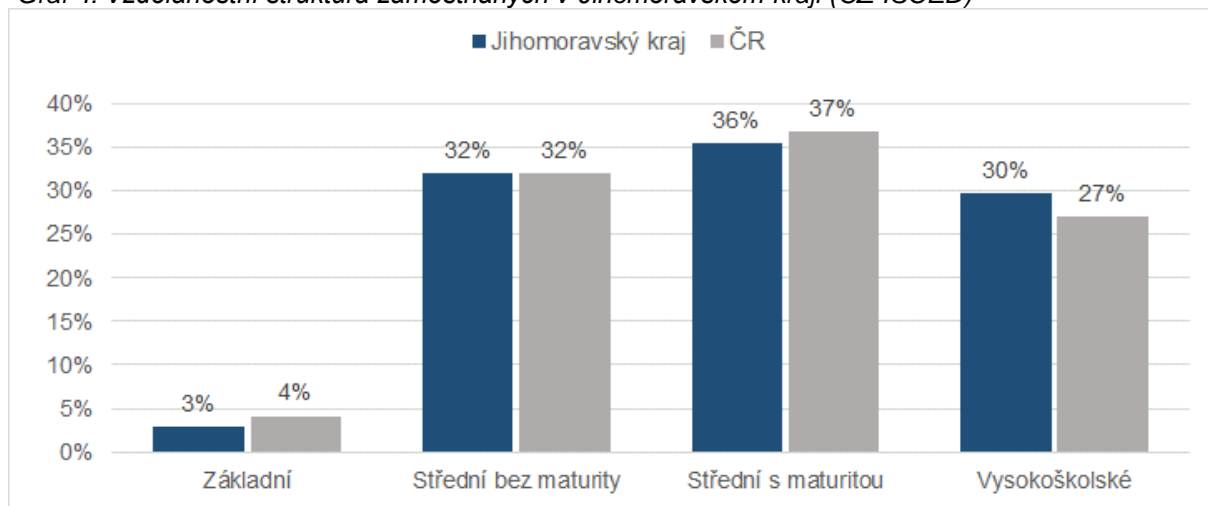
Dokončené vzdělání	Jihomoravský kraj			Česká republika		
	Celkem	muži	ženy	Celkem	muži	ženy
Základní	2,9%	3,0%	2,8%	4,2%	4,0%	4,4%
Střední bez maturity	31,9%	37,8%	24,4%	32,0%	37,5%	25,0%
Střední s maturitou	35,5%	33,7%	37,9%	36,9%	34,3%	40,0%
Vysokoškolské	29,6%	25,5%	34,9%	27,0%	24,2%	30,5%

Zdroj: ČSÚ, VŠPS 2022



Nejvyšší rozdíly v zastoupení mužů a žen lze nalézt u středního vzdělání bez maturity, středního vzdělání s maturitou a vysokoškolského vzdělání. Ženy častěji než muži absolvují střední vzdělání s maturitou a vysokoškolské vzdělání. Naopak muži častěji ukončují své střední vzdělání bez maturity. Tento trend platí pro Jihomoravský kraj i pro celou Českou republiku. Tento rozdíl je pravděpodobně spojený s celkovým rozložením profesní struktury České republiky, jelikož oborové a řemeslné profese jsou častěji vyučovány v rámci středního vzdělání, po jehož absolvování žák obdrží výuční list. Tyto profese jsou v ČR stále spíše mužskou doménou.

Graf 4: Vzdělanostní struktura zaměstnaných v Jihomoravském kraji (CZ-ISCED)



Zdroj: ČSÚ, VŠPS 2022

Vydal Národní pedagogický institut České republiky  
Senovážné nám. 25, 110 00 Praha 1, roku 2023

Aktuální informace o publikacích Národního pedagogického institutu České republiky  
najdete na [www.npi.cz](http://www.npi.cz)