

Struktura zaměstnanosti Zlínský kraj

Obsah

1	Vybrané základní údaje pro Zlínský kraj	2
2	Struktura zaměstnanosti.....	3
2.1	ZASTOUPENÍ PROFESNÍCH TŘÍD VE ZLÍNSKÉM KRAJI – PODLE CZ-ISCO	4
2.2	ZAMĚSTNANOST VE VYBRANÝCH ODVĚTVÍCH VE ZLÍNSKÉM KRAJI – PODLE CZ-NACE	5
2.3	STRUKTURA ZAMĚSTNANÝCH PODLE POSTAVENÍ V ZAMĚSTNÁNÍ VE ZLÍNSKÉM KRAJI – PODLE CZ-ISCE.....	6
2.4	VZDĚLANOSTNÍ STRUKTURA ZAMĚSTNANÝCH VE ZLÍNSKÉM KRAJI – PODLE CZ-ISCED.....	8

1 Vybrané základní údaje pro Zlínský kraj



Tab. 1: Vybrané základní údaje pro rok 2022

Ukazatel	Zlínský kraj	Česká republika
Počet obyvatel k 31. 12. 2022	580 531	10 827 529
Průměrný věk obyvatel v roce 2022	43,6	42,6
Údaje o ekonomické aktivitě obyvatel ve věku 15-59 let		
Podíl ekonomicky aktivních obyvatel	79,1%	79,3%
Podíl ekonomicky aktivních mužů	84,9%	85,3%
Podíl ekonomicky aktivních žen	73,0%	73,0%
Míra nezaměstnanosti	2,1%	2,3%
Podíl dlouhodobě nezaměstnaných	0,0%	32,0%
Makroekonomické údaje (rok 2022)		
Podíl kraje na tvorbě HDP	4,6%	-
HDP na 1 obyvatele (průměr ČR = 100 %)	84,9%	100,0%

Zdroj: ČSÚ, VŠPS

Webová stránka kraje: <https://www.kr-zlinsky.cz/>

Dlouhodobý záměr vzdělávání a rozvoje vzdělávací soustavy Zlínského kraje:

<https://www.kr-zlinsky.cz/zakladni-koncepcni-dokumenty-cl-47.html>

2 Struktura zaměstnanosti

Pro popsání struktury zaměstnanosti ve Zlínském kraji a její porovnání se strukturou zaměstnanosti v České republice jsou použity čtyři národní klasifikace, které vycházejí z mezinárodních klasifikací.

- Klasifikace zaměstnání CZ-ISCO¹ je založena na dvou hlavních principech, a to na druhu pracovního místa a na úrovni dovedností. V tomto srovnání jsou z CZ-ISCO převzaty hlavní třídy profesí.
- Klasifikace ekonomických činností CZ-NACE² dělí ekonomické činnosti tak, že každé ekonomicky aktivní jednotce přiřazuje kód NACE. Zde se využívá první úroveň klasifikace CZ-NACE, která se označuje alfabetyčným kódem.
- Klasifikace CZ-ISCE³ definuje postavení v zaměstnání. Pro účely zpracování tohoto shrnutí jsou z klasifikace převzaty skupiny, a to v podobě, ve které s nimi pracuje Český statistický úřad.
- CZ-ISCED⁴ je klasifikace vzdělání, která uspořádává vzdělávací programy a jejich odpovídající kvalifikace do vzdělávacích úrovní a oborů. V tomto přehledu jsou využity úrovně ISCED.

Shrnutí pro kraj

Rozložení zaměstnaných obyvatel podle hlavních tříd profesí není v rámci celé České republiky a Zlínského kraje příliš odlišné. Ve Zlínském kraji je zastoupeno **více** obyvatel (20,1 %) spadajících se svým zaměstnáním do hlavní třídy profesí **7 Řemeslníci a opraváři** než v celé České republice (15,5 %). A naopak je v kraji **nižší podíl** obyvatel spadajících do profesní třídy **2 Specialisté** (rozdíl 3,8 p. b.). Ve zbylých třídách profesí jsou rozdíly v rozložení mezi Českou republikou a Zlínským krajem relativně nižší. (srovnání podle CZ-ISCO)

V rámci Zlínského kraje a celé České republiky nenastávají příliš vysoké rozdíly ani v zastoupení zaměstnaných podle odvětví. Ve Zlínském kraji pracuje výrazně **větší podíl pracovníků** v odvětví **C – Zpracovatelský průmysl** (35,8 %) oproti celé České republice, kde v odvětví C pracuje 25,9 % ekonomicky aktivních. (srovnání podle NACE-CZ)

Velké rozdíly mezi Českou republikou a Zlínským krajem se neprojevují při srovnání rozložení ekonomicky aktivních osob podle postavení v zaměstnání. V obou případech tvoří **zaměstnanci, včetně členů produkčních družstev** více než **čtyři pětiny ekonomicky aktivních osob**. V rámci Zlínského kraje je podíl zaměstnanců ve službách nižší (41,8 %) než v celé České republice (50,6 %). (srovnání podle CZ-ISCE)

Z porovnání obyvatel Zlínského kraje a celé České republiky podle vzdělání vyplývá, že jsou jednotlivé kategorie vzdělání přibližně stejně zastoupeny jak v krajském, tak i celorepublikovém srovnání.

Ve Zlínském kraji je relativně **více zaměstnaných obyvatel se středním vzděláním bez maturity** (36,6 %) a relativně **méně** zaměstnaných obyvatel s **vysokoškolským vzděláním** (23,2 %). Zatímco v celé České republice je více než čtvrtina zaměstnaných s vysokoškolským vzděláním (27,0 %) a zaměstnaných se středním vzděláním bez maturity je v porovnání relativně méně (32,0 %). (srovnání podle CZ-ISCED)

¹ Více informací ke klasifikaci CZ-ISCO: <https://www.czso.cz/csu/czso/klasifikace-zamestnani-cz-isco-n-f4yhpe3xt8>

² Více informací ke klasifikaci CZ-NACE: https://www.czso.cz/csu/czso/klasifikace_ekonomickyh_cinnosti_cz_nace

³ Více informací ke klasifikaci CZ-ISCE: https://www.czso.cz/csu/czso/klasifikace_postaveni_v_zamestnani_cz_icse

⁴ Více informací ke klasifikaci CZ-ISCED: https://www.czso.cz/csu/czso/klasifikace_vzdelani_cz_isced_2011

2.1 Zastoupení profesních tříd ve Zlínském kraji – podle CZ-ISCO

Klasifikace CZ-ISCO je národní statistická klasifikace, která vychází z mezinárodní klasifikace ISCO-08. Slouží ke sledování struktury zaměstnanosti. Jednotlivá zaměstnání jsou do jednotlivých hlavních tříd řazena podle podobnosti vykonávané práce a potřebné kvalifikace.

Rozložení hlavních tříd profesí je ve Zlínském kraji a v rámci ČR podobné. Nejzásadnější rozdíly v zastoupení jednotlivých tříd jsou patrné u tříd **2 Specialisté** a **7 Řemeslníci a opraváři**. Třída 7 je relativně více zastoupena ve Zlínském kraji (o 4,6 p. b.) a třída 2 v České republice (také o 3,8 p. b.).

Při porovnání zastoupení mužů a žen v jednotlivých třídách profesí ve Zlínském kraji a v rámci celé ČR se opět projevují spíše **podobné tendence**.

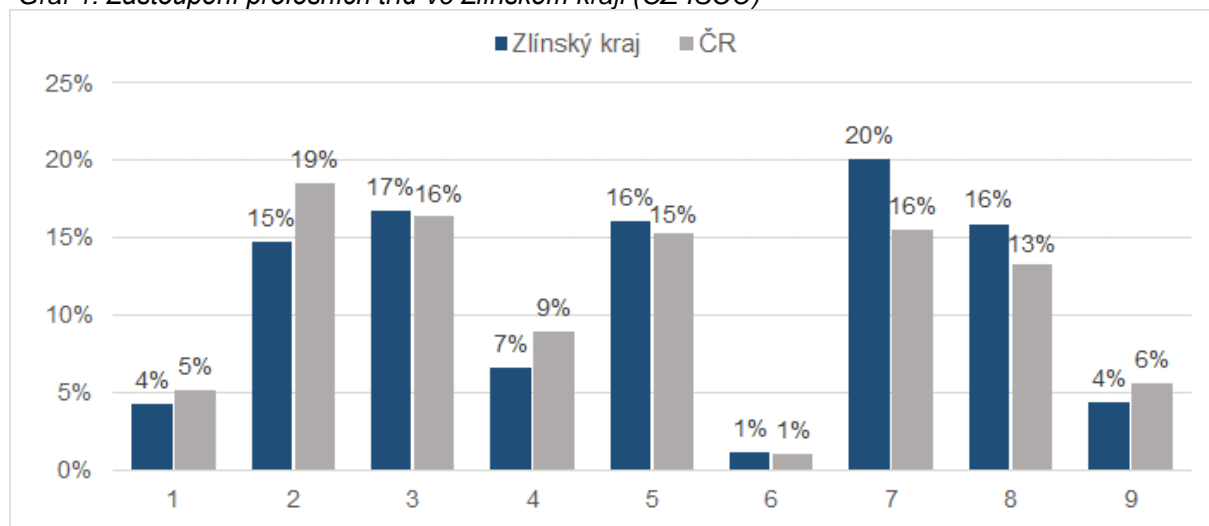
Tab. 1: Zastoupení profesních tříd ve Zlínském kraji (CZ-ISCO)

Hlavní třída profesí	Zlínský kraj			Česká republika		
	Celkem	muži	ženy	Celkem	muži	ženy
1 Zákodárci a řídicí pracovníci	4,3%	6,3%	1,7%	5,1%	6,7%	3,1%
2 Specialisté	14,8%	11,0%	19,7%	18,5%	15,7%	22,0%
3 Techničtí a odborní pracovníci	16,7%	16,9%	16,4%	16,4%	16,6%	16,2%
4 Úředníci	6,6%	2,3%	12,2%	8,9%	3,5%	15,7%
5 Pracovníci ve službách a prodeji	16,0%	8,0%	26,4%	15,3%	8,8%	23,5%
6 Kvalifikovaní pracovníci v zemědělství, lesnictví a rybářství	1,1%	1,4%	0,9%	1,1%	1,4%	0,8%
7 Řemeslníci a opraváři	20,1%	30,8%	6,1%	15,5%	24,9%	3,6%
8 Obsluha strojů a zařízení, montéři	15,9%	20,6%	9,8%	13,3%	17,9%	7,6%
9 Pomocní a nekvalifikovaní pracovníci	4,4%	2,5%	6,8%	5,6%	4,0%	7,5%

Zdroj: ČSÚ, VŠPS 2022

Tučně jsou zvýrazněné profesní třídy s nejvyšším rozdílem naplněnosti mezi Zlínským krajem a celou ČR

Graf 1: Zastoupení profesních tříd ve Zlínském kraji (CZ-ISCO)



Zdroj: ČSÚ, VŠPS 2022

Významnější rozdíl je u zastoupení mužů i žen v profesní třídě 2 Specialisté, ve které je ve Zlínském kraji menší podíl pracovníků než v ČR (rozdíl u mužů 4,7 p. b., u žen 2,4 p. b.). Naopak jsou muži ve Zlínském kraji častěji zastoupeni ve třídě 7 Řemeslníci a opraváři (rozdíl 5,9 p. b.). Celkově jsou ženy nejčastěji zastoupeny ve třídě 5 Pracovníci ve službách a prodeji (26,4 % ve Zlínském kraji; 23,5 %

v ČR). Muži v obou případech relativně nejvíce naplňují třídu 7 Řemeslníci a opraváři (30,8 % ve Zlínském kraji a 24,9 % v ČR).

2.2 Zaměstnanost ve vybraných odvětvích ve Zlínském kraji – podle CZ-NACE

Klasifikace CZ-NACE, klasifikace ekonomických činností, vychází z klasifikace NACE, která je používaná v Evropské Unii. Slouží k porovnatelnosti statistických dat v rámci celé Evropské unie. Každé statistické jednotce, která vykonává ekonomickou činnost, je přiřazen kód NACE podle její hlavní ekonomické činnosti.

Rozložení podle klasifikace NACE je ve Zlínském kraji a v rámci celé ČR **podobné**. V obou případech je nejvíce zastoupeno odvětví **C – Zpracovatelský průmysl** (ve Zlínském kraji 35,8 %, v České republice 25,9 %).

Tab. 2: Zaměstnanost v odvětvích ve Zlínském kraji (NACE-CZ)

Odvětví	Zlínský kraj			Česká republika		
	Celkem	muži	ženy	Celkem	muži	ženy
A Zemědělství, lesnictví a rybářství	2,4%	2,9%	1,7%	2,5%	3,3%	1,6%
B Těžba a dobývání	-	0,0%	-	0,4%	0,7%	0,1%
C Zpracovatelský průmysl	35,8%	42,9%	26,7%	25,9%	31,2%	19,3%
D Výroba a rozvod elektřiny, plynu, tepla	0,5%	0,8%	-	1,0%	1,5%	0,5%
E Zásob. vodou; činnosti souvis. s odpady	1,6%	2,1%	1,1%	1,2%	1,7%	0,6%
F Stavebnictví	8,5%	14,3%	1,1%	7,9%	12,9%	1,5%
G Velkoobchod a maloob.; opr. mot. vozidel	11,8%	8,5%	16,1%	11,3%	9,1%	14,0%
H Doprava a skladování	3,7%	5,6%	1,4%	6,2%	8,4%	3,4%
I Ubytování, stravování a pohostinství	3,0%	1,9%	4,5%	3,2%	2,4%	4,2%
J Informační a komunikační činnosti	2,4%	3,6%	0,9%	3,8%	5,1%	2,1%
K Peněžnictví a pojišťovnictví	1,2%	0,9%	1,5%	2,4%	2,0%	2,8%
L Činnosti v oblasti nemovitostí	0,6%	0,7%	0,5%	0,9%	0,9%	0,8%
M Profesní, vědecké a technické činnosti	3,4%	3,4%	3,3%	5,1%	4,7%	5,6%
N Administrativní a podpůrné činnosti	1,5%	1,2%	1,9%	2,3%	2,1%	2,4%
O Veřejná správa a obrana; pov. soc. zabezp.	6,1%	5,4%	7,0%	6,6%	5,8%	7,7%
P Vzdělávání	5,8%	1,1%	12,0%	7,3%	2,5%	13,2%
Q Zdravotní a sociální péče	7,1%	2,5%	13,0%	7,9%	3,0%	14,0%
R Kulturní, zábavní a rekreační činnosti	1,2%	1,1%	1,3%	1,7%	1,7%	1,8%
S Ostatní činnosti	1,7%	0,8%	2,8%	1,8%	0,9%	3,1%

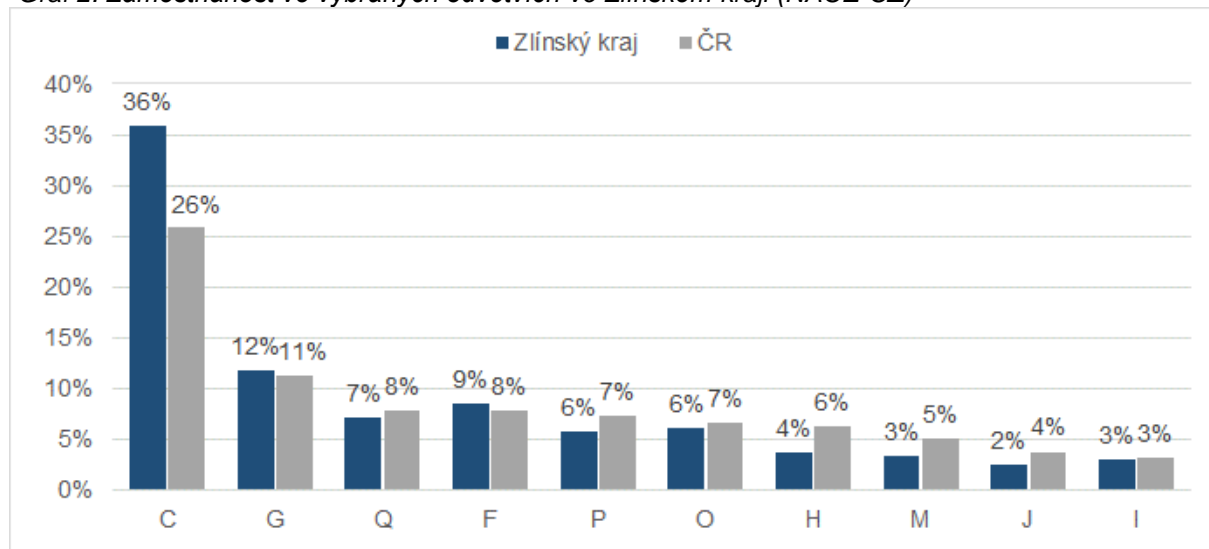
Zdroj: ČSÚ, VŠPS 2022

Tučně jsou zvýrazněna odvětví s nejvyšším rozdílem naplněnosti mezi Zlínským krajem a celou ČR

Rozdíly v naplněnosti jednotlivých odvětví ve Zlínském kraji a celé České republice ve většině odvětví nejsou příliš významné. Vysoký rozdíl je patrný v odvětví C – Zpracovatelský průmysl (rozdíl 9,9 p. b.). Významnější rozdíl je také u odvětví H – Doprava a skladování (o 2,4 p. b. ve prospěch ČR).

Při srovnání zastoupení mužů a žen ve Zlínském kraji je zřejmé, že ženy jsou výrazně častěji zastoupeny v kategorii **Q – Zdravotní a sociální péče** (o 10,4 p. b.), **P – Vzdělávání** (o 10,9 p. b.) a v kategorii **G – Velkoobchod, maloobchod a oprava motorových vozidel** (o 7,6 p. b.). Muži naopak ve Zlínském kraji dominují v odvětvích **C – Zpracovatelský průmysl** (o 16,1 p. b.) a v kategorii **F – Stavebnictví** (o 13,2 p. b.). V celorepublikovém srovnání tyto trendy přetrvávají.

Graf 2: Zaměstnanost ve vybraných odvětvích ve Zlínském kraji (NACE-CZ)



Zdroj: ČSÚ, VŠPS 2022

2.3 Struktura zaměstnaných podle postavení v zaměstnání ve Zlínském kraji – podle CZ-ISCE

Klasifikace CZ-ISCE je národní klasifikace vycházející z mezinárodní klasifikace postavení v zaměstnání ISCE-93. CZ-ISCE klasifikuje obsazená pracovní místa v konkrétním časovém období a ekonomicky aktivní osoby podle jejich vztahů k pracovním místům.

Nejširší skupina lidí má v zaměstnání postavení **zaměstnanec**, kam patří i **členové produkčních družstev**. Celkem ve Zlínském kraji spadá do této kategorie 83,9 % zaměstnaných, přičemž v České republice je to 84,0 % zaměstnaných. Z toho je ve Zlínském kraji zaměstnán téměř stejný podíl zaměstnanců v průmyslu i ve službách (v průmyslu 40,2 %, ve službách 41,8 %). V celé České republice je v průmyslu přibližně třetina zaměstnanců (31,6 %) a ve službách polovina (50,6 %).

Druhou, i když výrazně méně početnou skupinou, jsou **pracující na vlastní účet**. Ve Zlínském kraji pracuje na vlastní účet přibližně stejný podíl pracujících (12,6 %) jako v celorepublikovém průměru (13,0 %). Ve Zlínském kraji i v celé České republice se častěji podniká ve **službách**. Méně početná je skupina **zaměstnavatelů**, kterých je ve Zlínském kraji i v rámci celé České republiky kolem 3 %. Nejmenší skupinu tvoří **pomáhající rodinní příslušníci**, těch se v celé České republice i ve Zlínském kraji vyskytuje méně než 0,5 %.

Tabulka 3 současně umožňuje srovnávat zastoupení mužů a žen v jednotlivých kategoriích zaměstnání. V rámci celé České republiky jsou ženy procentuálně více zastoupeny v kategorii zaměstnanců, včetně členů produkčních družstev, a to převážně ve službách. Muži jsou častěji zaměstnavateli a zároveň častěji pracují na vlastní účet. Tento trend v zastoupení postavení v zaměstnání podle pohlaví je aplikovatelný i na Zlínský kraj.

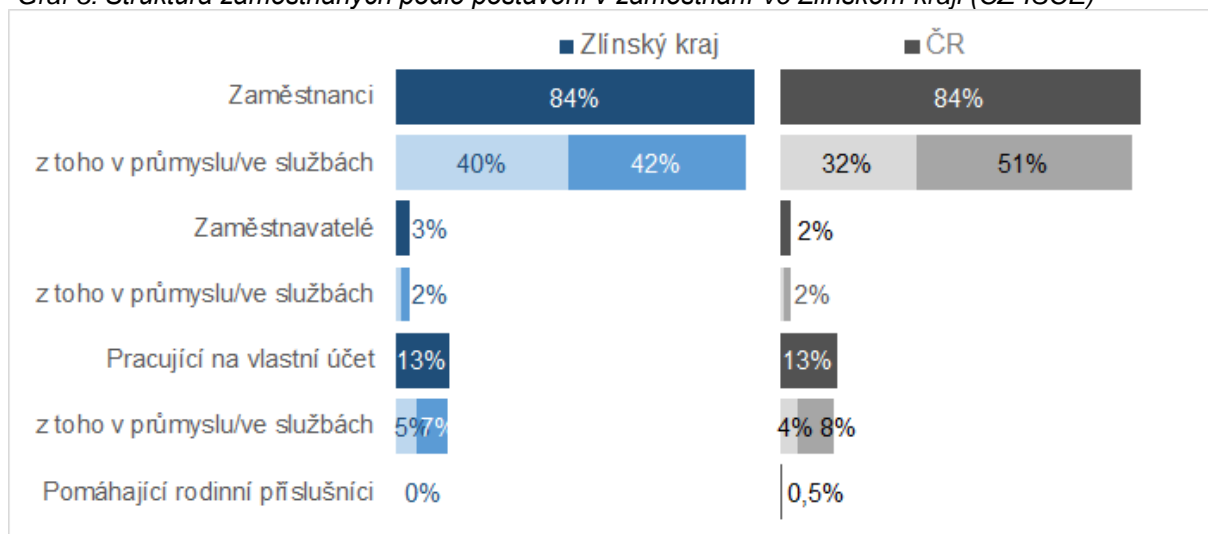
Muži i ženy ve Zlínském kraji jsou relativně častěji zaměstnání jako zaměstnanci v průmyslu (muži 49,7 %, ženy 28,0 %) než muži i ženy v rámci celé České republiky (muži 40,0 %, ženy 21,1 %).

Tab. 3: Struktura zaměstnaných podle postavení v zaměstnání ve Zlínském kraji (CZ-ISCE)

Postavení v zaměstnání	Zlínský kraj			Česká republika		
	Celkem	muži	ženy	Celkem	muži	ženy
Zaměstnanci vč. členů produkčních družstev	83,9%	81,2%	87,3%	84,0%	80,6%	88,3%
z toho v průmyslu	40,2%	49,7%	28,0%	31,6%	40,0%	21,1%
z toho ve službách	41,8%	29,4%	57,8%	50,6%	38,4%	65,9%
Zaměstnavatelé	3,2%	4,2%	1,8%	2,5%	3,3%	1,5%
z toho v průmyslu	1,3%	2,1%	-	0,7%	1,2%	0,1%
z toho ve službách	1,9%	2,0%	1,6%	1,7%	2,0%	1,3%
Pracující na vlastní účet	12,6%	14,4%	10,4%	13,0%	15,8%	9,6%
z toho v průmyslu	5,0%	8,2%	0,7%	4,0%	6,7%	0,7%
z toho ve službách	7,2%	5,5%	9,5%	8,4%	8,2%	8,7%
Pomáhající rodinní příslušníci	0,3%	0,2%	0,6%	0,5%	0,3%	0,7%

Zdroj: ČSÚ, VŠPS 2022

Graf 3: Struktura zaměstnaných podle postavení v zaměstnání ve Zlínském kraji (CZ-ISCE)



Zdroj: ČSÚ, VŠPS 2022

2.4 Vzdělanostní struktura zaměstnaných ve Zlínském kraji – podle CZ-ISCED

Klasifikace vzdělání CZ-ISCED vychází z mezinárodní klasifikace ISCED. Tato klasifikace nejprve zařazuje vzdělávací programy a poté klasifikuje jejich kvalifikace, tedy oficiální potvrzení o úspěšném ukončení vzdělávacího programu.

Zastoupení jednotlivých kategorií vzdělání ve Zlínském kraji je podobné jako v celé České republice. Relativní rozdíl můžeme vidět v kategorii vysokoškolského vzdělání, které dokončilo ve Zlínském kraji méně lidí ve srovnání s Českou republikou (rozdíl 3,8 p. b.). Naopak kategorie střední vzdělání bez maturity je více zastoupena ve Zlínském kraji (36,6 %) než v České republice (32,0 %). Zbylé dvě kategorie dokončeného vzdělání vykazují podobné rozložení v ČR i ve Zlínském kraji.

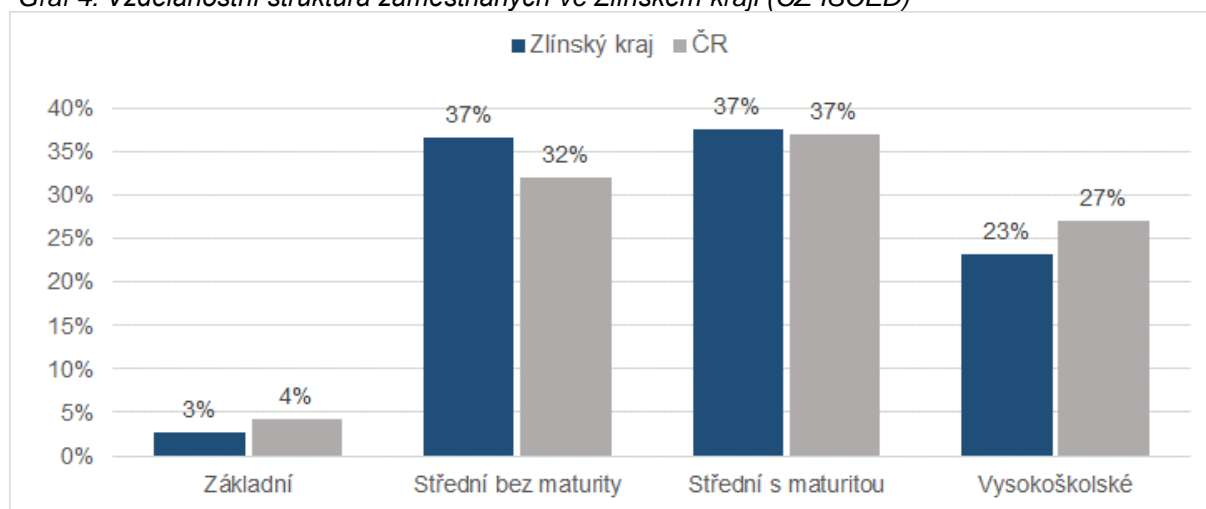
Relativní rozdíly v zastoupení mužů a žen lze nalézt u středního vzdělání bez maturity a středního vzdělání s maturitou. Ženy častěji než muži absolvují střední vzdělání s maturitou, a naopak muži častěji ukončují střední vzdělání bez maturity. Tento trend platí pro Zlínský kraj i pro celou Českou republiku. Tento rozdíl je pravděpodobně spojený s celkovým rozložením profesní struktury České republiky, jelikož oborové a řemeslné profese jsou častěji vyučovány v rámci středního vzdělání, po jehož absolvování žák obdrží výuční list. Tyto profese jsou v České republice stále spíše mužskou doménou. Ženy relativně častěji ukončují vysokoškolské vzdělání, a to jak v kraji, tak i v celorepublikovém srovnání (26,2 %, v ČR 30,4 %).

Tab. 4: Vzdělanostní struktura zaměstnaných ve Zlínském kraji (CZ-ISCED)

Dokončené vzdělání	Zlínský kraj			Česká republika		
	Celkem	muži	ženy	Celkem	muži	ženy
Základní	2,7%	2,4%	3,2%	4,2%	4,0%	4,4%
Střední bez maturity	36,6%	43,0%	28,4%	32,0%	37,5%	25,0%
Střední s maturitou	37,5%	35,1%	40,6%	36,9%	34,3%	40,0%
Vysokoškolské	23,2%	19,5%	27,9%	27,0%	24,2%	30,5%

Zdroj: ČSÚ, VŠPS 2022

Graf 4: Vzdělanostní struktura zaměstnaných ve Zlínském kraji (CZ-ISCED)



Zdroj: ČSÚ, VŠPS 2022

Vydal Národní pedagogický institut České republiky
Senovážné nám. 25, 110 00 Praha 1, roku 2023

Aktuální informace o publikacích Národního pedagogického institutu České republiky
najdete na www.npi.cz