

Nezaměstnanost absolventů středních a vyšších odborných škol v hl. m. Praha - 2024

Obsah

1	Vybrané základní údaje pro hl. m. Praha	2
2	Celková nezaměstnanost, nezaměstnanost „čerstvých“ absolventů a volná pracovní místa.....	2
2.1	CELKOVÁ NEZAMĚSTNANOST V KRAJI K 30. 4. 2024	4
2.2	VOLNÁ PRACOVNÍ MÍSTA K 30. 4. 2024	5
2.3	NEZAMĚSTNANOST ABSOLVENTŮ A MLADISTVÝCH K 30. 4. 2024	6
2.4	VOLNÁ PRACOVNÍ MÍSTA PRO ABSOLVENTY A MLADISTVÉ K 30. 4. 2024	7
2.5	VÝVOJ NEZAMĚSTNANOSTI „ČERSTVÝCH“ ABSOLVENTŮ K 30. 4. 2024	8
2.6	SKUPINY OBORŮ S NEJNIŽŠÍ A NEJVYŠŠÍ MÍROU NEZAMĚSTNANOSTI „ČERSTVÝCH“ ABSOLVENTŮ K 30. 4. 2024	11
3	Přílohy	13
3.1	PŘEHLED O NEZAMĚSTNANOSTI „ČERSTVÝCH“ ABSOLVENTŮ ŠKOL K 30. 4. 2024	13
3.2	STRUKTURA UCHAZEČŮ O ZAMĚSTNÁNÍ A VOLNÝCH PRACOVNÍCH MÍST PODLE VZDĚLÁNÍ K 30. 4. 2024	16
3.3	STRUKTURA UCHAZEČŮ O ZAMĚSTNÁNÍ A VOLNÝCH PRACOVNÍCH MÍST PODLE CZ-ISCO K 30. 4. 2024	18

1 Vybrané základní údaje pro hl. m. Praha



Tab. 1: Vybrané základní údaje pro rok 2023

Ukazatel	hl. m. Praha	Česká republika
Počet obyvatel k 31. 12. 2023	1 384 732	10 900 555
Průměrný věk obyvatel v roce 2023	41,7	42,8
Údaje o ekonomické aktivitě obyvatel ve věku 15-59 let		
Podíl ekonomicky aktivních obyvatel	80,3 %	78,9 %
Podíl ekonomicky aktivních mužů	85,8 %	84,9 %
Podíl ekonomicky aktivních žen	74,4 %	72,4 %
Míra nezaměstnanosti	2,1 %	2,7 %
Podíl dlouhodobě nezaměstnaných z nezaměstnaných	6,8 %	28,6 %
Makroekonomické údaje (rok 2023)		
Podíl kraje na tvorbě HDP	28,4 %	100,0 %
HDP na 1 obyvatele (průměr ČR = 100 %)	228,9 %	100,0 %

Zdroj: ČSÚ, VŠPS

Webová stránka kraje: <https://www.praha.eu/>

Dlouhodobý záměr vzdělávání a rozvoje vzdělávací soustavy hl. m. Prahy: http://skoly.praha-mesto.cz/88528_Dlouhodoby-zamer-vzdelavani-a-rozvoje-vzdelavaci-soustavy-hlavniho-mesta-Prahy-2020-2024

2 Celková nezaměstnanost, nezaměstnanost „čerstvých“ absolventů a volná pracovní místa

V tomto přehledu jsou používány tři následující ukazatele nezaměstnanosti:

- **Podíl nezaměstnaných na obyvatelstvu** - podíl dosažitelných nezaměstnaných ve věku 15 - 64 let na obyvatelstvu ve věku 15 - 64 let. Dosažitelní nezaměstnaní jsou takoví uchazeči o zaměstnání evidovaní na úřadech práce, kteří nejsou ve vazbě, ve výkonu trestu, v rekvalifikačních kurzech, nepobírají peněžitou pomoc v mateřství a nejsou v pracovní neschopnosti.

- **Míra nezaměstnanosti „čerstvých“ absolventů** - vyjadřuje, kolik procent absolventů dané kategorie vzdělání, příp. skupiny oborů, zůstalo k 30. 4. následujícího roku bez zaměstnání. Při výpočtu míry nezaměstnanosti absolventů jsou počty nezaměstnaných absolventů vztahovány k počtům absolventů škol jednotlivých krajů.
 - **Počet volných míst evidovaných na úřadech práce** - volná pracovní místa na úřadech práce slouží pro dokreslení situace na trhu práce.
-

Shrnutí pro kraj

V celé České republice i v hl. m. Praha se od roku 2014 podíl nezaměstnaných na obyvatelstvu až do roku 2019 soustavně snižoval, v roce 2020 a 2021 docházelo k nárůstu a v roce 2022 se podíl nezaměstnaných na obyvatelstvu opět snížil. V roce 2024 pozorujeme na celorepublikové úrovni jen nepatrný nárůst tohoto ukazatele, v hl. m. Praha je patrný mírný pokles.

- V dubnu 2024 činil podíl dosažitelných nezaměstnaných na obyvatelstvu v hl. m. Praha 2,8 % (v celé ČR 3,7 %), celkem jich na úřadech práce bylo evidovaných 25 090. Podíl nezaměstnaných je v hl. m. Praha o něco nižší, než kolik činí republikový průměr.
 - V dubnu 2024 bylo na úřadech práce v hl. m. Praha evidováno 80 064 volných pracovních míst, což představuje 1% meziroční nárůst (zhruba o 1,0 tis. volných pracovních míst).
 - Na jedno evidované volné pracovní místo připadalo v hl. m. Praha 0,3 nezaměstnaných, což je v porovnání s celorepublikovým průměrem, který činil 1,0 nezam., o něco nižší hodnota.
 - V dubnu 2024 činil podíl dosažitelných nezaměstnaných absolventů a mladistvých na celkovém počtu dosažitelných nezaměstnaných v rámci celé České republiky 5,2 %. Hl. m. Praha vykazoval podíl 3,1 %.
 - 80 064 (6,9 %) volných pracovních míst bylo vhodných i pro absolventy a mladistvé. V porovnání s ostatními kraji se jedná o nižší podíl. Průměr celé České republiky činil 18,1 %. Na jedno takové volné pracovní místo připadá v hl. m. Praha 0,1 nezaměstnaných absolventů a mladistvých, v celé České republice je to 0,3.
 - Nejnižší míru nezaměstnanosti „čerstvých“ absolventů v hl. m. Praha vykazují absolventi z kategorie gymnaziální vzdělání (K) (0,6 %). Nejvyšší míru nezaměstnanosti vykazují absolventi z kategorie střední vzdělání s výučním listem (E, H) (6,1 %).
 - Z hlediska míry nezaměstnanosti „čerstvých“ absolventů hl. m. Praha vykazuje nejvýraznější odlišnost od republikového průměru v kategorii střední odborné vzdělání s vyučením i MZ (L), kde oproti průměru ČR je tento ukazatel nižší.
 - Na celorepublikové úrovni míra nezaměstnanosti „čerstvých“ absolventů u většiny kategorií vzdělání mezi lety 2018-2019 výrazně klesala. V letech 2020-2021 došlo k jejímu mírnému zvýšení téměř ve všech kategoriích vzdělání, v roce 2022 pak došlo k výraznému poklesu. Rok 2023 znamenal ve většině kategorií nárůst tohoto ukazatele, který pokračuje i v roce 2024.
 - Hl. m. Praha vykazuje oproti roku 2023 pokles míry nezaměstnanosti „čerstvých“ absolventů ve všech kategoriích vzdělání.
-

2.1 Celková nezaměstnanost v kraji k 30. 4. 2024

Jako hlavní ukazatel celkové nezaměstnanosti je od roku 2013 vykazován podíl nezaměstnaných na obyvatelstvu, tedy podíl dosažitelných nezaměstnaných ve věku 15 - 64 let na obyvatelstvu ve věku 15 - 64 let.

Z hlediska podílu nezaměstnaných na obyvatelstvu bývá hl. m. Praha regionem s nižším podílem nezaměstnaných než je průměr v celé České republice. V dubnu 2024 se ve srovnání s ostatními kraji pohyboval na prvním místě. Nejnižší podíl nezaměstnaných na obyvatelstvu vykazovalo v dubnu 2024 hl. m. Praha, (2,8 %) a nejvyšší Ústecký kraj (5,9 %).

Jako hlavní ukazatel celkové nezaměstnanosti je od roku 2013 vykazován podíl nezaměstnaných na obyvatelstvu, tedy podíl dosažitelných nezaměstnaných ve věku 15 – 64 let na obyvatelstvu ve věku 15 – 64 let.

Podíl nezaměstnaných na obyvatelstvu v ČR činil v dubnu 2024 celkem 3,7 % a podíl nezaměstnaných v hl. m. Praha 2,8 %. Podíl nezaměstnaných v hl. m. Praha byl opět nižší než celorepublikový průměr. Hl. m. Praha je podílem nezaměstnaných na obyvatelstvu v rámci všech krajů na prvním místě. Za ním, tedy s mírně vyšší mírou nezaměstnanosti, se pak nachází Kraj Vysočina.

Nejnižší podíl nezaměstnaných na obyvatelstvu vykazovalo v dubnu 2024 hl. m. Praha (2,8 %) a Kraj Vysočina (2,8 %), nejvyšší naopak Ústecký kraj (5,9 %) a Moravskoslezský kraj (5,3 %).

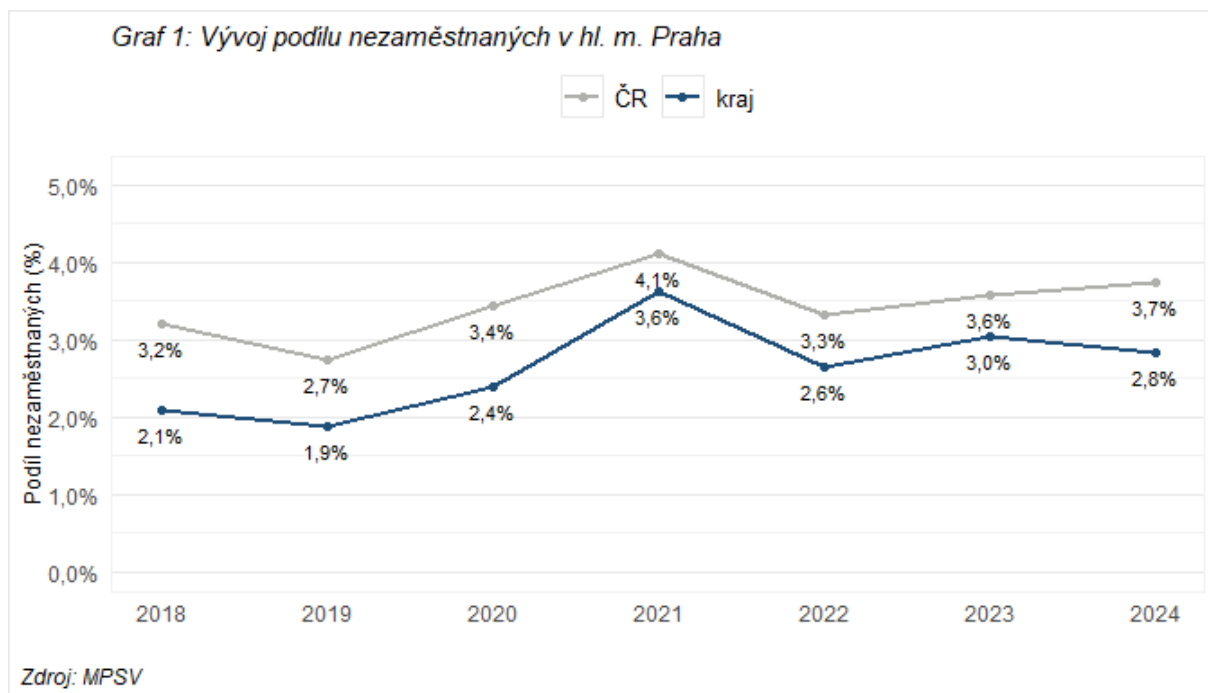
Tab. 2: Vývoj počtu a podílu nezaměstnaných v hl. m. Praha

Rok	Počet nezaměstnaných celkem	Počet dosažitelných nezaměstnaných ve věku 15-64	Podíl nezaměstnaných na obyvatelstvu (kraj)	Podíl nezaměstnaných na obyvatelstvu (ČR)
2018	19 917	17 718	2,1 %	3,2 %
2019	17 913	16 002	1,9 %	2,7 %
2020	22 421	20 760	2,4 %	3,4 %
2021	33 352	31 439	3,6 %	4,1 %
2022	24 028	21 715	2,6 %	3,3 %
2023	27 810	25 194	3,0 %	3,6 %
2024	27 857	25 090	2,8 %	3,7 %

Zdroj: MPSV

V rámci sledovaného období se podíl nezaměstnaných na obyvatelstvu v ČR v letech 2018 až 2019 snižoval (tento trend však započal již v roce 2014), další dva roky docházelo k mírným nárůstům. V dubnu 2022 se podíl nezaměstnaných na obyvatelstvu oproti předchozímu roku snížil, v roce 2023 mírně stoupl a nepatrný růst pokračoval i v roce 2024.

Obdobným trendem se vyvíjel i podíl nezaměstnaných v hl. m. Praha. Jeho hodnota zaznamenala od roku 2018 postupný pokles až na 1,9 % v roce 2019 a v dalších dvou letech došlo k jejímu zvýšení, v dubnu 2023 byla hodnota na 3,0 %, letos činí 2,8 %.



2.2 Volná pracovní místa k 30. 4. 2024

Pro dokreslení situace na trhu práce zde uvádíme také počet volných pracovních míst na úřadech práce. U tohoto ukazatele je však nutné si uvědomit, že struktura volných pracovních míst nemusí odpovídat struktuře nezaměstnaných na úřadech práce. Navíc volná pracovní místa na úřadech práce také nelze považovat za reprezentativní vzorek poptávky po pracovnících ze strany zaměstnavatelů. Je třeba také brát v úvahu, že zaměstnavatelé mají zájem získat zaměstnance určité kvality, a proto v mnoha případech volí jiný způsob vyhledávání zaměstnance.

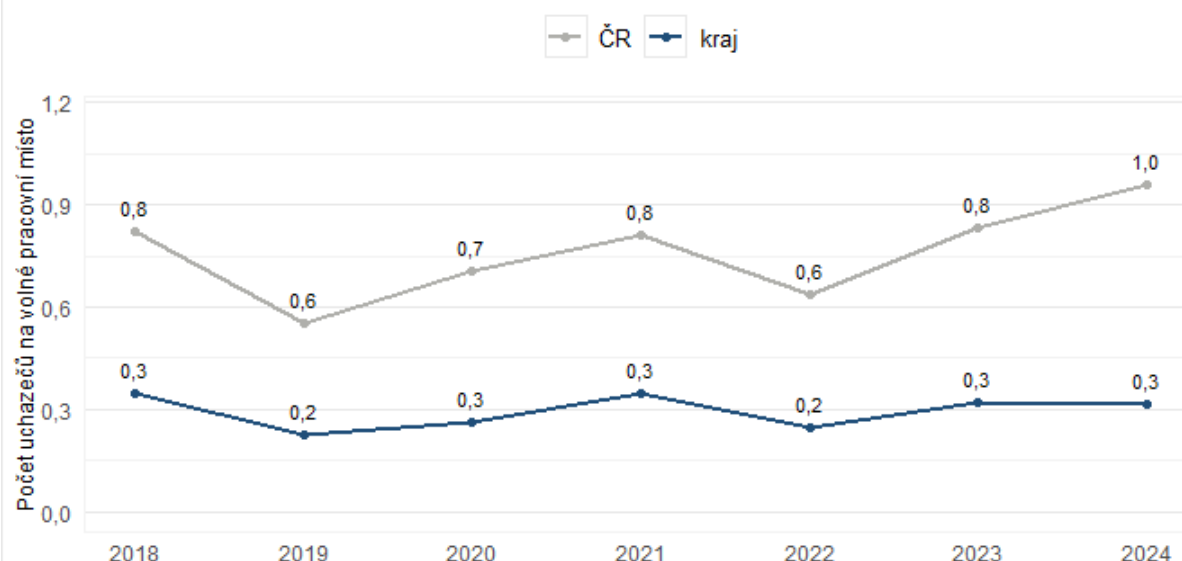
V dubnu 2024 bylo na úřadech práce v hl. m. Praha evidováno 80 064 volných pracovních míst. Jedná se o 1% nárůst (cca o 1,0 tis. míst) oproti předchozímu roku. Na jedno evidované pracovní místo připadalo 0,3 nezaměstnaných, což je v porovnání s celorepublikovým průměrem (1,0 nezam. na jedno volné pracovní místo) nižší počet.

Tab. 4: Vývoj počtu volných pracovních míst a počtu uchazečů na jedno volné pracovní místo v hl. m. Praha

Rok	Volná místa (kraj)	Počet dosažitelných uchazečů / 1 volné místo (kraj)	Počet dosažitelných uchazečů / 1 volné místo (ČR)
2018	51 023	0,3	0,8
2019	70 640	0,2	0,6
2020	78 679	0,3	0,7
2021	90 690	0,3	0,8
2022	88 791	0,2	0,6
2023	79 054	0,3	0,8
2024	80 064	0,3	1,0

Zdroj: MPSV

Graf 2: Vývoj počtu uchazečů na jedno volné pracovní místo v hl. m. Praha



Zdroj: MPSV

2.3 Nezaměstnanost absolventů a mladistvých k 30. 4. 2024

Pro zobrazení vývoje nezaměstnanosti absolventů a mladistvých je využíván podíl dosažitelných nezaměstnaných absolventů a mladistvých na celkovém počtu dosažitelných nezaměstnaných ve věku 15 až 64 let.

Podíl nezaměstnaných absolventů a mladistvých na celkovém počtu nezaměstnaných v České republice činil v dubnu 2024 celkem 5,2 % a v hl. m. Praha 3,1 %. Podíl nezaměstnaných absolventů a mladistvých na celkovém počtu nezaměstnaných je tak v hl. m. Praha nižší v porovnání s průměrem za celou ČR.

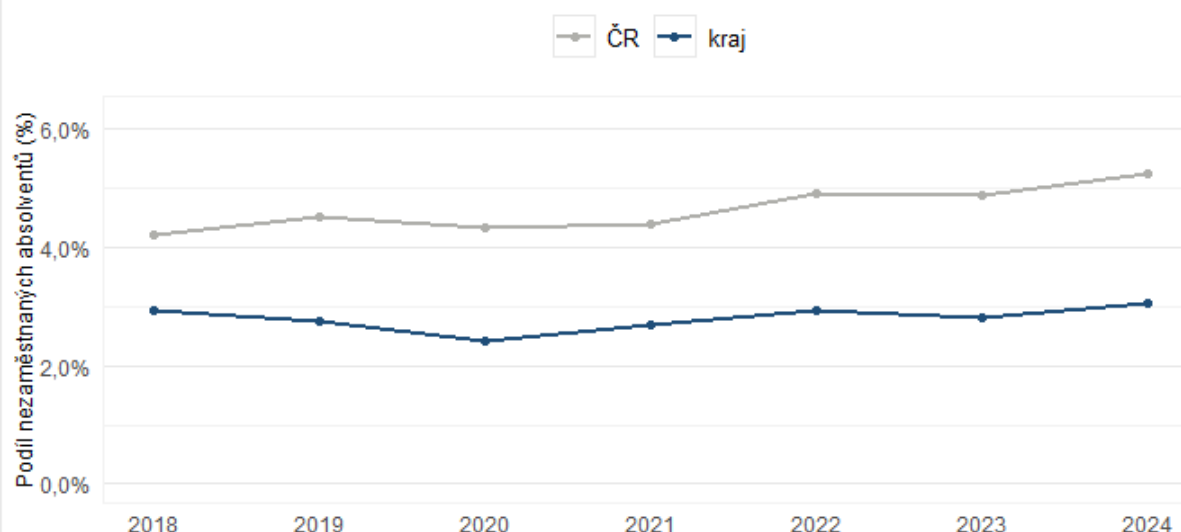
Tab. 5: Vývoj počtu a podílu dosažitelných nezaměstnaných absolventů a mladistvých na celkovém počtu dosažitelných nezaměstnaných v hl. m. Praha

Rok	Počet nezam. absolventů a mladistvých celkem	Počet dosažitelných nezam. absolventů a mladistvých	Podíl dosažitelných nezam. absolventů a mladistvých / celkovém počtu dosažitelných nezam. (kraj)	Podíl dosažitelných nezam. absolventů a mladistvých / celkovém počtu dosažitelných nezam. (ČR)
2018	534	520	2,9 %	4,2 %
2019	457	439	2,7 %	4,5 %
2020	510	501	2,4 %	4,3 %
2021	855	842	2,7 %	4,4 %
2022	656	637	2,9 %	4,9 %
2023	726	710	2,8 %	4,9 %
2024	794	766	3,1 %	5,2 %

Zdroj: MPSV

V rámci sledovaného období podíl nezaměstnaných absolventů a mladistvých na celkovém počtu nezaměstnaných v ČR vykazoval hodnoty mezi 4,2 % a 5,2 % procenta. Ve stejném období dosahoval tento ukazatel v hl. m. Praha hodnot mezi 2,4 % a 3,1 % s maximem dosaženým v roce 2024.

Graf 3: Podíl dosažitelných nezaměstnaných absolventů a mladistvých na celkovém počtu dosažitelných nezaměstnaných v hl. m. Praha



Zdroj: MPSV

2.4 Volná pracovní místa pro absolventy a mladistvé k 30. 4. 2024

Z celkového počtu volných pracovních v hl. m. Praha míst jich bylo 5 523 (tj. 6,9 %) vhodných i pro absolventy a mladistvé. Oproti roku 2023 došlo k mírnému poklesu procentního zastoupení těchto míst.

V porovnání s ostatními kraji se hl. m. Praha pohybuje co do podílu volných míst vhodných pro absolventy a mladistvé na prvním místě, průměr České republiky je 18,1 %.

Za ním, tedy s mírně vyšším podílem, se pak nachází Karlovarský kraj. Nejnižší podíl tedy vykazuje hl. m. Praha (6,9 %), relativně nejvíce volných míst pro absolventy a mladistvé má Kraj Vysočina (30,5 %).

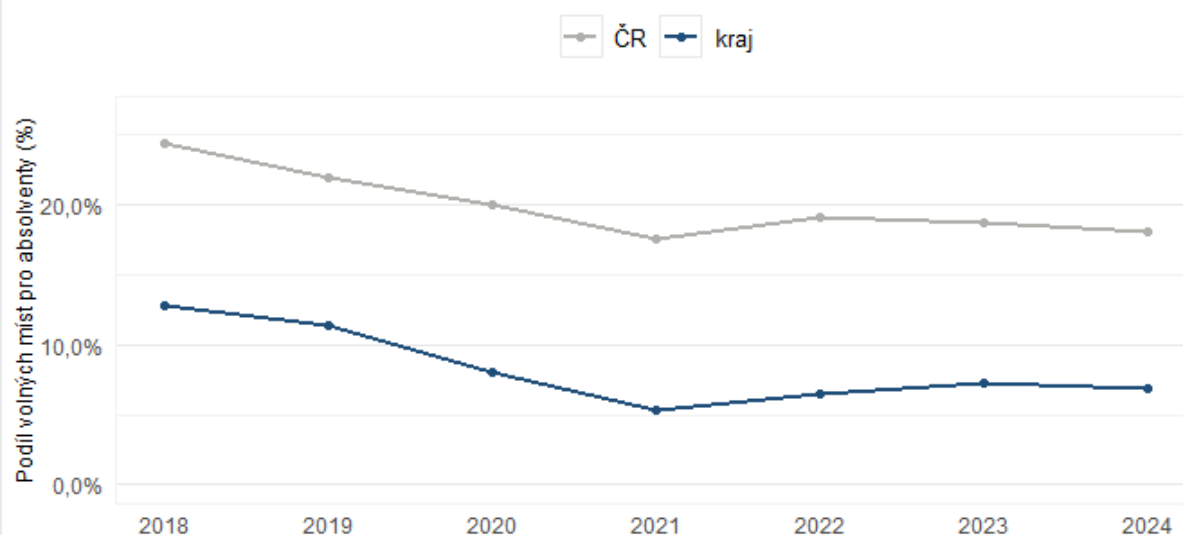
Na jedno evidované volné pracovní místo, které je vhodné pro absolventy a mladistvé, připadlo v dubnu 2024 v hl. m. Praha 0,1 těchto uchazečů. Celorepublikový průměr činí 0,3. V porovnání s rokem 2023 se situace mladých na trhu práce výrazněji nezměnila. Uplatnitelnost absolventů na trhu práce však závisí nejen na počtu volných míst a absolventů, ale i na struktuře těchto pracovních míst.

Tab. 6: Vývoj počtu volných pracovních míst pro absolventy a mladistvé a počet nezaměstnaných absolventů na 1 volné pracovní místo pro ně v hl. m. Praha

rok	Počet volných míst pro absolventy a mladistvé (kraj)	Podíl z celku (kraj)	Podíl z celku (ČR)	Počet nezam. absolventů a mladistvých / volné místo pro ně (kraj)	Počet nezam. absolventů a mladistvých / volné místo pro ně (ČR)
2018	6 513	12,8 %	24,4 %	0,1	0,1
2019	8 045	11,4 %	21,9 %	0,1	0,1
2020	6 332	8,0 %	20,0 %	0,1	0,2
2021	4 865	5,4 %	17,6 %	0,2	0,2
2022	5 722	6,4 %	19,1 %	0,1	0,2
2023	5 774	7,3 %	18,8 %	0,1	0,2
2024	5 523	6,9 %	18,1 %	0,1	0,3

Zdroj: MPSV

Graf 4: Podíl volných míst pro absolventy a mladistvé z celkového počtu volných pracovních míst v hl. m. Praha



Zdroj: MPSV

2.5 Vývoj nezaměstnanosti „čerstvých“ absolventů k 30. 4. 2024

K posouzení nezaměstnanosti absolventů středních škol a vyšších odborných škol je využíván ukazatel – míra nezaměstnanosti „čerstvých“ absolventů. Míra nezaměstnanosti absolventů je dána poměrem počtu nezaměstnaných „čerstvých“ absolventů dané kategorie vzdělání či skupiny oborů k celkovému počtu absolventů dané kategorie vzdělání či skupiny oborů.

Míra nezaměstnanosti, která je uváděna v této kapitole, byla vypočtena jako podíl počtu nezaměstnaných „čerstvých“ absolventů (tj. nezaměstnaných absolventů, kteří ukončili studium nejdéle dvanáct měsíců před okamžikem zjišťování, v tomto případě nejdříve v květnu předchozího roku) a celkového počtu absolventů, kteří ukončili studium v kalendářním roce předcházejícím roku výpočtu. Hodnota míry nezaměstnanosti „čerstvých“ absolventů vyjadřuje, kolik procent absolventů dané kategorie vzdělání, příp. skupiny oborů, zůstalo k 30. 4. následujícího roku bez zaměstnání.

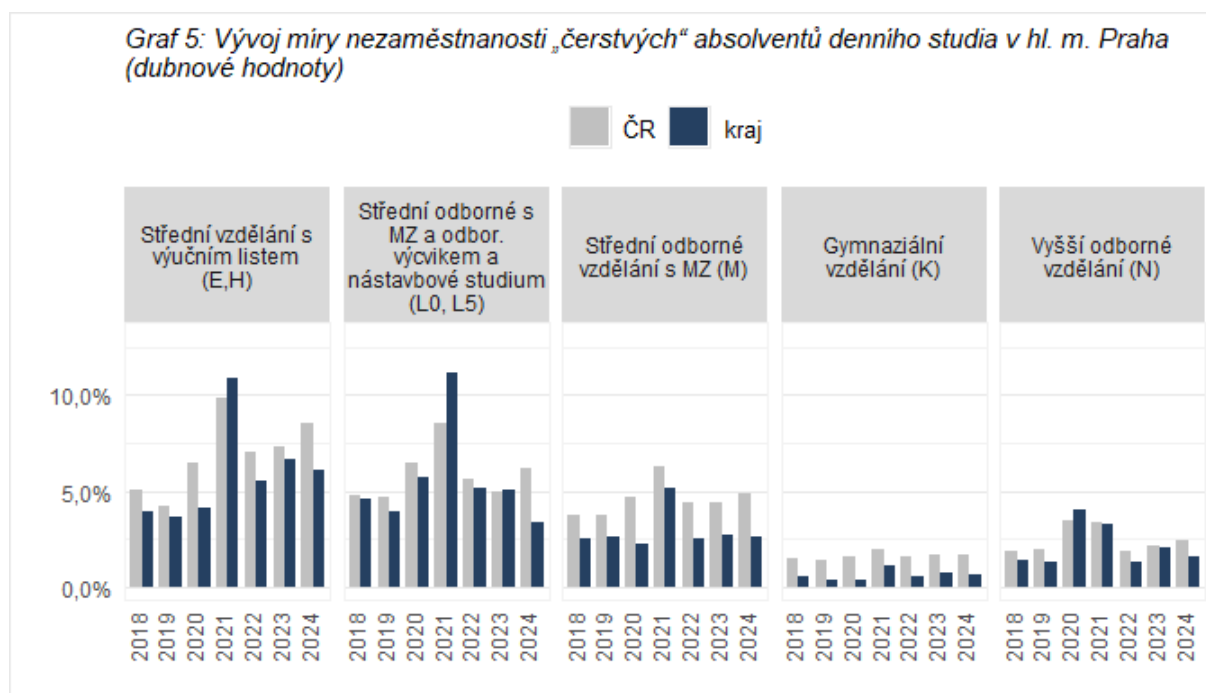
Při výpočtu míry nezaměstnanosti „čerstvých“ absolventů jsou počty nezaměstnaných absolventů vztahovány k počtům absolventů škol jednotlivých krajů. Z důvodu správnosti výpočtu je nutné sledovat počty nezaměstnaných absolventů podle kraje, v němž vystudovali, nikoliv, v němž se registrovali jako uchazeči o zaměstnání.

Tab. 7: Vývoj míry nezaměstnanosti „čerstvých“ absolventů denního studia v hl. m. Praha (dubnové hodnoty)

Rok	Stř. vzd. s výučním listem (E, H)		Stř. odb. vzd. s vyučením i mat. (L0, L5)		Stř. odborné vzdělání s mat. (M)		Gymnaziální vzdělání (K)		Vyšší odborné vzdělání (N)	
	kraj	ČR	kraj	ČR	kraj	ČR	kraj	ČR	kraj	ČR
2018	3,9 %	5,1 %	4,6 %	4,8 %	2,5 %	3,8 %	0,5 %	1,5 %	1,4 %	1,9 %
2019	3,6 %	4,2 %	3,9 %	4,6 %	2,6 %	3,8 %	0,4 %	1,4 %	1,3 %	1,9 %
2020	4,1 %	6,5 %	5,7 %	6,5 %	2,3 %	4,7 %	0,4 %	1,6 %	4,1 %	3,5 %
2021	10,8 %	9,9 %	11,2 %	8,6 %	5,2 %	6,3 %	1,1 %	2,0 %	3,3 %	3,4 %
2022	5,5 %	7,1 %	5,2 %	5,6 %	2,6 %	4,4 %	0,5 %	1,6 %	1,3 %	1,8 %
2023	6,7 %	7,3 %	5,1 %	5,0 %	2,7 %	4,4 %	0,8 %	1,7 %	2,1 %	2,2 %
2024	6,1 %	8,6 %	3,4 %	6,2 %	2,6 %	4,9 %	0,6 %	1,7 %	1,6 %	2,4 %

Hl. m. Praha vykazuje nižší míru nezaměstnanosti „čerstvých“ absolventů ve všech kategoriích vzdělání, v porovnání s celorepublikovými hodnotami.

Nejnižší míra nezaměstnanosti se ukazuje v hl. m. Praha u absolventů z kategorie gymnaziální vzdělání (K) (0,6 %). Je to dáno tím, že větší část těchto absolventů pokračuje v terciárním vzdělávání. Naopak nejvyšší míru nezaměstnanosti vykazují absolventi z kategorie střední vzdělání s výučním listem (E, H) (6,1 %).



Z grafu 5 i tabulky 7 je patrné, že míra nezaměstnanosti absolventů u většiny kategorií vzdělání mezi lety 2018-2019 v hl. m. Praha i v ČR výrazně klesala, především v důsledku zlepšování ekonomické situace. V roce 2020 došlo k jejímu mírnému zvýšení téměř ve všech kategoriích vzdělání, které

pokračovalo i v roce 2021, ale v roce 2022 došlo k výraznému poklesu. Rok 2023 znamenal v tomto ukazateli v některých kategoriích pokles a v některých nárůst.

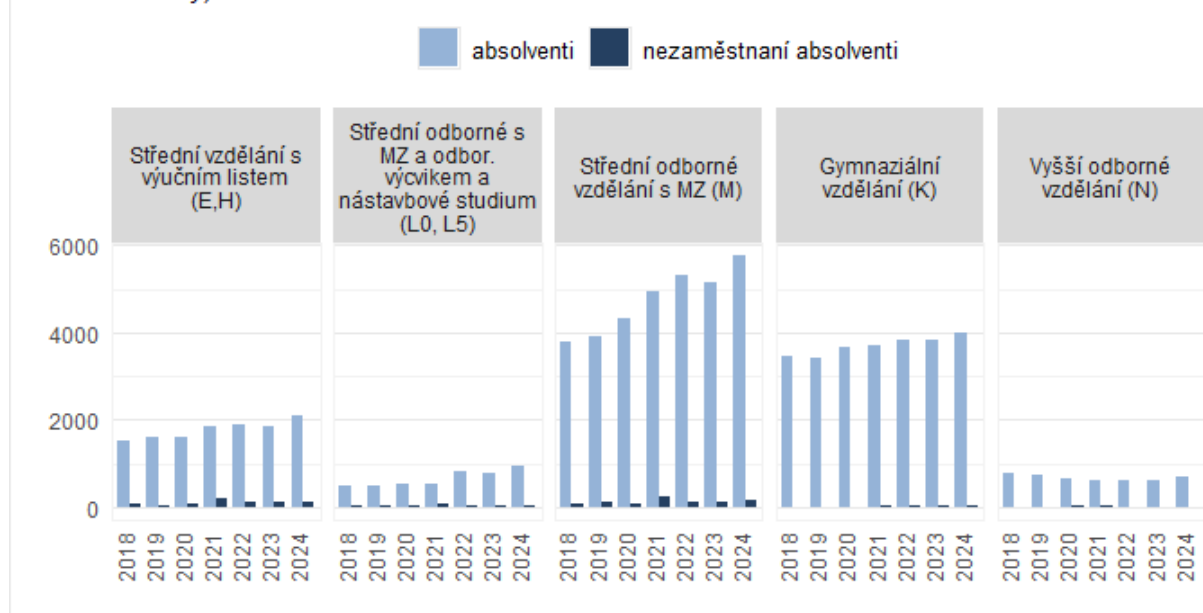
Letos je patrné, že hl. m. Praha vykazuje meziročně pokles míry nezaměstnanosti „čerstvých“ absolventů ve všech kategoriích vzdělání.

Pro dokreslení situace na trhu práce uvádíme v této kapitole ukazatel absolutních počtů nezaměstnaných. Tento ukazatel však slouží pouze pro ilustraci, protože je pro porovnání situace absolventů na trhu práce podle jednotlivých kategorií vzdělání zavádějící, vzhledem k tomu, že jednotlivé kategorie vzdělání mají různě velkou bázi absolventů.

Tab. 8: Vývoj počtů absolventů a nezaměstnaných absolventů denního studia v hl. m. Praha (dubnové hodnoty)

Rok	Stř. vzd. s výučním listem (E, H)		Stř. odb. vzd. s vyučením i mat. (L0, L5)		Stř. odborné vzdělání s mat. (M)		Gymnaziální vzdělání (K)		Vyšší odborné vzdělání (N)	
	Absol. celkem	Nezam. absol.	Absol. celkem	Nezam. absol.	Absol. celkem	Nezam. absol.	Absol. celkem	Nezam. absol.	Absol. celkem	Nezam. absol.
2018	1 533	60	505	23	3 768	94	3 468	18	792	11
2019	1 591	58	512	20	3 892	103	3 428	13	747	10
2020	1 606	66	541	31	4 315	99	3 651	14	665	27
2021	1 871	203	546	61	4 950	255	3 720	40	636	21
2022	1 900	105	810	42	5 316	136	3 812	20	617	8
2023	1 865	125	786	40	5 133	141	3 842	29	633	13
2024	2 102	129	943	32	5 782	153	4 006	25	706	11

Graf 6: Vývoj počtu absolventů a nezaměstnaných absolventů v hl. m. Praha (dubnové hodnoty)



2.6 Skupiny oborů s nejnižší a nejvyšší mírou nezaměstnanosti „čerstvých“ absolventů k 30. 4. 2024

Shrnující tabulka níže zobrazuje skupiny oborů od nejnižší po nejvyšší míru nezaměstnanosti „čerstvých“ absolventů pro jednotlivé kategorie vzdělání. Je však nutné brát v úvahu, že jednotlivé kategorie vzdělání a jednotlivé skupiny oborů produkují různý počet absolventů. U kategorií vzdělání a u skupin oborů s nižším počtem absolventů může i pouze jeden nezaměstnaný absolvent ovlivnit míru nezaměstnanosti pro danou kategorii vzdělání nebo skupinu oborů v rámci jednotek až desítek procent.

Tab. 9: Skupiny oborů od nejnižší po nejvyšší míru nezaměstnanosti (MN) v hl. m. Praha

kategorie vzdělání	MN celkem	skupina oborů	počet abs.	počet nezam. abs.	MN
Střední vzdělání s výučním listem (E,H)	6,1%	53 Zdravotnictví	23	0	0,0%
		26 Elektrotech., telekom. a výpočet. technika	238	2	0,8%
		65 Gastronomie, hotelnictví a turismus	364	14	3,8%
		29 Potravinářství a potravinářská chemie	183	9	4,9%
		23 Strojírenství a strojírenská výroba	263	13	4,9%
		33 Zprac. dřeva a výroba hudeb. nástrojů	118	6	5,1%
		36 Stavebnictví, geodézie a kartografie	157	9	5,7%
		41 Zemědělství a lesnictví	103	7	6,8%
		66 Obchod	179	16	8,9%
		69 Osobní a provozní služby	232	23	9,9%
		82 Umění a užité umění	150	16	10,7%
		34 Polygrafie, zpr. papíru, filmu, fotografie	44	7	15,9%
Střední odborné s MZ a odbor. výcvikem a nástavbové studium (L0, L5)	3,4%	26 Elektrotech., telekom. a výpočet. technika	130	2	1,5%
		64 Podnikání v oborech, v odvětvích	198	5	2,5%
		39 Speciální a interdisciplinár. tech. obory	106	3	2,8%
		65 Gastronomie, hotelnictví a turismus	97	3	3,1%
		69 Osobní a provozní služby	120	5	4,2%
		82 Umění a užité umění	71	4	5,6%
		34 Polygrafie, zpr. papíru, filmu, fotografie	70	5	7,1%
		66 Obchod	55	4	7,3%
Střední odborné vzdělání s MZ (M)	2,6%	36 Stavebnictví, geodézie a kartografie	295	2	0,7%
		78 Obecně odborná příprava	688	6	0,9%
		28 Technická chemie a chemie silikátů	107	1	0,9%
		68 Právo, právní a veřejnosprávní činnost	572	13	2,3%
		75 Pedagogika, učitelství a sociální péče	191	5	2,6%
		41 Zemědělství a lesnictví	38	1	2,6%
		37 Doprava a spoje	189	5	2,6%
		63 Ekonomika a administrativa	1 103	30	2,7%
		65 Gastronomie, hotelnictví a turismus	470	14	3,0%
		82 Umění a užité umění	619	20	3,2%
		23 Strojírenství a strojírenská výroba	122	4	3,3%
		26 Elektrotech., telekom. a výpočet. technika	236	8	3,4%
		18 Informační technologie	656	23	3,5%
		53 Zdravotnictví	223	8	3,6%
		29 Potravinářství a potravinářská chemie	54	2	3,7%
		69 Osobní a provozní služby	23	1	4,3%
		33 Zprac. dřeva a výroba hudeb. nástrojů	33	2	6,1%
		72 Publicistika, knihovnictví a informatika	39	3	7,7%
66 Obchod	42	4	9,5%		

Tab. 9: Skupiny oborů od nejnižší po nejvyšší míru nezaměstnanosti (MN) v hl. m. Praha

kategorie vzdělání	MN celkem	skupina oborů	počet abs.	počet nezam. abs.	MN
Vyšší odborné vzdělání (N)	1,6%	53 Zdravotnictví	159	1	0,6%
		82 Umění a užité umění	211	4	1,9%
		75 Pedagogika, učitelství a sociální péče	136	6	4,4%
Pozn. Zobrazeny jsou skupiny oborů s počtem absolventů 20 a více					

Míra nezaměstnanosti u skupin oborů s nejnižší mírou tohoto ukazatele se pohybuje mezi 0,6 % a 4,4 %. Míra nezaměstnanosti u skupin oborů, kde dosahuje tento ukazatel nejvyšších hodnot, se pohybuje mezi 0,0 % a 15,9 %.

Detailnější tabulka se všemi skupinami oborů je uvedena v příloze.

3 Přílohy

3.1 Přehled o nezaměstnanosti „čerstvých“ absolventů škol k 30. 4. 2024

Následující tabulka uvádí detailnější pohled na hodnoty míry nezaměstnanosti za duben 2024 v členění nejen podle kategorie vzdělání, ale také podle skupin oborů vzdělání. Pokud u některých skupin oborů vzdělání chybí hodnoty některých ukazatelů, daná skupina oborů se v této kategorii vzdělání v kraji buď nevyučuje, nebo z ní vychází velmi nízký počet absolventů. Při bližším studiu tabulky je třeba brát i v úvahu, že věrohodnost ukazatele míry nezaměstnanosti je nízká, jestliže je počet absolventů dané kategorie vzdělání a skupiny oborů příliš malý (tj. pohybuje-li se řádově v desítkách).

Tab. 10: Přehled o nezaměstnanosti „čerstvých“ absolventů škol v hl. m. Praha (dubnové hodnoty)

	Stř. vzd. s výučním listem (E, H)				Stř. odb. vzd. s vyučením i mat. (L0, L5)				Stř. odborné vzdělání s mat. (M)				Vyšší odborné vzdělání (N)			
	počet abs.	počet nez. abs.	MN (kraj)	MN (ČR)	počet abs.	počet nez. abs.	MN (kraj)	MN (ČR)	počet abs.	počet nez. abs.	MN (kraj)	MN (ČR)	počet abs.	počet nez. abs.	MN (kraj)	MN (ČR)
Celkem	2 102	129	6,1%	8,6%	943	32	3,4%	6,2%	5 782	153	2,6%	4,9%	706	11	1,6%	2,4%
16 Ekologie a ochrana životního prostředí									18	1	5,6%	9,1%				
18 Informační technologie									656	23	3,5%	7,3%				
21 Hornictví, hutnictví a slévárenství				16,7%				0,0%								
23 Strojírenství a strojírenská výroba	263	13	4,9%	6,3%	37			4,9%	122	4	3,3%	3,9%	11			3,8%
26 Elektrotech., telekom. a výpočet. technika	238	2	0,8%	4,4%	130	2	1,5%	6,2%	236	8	3,4%	3,7%	23			4,1%
28 Technická chemie a chemie silikátů	9	1	11,1%	11,5%	5	1	20,0%	2,5%	107	1	0,9%	3,8%				0,0%
29 Potravinářství a potravinářská chemie	183	9	4,9%	9,5%				3,6%	54	2	3,7%	7,4%				
31 Textilní výroba a oděvnictví	19	3	15,8%	11,0%					16			9,1%				
32 Kožed. a obuv. výroba a zprac. plastů				6,7%								0,0%				
33 Zprac. dřeva a výroba hudeb. nástrojů	118	6	5,1%	8,3%	9	0	0,0%	6,3%	33	2	6,1%	6,1%				
34 Polygrafie, zpr. papíru, filmu, fotografie	44	7	15,9%	11,8%	70	5	7,1%	8,7%	25			4,1%				
36 Stavebnictví, geodézie a kartografie	157	9	5,7%	9,4%	4	0	0,0%	2,6%	295	2	0,7%	3,4%	6			
37 Doprava a spoje				10,1%				7,7%	189	5	2,6%	5,3%	5			5,3%
39 Speciální a interdiscipliná r. tech. obory	15	3	20,0%	11,1%	106	3	2,8%	5,0%				4,7%				4,5%
41 Zemědělství a lesnictví	103	7	6,8%	7,7%	30			6,0%	38	1	2,6%	6,4%				
43 Veterinářství a veterinární prevence									23			5,8%				0,0%
53 Zdravotnictví	23	0	0,0%	5,8%					223	8	3,6%	2,8%	159	1	0,6%	1,0%

Tab. 10: Přehled o nezaměstnanosti „čerstvých“ absolventů škol v hl. m. Praha (dubnové hodnoty)

	Stř. vzd. s výučním listem (E, H)				Stř. odb. vzd. s vyučením i mat. (L0, L5)				Stř. odborné vzdělání s mat. (M)				Vyšší odborné vzdělání (N)			
	počet abs.	počet nez. abs.	MN (kraj)	MN (ČR)	počet abs.	počet nez. abs.	MN (kraj)	MN (ČR)	počet abs.	počet nez. abs.	MN (kraj)	MN (ČR)	počet abs.	počet nez. abs.	MN (kraj)	MN (ČR)
61 Filozofie, teologie													3			
63 Ekonomika a administrativa									1 103	30	2,7%	5,5%	33			4,6%
64 Podnikání v oborech, v odvětvích					198	5	2,5%	7,9%					45			1,2%
65 Gastronomie, hotelnictví a turismus	364	14	3,8%	10,6%	97	3	3,1%	3,9%	470	14	3,0%	6,1%	44			2,2%
66 Obchod	179	16	8,9%	14,5%	55	4	7,3%	5,4%	42	4	9,5%	7,1%				
68 Právo, právní a veřejnosprávní činnost					11			0,0%	572	13	2,3%	5,2%	21			5,8%
69 Osobní a provozní služby	232	23	9,9%	11,3%	120	5	4,2%	6,8%	23	1	4,3%	12,8%				
72 Publicistika, knihovnictví a informatika									39	3	7,7%	7,0%	9			0,0%
75 Pedagogika, učitelství a sociální péče	5	0	0,0%	14,2%				8,0%	191	5	2,6%	3,0%	136	6	4,4%	2,1%
78 Obecně odborná příprava									688	6	0,9%	2,9%				
82 Umění a užité umění	150	16	10,7%	8,3%	71	4	5,6%	5,8%	619	20	3,2%	7,0%	211	4	1,9%	5,1%
Gymnaziální vzdělání - K									4 006	25	0,6%	1,7%				

MN = míra nezaměstnanosti

3.2 Struktura uchazečů o zaměstnání a volných pracovních míst podle vzdělání k 30. 4. 2024

Tab. 11: Počet všech uchazečů a volných míst na úřadu práce podle vzdělání v hl. m. Praha (dubnové hodnoty)

	Uchazeči (kraj)	Volná místa (kraj)	Počet uchazečů / 1 volné místo (kraj)	Uchazeči (ČR)	Volná místa (ČR)	Počet uchazečů / 1 volné místo (ČR)
Bez nebo neúplné základní vzdělání (A, B)	102	6 276	0,0	10 630	18 039	0,6
Základní, nižší stř. a stř. vzd. bez mat. a v. I. (C, D, J)	7 878	51 809	0,2	83 553	180 089	0,5
Stř. vzd. s výučním listem (E, H)	5 700	5 476	1,0	94 176	35 173	2,7
Stř. odb. vzd. s vyučením i mat. (L)	1 250	1 119	1,1	12 514	3 646	3,4
Stř. odborné vzdělání s mat. (M)	5 371	2 967	1,8	42 385	8 812	4,8
Gymnaziální vzdělání (K)	1 281	3 804	0,3	8 622	7 569	1,1
Vyšší odborné vzdělání (N)	498	1 331	0,4	2 797	2 616	1,1
Bak., mag. a dokt. vzdělání (R, T, V)	5 777	7 282	0,8	25 401	12 102	2,1
Celkem	27 857	80 064	0,3	280 078	268 046	1,0

Zdroj: MPSV

Nejvíce uchazečů o zaměstnání evidovaných na úřadech práce ve v hl. m. Praha má kategorie základní, nižší střední a střední vzdělání bez MZ a VL (C, D, J) (7 878; 28,3 % všech uchazečů). Nejvyšší počet volných míst evidovaných na úřadech práce v hl. m. Praha spadá do kategorie základní, nižší střední a střední vzdělání bez MZ a VL (C, D, J) (51 809). Tato místa tvoří 64,7 % všech volných míst evidovaných na úřadech práce v hl. m. Praha.

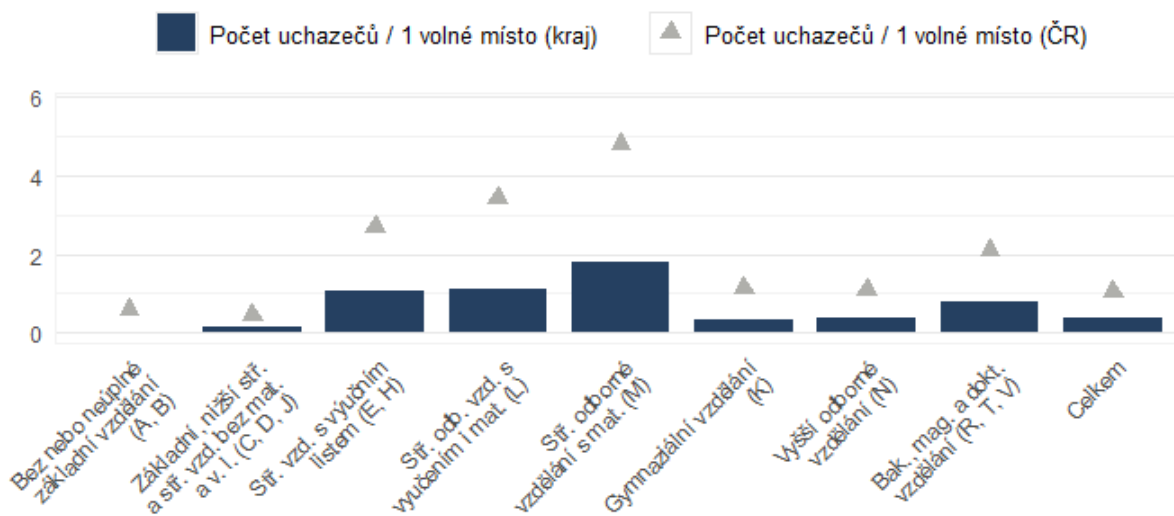
V rámci celé České republiky je na úřadech práce nejvíce evidovaných osob v kategorii střední vzdělání s výučním listem (E, H) (94 176; 33,6 % všech uchazečů).

Nejvíce volných míst na úrovni celé ČR je pro uchazeče z kategorií základní, nižší střední a střední vzdělání bez MZ a VL (C, D, J) (180 089). Tato místa tvoří 67,2 % všech volných míst evidovaných na úřadech práce.

Největší nepoměr v počtu volných pracovních míst a uchazečů o zaměstnání v hl. m. Praha se ukazuje v kategorii bez vzdělání nebo neúplného základního vzdělání – A, B, kde je 0,0 uchazečů na 1 volné pracovní místo. Opačná situace, tj. více uchazečů než volných míst, nastává v kategorii střední odborné vzdělání s MZ (M), kde je 1,8 uchazeče na volné pracovní místo.

V rámci celé České republiky je situace s počtem uchazečů na volná pracovní místa následující. Největší převis volných míst je v kategorii základní, nižší střední a střední vzdělání bez MZ a VL (C, D, J), kde je evidováno 0,5 uchazeče na 1 volné místo. Na opačném pólu je kategorie střední odborné vzdělání s MZ (M), kde připadá 4,8 uchazeče na volné místo.

Graf 7: Počet všech uchazečů na jedno volné pracovní místo podle kategorie vzdělání v hl. m. Praha a v ČR (dubnové hodnoty)



Zdroj: MPSV

3.3 Struktura uchazečů o zaměstnání a volných pracovních míst podle CZ-ISCO k 30. 4. 2024

Tab. 12: Počet všech uchazečů a volných pracovních míst na úřadu práce podle CZ-ISCO v hl. m. Praha (dubnové hodnoty)

třída	Uchazeči (kraj)	Volná místa (kraj)	Počet uchazečů / 1 volné místo (kraj)	Uchazeči (ČR)	Volná místa (ČR)	Počet uchazečů / 1 volné místo (ČR)
1 - Zákonodárci a řídicí pracovníci	1 327	1 772	0,7	3 581	2 567	1,4
2 - Specialisté	4 594	9 969	0,5	16 390	17 513	0,9
3 - Techničtí a odborní pracovníci	2 316	4 162	0,6	17 063	12 490	1,4
4 - Úředníci	4 678	3 415	1,4	32 666	7 483	4,4
5 - Pracovníci ve službách a prodeji	6 170	13 692	0,5	59 029	34 151	1,7
6 - Kvalifikovaní prac. v zeměd, lesnictví a rybářství	168	426	0,4	2 283	3 277	0,7
7 - Řemeslníci a opraváři	1 306	10 529	0,1	25 916	56 322	0,5
8 - Obsluha strojů a zařízení, montéři	1 918	9 424	0,2	30 014	75 853	0,4
9 - Pomocní a nekvalifikovaní pracovníci	3 468	26 524	0,1	86 107	58 009	1,5
0 - Zaměstnanci v ozbrojených silách	6	151	0,0	110	381	0,3
Neuvedeno	1 906	-	-	6 919	-	-
Celkem	27 857	80 064	0,3	280 078	268 046	1,0

Zdroj: MPSV

Nejvíce uchazečů o zaměstnání evidovaných na úřadech práce v hl. m. Praha spadá do třídy 5 - Pracovníci ve službách a prodeji (6 170; 22,1 % všech uchazečů).

Nejvíce volných pracovních míst evidovaných na úřadech práce v hl. m. Praha spadá do třídy 9 - Pomocní a nekvalifikovaní pracovníci (26 524; 33,1 % všech evidovaných pracovních míst).

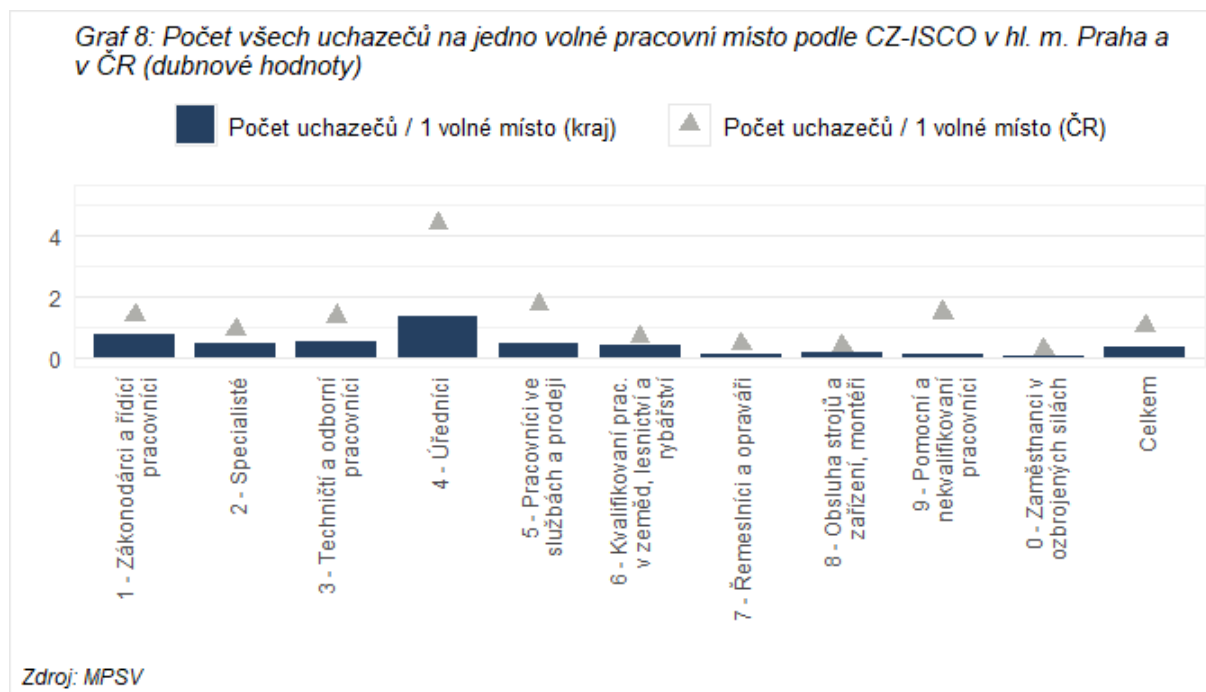
V rámci celé České republiky je situace následující. Nejvíce uchazečů spadá do třídy 9 - Pomocní a nekvalifikovaní pracovníci (86 107; 30,7 % všech uchazečů).

Nejvíce volných pracovních míst v České republice spadá do třídy 8 - Obsluha strojů a zařízení, montéři (75 853; 28,3 % všech evidovaných pracovních míst).

Největší nepoměr v zastoupení uchazečů o zaměstnání a vhodných volných pracovních míst evidovaných na úřadech práce v hl. m. Praha se týká kategorie 7 - Řemeslníci a opraváři, kde je 0,1

uchazeče na 1 volné pracovní místo. Opačná situace nastává v kategorii 4 - Úředníci, kde je 1,4 uchazeče na volné pracovní místo.

V rámci celé České republiky je největší převis volných míst v kategorii 8 - Obsluha strojů a zařízení, montéři, kde je evidováno 0,4 uchazeče na 1 volné místo. Naopak, tj. více uchazečů než volných míst, se nejvýrazněji ukazuje v kategorii 4 - Úředníci, kde připadá 4,4 uchazeče na volné místo.



Vydal Národní pedagogický institut České republiky

Senovážné nám. 25, 110 00 Praha 1, roku 2024

Aktuální informace o publikacích Národního pedagogického institutu České republiky najdete na www.npi.cz