

**Nezaměstnanost
absolventů středních
a vyšších odborných škol
ve Středočeském kraji -
2024**

Table of Contents

1	Vybrané základní údaje pro Středočeský kraj.....	2
2	Celková nezaměstnanost, nezaměstnanost „čerstvých“ absolventů a volná pracovní místa.....	2
2.1	CELKOVÁ NEZAMĚSTNANOST V KRAJI K 30. 4. 2024	4
2.2	VOLNÁ PRACOVNÍ MÍSTA K 30. 4. 2024	5
2.3	NEZAMĚSTNANOST ABSOLVENTŮ A MLADISTVÝCH K 30. 4. 2024	6
2.4	VOLNÁ PRACOVNÍ MÍSTA PRO ABSOLVENTY A MLADISTVÉ K 30. 4. 2024	7
2.5	VÝVOJ NEZAMĚSTNANOSTI „ČERSTVÝCH“ ABSOLVENTŮ K 30. 4. 2024	9
2.6	SKUPINY OBORŮ S NEJNIŽŠÍ A NEJVYŠŠÍ MÍROU NEZAMĚSTNANOSTI „ČERSTVÝCH“ ABSOLVENTŮ K 30. 4. 2024.....	11
3	Přílohy	13
3.1	PŘEHLED O NEZAMĚSTNANOSTI „ČERSTVÝCH“ ABSOLVENTŮ ŠKOL K 30. 4. 2024	13
3.2	STRUKTURA UCHAZEČŮ O ZAMĚSTNÁNÍ A VOLNÝCH PRACOVNÍCH MÍST PODLE VZDĚLÁNÍ K 30. 4. 2024	16
3.3	STRUKTURA UCHAZEČŮ O ZAMĚSTNÁNÍ A VOLNÝCH PRACOVNÍCH MÍST PODLE CZ-ISCO K 30. 4. 2024	18

1 Vybrané základní údaje pro Středočeský kraj



Tab. 1: Vybrané základní údaje pro rok 2023

Ukazatel	Středočeský kraj	Česká republika
Počet obyvatel k 31. 12. 2023	1 455 940	10 900 555
Průměrný věk obyvatel v roce 2023	41,5	42,8
Údaje o ekonomické aktivitě obyvatel ve věku 15-59 let		
Podíl ekonomicky aktivních obyvatel	78,1 %	78,9 %
Podíl ekonomicky aktivních mužů	85,3 %	84,9 %
Podíl ekonomicky aktivních žen	70,3 %	72,4 %
Míra nezaměstnanosti	1,8 %	2,7 %
Podíl dlouhodobě nezaměstnaných z nezaměstnaných	14,0 %	28,6 %
Makroekonomické údaje (rok 2023)		
Podíl kraje na tvorbě HDP	11,4 %	100,0 %
HDP na 1 obyvatele (průměr ČR = 100 %)	87,8 %	100,0 %

Zdroj: ČSÚ, VŠPS

Webová stránka kraje: <https://kr-stredocesky.cz/web/urad>

Dlouhodobý záměr vzdělávání a rozvoje vzdělávací soustavy Středočeského kraje: https://www.edu.cz/wp-content/uploads/2021/02/DZ_Stredocesky-kraj_2020-2024.pdf

2 Celková nezaměstnanost, nezaměstnanost „čerstvých“ absolventů a volná pracovní místa

V tomto přehledu jsou používány tři následující ukazatele nezaměstnanosti:

- **Podíl nezaměstnaných na obyvatelstvu** - podíl dosažitelných nezaměstnaných ve věku 15 - 64 let na obyvatelstvu ve věku 15 - 64 let. Dosažitelní nezaměstnaní jsou takoví uchazeči o zaměstnání evidovaní na úřadech práce, kteří nejsou ve vazbě, ve výkonu trestu, v rekvalifikačních kurzech, nepobírají peněžitou pomoc v mateřství a nejsou v pracovní neschopnosti.
- **Míra nezaměstnanosti „čerstvých“ absolventů** - vyjadřuje, kolik procent absolventů dané kategorie vzdělání, příp. skupiny oborů, zůstalo k 30. 4. následujícího roku bez zaměstnání. Při

výpočtu míry nezaměstnanosti absolventů jsou počty nezaměstnaných absolventů vztahovány k počtům absolventů škol jednotlivých krajů.

- **Počet volných míst evidovaných na úřadech práce** - volná pracovní místa na úřadech práce slouží pro dokreslení situace na trhu práce.

Shrnutí pro kraj

V celé České republice i ve Středočeském kraji se od roku 2014 podíl nezaměstnaných na obyvatelstvu až do roku 2019 soustavně snižoval, v roce 2020 a 2021 docházelo k nárůstu a v roce 2022 se podíl nezaměstnaných na obyvatelstvu opět snížil. V roce 2024 pozorujeme na celorepublikové úrovni jen nepatrný nárůst tohoto ukazatele, ve Středočeském kraji meziročně nedošlo k výraznější změně.

- V dubnu 2024 činil podíl dosažitelných nezaměstnaných na obyvatelstvu ve Středočeském kraji 3,1 % (v celé ČR 3,7 %), celkem jich na úřadech práce bylo evidovaných 28 680. Podíl nezaměstnaných je ve Středočeském kraji o něco nižší, než kolik činí republikový průměr.
- V dubnu 2024 bylo na úřadech práce ve Středočeském kraji evidováno 53 159 volných pracovních míst, což představuje 8% meziroční pokles (zhruba o 4,7 tisíce volných pracovních míst).
- Na jedno evidované volné pracovní místo připadalo ve Středočeském kraji 0,5 nezaměstnaných, což je v porovnání s celorepublikovým průměrem, který činil 1,0 nezam., o něco nižší hodnota.
- V dubnu 2024 činil podíl dosažitelných nezaměstnaných absolventů a mladistvých na celkovém počtu dosažitelných nezaměstnaných v rámci celé České republiky 5,2 %. Středočeský kraj vykazoval podíl 5,6 %.
- 53 159 (21,2 %) volných pracovních míst bylo vhodných i pro absolventy a mladistvé. V porovnání s ostatními kraji se jedná o vyšší podíl. Průměr celé České republiky činil 18,1 %. Na jedno takové volné pracovní místo připadá ve Středočeském kraji 0,1 nezaměstnaných absolventů a mladistvých, v celé České republice je to 0,3.
- Nejnižší míru nezaměstnanosti „čerstvých“ absolventů ve Středočeském kraji vykazují absolventi z kategorie vyšší odborné vzdělání (N) (0,9 %). Nejvyšší míru nezaměstnanosti vykazují absolventi z kategorie střední vzdělání s výučním listem (E, H) (8,4 %).
- Z hlediska míry nezaměstnanosti „čerstvých“ absolventů Středočeský kraj vykazuje nejvýraznější odlišnost od republikového průměru v kategorii vyšší odborné vzdělání (N), kde oproti průměru ČR je tento ukazatel nižší.
- Na celorepublikové úrovni míra nezaměstnanosti „čerstvých“ absolventů u většiny kategorií vzdělání mezi lety 2018-2019 výrazně klesala. V letech 2020-2021 došlo k jejímu mírnému zvýšení téměř ve všech kategoriích vzdělání, v roce 2022 pak došlo k výraznému poklesu. Rok 2023 znamenal ve většině kategorií nárůst tohoto ukazatele, který pokračuje i v roce 2024.
- Středočeský kraj vykazuje oproti roku 2023 nárůst míry nezaměstnanosti „čerstvých“ absolventů téměř ve všech kategoriích vzdělání.

2.1 Celková nezaměstnanost v kraji k 30. 4. 2024

Jako hlavní ukazatel celkové nezaměstnanosti je od roku 2013 vykazován podíl nezaměstnaných na obyvatelstvu, tedy podíl dosažitelných nezaměstnaných ve věku 15 - 64 let na obyvatelstvu ve věku 15 - 64 let.

Z hlediska podílu nezaměstnaných na obyvatelstvu bývá Středočeský kraj regionem s nižším podílem nezaměstnaných než je průměr v celé České republice. V dubnu 2024 se ve srovnání s ostatními kraji pohyboval na sedmém místě. Nejnižší podíl nezaměstnaných na obyvatelstvu vykazovalo v dubnu 2024 hl. m. Praha, (2,8 %) a nejvyšší Ústecký kraj (5,9 %).

Jako hlavní ukazatel celkové nezaměstnanosti je od roku 2013 vykazován podíl nezaměstnaných na obyvatelstvu, tedy podíl dosažitelných nezaměstnaných ve věku 15 – 64 let na obyvatelstvu ve věku 15 – 64 let.

Podíl nezaměstnaných na obyvatelstvu v ČR činil v dubnu 2024 celkem 3,7 % a podíl nezaměstnaných ve Středočeském kraji 3,1 %. Podíl nezaměstnaných ve Středočeském kraji byl opět nižší než celorepublikový průměr. Středočeský kraj je podílem nezaměstnaných na obyvatelstvu v rámci všech krajů na sedmém místě. Před ním se umístil Jihočeský kraj. Za ním, tedy s mírně vyšší mírou nezaměstnanosti, se pak nachází Královéhradecký kraj.

Nejnižší podíl nezaměstnaných na obyvatelstvu vykazovalo v dubnu 2024 hl. m. Praha (2,8 %) a Kraj Vysočina (2,8 %), nejvyšší naopak Ústecký kraj (5,9 %) a Moravskoslezský kraj (5,3 %).

Tab. 2: Vývoj počtu a podílu nezaměstnaných ve Středočeském kraji

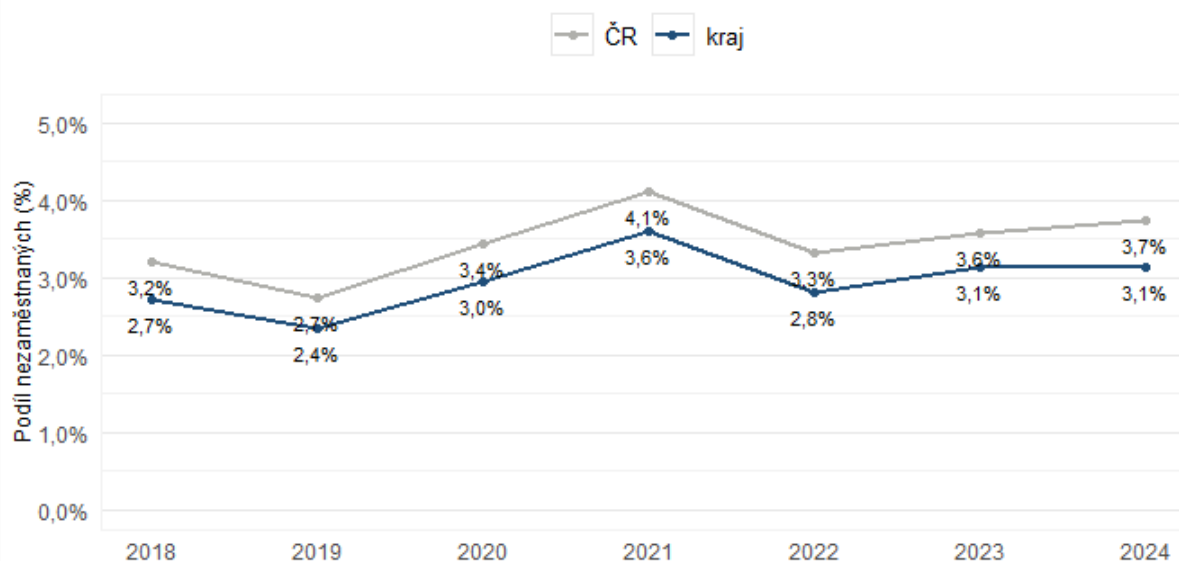
Rok	Počet nezaměstnaných celkem	Počet dosažitelných nezaměstnaných ve věku 15-64	Podíl nezaměstnaných na obyvatelstvu (kraj)	Podíl nezaměstnaných na obyvatelstvu (ČR)
2018	25 984	23 635	2,7 %	3,2 %
2019	22 935	20 615	2,4 %	2,7 %
2020	28 230	26 059	3,0 %	3,4 %
2021	33 981	31 889	3,6 %	4,1 %
2022	27 379	24 625	2,8 %	3,3 %
2023	30 347	27 550	3,1 %	3,6 %
2024	31 377	28 680	3,1 %	3,7 %

Zdroj: MPSV

V rámci sledovaného období se podíl nezaměstnaných na obyvatelstvu v ČR v letech 2018 až 2019 snižoval (tento trend však započal již v roce 2014), další dva roky docházelo k mírným nárůstům. V dubnu 2022 se podíl nezaměstnaných na obyvatelstvu oproti předchozímu roku snížil, v roce 2023 mírně stoupl a nepatrný růst pokračoval i v roce 2024.

Obdobným trendem se vyvíjel i podíl nezaměstnaných ve Středočeském kraji. Jeho hodnota zaznamenala od roku 2018 postupný pokles až na 2,4 % v roce 2019 a v dalších dvou letech došlo k jejímu zvýšení, v dubnu 2023 byla hodnota na 3,1 %, letos činí 3,1 %.

Graf 1: Vývoj podílu nezaměstnaných ve Středočeském kraji



Zdroj: MPSV

Tab. 3: Počet a podíl nezaměstnaných v jednotlivých okresech Středočeského kraje

Okres	Počet nezaměstnaných celkem	Počet dosažitelných nezaměstnaných ve věku 15-64	Podíl nezaměstnaných na obyvatelstvu
Středočeský kraj	31 377	28 680	3,1 %
Praha-východ	1 994	1 847	1,5 %
Praha-západ	1 782	1 586	1,6 %
Benešov	1 439	1 296	2,0 %
Mladá Boleslav	2 458	2 308	2,7 %
Rakovník	1 160	1 086	3,1 %
Beroun	2 417	2 189	3,4 %
Kutná Hora	1 965	1 744	3,6 %
Nymburk	2 966	2 749	4,1 %
Příbram	3 326	3 082	4,2 %
Kolín	3 256	2 932	4,3 %
Kladno	5 056	4 650	4,3 %
Mělník	3 558	3 211	4,4 %

Zdroj: MPSV

V tabulce 3 jsou seřazeny okresy ve Středočeském kraji od toho s nejnižším podílem nezaměstnaných na obyvatelstvu (Praha-východ; 1,5 %) po okres s nejvyšším podílem nezaměstnaných na obyvatelstvu (Mělník; 4,4 %).

2.2 Volná pracovní místa k 30. 4. 2024

Pro dokreslení situace na trhu práce zde uvádíme také počet volných pracovních míst na úřadech práce. U tohoto ukazatele je však nutné si uvědomit, že struktura volných pracovních míst nemusí odpovídat

strukturu nezaměstnaných na úřadech práce. Navíc volná pracovní místa na úřadech práce také nelze považovat za reprezentativní vzorek poptávky po pracovnících ze strany zaměstnavatelů. Je třeba také brát v úvahu, že zaměstnavatelé mají zájem získat zaměstnance určité kvality, a proto v mnoha případech volí jiný způsob vyhledávání zaměstnance.

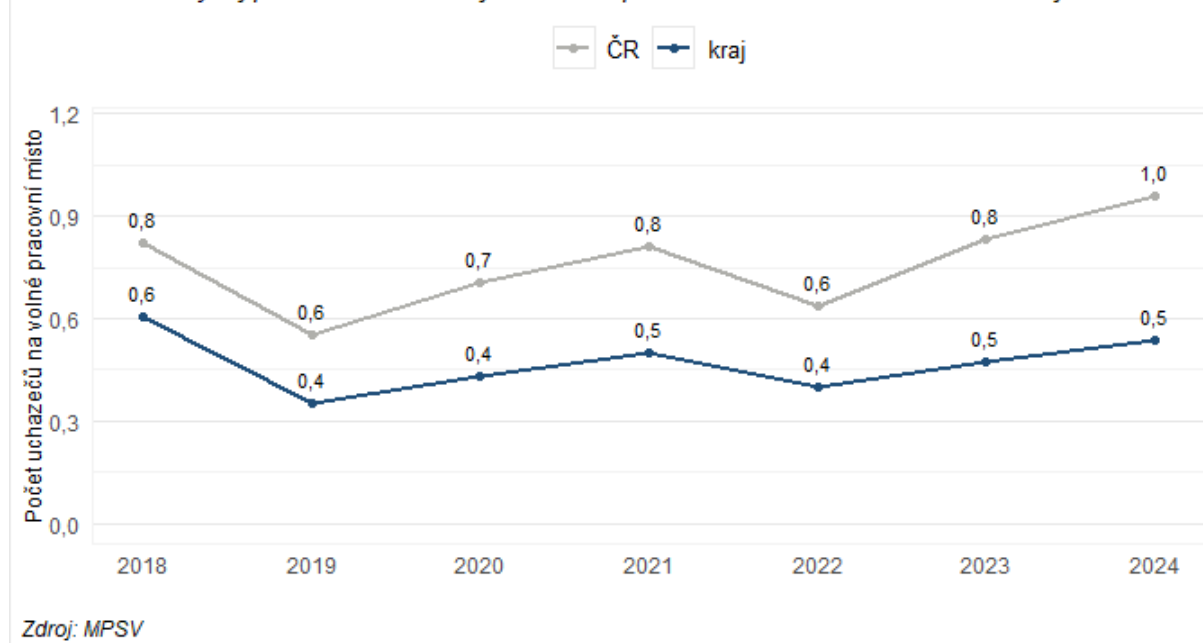
V dubnu 2024 bylo na úřadech práce ve Středočeském kraji evidováno 53 159 volných pracovních míst. Jedná se o 8% pokles (cca o 4,7 tis. míst) oproti předchozímu roku. Na jedno evidované pracovní místo připadalo 0,5 nezaměstnaných, což je v porovnání s celorepublikovým průměrem (1,0 nezam. na jedno volné pracovní místo) nižší počet.

Tab. 4: Vývoj počtu volných pracovních míst a počtu uchazečů na jedno volné pracovní místo ve Středočeském kraji

Rok	Volná místa (kraj)	Počet dosažitelných uchazečů / 1 volné místo (kraj)	Počet dosažitelných uchazečů / 1 volné místo (ČR)
2018	39 105	0,6	0,8
2019	58 114	0,4	0,6
2020	60 732	0,4	0,7
2021	63 462	0,5	0,8
2022	61 565	0,4	0,6
2023	57 904	0,5	0,8
2024	53 159	0,5	1,0

Zdroj: MPSV

Graf 2: Vývoj počtu uchazečů na jedno volné pracovní místo ve Středočeském kraji



2.3 Nezaměstnanost absolventů a mladistvých k 30. 4. 2024

Pro zobrazení vývoje nezaměstnanosti absolventů a mladistvých je využíván podíl dosažitelných nezaměstnaných absolventů a mladistvých na celkovém počtu dosažitelných nezaměstnaných ve věku 15 až 64 let.

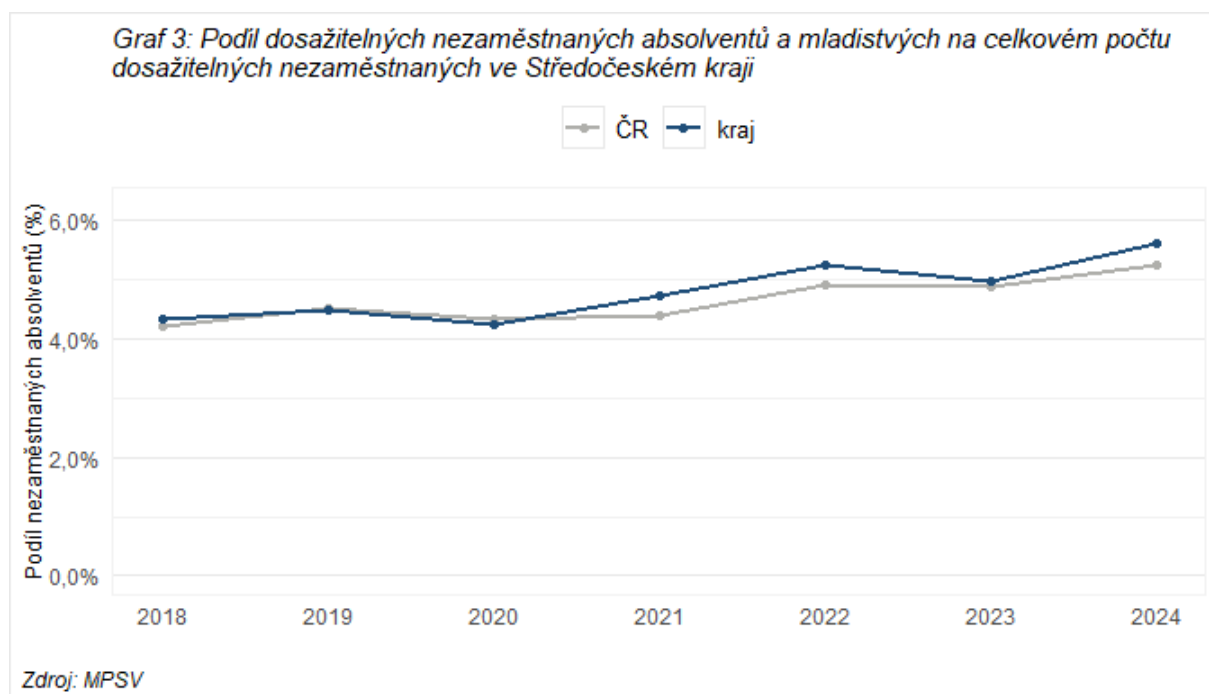
Podíl nezaměstnaných absolventů a mladistvých na celkovém počtu nezaměstnaných v České republice činil v dubnu 2024 celkem 5,2 % a ve Středočeském kraji 5,6 %. Podíl nezaměstnaných absolventů a mladistvých na celkovém počtu nezaměstnaných je tak ve Středočeském kraji vyšší v porovnání s průměrem za celou ČR.

Tab. 5: Vývoj počtu a podílu dosažitelných nezaměstnaných absolventů a mladistvých na celkovém počtu dosažitelných nezaměstnaných ve Středočeském kraji

Rok	Počet nezam. absolventů a mladistvých celkem	Počet dosažitelných nezam. absolventů a mladistvých	Podíl dosažitelných nezam. absolventů a mladistvých / celkovém počtu dosažitelných nezam. (kraj)	Podíl dosažitelných nezam. absolventů a mladistvých / celkovém počtu dosažitelných nezam. (ČR)
2018	1 047	1 026	4,3 %	4,2 %
2019	947	924	4,5 %	4,5 %
2020	1 124	1 104	4,2 %	4,3 %
2021	1 518	1 507	4,7 %	4,4 %
2022	1 320	1 291	5,2 %	4,9 %
2023	1 419	1 368	5,0 %	4,9 %
2024	1 644	1 612	5,6 %	5,2 %

Zdroj: MPSV

V rámci sledovaného období podíl nezaměstnaných absolventů a mladistvých na celkovém počtu nezaměstnaných v ČR vykazoval hodnoty mezi 4,2 % a 5,2 % procenta. Ve stejném období dosahoval tento ukazatel ve Středočeském kraji hodnot mezi 4,2 % a 5,6 % s maximem dosaženým v roce 2024.



2.4 Volná pracovní místa pro absolventy a mladistvé k 30. 4. 2024

Z celkového počtu volných pracovních ve Středočeském kraji míst jich bylo 11 280 (tj. 21,2 %) vhodných i pro absolventy a mladistvé. Oproti roku 2023 nedošlo k výrazné změně procentního zastoupení těchto míst.

V porovnání s ostatními kraji se Středočeský kraj pohybuje co do podílu volných míst vhodných pro absolventy a mladistvé na pátém místě, průměr České republiky je 18,1 %.

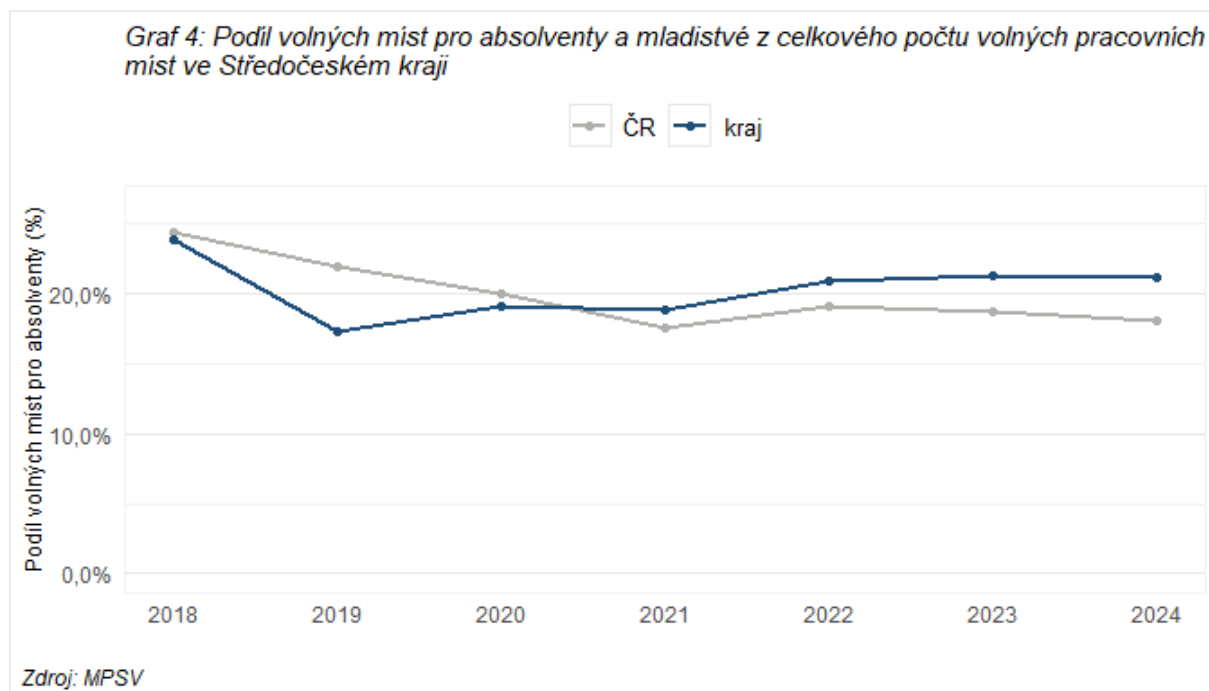
Před ním se umístil Olomoucký kraj. Za ním, tedy s mírně vyšším podílem, se pak nachází Jihomoravský kraj. Nejnižší podíl vykazuje hl. m. Praha (6,9 %). Relativně nejvíce volných míst pro absolventy a mladistvé nabízí Kraj Vysočina (30,5 %).

Na jedno evidované volné pracovní místo, které je vhodné pro absolventy a mladistvé, připadalo v dubnu 2024 ve Středočeském kraji 0,1 těchto uchazečů. Celorepublikový průměr činí 0,3. V porovnání s rokem 2023 se situace mladých na trhu práce výrazněji nezměnila. Uplatnitelnost absolventů na trhu práce však závisí nejen na počtu volných míst a absolventů, ale i na struktuře těchto pracovních míst.

Tab. 6: Vývoj počtu volných pracovních míst pro absolventy a mladistvé a počet nezaměstnaných absolventů na 1 volné pracovní místo pro ně ve Středočeském kraji

rok	Počet volných míst pro absolventy a mladistvé (kraj)	Podíl z celku (kraj)	Podíl z celku (ČR)	Počet nezam. absolventů a mladistvých / volné místo pro ně (kraj)	Počet nezam. absolventů a mladistvých / volné místo pro ně (ČR)
2018	9 339	23,9 %	24,4 %	0,1	0,1
2019	10 070	17,3 %	21,9 %	0,1	0,1
2020	11 586	19,1 %	20,0 %	0,1	0,2
2021	11 992	18,9 %	17,6 %	0,1	0,2
2022	12 876	20,9 %	19,1 %	0,1	0,2
2023	12 314	21,3 %	18,8 %	0,1	0,2
2024	11 280	21,2 %	18,1 %	0,1	0,3

Zdroj: MPSV



2.5 Vývoj nezaměstnanosti „čerstvých“ absolventů k 30. 4. 2024

K posouzení nezaměstnanosti absolventů středních škol a vyšších odborných škol je využíván ukazatel – míra nezaměstnanosti „čerstvých“ absolventů. Míra nezaměstnanosti absolventů je dána poměrem počtu nezaměstnaných „čerstvých“ absolventů dané kategorie vzdělání či skupiny oborů k celkovému počtu absolventů dané kategorie vzdělání či skupiny oborů.

Míra nezaměstnanosti, která je uváděna v této kapitole, byla vypočtena jako podíl počtu nezaměstnaných „čerstvých“ absolventů (tj. nezaměstnaných absolventů, kteří ukončili studium nejdéle dvanáct měsíců před okamžikem zjišťování, v tomto případě nejdříve v květnu předchozího roku) a celkového počtu absolventů, kteří ukončili studium v kalendářním roce předcházejícím roku výpočtu. Hodnota míry nezaměstnanosti „čerstvých“ absolventů vyjadřuje, kolik procent absolventů dané kategorie vzdělání, příp. skupiny oborů, zůstalo k 30. 4. následujícího roku bez zaměstnání.

Při výpočtu míry nezaměstnanosti „čerstvých“ absolventů jsou počty nezaměstnaných absolventů vztahovány k počtům absolventů škol jednotlivých krajů. Z důvodu správnosti výpočtu je nutné sledovat počty nezaměstnaných absolventů podle kraje, v němž vystudovali, nikoliv, v němž se registrovali jako uchazeči o zaměstnání.

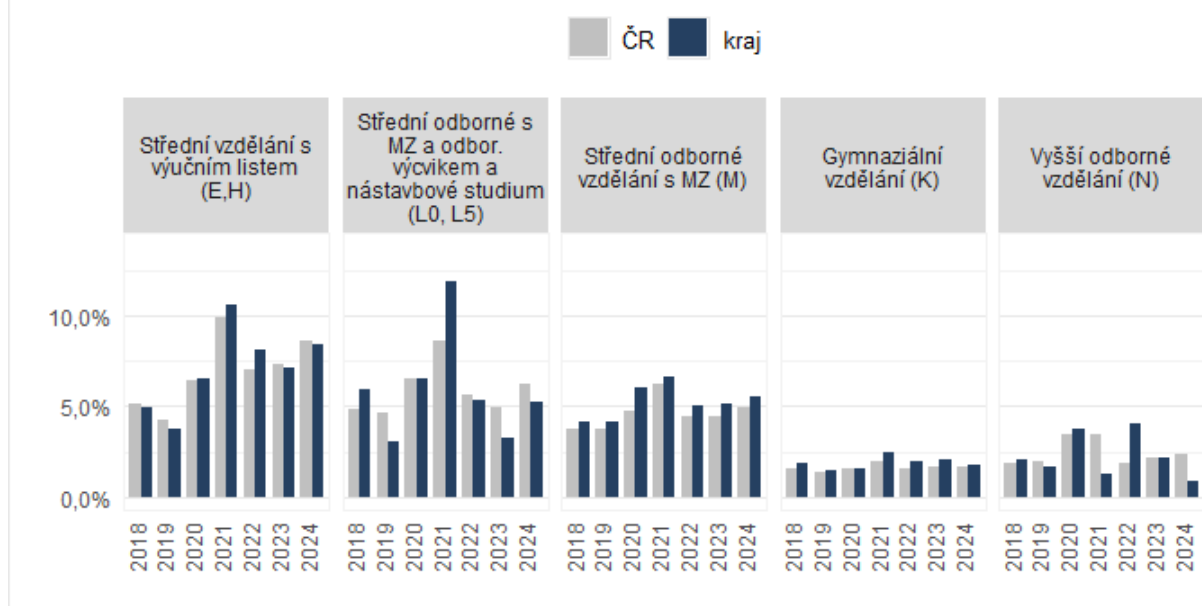
Tab. 7: Vývoj míry nezaměstnanosti „čerstvých“ absolventů denního studia ve Středočeském kraji (dubnové hodnoty)

Rok	Stř. vzd. s výučním listem (E, H)		Stř. odb. vzd. s vyučením i mat. (L0, L5)		Stř. odborné vzdělání s mat. (M)		Gymnaziální vzdělání (K)		Vyšší odborné vzdělání (N)	
	kraj	ČR	kraj	ČR	kraj	ČR	kraj	ČR	kraj	ČR
2018	5,0 %	5,1 %	5,9 %	4,8 %	4,2 %	3,8 %	1,9 %	1,5 %	2,1 %	1,9 %
2019	3,7 %	4,2 %	3,0 %	4,6 %	4,2 %	3,8 %	1,5 %	1,4 %	1,7 %	1,9 %
2020	6,5 %	6,5 %	6,5 %	6,5 %	6,0 %	4,7 %	1,5 %	1,6 %	3,7 %	3,5 %
2021	10,6 %	9,9 %	11,9 %	8,6 %	6,6 %	6,3 %	2,4 %	2,0 %	1,2 %	3,4 %
2022	8,1 %	7,1 %	5,3 %	5,6 %	5,0 %	4,4 %	2,0 %	1,6 %	4,0 %	1,8 %
2023	7,1 %	7,3 %	3,3 %	5,0 %	5,1 %	4,4 %	2,1 %	1,7 %	2,2 %	2,2 %
2024	8,4 %	8,6 %	5,3 %	6,2 %	5,6 %	4,9 %	1,8 %	1,7 %	0,9 %	2,4 %

Středočeský kraj vykazuje nižší míru nezaměstnanosti „čerstvých“ absolventů téměř ve všech kategoriích vzdělání, v porovnání s celorepublikovými hodnotami.

Nejnižší míra nezaměstnanosti se ukazuje ve Středočeském kraji u absolventů z kategorie vyšší odborné vzdělání (N) (0,9 %). Naopak nejvyšší míru nezaměstnanosti vykazují absolventi z kategorie střední vzdělání s výučním listem (E,H) (8,4 %)

Graf 5: Vývoj míry nezaměstnanosti „čerstvých“ absolventů denního studia ve Středočeském kraji (dubnové hodnoty)



Z grafu 5 i tabulky 7 je patrné, že míra nezaměstnanosti absolventů u většiny kategorií vzdělání mezi lety 2018-2019 ve Středočeském kraji i v ČR výrazně klesala, především v důsledku zlepšování ekonomické situace. V roce 2020 došlo k jejímu mírnému zvýšení téměř ve všech kategoriích vzdělání, které pokračovalo i v roce 2021, ale v roce 2022 došlo k výraznému poklesu. Rok 2023 znamenal v tomto ukazateli v některých kategoriích pokles a v některých nárůst.

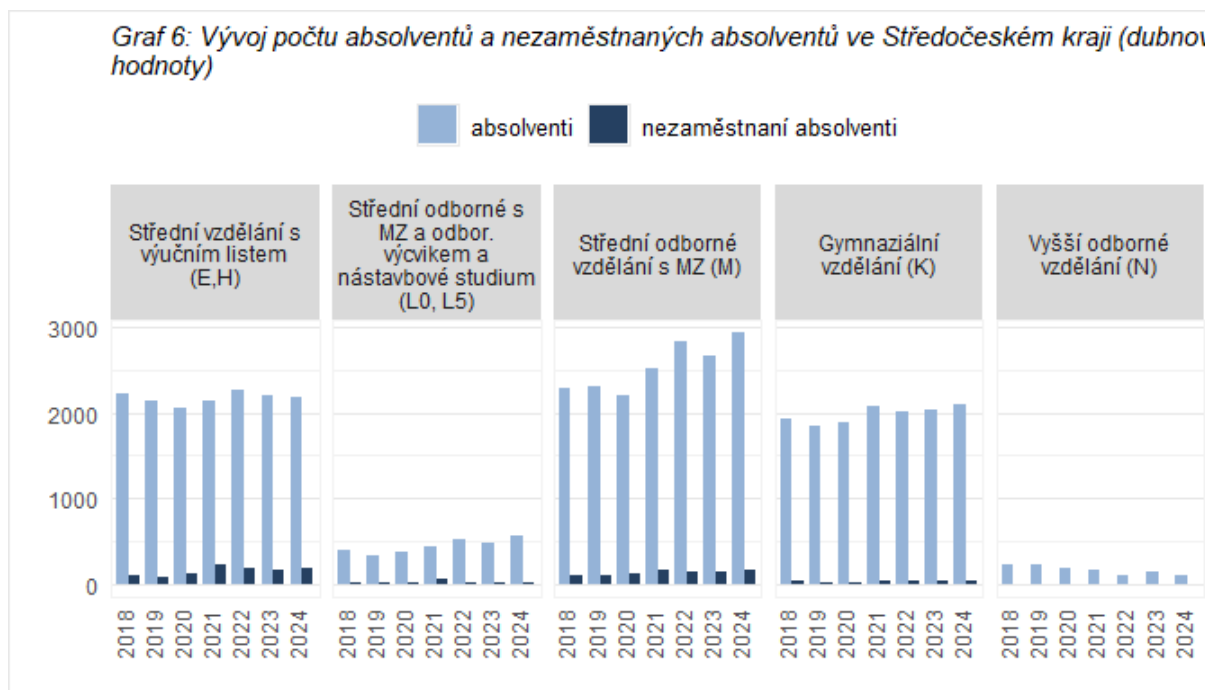
Letos je patrné, že Středočeský kraj vykazuje meziročně nárůst míry nezaměstnanosti „čerstvých“ absolventů téměř ve všech kategoriích vzdělání.

Pro dokreslení situace na trhu práce uvádíme v této kapitole ukazatel absolutních počtů nezaměstnaných. Tento ukazatel však slouží pouze pro ilustraci, protože je pro porovnání situace absolventů na trhu práce podle jednotlivých kategorií vzdělání zavádějící, vzhledem k tomu, že jednotlivé kategorie vzdělání mají různě velkou bázi absolventů.

Tab. 8: Vývoj počtů absolventů a nezaměstnaných absolventů denního studia ve Středočeském kraji (dubnové hodnoty)

Rok	Stř. vzd. s výučním listem (E, H)		Stř. odb. vzd. s vyučením i mat. (L0, L5)		Stř. odborné vzdělání s mat. (M)		Gymnaziální vzdělání (K)		Vyšší odborné vzdělání (N)	
	Absol. celkem	Nezam. absol.	Absol. celkem	Nezam. absol.	Absol. celkem	Nezam. absol.	Absol. celkem	Nezam. absol.	Absol. celkem	Nezam. absol.
2018	2 215	110	391	23	2 277	95	1 927	37	238	5
2019	2 144	80	329	10	2 301	96	1 847	27	240	4
2020	2 065	134	368	24	2 194	132	1 886	29	187	7
2021	2 142	226	446	53	2 518	167	2 066	50	161	2
2022	2 264	183	524	28	2 825	142	2 015	40	99	4
2023	2 204	157	491	16	2 665	136	2 043	42	137	3
2024	2 188	183	571	30	2 944	164	2 100	38	107	1

Graf 6: Vývoj počtu absolventů a nezaměstnaných absolventů ve Středočeském kraji (dubnové hodnoty)



2.6 Skupiny oborů s nejnižší a nejvyšší mírou nezaměstnanosti „čerstvých“ absolventů k 30. 4. 2024

Shrnující tabulka níže zobrazuje skupiny oborů od nejnižší po nejvyšší míru nezaměstnanosti „čerstvých“ absolventů pro jednotlivé kategorie vzdělání. Je však nutné brát v úvahu, že jednotlivé kategorie vzdělání a jednotlivé skupiny oborů produkují různý počet absolventů. U kategorií vzdělání a u skupin oborů s nižším počtem absolventů může i pouze jeden nezaměstnaný absolvent ovlivnit míru nezaměstnanosti pro danou kategorii vzdělání nebo skupinu oborů v rámci jednotek až desítek procent.

Tab. 9: Skupiny oborů od nejnižší po nejvyšší míru nezaměstnanosti (MN) ve Středočeském kraji

kategorie vzdělání	MN celkem	skupina oborů	počet abs.	počet nezam. abs.	MN
Střední vzdělání s výučním listem (E,H)	8,4%	26 Elektrotech., telekom. a výpočet. technika	268	10	3,7%
		33 Zprac. dřeva a výroba hudeb. nástrojů	143	8	5,6%
		36 Stavebnictví, geodézie a kartografie	169	11	6,5%
		53 Zdravotnictví	29	2	6,9%
		69 Osobní a provozní služby	141	10	7,1%
		41 Zemědělství a lesnictví	276	23	8,3%
		23 Strojírenství a strojírenská výroba	457	39	8,5%
		29 Potravinářství a potravinářská chemie	195	19	9,7%
		66 Obchod	203	23	11,3%
		65 Gastronomie, hotelnictví a turismus	270	35	13,0%
Střední odborné s MZ a odbor. výcvikem a nástavbové studium (L0, L5)	5,3%	39 Speciální a interdisciplinár. tech. obory	46	1	2,2%
		23 Strojírenství a strojírenská výroba	133	3	2,3%
		65 Gastronomie, hotelnictví a turismus	32	1	3,1%
		64 Podnikání v oborech, v odvětvích	192	10	5,2%
		26 Elektrotech., telekom. a výpočet. technika	125	8	6,4%
Střední odborné vzdělání s MZ (M)	5,6%	23 Strojírenství a strojírenská výroba	133	2	1,5%
		39 Speciální a interdisciplinár. tech. obory	51	1	2,0%
		26 Elektrotech., telekom. a výpočet. technika	185	5	2,7%
		75 Pedagogika, učitelství a sociální péče	230	8	3,5%
		53 Zdravotnictví	284	10	3,5%
		78 Obecně odborná příprava	430	18	4,2%
		41 Zemědělství a lesnictví	126	6	4,8%
		37 Doprava a spoje	50	3	6,0%
		63 Ekonomika a administrativa	516	33	6,4%
		43 Veterinářství a veterinární prevence	87	6	6,9%
		18 Informační technologie	201	14	7,0%
		36 Stavebnictví, geodézie a kartografie	124	9	7,3%
		82 Umění a užité umění	145	13	9,0%
		68 Právo, právní a veřejnosprávní činnost	124	12	9,7%
		65 Gastronomie, hotelnictví a turismus	212	23	10,8%
Vyšší odborné vzdělání (N)	0,9%	53 Zdravotnictví	68	0	0,0%
		75 Pedagogika, učitelství a sociální péče	22	1	4,5%

Pozn. Zobrazeny jsou skupiny oborů s počtem absolventů 20 a více

Míra nezaměstnanosti u skupin oborů s nejnižší mírou tohoto ukazatele se pohybuje kolem 0,0 % a 4,5 %. Míra nezaměstnanosti u skupin oborů, kde dosahuje tento ukazatel nejvyšších hodnot, se pohybuje mezi 3,7 % a 13,0 %.

Detailnější tabulka se všemi skupinami oborů je uvedena v příloze.

3 Přílohy

3.1 Přehled o nezaměstnanosti „čerstvých“ absolventů škol k 30. 4. 2024

Následující tabulka uvádí detailnější pohled na hodnoty míry nezaměstnanosti za duben 2024 v členění nejen podle kategorie vzdělání, ale také podle skupin oborů vzdělání. Pokud u některých skupin oborů vzdělání chybí hodnoty některých ukazatelů, daná skupina oborů se v této kategorii vzdělání v kraji buď nevyučuje, nebo z ní vychází velmi nízký počet absolventů. Při bližším studiu tabulky je třeba brát i v úvahu, že věrohodnost ukazatele míry nezaměstnanosti je nízká, jestliže je počet absolventů dané kategorie vzdělání a skupiny oborů příliš malý (tj. pohybuje-li se řádově v desítkách).

Tab. 10: Přehled o nezaměstnanosti „čerstvých“ absolventů škol ve Středočeském kraji (dubnové hodnoty)

	Stř. vzd. s výučním listem (E, H)				Stř. odb. vzd. s vyučením i mat. (L0, L5)				Stř. odborné vzdělání s mat. (M)				Vyšší odborné vzdělání (N)			
	počet abs.	počet nez. abs.	MN (kraj)	MN (ČR)	počet abs.	počet nez. abs.	MN (kraj)	MN (ČR)	počet abs.	počet nez. abs.	MN (kraj)	MN (ČR)	počet abs.	počet nez. abs.	MN (kraj)	MN (ČR)
Celkem	2 188	183	8,4%	8,6%	571	30	5,3%	6,2%	2 944	164	5,6%	4,9%	107	1	0,9%	2,4%
16 Ekologie a ochrana životního prostředí									19			9,1%				
18 Informační technologie									201	14	7,0%	7,3%				
21 Hornictví, hutnictví a slévárnictví				16,7%				0,0%								
23 Strojírenství a strojírenská výroba	457	39	8,5%	6,3%	133	3	2,3%	4,9%	133	2	1,5%	3,9%				3,8%
26 Elektrotech., telekom. a výpočet. technika	268	10	3,7%	4,4%	125	8	6,4%	6,2%	185	5	2,7%	3,7%				4,1%
28 Technická chemie a chemie silikátů				11,5%	4			2,5%				3,8%				0,0%
29 Potravinářství a potravinářská chemie	195	19	9,7%	9,5%	12			3,6%				7,4%				
31 Textilní výroba a oděvnictví	8			11,0%								9,1%				
32 Kožed. a obuv. výroba a zprac. plastů				6,7%								0,0%				
33 Zprac. dřeva a výroba hudeb. nástrojů	143	8	5,6%	8,3%	5	2	40,0%	6,3%	6	0	0,0%	6,1%				
34 Polygrafie, zpr. papíru, filmu, fotografie	10			11,8%				8,7%	3			4,1%				
36 Stavebnictví, geodézie a kartografie	169	11	6,5%	9,4%				2,6%	124	9	7,3%	3,4%				
37 Doprava a spoje				10,1%				7,7%	50	3	6,0%	5,3%				5,3%
39 Speciální a interdiscipliná r. tech. obory	7	0	0,0%	11,1%	46	1	2,2%	5,0%	51	1	2,0%	4,7%	8	0	0,0%	4,5%
41 Zemědělství a lesnictví	276	23	8,3%	7,7%				6,0%	126	6	4,8%	6,4%	5			
43 Veterinářství a veterinární prevence									87	6	6,9%	5,8%				0,0%
53 Zdravotnictví	29	2	6,9%	5,8%					284	10	3,5%	2,8%	68	0	0,0%	1,0%

Tab. 10: Přehled o nezaměstnanosti „čerstvých“ absolventů škol ve Středočeském kraji (dubnové hodnoty)

	Stř. vzd. s výučním listem (E, H)				Stř. odb. vzd. s vyučením i mat. (L0, L5)				Stř. odborné vzdělání s mat. (M)				Vyšší odborné vzdělání (N)			
	počet abs.	počet nez. abs.	MN (kraj)	MN (ČR)	počet abs.	počet nez. abs.	MN (kraj)	MN (ČR)	počet abs.	počet nez. abs.	MN (kraj)	MN (ČR)	počet abs.	počet nez. abs.	MN (kraj)	MN (ČR)
61 Filozofie, teologie																
63 Ekonomika a administrativa									516	33	6,4%	5,5%	4			4,6%
64 Podnikání v oborech, v odvětvích					192	10	5,2%	7,9%								1,2%
65 Gastronomie, hotelnictví a turismus	270	35	13,0%	10,6%	32	1	3,1%	3,9%	212	23	10,8%	6,1%				2,2%
66 Obchod	203	23	11,3%	14,5%				5,4%				7,1%				
68 Právo, právní a veřejnosprávní činnost								0,0%	124	12	9,7%	5,2%				5,8%
69 Osobní a provozní služby	141	10	7,1%	11,3%	17	4	23,5%	6,8%				12,8%				
72 Publicistika, knihovnictví a informatika									18	1	5,6%	7,0%				0,0%
75 Pedagogika, učitelství a sociální péče	6	2	33,3%	14,2%	5	1	20,0%	8,0%	230	8	3,5%	3,0%	22	1	4,5%	2,1%
78 Obecně odborná příprava									430	18	4,2%	2,9%				
82 Umění a užité umění	6	1	16,7%	8,3%				5,8%	145	13	9,0%	7,0%				5,1%
Gymnaziální vzdělání - K									2 100	38	1,8%	1,7%				

MN = míra nezaměstnanosti

3.2 Struktura uchazečů o zaměstnání a volných pracovních míst podle vzdělání k 30. 4. 2024

Tab. 11: Počet všech uchazečů a volných míst na úřadu práce podle vzdělání ve Středočeském kraji (dubnové hodnoty)

	Uchazeči (kraj)	Volná místa (kraj)	Počet uchazečů / 1 volné místo (kraj)	Uchazeči (ČR)	Volná místa (ČR)	Počet uchazečů / 1 volné místo (ČR)
Bez nebo neúplné základní vzdělání (A, B)	387	3 644	0,1	10 630	18 039	0,6
Základní, nižší stř. a stř. vzd. bez mat. a v. I. (C, D, J)	9 488	39 889	0,2	83 553	180 089	0,5
Stř. vzd. s výučním listem (E, H)	10 236	6 109	1,7	94 176	35 173	2,7
Stř. odb. vzd. s vyučením i mat. (L)	1 282	531	2,4	12 514	3 646	3,4
Stř. odborné vzdělání s mat. (M)	5 618	997	5,6	42 385	8 812	4,8
Gymnaziální vzdělání (K)	1 029	603	1,7	8 622	7 569	1,1
Vyšší odborné vzdělání (N)	402	245	1,6	2 797	2 616	1,1
Bak., mag. a dokt. vzdělání (R, T, V)	2 935	1 141	2,6	25 401	12 102	2,1
Celkem	31 377	53 159	0,6	280 078	268 046	1,0

Zdroj: MPSV

Nejvíce uchazečů o zaměstnání evidovaných na úřadech práce ve Středočeském kraji má kategorie střední vzdělání s výučním listem (E, H) (10 236; 32,6 % všech uchazečů). Nejvyšší počet volných míst evidovaných na úřadech práce ve Středočeském kraji spadá do kategorie základní, nižší střední a střední vzdělání bez MZ a VL (C, D, J) (39 889). Tato místa tvoří 75,0 % všech volných míst evidovaných na úřadech práce ve Středočeském kraji.

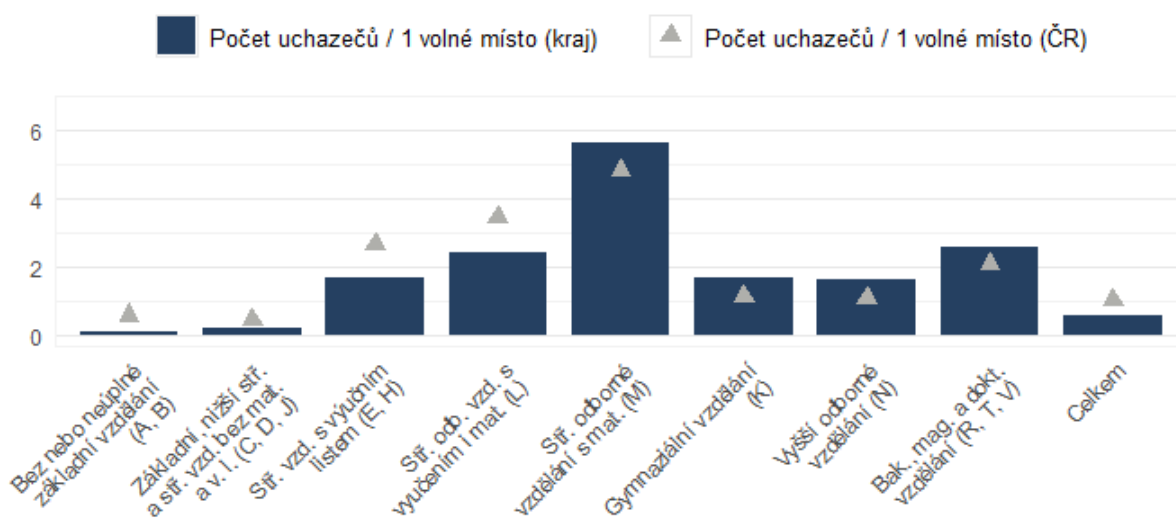
V rámci celé České republiky je na úřadech práce nejvíce evidovaných osob v kategorii střední vzdělání s výučním listem (E, H) (94 176; 33,6 % všech uchazečů).

Nejvíce volných míst na úrovni celé ČR je pro uchazeče z kategorií základní, nižší střední a střední vzdělání bez MZ a VL (C, D, J) (180 089). Tato místa tvoří 67,2 % všech volných míst evidovaných na úřadech práce.

Největší nepoměr v počtu volných pracovních míst a uchazečů o zaměstnání ve Středočeském kraji se ukazuje v kategorii bez vzdělání nebo neúplného základního vzdělání – A, B, kde je 0,1 uchazečů na 1 volné pracovní místo. Opačná situace, tj. více uchazečů než volných míst, nastává v kategorii střední odborné vzdělání s MZ (M), kde je 5,6 uchazeče na volné pracovní místo.

V rámci celé České republiky je situace s počtem uchazečů na volná pracovní místa následující. Největší převis volných míst je v kategorii základní, nižší střední a střední vzdělání bez MZ a VL (C, D, J), kde je evidováno 0,5 uchazeče na 1 volné místo. Na opačném pólu je kategorie střední odborné vzdělání s MZ (M), kde připadá 4,8 uchazeče na volné místo.

Graf 7: Počet všech uchazečů na jedno volné pracovní místo podle kategorie vzdělání ve Středočeském kraji a v ČR (dubnové hodnoty)



Zdroj: MPSV

3.3 Struktura uchazečů o zaměstnání a volných pracovních míst podle CZ-ISCO k 30. 4. 2024

Tab. 12: Počet všech uchazečů a volných pracovních míst na úřadu práce podle CZ-ISCO ve Středočeském kraji (dubnové hodnoty)

třída	Uchazeči (kraj)	Volná místa (kraj)	Počet uchazečů / 1 volné místo (kraj)	Uchazeči (ČR)	Volná místa (ČR)	Počet uchazečů / 1 volné místo (ČR)
1 - Zákonodárci a řídicí pracovníci	544	200	2,7	3 581	2 567	1,4
2 - Specialisté	2 049	1 541	1,3	16 390	17 513	0,9
3 - Techničtí a odborní pracovníci	2 184	1 644	1,3	17 063	12 490	1,4
4 - Úředníci	4 272	803	5,3	32 666	7 483	4,4
5 - Pracovníci ve službách a prodeji	6 769	3 820	1,8	59 029	34 151	1,7
6 - Kvalifikovaní prac. v zeměd, lesnictví a rybářství	288	1 118	0,3	2 283	3 277	0,7
7 - Řemeslníci a opraváři	2 678	8 658	0,3	25 916	56 322	0,5
8 - Obsluha strojů a zařízení, montéři	3 583	24 576	0,1	30 014	75 853	0,4
9 - Pomocní a nekvalifikovaní pracovníci	7 713	10 579	0,7	86 107	58 009	1,5
0 - Zaměstnanci v ozbrojených silách	13	220	0,1	110	381	0,3
Neuvedeno	1 284	-	-	6 919	-	-
Celkem	31 377	53 159	0,6	280 078	268 046	1,0

Zdroj: MPSV

Nejvíce uchazečů o zaměstnání evidovaných na úřadech práce ve Středočeském kraji spadá do třídy 9 - Pomocní a nekvalifikovaní pracovníci (7 713; 24,6 % všech uchazečů).

Nejvíce volných pracovních míst evidovaných na úřadech práce ve Středočeském kraji spadá do třídy 8 - Obsluha strojů a zařízení, montéři (24 576; 46,2 % všech evidovaných pracovních míst).

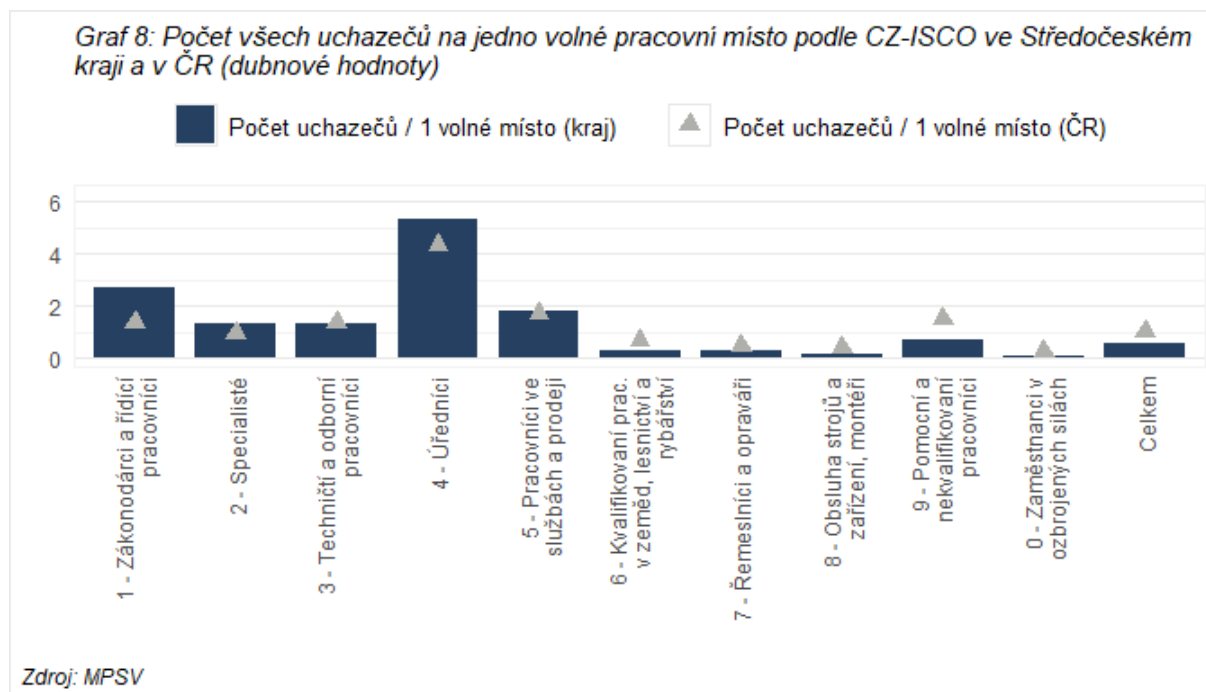
V rámci celé České republiky je situace následující. Nejvíce uchazečů spadá do třídy 9 - Pomocní a nekvalifikovaní pracovníci (86 107; 30,7 % všech uchazečů).

Nejvíce volných pracovních míst v České republice spadá do třídy 8 - Obsluha strojů a zařízení, montéři (75 853; 28,3 % všech evidovaných pracovních míst).

Největší nepoměr v zastoupení uchazečů o zaměstnání a vhodných volných pracovních míst evidovaných na úřadech práce ve Středočeském kraji se týká kategorie 8 - Obsluha strojů a zařízení,

montéři, kde je 0,1 uchazeče na 1 volné pracovní místo. Opačná situace nastává v kategorii 4 - Úředníci, kde je 5,3 uchazeče na volné pracovní místo.

V rámci celé České republiky je největší převis volných míst v kategorii 8 - Obsluha strojů a zařízení, montéři, kde je evidováno 0,4 uchazeče na 1 volné místo. Naopak, tj. více uchazečů než volných míst, se nejvýrazněji ukazuje v kategorii 4 - Úředníci, kde připadá 4,4 uchazeče na volné místo.



Vydal Národní pedagogický institut České republiky

Senovážné nám. 25, 110 00 Praha 1, roku 2024

Aktuální informace o publikacích Národního pedagogického institutu České republiky najdete na www.npi.cz