

# Struktura zaměstnanosti Ústecký kraj

## Obsah

1	Vybrané základní údaje pro Ústecký kraj.....	2
2	Struktura zaměstnanosti .....	3
2.1	ZASTOUPENÍ PROFESNÍCH TŘÍD V ÚSTECKÉM KRAJI – PODLE CZ-ISCO.....	4
2.2	ZAMĚSTNANOST VE VYBRANÝCH ODVĚTVÍCH V ÚSTECKÉM KRAJI – PODLE CZ-NACE .....	5
2.3	STRUKTURA ZAMĚSTNANÝCH PODLE POSTAVENÍ V ZAMĚSTNÁNÍ V ÚSTECKÉM KRAJI – PODLE CZ-ISCE .....	6
2.4	VZDĚLANOSTNÍ STRUKTURA ZAMĚSTNANÝCH V ÚSTECKÉM KRAJI – PODLE CZ-ISCED .....	8

## 1 Vybrané základní údaje pro Ústecký kraj



Tab. 1: Vybrané základní údaje pro rok 2019 a 2018

Ukazatel	Ústecký kraj	Česká republika
Počet obyvatel k 31.12.2019	820 965	10 693 939
Průměrný věk obyvatel v roce 2019	42,6	42,5
<b>Údaje o ekonomické aktivitě obyvatel ve věku 15-59 let</b>		
Podíl ekonomicky aktivních obyvatel	76,5%	79,8%
Podíl ekonomicky aktivních mužů	83,0%	85,6%
Podíl ekonomicky aktivních žen	69,4%	73,8%
Míra nezaměstnanosti	2,6%	2,1%
Podíl dlouhodobě nezaměstnaných	27,0%	29,3%
<b>Makroekonomické údaje (rok 2018)</b>		
Podíl kraje na tvorbě HDP	5,5%	-
HDP na 1 obyvatele (průměr ČR = 100 %)	71,7%	100,0%

Zdroj: ČSÚ, VŠPS

Webová stránka kraje: <https://www.kr-ustecky.cz/>

Dlouhodobý záměr vzdělávání a rozvoje vzdělávací soustavy Ústeckého kraje:

[https://formulare.kr-ustecky.cz/materialyzukver/27\\_ZUK\\_2020-03-09/pdf/27\\_ZUK\\_MAT\\_14\\_2\\_priloha\\_1.pdf](https://formulare.kr-ustecky.cz/materialyzukver/27_ZUK_2020-03-09/pdf/27_ZUK_MAT_14_2_priloha_1.pdf)

## 2 Struktura zaměstnanosti

Pro popsání struktury zaměstnanosti v Ústeckém kraji a její porovnání se strukturou zaměstnanosti v České republice jsou použity čtyři národní klasifikace, které vycházejí z mezinárodních klasifikací.

- Klasifikace zaměstnání CZ-ISCO<sup>1</sup> je založena na dvou hlavních principech, a to na druhu pracovního místa a na úrovni dovedností. V tomto srovnání jsou z CZ-ISCO převzaty hlavní třídy profesí.
- Klasifikace ekonomických činností CZ-NACE<sup>2</sup> dělí ekonomické činnosti tak, že každé ekonomicky aktivní jednotce přiřazuje kód NACE. Zde se využívá první úroveň klasifikace CZ-NACE, která se označuje alfabetským kódem.
- Klasifikace CZ-ISCE<sup>3</sup> definuje postavení v zaměstnání. Pro účely zpracování tohoto shrnutí jsou z klasifikace převzaty skupiny, a to v podobě, ve které s nimi pracuje Český statistický úřad.
- CZ-ISCED<sup>4</sup> je klasifikace vzdělání, která uspořádává vzdělávací programy a jejich odpovídající kvalifikace do vzdělávacích úrovní a oborů. V tomto přehledu jsou využity úrovně ISCED.

### Shrnutí pro kraj

Rozložení zaměstnaných obyvatel podle hlavních tříd profesí není v rámci celé České republiky a Ústeckého kraje příliš odlišné. V České republice je relativně větší zastoupení (o 6,1 p. b.) ve třídě **2 Specialisté**. V Ústeckém kraji je častěji zastoupena třída profesí **8 Obsluha strojů a zařízení, montéři** (o 3,9 p. b.). Ve zbylých třídách profesí jsou rozdíly v rozložení mezi Českou republikou a Ústeckým krajem nižší než 1,9 p. b. (srovnání podle CZ-ISCO)

V rámci celé České republiky a Ústeckého kraje nenastávají ve většině odvětví zastoupení zaměstnaných příliš vysoké rozdíly. V České republice i v Ústeckém kraji je **relativně nejčastěji zastoupeno odvětví C - Zpracovatelský průmysl** (v České republice i v Ústeckém kraji tvoří více než čtvrtinu celkové naplněnosti). Současně je v Ústeckém kraji menší podíl v zastoupení zaměstnaných v odvětví **M – Profesní, vědecké a technické činnosti** (rozdíl 2,1 p. b.). (srovnání podle CZ-NACE)

Velké rozdíly mezi Českou republikou a Ústeckým krajem se neprojevují ani ve srovnání rozložení ekonomicky aktivních osob podle postavení v zaměstnání. V obou případech tvoří **zaměstnanci, včetně členů produkčních družstev** více než **čtyři pětiny ekonomicky aktivních osob**. V České republice stejně jako v Ústeckém kraji jsou zaměstnanci častěji zaměstnáni ve službách než v průmyslu. (srovnání podle CZ-ISCE)

Z porovnání obyvatel Ústeckého kraje a celé České republiky podle kategorie vzdělání vyplývá, že v Ústeckém kraji je relativně **méně zaměstnaných obyvatel s vysokoškolským vzděláním** (15,8 %) a relativně **více** zaměstnaných obyvatel se **středním vzděláním bez maturity** (37,7 %). Zatímco v celé České republice je necelá čtvrtina zaměstnaných s vysokoškolským vzděláním (24,6 %) a přibližně třetina se středním vzděláním bez maturity (33,7 %). (srovnání podle CZ-ISCED)

<sup>1</sup> Více informací ke klasifikaci CZ-ISCO: <https://www.czso.cz/csu/czso/klasifikace-zamestnani-cz-isco-n-f4yhpe3xt8>

<sup>2</sup> Více informací ke klasifikaci CZ-NACE: <https://www.czso.cz/csu/czso/klasifikace-ekonomicky-ch-cinnosti-cz-nace>

<sup>3</sup> Více informací ke klasifikaci CZ-ISCE: <https://www.czso.cz/csu/czso/klasifikace-postaveni-v-zamestnani-cz-icse->

<sup>4</sup> Více informací ke klasifikaci CZ-ISCED: <https://www.czso.cz/csu/czso/klasifikace-vzdelani-cz-isced-2011>

## 2.1 Zastoupení profesních tříd v Ústeckém kraji – podle CZ-ISCO

*Klasifikace CZ-ISCO je národní statistická klasifikace, která vychází z mezinárodní klasifikace ISCO-08. Slouží ke sledování struktury zaměstnanosti. Jednotlivá zaměstnání jsou do jednotlivých hlavních tříd řazena podle podobnosti vykonávané práce a potřebné kvalifikace.*

Rozložení hlavních tříd profesí je v Ústeckém kraji a v rámci ČR podobné. Nejzásadnější rozdíly v zastoupení jednotlivých tříd jsou patrné u tříd **2 Specialisté** a **8 Obsluha strojů a zařízení, montéři**. Třída 2 je relativně méně zastoupena v Ústeckém kraji (o 6,1 p. b.) a třída 8 v České republice (o 3,9 p. b.).

Při porovnání zastoupení mužů a žen v jednotlivých třídách profesí v Ústeckém kraji a v rámci celé ČR se opět projevují spíše **podobné tendence**.

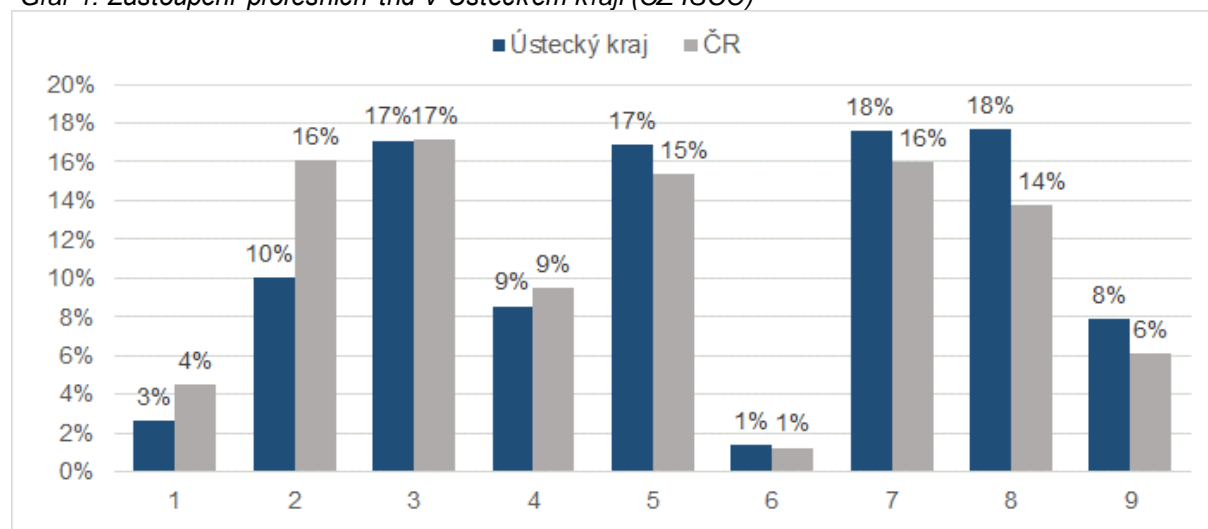
Tab. 1: Zastoupení profesních tříd v Ústeckém kraji (CZ-ISCO)

Hlavní třída profesí	Ústecký kraj			Česká republika		
	Celkem	muži	ženy	Celkem	muži	ženy
1 Zákodárci a řídicí pracovníci	2,6%	3,2%	1,8%	4,5%	5,9%	2,7%
2 Specialisté	<b>10,0%</b>	5,7%	15,7%	<b>16,1%</b>	13,8%	19,1%
3 Techničtí a odborní pracovníci	17,1%	18,0%	16,0%	17,1%	17,6%	16,6%
4 Úředníci	8,6%	3,4%	15,4%	9,4%	3,6%	16,8%
5 Pracovníci ve službách a prodeji	16,9%	10,1%	25,9%	15,4%	9,4%	22,9%
6 Kvalifikovaní pracovníci v zemědělství, lesnictví a rybářství	1,4%	1,3%	1,4%	1,3%	1,4%	1,0%
7 Řemeslníci a opraváři	17,6%	27,3%	4,8%	16,0%	25,4%	4,3%
8 Obsluha strojů a zařízení, montéři	<b>17,7%</b>	24,7%	8,4%	<b>13,7%</b>	18,3%	8,1%
9 Pomocní a nekvalifikovaní pracovníci	7,9%	5,9%	10,6%	6,1%	4,2%	8,5%

Zdroj: ČSÚ, VŠPS 2019

Tučně jsou zvýrazněné profesní třídy s nejvyšším rozdílem naplněnosti mezi Ústeckým krajem a celou ČR

Graf 1: Zastoupení profesních tříd v Ústeckém kraji (CZ-ISCO)



Zdroj: ČSÚ, VŠPS 2019

Významnější rozdíl je u zastoupení mužů i žen v profesní třídě 2 Specialisté, ve které je v Ústeckém kraji menší podíl pracovníků než v ČR (rozdíl u mužů 8,1 p. b., u žen 3,4 p. b.). Naopak jsou muži v Ústeckém kraji častěji zastoupeni ve třídě 8 Obsluha strojů a zařízení, montéři (rozdíl 6,4 p. b.).

Celkově jsou ženy nejčastěji zastoupeny ve třídě 5 Pracovníci ve službách a prodeji (25,9 % v Ústeckém kraji; 22,9 % v ČR). Muži v obou případech relativně nejvíce naplňují třídu 7 Řemeslníci a opraváři (27,3 % v Ústeckém kraji a 25,4 % v ČR).

## 2.2 Zaměstnanost ve vybraných odvětvích v Ústeckém kraji – podle CZ-NACE

*Klasifikace CZ-NACE, klasifikace ekonomických činností, vychází z klasifikace NACE, která je používaná v Evropské Unii. Slouží k porovnatelnosti statistických dat v rámci celé Evropské unie. Každé statistické jednotce, která vykonává ekonomickou činnost, je přiřazen kód NACE podle její hlavní ekonomické činnosti.*

Rozložení podle klasifikace NACE je v Ústeckém kraji a v rámci celé ČR **podobné**. V obou případech je nejvíce zastoupeno odvětví **C - Zpracovatelský průmysl** (v Ústeckém kraji i v České republice více než čtvrtina z celku).

Tab. 2: Zaměstnanost v odvětvích v Ústeckém kraji (NACE-CZ)

Odvětví	Ústecký kraj			Česká republika		
	Celkem	muži	ženy	Celkem	muži	ženy
C Zpracovatelský průmysl	27,6%	32,7%	20,8%	27,4%	32,6%	21,0%
G Velkoobchod a maloob.; opr. mot. vozidel	11,3%	8,8%	14,5%	11,2%	9,2%	13,7%
Q Zdravotní a sociální péče	7,1%	1,6%	14,3%	7,4%	2,8%	13,3%
F Stavebnictví	7,7%	12,7%	1,0%	7,1%	11,8%	1,3%
H Doprava a skladování	8,1%	11,2%	4,0%	6,6%	8,9%	3,8%
P Vzdělávání	5,2%	1,4%	10,1%	6,6%	2,6%	11,6%
O Veřejná správa a obrana; pov. soc. zabezp.	7,3%	6,1%	8,8%	6,3%	5,6%	7,1%
<b>M Profesionální, vědecké a technické činnosti</b>	<b>2,8%</b>	2,1%	3,7%	<b>4,9%</b>	4,3%	5,6%
I Ubytování, stravování a pohostinství	3,5%	2,4%	5,0%	3,7%	2,6%	5,0%
J Informační a komunikační činnosti	1,4%	1,8%	0,9%	3,2%	4,4%	1,7%
A Zemědělství, lesnictví a rybářství	2,9%	3,3%	2,5%	2,7%	3,4%	1,7%
N Administrativní a podpůrné činnosti	2,8%	3,0%	2,5%	2,6%	2,3%	3,0%
K Peněžnictví a pojišťovnictví	1,2%	0,8%	1,8%	2,2%	1,9%	2,7%
R Kulturní, zábavní a rekreační činnosti	1,8%	1,7%	2,0%	1,9%	1,7%	2,1%
S Ostatní činnosti	1,5%	0,6%	2,8%	1,8%	1,0%	2,9%
E Zásob. vodou; činnosti souvis. s odpady	2,0%	2,9%	1,0%	1,2%	1,6%	0,7%
D Výroba a rozvod elektřiny, plynu, tepla	1,3%	1,8%	0,7%	0,9%	1,3%	0,5%
L Činnosti v oblasti nemovitostí	1,2%	1,0%	1,4%	0,8%	0,8%	0,8%
B Těžba a dobývání	2,5%	4,0%	0,5%	0,6%	0,9%	0,1%

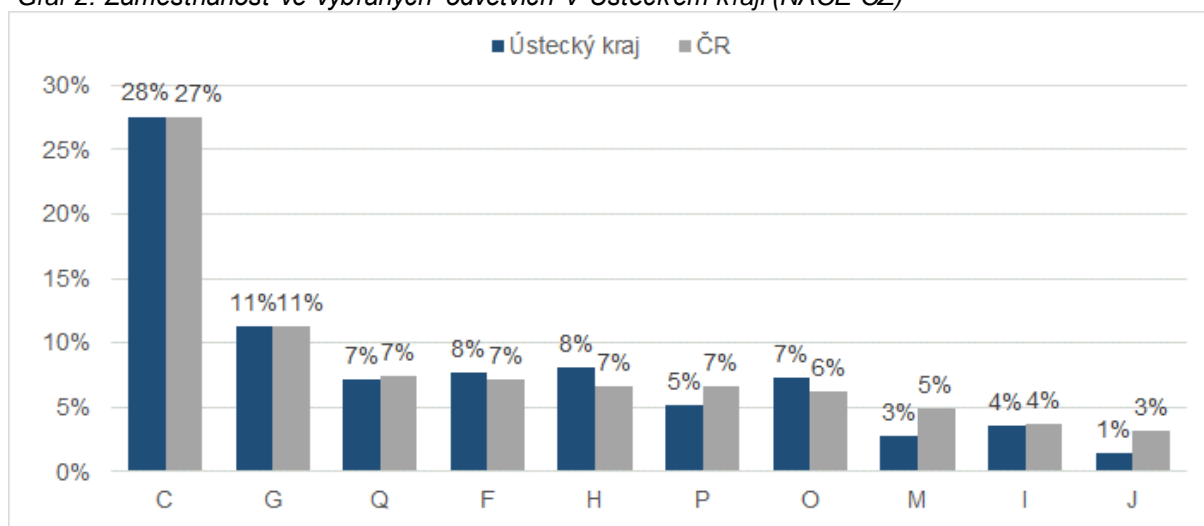
Zdroj: ČSÚ, VŠPS 2019

Tučně jsou zvýrazněna odvětví s nejvyšším rozdílem naplněnosti mezi Ústeckým krajem a celou ČR

**Rozdíly v naplněnosti jednotlivých odvětví** v Ústeckém kraji a celé České republice ve většině odvětví nejsou příliš významné. Nejvyšší rozdíly jsou patrné v odvětví M – Profesní, vědecké a technické činnosti (o 2,1 p. b.) ve prospěch České republiky.

Při porovnání zastoupení mužů a žen v Ústeckém kraji je zřejmé, že ženy jsou výrazně častěji zastoupeny v odvětví Q - Zdravotní a sociální péče (o 12,7 p. b.), P - Vzdělávání (o 8,7 p. b.) a v odvětví G – Velkoobchod a maloobchod, oprava motorových vozidel (o 5,7 p. b.). Muži naopak v Ústeckém kraji dominují v odvětvích F - Stavebnictví (o 11,7 p. b.), C - Zpracovatelský průmysl (o 11,9 p. b.) a H - Doprava a skladování (o 7,2 p. b.). V celorepublikovém srovnání tyto trendy přetrvávají.

Graf 2: Zaměstnanost ve vybraných odvětvích v Ústeckém kraji (NACE-CZ)



Zdroj: ČSÚ, VŠPS 2019

## 2.3 Struktura zaměstnaných podle postavení v zaměstnání v Ústeckém kraji – podle CZ-ISCE

*Klasifikace CZ-ISCE je národní klasifikace vycházející z mezinárodní klasifikace postavení v zaměstnání ISCE-93. CZ-ISCE klasifikuje obsazená pracovní místa v konkrétním časovém období a ekonomicky aktivní osoby podle jejich vztahů k pracovním místům.*

Nejširší skupina lidí má v zaměstnání postavení **zaměstnanec**, včetně **členů produkčních družstev**. Celkem v Ústeckém kraji spadá do této kategorie 85,4 % zaměstnaných, přičemž v České republice je to 83,2 % zaměstnaných. Necelou polovinu ekonomicky aktivních osob (46,8 %) v Ústeckém kraji tvoří zaměstnanci ve službách, v celé České republice je to necelá polovina (49,1 %).

Druhou, i když výrazně méně početnou skupinou, jsou **pracující na vlastní účet**. Poměr pracujících na vlastní účet v Ústeckém kraji (11,1 %) a v rámci celé České republiky (13,3 %) je podobný. V rámci Ústeckého kraje i v celé České republice se častěji podniká ve **službách**. Nicméně v ČR je podíl podnikajících ve službách více než dvakrát vyšší (8,7 %) než podnikajících v průmyslu (4,1 %). V Ústeckém kraji je rozdíl mezi podnikajícími v průmyslu (3,4 %) a ve službách (7,0 %) nižší.

Méně početná je skupina **zaměstnavatelů**, kterých je v Ústeckém kraji i v rámci celé České republiky kolem 3 %. Nejmenší skupinu tvoří pomáhající rodinní příslušníci, těch se v rámci Ústeckého kraje i v celé České republice vyskytuje přibližně půl procenta.

Tabulka 4 současně umožňuje srovnávat zastoupení mužů a žen v jednotlivých kategoriích zaměstnání. V rámci celé České republiky jsou ženy procentně více zastoupeny v kategorii zaměstnanců, včetně členů produkčních družstev, a to převážně ve službách. Zároveň relativně častěji spadají do kategorie pomáhající rodinní příslušníci. Muži jsou častěji zaměstnavateli a zároveň častěji pracují na vlastní účet. Tento trend v zastoupení postavení v zaměstnání podle pohlaví je aplikovatelný i na Ústecký kraj.

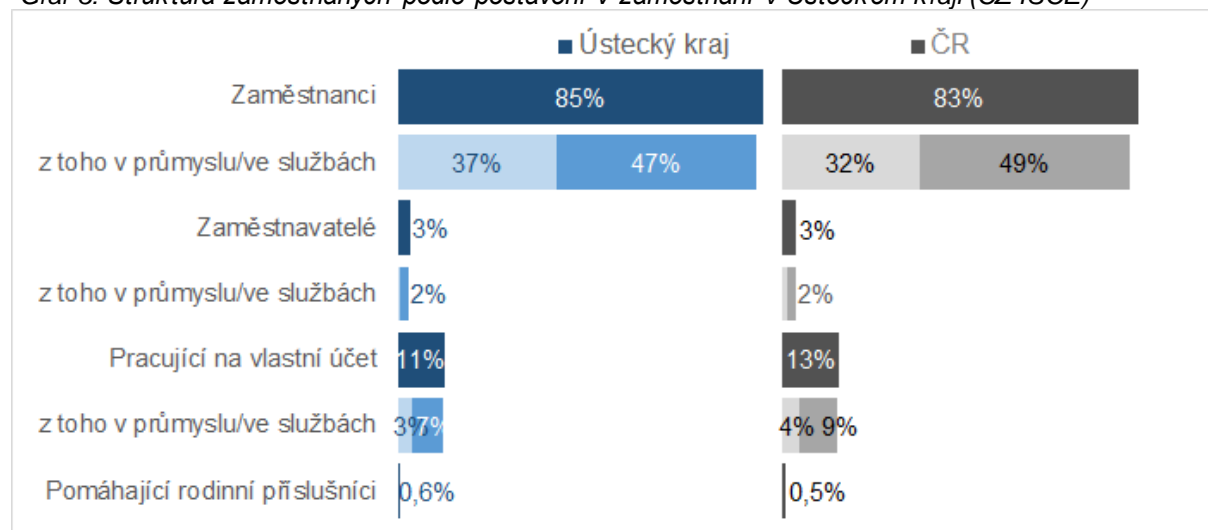
Muži v Ústeckém kraji jsou relativně častěji zaměstnáni jako zaměstnanci v průmyslu (47,3 %) než muži v rámci celé České republiky (39,8 %). Ženy jsou v jednotlivých kategoriích zastoupeny v Ústeckém kraji jako v České republice.

Tab. 3: Struktura zaměstnaných podle postavení v zaměstnání v Ústeckém kraji (CZ-ISCE)

Postavení v zaměstnání	Ústecký kraj			Česká republika		
	Celkem	muži	ženy	Celkem	muži	ženy
Zaměstnanci vč. členů produkčních družstev	<b>85,4%</b>	<b>83,2%</b>	<b>88,3%</b>	83,2%	79,6%	87,7%
z toho v průmyslu	37,0%	47,3%	23,4%	32,1%	39,8%	22,5%
z toho ve službách	46,8%	34,1%	63,5%	49,1%	37,4%	63,7%
Zaměstnavatelé	<b>2,8%</b>	<b>4,0%</b>	<b>1,4%</b>	3,0%	4,0%	1,8%
z toho v průmyslu	0,6%	0,9%	-	0,9%	1,5%	0,2%
z toho ve službách	1,9%	2,4%	1,1%	2,0%	2,4%	1,6%
Pracující na vlastní účet	<b>11,1%</b>	<b>12,8%</b>	<b>8,9%</b>	13,3%	16,2%	9,7%
z toho v průmyslu	3,4%	5,8%	-	4,1%	6,8%	0,7%
z toho ve službách	7,0%	6,3%	8,0%	8,7%	8,5%	8,8%
Pomáhající rodinní příslušníci	<b>0,6%</b>	-	<b>1,4%</b>	0,5%	0,2%	0,9%

Zdroj: ČSÚ, VŠPS 2019

Graf 3: Struktura zaměstnaných podle postavení v zaměstnání v Ústeckém kraji (CZ-ISCE)



Zdroj: ČSÚ, VŠPS 2019



## 2.4 Vzdělanostní struktura zaměstnaných v Ústeckém kraji – podle CZ-ISCED

*Klasifikace vzdělání CZ-ISCED vychází z mezinárodní klasifikace ISCED. Tato klasifikace nejprve zařazuje vzdělávací programy a poté klasifikuje jejich kvalifikace, tedy oficiální potvrzení o úspěšném ukončení vzdělávacího programu.*

V Ústeckém kraji je nižší podíl zaměstnaných s **vysokoškolským vzděláním** (15,8 %) než v rámci celé České republiky (24,6 %). Naopak v kraji žije vyšší podíl zaměstnaných s dokončeným **základním vzděláním** (10,4 %) oproti 4,6 % v celé České republice. Zbylé dvě kategorie dokončeného vzdělání vykazují podobné rozložení v ČR i v Ústeckém kraji.

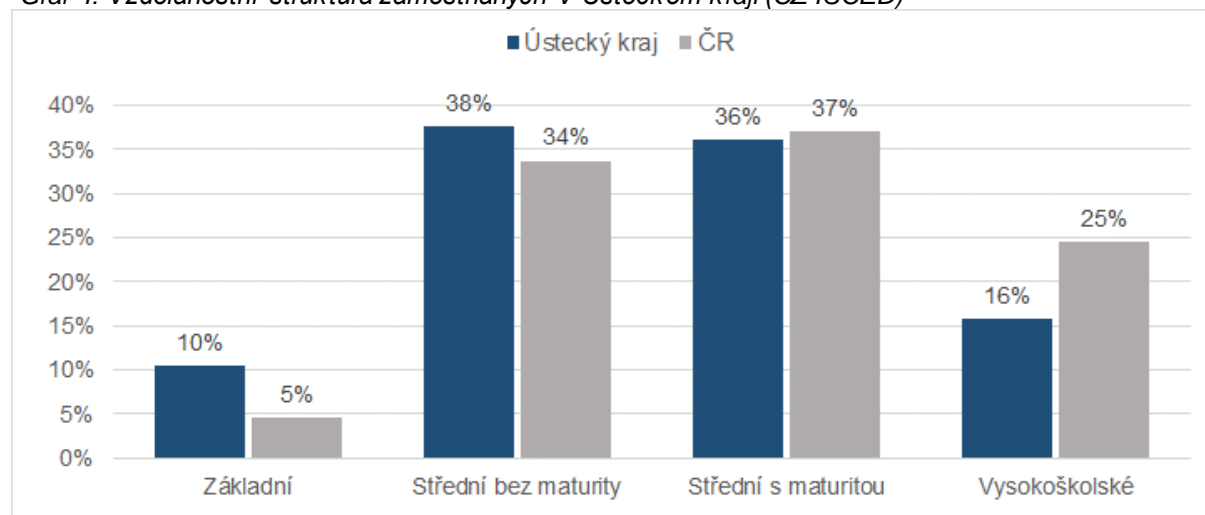
V zastoupení mužů a žen lze nalézt téměř u všech kategorií vzdělání významné rozdíly. Ženy nejčastěji absolvují střední vzdělání s maturitou a naopak muži nejčastěji ukončují své střední vzdělání bez maturity. Tento trend platí pro Ústecký kraj i pro celou Českou republiku. Tento rozdíl je pravděpodobně spojený s celkovým rozložením profesní struktury České republiky, jelikož oborové a řemeslné profese jsou častěji vyučovány v rámci středního vzdělání, po jehož absolvování žák obdrží výuční list. Tyto profese jsou v České republice stále spíše mužskou doménou.

Tab. 4: Vzdělanostní struktura zaměstnaných v Ústeckém kraji (CZ-ISCED)

Dokončené vzdělání	Ústecký kraj			Česká republika		
	Celkem	muži	ženy	Celkem	muži	ženy
Základní	10,4%	9,4%	11,8%	4,6%	4,2%	5,0%
Střední bez maturity	37,7%	44,9%	28,1%	33,7%	39,4%	26,6%
Střední s maturitou	36,1%	32,6%	40,6%	37,1%	33,5%	41,6%
Vysokoškolské	15,8%	13,1%	19,4%	24,6%	22,8%	26,7%

Zdroj: ČSÚ, VŠPS 2019

Graf 4: Vzdělanostní struktura zaměstnaných v Ústeckém kraji (CZ-ISCED)



Zdroj: ČSÚ, VŠPS 2019

Vydal Národní pedagogický institut České republiky  
Senovážné nám. 25, 110 00 Praha 1, roku 2020

Aktuální informace o publikacích Národního pedagogického institutu České republiky  
najdete na [www.npi.cz](http://www.npi.cz)