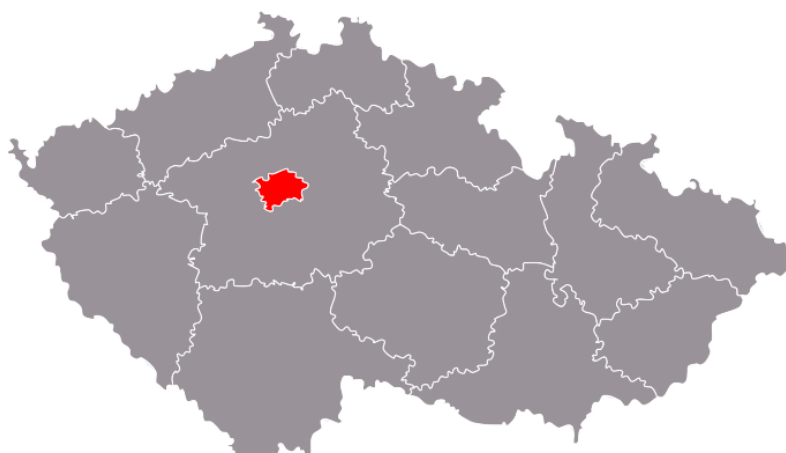


Struktura zaměstnanosti Hlavní město Praha

Obsah

1	Vybrané základní údaje pro Hlavní město Praha	2
2	Struktura zaměstnanosti	3
2.1	ZASTOUPENÍ PROFESNÍCH TŘÍD V HL. MĚSTĚ PRAHA – PODLE CZ-ISCO	4
2.2	ZAMĚSTNANOST VE VYBRANÝCH ODVĚTVÍCH V HL. MĚSTĚ PRAHA – PODLE CZ-NACE.....	5
2.3	STRUKTURA ZAMĚSTNANÝCH PODLE POSTAVENÍ V ZAMĚSTNÁNÍ V HL. M. PRAHA – PODLE CZ- ISCE	6
2.4	VZDĚLANOSTNÍ STRUKTURA ZAMĚSTNANÝCH V HL. MĚSTĚ PRAHA – PODLE CZ-ISCED.....	8

1 Vybrané základní údaje pro Hlavní město Praha



Tab. 1: Vybrané základní údaje pro rok 2023

Ukazatel	Hl. m. Praha	Česká republika
Počet obyvatel k 31. 12. 2023	1 384 732	10 900 555
Průměrný věk obyvatel v roce 2023	41,7	42,8
Údaje o ekonomické aktivitě obyvatel ve věku 15-59 let		
Podíl ekonomicky aktivních obyvatel	80,3%	78,9%
Podíl ekonomicky aktivních mužů	85,8%	84,9%
Podíl ekonomicky aktivních žen	74,4%	72,4%
Míra nezaměstnanosti	2,1%	2,7%
Podíl dlouhodobě nezaměstnaných z nezaměstnaných	6,8%	28,6%
Makroekonomické údaje (rok 2023)		
Podíl kraje na tvorbě HDP	28,4%	-
HDP na 1 obyvatele (průměr ČR = 100 %)	228,9%	100,0%

Zdroj: ČSÚ, VŠPS

Webová stránka kraje: <http://www.praha.eu/>

Dlouhodobý záměr vzdělávání a rozvoje vzdělávací soustavy Hlavního města Praha:

<https://skoly.praha.eu/88528> Dlouhodobý-zamer-vzdelavani-a-rozvoje-vzdelavaci-soustavy-hlavniho-mesta-Prahy-2020-2024

2 Struktura zaměstnanosti

Pro popsání struktury zaměstnanosti v Hl. městě Praha a její porovnání se strukturou zaměstnanosti v České republice jsou použity čtyři národní klasifikace, které vycházejí z mezinárodních klasifikací.

- Klasifikace zaměstnání CZ-ISCO¹ je založena na dvou hlavních principech, a to na druhu pracovního místa a na úrovni dovedností. V tomto srovnání jsou z CZ-ISCO převzaty hlavní třídy profesí.
- Klasifikace ekonomických činností CZ-NACE² dělí ekonomické činnosti tak, že každé ekonomicky aktivní jednotce přiřazuje kód NACE. Zde se využívá první úroveň klasifikace CZ-NACE, která se označuje alfabetickým kódem.
- Klasifikace CZ-ISCE³ definuje postavení v zaměstnání. Pro účely zpracování tohoto shrnutí jsou z klasifikace převzaty skupiny, a to v podobě, ve které s nimi pracuje Český statistický úřad.
- CZ-ISCED⁴ je klasifikace vzdělání, která uspořádává vzdělávací programy a jejich odpovídající kvalifikace do vzdělávacích úrovní a oborů. V tomto přehledu jsou využity úrovně ISCED.

Shrnutí pro kraj

V Hl. městě Praha je zastoupeno zhruba **dvakrát více** (39,7 %) zaměstnaných obyvatel spadajících se svým zaměstnáním do hlavní třídy profesí **2 Specialisté** než v celé České republice (19,7 %).

A naopak je v Hl. městě Praha významně **nižší podíl** obyvatel spadajících do tříd profesí **7 Řemeslníci a opraváři** (6,4 % vůči 15,9 % pro ČR) a **8 Obsluha strojů a zařízení, montéři** (3,4 % vůči 13,0 % pro ČR). (srovnání podle CZ-ISCO)

V Hl. městě Praha pracuje výrazně **větší podíl pracovníků** v odvětví **M – Profesní, vědecké a technické činnosti** (14,2 %) a **J – Informační a komunikační činnosti** (10,6 %) oproti celé České republice, kde v odvětví M pracuje 5,6 % ekonomicky aktivních a v odvětví J 3,7 %. Výrazně **méně** oproti celé ČR je v hlavním městě zastoupeno odvětví **C – Zpracovatelský průmysl** (8,3 % vůči 25,3 % v ČR). (srovnání podle CZ-NACE)

V Hl. městě Praha relativně **více** obyvatel **pracuje** nebo **podniká ve službách**, než je tomu v celé České republice. Tento rozdíl je viditelný na **pracujících na vlastní účet ve službách** (15,6 % vůči 8,9 % v ČR) nebo na podílu **zaměstnanců pracujících ve službách** (64,7 % vůči 50,8 % v ČR). (srovnání podle CZ-ISCE)

Z porovnání ekonomicky aktivních obyvatel Hl. města Praha a celé České republiky podle vzdělání vyplývá, že v Hl. městě Praha je relativně **více zaměstnaných obyvatel s vysokoškolským vzděláním** (52,9 %) a **méně** zaměstnaných obyvatel se **středním vzděláním bez maturity** (11,9 %). Zatímco v celé České republice je jen zhruba čtvrtina zaměstnaných obyvatel s vysokoškolským vzděláním (27,3 %) a téměř třetina se středním vzděláním bez maturity (31,8 %). Hlavní město Praha vykazuje také nižší podíl ekonomicky aktivních obyvatel se základním vzděláním (1,9 %) než celá Česká republika (4,6 %). (srovnání podle CZ-ISCED)

¹ Více informací ke klasifikaci CZ-ISCO: <https://www.czso.cz/csu/czso/klasifikace-zamestnani-cz-isco-n-f4yhpe3xt8>

² Více informací ke klasifikaci CZ-NACE: https://www.czso.cz/csu/czso/klasifikace_ekonomickyh_cinnosti_cz_nace

³ Více informací ke klasifikaci CZ-ISCE: https://www.czso.cz/csu/czso/klasifikace_postaveni_v_zamestnani_cz_icse

⁴ Více informací ke klasifikaci CZ-ISCED: https://www.czso.cz/csu/czso/klasifikace_vzdelani_cz_isced_2011

2.1 Zastoupení profesních tříd v Hl. městě Praha – podle CZ-ISCO

Klasifikace CZ-ISCO je národní statistická klasifikace, která vychází z mezinárodní klasifikace ISCO-08. Slouží ke sledování struktury zaměstnanosti. Jednotlivá zaměstnání jsou do jednotlivých hlavních tříd řazena podle podobnosti vykonávané práce a potřebné kvalifikace.

Rozložení hlavních tříd profesí je v Hl. městě Praha a v rámci celé České republiky odlišné. Nejvýraznější rozdíl v zastoupení jednotlivých tříd je patrný v případě profesní třídy **2 Specialisté**, která je v Hl. městě Praha relativně **nejpočetnější** (39,7 %), což je také v celé ČR, ale zároveň je tvořena jen 19,7 %. V Hl. městě Praha je také mnohem **menší podíl** obyvatel **pracujících** ve třídách **7 Řemeslníci a opraváři** (6,4 %; v ČR 15,9 %) a **8 Obsluha strojů a zařízení, montéři** (3,4 %; v ČR 13,0 %).

V prvních čtyřech hlavních třídách se v porovnání s celou ČR **častěji uplatňují** obyvatelé **Hl. města Praha**, to platí pro obě pohlaví. V rámci celé České republiky ženy relativně častěji než ženy v hlavním městě naplňují třídy 5 Pracovníci ve službách a prodeji, 8 Obsluha strojů a zařízení, montéři a 9 Pomocní a nekvalifikovaní pracovníci. Muži v celé ČR častěji obsazují třídy 7 Řemeslníci a opraváři a třídu 8.

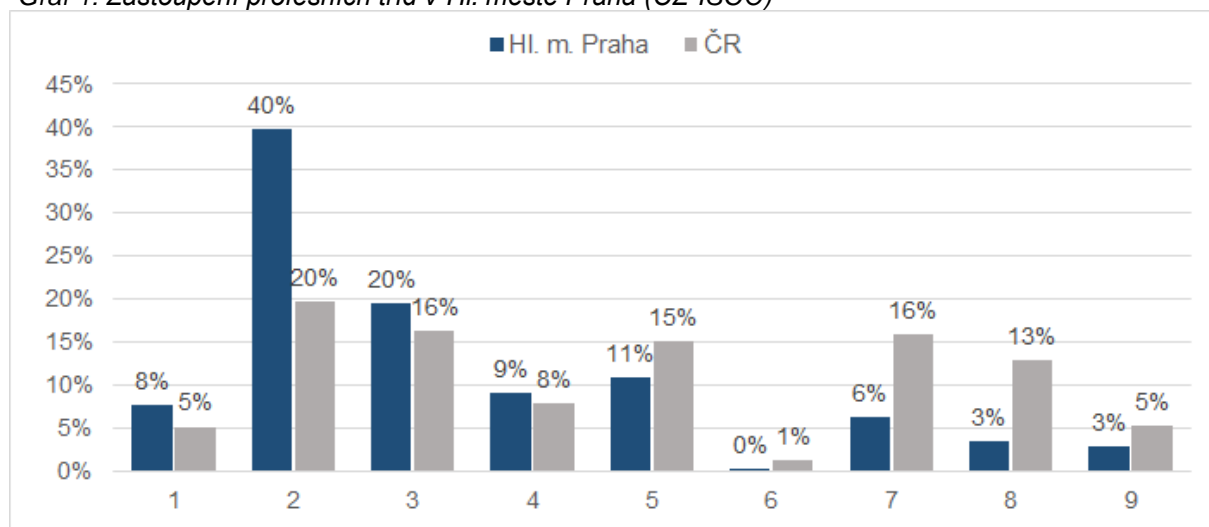
Tab. 2: Zastoupení profesních tříd v Hl. městě Praha (CZ-ISCO)

Hlavní třída profesí	Hl. m. Praha			Česká republika		
	Celkem	muži	ženy	Celkem	muži	ženy
1 Zákodárci a řídicí pracovníci	7,6%	10,4%	4,2%	5,2%	6,7%	3,2%
2 Specialisté	39,7%	39,7%	39,8%	19,7%	16,9%	23,3%
3 Techničtí a odborní pracovníci	19,5%	19,0%	20,2%	16,3%	15,7%	17,0%
4 Úředníci	9,2%	4,9%	14,5%	7,9%	3,4%	13,6%
5 Pracovníci ve službách a prodeji	10,9%	8,1%	14,3%	15,2%	8,9%	23,2%
6 Kvalifikovaní pracovníci v zemědělství, lesnictví a rybářství	0,2%	0,2%	0,2%	1,3%	1,5%	1,0%
7 Řemeslníci a opraváři	6,4%	10,2%	1,7%	15,9%	25,3%	3,8%
8 Obsluha strojů a zařízení, montéři	3,4%	5,2%	1,2%	13,0%	17,3%	7,5%
9 Pomocní a nekvalifikovaní pracovníci	2,9%	2,1%	3,9%	5,3%	3,8%	7,4%

Zdroj: ČSÚ, VŠPS 2023

Tučně jsou zvýrazněné profesní třídy s nejvyšším rozdílem naplněnosti mezi Hl. m. Praha a celou ČR

Graf 1: Zastoupení profesních tříd v Hl. městě Praha (CZ-ISCO)



Zdroj: ČSÚ, VŠPS 2023

2.2 Zaměstnanost ve vybraných odvětvích v Hl. městě Praha – podle CZ-NACE

Klasifikace CZ-NACE, klasifikace ekonomických činností, vychází z klasifikace NACE, která je používána v Evropské Unii. Slouží k porovnatelnosti statistických dat v rámci celé Evropské unie. Každé statistické jednotce, která vykonává ekonomickou činnost, je přiřazen kód NACE podle její hlavní ekonomické činnosti.

Relativně **nejplnějším odvětvím** je v rámci celé ČR odvětví **C – Zpracovatelský průmysl** (25,3 %), zatímco v rámci **Hl. města Praha** první místo zaujímají odvětví **M – Profesní, vědecké a technické činnosti** (14,2 %) a **J – Informační a komunikační činnosti** (10,6 %). **Nejvyšší rozdíl** (17,0 p. b.) mezi Hl. m. Praha a ČR se nachází v odvětví **C – zpracovatelský průmysl**, které je tvořeno více než čtvrtinou pracovníků z České republiky a méně než desetinou pracovníků z Hl. města Praha (8,3 %). V tomto odvětví pracuje nízký podíl žen (7,1 %) a necelá desetina mužů (9,3 %) z hlavního města, ale v rámci celé ČR je zde zaměstnaná pětina žen (18,7 %) a téměř třetina mužů (30,4 %). Odvětví **M – Profesní, vědecké a technické činnosti** a **J – Informační a komunikační činnosti** jsou naopak relativně **více** zastoupena pracovníky z **Hl. města Praha**.

Tab. 3: Zaměstnanost v odvětvích v Hl. městě Praha (CZ-NACE)

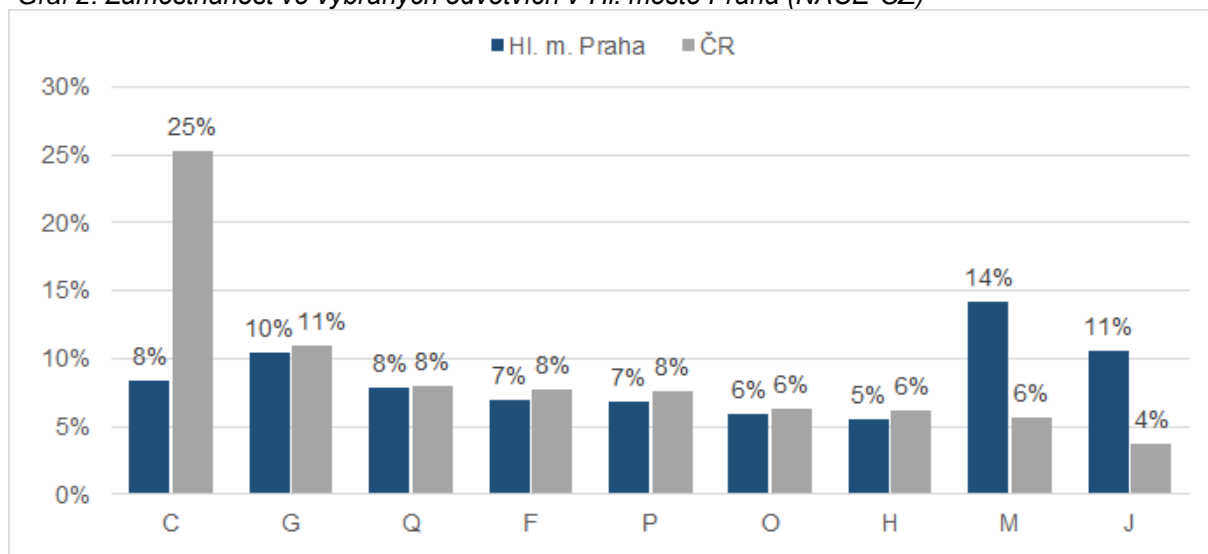
Odvětví	Hl. m. Praha			Česká republika		
	Celkem	muži	ženy	Celkem	muži	ženy
A Zemědělství, lesnictví a rybářství	0,3%	0,3%	0,2%	2,7%	3,5%	1,8%
B Těžba a dobývání	0,1%	0,2%	-	0,4%	0,6%	0,2%
C Zpracovatelský průmysl	8,3%	9,3%	7,1%	25,3%	30,4%	18,7%
D Výroba a rozvod elektřiny, plynu, tepla	0,6%	0,6%	0,6%	1,0%	1,5%	0,5%
E Zásob. vodou; činnosti souvis. s odpady	0,8%	0,8%	0,7%	1,2%	1,6%	0,6%
F Stavebnictví	6,9%	11,0%	2,0%	7,8%	12,8%	1,4%
G Velkoobchod a maloob.; opr. mot. vozidel	10,4%	9,7%	11,2%	10,9%	8,9%	13,5%
H Doprava a skladování	5,5%	7,1%	3,5%	6,2%	8,4%	3,4%
I Ubytování, stravování a pohostinství	3,1%	3,1%	3,0%	3,2%	2,4%	4,2%
J Informační a komunikační činnosti	10,6%	14,5%	5,7%	3,7%	5,1%	2,0%
K Peněžnictví a pojišťovnictví	6,7%	6,8%	6,5%	2,5%	2,2%	2,9%
L Činnosti v oblasti nemovitostí	2,5%	3,0%	1,8%	0,9%	1,0%	0,8%
M Profesní, vědecké a technické činnosti	14,2%	13,1%	15,5%	5,6%	4,9%	6,4%
N Administrativní a podpůrné činnosti	3,2%	3,0%	3,5%	2,4%	2,1%	2,6%
O Veřejná správa a obrana; pov. soc. zabezp.	5,9%	4,8%	7,3%	6,3%	5,8%	6,9%
P Vzdělávání	6,8%	3,4%	11,0%	7,6%	2,8%	13,6%
Q Zdravotní a sociální péče	7,8%	3,8%	12,7%	8,0%	3,0%	14,3%
R Kulturní, zábavní a rekreační činnosti	3,9%	4,0%	3,7%	1,8%	1,7%	1,9%
S Ostatní činnosti	2,2%	1,3%	3,3%	1,8%	1,0%	2,8%

Zdroj: ČSÚ, VŠPS 2023

Tučně jsou zvýrazněna odvětví s nejvyšším rozdílem naplněnosti mezi Hl. městem Praha a celou ČR

Při srovnání zastoupení mužů a žen v hlavní městě Praha je zřejmé, že ženy jsou výrazně častěji zastoupeny v odvětví **Q – Zdravotní a sociální péče** (o 8,9 p. b.) a **P – Vzdělávání** (o 7,6 p. b.). Muži naopak v hlavní městě Praha dominují v odvětvích **F – Stavebnictví** (o 8,7 p. b.) a **J – Infomační a komunikační činnosti** (o 9,0 p. b.). V celorepublikovém srovnání tyto trendy přetrvávají.

Graf 2: Zaměstnanost ve vybraných odvětvích v Hl. městě Praha (NACE-CZ)



Zdroj: ČSÚ, VŠPS 2023

2.3 Struktura zaměstnaných podle postavení v zaměstnání v Hl. m. Praha – podle CZ-ISCE

Klasifikace CZ-ISCE je národní klasifikace vycházející z mezinárodní klasifikace postavení v zaměstnání ISCE-93. CZ-ISCE klasifikuje obsazená pracovní místa v konkrétním časovém období a ekonomicky aktivní osoby podle jejich vztahů k pracovním místům.

Nejširší ekonomicky aktivních má postavení **zaměstnanec**, kam patří i **členové produkčních družstev**. V Hl. městě Praha spadá do této kategorie 78,3 % ekonomicky aktivních, přičemž v České republice je to 83,5 %. Téměř dvě třetiny ekonomicky aktivních osob (64,7 %) v Hl. městě Praha jsou zaměstnaný ve službách, v celé České republice je to polovina (50,8 %).

Druhou, i když výrazně méně početnou skupinou, jsou **pracující na vlastní účet**. V Hl. městě Praha se pracuje na vlastní účet relativně **častěji** (18,6 %) než v rámci celé republiky (13,9 %). V rámci Hl. města Praha i v celé České republice se častěji podniká ve **službách**. Méně početná je skupina **zaměstnavatelů**, kterých je v Hl. městě Praha i v rámci celé České republiky pod 3,0 %. Nejmenší skupinu tvoří pomáhající rodinní příslušníci, těch se v Hl. městě Praha i v celé České republice vyskytuje méně než 1 %.

V rámci celé České republiky i Hl. m. Praha jsou ženy procentně více zastoupeny v kategorii zaměstnanců, včetně členů produkčních družstev, a to převážně ve službách. Muži častěji pracují na vlastní účet.

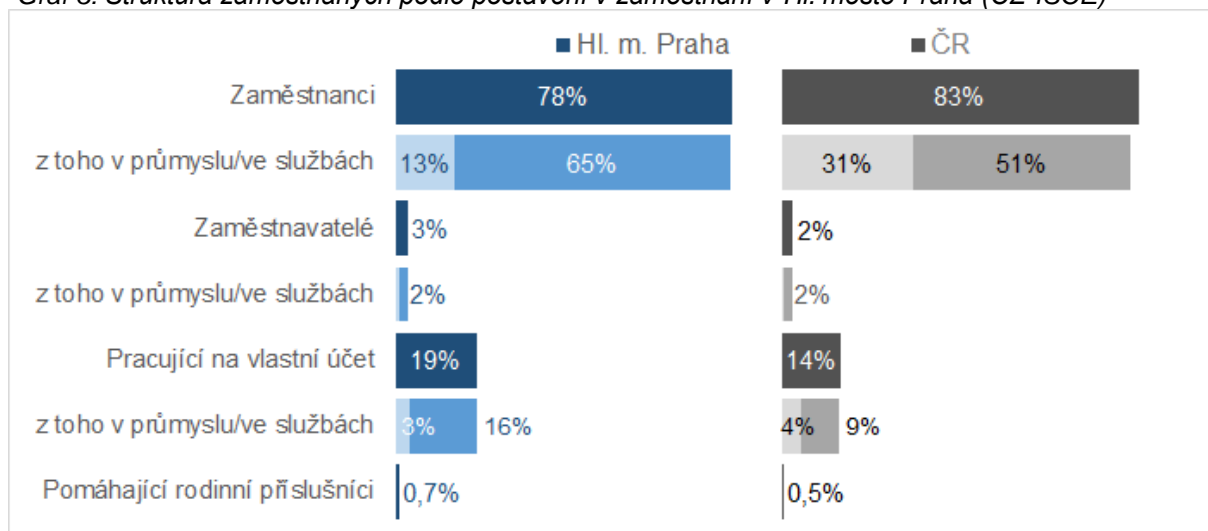
Muži v Hl. městě Praha jsou častěji zaměstnaní jako zaměstnanci ve službách (56,5 %) než muži v rámci celé České republiky (38,5 %). Ve službách častěji pracují i ženy z hlavního města než v rámci celé ČR. Ve srovnání s celorepublikovým průměrem (38,8 %) je významně menší podíl mužů v Hl. městě Praha zaměstnaný v průmyslu (16,4 %). Podobně je tomu u žen, kterých je v průmyslu zaměstnaných v Hl. městě Praha 9,5 %, ale v rámci celé republiky je to pětina žen (20,5 %).

Tab. 4: Struktura zaměstnaných podle postavení v zaměstnání v Hl. městě Praha (CZ-ISCE)

Postavení v zaměstnání	Hl. m. Praha			Česká republika		
	Celkem	muži	ženy	Celkem	muži	ženy
Zaměstnanci vč. členů produkčních družstev	78,3%	73,2%	84,5%	83,5%	79,6%	88,4%
z toho v průmyslu	13,3%	16,4%	9,5%	30,7%	38,8%	20,5%
z toho ve službách	64,7%	56,5%	74,8%	50,8%	38,5%	66,4%
Zaměstnavatelé	2,8%	3,6%	1,8%	2,4%	3,2%	1,4%
z toho v průmyslu	0,4%	0,7%	-	0,6%	1,0%	0,1%
z toho ve službách	2,4%	2,9%	1,7%	1,7%	2,1%	1,3%
Pracující na vlastní účet	18,6%	22,9%	13,3%	13,9%	17,0%	9,9%
z toho v průmyslu	3,0%	4,7%	0,9%	4,3%	7,1%	0,7%
z toho ve službách	15,6%	18,2%	12,4%	8,9%	8,9%	8,9%
Pomáhající rodinní příslušníci	0,7%	0,4%	1,0%	0,5%	0,3%	0,7%

Zdroj: ČSÚ, VŠPS 2023

Graf 3: Struktura zaměstnaných podle postavení v zaměstnání v Hl. městě Praha (CZ-ISCE)



Zdroj: ČSÚ, VŠPS 2023

2.4 Vzdělanostní struktura zaměstnaných v Hl. městě Praha – podle CZ-ISCED

Klasifikace vzdělání CZ-ISCED vychází z mezinárodní klasifikace ISCED. Tato klasifikace nejprve zařazuje vzdělávací programy a poté klasifikuje jejich kvalifikace, tedy oficiální potvrzení o úspěšném ukončení vzdělávacího programu.

V Hl. městě Praha žije **mnohem vyšší podíl** zaměstnaných lidí s **vysokoškolským vzděláním** (52,9 %) než v rámci celé republiky (27,3 %). Také zde žije mnohem **nižší podíl** pracujících lidí se **středním vzděláním bez maturity** (11,9 %) oproti 31,8 % v celé České republice. Hlavní město Praha také vykazuje nižší podíl pracujících se základním vzděláním (1,9 % vůči 4,6 % pro ČR).

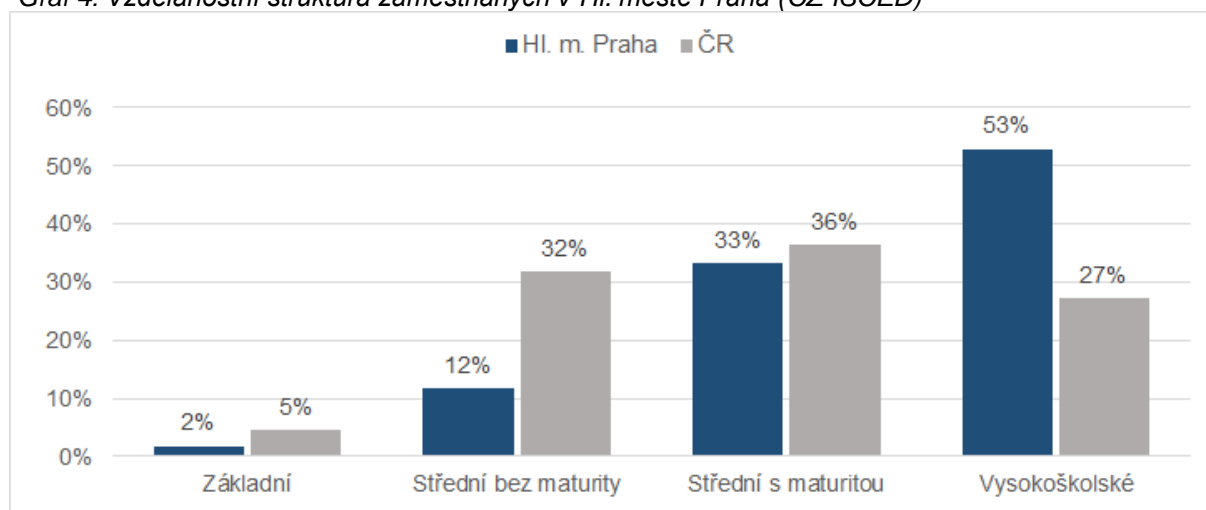
Relativně nejvyšší rozdíly v zastoupení mužů a žen lze nalézt u středního vzdělání bez maturity a středního vzdělání s maturitou. Ženy častěji než muži absolvují střední vzdělání s maturitou a naopak muži častěji ukončují své střední vzdělání bez maturity. Tento trend platí pro Hl. město Prahu i pro celou ČR. Rozdíl mezi pohlavím je pravděpodobně spojený s celkovým rozložením profesní struktury České republiky, jelikož oborové a řemeslné profese jsou častěji vyučovány v rámci středního vzdělání, po jehož absolvování žák obdrží výuční list. Tyto profese jsou v České republice stále spíše mužskou doménou. Ženy také častěji vykazují vysokoškolské vzdělání, tento rozdíl je patrnější v rámci celé České republiky.

Tab. 5: Vzdělanostní struktura zaměstnaných v Hl. městě Praha (CZ-ISCED)

Dokončené vzdělání	Hl. m. Praha			Česká republika		
	Celkem	muži	ženy	Celkem	muži	ženy
Základní	1,9%	1,7%	2,1%	4,6%	4,4%	4,9%
Střední bez maturity	11,9%	14,2%	9,0%	31,8%	37,2%	24,8%
Střední s maturitou	33,4%	33,1%	33,7%	36,3%	34,1%	39,1%
Vysokoškolské	52,9%	51,1%	55,2%	27,3%	24,2%	31,2%

Zdroj: ČSÚ, VŠPS 2023

Graf 4: Vzdělanostní struktura zaměstnaných v Hl. městě Praha (CZ-ISCED)



Zdroj: ČSÚ, VŠPS 2023

Vydal Národní pedagogický institut České republiky
Senovážné nám. 25, 110 00 Praha 1, roku 2024

Aktuální informace o publikacích Národního pedagogického institutu České republiky
najdete na www.npi.cz