

# Struktura zaměstnanosti Ústecký kraj

## Obsah

1	Vybrané základní údaje pro Ústecký kraj.....	2
2	Struktura zaměstnanosti.....	3
2.1	ZASTOUPENÍ PROFESNÍCH TŘÍD V ÚSTECKÉM KRAJI – PODLE CZ-ISCO .....	4
2.2	ZAMĚSTNANOST VE VYBRANÝCH ODVĚTVÍCH V ÚSTECKÉM KRAJI – PODLE CZ-NACE .....	5
2.3	STRUKTURA ZAMĚSTNANÝCH PODLE POSTAVENÍ V ZAMĚSTNÁNÍ V ÚSTECKÉM KRAJI – PODLE CZ-ISCE.....	6
2.4	VZDĚLANOSTNÍ STRUKTURA ZAMĚSTNANÝCH V ÚSTECKÉM KRAJI – PODLE CZ-ISCED.....	8

## 1 Vybrané základní údaje pro Ústecký kraj



Tab. 1: Vybrané základní údaje pro rok 2023

Ukazatel	Ústecký kraj	Česká republika
Počet obyvatel k 31. 12. 2023	811 169	10 900 555
Průměrný věk obyvatel v roce 2023	42,9	42,8
<b>Údaje o ekonomické aktivitě obyvatel ve věku 15-59 let</b>		
Podíl ekonomicky aktivních obyvatel	77,8%	78,9%
Podíl ekonomicky aktivních mužů	84,3%	84,9%
Podíl ekonomicky aktivních žen	70,9%	72,4%
Míra nezaměstnanosti	4,3%	2,7%
Podíl dlouhodobě nezaměstnaných	37,8%	28,6%
<b>Makroekonomické údaje (rok 2023)</b>		
Podíl kraje na tvorbě HDP	5,3%	-
HDP na 1 obyvatele (průměr ČR = 100 %)	69,4%	100,0%

Zdroj: ČSÚ, VŠPS

**Webová stránka kraje:** <https://www.kr-ustecky.cz/>

**Dlouhodobý záměr vzdělávání a rozvoje vzdělávací soustavy Ústeckého kraje:**

[https://formulare.kr-ustecky.cz/materialyzukver/27\\_ZUK\\_2020-03-09/pdf/27\\_ZUK\\_MAT\\_14\\_2\\_priloha\\_1.pdf](https://formulare.kr-ustecky.cz/materialyzukver/27_ZUK_2020-03-09/pdf/27_ZUK_MAT_14_2_priloha_1.pdf)

## 2 Struktura zaměstnanosti

Pro popsání struktury zaměstnanosti v Ústeckém kraji a její porovnání se strukturou zaměstnanosti v České republice jsou použity čtyři národní klasifikace, které vycházejí z mezinárodních klasifikací.

- Klasifikace zaměstnání CZ-ISCO<sup>1</sup> je založena na dvou hlavních principech, a to na druhu pracovního místa a na úrovni dovedností. V tomto srovnání jsou z CZ-ISCO převzaty hlavní třídy profesí.
- Klasifikace ekonomických činností CZ-NACE<sup>2</sup> dělí ekonomické činnosti tak, že každé ekonomicky aktivní jednotce přiřazuje kód NACE. Zde se využívá první úroveň klasifikace CZ-NACE, která se označuje alfabetickým kódem.
- Klasifikace CZ-ISCE<sup>3</sup> definuje postavení v zaměstnání. Pro účely zpracování tohoto shrnutí jsou z klasifikace převzaty skupiny, a to v podobě, ve které s nimi pracuje Český statistický úřad.
- CZ-ISCED<sup>4</sup> je klasifikace vzdělání, která uspořádává vzdělávací programy a jejich odpovídající kvalifikace do vzdělávacích úrovní a oborů. V tomto přehledu jsou využity úrovně ISCED.

### Shrnutí pro kraj

Rozložení zaměstnaných obyvatel podle hlavních tříd profesí není v rámci celé České republiky a Ústeckého kraje příliš odlišné. Výjimkou je relativně větší zastoupení (o 6,0 p. b.) ve třídě **2 Specialisté** v České republice. V Ústeckém kraji je častěji zastoupena třída profesí **9 Pomocní a nekvalifikovaní pracovníci** (o 3,3 p. b.). Ve zbylých třídách profesí jsou rozdíly v rozložení mezi Českou republikou a Ústeckým krajem nižší než 2,5 p. b. (srovnání podle CZ-ISCO)

V rámci celé České republiky a Ústeckého kraje nenastávají ve většině odvětví zastoupení zaměstnaných příliš vysoké rozdíly. V České republice i v Ústeckém kraji je **relativně nejčastěji zastoupeno odvětví C – Zpracovatelský průmysl** (v České republice i v Ústeckém kraji tvoří více než čtvrtinu celkové naplněnosti). V Ústeckém kraji je menší podíl v zastoupení zaměstnaných v odvětví **J – Informační a komunikační činnosti** (rozdíl 2,3 p. b.) a naopak větší zastoupení v odvětví **H Doprava a skladování** (rozdíl 2,1 p. b.). (srovnání podle CZ-NACE)

Velké rozdíly mezi Českou republikou a Ústeckým krajem se neprojevují ani ve srovnání rozložení ekonomicky aktivních osob podle postavení v zaměstnání. V obou případech tvoří **zaměstnanci, včetně členů produkčních družstev** více než **čtyři pětiny ekonomicky aktivních osob**. V České republice stejně jako v Ústeckém kraji jsou zaměstnanci častěji zaměstnáni ve službách než v průmyslu. Ačkoli v Ústeckém kraji je větší podíl zaměstnanců v průmyslu ve srovnání s celorepublikovými hodnotami (srovnání podle CZ-ISCE)

Z porovnání obyvatel Ústeckého kraje a celé České republiky podle kategorie vzdělání vyplývá, že v Ústeckém kraji je relativně **méně zaměstnaných obyvatel s vysokoškolským vzděláním** (17,3 %) a relativně **více zaměstnaných obyvatel se středním vzděláním bez maturity** (36,7 %) a se základním vzděláním 8,3 %. (srovnání podle CZ-ISCED)

<sup>1</sup> Více informací ke klasifikaci CZ-ISCO: <https://www.czso.cz/csu/czso/klasifikace-zamestnani-cz-isco-n-f4yhpe3xt8>

<sup>2</sup> Více informací ke klasifikaci CZ-NACE: [https://www.czso.cz/csu/czso/klasifikace\\_ekonomickyh\\_cinnosti\\_cz\\_nace](https://www.czso.cz/csu/czso/klasifikace_ekonomickyh_cinnosti_cz_nace)

<sup>3</sup> Více informací ke klasifikaci CZ-ISCE: [https://www.czso.cz/csu/czso/klasifikace\\_postaveni\\_v\\_zamestnani-cz\\_icse-](https://www.czso.cz/csu/czso/klasifikace_postaveni_v_zamestnani-cz_icse-)

<sup>4</sup> Více informací ke klasifikaci CZ-ISCED: [https://www.czso.cz/csu/czso/klasifikace\\_vzdelani\\_cz\\_isced\\_2011](https://www.czso.cz/csu/czso/klasifikace_vzdelani_cz_isced_2011)

## 2.1 Zastoupení profesních tříd v Ústeckém kraji – podle CZ-ISCO

*Klasifikace CZ-ISCO je národní statistická klasifikace, která vychází z mezinárodní klasifikace ISCO-08. Slouží ke sledování struktury zaměstnanosti. Jednotlivá zaměstnání jsou do jednotlivých hlavních tříd řazena podle podobnosti vykonávané práce a potřebné kvalifikace.*

Rozložení hlavních tříd profesí v Ústeckém kraji a v rámci ČR je až na výjimky podobné. Nejzásadnější rozdíly v zastoupení jednotlivých tříd jsou patrné u tříd **2 Specialisté** a **9 Pomocní a nekvalifikovaní pracovníci**. Třída 2 je relativně méně zastoupena v Ústeckém kraji (o 6,0 p. b.), třída 9 naopak v České republice (o 3,3 p. b.).

Při porovnání zastoupení mužů a žen v jednotlivých třídách profesí v Ústeckém kraji a v rámci celé ČR se opět projevují spíše **podobné tendence**. Rozdíly ve dvou zmíněných třídách profesí se propisují do zastoupení mužů a žen.

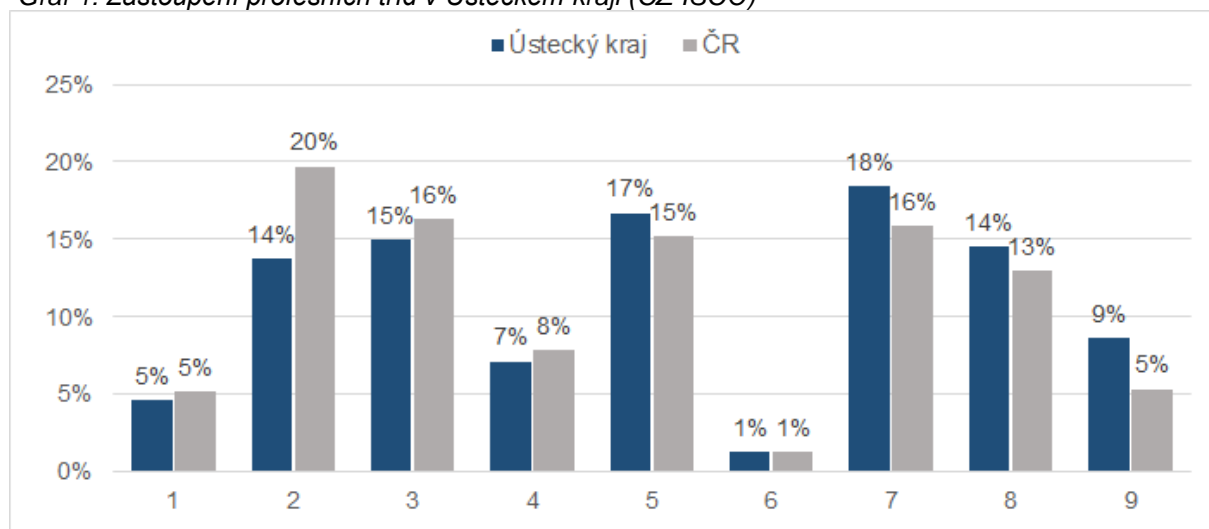
Tab. 1: Zastoupení profesních tříd v Ústeckém kraji (CZ-ISCO)

Hlavní třída profesí	Ústecký kraj			Česká republika		
	Celkem	muži	ženy	Celkem	muži	ženy
1 Zákodárci a řídicí pracovníci	4,6%	5,3%	3,8%	5,2%	6,7%	3,2%
<b>2 Specialisté</b>	<b>13,7%</b>	9,8%	18,8%	<b>19,7%</b>	16,9%	23,3%
3 Techničtí a odborní pracovníci	15,0%	14,4%	15,8%	16,3%	15,7%	17,0%
4 Úředníci	7,1%	3,4%	11,9%	7,9%	3,4%	13,6%
5 Pracovníci ve službách a prodeji	16,7%	9,9%	25,5%	15,2%	8,9%	23,2%
6 Kvalifikovaní pracovníci v zemědělství, lesnictví a rybářství	1,3%	1,5%	1,1%	1,3%	1,5%	1,0%
7 Řemeslníci a opraváři	18,4%	30,1%	3,4%	15,9%	25,3%	3,8%
8 Obsluha strojů a zařízení, montéři	14,5%	19,8%	7,7%	13,0%	17,3%	7,5%
<b>9 Pomocní a nekvalifikovaní pracovníci</b>	<b>8,6%</b>	5,9%	12,1%	<b>5,3%</b>	3,8%	7,4%

Zdroj: ČSÚ, VŠPS 2023

Tučně jsou zvýrazněné profesní třídy s nejvyšším rozdílem naplněnosti mezi Ústeckým krajem a celou ČR

Graf 1: Zastoupení profesních tříd v Ústeckém kraji (CZ-ISCO)



Zdroj: ČSÚ, VŠPS 2023

V profesní třídě 2 Specialisté je větší zastoupení mužů i žen v celorepublikových hodnotách (rozdíl u mužů 7,1 p. b., u žen 4,5 p. b.). Naopak jsou ženy v Ústeckém kraji častěji zastoupeny ve třídě 9

Pomocní a nekvalifikovaní pracovníci (rozdíl 4,7 p. b.) a muži ve třídě 7 Řemeslníci a opraváři (rozdíl 4,8 p. b.). Celkově jsou ženy nejčastěji zastoupeny ve třídě 5 Pracovníci ve službách a prodeji (25,5 % v Ústeckém kraji; 23,2 % v ČR). Muži v obou případech relativně nejvíce naplňují třídu 7 Řemeslníci a opraváři (30,1 % v Ústeckém kraji a 25,3 % v ČR).

## 2.2 Zaměstnanost ve vybraných odvětvích v Ústeckém kraji – podle CZ-NACE

*Klasifikace CZ-NACE, klasifikace ekonomických činností, vychází z klasifikace NACE, která je používaná v Evropské Unii. Slouží k porovnatelnosti statistických dat v rámci celé Evropské unie. Každé statistické jednotce, která vykonává ekonomickou činnost, je přiřazen kód NACE podle její hlavní ekonomické činnosti.*

Rozložení podle klasifikace NACE je v Ústeckém kraji a v rámci celé ČR velmi **podobné**. V obou případech je nejvíce zastoupeno odvětví **C – Zpracovatelský průmysl** (v Ústeckém kraji i v České republice více než čtvrtina z celku).

Tab. 2: Zaměstnanost v odvětvích v Ústeckém kraji (NACE-CZ)

Odvětví	Ústecký kraj			Česká republika		
	Celkem	muži	ženy	Celkem	muži	ženy
A Zemědělství, lesnictví a rybářství	1,6%	2,0%	1,1%	2,7%	3,5%	1,8%
B Těžba a dobývání	2,2%	3,2%	1,0%	0,4%	0,6%	0,2%
<b>C Zpracovatelský průmysl</b>	<b>25,2%</b>	<b>28,7%</b>	<b>20,6%</b>	<b>25,3%</b>	<b>30,4%</b>	<b>18,7%</b>
D Výroba a rozvod elektřiny, plynu, tepla	2,2%	3,5%	0,5%	1,0%	1,5%	0,5%
E Zásob. vodou; činnosti souvis. s odpady	1,1%	1,4%	0,6%	1,2%	1,6%	0,6%
F Stavebnictví	9,6%	15,8%	1,6%	7,8%	12,8%	1,4%
G Velkoobchod a maloob.; opr. mot. vozidel	9,3%	8,0%	11,0%	10,9%	8,9%	13,5%
<b>H Doprava a skladování</b>	<b>8,3%</b>	<b>11,0%</b>	<b>4,8%</b>	<b>6,2%</b>	<b>8,4%</b>	<b>3,4%</b>
I Ubytování, stravování a pohostinství	3,7%	2,9%	4,8%	3,2%	2,4%	4,2%
<b>J Informační a komunikační činnosti</b>	<b>1,4%</b>	<b>2,0%</b>	<b>0,7%</b>	<b>3,7%</b>	<b>5,1%</b>	<b>2,0%</b>
K Peněžnictví a pojišťovnictví	1,5%	1,1%	2,0%	2,5%	2,2%	2,9%
L Činnosti v oblasti nemovitostí	0,9%	0,7%	1,1%	0,9%	1,0%	0,8%
M Profesionální, vědecké a technické činnosti	3,8%	3,3%	4,3%	5,6%	4,9%	6,4%
N Administrativní a podpůrné činnosti	2,7%	2,1%	3,4%	2,4%	2,1%	2,6%
O Veřejná správa a obrana; pov. soc. zabezp.	6,0%	5,7%	6,4%	6,3%	5,8%	6,9%
P Vzdělávání	7,2%	2,1%	13,7%	7,6%	2,8%	13,6%
Q Zdravotní a sociální péče	9,0%	3,2%	16,5%	8,0%	3,0%	14,3%
R Kulturní, zábavní a rekreační činnosti	1,9%	2,2%	1,6%	1,8%	1,7%	1,9%
S Ostatní činnosti	1,5%	0,8%	2,5%	1,8%	1,0%	2,8%

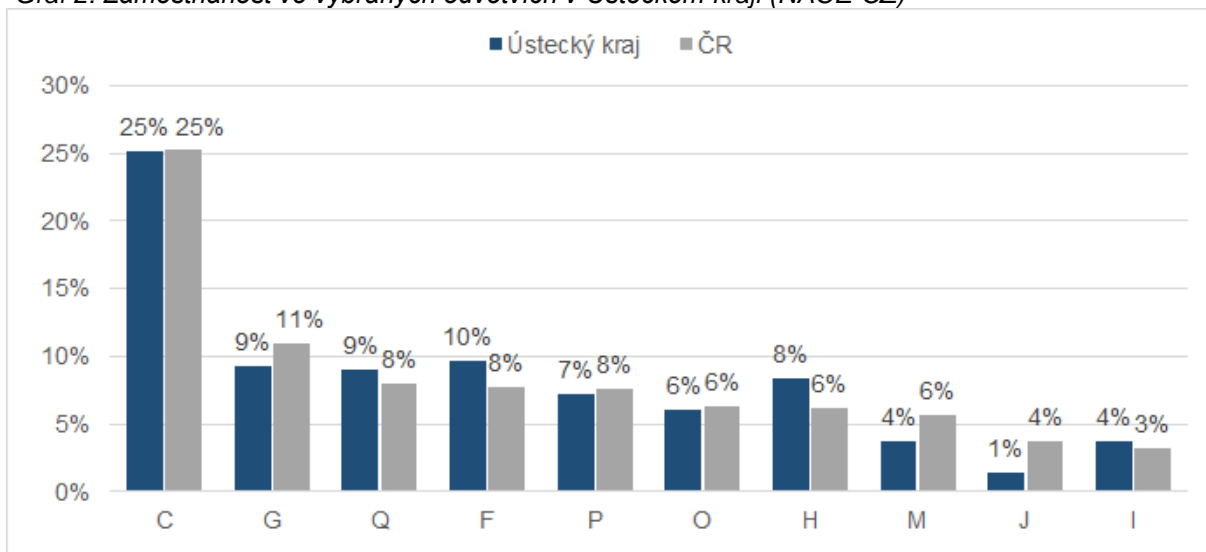
Zdroj: ČSÚ, VŠPS 2023

Tučně jsou zvýrazněna odvětví s nejvyšším rozdílem naplněnosti mezi Ústeckým krajem a celou ČR

**Rozdíly v naplněnosti jednotlivých odvětví** v Ústeckém kraji a celé České republice ve většině odvětví nejsou příliš významné. Nejvyšší rozdíly jsou patrné v odvětví J – Informační a komunikační činnosti (o 2,3 p. b.) ve prospěch České republiky. Naopak vyšší naplněnost ve prospěch Ústeckého kraje je v odvětví H Doprava a skladování (o 2,1 p. b.).

Při porovnání zastoupení mužů a žen v Ústeckém kraji je zřejmé, že ženy jsou výrazně častěji zastoupeny v odvětví Q – Zdravotní a sociální péče (o 13,4 p. b.), P – Vzdělávání (o 11,6 p. b.) a v odvětví G – Velkoobchod a maloobchod, oprava motorových vozidel (o 2,9 p. b.). Muži naopak v Ústeckém kraji dominují v odvětvích F – Stavebnictví (o 14,3 p. b.), C – Zpracovatelský průmysl (o 8,1 p. b.) a H – Doprava a skladování (o 6,1 p. b.). V celorepublikovém srovnání tyto trendy přetrvávají.

Graf 2: Zaměstnanost ve vybraných odvětvích v Ústeckém kraji (NACE-CZ)



Zdroj: ČSÚ, VŠPS 2023

### 2.3 Struktura zaměstnaných podle postavení v zaměstnání v Ústeckém kraji – podle CZ-ISCE

*Klasifikace CZ-ISCE je národní klasifikace vycházející z mezinárodní klasifikace postavení v zaměstnání ISCE-93. CZ-ISCE klasifikuje obsazená pracovní místa v konkrétním časovém období a ekonomicky aktivní osoby podle jejich vztahů k pracovním místům.*

Nejširší skupina lidí má v zaměstnání postavení **zaměstnanec**, včetně **členů produkčních družstev**. Celkem v Ústeckém kraji spadá do této kategorie 84,1 % zaměstnaných, přičemž v České republice je to 83,5 % zaměstnaných. Téměř polovinu ekonomicky aktivních osob v této kategorii (48,5 %) v Ústeckém kraji tvoří zaměstnanci ve službách, podobně je to v celé České republice (50,8 %).

Druhou, i když výrazně méně početnou skupinou, jsou **pracující na vlastní účet**. Poměr pracujících na vlastní účet v Ústeckém kraji (13,0 %) a v rámci celé České republiky (13,9 %) je podobný. V rámci Ústeckého kraje i v celé České republice se častěji podniká ve **službách**. Nicméně v ČR je podíl podnikajících ve službách více než dvakrát vyšší (8,9 %) než podnikajících v průmyslu (4,3 %). V Ústeckém kraji je rozdíl mezi podnikajícími ve službách (7,3 %) a v průmyslu (5,1 %) nižší.

Méně početná je skupina **zaměstnavatelů**, kterých je v Ústeckém kraji i v rámci celé České republiky přibližně 2,5 %. Nejmenší skupinu tvoří pomáhající rodinní příslušníci, těch se v rámci Ústeckého kraje i v celé České republice vyskytuje přibližně půl procenta.

Tabulka 3 současně umožňuje srovnávat zastoupení mužů a žen v jednotlivých kategoriích zaměstnání. V rámci celé České republiky jsou ženy procentně více zastoupeny v kategorii zaměstnanců, včetně členů produkčních družstev, a to převážně ve službách. Zároveň relativně častěji spadají do kategorie pomáhající rodinní příslušníci. Muži jsou častěji zaměstnavateli a zároveň častěji pracují na vlastní účet. Tento trend v zastoupení postavení v zaměstnání podle pohlaví je aplikovatelný i na Ústecký kraj.

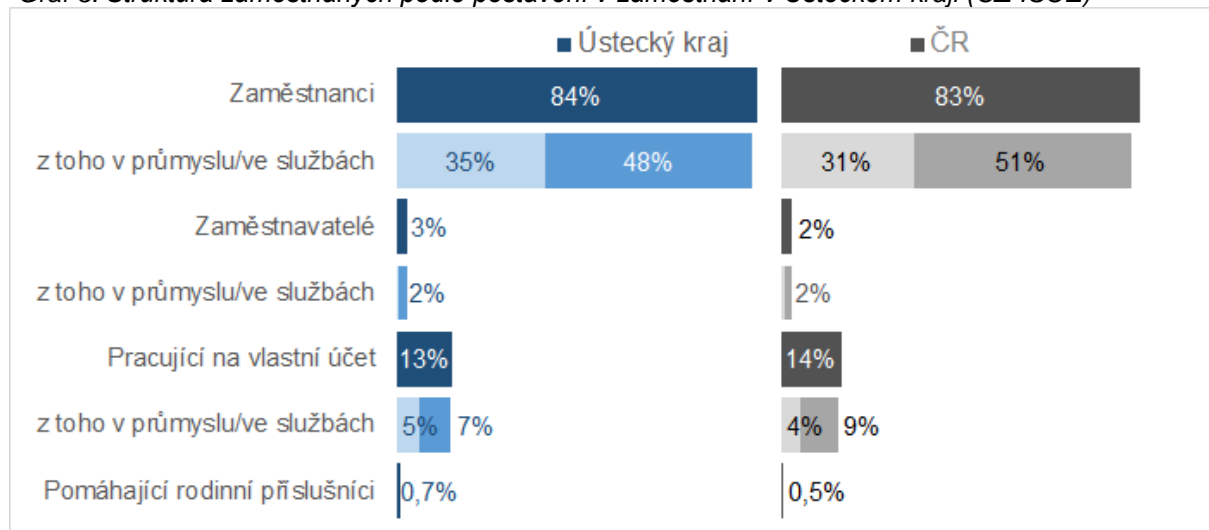
Muži v Ústeckém kraji jsou relativně častěji zaměstnáni jako zaměstnanci v průmyslu (43,3 %) než muži v rámci celé České republiky (38,8 %). Ženy jsou v jednotlivých kategoriích zastoupeny v Ústeckém kraji podobně jako v České republice.

Tab. 3: Struktura zaměstnaných podle postavení v zaměstnání v Ústeckém kraji (CZ-ISCE)

Postavení v zaměstnání	Ústecký kraj			Česká republika		
	Celkem	muži	ženy	Celkem	muži	ženy
Zaměstnanci vč. členů produkčních družstev	<b>84,1%</b>	<b>80,7%</b>	<b>88,4%</b>	83,5%	79,6%	88,4%
z toho v průmyslu	34,6%	43,3%	23,5%	30,7%	38,8%	20,5%
z toho ve službách	48,5%	36,2%	64,2%	50,8%	38,5%	66,4%
Zaměstnavatelé	<b>2,6%</b>	<b>3,4%</b>	<b>1,6%</b>	2,4%	3,2%	1,4%
z toho v průmyslu	0,5%	0,9%	-	0,6%	1,0%	0,1%
z toho ve službách	2,1%	2,4%	1,6%	1,7%	2,1%	1,3%
Pracující na vlastní účet	<b>13,0%</b>	<b>15,8%</b>	<b>9,5%</b>	13,9%	17,0%	9,9%
z toho v průmyslu	5,1%	8,5%	0,8%	4,3%	7,1%	0,7%
z toho ve službách	7,3%	6,6%	8,3%	8,9%	8,9%	8,9%
Pomáhající rodinní příslušníci	<b>0,7%</b>	<b>0,6%</b>	<b>0,8%</b>	0,5%	0,3%	0,7%

Zdroj: ČSÚ, VŠPS 2023

Graf 3: Struktura zaměstnaných podle postavení v zaměstnání v Ústeckém kraji (CZ-ISCE)



Zdroj: ČSÚ, VŠPS 2023



## 2.4 Vzdelanostní struktura zaměstnaných v Ústeckém kraji – podle CZ-ISCED

*Klasifikace vzdělání CZ-ISCED vychází z mezinárodní klasifikace ISCED. Tato klasifikace nejprve zařazuje vzdělávací programy a poté klasifikuje jejich kvalifikace, tedy oficiální potvrzení o úspěšném ukončení vzdělávacího programu.*

V Ústeckém kraji je výrazně nižší podíl zaměstnaných s **vysokoškolským vzděláním** (17,3 %) než v rámci celé České republiky (27,3 %). Naopak v kraji žije téměř dvojnásobný podíl zaměstnaných s dokončeným **základním vzděláním** (8,3 %) oproti 4,6 % v celé České republice a vyšší podíl zaměstnaných se středním vzděláním bez maturity (36,7 %, v ČR 31,8 %). Podíl zaměstnaných se středním vzděláním s maturitní zkouškou je mírně vyšší v Ústeckém kraji (37,7 %) než v ČR (36,3 %).

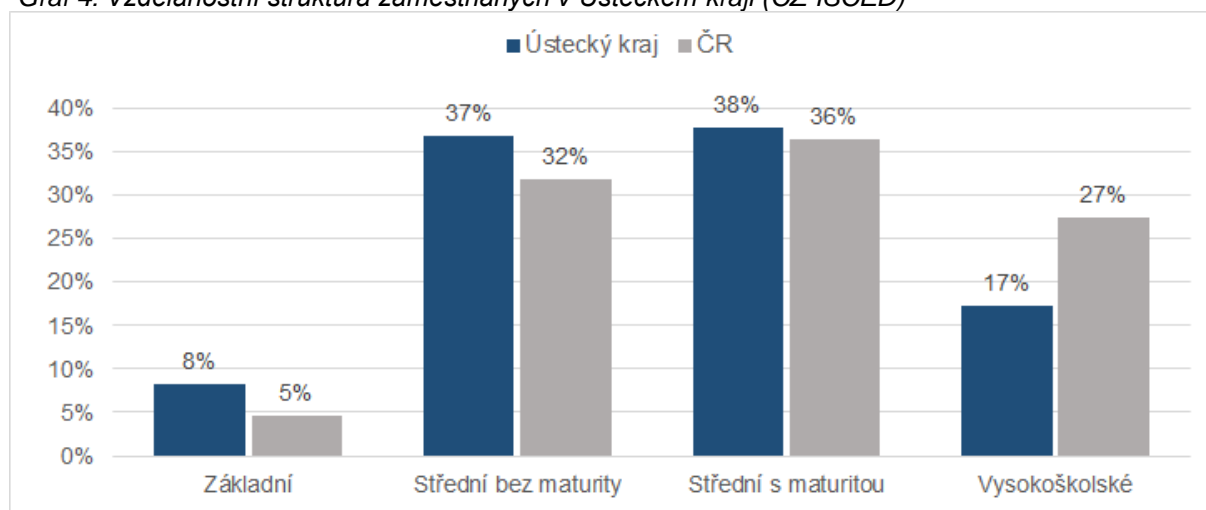
V zastoupení mužů a žen lze nalézt téměř u všech kategorií vzdělání významné rozdíly. Ženy nejčastěji absolvují střední vzdělání s maturitní zkouškou, a naopak muži nejčastěji ukončují své střední vzdělání bez maturity. Tento trend platí pro Ústecký kraj i pro celou Českou republiku. Tento rozdíl je pravděpodobně spojený s celkovým rozložením profesní struktury České republiky, jelikož oborové a řemeslné profese jsou častěji vyučovány v rámci středního vzdělání, po jehož absolvování žák obdrží výuční list. Tyto profese jsou v České republice stále spíše mužskou doménou.

Tab. 4: Vzdelanostní struktura zaměstnaných v Ústeckém kraji (CZ-ISCED)

Dokončené vzdělání	Ústecký kraj			Česká republika		
	Celkem	muži	ženy	Celkem	muži	ženy
Základní	8,3%	7,5%	9,3%	4,6%	4,4%	4,9%
Střední bez maturity	36,7%	43,0%	28,6%	31,8%	37,2%	24,8%
Střední s maturitou	37,7%	35,5%	40,6%	36,3%	34,1%	39,1%
Vysokoškolské	17,3%	14,0%	21,5%	27,3%	24,2%	31,2%

Zdroj: ČSÚ, VŠPS 2023

Graf 4: Vzdelanostní struktura zaměstnaných v Ústeckém kraji (CZ-ISCED)



Zdroj: ČSÚ, VŠPS 2023

Vydal Národní pedagogický institut České republiky  
Senovážné nám. 25, 110 00 Praha 1, roku 2024

Aktuální informace o publikacích Národního pedagogického institutu České republiky  
najdete na [www.npi.cz](http://www.npi.cz)