

Struktura zaměstnanosti Královéhradecký kraj

Obsah

| | | |
|-----|---|---|
| 1 | Vybrané základní údaje pro Královéhradecký kraj..... | 2 |
| 2 | Struktura zaměstnanosti..... | 3 |
| 2.1 | ZASTOUPENÍ PROFESNÍCH TŘÍD V KRÁLOVÉHRADECKÉM KRAJI – PODLE CZ-ISCO | 4 |
| 2.2 | ZAMĚSTNANOST VE VYBRANÝCH ODVĚTVÍCH V KRÁLOVÉHRADECKÉM KRAJI – PODLE CZ-NACE . | 5 |
| 2.3 | STRUKTURA ZAMĚSTNANÝCH PODLE POSTAVENÍ V ZAMĚSTNÁNÍ V KRÁLOVÉHRADECKÉM KRAJI – PODLE CZ-ISCE | 6 |
| 2.4 | VZDĚLANOSTNÍ STRUKTURA ZAMĚSTNANÝCH V KRÁLOVÉHRADECKÉM KRAJI – PODLE CZ-ISCED | 8 |

1 Vybrané základní údaje pro Královéhradecký kraj



Tab. 1: Vybrané základní údaje pro rok 2023

| Ukazatel | Královéhradecký kraj | Česká republika |
|---|----------------------|-----------------|
| Počet obyvatel k 31. 12. 2023 | 556 949 | 10 900 555 |
| Průměrný věk obyvatel v roce 2023 | 43,7 | 42,8 |
| Údaje o ekonomické aktivitě obyvatel ve věku 15-59 let | | |
| Podíl ekonomicky aktivních obyvatel | 78,5% | 78,9% |
| Podíl ekonomicky aktivních mužů | 85,0% | 84,9% |
| Podíl ekonomicky aktivních žen | 71,4% | 72,4% |
| Míra nezaměstnanosti | 3,4% | 2,7% |
| Podíl dlouhodobě nezaměstnaných | 0,0% | 28,6% |
| Makroekonomické údaje (rok 2023) | | |
| Podíl kraje na tvorbě HDP | 4,4% | - |
| HDP na 1 obyvatele (průměr ČR = 100 %) | 85,5% | 100,0% |

Zdroj: ČSÚ, VŠPS

Webová stránka kraje: <http://www.kr-kralovehradecky.cz/>

Dlouhodobý záměr vzdělávání a rozvoje vzdělávací soustavy Královéhradeckého kraje:
<http://www.kr-kralovehradecky.cz/cz/krajsky-urad/skolstvi/vyrocní-zpravy/dlouhodobý-zamer-vzdelavani-a-rozvoje-vzdelavaci-soustavy-kralovehradeckeho-kraje-2020-2024>

2 Struktura zaměstnanosti

Pro popsání struktury zaměstnanosti v Královéhradeckém kraji a její porovnání se strukturou zaměstnanosti v České republice jsou použity čtyři národní klasifikace, které vycházejí z mezinárodních klasifikací.

- Klasifikace zaměstnání CZ-ISCO¹ je založena na dvou hlavních principech, a to na druhu pracovního místa a na úrovni dovedností. V tomto srovnání jsou z CZ-ISCO převzaty hlavní třídy profesí.
- Klasifikace ekonomických činností CZ-NACE² dělí ekonomické činnosti tak, že každé ekonomicky aktivní jednotce přiřazuje kód NACE. Zde se využívá první úroveň klasifikace CZ-NACE, která se označuje alfabetským kódem.
- Klasifikace CZ-ISCE³ definuje postavení v zaměstnání. Pro účely zpracování tohoto shrnutí jsou z klasifikace převzaty skupiny, a to v podobě, ve které s nimi pracuje Český statistický úřad.
- CZ-ISCED⁴ je klasifikace vzdělání, která uspořádává vzdělávací programy a jejich odpovídající kvalifikace do vzdělávacích úrovní a oborů. V tomto přehledu jsou využity úrovně ISCED.

Shrnutí pro kraj

Rozložení zaměstnaných obyvatel podle hlavních **tříd profesí není** v rámci celé České republiky a Královéhradeckého kraje **příliš odlišné**. V České republice je relativně větší zastoupení (o 4,7 p. b.) ve třídě **2 Specialisté**. Ve zbylých třídách profesí nejsou rozdíly v rozložení mezi Českou republikou a Královéhradeckým krajem vyšší než 1,3 p. b. (srovnání podle CZ-ISCO)

Mezi Českou republikou a Královéhradeckým krajem nenastávají příliš vysoké rozdíly ani v zastoupení zaměstnaných podle odvětví. V České republice i v Královéhradeckém kraji je **nejčastěji zastoupeno odvětví C – Zpracovatelský průmysl**. V Královéhradeckém kraji tvoří 30,1 % z celkové naplněnosti a v celé České republice 25,3 %. (srovnání podle CZ-NACE)

Velké rozdíly mezi Českou republikou a Královéhradeckým krajem se neprojevují ani při srovnání rozložení ekonomicky aktivních osob podle postavení v zaměstnání. V obou případech tvoří **zaměstnanci, včetně členů produkčních družstev více než čtyři pětiny ekonomicky aktivních osob**. V České republice i v Královéhradeckém kraji jsou zaměstnanci častěji zaměstnáni ve službách než v průmyslu. (srovnání podle CZ-ISCE)

Rozložení vzdělanostní struktury zaměstnaných je v rámci celé České republiky a Královéhradeckého kraje **podobné**. V rámci celé ČR je však více pracujících s vysokoškolským vzděláním (27,3 %) než v Královéhradeckém kraji (21,7 %). V Královéhradeckém kraji je vyšší podíl pracujících se středním vzděláním s maturitou (34,9 % vůči 31,8 % v ČR). Rozložení zbylých kategorií vzdělání se v obou oblastech nachází na podobné úrovni. (srovnání podle CZ-ISCED)

¹ Více informací ke klasifikaci CZ-ISCO: <https://www.czso.cz/csu/czso/klasifikace-zamestnani-cz-isco-n-f4yhpe3xt8>

² Více informací ke klasifikaci CZ-NACE: https://www.czso.cz/csu/czso/klasifikace_ekonomickyh_cinnosti_cz_nace

³ Více informací ke klasifikaci CZ-ISCE: https://www.czso.cz/csu/czso/klasifikace_postaveni_v_zamestnani_cz_icse/

⁴ Více informací ke klasifikaci CZ-ISCED: https://www.czso.cz/csu/czso/klasifikace_vzdelani_cz_isced_2011

2.1 Zastoupení profesních tříd v Královéhradeckém kraji – podle CZ-ISCO

Klasifikace CZ-ISCO je národní statistická klasifikace, která vychází z mezinárodní klasifikace ISCO-08. Slouží ke sledování struktury zaměstnanosti. Jednotlivá zaměstnání jsou do jednotlivých hlavních tříd řazena podle podobnosti vykonávané práce a potřebné kvalifikace.

Rozložení hlavních tříd profesí je v Královéhradeckém kraji a v rámci ČR podobné. Největší rozdíly v zastoupení jednotlivých tříd jsou patrné u profesní třídy **2 Specialisté** (o 4,7 p. b.), která je naplněnější v rámci celé ČR. V ostatních třídách není rozdíl mezi Královéhradeckým krajem a celou ČR vyšší než 1,3 p. b.

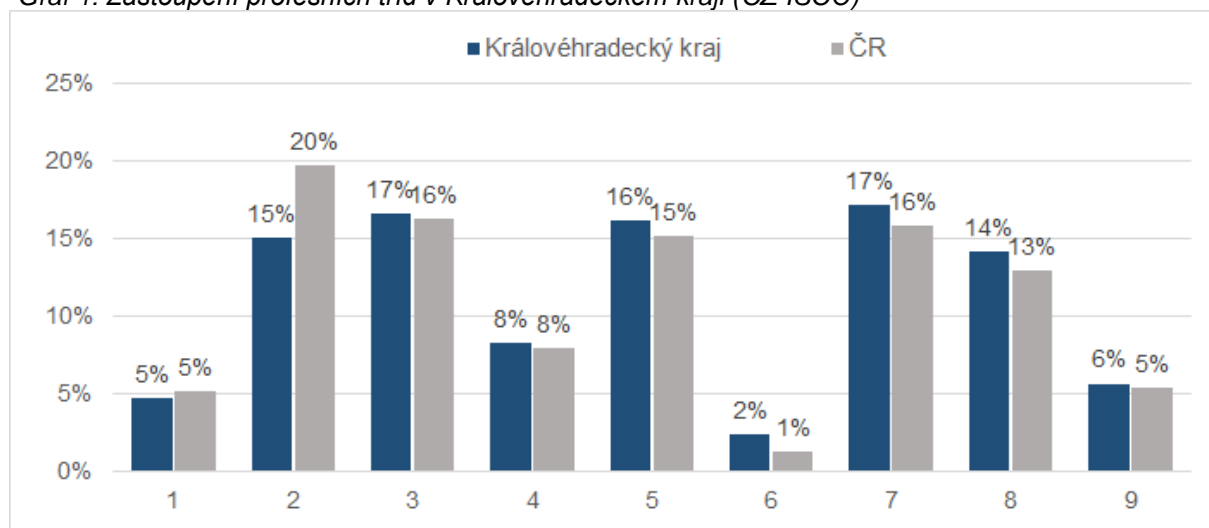
Tab. 2: Zastoupení profesních tříd v Královéhradeckém kraji (CZ-ISCO)

| Hlavní třída profesí | Královéhradecký kraj | | | Česká republika | | |
|---|----------------------|-------|-------|-----------------|-------|-------|
| | Celkem | muži | ženy | Celkem | muži | ženy |
| 1 Zákodníci a řídicí pracovníci | 4,6% | 5,8% | 3,1% | 5,2% | 6,7% | 3,2% |
| 2 Specialisté | 15,0% | 13,0% | 17,7% | 19,7% | 16,9% | 23,3% |
| 3 Techničtí a odborní pracovníci | 16,6% | 15,3% | 18,2% | 16,3% | 15,7% | 17,0% |
| 4 Úředníci | 8,2% | 3,8% | 14,0% | 7,9% | 3,4% | 13,6% |
| 5 Pracovníci ve službách a prodeji | 16,2% | 10,3% | 23,8% | 15,2% | 8,9% | 23,2% |
| 6 Kvalifikovaní pracovníci v zemědělství, lesnictví a rybářství | 2,3% | 2,7% | 1,8% | 1,3% | 1,5% | 1,0% |
| 7 Řemeslníci a opraváři | 17,2% | 26,4% | 5,2% | 15,9% | 25,3% | 3,8% |
| 8 Obsluha strojů a zařízení, montéři | 14,2% | 18,4% | 8,7% | 13,0% | 17,3% | 7,5% |
| 9 Pomocní a nekvalifikovaní pracovníci | 5,6% | 4,2% | 7,5% | 5,3% | 3,8% | 7,4% |

Zdroj: ČSÚ, VŠPS 2023

Tučně jsou zvýrazněné profesní třídy s nejvyšším rozdílem naplněnosti mezi Královéhradeckým krajem a celou ČR

Graf 1: Zastoupení profesních tříd v Královéhradeckém kraji (CZ-ISCO)



Zdroj: ČSÚ, VŠPS 2023

Při porovnání zastoupení mužů a žen v jednotlivých třídách profesí v Královéhradeckém kraji a v rámci celé České republiky se opět projevují spíše **podobné tendence**. Ženy jsou nejčastěji zastoupeny ve třídě 5 Pracovníci ve službách a prodeji (23,8 % v Královéhradeckém kraji; 23,2 % v ČR) a ve Královéhradeckém kraji dále ve třídě 3 Techničtí a odborní pracovníci (18,2 %; v ČR 17,0 %). Muži

v obou případech relativně nejvíce naplňují třídu 7 Řemeslníci a opraváři (26,4 % v Královéhradeckém kraji a 25,3 % v ČR).

2.2 Zaměstnanost ve vybraných odvětvích v Královéhradeckém kraji – podle CZ-NACE

Klasifikace CZ-NACE, klasifikace ekonomických činností, vychází z klasifikace NACE, která je používaná v Evropské Unii. Slouží k porovnatelnosti statistických dat v rámci celé Evropské unie. Každé statistické jednotce, která vykonává ekonomickou činnost, je přiřazen kód NACE podle její hlavní ekonomické činnosti.

Rozložení podle klasifikace NACE je v Královéhradeckém kraji a v rámci celé České republiky **podobné**. V obou případech je nejvíce zastoupeno odvětví **C - Zpracovatelský průmysl** (v Královéhradeckém kraji téměř třetina z celku a v celé ČR čtvrtina z celku).

Tab. 3: Zaměstnanost v odvětvích v Královéhradeckém kraji (NACE-CZ)

| Odvětví | Královéhradecký kraj | | | Česká republika | | |
|--|----------------------|-------|-------|-----------------|-------|-------|
| | Celkem | muži | ženy | Celkem | muži | ženy |
| A Zemědělství, lesnictví a rybářství | 4,6% | 4,9% | 4,1% | 2,7% | 3,5% | 1,8% |
| B Těžba a dobývání | - | - | - | 0,4% | 0,6% | 0,2% |
| C Zpracovatelský průmysl | 30,1% | 35,5% | 23,0% | 25,3% | 30,4% | 18,7% |
| D Výroba a rozvod elektřiny, plynu, tepla | 0,6% | 0,9% | - | 1,0% | 1,5% | 0,5% |
| E Zásob. vodou; činnosti souvis. s odpady | 1,2% | 1,4% | 1,0% | 1,2% | 1,6% | 0,6% |
| F Stavebnictví | 6,2% | 9,7% | 1,6% | 7,8% | 12,8% | 1,4% |
| G Velkoobchod a maloob.; opr. mot. vozidel | 12,0% | 11,9% | 12,2% | 10,9% | 8,9% | 13,5% |
| H Doprava a skladování | 6,4% | 8,2% | 4,0% | 6,2% | 8,4% | 3,4% |
| I Ubytování, stravování a pohostinství | 3,0% | 1,6% | 4,8% | 3,2% | 2,4% | 4,2% |
| J Informační a komunikační činnosti | 2,3% | 3,4% | 0,8% | 3,7% | 5,1% | 2,0% |
| K Peněžnictví a pojišťovnictví | 2,1% | 2,1% | 2,2% | 2,5% | 2,2% | 2,9% |
| L Činnosti v oblasti nemovitosti | 0,7% | 0,9% | - | 0,9% | 1,0% | 0,8% |
| M Profesionální, vědecké a technické činnosti | 3,0% | 2,6% | 3,5% | 5,6% | 4,9% | 6,4% |
| N Administrativní a podpůrné činnosti | 2,2% | 2,3% | 2,2% | 2,4% | 2,1% | 2,6% |
| O Veřejná správa a obrana; pov. soc. zabezp. | 6,2% | 6,1% | 6,3% | 6,3% | 5,8% | 6,9% |
| P Vzdělávání | 7,1% | 3,1% | 12,3% | 7,6% | 2,8% | 13,6% |
| Q Zdravotní a sociální péče | 8,5% | 3,0% | 15,5% | 8,0% | 3,0% | 14,3% |
| R Kulturní, zábavní a rekreační činnosti | 1,4% | 1,2% | 1,7% | 1,8% | 1,7% | 1,9% |
| S Ostatní činnosti | 1,8% | 1,1% | 2,8% | 1,8% | 1,0% | 2,8% |

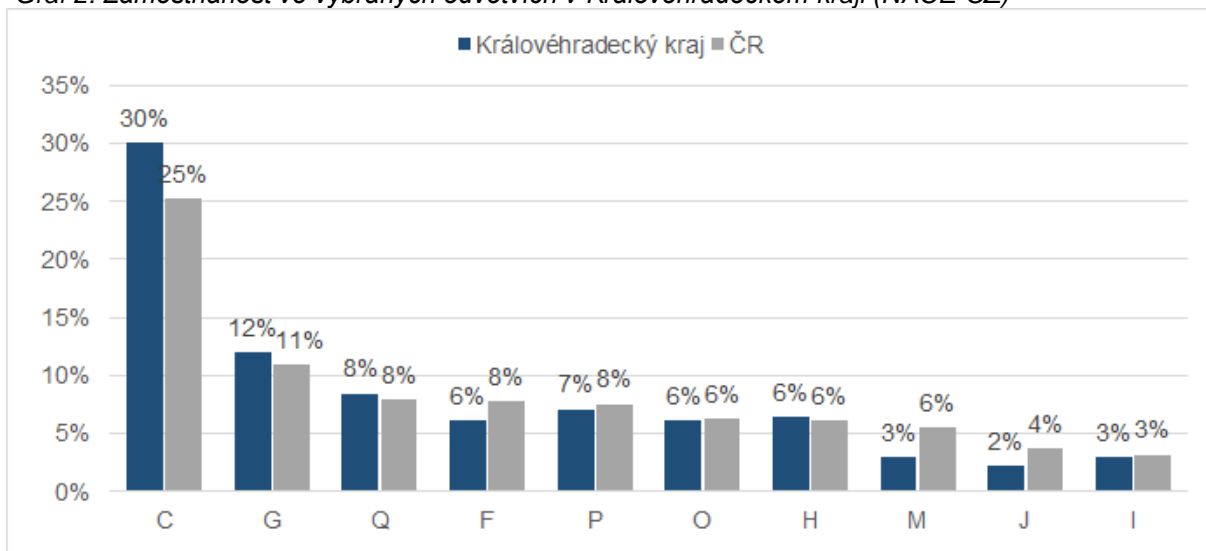
Zdroj: ČSÚ, VŠPS 2023

Tučně jsou zvýrazněna odvětví s nejvyšším rozdílem naplněnosti mezi Královéhradeckým krajem a celou ČR

Nejzásadnější rozdíly v naplněnosti jednotlivých odvětví jsou patrné právě v odvětví C – Zpracovatelský průmysl, které je více zastoupeno (o 4,8 p. b.) v Královéhradeckém kraji. Vyšší naplněnost odvětví C se poté promítá i do vyššího zastoupení mužů a žen daného odvětví Královéhradeckém kraji.

Při porovnání zastoupení mužů a žen v Královéhradeckém kraji je zřejmé, že ženy jsou výrazně častěji zastoupeny v odvětví **Q – Zdravotní a sociální péče** (o 12,5 p. b.) a **P – Vzdělávání** (o 9,2 p. b.). Muži naopak v Královéhradeckém kraji dominují v odvětvích **C – Zpracovatelský průmysl** (o 12,5 p. b.) a v odvětví **F – Stavebnictví** (o 8,1 p. b.). V celorepublikovém srovnání tyto trendy přetrvávají.

Graf 2: Zaměstnanost ve vybraných odvětvích v Královéhradeckém kraji (NACE-CZ)



Zdroj: ČSÚ, VŠPS 2023

2.3 Struktura zaměstnaných podle postavení v zaměstnání v Královéhradeckém kraji – podle CZ-ISCE

Klasifikace CZ-ISCE je národní klasifikace vycházející z mezinárodní klasifikace postavení v zaměstnání ISCE-93. CZ-ISCE klasifikuje obsazená pracovní místa v konkrétním časovém období a ekonomicky aktivní osoby podle jejich vztahů k pracovním místům.

Nejširší skupina lidí má v zaměstnání postavení **zaměstnanec**, včetně **členů produkčních družstev**. Celkem v Královéhradeckém kraji spadá do této kategorie 85,2 % zaměstnaných, přičemž v České republice je to 83,5 % zaměstnaných. Více než dvě pětiny ekonomicky aktivních osob (48,4 %) v Královéhradeckém kraji tvoří zaměstnanci ve službách, v celé ČR je to přesně polovina (50,8 %).

Druhou, i když výrazně méně početnou skupinou, jsou **pracující na vlastní účet**. Podíl pracujících na vlastní účet v Královéhradeckém kraji (12,6 %) a v rámci celé České republiky (13,9 %) je podobný. V rámci Královéhradeckého kraje i v celé České republice se častěji podniká ve **službách**. Méně početná je skupina **zaměstnavatelů**, ti se pohybují kolem 2,5 % v ČR a 1,8 % v Královéhradeckém kraji. Nejmenší skupinu tvoří pomáhající rodinní příslušníci, těch se v rámci Královéhradeckého kraje a v celé České republice vyskytuje kolem 0,5 %.

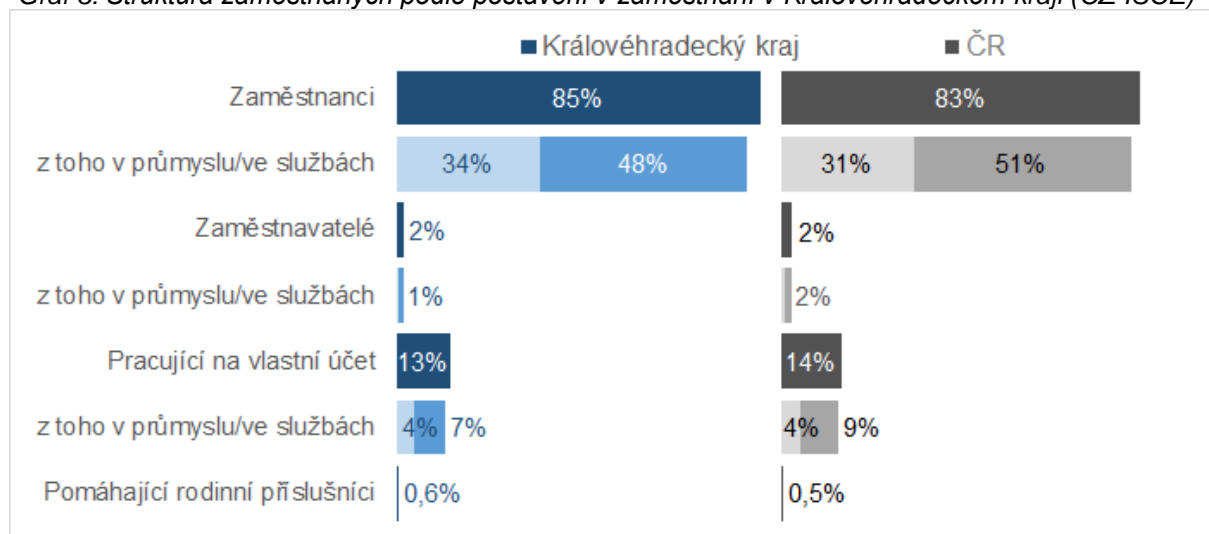
V rámci celé ČR jsou **ženy** procentně **více zastoupeny** v kategorii **zaměstnanců**, včetně členů produkčních družstev, a to převážně ve službách. Zároveň relativně častěji spadají do kategorie pomáhající rodinní příslušníci. **Muži** jsou **častěji zaměstnavateli** a zároveň častěji pracují na vlastní účet. Tento trend v zastoupení postavení v zaměstnání podle pohlaví je aplikovatelný i na Královéhradecký kraj.

Tab. 4: Struktura zaměstnaných podle postavení v zaměstnání v Královéhradeckém kraji (CZ-ISCE)

| Postavení v zaměstnání | Královéhradecký kraj | | | Česká republika | | |
|--|----------------------|--------------|--------------|-----------------|-------|-------|
| | Celkem | muži | ženy | Celkem | muži | ženy |
| Zaměstnanci vč. členů produkčních družstev | 85,2% | 81,0% | 90,6% | 83,5% | 79,6% | 88,4% |
| z toho v průmyslu | 33,5% | 39,9% | 25,2% | 30,7% | 38,8% | 20,5% |
| z toho ve službách | 48,4% | 38,1% | 61,7% | 50,8% | 38,5% | 66,4% |
| Zaměstnavatelé | 1,8% | 2,4% | 1,1% | 2,4% | 3,2% | 1,4% |
| z toho v průmyslu | 0,3% | 0,5% | - | 0,6% | 1,0% | 0,1% |
| z toho ve službách | 1,4% | 1,8% | 1,0% | 1,7% | 2,1% | 1,3% |
| Pracující na vlastní účet | 12,6% | 16,3% | 7,9% | 13,9% | 17,0% | 9,9% |
| z toho v průmyslu | 4,1% | 7,0% | - | 4,3% | 7,1% | 0,7% |
| z toho ve službách | 7,4% | 7,5% | 7,4% | 8,9% | 8,9% | 8,9% |
| Pomáhající rodinní příslušníci | 0,6% | 0,5% | 0,7% | 0,5% | 0,3% | 0,7% |

Zdroj: ČSÚ, VŠPS 2023

Graf 3: Struktura zaměstnaných podle postavení v zaměstnání v Královéhradeckém kraji (CZ-ISCE)



Zdroj: ČSÚ, VŠPS 2023

2.4 Vzdelanostní struktura zaměstnaných v Královéhradeckém kraji – podle CZ-ISCED

Klasifikace vzdělání CZ-ISCED vychází z mezinárodní klasifikace ISCED. Tato klasifikace nejprve zařazuje vzdělávací programy a poté klasifikuje jejich kvalifikace, tedy oficiální potvrzení o úspěšném ukončení vzdělávacího programu.

V Královéhradeckém kraji je **vzdelanostní struktura zaměstnaných podobná** jako v celé České republice. Nejzásadnější rozdíl se objevuje u kategorie vysokoškolského vzdělání. Necelá čtvrtina pracujících v Královéhradeckém kraji disponuje vysokoškolským vzděláním (21,7 %), v celé ČR je to více než čtvrtina pracujících (27,3 %). Výraznější rozdíl je i v zastoupení zaměstnaných osob se středním vzděláním bez maturity (34,9 % v Královéhradeckém kraji, 31,8 % v ČR).

Téměř dvě pětiny zaměstnaných mají v Královéhradeckém kraji střední vzdělání s maturitou (38,0 %). V rámci celé České republiky je to 36,3 % zaměstnaných. Zaměstnané osoby s dokončeným základním vzděláním vykazují podobnou rozloženost v ČR i v Královéhradeckém kraji.

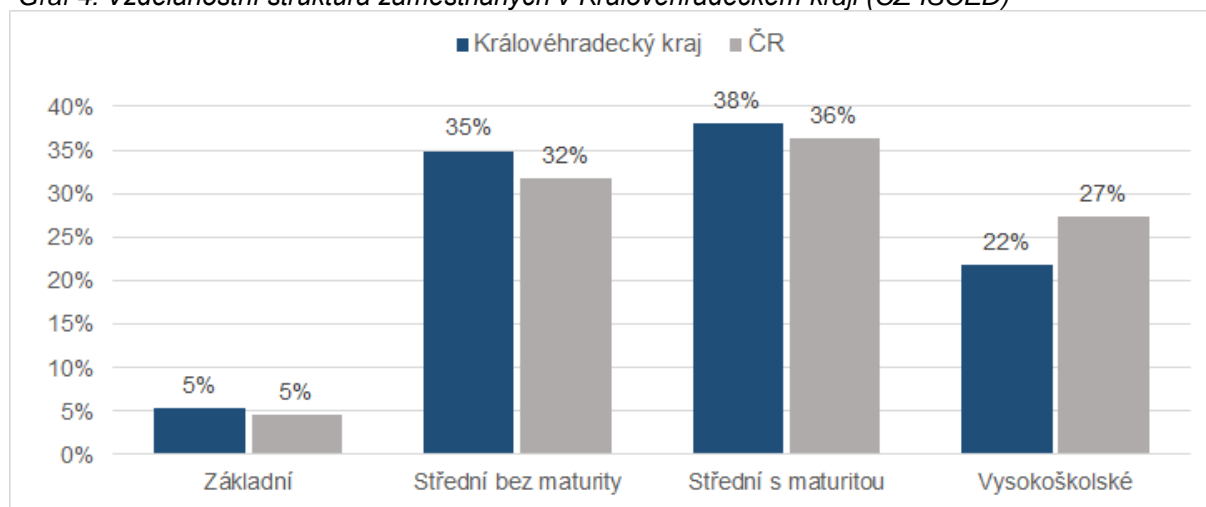
Nejvyšší rozdíly v zastoupení mužů a žen lze nalézt u středního vzdělání bez maturity, středního vzdělání s maturitou a vysokoškolského vzdělání. Ženy, častěji než muži, absolvují střední vzdělání s maturitou a vysokoškolské vzdělání. Naopak muži častěji ukončují své střední vzdělání bez maturity. Tento trend platí pro Královéhradecký kraj i pro celou Českou republiku. Tento rozdíl je pravděpodobně spojený s celkovým rozložením profesní struktury České republiky, jelikož oborové a řemeslné profese jsou častěji vyučovány v rámci středního vzdělání, po jehož absolvování žák obdrží výuční list. Tyto profese jsou v České republice stále spíše mužskou doménou.

Tab. 5: Vzdelanostní struktura zaměstnaných v Královéhradeckém kraji (CZ-ISCED)

| Dokončené vzdělání | Královéhradecký kraj | | | Česká republika | | |
|----------------------|----------------------|-------|-------|-----------------|-------|-------|
| | Celkem | muži | ženy | Celkem | muži | ženy |
| Základní | 5,4% | 4,6% | 6,3% | 4,6% | 4,4% | 4,9% |
| Střední bez maturity | 34,9% | 40,7% | 27,3% | 31,8% | 37,2% | 24,8% |
| Střední s maturitou | 38,0% | 35,3% | 41,6% | 36,3% | 34,1% | 39,1% |
| Vysokoškolské | 21,7% | 19,3% | 24,8% | 27,3% | 24,2% | 31,2% |

Zdroj: ČSÚ, VŠPS 2023

Graf 4: Vzdelanostní struktura zaměstnaných v Královéhradeckém kraji (CZ-ISCED)



Zdroj: ČSÚ, VŠPS 2023

Vydal Národní pedagogický institut České republiky
Senovážné nám. 25, 110 00 Praha 1, roku 2024

Aktuální informace o publikacích Národního pedagogického institutu České republiky
najdete na www.npi.cz