

Struktura zaměstnanosti Pardubický kraj

Obsah

1	Vybrané základní údaje pro Pardubický kraj.....	2
2	Struktura zaměstnanosti.....	3
2.1	ZASTOUPENÍ PROFESNÍCH TŘÍD V PARDUBICKÉM KRAJI – PODLE CZ-ISCO	4
2.2	ZAMĚSTNANOST VE VYBRANÝCH ODVĚTVÍCH V PARDUBICKÉM KRAJI – PODLE CZ-NACE	5
2.3	STRUKTURA ZAMĚSTNANÝCH PODLE POSTAVENÍ V ZAMĚSTNÁNÍ V PARDUBICKÉM KRAJI – PODLE CZ-ISCE.....	6
2.4	VZDĚLANOSTNÍ STRUKTURA ZAMĚSTNANÝCH V PARDUBICKÉM KRAJI – PODLE CZ-ISCED	8

1 Vybrané základní údaje pro Pardubický kraj



Tab. 1: Vybrané základní údaje pro rok 2023

Ukazatel	Pardubický kraj	Česká republika
Počet obyvatel k 31. 12. 2023	530 560	10 900 555
Průměrný věk obyvatel v roce 2023	42,9	42,8
Údaje o ekonomické aktivitě obyvatel ve věku 15-59 let		
Podíl ekonomicky aktivních obyvatel	79,0%	78,9%
Podíl ekonomicky aktivních mužů	84,0%	84,9%
Podíl ekonomicky aktivních žen	73,4%	72,4%
Míra nezaměstnanosti	1,8%	2,7%
Podíl dlouhodobě nezaměstnaných	0,0%	28,6%
Makroekonomické údaje (rok 2023)		
Podíl kraje na tvorbě HDP	4,0%	-
HDP na 1 obyvatele (průměr ČR = 100 %)	80,8%	100,0%

Zdroj: ČSÚ, VŠPS

Webová stránka kraje: <https://www.pardubickykraj.cz/>

Dlouhodobý záměr vzdělávání a rozvoje vzdělávací soustavy Pardubického kraje:

<https://www.pardubickykraj.cz/pro-skoly/84274/dlouhodoby-zamer-vzdelavani-a-rozvoje-vzdelavaci-soustavy-v-pardubickem-kraji-2016-2020>

2 Struktura zaměstnanosti

Pro popsání struktury zaměstnanosti v Pardubickém kraji a její porovnání se strukturou zaměstnanosti v České republice jsou použity čtyři národní klasifikace, které vycházejí z mezinárodních klasifikací.

- Klasifikace zaměstnání CZ-ISCO¹ je založena na dvou hlavních principech, a to na druhu pracovního místa a na úrovni dovedností. V tomto srovnání jsou z CZ-ISCO převzaty hlavní třídy profesí.
- Klasifikace ekonomických činností CZ-NACE² dělí ekonomické činnosti tak, že každé ekonomicky aktivní jednotce přiřazuje kód NACE. Zde se využívá první úroveň klasifikace CZ-NACE, která se označuje alfabetickým kódem.
- Klasifikace CZ-ISCE³ definuje postavení v zaměstnání. Pro účely zpracování tohoto shrnutí jsou z klasifikace převzaty skupiny, a to v podobě, ve které s nimi pracuje Český statistický úřad.
- CZ-ISCED⁴ je klasifikace vzdělání, která uspořádává vzdělávací programy a jejich odpovídající kvalifikace do vzdělávacích úrovní a oborů. V tomto přehledu jsou využity úrovně ISCED.

Shrnutí pro kraj

Rozložení více než poloviny hlavních tříd profesí je v Pardubickém kraji a v rámci ČR téměř totožné. Nejzásadnější rozdíly v zastoupení jednotlivých tříd jsou patrné u tříd **2 Specialisté** a **8 Obsluha strojů a zařízení, montéři**. Třída 2 je relativně méně zastoupena v Pardubickém kraji (o 5,1 p. b.) a třída 8 v České republice (o 2,5 p. b.). (srovnání podle CZ-ISCO)

V rámci celé České republiky a Pardubického kraje nenastávají ve většině odvětví zastoupení zaměstnaných příliš vysoké rozdíly. V České republice i v Pardubickém kraji je **relativně nejčastěji zastoupeno odvětví C – Zpracovatelský průmysl** (v České republice tvoří více než čtvrtinu celkové naplněnosti, v Pardubickém kraji přibližně třetinu). (srovnání podle CZ-NACE)

Velké rozdíly mezi Českou republikou a Pardubickým krajem se neprojevují ani ve srovnání rozložení ekonomicky aktivních osob podle postavení v zaměstnání. V obou případech tvoří **zaměstnanci, včetně členů produkčních družstev** více než **čtyři pětiny ekonomicky aktivních osob**. V České republice stejně jako v Pardubickém kraji jsou zaměstnanci častěji zaměstnáni ve službách než v průmyslu, i když je tento rozdíl mnohem významnější v celorepublikových hodnotách. (srovnání podle CZ-ISCE)

Z porovnání obyvatel Pardubického kraje a celé České republiky podle kategorie vzdělání vyplývá, že v Pardubickém kraji je relativně **méně zaměstnaných obyvatel s vysokoškolským vzděláním** (21,3 %) a relativně **více zaměstnaných obyvatel se středním vzděláním bez maturity** (37,5 %). Zatímco v celé České republice je více než čtvrtina zaměstnaných s vysokoškolským vzděláním (27,3 %) a přibližně třetina se středním vzděláním bez maturity (31,8 %). (srovnání podle CZ-ISCED)

¹ Více informací ke klasifikaci CZ-ISCO: <https://www.czso.cz/csu/czso/klasifikace-zamestnani-cz-isco-n-f4yhpe3xt8>

² Více informací ke klasifikaci CZ-NACE: https://www.czso.cz/csu/czso/klasifikace_ekonomickyh_cinnosti_cz_nace

³ Více informací ke klasifikaci CZ-ISCE: https://www.czso.cz/csu/czso/klasifikace_postaveni_v_zamestnani-cz_icse-

⁴ Více informací ke klasifikaci CZ-ISCED: https://www.czso.cz/csu/czso/klasifikace_vzdelani_cz_isced_2011

2.1 Zastoupení profesních tříd v Pardubickém kraji – podle CZ-ISCO

Klasifikace CZ-ISCO je národní statistická klasifikace, která vychází z mezinárodní klasifikace ISCO-08. Slouží ke sledování struktury zaměstnanosti. Jednotlivá zaměstnání jsou do jednotlivých hlavních tříd řazena podle podobnosti vykonávané práce a potřebné kvalifikace.

Rozložení více než poloviny hlavních tříd profesí je v Pardubickém kraji a v rámci ČR téměř totožné. Nejzásadnější rozdíly v zastoupení jednotlivých tříd jsou patrné u tříd **2 Specialisté** a **8 Obsluha strojů a zařízení, montéři**. Třída 2 je relativně méně zastoupena v Pardubickém kraji (o 4,3 p. b.) a třída 8 v České republice (o 3,4 p. b.).

Při porovnání zastoupení mužů a žen v jednotlivých třídách profesí v Pardubickém kraji a v rámci celé ČR se opět projevují spíše **podobné tendence**. Níže uvedené rozdíly jsou spojeny spíše s celkovým rozdílným zastoupením profesních tříd 2 Specialistů a 8 Obsluhy strojů a zařízení, montéři, které se navíc meziročně zvýšily.

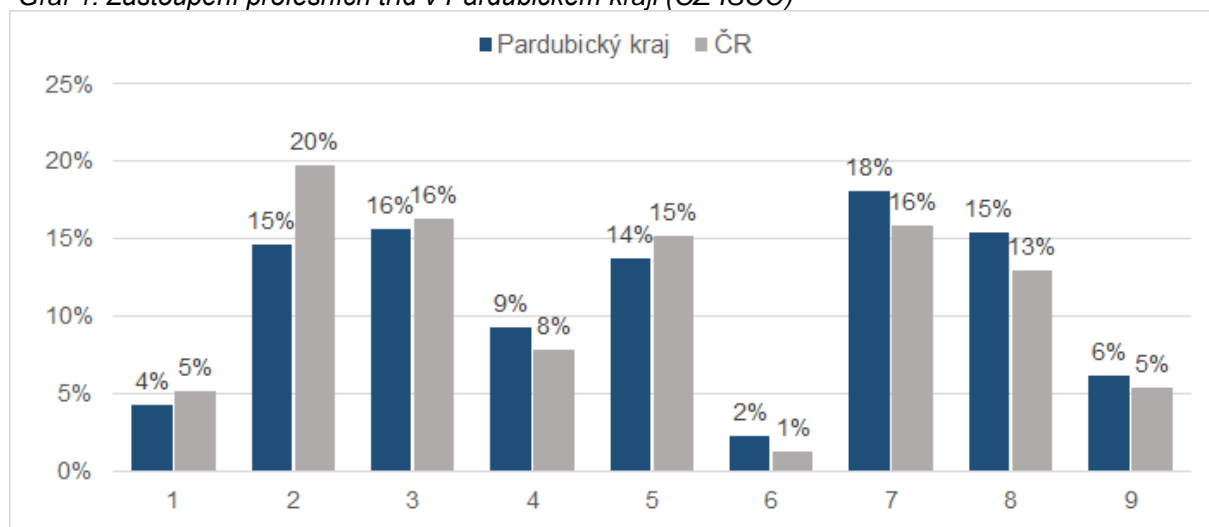
Tab. 1: Zastoupení profesních tříd v Pardubickém kraji (CZ-ISCO)

Hlavní třída profesí	Pardubický kraj			Česká republika		
	Celkem	muži	ženy	Celkem	muži	ženy
1 Zákodníci a řídicí pracovníci	4,3%	4,5%	4,0%	5,2%	6,7%	3,2%
2 Specialisté	14,6%	11,2%	18,9%	19,7%	16,9%	23,3%
3 Techničtí a odborní pracovníci	15,7%	16,8%	14,2%	16,3%	15,7%	17,0%
4 Úředníci	9,3%	3,7%	16,2%	7,9%	3,4%	13,6%
5 Pracovníci ve službách a prodeji	13,7%	7,1%	21,9%	15,2%	8,9%	23,2%
6 Kvalifikovaní pracovníci v zemědělství, lesnictví a rybářství	2,3%	2,0%	2,5%	1,3%	1,5%	1,0%
7 Řemeslníci a opraváři	18,1%	28,7%	4,8%	15,9%	25,3%	3,8%
8 Obsluha strojů a zařízení, montéři	15,4%	20,1%	9,6%	13,0%	17,3%	7,5%
9 Pomocní a nekvalifikovaní pracovníci	6,2%	5,0%	7,7%	5,3%	3,8%	7,4%

Zdroj: ČSÚ, VŠPS 2023

Tučně jsou zvýrazněné profesní třídy s nejvyšším rozdílem naplněnosti mezi Pardubickým krajem a celou ČR

Graf 1: Zastoupení profesních tříd v Pardubickém kraji (CZ-ISCO)



Zdroj: ČSÚ, VŠPS 2023

V souladu s celkovými rozdíly je nejvyšší rozdíl u zastoupení mužů v profesní třídě 2 Specialisté, ve které je v Pardubickém kraji menší podíl pracovníků než v ČR (rozdíl 5,1 p. b.). V této profesní třídě je v Pardubickém kraji i nižší zastoupení žen i mužů ve srovnání s celorepublikovými údaji (o 4,4 p. b. u žen a o 5,7 p. b. u mužů). Naopak ženy jsou v Pardubickém kraji častěji zastoupeny ve třídě 8 Obsluha strojů a zařízení, montéři (rozdíl 2,1 p. b.). Celkově jsou ženy nejčastěji zastoupeny ve třídě 5 Pracovníci ve službách a prodeji (21,9 % v Pardubickém kraji; 23,2 % v ČR). Muži relativně nejvíce naplňují třídu 7 Řemeslníci a opraváři (28,7 % v Pardubickém kraji a 25,3 % v ČR).

2.2 Zaměstnanost ve vybraných odvětvích v Pardubickém kraji – podle CZ-NACE

Klasifikace CZ-NACE, klasifikace ekonomických činností, vychází z klasifikace NACE, která je používána v Evropské Unii. Slouží k porovnatelnosti statistických dat v rámci celé Evropské unie. Každé statistické jednotce, která vykonává ekonomickou činnost, je přiřazen kód NACE podle její hlavní ekonomické činnosti.

Rozložení podle klasifikace NACE je v Pardubickém kraji a v rámci celé ČR **velmi podobné**. V obou případech je nejvíce zastoupeno odvětví **C – Zpracovatelský průmysl** (v Pardubickém kraji 32,7 %, v České republice 25,3 %).

Tab. 2: Zaměstnanost v odvětvích v Pardubickém kraji (NACE-CZ)

Odvětví	Pardubický kraj			Česká republika		
	Celkem	muži	ženy	Celkem	muži	ženy
A Zemědělství, lesnictví a rybářství	4,3%	4,6%	3,8%	2,7%	3,5%	1,8%
B Těžba a dobývání	-	-	-	0,4%	0,6%	0,2%
C Zpracovatelský průmysl	32,7%	39,3%	24,4%	25,3%	30,4%	18,7%
D Výroba a rozvod elektřiny, plynu, tepla	0,8%	1,4%	-	1,0%	1,5%	0,5%
E Zásob. vodou; činnosti souvis. s odpady	1,3%	2,2%	-	1,2%	1,6%	0,6%
F Stavebnictví	7,4%	12,9%	0,6%	7,8%	12,8%	1,4%
G Velkoobchod a maloob.; opr. mot. vozidel	10,2%	7,9%	13,2%	10,9%	8,9%	13,5%
H Doprava a skladování	4,7%	7,0%	1,9%	6,2%	8,4%	3,4%
I Ubytování, stravování a pohostinství	2,4%	1,5%	3,5%	3,2%	2,4%	4,2%
J Informační a komunikační činnosti	2,2%	2,5%	1,8%	3,7%	5,1%	2,0%
K Peněžnictví a pojišťovnictví	1,9%	1,7%	2,2%	2,5%	2,2%	2,9%
L Činnosti v oblasti nemovitostí	0,4%	-	1,8%	0,9%	1,0%	0,8%
M Profesní, vědecké a technické činnosti	3,9%	3,6%	4,3%	5,6%	4,9%	6,4%
N Administrativní a podpůrné činnosti	1,6%	1,3%	2,0%	2,4%	2,1%	2,6%
O Veřejná správa a obrana; pov. soc. zabezp.	7,0%	6,1%	8,0%	6,3%	5,8%	6,9%
P Vzdělávání	7,9%	2,4%	14,7%	7,6%	2,8%	13,6%
Q Zdravotní a sociální péče	7,9%	3,2%	13,7%	8,0%	3,0%	14,3%
R Kulturní, zábavní a rekreační činnosti	1,2%	0,6%	1,9%	1,8%	1,7%	1,9%
S Ostatní činnosti	1,1%	0,8%	1,4%	1,8%	1,0%	2,8%

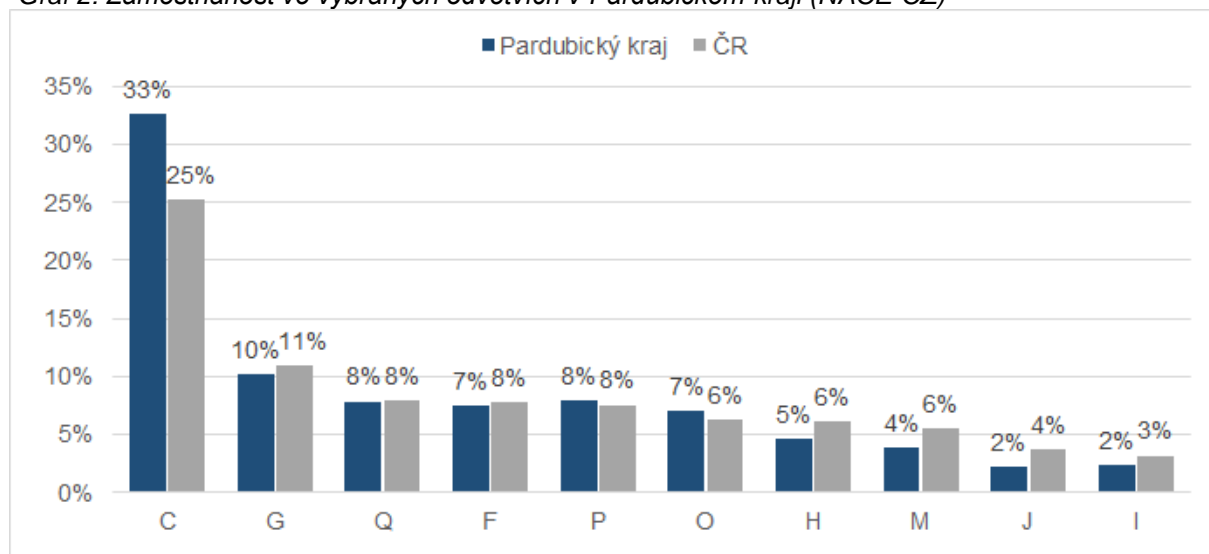
Zdroj: ČSÚ, VŠPS 2023

Tučně jsou zvýrazněna odvětví s nejvyšším rozdílem naplněnosti mezi Pardubickým krajem a celou ČR

Rozdíly v naplněnosti jednotlivých odvětví v Pardubickém kraji a celé České republice ve většině odvětví nejsou příliš významné. Nejvyšší rozdíly jsou patrné právě v odvětví C – Zpracovatelský průmysl (o 7,4 p. b.) ve prospěch Pardubického kraje. Relativní rozdíl můžeme vidět i v kategorii M – Profesní, vědecké a technické činnosti, ve které naopak vidíme nižší zastoupení v Pardubickém kraji ve srovnání s celorepublikovými hodnotami (o 1,7 p. b.).

Při porovnání zastoupení mužů a žen v Pardubickém kraji je zřejmé, že ženy jsou výrazně častěji zastoupeny v odvětví P – Vzdělávání (o 12,3 p. b.), Q – Zdravotní a sociální péče (o 10,5 p. b.) a v odvětví G – Velkoobchod a maloobchod, oprava motorových vozidel (o 5,3 p. b.). Muži naopak v Pardubickém kraji dominují v odvětvích C – Zpracovatelský průmysl (o 14,9 p. b.), F – Stavebnictví (o 12,4 p. b.) a H – Doprava a skladování (5,1 p. b.). V celorepublikovém srovnání tyto trendy přetrvávají v přibližně stejné míře.

Graf 2: Zaměstnanost ve vybraných odvětvích v Pardubickém kraji (NACE-CZ)



Zdroj: ČSÚ, VŠPS 2023

2.3 Struktura zaměstnaných podle postavení v zaměstnání v Pardubickém kraji – podle CZ-ISCE

Klasifikace CZ-ISCE je národní klasifikace vycházející z mezinárodní klasifikace postavení v zaměstnání ISCE-93. CZ-ISCE klasifikuje obsazená pracovní místa v konkrétním časovém období a ekonomicky aktivní osoby podle jejich vztahů k pracovním místům.

Nejširší skupina lidí má v zaměstnání postavení **zaměstnanec**, včetně **členů produkčních družstev**. Celkem v Pardubickém kraji spadá do této kategorie 87,2 % zaměstnaných, přičemž v České republice je to 83,5 % zaměstnaných. 38,1 % zaměstnanců této kategorie v Pardubickém kraji tvoří zaměstnanci v průmyslu, v celé České republice je to necelá třetina (30,7 %). Vyšší podíl zaměstnanců v této kategorii pracuje ve službách, a to 45,7 % zaměstnanců v Pardubickém kraji a 50,8 % v České republice.

Druhou, i když výrazně méně početnou skupinou, jsou **pracující na vlastní účet**. Poměr pracujících na vlastní účet je v Pardubickém kraji 10,3 % a v rámci celé České republiky 13,9 %. V rámci Pardubického kraje i v celé České republice se častěji podniká ve **službách**. Nicméně v ČR je podíl podnikajících ve službách více než dvakrát vyšší (8,9 %) než podnikajících v průmyslu (4,3 %). V Pardubickém kraji je rozdíl v podílech mezi podnikajícími v průmyslu (3,7 %) a ve službách (6,0 %) méně výrazný.

Méně početná je skupina **zaměstnavatelů**, kterých je v Pardubickém kraji i v rámci celé České republiky méně než 2,5 %. Nejmenší skupinu tvoří pomáhající rodinní příslušníci, těch se v rámci Pardubického kraje i v celé České republice vyskytuje přibližně půl procenta.

Tabulka 3 současně umožňuje srovnávat zastoupení mužů a žen v jednotlivých kategoriích zaměstnání. V rámci celé České republiky jsou ženy procentuálně více zastoupeny v kategorii zaměstnanců, včetně členů produkčních družstev, a to převážně ve službách. Zároveň relativně častěji spadají do kategorie pomáhající rodinní příslušníci. Muži jsou častěji zaměstnavateli a zároveň častěji pracují na vlastní účet. Tento trend v zastoupení postavení v zaměstnání podle pohlaví je aplikovatelný i na Pardubický kraj.

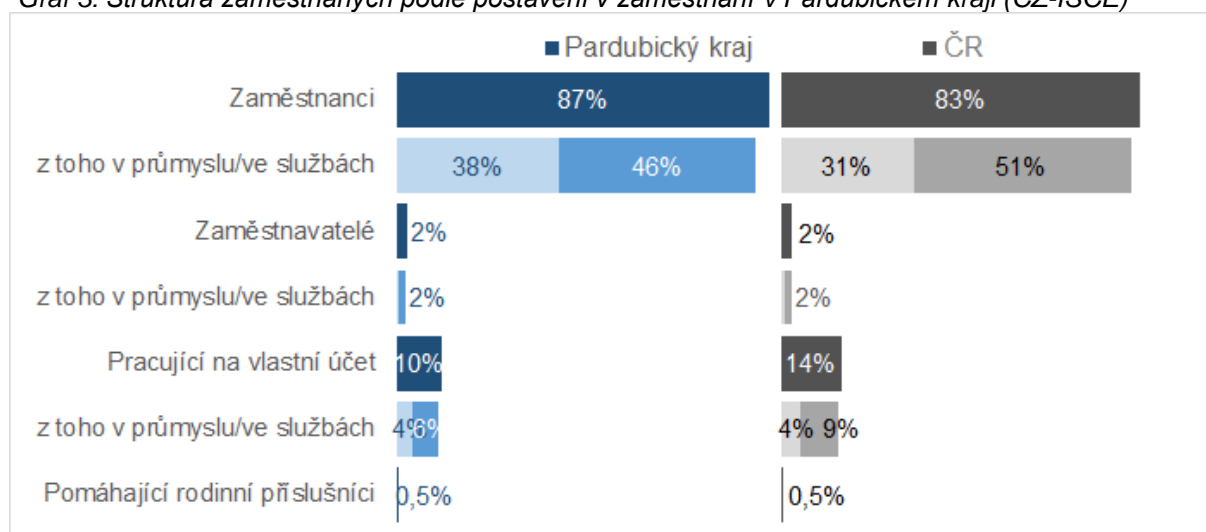
Muži v Pardubickém kraji jsou ve srovnání s celorepublikovými údaji relativně častěji zaměstnání jako zaměstnanci v průmyslu (rozdíl 10,2 %). Naopak co se týče zaměstnanců ve službách je v kraji o zhruba 6,2 p. b. menší zastoupení mužů než v rámci celé České republiky. Stejná situace nastává u žen, které jsou v Pardubickém kraji častěji zastoupeny jako zaměstnanci v průmyslu (posun o 4,0 p. b.) a naopak méně často jsou zastoupeny jako zaměstnanci ve službách (posun o 3,9 p. b.) ve srovnání s Českou republikou.

Tab. 3: Struktura zaměstnaných podle postavení v zaměstnání v Pardubickém kraji (CZ-ISCE)

Postavení v zaměstnání	Pardubický kraj			Česká republika		
	Celkem	muži	ženy	Celkem	muži	ženy
Zaměstnanci vč. členů produkčních družstev	87,2%	84,5%	90,6%	83,5%	79,6%	88,4%
z toho v průmyslu	38,1%	48,9%	24,5%	30,7%	38,8%	20,5%
z toho ve službách	45,7%	32,3%	62,5%	50,8%	38,5%	66,4%
Zaměstnavatelé	2,3%	3,2%	1,2%	2,4%	3,2%	1,4%
z toho v průmyslu	0,5%	0,9%	-	0,6%	1,0%	0,1%
z toho ve službách	1,6%	1,9%	1,2%	1,7%	2,1%	1,3%
Pracující na vlastní účet	10,3%	12,2%	8,0%	13,9%	17,0%	9,9%
z toho v průmyslu	3,7%	5,9%	0,9%	4,3%	7,1%	0,7%
z toho ve službách	6,0%	5,2%	7,0%	8,9%	8,9%	8,9%
Pomáhající rodinní příslušníci	0,5%	0,4%	0,7%	0,5%	0,3%	0,7%

Zdroj: ČSÚ, VŠPS 2023

Graf 3: Struktura zaměstnaných podle postavení v zaměstnání v Pardubickém kraji (CZ-ISCE)



Zdroj: ČSÚ, VŠPS 2023

2.4 Vzdělanostní struktura zaměstnaných v Pardubickém kraji – podle CZ-ISCED

Klasifikace vzdělání CZ-ISCED vychází z mezinárodní klasifikace ISCED. Tato klasifikace nejprve zařazuje vzdělávací programy a poté klasifikuje jejich kvalifikace, tedy oficiální potvrzení o úspěšném ukončení vzdělávacího programu.

V Pardubickém kraji je nižší podíl zaměstnaných s **vysokoškolským vzděláním** (21,3 %) než v rámci celé České republiky (27,3 %). Naopak v kraji žije vyšší podíl zaměstnaných se **středním vzděláním bez maturity** (37,5 %) oproti 31,8 % v celé České republice. Zbývající dvě kategorie dokončeného vzdělání vykazují podobné rozložení v ČR i v Pardubickém kraji.

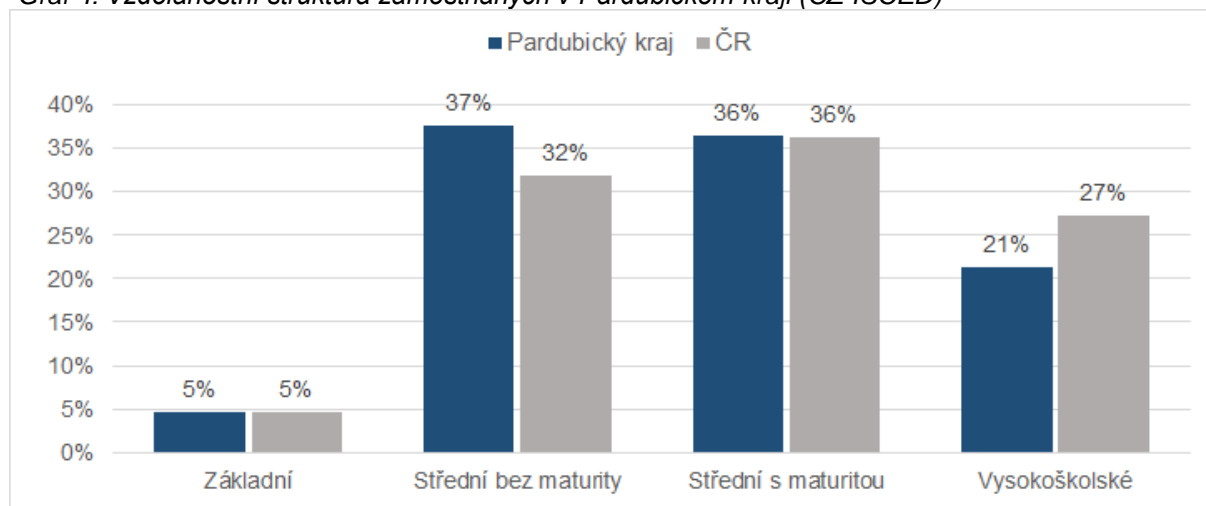
V zastoupení mužů a žen lze nalézt významné rozdíly především v kategorii střední vzdělání bez maturity a vysokoškolské vzdělání. Ženy nejčastěji absolvují střední vzdělání s maturitou, a naopak muži nejčastěji ukončují střední vzdělání bez maturity. Tento trend platí pro Pardubický kraj i pro celou Českou republiku. Tento rozdíl je pravděpodobně spojený s celkovým rozložením profesní struktury České republiky, jelikož oborové a řemeslné profese jsou častěji vyučovány v rámci středního vzdělání, po jehož absolvování žák obdrží výuční list. Tyto profese jsou v České republice stále spíše mužskou doménou.

Tab. 4: Vzdělanostní struktura zaměstnaných v Pardubickém kraji (CZ-ISCED)

Dokončené vzdělání	Pardubický kraj			Česká republika		
	Celkem	muži	ženy	Celkem	muži	ženy
Základní	4,7%	5,2%	4,0%	4,6%	4,4%	4,9%
Střední bez maturity	37,5%	44,0%	29,4%	31,8%	37,2%	24,8%
Střední s maturitou	36,5%	33,4%	40,3%	36,3%	34,1%	39,1%
Vysokoškolské	21,3%	17,4%	26,3%	27,3%	24,2%	31,2%

Zdroj: ČSÚ, VŠPS 2023

Graf 4: Vzdělanostní struktura zaměstnaných v Pardubickém kraji (CZ-ISCED)



Zdroj: ČSÚ, VŠPS 2023

Vydal Národní pedagogický institut České republiky
Senovážné nám. 25, 110 00 Praha 1, roku 2024

Aktuální informace o publikacích Národního pedagogického institutu České republiky
najdete na www.npi.cz