

Struktura zaměstnanosti Kraj Vysočina

Obsah

1	Vybrané základní údaje pro Kraj Vysočina	2
2	Struktura zaměstnanosti.....	3
2.1	ZASTOUPENÍ PROFESNÍCH TŘÍD V KRAJI VYSOČINA – PODLE CZ-ISCO	4
2.2	ZAMĚSTNANOST VE VYBRANÝCH ODVĚTVÍCH V KRAJI VYSOČINA – PODLE CZ-NACE	5
2.3	STRUKTURA ZAMĚSTNANÝCH PODLE POSTAVENÍ V ZAMĚSTNÁNÍ V KRAJI VYSOČINA – PODLE CZ-ISCE	6
2.4	VZDĚLANOSTNÍ STRUKTURA ZAMĚSTNANÝCH V KRAJI VYSOČINA – PODLE CZ-ISCED	8

1 Vybrané základní údaje pro Kraj Vysočina



Tab. 1: Vybrané základní údaje pro rok 2024

Ukazatel	Kraj Vysočina	Česká republika
Počet obyvatel k 31. 12. 2023	517 960	10 900 555
Průměrný věk obyvatel v roce 2023	43,3	42,8
Údaje o ekonomické aktivitě obyvatel ve věku 15-59 let		
Podíl ekonomicky aktivních obyvatel	80,1%	78,9%
Podíl ekonomicky aktivních mužů	85,9%	84,9%
Podíl ekonomicky aktivních žen	73,7%	72,4%
Míra nezaměstnanosti	1,6%	2,7%
Podíl dlouhodobě nezaměstnaných	0,0%	28,6%
Makroekonomické údaje (rok 2023)		
Podíl kraje na tvorbě HDP	3,6%	-
HDP na 1 obyvatele (průměr ČR = 100 %)	74,7%	100,0%

Zdroj: ČSÚ, VŠPS

Webová stránka kraje: <https://www.kr-vysocina.cz/>

Dlouhodobý záměr vzdělávání a rozvoje vzdělávací soustavy Kraje Vysočina:

<https://www.kr-vysocina.cz/dlouhodobě-zamery-vzdelavani-a-rozvoje-vzdelavaci-soustavy/ds-300669>

2 Struktura zaměstnanosti

Pro popsání struktury zaměstnanosti v Kraji Vysočina a její porovnání se strukturou zaměstnanosti v České republice jsou použity čtyři národní klasifikace, které vycházejí z mezinárodních klasifikací.

- Klasifikace zaměstnání CZ-ISCO¹ je založena na dvou hlavních principech, a to na druhu pracovního místa a na úrovni dovedností. V tomto srovnání jsou z CZ-ISCO převzaty hlavní třídy profesí.
- Klasifikace ekonomických činností CZ-NACE² dělí ekonomické činnosti tak, že každé ekonomicky aktivní jednotce přiřazuje kód NACE. Zde se využívá první úroveň klasifikace CZ-NACE, která se označuje alfabetským kódem.
- Klasifikace CZ-ISCE³ definuje postavení v zaměstnání. Pro účely zpracování tohoto shrnutí jsou z klasifikace převzaty skupiny, a to v podobě, ve které s nimi pracuje Český statistický úřad.
- CZ-ISCED⁴ je klasifikace vzdělání, která uspořádává vzdělávací programy a jejich odpovídající kvalifikace do vzdělávacích úrovní a oborů. V tomto přehledu jsou využity úrovně ISCED.

Shrnutí pro kraj

Rozložení zaměstnaných obyvatel podle hlavních tříd profesí není v rámci celé České republiky a Kraje Vysočina příliš odlišné. V České republice je relativně větší zastoupení (o 6,1 p. b.) ve třídě **2 Specialisté**. V Kraji Vysočina je častěji zastoupena třída profesí **7 Řemeslníci a opraváři** (o 3,9 p. b.). (srovnání podle CZ-ISCO)

V rámci celé České republiky a Kraje Vysočina nenastávají ve většině odvětví zastoupení zaměstnaných příliš vysoké rozdíly. V České republice i v Kraji Vysočina je **relativně nejčastěji zastoupeno** odvětví **C – Zpracovatelský průmysl** (v České republice tvoří více než čtvrtinu celkové naplněnosti a v Kraji Vysočina je to téměř třetina). Současně je v Kraji Vysočina větší podíl v zastoupení zaměstnaných v odvětví **A – Zemědělství, lesnictví a rybnářství** (rozdíl 3,2 p. b.). (srovnání podle CZ-NACE)

Velké rozdíly mezi Českou republikou a Krajem Vysočina se neprojevují ve srovnání rozložení ekonomicky aktivních osob podle postavení v zaměstnání. V obou případech tvoří **zaměstnanci, včetně členů produkčních družstev** více než **čtyři pětiny ekonomicky aktivních osob**. V České republice i v Kraji Vysočina jsou zaměstnanci častěji zaměstnáni ve službách než v průmyslu. V rámci Kraje Vysočina je podíl zaměstnanců ve službách nižší (43,3 %) než v celé České republice (50,8 %). (srovnání podle CZ-ISCE)

Z porovnání obyvatel Kraje Vysočina a celé České republiky podle kategorie vzdělání vyplývá, že v Kraji Vysočina je relativně **méně zaměstnaných obyvatel s vysokoškolským vzděláním** (22,2 %) a relativně **více zaměstnaných obyvatel se středním vzděláním bez maturity** (37,9 %). Zatímco v celé České republice je více než čtvrtina zaměstnaných s vysokoškolským vzděláním (27,3 %) a méně než třetina se středním vzděláním bez maturity (31,8 %). (srovnání podle CZ-ISCED)

¹ Více informací ke klasifikaci CZ-ISCO: <https://www.czso.cz/csu/czso/klasifikace-zamestnani-cz-isco-n-f4yhpe3xt8>

² Více informací ke klasifikaci CZ-NACE: https://www.czso.cz/csu/czso/klasifikace_ekonomickyh_cinnosti_cz_nace

³ Více informací ke klasifikaci CZ-ISCE: https://www.czso.cz/csu/czso/klasifikace_postaveni_v_zamestnani_cz_icse

⁴ Více informací ke klasifikaci CZ-ISCED: https://www.czso.cz/csu/czso/klasifikace_vzdelani_cz_isced_2011

2.1 Zastoupení profesních tříd v Kraji Vysočina – podle CZ-ISCO

Klasifikace CZ-ISCO je národní statistická klasifikace, která vychází z mezinárodní klasifikace ISCO-08. Slouží ke sledování struktury zaměstnanosti. Jednotlivá zaměstnání jsou do jednotlivých hlavních tříd řazena podle podobnosti vykonávané práce a potřebné kvalifikace.

Rozložení hlavních tříd profesí je v Kraji Vysočina a v rámci ČR podobné. Nejzásadnější rozdíly v zastoupení jednotlivých tříd jsou patrné u tříd **2 Specialisté** a **7 Řemeslníci a opraváři**. Třída 2 je relativně méně zastoupena v Kraji Vysočina (o 5,9 p. b.) a třída 7 v České republice (o 3,9 p. b.). Určitý rozdíl můžeme vidět i u profesní třídy 8 Obsluha strojů a zařízení, montéři, která má v Kraji Vysočina vyšší zastoupení o 2,4 p. b.

Při porovnání zastoupení mužů a žen v jednotlivých třídách profesí v Kraji Vysočina a v rámci celé ČR se opět projevují spíše **podobné tendence**. Ženy jsou nejčastěji zastoupeny ve třídě 5 Pracovníci ve službách a prodeji (26,8 % v Kraji Vysočina; 23,2 % v ČR). Muži v obou případech relativně nejvíce naplňují třídu 7 Řemeslníci a opraváři (31,9 % v Kraji Vysočina a 25,3 % v ČR).

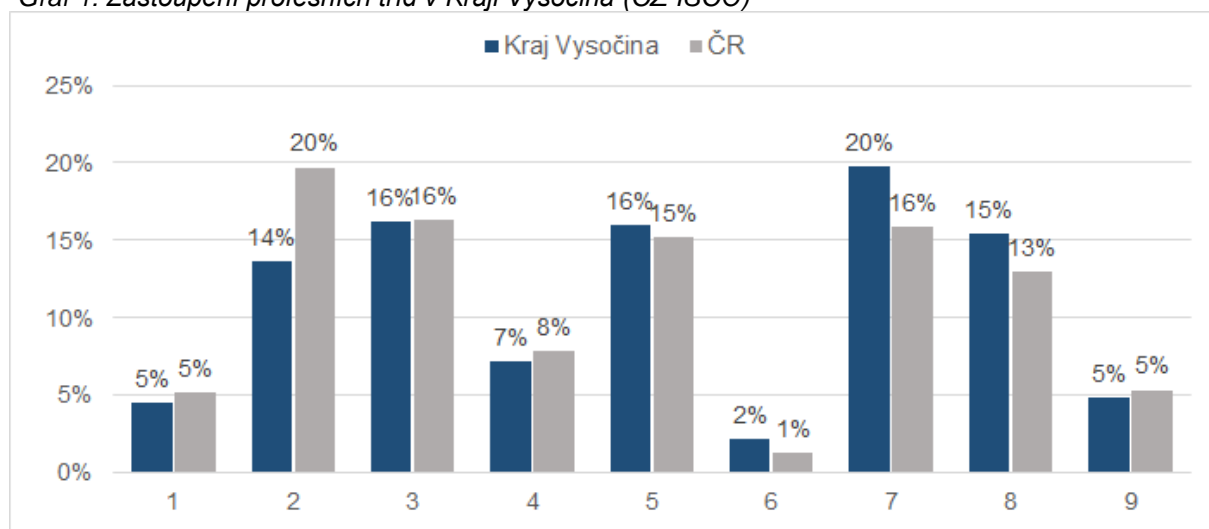
Tab. 1: Zastoupení profesních tříd v Kraji Vysočina (CZ-ISCO)

Hlavní třída profesí	Kraj Vysočina			Česká republika		
	Celkem	muži	ženy	Celkem	muži	ženy
1 Zákonodárci a řídicí pracovníci	4,6%	5,5%	3,4%	5,2%	6,7%	3,2%
2 Specialisté	13,6%	10,6%	17,7%	19,7%	16,9%	23,3%
3 Techničtí a odborní pracovníci	16,2%	16,8%	15,3%	16,3%	15,7%	17,0%
4 Úředníci	7,2%	2,6%	13,4%	7,9%	3,4%	13,6%
5 Pracovníci ve službách a prodeji	16,0%	7,9%	26,8%	15,2%	8,9%	23,2%
6 Kvalifikovaní pracovníci v zemědělství, lesnictví a rybářství	2,2%	2,6%	1,7%	1,3%	1,5%	1,0%
7 Řemeslníci a opraváři	19,7%	31,9%	3,6%	15,9%	25,3%	3,8%
8 Obsluha strojů a zařízení, montéři	15,4%	18,2%	11,7%	13,0%	17,3%	7,5%
9 Pomocní a nekvalifikovaní pracovníci	4,9%	3,7%	6,4%	5,3%	3,8%	7,4%

Zdroj: ČSÚ, VŠPS 2023

Tučně jsou zvýrazněné profesní třídy s nejvyšším rozdílem naplněnosti mezi Krajem Vysočina a celou ČR

Graf 1: Zastoupení profesních tříd v Kraji Vysočina (CZ-ISCO)



Zdroj: ČSÚ, VŠPS 2023

Nejvyšší rozdíly mezi muži napříč Krajem Vysočina a celou ČR jsou patrné ve třídě 2 Specialisté, ve které jsou méně často zastoupeni muži v Kraji Vysočina (o 6,3 p. b.). Dále pak ve třídě 7 Řemeslníci a opraváři, ve které je zastoupení mužů v Kraji Vysočina o 6,6 p. b. vyšší než v rámci celé ČR. Naopak je v Kraji Vysočina menší zastoupení žen ve třídě 2 Specialisté (rozdíl 5,7 p. b.) a vyšší zastoupení ve třídě 8 Obsluha strojů a zařízení, montéři (rozdíl 4,3 p. b.) ve srovnání s Českou republikou.

2.2 Zaměstnanost ve vybraných odvětvích v Kraji Vysočina – podle CZ-NACE

Klasifikace CZ-NACE, klasifikace ekonomických činností, vychází z klasifikace NACE, která je používána v Evropské Unii. Slouží k porovnatelnosti statistických dat v rámci celé Evropské unie. Každé statistické jednotce, která vykonává ekonomickou činnost, je přiřazen kód NACE podle její hlavní ekonomické činnosti.

Rozložení podle klasifikace NACE je v Kraji Vysočina a v rámci celé ČR **podobné**. V obou případech je nejvíce zastoupeno odvětví **C – Zpracovatelský průmysl** (v Kraji Vysočina téměř třetina a v České republice více než čtvrtina z celkového zastoupení odvětví).

Tab. 2: Zaměstnanost v odvětvích v Kraji Vysočina (NACE-CZ)

Odvětví	Kraj Vysočina			Česká republika		
	Celkem	muži	ženy	Celkem	muži	ženy
A Zemědělství, lesnictví a rybářství	6,0%	8,1%	3,1%	2,7%	3,5%	1,8%
B Těžba a dobývání	0,2%	0,4%	-	0,4%	0,6%	0,2%
C Zpracovatelský průmysl	31,8%	37,6%	24,2%	25,3%	30,4%	18,7%
D Výroba a rozvod elektřiny, plynu, tepla	2,2%	3,5%	-	1,0%	1,5%	0,5%
E Zásob. vodou; činnosti souvis. s odpady	1,0%	1,4%	-	1,2%	1,6%	0,6%
F Stavebnictví	7,5%	12,1%	1,3%	7,8%	12,8%	1,4%
G Velkoobchod a maloob.; opr. mot. vozidel	11,6%	8,3%	15,9%	10,9%	8,9%	13,5%
H Doprava a skladování	5,1%	7,3%	2,2%	6,2%	8,4%	3,4%
I Ubytování, stravování a pohostinství	2,2%	1,4%	3,2%	3,2%	2,4%	4,2%
J Informační a komunikační činnosti	0,8%	1,0%	0,6%	3,7%	5,1%	2,0%
K Peněžnictví a pojišťovnictví	1,4%	1,4%	1,4%	2,5%	2,2%	2,9%
L Činnosti v oblasti nemovitostí	0,3%	-	0,5%	0,9%	1,0%	0,8%
M Profesní, vědecké a technické činnosti	4,2%	3,5%	5,1%	5,6%	4,9%	6,4%
N Administrativní a podpůrné činnosti	1,5%	1,1%	2,0%	2,4%	2,1%	2,6%
O Veřejná správa a obrana; pov. soc. zabezp.	5,6%	5,1%	6,4%	6,3%	5,8%	6,9%
P Vzdělávání	8,2%	2,6%	15,6%	7,6%	2,8%	13,6%
Q Zdravotní a sociální péče	6,7%	2,7%	12,0%	8,0%	3,0%	14,3%
R Kulturní, zábavní a rekreační činnosti	1,5%	1,1%	2,0%	1,8%	1,7%	1,9%
S Ostatní činnosti	1,2%	0,7%	1,9%	1,8%	1,0%	2,8%

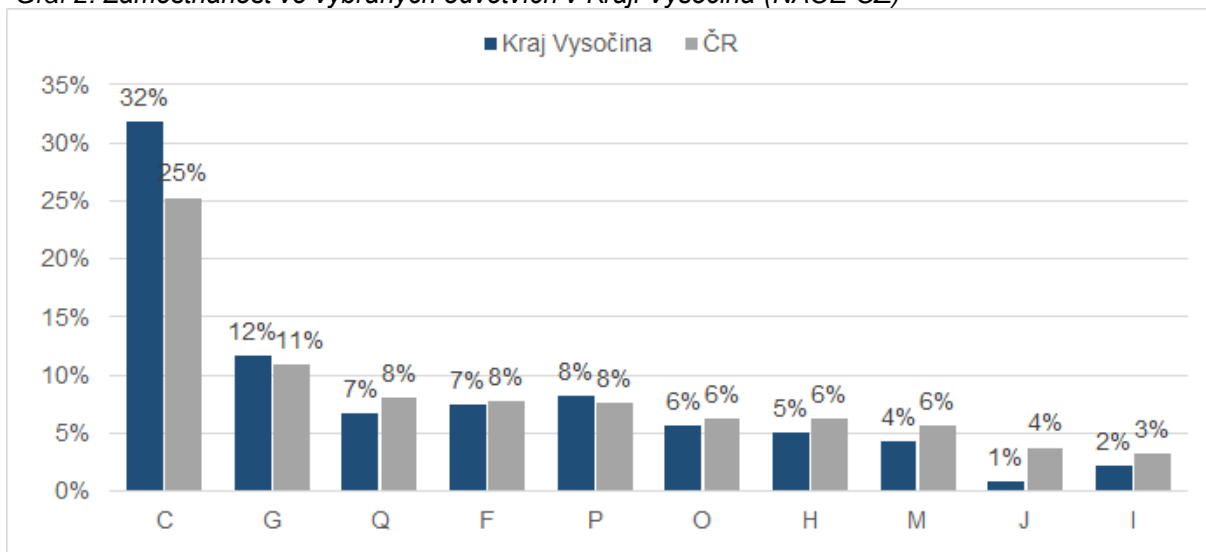
Zdroj: ČSÚ, VŠPS 2023

Tučně jsou zvýrazněna odvětví s nejvyšším rozdílem naplněnosti mezi Krajem Vysočina a celou ČR

Rozdíly v naplněnosti jednotlivých odvětví v Kraji Vysočina a celé České republice ve většině odvětví nejsou příliš významné. Nejvyšší rozdíly jsou patrné v odvětví C – Zpracovatelský průmysl (o 6,5 p. b.) a A – Zemědělství, lesnictví a rybářství (o 2,2 p. b.) ve prospěch Kraje Vysočina a v odvětví J Informační a komunikační činnosti (o 2,9 p. b.) ve prospěch ČR.

Při porovnání zastoupení mužů a žen v Kraji Vysočina je zřejmé, že ženy jsou výrazně častěji zastoupeny v odvětví Q – Zdravotní a sociální péče (o 9,3 p. b.), P – Vzdělávání (o 13,0 p. b.) a v odvětví G – Velkoobchod a maloobchod, oprava motorových vozidel (o 7,6 p. b.). Muži naopak v Kraji Vysočina dominují v odvětvích F – Stavebnictví (o 10,8 p. b.), C – Zpracovatelský průmysl (o 13,4 p. b.) a H – Doprava a skladování (o 5,1 p. b.). V celorepublikovém srovnání tyto trendy přetrvávají.

Graf 2: Zaměstnanost ve vybraných odvětvích v Kraji Vysočina (NACE-CZ)



Zdroj: ČSÚ, VŠPS 2023

2.3 Struktura zaměstnaných podle postavení v zaměstnání v Kraji Vysočina – podle CZ-ISCE

Klasifikace CZ-ISCE je národní klasifikace vycházející z mezinárodní klasifikace postavení v zaměstnání ISCE-93. CZ-ISCE klasifikuje obsazená pracovní místa v konkrétním časovém období a ekonomicky aktivní osoby podle jejich vztahů k pracovním místům.

Nejširší skupina lidí má v zaměstnání postavení **zaměstnanec**, včetně **členů produkčních družstev**. Celkem v Kraji Vysočina spadá do této kategorie 85,3 % zaměstnaných, přičemž v České republice je to 83,5 % zaměstnaných. Přičemž v Kraji Vysočina i v České republice tvoří vyšší podíl zaměstnanci ve službách (v kraji 43,3 %, v ČR 50,8 %) než v průmyslu (v kraji 37,3 %, v ČR 30,7 %).

Druhou, i když výrazně méně početnou skupinou, jsou **pracující na vlastní účet**. Poměr pracujících na vlastní účet v Kraji Vysočina (12,7 %) a v rámci celé České republiky (13,9 %) je velmi podobný. V rámci Kraje Vysočina se častěji podniká v **oblasti služeb** stejně jako v ČR.

Méně početná je skupina **zaměstnavatelů**, kterých je v Kraji Vysočina 1,6 % a v rámci celé České republiky kolem 2,4 %. Nejmenší skupinu tvoří pomáhající rodinní příslušníci, těch se v rámci Kraje Vysočina i v celé České republice vyskytuje přibližně půl procenta.

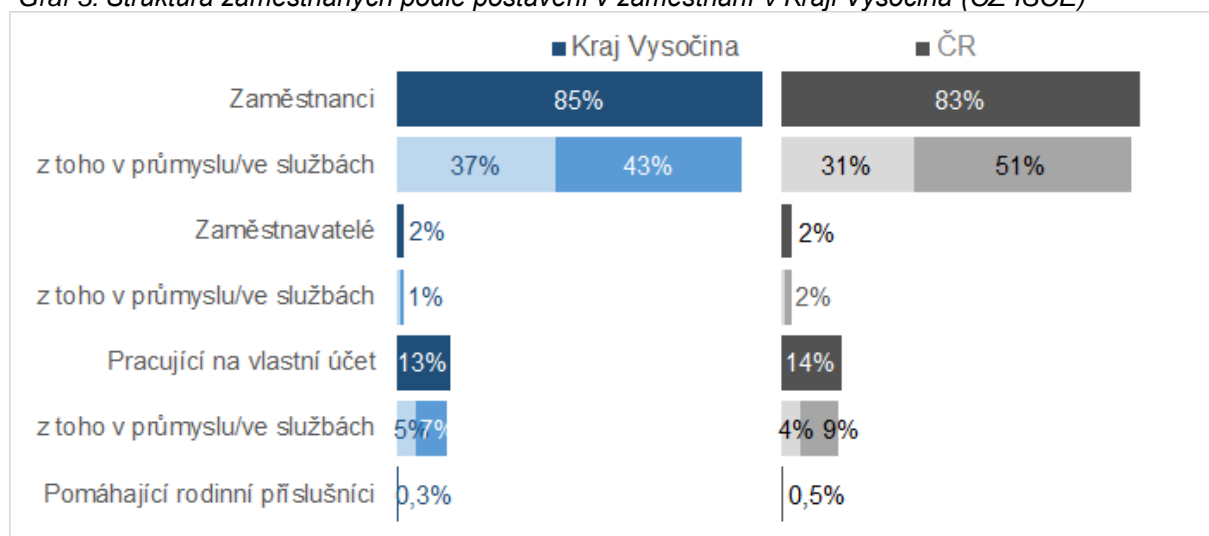
Tabulka 3 současně umožňuje srovnávat zastoupení mužů a žen v jednotlivých kategoriích zaměstnání. V rámci celé České republiky jsou ženy procentně více zastoupeny v kategorii zaměstnanců, včetně členů produkčních družstev, a to převážně ve službách. Zároveň relativně častěji spadají do kategorie pomáhající rodinní příslušníci. Muži jsou častěji zaměstnavateli a zároveň častěji pracují na vlastní účet. Tento trend v zastoupení postavení v zaměstnání podle pohlaví je aplikovatelný i na Kraj Vysočina. Muži v Kraji Vysočina jsou relativně méně často zaměstnáni jako zaměstnanci ve službách (rozdíl 9,7 p. b.).

Tab. 3: Struktura zaměstnaných podle postavení v zaměstnání v Kraji Vysočina (CZ-ISCE)

Postavení v zaměstnání	Kraj Vysočina			Česká republika		
	Celkem	muži	ženy	Celkem	muži	ženy
Zaměstnanci vč. členů produkčních družstev	85,3%	81,5%	90,4%	83,5%	79,6%	88,4%
z toho v průmyslu	37,3%	46,4%	25,1%	30,7%	38,8%	20,5%
z toho ve službách	43,3%	28,8%	62,6%	50,8%	38,5%	66,4%
Zaměstnavatelé	1,6%	2,1%	1,0%	2,4%	3,2%	1,4%
z toho v průmyslu	0,8%	1,1%	-	0,6%	1,0%	0,1%
z toho ve službách	0,7%	0,9%	0,6%	1,7%	2,1%	1,3%
Pracující na vlastní účet	12,7%	16,2%	8,1%	13,9%	17,0%	9,9%
z toho v průmyslu	4,6%	7,5%	0,8%	4,3%	7,1%	0,7%
z toho ve službách	6,9%	6,9%	7,0%	8,9%	8,9%	8,9%
Pomáhající rodinní příslušníci	0,3%	0,2%	-	0,5%	0,3%	0,7%

Zdroj: ČSÚ, VŠPS 2023

Graf 3: Struktura zaměstnaných podle postavení v zaměstnání v Kraji Vysočina (CZ-ISCE)



Zdroj: ČSÚ, VŠPS 2023

2.4 Vzdelanostní struktura zaměstnaných v Kraji Vysočina – podle CZ-ISCED

Klasifikace vzdělání CZ-ISCED vychází z mezinárodní klasifikace ISCED. Tato klasifikace nejprve zařazuje vzdělávací programy a poté klasifikuje jejich kvalifikace, tedy oficiální potvrzení o úspěšném ukončení vzdělávacího programu.

V Kraji Vysočina je nižší podíl zaměstnaných s **vysokoškolským vzděláním** (22,2 %) než v rámci celé České republiky (27,3 %). Naopak v kraji žije vyšší podíl zaměstnaných se **středním vzděláním bez maturity** (37,9 %) oproti 31,8 % v celé České republice. Zbývající dvě kategorie dokončeného vzdělání vykazují podobné rozložení v ČR i v Kraji Vysočina.

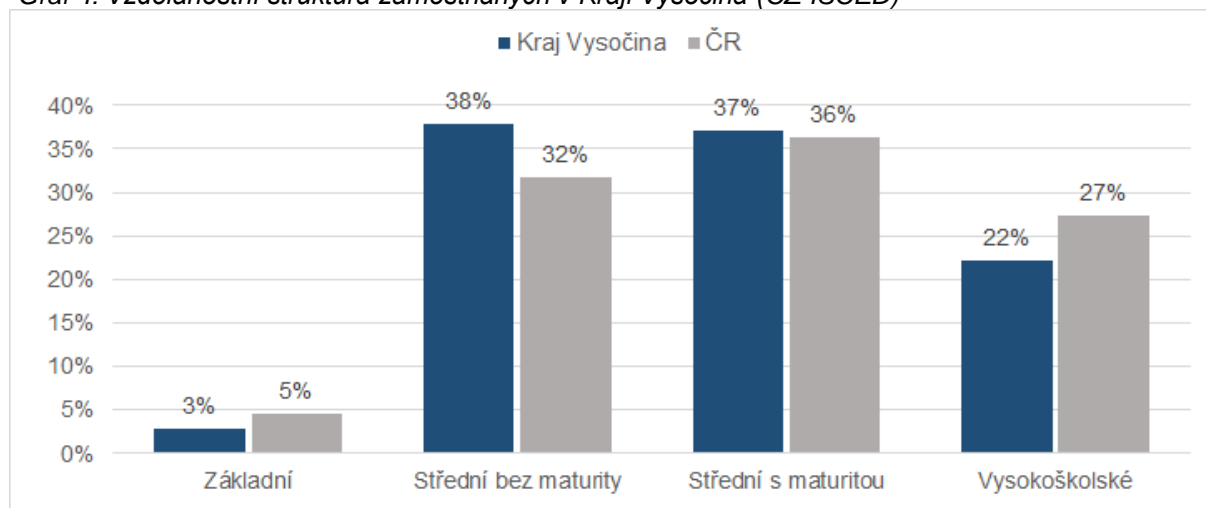
V zastoupení mužů a žen lze nalézt téměř u všech kategorií vzdělání významné rozdíly. Ženy nejčastěji absolvují střední vzdělání s maturitou, a naopak muži nejčastěji ukončují své střední vzdělání bez maturity. Tento trend platí pro Kraj Vysočina i pro celou Českou republiku. Tento rozdíl je pravděpodobně spojený s celkovým rozložením profesní struktury České republiky, jelikož oborové a řemeslné profese jsou častěji vyučovány v rámci středního vzdělání, po jehož absolvování žák obdrží výuční list. Tyto profese jsou v České republice stále spíše mužskou doménou. Dále mají ženy relativně častěji dokončené vysokoškolské vzdělání (v Kraji Vysočina 26,8 %, v ČR 31,2 %).

Tab. 4: Vzdelanostní struktura zaměstnaných v Kraji Vysočina (CZ-ISCED)

Dokončené vzdělání	Kraj Vysočina			Česká republika		
	Celkem	muži	ženy	Celkem	muži	ženy
Základní	2,9%	2,4%	3,4%	4,6%	4,4%	4,9%
Střední bez maturity	37,9%	45,0%	28,4%	31,8%	37,2%	24,8%
Střední s maturitou	37,0%	33,7%	41,3%	36,3%	34,1%	39,1%
Vysokoškolské	22,2%	18,7%	26,8%	27,3%	24,2%	31,2%

Zdroj: ČSÚ, VŠPS 2023

Graf 4: Vzdelanostní struktura zaměstnaných v Kraji Vysočina (CZ-ISCED)



Zdroj: ČSÚ, VŠPS 2023

Vydal Národní pedagogický institut České republiky
Senovážné nám. 25, 110 00 Praha 1, roku 2024

Aktuální informace o publikacích Národního pedagogického institutu České republiky
najdete na www.npi.cz