

# Struktura zaměstnanosti Jihomoravský kraj

## Obsah

1	Vybrané základní údaje pro Jihomoravský kraj .....	2
2	Struktura zaměstnanosti.....	3
2.1	ZASTOUPENÍ PROFESNÍCH TŘÍD V JIHOMORAVSKÉM KRAJI – PODLE CZ-ISCO .....	4
2.2	ZAMĚSTNANOST VE VYBRANÝCH ODVĚTVÍCH V JIHOMORAVSKÉM KRAJI – PODLE CZ-NACE .....	5
2.3	STRUKTURA ZAMĚSTNANÝCH PODLE POSTAVENÍ V ZAMĚSTNÁNÍ V JIHOMORAVSKÉM KRAJI – PODLE CZ-ISCE.....	6
2.4	VZDĚLANOSTNÍ STRUKTURA ZAMĚSTNANÝCH V JIHOMORAVSKÉM KRAJI – PODLE CZ-ISCED .....	7

## 1 Vybrané základní údaje pro Jihomoravský kraj



Tab. 1: Vybrané základní údaje pro rok 2023

Ukazatel	Jihomoravský kraj	Česká republika
Počet obyvatel k 31. 12. 2023	1 226 749	10 900 555
Průměrný věk obyvatel v roce 2023	42,7	42,8
<b>Údaje o ekonomické aktivitě obyvatel ve věku 15-59 let</b>		
Podíl ekonomicky aktivních obyvatel	79,2%	78,9%
Podíl ekonomicky aktivních mužů	85,0%	84,9%
Podíl ekonomicky aktivních žen	72,9%	72,4%
Míra nezaměstnanosti	2,7%	2,7%
Podíl dlouhodobě nezaměstnaných	19,6%	28,6%
<b>Makroekonomické údaje (rok 2023)</b>		
Podíl kraje na tvorbě HDP	11,0%	-
HDP na 1 obyvatele (průměr ČR = 100 %)	98,4%	100,0%

Zdroj: ČSÚ, VŠPS

Webová stránka kraje: <https://www.kr-jihomoravsky.cz/>

Dlouhodobý záměr vzdělávání a rozvoje vzdělávací soustavy Jihomoravského kraje:  
<https://www.kr-jihomoravsky.cz/Default.aspx?ID=402394&TypeID=2>

## 2 Struktura zaměstnanosti

Pro popsání struktury zaměstnanosti v Jihomoravském kraji a její porovnání se strukturou zaměstnanosti v České republice jsou použity čtyři národní klasifikace, které vycházejí z mezinárodních klasifikací.

- Klasifikace zaměstnání CZ-ISCO<sup>1</sup> je založena na dvou hlavních principech, a to na druhu pracovního místa a na úrovni dovedností. V tomto srovnání jsou z CZ-ISCO převzaty hlavní třídy profesí.
- Klasifikace ekonomických činností CZ-NACE<sup>2</sup> dělí ekonomické činnosti tak, že každé ekonomicky aktivní jednotce přiřazuje kód NACE. Zde se využívá první úroveň klasifikace CZ-NACE, která se označuje alfabetským kódem.
- Klasifikace CZ-ISCE<sup>3</sup> definuje postavení v zaměstnání. Pro účely zpracování tohoto shrnutí jsou z klasifikace převzaty skupiny, a to v podobě, ve které s nimi pracuje Český statistický úřad.
- CZ-ISCED<sup>4</sup> je klasifikace vzdělání, která uspořádává vzdělávací programy a jejich odpovídající kvalifikace do vzdělávacích úrovní a oborů. V tomto přehledu jsou využity úrovně ISCED.

### Shrnutí pro kraj

Rozložení zaměstnaných obyvatel podle hlavních tříd profesí není v rámci celé České republiky a Jihomoravského kraje příliš odlišné. V České republice je relativně větší zastoupení (o 2,7 p. b.) ve třídě **8 Obsluha strojů a zařízení, montéři**. V Jihomoravském kraji je častěji zastoupena třída profesí **2 Specialisté** (o 3,7 p. b.). Ve zbylých třídách profesí jsou rozdíly v rozložení mezi Českou republikou a Jihomoravským krajem minimální. (srovnání podle CZ-ISCO)

V rámci celé České republiky a Jihomoravského kraje nenastávají příliš vysoké rozdíly ani v zastoupení zaměstnaných podle odvětví. V České republice i v Jihomoravském kraji je **relativně nejčastěji zastoupeno odvětví C – Zpracovatelský průmysl** (v obou případech tvoří přibližně čtvrtinu celkové naplněnosti). (srovnání podle CZ-NACE)

Velké rozdíly mezi Českou republikou a Jihomoravským krajem se neprojevují ani při srovnání rozložení ekonomicky aktivních osob podle postavení v zaměstnání. V obou případech tvoří **zaměstnanci, včetně členů produkčních družstev více než čtyři pětiny ekonomicky aktivních osob**. V České republice i v Jihomoravském kraji jsou zaměstnanci častěji zaměstnáni ve službách než v průmyslu. (srovnání podle CZ-ISCE)

Z porovnání obyvatel Jihomoravského kraje a celé České republiky podle kategorie vzdělání vyplývá, že si obě oblasti jsou velmi podobné. V Jihomoravském kraji je relativně **více zaměstnaných obyvatel s vysokoškolským vzděláním** (31,3 %) a relativně **méně zaměstnaných obyvatel se středním vzděláním s maturitou** (34,9 %). Zatímco v celé České republice je více než čtvrtina zaměstnaných s vysokoškolským vzděláním (27,3 %) a více než třetina se středním vzděláním s maturitou (36,3 %). (srovnání podle CZ-ISCED)

<sup>1</sup> Více informací ke klasifikaci CZ-ISCO: <https://www.czso.cz/csu/czso/klasifikace-zamestnani-cz-isco-n-f4yhpe3xt8>

<sup>2</sup> Více informací ke klasifikaci CZ-NACE: [https://www.czso.cz/csu/czso/klasifikace\\_ekonomickyh\\_cinnosti\\_cz\\_nace](https://www.czso.cz/csu/czso/klasifikace_ekonomickyh_cinnosti_cz_nace)

<sup>3</sup> Více informací ke klasifikaci CZ-ISCE: [https://www.czso.cz/csu/czso/klasifikace\\_postaveni\\_v\\_zamestnani\\_cz\\_icse-](https://www.czso.cz/csu/czso/klasifikace_postaveni_v_zamestnani_cz_icse-)

<sup>4</sup> Více informací ke klasifikaci CZ-ISCED: [https://www.czso.cz/csu/czso/klasifikace\\_vzdelani\\_cz\\_isced\\_2011](https://www.czso.cz/csu/czso/klasifikace_vzdelani_cz_isced_2011)

## 2.1 Zastoupení profesních tříd v Jihomoravském kraji – podle CZ-ISCO

*Klasifikace CZ-ISCO je národní statistická klasifikace, která vychází z mezinárodní klasifikace ISCO-08. Slouží ke sledování struktury zaměstnanosti. Jednotlivá zaměstnání jsou do jednotlivých hlavních tříd řazena podle podobnosti vykonávané práce a potřebné kvalifikace.*

Rozložení hlavních tříd profesí je v Jihomoravském kraji a v rámci ČR podobné. Největší rozdíly v zastoupení jednotlivých tříd jsou patrné u tříd **2 Specialisté** a **8 Obsluha strojů a zařízení, montéři**. Třída 2 je relativně více zastoupena v Jihomoravském kraji (o 3,2 p. b.) a třída 8 v ČR (o 2,7 p. b.).

Při porovnání zastoupení mužů a žen v jednotlivých třídách profesí v Jihomoravském kraji a v rámci celé ČR se opět projevují spíše **podobné tendence**. Ženy jsou nejčastěji zastoupeny ve třídě 5 Pracovníci ve službách a prodeji (21,2 % v Jihomoravském kraji; 23,2 % v ČR) a ve třídě 2 Specialisté (27,0 % v Jihomoravském kraji, 23,3 % v ČR). Muži v obou případech relativně nejvíce naplňují třídu 7 Řemeslníci a opraváři (25,2 % v Jihomoravském kraji a 25,3 % v ČR).

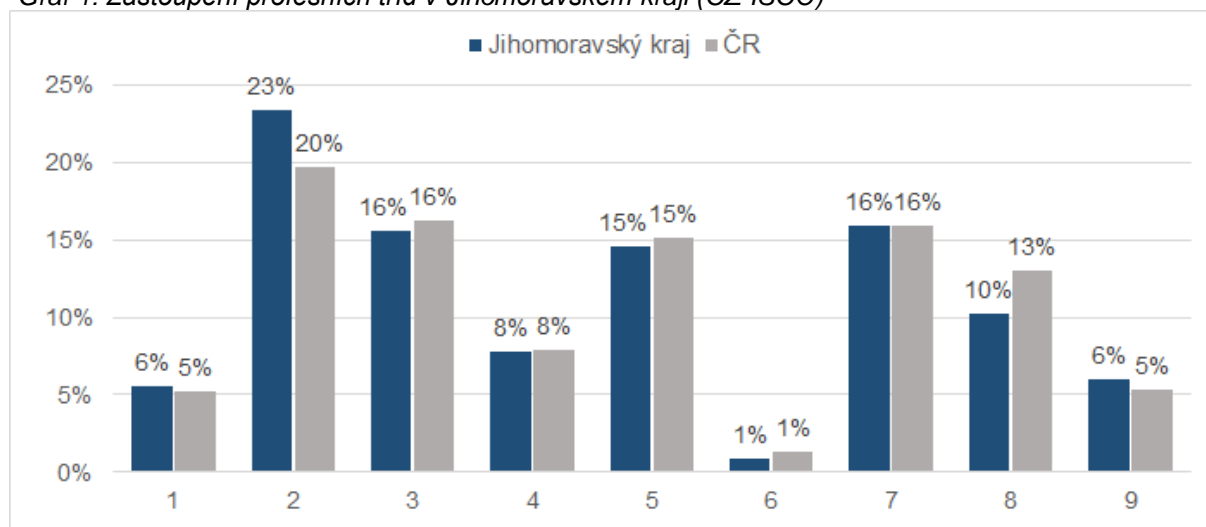
Tab. 2: Zastoupení profesních tříd v Jihomoravském kraji (CZ-ISCO)

Hlavní třída profesí	Jihomoravský kraj			Česká republika		
	Celkem	muži	ženy	Celkem	muži	ženy
1 Zákodárci a řídicí pracovníci	5,5%	7,7%	2,8%	5,2%	6,7%	3,2%
<b>2 Specialisté</b>	<b>23,4%</b>	20,6%	27,0%	<b>19,7%</b>	16,9%	23,3%
3 Techničtí a odborní pracovníci	15,6%	14,0%	17,6%	16,3%	15,7%	17,0%
4 Úředníci	7,8%	2,3%	14,7%	7,9%	3,4%	13,6%
5 Pracovníci ve službách a prodeji	14,5%	9,3%	21,2%	15,2%	8,9%	23,2%
6 Kvalifikovaní pracovníci v zemědělství, lesnictví a rybářství	0,8%	1,0%	0,6%	1,3%	1,5%	1,0%
7 Řemeslníci a opraváři	15,9%	25,2%	4,1%	15,9%	25,3%	3,8%
<b>8 Obsluha strojů a zařízení, montéři</b>	<b>10,2%</b>	14,6%	4,7%	<b>13,0%</b>	17,3%	7,5%
9 Pomocní a nekvalifikovaní pracovníci	6,0%	5,0%	7,2%	5,3%	3,8%	7,4%

Zdroj: ČSÚ, VŠPS 2023

Tučně jsou zvýrazněné profesní třídy s nejvyšším rozdílem naplněnosti mezi Jihomoravským krajem a celou ČR

Graf 1: Zastoupení profesních tříd v Jihomoravském kraji (CZ-ISCO)



Zdroj: ČSÚ, VŠPS 2023

## 2.2 Zaměstnanost ve vybraných odvětvích v Jihomoravském kraji – podle CZ-NACE

*Klasifikace CZ-NACE, klasifikace ekonomických činností, vychází z klasifikace NACE, která je používaná v Evropské Unii. Slouží k porovnatelnosti statistických dat v rámci celé Evropské unie. Každé statistické jednotce, která vykonává ekonomickou činnost, je přiřazen kód NACE podle její hlavní ekonomické činnosti.*

Rozložení podle klasifikace NACE je v Jihomoravském kraji a v rámci celé ČR **podobné**. V obou případech je nejvíce zastoupeno odvětví **C – Zpracovatelský průmysl** (obojí přibližně čtvrtina z celku). **Rozdíly v naplněnosti jednotlivých odvětví** v Jihomoravském kraji oproti celé ČR jsou **minimální**. Nejvyšší rozdíly jsou patrné v již zmíněném odvětví C (o 1,7 p. b.) ve prospěch ČR a v odvětví J Informační a komunikační činnosti (o 2,0 p. b.) ve prospěch Jihomoravského kraje.

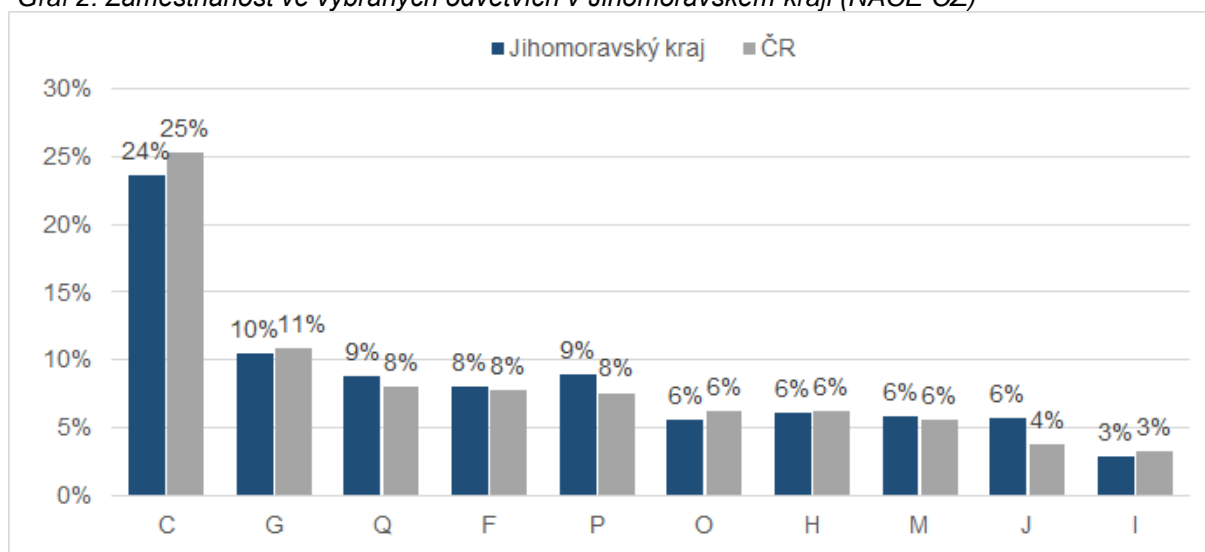
Tab. 3: Zaměstnanost v odvětvích v Jihomoravském kraji (NACE-CZ)

Odvětví	Jihomoravský kraj			Česká republika		
	Celkem	muži	ženy	Celkem	muži	ženy
A Zemědělství, lesnictví a rybníkářství	2,3%	2,8%	1,7%	2,7%	3,5%	1,8%
B Těžba a dobývání	0,2%	0,4%	-	0,4%	0,6%	0,2%
<b>C Zpracovatelský průmysl</b>	<b>23,6%</b>	29,0%	16,7%	<b>25,3%</b>	30,4%	18,7%
D Výroba a rozvod elektřiny, plynu, tepla	1,1%	1,4%	0,7%	1,0%	1,5%	0,5%
E Zásob. vodou; činnosti souvis. s odpady	1,0%	1,4%	0,6%	1,2%	1,6%	0,6%
F Stavebnictví	8,1%	13,3%	1,5%	7,8%	12,8%	1,4%
G Velkoobchod a maloob.; opr. mot. vozidel	10,5%	8,7%	12,7%	10,9%	8,9%	13,5%
H Doprava a skladování	6,0%	8,3%	3,1%	6,2%	8,4%	3,4%
I Ubytování, stravování a pohostinství	2,8%	2,4%	3,4%	3,2%	2,4%	4,2%
<b>J Informační a komunikační činnosti</b>	<b>5,7%</b>	8,0%	2,9%	<b>3,7%</b>	5,1%	2,0%
K Peněžnictví a pojišťovnictví	2,7%	2,4%	3,0%	2,5%	2,2%	2,9%
L Činnosti v oblasti nemovitostí	0,5%	0,5%	0,5%	0,9%	1,0%	0,8%
M Profesionální, vědecké a technické činnosti	5,8%	4,6%	7,3%	5,6%	4,9%	6,4%
N Administrativní a podpůrné činnosti	2,1%	2,2%	2,0%	2,4%	2,1%	2,6%
O Veřejná správa a obrana; pov. soc. zabezp.	5,6%	5,3%	5,9%	6,3%	5,8%	6,9%
P Vzdělávání	8,9%	3,8%	15,4%	7,6%	2,8%	13,6%
Q Zdravotní a sociální péče	8,8%	2,8%	16,4%	8,0%	3,0%	14,3%
R Kulturní, zábavní a rekreační činnosti	1,6%	1,2%	2,1%	1,8%	1,7%	1,9%
S Ostatní činnosti	1,8%	1,1%	2,8%	1,8%	1,0%	2,8%

Zdroj: ČSÚ, VŠPS 2023

Při porovnání zastoupení mužů a žen v Jihomoravském kraji je zřejmé, že ženy jsou výrazně častěji zastoupeny v odvětví **Q – Zdravotní a sociální péče** (o 13,6 p. b.) a **P – Vzdělávání** (o 11,6 p. b.). Muži naopak v Jihomoravském kraji dominují v odvětvích **C – Zpracovatelský průmysl** (o 12,4 p. b.) a **F – Stavebnictví** (o 11,8 p. b.). V celorepublikovém srovnání tyto trendy přetrvávají.

Graf 2: Zaměstnanost ve vybraných odvětvích v Jihomoravském kraji (NACE-CZ)



Zdroj: ČSÚ, VŠPS 2023

### 2.3 Struktura zaměstnaných podle postavení v zaměstnání v Jihomoravském kraji – podle CZ-ISCE

Klasifikace CZ-ISCE je národní klasifikace vycházející z mezinárodní klasifikace postavení v zaměstnání ISCE-93. CZ-ISCE klasifikuje obsazená pracovní místa v konkrétním časovém období a ekonomicky aktivní osoby podle jejich vztahů k pracovním místům.

Nejširší skupina ekonomicky aktivních má postavení **zaměstnanec**, včetně **členů produkčních družstev**. Celkem v Jihomoravském kraji spadá do této kategorie 84,7 % zaměstnaných, přičemž v ČR je to 83,5 % zaměstnaných. Více než polovinu ekonomicky aktivních osob (54,2 %) v Jihomoravském kraji tvoří zaměstnanci ve službách, v celé České republice je to přesně polovina (50,8 %).

Tab. 4: Struktura zaměstnaných podle postavení v zaměstnání v Jihomoravském kraji (CZ-ISCE)

Postavení v zaměstnání	Jihomoravský kraj			Česká republika		
	Celkem	muži	ženy	Celkem	muži	ženy
Zaměstnanci vč. členů produkčních družstev	<b>84,7%</b>	<b>81,4%</b>	<b>88,7%</b>	83,5%	79,6%	88,4%
z toho v průmyslu	28,8%	36,8%	18,6%	30,7%	38,8%	20,5%
z toho ve službách	54,2%	42,6%	68,9%	50,8%	38,5%	66,4%
Zaměstnavatelé	<b>2,0%</b>	<b>3,0%</b>	<b>0,8%</b>	2,4%	3,2%	1,4%
z toho v průmyslu	0,5%	0,8%	-	0,6%	1,0%	0,1%
z toho ve službách	1,5%	2,2%	0,7%	1,7%	2,1%	1,3%
Pracující na vlastní účet	<b>13,0%</b>	<b>15,3%</b>	<b>10,1%</b>	13,9%	17,0%	9,9%
z toho v průmyslu	4,7%	7,8%	0,7%	4,3%	7,1%	0,7%
z toho ve službách	7,8%	6,8%	9,0%	8,9%	8,9%	8,9%
Pomáhající rodinní příslušníci	<b>0,4%</b>	<b>0,1%</b>	<b>0,8%</b>	0,5%	0,3%	0,7%

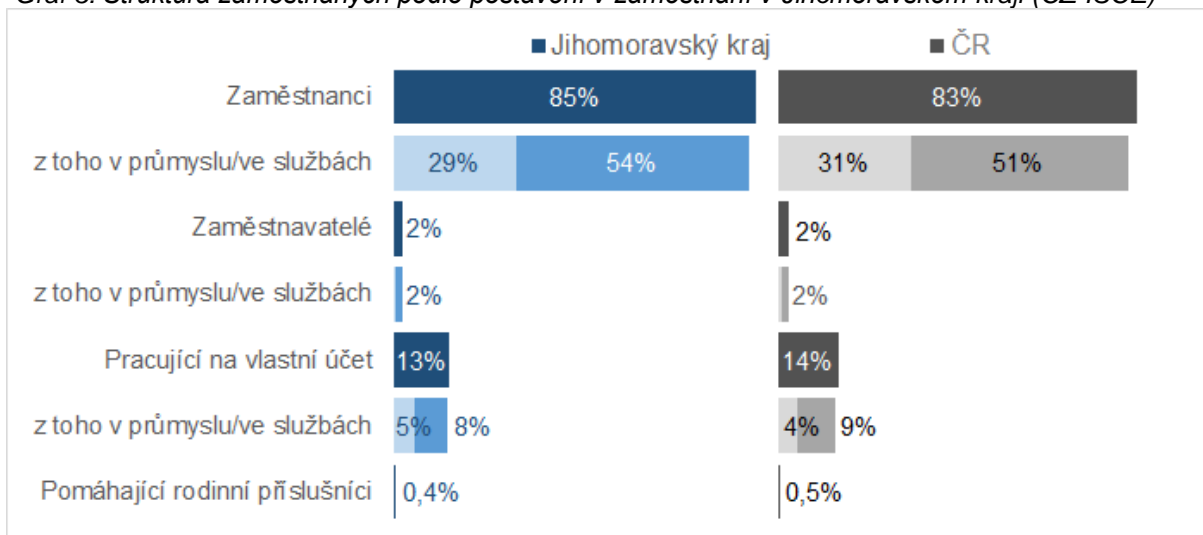
Zdroj: ČSÚ, VŠPS 2023



Druhou, i když výrazně méně početnou skupinou, jsou **pracující na vlastní účet**. Poměr pracujících na vlastní účet v Jihomoravském kraji (13,0 %) a v rámci celé České republiky (13,9 %) je podobný. V rámci Jihomoravského kraje i v celé České republice se častěji podniká ve **službách**. Méně početná je skupina **zaměstnavatelů**, kterých je v Jihomoravském kraji i v rámci celé České republiky méně než 2,5 %. Nejmenší skupinu tvoří pomáhající rodinní příslušníci, těch se v rámci Jihomoravského kraje i v celé České republice vyskytuje zhruba 0,5 %.

V rámci celé České republiky jsou **ženy** procentně **více zastoupeny** v kategorii **zaměstnanců**, včetně členů produkčních družstev, a to převážně ve službách. **Muži** jsou častěji **pracují na vlastní účet**, hlavně v oblasti průmyslu. Tento trend v zastoupení postavení v zaměstnání podle pohlaví je aplikovatelný i na Jihomoravský kraj.

Graf 3: Struktura zaměstnaných podle postavení v zaměstnání v Jihomoravském kraji (CZ-ISCED)



Zdroj: ČSÚ, VŠPS 2023

## 2.4 Vzdělanostní struktura zaměstnaných v Jihomoravském kraji – podle CZ-ISCED

*Klasifikace vzdělání CZ-ISCED vychází z mezinárodní klasifikace ISCED. Tato klasifikace nejprve zařazuje vzdělávací programy a poté klasifikuje jejich kvalifikace, tedy oficiální potvrzení o úspěšném ukončení vzdělávacího programu.*

V Jihomoravském kraji a v rámci celé České republiky je rozložení ekonomicky aktivních dle stupně vzdělání velmi podobný. V Jihomoravském kraji je **vyšší podíl zaměstnaných s vysokoškolským vzděláním** (31,3 %) než v rámci celé České republiky (27,3 %). Naopak v kraji žije mírně nižší podíl zaměstnaných se **středním vzděláním s maturitou** (34,9 %) oproti 36,3 % v celé České republice. Zbylé dvě kategorie dokončeného vzdělání vykazují podobné rozložení v ČR i v Jihomoravském kraji.

Tab. 5: Vzdělanostní struktura zaměstnaných v Jihomoravském kraji (CZ-ISCED)

Dokončené vzdělání	Jihomoravský kraj			Česká republika		
	Celkem	muži	ženy	Celkem	muži	ženy
Základní	3,4%	3,5%	3,2%	4,6%	4,4%	4,9%
Střední bez maturity	30,4%	35,7%	23,8%	31,8%	37,2%	24,8%
Střední s maturitou	34,9%	32,7%	37,6%	36,3%	34,1%	39,1%
Vysokoškolské	31,3%	28,2%	35,4%	27,3%	24,2%	31,2%

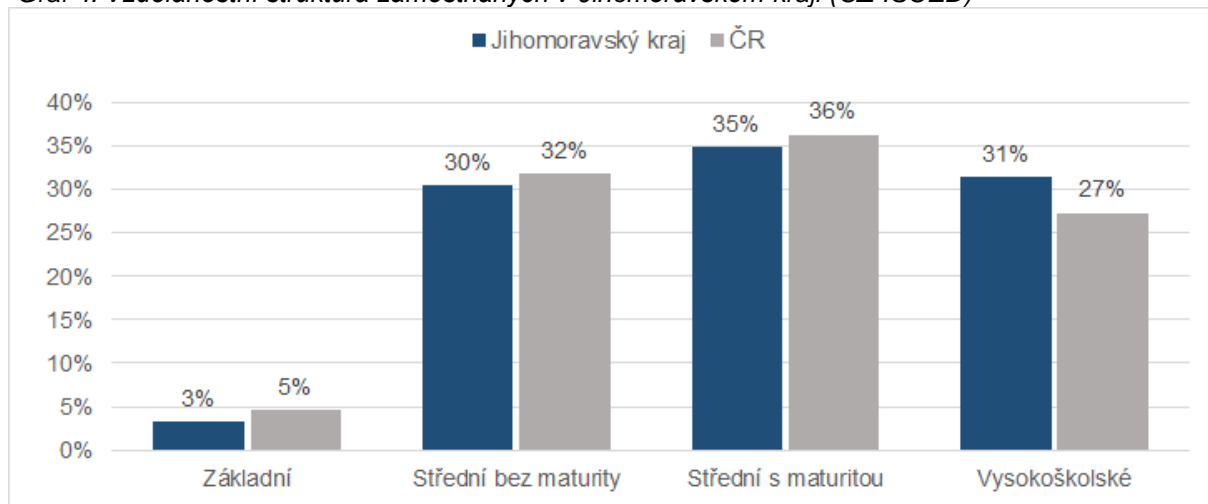
Zdroj: ČSÚ, VŠPS 2023

Nejvyšší rozdíly v zastoupení mužů a žen lze nalézt u středního vzdělání bez maturity, středního vzdělání s maturitou a vysokoškolského vzdělání. Ženy častěji než muži absolvují střední vzdělání



s maturitou a vysokoškolské vzdělání. Naopak muži častěji ukončují své střední vzdělání bez maturity. Tento trend platí pro Jihomoravský kraj i pro celou Českou republiku. Tento rozdíl je pravděpodobně spojený s celkovým rozložením profesní struktury České republiky, jelikož oborové a řemeslné profese jsou častěji vyučovány v rámci středního vzdělání, po jehož absolvování žák obdrží výuční list. Tyto profese jsou v ČR stále spíše mužskou doménou.

Graf 4: Vzdělanostní struktura zaměstnaných v Jihomoravském kraji (CZ-ISCED)



Zdroj: ČSÚ, VŠPS 2023

Vydal Národní pedagogický institut České republiky  
Senovážné nám. 25, 110 00 Praha 1, roku 2024

Aktuální informace o publikacích Národního pedagogického institutu České republiky  
najdete na [www.npi.cz](http://www.npi.cz)