

# Struktura zaměstnanosti Zlínský kraj

## Obsah

1	Vybrané základní údaje pro Zlínský kraj .....	2
2	Struktura zaměstnanosti.....	3
2.1	ZASTOUPENÍ PROFESNÍCH TŘÍD VE ZLÍNSKÉM KRAJI – PODLE CZ-ISCO .....	4
2.2	ZAMĚSTNANOST VE VYBRANÝCH ODVĚTVÍCH VE ZLÍNSKÉM KRAJI – PODLE CZ-NACE .....	5
2.3	STRUKTURA ZAMĚSTNANÝCH PODLE POSTAVENÍ V ZAMĚSTNÁNÍ VE ZLÍNSKÉM KRAJI – PODLE CZ-ISCE.....	6
2.4	VZDĚLANOSTNÍ STRUKTURA ZAMĚSTNANÝCH VE ZLÍNSKÉM KRAJI – PODLE CZ-ISCED.....	8

## 1 Vybrané základní údaje pro Zlínský kraj



Tab. 1: Vybrané základní údaje pro rok 2023

Ukazatel	Zlínský kraj	Česká republika
Počet obyvatel k 31. 12. 2023	580 744	10 900 555
Průměrný věk obyvatel v roce 2023	43,9	42,8
<b>Údaje o ekonomické aktivitě obyvatel ve věku 15-59 let</b>		
Podíl ekonomicky aktivních obyvatel	79,2%	78,9%
Podíl ekonomicky aktivních mužů	85,2%	84,9%
Podíl ekonomicky aktivních žen	72,6%	72,4%
Míra nezaměstnanosti	2,5%	2,7%
Podíl dlouhodobě nezaměstnaných	0,0%	28,6%
<b>Makroekonomické údaje (rok 2023)</b>		
Podíl kraje na tvorbě HDP	4,5%	-
HDP na 1 obyvatele (průměr ČR = 100 %)	82,7%	100,0%

Zdroj: ČSÚ, VŠPS

Webová stránka kraje: <https://www.kr-zlinsky.cz/>

Dlouhodobý záměr vzdělávání a rozvoje vzdělávací soustavy Zlínského kraje:

<https://www.kr-zlinsky.cz/zakladni-koncepcni-dokumenty-cl-47.html>

## 2 Struktura zaměstnanosti

Pro popsání struktury zaměstnanosti ve Zlínském kraji a její porovnání se strukturou zaměstnanosti v České republice jsou použity čtyři národní klasifikace, které vycházejí z mezinárodních klasifikací.

- Klasifikace zaměstnání CZ-ISCO<sup>1</sup> je založena na dvou hlavních principech, a to na druhu pracovního místa a na úrovni dovedností. V tomto srovnání jsou z CZ-ISCO převzaty hlavní třídy profesí.
- Klasifikace ekonomických činností CZ-NACE<sup>2</sup> dělí ekonomické činnosti tak, že každé ekonomicky aktivní jednotce přiřazuje kód NACE. Zde se využívá první úroveň klasifikace CZ-NACE, která se označuje alfabetickým kódem.
- Klasifikace CZ-ISCE<sup>3</sup> definuje postavení v zaměstnání. Pro účely zpracování tohoto shrnutí jsou z klasifikace převzaty skupiny, a to v podobě, ve které s nimi pracuje Český statistický úřad.
- CZ-ISCED<sup>4</sup> je klasifikace vzdělání, která uspořádává vzdělávací programy a jejich odpovídající kvalifikace do vzdělávacích úrovní a oborů. V tomto přehledu jsou využity úrovně ISCED.

### Shrnutí pro kraj

Rozložení zaměstnaných obyvatel podle hlavních tříd profesí není v rámci celé České republiky a Zlínského kraje příliš odlišné. Ve Zlínském kraji je zastoupeno **více** obyvatel (20,1 %) spadajících se svým zaměstnáním do hlavní třídy profesí **7 Řemeslníci a opraváři** než v celé České republice (15,9 %). A naopak je v kraji **nižší podíl** obyvatel spadajících do profesní třídy **2 Specialisté** (rozdíl 4,2 p. b.). Ve zbylých třídách profesí jsou rozdíly v rozložení mezi Českou republikou a Zlínským krajem relativně nižší. (srovnání podle CZ-ISCO)

V rámci Zlínského kraje a celé České republiky nenastávají příliš vysoké rozdíly ani v zastoupení zaměstnaných podle odvětví. Ve Zlínském kraji pracuje výrazně **větší podíl pracovníků** v odvětví **C – Zpracovatelský průmysl** (35,6 %) oproti celé České republice, kde v odvětví C pracuje 25,3 % ekonomicky aktivních. (srovnání podle NACE-CZ)

Velké rozdíly mezi Českou republikou a Zlínským krajem se neprojevují při srovnání rozložení ekonomicky aktivních osob podle postavení v zaměstnání. V obou případech tvoří **zaměstnanci, včetně členů produkčních družstev** více než **čtyři pětiny ekonomicky aktivních osob**. V rámci Zlínského kraje je podíl zaměstnanců ve službách nižší (42,8 %) než v celé České republice (50,8 %). (srovnání podle CZ-ISCE)

Z porovnání obyvatel Zlínského kraje a celé České republiky podle vzdělání vyplývá, že jsou jednotlivé kategorie vzdělání přibližně stejně zastoupeny jak v krajském, tak i celorepublikovém srovnání.

Ve Zlínském kraji je relativně **více zaměstnaných obyvatel se středním vzděláním bez maturity** (36,8 %) a relativně **méně** zaměstnaných obyvatel s **vysokoškolským vzděláním** (20,8 %). Zatímco v celé České republice je více než čtvrtina zaměstnaných s vysokoškolským vzděláním (27,3 %) a zaměstnaných se středním vzděláním bez maturity je v porovnání relativně méně (31,8 %). (srovnání podle CZ-ISCED)

<sup>1</sup> Více informací ke klasifikaci CZ-ISCO: <https://www.czso.cz/csu/czso/klasifikace-zamestnani-cz-isco-n-f4yhpe3xt8>

<sup>2</sup> Více informací ke klasifikaci CZ-NACE: [https://www.czso.cz/csu/czso/klasifikace\\_ekonomickyh\\_cinnosti\\_cz\\_nace](https://www.czso.cz/csu/czso/klasifikace_ekonomickyh_cinnosti_cz_nace)

<sup>3</sup> Více informací ke klasifikaci CZ-ISCE: [https://www.czso.cz/csu/czso/klasifikace\\_postaveni\\_v\\_zamestnani\\_cz\\_icse](https://www.czso.cz/csu/czso/klasifikace_postaveni_v_zamestnani_cz_icse)

<sup>4</sup> Více informací ke klasifikaci CZ-ISCED: [https://www.czso.cz/csu/czso/klasifikace\\_vzdelani\\_cz\\_isced\\_2011](https://www.czso.cz/csu/czso/klasifikace_vzdelani_cz_isced_2011)

## 2.1 Zastoupení profesních tříd ve Zlínském kraji – podle CZ-ISCO

*Klasifikace CZ-ISCO je národní statistická klasifikace, která vychází z mezinárodní klasifikace ISCO-08. Slouží ke sledování struktury zaměstnanosti. Jednotlivá zaměstnání jsou do jednotlivých hlavních tříd řazena podle podobnosti vykonávané práce a potřebné kvalifikace.*

Rozložení hlavních tříd profesí je ve Zlínském kraji a v rámci ČR podobné. Nejzásadnější rozdíly v zastoupení jednotlivých tříd jsou patrné u tříd **2 Specialisté** a **7 Řemeslníci a opraváři**. Třída 7 je relativně více zastoupena ve Zlínském kraji (o 4,2 p. b.) a třída 2 v České republice (také o 4,2 p. b.).

Při porovnání zastoupení mužů a žen v jednotlivých třídách profesí ve Zlínském kraji a v rámci celé ČR se opět projevují spíše **podobné tendence**.

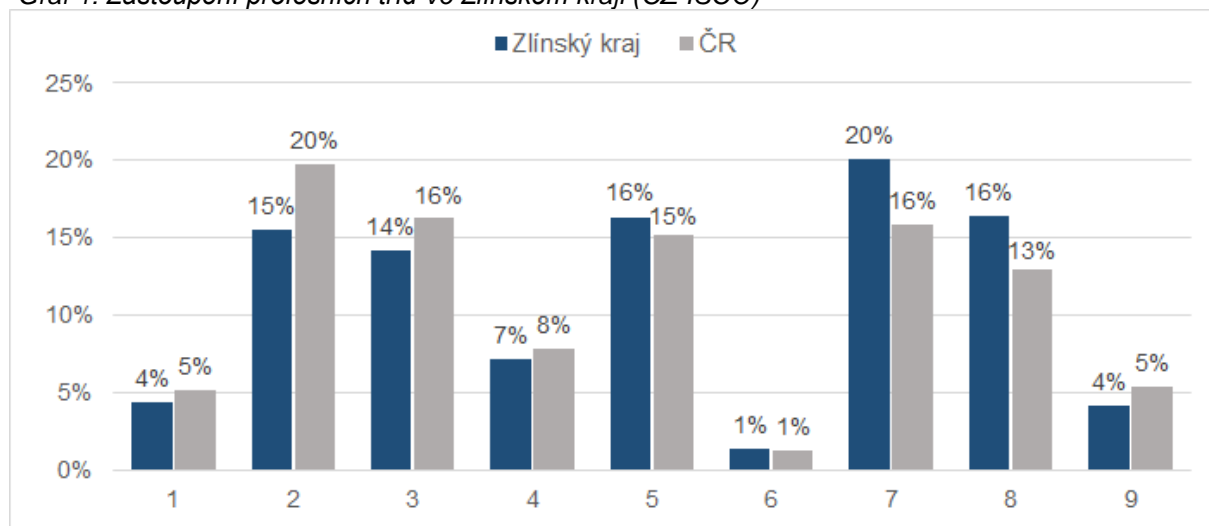
Tab. 1: Zastoupení profesních tříd ve Zlínském kraji (CZ-ISCO)

Hlavní třída profesí	Zlínský kraj			Česká republika		
	Celkem	muži	ženy	Celkem	muži	ženy
1 Zákonodárci a řídící pracovníci	4,4%	6,4%	1,8%	5,2%	6,7%	3,2%
<b>2 Specialisté</b>	<b>15,5%</b>	11,1%	21,0%	<b>19,7%</b>	16,9%	23,3%
3 Techničtí a odborní pracovníci	14,2%	13,9%	14,6%	16,3%	15,7%	17,0%
4 Úředníci	7,2%	3,0%	12,6%	7,9%	3,4%	13,6%
5 Pracovníci ve službách a prodeji	16,3%	8,8%	26,0%	15,2%	8,9%	23,2%
6 Kvalifikovaní pracovníci v zemědělství, lesnictví a rybářství	1,4%	1,6%	1,1%	1,3%	1,5%	1,0%
<b>7 Řemeslníci a opraváři</b>	<b>20,1%</b>	31,9%	4,9%	<b>15,9%</b>	25,3%	3,8%
8 Obsluha strojů a zařízení, montáže	16,4%	20,2%	11,4%	13,0%	17,3%	7,5%
9 Pomocní a nekvalifikovaní pracovníci	4,2%	2,5%	6,3%	5,3%	3,8%	7,4%

Zdroj: ČSÚ, VŠPS 2023

Tučně jsou zvýrazněné profesní třídy s nejvyšším rozdílem naplněnosti mezi Zlínským krajem a celou ČR

Graf 1: Zastoupení profesních tříd ve Zlínském kraji (CZ-ISCO)



Zdroj: ČSÚ, VŠPS 2023

Významnější rozdíl je u zastoupení mužů i žen v profesní třídě 2 Specialisté, ve které je ve Zlínském kraji menší podíl pracovníků než v ČR (rozdíl u mužů 5,7 p. b., u žen 2,3 p. b.). Naopak jsou muži ve Zlínském kraji častěji zastoupeni ve třídě 7 Řemeslníci a opraváři (rozdíl 6,6 p. b.). Celkově jsou ženy nejčastěji zastoupeny ve třídě 5 Pracovníci ve službách a prodeji (26,0 % ve Zlínském kraji; 23,2 %

v ČR). Muži v obou případech relativně nejvíce naplňují třídu 7 Řemeslníci a opraváři (31,9 % ve Zlínském kraji a 25,3 % v ČR).

## 2.2 Zaměstnanost ve vybraných odvětvích ve Zlínském kraji – podle CZ-NACE

*Klasifikace CZ-NACE, klasifikace ekonomických činností, vychází z klasifikace NACE, která je používaná v Evropské Unii. Slouží k porovnatelnosti statistických dat v rámci celé Evropské unie. Každé statistické jednotce, která vykonává ekonomickou činnost, je přiřazen kód NACE podle její hlavní ekonomické činnosti.*

Rozložení podle klasifikace NACE je ve Zlínském kraji a v rámci celé ČR **podobné**. V obou případech je nejvíce zastoupeno odvětví **C – Zpracovatelský průmysl** (ve Zlínském kraji 35,6 %, v České republice 25,3 %).

Tab. 2: Zaměstnanost v odvětvích ve Zlínském kraji (NACE-CZ)

Odvětví	Zlínský kraj			Česká republika		
	Celkem	muži	ženy	Celkem	muži	ženy
A Zemědělství, lesnictví a rybářství	3,0%	4,0%	1,6%	2,7%	3,5%	1,8%
B Těžba a dobývání	-	-	-	0,4%	0,6%	0,2%
<b>C Zpracovatelský průmysl</b>	<b>35,6%</b>	44,5%	24,1%	<b>25,3%</b>	30,4%	18,7%
D Výroba a rozvod elektřiny, plynu, tepla	0,6%	0,9%	-	1,0%	1,5%	0,5%
E Zásob. vodou; činnosti souvis. s odpady	1,5%	2,0%	0,8%	1,2%	1,6%	0,6%
F Stavebnictví	7,6%	13,0%	0,8%	7,8%	12,8%	1,4%
G Velkoobchod a maloob.; opr. mot. vozidel	12,0%	9,9%	14,6%	10,9%	8,9%	13,5%
<b>H Doprava a skladování</b>	<b>3,9%</b>	5,3%	2,1%	<b>6,2%</b>	8,4%	3,4%
I Ubytování, stravování a pohostinství	3,0%	2,0%	4,1%	3,2%	2,4%	4,2%
J Informační a komunikační činnosti	1,6%	2,5%	0,6%	3,7%	5,1%	2,0%
K Peněžnictví a pojišťovnictví	1,2%	1,1%	1,4%	2,5%	2,2%	2,9%
L Činnosti v oblasti nemovitostí	0,5%	0,5%	0,4%	0,9%	1,0%	0,8%
M Profesní, vědecké a technické činnosti	4,1%	3,9%	4,3%	5,6%	4,9%	6,4%
N Administrativní a podpůrné činnosti	1,7%	1,4%	2,1%	2,4%	2,1%	2,6%
O Veřejná správa a obrana; pov. soc. zabezp.	4,9%	3,6%	6,6%	6,3%	5,8%	6,9%
P Vzdělávání	6,8%	1,6%	13,5%	7,6%	2,8%	13,6%
Q Zdravotní a sociální péče	8,0%	2,5%	15,2%	8,0%	3,0%	14,3%
R Kulturní, zábavní a rekreační činnosti	0,8%	0,6%	1,2%	1,8%	1,7%	1,9%
S Ostatní činnosti	1,7%	0,7%	2,9%	1,8%	1,0%	2,8%

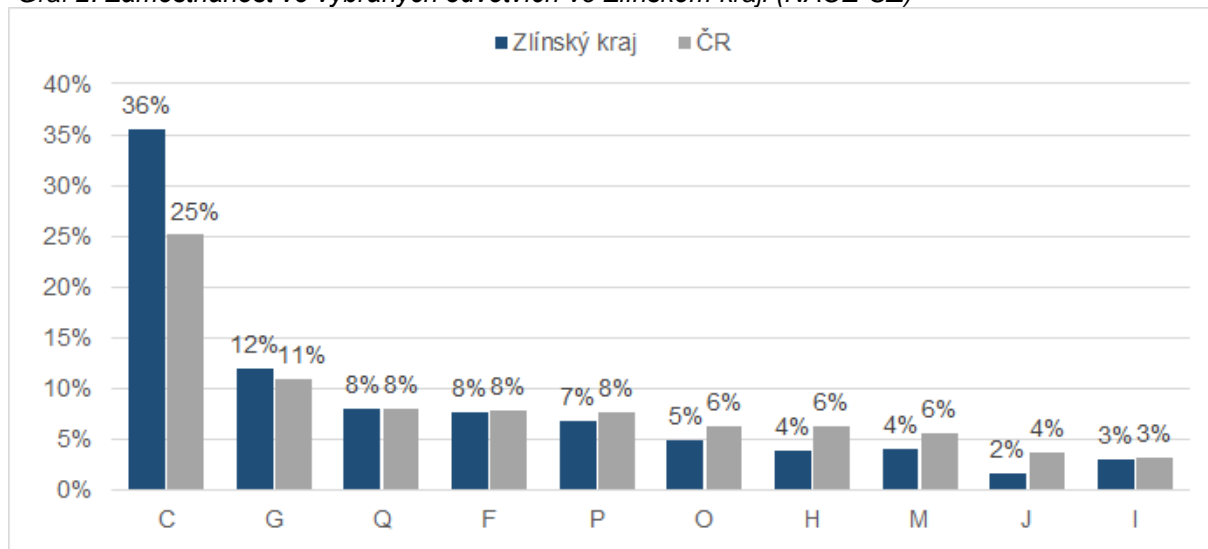
Zdroj: ČSÚ, VŠPS 2023

Tučně jsou zvýrazněna odvětví s nejvyšším rozdílem naplněnosti mezi Zlínským krajem a celou ČR

**Rozdíly v naplněnosti jednotlivých odvětví** ve Zlínském kraji a celé České republice ve většině odvětví nejsou příliš významné. Vysoký rozdíl je patrný v odvětví C – Zpracovatelský průmysl (rozdíl 10,3 p. b.). Významnější rozdíl je také u odvětví H – Doprava a skladování (o 2,3 p. b. ve prospěch ČR).

Při srovnání zastoupení mužů a žen ve Zlínském kraji je zřejmé, že ženy jsou výrazně častěji zastoupeny v kategorii **Q – Zdravotní a sociální péče** (o 12,7 p. b.), **P – Vzdělávání** (o 11,9 p. b.) a v kategorii **G – Velkoobchod, maloobchod a oprava motorových vozidel** (o 4,7 p. b.). Muži naopak ve Zlínském kraji výrazně dominují v odvětvích **C – Zpracovatelský průmysl** (o 20,4 p. b.) a v kategorii **F – Stavebnictví** (o 12,2 p. b.). V celorepublikovém srovnání tyto trendy přetrvávají.

Graf 2: Zaměstnanost ve vybraných odvětvích ve Zlínském kraji (NACE-CZ)



Zdroj: ČSÚ, VŠPS 2023

## 2.3 Struktura zaměstnaných podle postavení v zaměstnání ve Zlínském kraji – podle CZ-ISCE

*Klasifikace CZ-ISCE je národní klasifikace vycházející z mezinárodní klasifikace postavení v zaměstnání ISCE-93. CZ-ISCE klasifikuje obsazená pracovní místa v konkrétním časovém období a ekonomicky aktivní osoby podle jejich vztahů k pracovním místům.*

Nejširší skupina lidí má v zaměstnání postavení **zaměstnanec**, kam patří i **členové produkčních družstev**. Celkem ve Zlínském kraji spadá do této kategorie 83,7 % zaměstnaných, přičemž v České republice je to 83,5 % zaměstnaných. Z toho je ve Zlínském kraji zaměstnán téměř stejný podíl zaměstnanců v průmyslu i ve službách (v průmyslu 39,0 %, ve službách 42,8 %). V celé České republice je v průmyslu přibližně třetina zaměstnanců (30,7 %) a ve službách polovina (50,8 %).

Druhou, i když výrazně méně početnou skupinou, jsou **pracující na vlastní účet**. Ve Zlínském kraji pracuje na vlastní účet přibližně stejný podíl pracujících (13,6 %) jako v celorepublikovém průměru (13,9 %). Ve Zlínském kraji i v celé České republice se častěji podniká ve **službách**. Méně početná je skupina **zaměstnavatelů**, kterých je ve Zlínském kraji i v rámci celé České republiky kolem 2,5 %. Nejmenší skupinu tvoří **pomáhající rodinní příslušníci**, těch se v celé České republice i ve Zlínském kraji vyskytuje méně než 0,5 %.

Tabulka 3 současně umožňuje srovnávat zastoupení mužů a žen v jednotlivých kategoriích zaměstnání. V rámci celé České republiky jsou ženy procentuálně více zastoupeny v kategorii zaměstnanců, včetně členů produkčních družstev, a to převážně ve službách. Muži jsou častěji zaměstnavateli a zároveň častěji pracují na vlastní účet. Tento trend v zastoupení postavení v zaměstnání podle pohlaví je aplikovatelný i na Zlínský kraj.

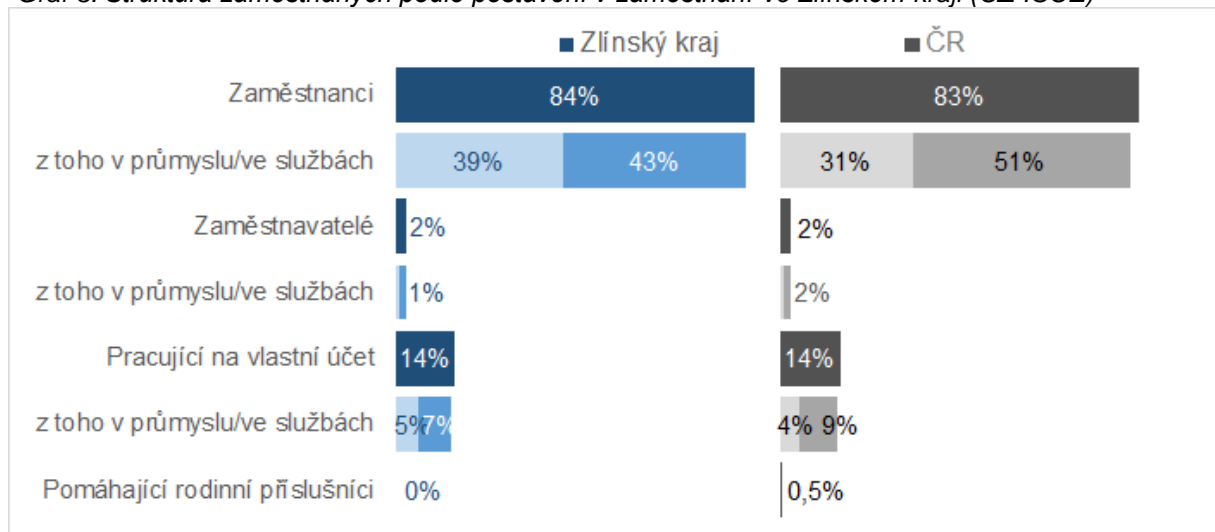
Muži i ženy ve Zlínském kraji jsou relativně častěji zaměstnání jako zaměstnanci v průmyslu (muži 49,9 %, ženy 25,0 %) než muži i ženy v rámci celé České republiky (muži 38,8 %, ženy 20,5 %).

Tab. 3: Struktura zaměstnaných podle postavení v zaměstnání ve Zlínském kraji (CZ-ISCE)

Postavení v zaměstnání	Zlínský kraj			Česká republika		
	Celkem	muži	ženy	Celkem	muži	ženy
Zaměstnanci vč. členů produkčních družstev	<b>83,7%</b>	<b>80,2%</b>	<b>88,2%</b>	83,5%	79,6%	88,4%
z toho v průmyslu	39,0%	49,9%	25,0%	30,7%	38,8%	20,5%
z toho ve službách	42,8%	27,8%	61,9%	50,8%	38,5%	66,4%
Zaměstnavatelé	<b>2,4%</b>	<b>3,4%</b>	<b>1,1%</b>	2,4%	3,2%	1,4%
z toho v průmyslu	0,8%	1,4%	-	0,6%	1,0%	0,1%
z toho ve službách	1,5%	1,9%	1,0%	1,7%	2,1%	1,3%
Pracující na vlastní účet	<b>13,6%</b>	<b>16,2%</b>	<b>10,4%</b>	13,9%	17,0%	9,9%
z toho v průmyslu	5,4%	9,2%	0,7%	4,3%	7,1%	0,7%
z toho ve službách	7,3%	5,7%	9,3%	8,9%	8,9%	8,9%
Pomáhající rodinní příslušníci	<b>0,3%</b>	<b>0,2%</b>	<b>0,6%</b>	0,5%	0,3%	0,7%

Zdroj: ČSÚ, VŠPS 2023

Graf 3: Struktura zaměstnaných podle postavení v zaměstnání ve Zlínském kraji (CZ-ISCE)



Zdroj: ČSÚ, VŠPS 2023



## 2.4 Vzdělanostní struktura zaměstnaných ve Zlínském kraji – podle CZ-ISCED

*Klasifikace vzdělání CZ-ISCED vychází z mezinárodní klasifikace ISCED. Tato klasifikace nejprve zařazuje vzdělávací programy a poté klasifikuje jejich kvalifikace, tedy oficiální potvrzení o úspěšném ukončení vzdělávacího programu.*

Zastoupení jednotlivých kategorií vzdělání ve Zlínském kraji je podobné jako v celé České republice. Relativní rozdíl můžeme vidět v kategorii vysokoškolského vzdělání, které dokončilo ve Zlínském kraji méně lidí ve srovnání s Českou republikou (rozdíl 6,5 p. b.). Naopak kategorie střední vzdělání bez maturity je více zastoupena ve Zlínském kraji (36,8 %) než v České republice (31,8 %). Zbylé dvě kategorie dokončeného vzdělání vykazují podobné rozložení v ČR i ve Zlínském kraji.

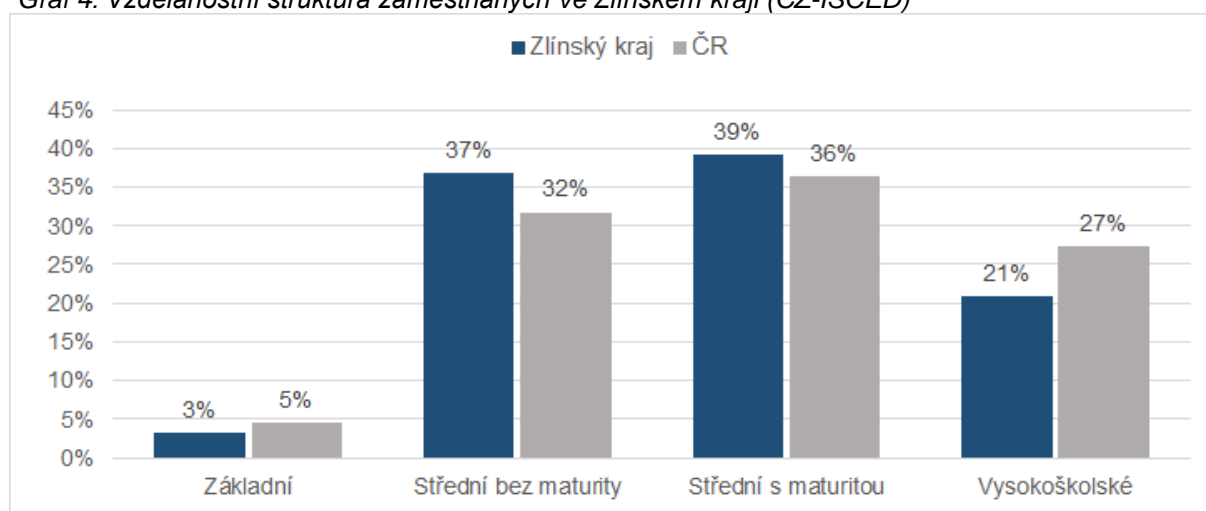
Relativní rozdíly v zastoupení mužů a žen lze nalézt u středního vzdělání bez maturity a středního vzdělání s maturitou. Ženy častěji než muži absolvují střední vzdělání s maturitou, a naopak muži častěji ukončují střední vzdělání bez maturity. Tento trend platí pro Zlínský kraj i pro celou Českou republiku. Tento rozdíl je pravděpodobně spojený s celkovým rozložením profesní struktury České republiky, jelikož oborové a řemeslné profese jsou častěji vyučovány v rámci středního vzdělání, po jehož absolvování žák obdrží výuční list. Tyto profese jsou v České republice stále spíše mužskou doménou. Ženy relativně častěji ukončují vysokoškolské vzdělání, a to jak v kraji, tak i v celorepublikovém srovnání (25,8 %, v ČR 31,2 %).

Tab. 4: Vzdělanostní struktura zaměstnaných ve Zlínském kraji (CZ-ISCED)

Dokončené vzdělání	Zlínský kraj			Česká republika		
	Celkem	muži	ženy	Celkem	muži	ženy
Základní	3,3%	2,9%	3,8%	4,6%	4,4%	4,9%
Střední bez maturity	36,8%	43,1%	28,7%	31,8%	37,2%	24,8%
Střední s maturitou	39,1%	37,0%	41,8%	36,3%	34,1%	39,1%
Vysokoškolské	20,8%	17,0%	25,8%	27,3%	24,2%	31,2%

Zdroj: ČSÚ, VŠPS 2023

Graf 4: Vzdělanostní struktura zaměstnaných ve Zlínském kraji (CZ-ISCED)



Zdroj: ČSÚ, VŠPS 2023

Vydal Národní pedagogický institut České republiky  
Senovážné nám. 25, 110 00 Praha 1, roku 2024

Aktuální informace o publikacích Národního pedagogického institutu České republiky  
najdete na [www.npi.cz](http://www.npi.cz)