

Struktura zaměstnanosti Moravskoslezský kraj

Obsah

1	Vybrané základní údaje pro Moravskoslezský kraj	2
2	Struktura zaměstnanosti.....	3
2.1	ZASTOUPENÍ PROFESNÍCH TŘÍD V MORAVSKOSLEZSKÉM KRAJI – PODLE CZ-ISCO	4
2.2	ZAMĚSTNANOST VE VYBRANÝCH ODVĚTVÍCH V MORAVSKOSLEZSKÉM KRAJI – PODLE CZ-NACE .	5
2.3	STRUKTURA ZAMĚSTNANÝCH PODLE POSTAVENÍ V ZAMĚSTNÁNÍ V MORAVSKOSLEZSKÉM KRAJI – PODLE CZ-ISCE	6
2.4	VZDĚLANOSTNÍ STRUKTURA ZAMĚSTNANÝCH V MORAVSKOSLEZSKÉM KRAJI – PODLE CZ-ISCED	8

1 Vybrané základní údaje pro Moravskoslezský kraj



Tab. 1: Vybrané základní údaje pro rok 2023

Ukazatel	Moravskoslezský kraj	Česká republika
Počet obyvatel k 31. 12. 2023	1 189 204	10 900 555
Průměrný věk obyvatel v roce 2023	43,5	42,8
Údaje o ekonomické aktivitě obyvatel ve věku 15-59 let		
Podíl ekonomicky aktivních obyvatel	78,0%	78,9%
Podíl ekonomicky aktivních mužů	82,9%	84,9%
Podíl ekonomicky aktivních žen	72,8%	72,4%
Míra nezaměstnanosti	4,0%	2,7%
Podíl dlouhodobě nezaměstnaných	37,0%	28,6%
Makroekonomické údaje (rok 2023)		
Podíl kraje na tvorbě HDP	8,8%	-
HDP na 1 obyvatele (průměr ČR = 100 %)	78,7%	100,0%

Zdroj: ČSÚ, VŠPS

Webová stránka kraje: <https://www.msk.cz/>

Dlouhodobý záměr vzdělávání a rozvoje vzdělávací soustavy Moravskoslezského kraje:
<https://www.msk.cz/cs/temata/skolstvi/dlouhodobě-zamery-2675/>

2 Struktura zaměstnanosti

Pro popsání struktury zaměstnanosti v Moravskoslezském kraji a její porovnání se strukturou zaměstnanosti v České republice jsou použity čtyři národní klasifikace, které vycházejí z mezinárodních klasifikací.

- Klasifikace zaměstnání CZ-ISCO¹ je založena na dvou hlavních principech, a to na druhu pracovního místa a na úrovni dovedností. V tomto srovnání jsou z CZ-ISCO převzaty hlavní třídy profesí.
- Klasifikace ekonomických činností CZ-NACE² dělí ekonomické činnosti tak, že každé ekonomicky aktivní jednotce přiřazuje kód NACE. Zde se využívá první úroveň klasifikace CZ-NACE, která se označuje alfabetským kódem.
- Klasifikace CZ-ISCE³ definuje postavení v zaměstnání. Pro účely zpracování tohoto shrnutí jsou z klasifikace převzaty skupiny, a to v podobě, ve které s nimi pracuje Český statistický úřad.
- CZ-ISCED⁴ je klasifikace vzdělání, která uspořádává vzdělávací programy a jejich odpovídající kvalifikace do vzdělávacích úrovní a oborů. V tomto přehledu jsou využity úrovně ISCED.

Shrnutí pro kraj

Rozložení zaměstnaných obyvatel podle hlavních tříd profesí není v rámci celé České republiky a Moravskoslezského kraje příliš odlišné. V ČR je relativně **větší zastoupení** (o 2,7 p. b.) ve třídě **2 Specialisté. Moravskoslezský kraj** vykazuje mírně **vyšší zastoupení** (o 2,7 p. b.) ve třídě **8 Obsluha strojů a zařízení, montéři**. Ve zbylých třídách profesí jsou rozdíly v rozložení mezi Českou republikou a Moravskoslezským krajem minimální. (srovnání podle CZ-ISCO)

V rámci celé České republiky a Moravskoslezského kraje nenastávají příliš vysoké rozdíly ani v zastoupení zaměstnaných podle odvětví. V České republice i v Moravskoslezském kraji je **relativně nejčastěji zastoupeno** odvětví **C - Zpracovatelský průmysl** (v obou případech tvoří více než čtvrtinu celkové naplněnosti). V tomto odvětví také nastává nejvyšší rozdíl v naplněnosti mezi oběma oblastmi (o 2,2 p. b.), která v Moravskoslezském kraji činí 27,9 % a v ČR 25,3 %. Rozdíly v rozložení ve zbylých odvětvích v rámci ČR a Moravskoslezského kraje jsou minimální. (srovnání podle CZ-NACE)

Velké rozdíly mezi Českou republikou a Moravskoslezským krajem se neprojevují ani při srovnání rozložení ekonomicky aktivních osob podle postavení v zaměstnání. V obou případech tvoří **zaměstnanci, včetně členů produkčních družstev** více než **čtyři pětiny ekonomicky aktivních osob**. V České republice i v Moravskoslezském kraji jsou zaměstnanci častěji zaměstnáni ve službách než v průmyslu. V rámci **Moravskoslezského kraje** je podíl **zaměstnanců v průmyslu mírně vyšší** (33,2 %) než v rámci celé České republiky (30,7 %). (srovnání podle CZ-ISCE)

Z porovnání obyvatel Moravskoslezského kraje a celé České republiky podle kategorie vzdělání vyplývá, že v Moravskoslezském kraji je relativně **méně zaměstnaných obyvatel s vysokoškolským vzděláním** (23,0 %) a relativně **více** zaměstnaných se **středním vzděláním s maturitou** (38,2 %).

Zatímco v celé České republice je více než čtvrtina zaměstnaných obyvatel s vysokoškolským vzděláním (27,3 %) a necelá třetina se středním vzděláním s maturitou (36,3 %). (srovnání podle CZ-ISCED)

¹ Více informací ke klasifikaci CZ-ISCO: <https://www.czso.cz/csu/czso/klasifikace-zamestnani-cz-isco-n-f4yhpe3xt8>

² Více informací ke klasifikaci CZ-NACE: https://www.czso.cz/csu/czso/klasifikace_ekonomickyh_cinnosti_cz_nace

³ Více informací ke klasifikaci CZ-ISCE: https://www.czso.cz/csu/czso/klasifikace_postaveni_v_zamestnani-cz_icse-

⁴ Více informací ke klasifikaci CZ-ISCED: https://www.czso.cz/csu/czso/klasifikace_vzdelani_cz_isced_2011

2.1 Zastoupení profesních tříd v Moravskoslezském kraji – podle CZ-ISCO

Klasifikace CZ-ISCO je národní statistická klasifikace, která vychází z mezinárodní klasifikace ISCO-08. Slouží ke sledování struktury zaměstnanosti. Jednotlivá zaměstnání jsou do jednotlivých hlavních tříd řazena podle podobnosti vykonávané práce a potřebné kvalifikace.

Rozložení hlavních tříd profesí je v Moravskoslezském kraji a v rámci ČR podobné. Nejvyšší rozdíly v zastoupení jednotlivých tříd jsou patrné u profesních tříd **2 Specialisté** a **8 Obsluha strojů a zařízení, montéři**. V Moravskoslezském kraji je třída 8 zastoupena mírně častěji (o 2,7 p. b.) než v rámci České republiky. Naopak třída 2 je častěji zastoupena v rámci ČR (o 2,7 p. b.). U ostatních tříd je rozdíl v rozložení mezi Moravskoslezským krajem a celou ČR minimální (menší než 2,1 p. b.).

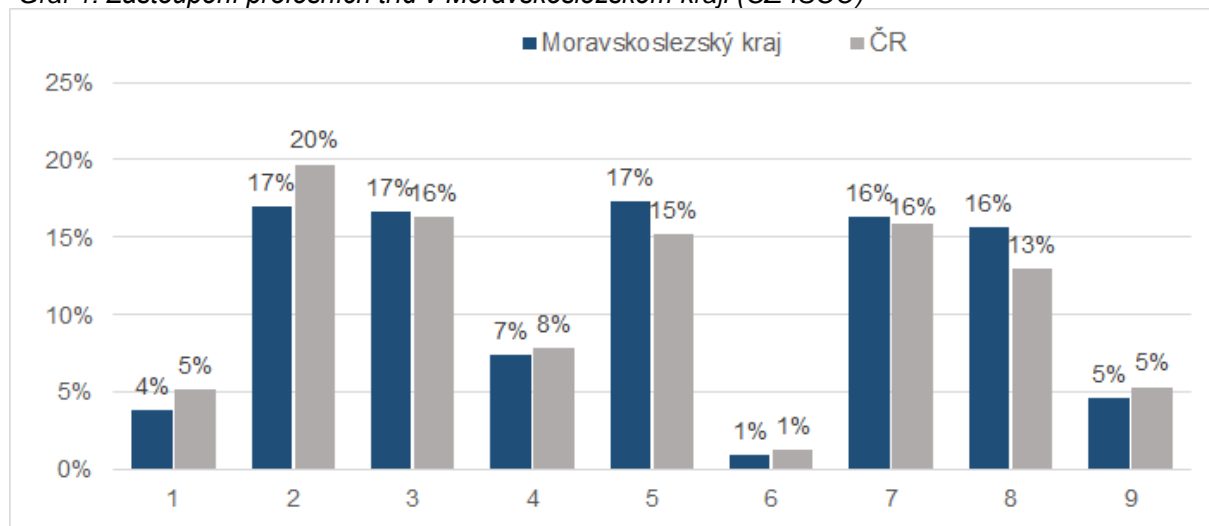
Tab. 2: Zastoupení profesních tříd v Moravskoslezském kraji (CZ-ISCO)

Hlavní třída profesí	Moravskoslezský kraj			Česká republika		
	Celkem	muži	ženy	Celkem	muži	ženy
1 Zákodníci a řídicí pracovníci	3,9%	5,4%	1,9%	5,2%	6,7%	3,2%
2 Specialisté	17,0%	14,1%	20,6%	19,7%	16,9%	23,3%
3 Techničtí a odborní pracovníci	16,7%	16,3%	17,2%	16,3%	15,7%	17,0%
4 Úředníci	7,5%	3,1%	12,8%	7,9%	3,4%	13,6%
5 Pracovníci ve službách a prodeji	17,3%	9,0%	27,6%	15,2%	8,9%	23,2%
6 Kvalifikovaní pracovníci v zemědělství, lesnictví a rybářství	1,0%	1,1%	0,9%	1,3%	1,5%	1,0%
7 Řemeslníci a opraváři	16,3%	26,6%	3,5%	15,9%	25,3%	3,8%
8 Obsluha strojů a zařízení, montéři	15,7%	21,2%	8,8%	13,0%	17,3%	7,5%
9 Pomocní a nekvalifikovaní pracovníci	4,6%	2,9%	6,8%	5,3%	3,8%	7,4%

Zdroj: ČSÚ, VŠPS 2023

Tučně jsou zvýrazněné profesní třídy s nejvyšším rozdílem naplněnosti mezi Moravskoslezským krajem a celou Českou republikou

Graf 1: Zastoupení profesních tříd v Moravskoslezském kraji (CZ-ISCO)



Zdroj: ČSÚ, VŠPS 2023

Při porovnání zastoupení mužů a žen v jednotlivých třídách profesí v Moravskoslezském kraji a v rámci celé České republiky se opět projevují spíše **podobné tendence**. Ženy jsou nejčastěji zastoupeny ve třídě 5 Pracovníci ve službách a prodeji (27,6 % v Moravskoslezském kraji; 23,2 % v ČR). V rámci

celé ČR pracuje mírně vyšší podíl žen ve třídě 2 Specialisté (20,6 %) než v Moravskoslezském kraji (23,3 %). Muži nejvíce naplňují třídu 7 Řemeslníci a opraváři (26,6 % v Moravskoslezském kraji a 25,3 % v ČR).

2.2 Zaměstnanost ve vybraných odvětvích v Moravskoslezském kraji – podle CZ-NACE

Klasifikace CZ-NACE, klasifikace ekonomických činností, vychází z klasifikace NACE, která je používána v Evropské Unii. Slouží k porovnatelnosti statistických dat v rámci celé Evropské unie. Každé statistické jednotce, která vykonává ekonomickou činnost, je přiřazen kód NACE podle její hlavní ekonomické činnosti.

Rozložení podle klasifikace NACE je v Moravskoslezském kraji a v rámci celé ČR **podobné**. V obou případech je nejvíce zastoupeno odvětví **C - Zpracovatelský průmysl** (obojí více než čtvrtina z celku).

Tab. 3: Zaměstnanost v odvětvích v Moravskoslezském kraji (NACE-CZ)

Odvětví	Moravskoslezský kraj			Česká republika		
	Celkem	muži	ženy	Celkem	muži	ženy
A Zemědělství, lesnictví a rybářství	2,1%	2,8%	1,2%	2,7%	3,5%	1,8%
B Těžba a dobývání	0,7%	1,1%	0,3%	0,4%	0,6%	0,2%
C Zpracovatelský průmysl	27,5%	35,0%	18,2%	25,3%	30,4%	18,7%
D Výroba a rozvod elektřiny, plynu, tepla	1,1%	1,4%	0,6%	1,0%	1,5%	0,5%
E Zásob. vodou; činnosti souvis. s odpady	1,4%	2,3%	0,3%	1,2%	1,6%	0,6%
F Stavebnictví	7,0%	11,5%	1,4%	7,8%	12,8%	1,4%
G Velkoobchod a maloob.; opr. mot. vozidel	11,7%	8,0%	16,4%	10,9%	8,9%	13,5%
H Doprava a skladování	5,9%	8,4%	2,7%	6,2%	8,4%	3,4%
I Ubytování, stravování a pohostinství	3,3%	2,1%	4,8%	3,2%	2,4%	4,2%
J Informační a komunikační činnosti	3,3%	4,5%	1,9%	3,7%	5,1%	2,0%
K Peněžnictví a pojišťovnictví	1,8%	1,1%	2,6%	2,5%	2,2%	2,9%
L Činnosti v oblasti nemovitostí	0,9%	0,8%	0,9%	0,9%	1,0%	0,8%
M Profesionální, vědecké a technické činnosti	3,6%	3,3%	4,0%	5,6%	4,9%	6,4%
N Administrativní a podpůrné činnosti	3,0%	3,1%	2,9%	2,4%	2,1%	2,6%
O Veřejná správa a obrana; pov. soc. zabezp.	6,0%	5,7%	6,3%	6,3%	5,8%	6,9%
P Vzdělávání	8,0%	2,8%	14,3%	7,6%	2,8%	13,6%
Q Zdravotní a sociální péče	8,4%	3,0%	14,9%	8,0%	3,0%	14,3%
R Kulturní, zábavní a rekreační činnosti	1,4%	1,4%	1,5%	1,8%	1,7%	1,9%
S Ostatní činnosti	1,4%	0,8%	2,2%	1,8%	1,0%	2,8%

Zdroj: ČSÚ, VŠPS 2023

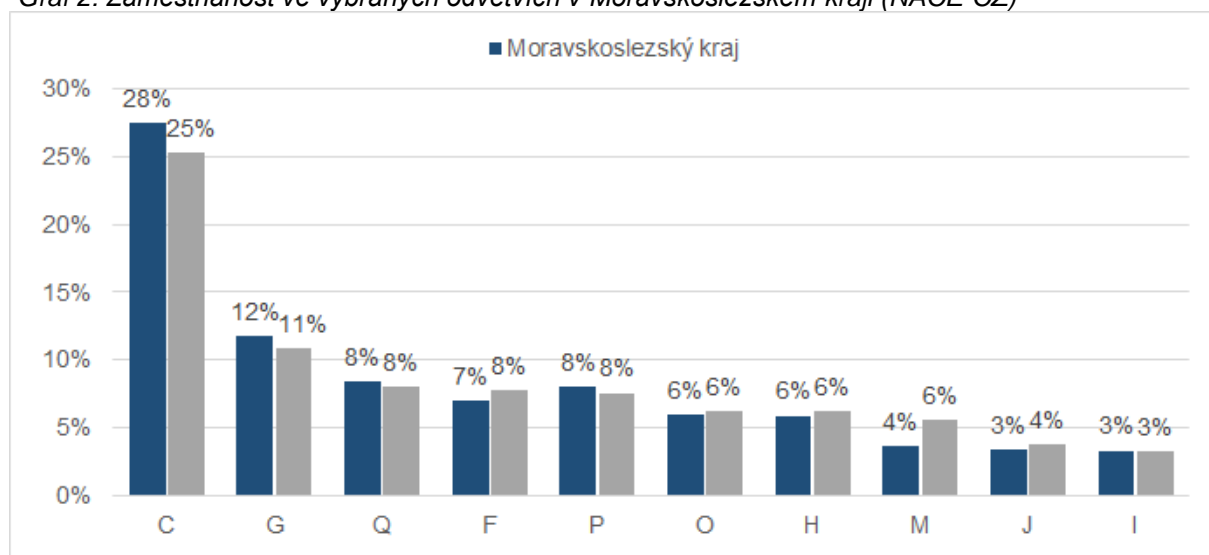
Tučně jsou zvýrazněna odvětví s nejvyšším rozdílem naplněnosti mezi Moravskoslezským krajem a celou ČR

Nejzásadnější rozdíl v zastoupení jednotlivých odvětví je patrný v nejneplynulejším odvětví C – Zpracovatelský průmysl, ve kterém činí rozdíl 2,2 p. b. ve prospěch Moravskoslezského kraje.

Naopak odvětví M – Profesní, vědecké a technické činnosti má nižší zastoupení v Moravskoslezském kraji než v rámci ČR (rozdíl 2 p. b.) Ostatní rozdíly mezi jednotlivými odvětvími v ČR a v Moravskoslezském kraji jsou pouze mírné (ne více než 1,0 p. b.).

Při porovnání zastoupení mužů a žen v Moravskoslezském kraji je zřejmé, že ženy jsou výrazně častěji zastoupeny v odvětví **Q – Zdravotní a sociální péče** (o 11,9 p. b.), **P – Vzdělávání** (o 11,5 p. b.) a v odvětví **G – Velkoobchod a maloobchod, oprava motorových vozidel** (o 8,4 p. b.). Muži naopak v Moravskoslezském kraji dominují v odvětvích **C – Zpracovatelský průmysl** (o 16,8 p. b.) a **F – Stavebnictví** (o 10,0 p. b.). V celorepublikovém srovnání tyto trendy přetrvávají.

Graf 2: Zaměstnanost ve vybraných odvětvích v Moravskoslezském kraji (NACE-CZ)



Zdroj: ČSÚ, VŠPS 2023

2.3 Struktura zaměstnaných podle postavení v zaměstnání v Moravskoslezském kraji – podle CZ-ISCE

Klasifikace CZ-ISCE je národní klasifikace vycházející z mezinárodní klasifikace postavení v zaměstnání ISCE-93. CZ-ISCE klasifikuje obsazená pracovní místa v konkrétním časovém období a ekonomicky aktivní osoby podle jejich vztahů k pracovním místům.

Nejširší skupina lidí má v zaměstnání postavení **zaměstnanec**, včetně **členů produkčních družstev**. V Moravskoslezském kraji spadá do této kategorie 85,0 % zaměstnaných, přičemž v České republice je to 83,5 % zaměstnaných. Polovinu ekonomicky aktivních osob v Moravskoslezském kraji (50,4 %), polovina v případě celé ČR (50,8 %), tvoří zaměstnanci ve službách.

Druhou, i když výrazně méně početnou skupinou, jsou **pracující na vlastní účet**. Podíl pracujících na vlastní účet v Moravskoslezském kraji (12,7 %) je mírně nižší než v rámci celé České republiky (13,9 %). V rámci Moravskoslezského kraje i v celé České republice se častěji podniká ve **službách**. Méně početná je skupina **zaměstnavatelů**, kterých je v Moravskoslezském kraji i v rámci celé České republiky méně než 2,5 %. Nejmenší skupinu tvoří pomáhající rodinní příslušníci, těch se v rámci Moravskoslezského kraje i v celé České republice vyskytuje do 0,5 %.

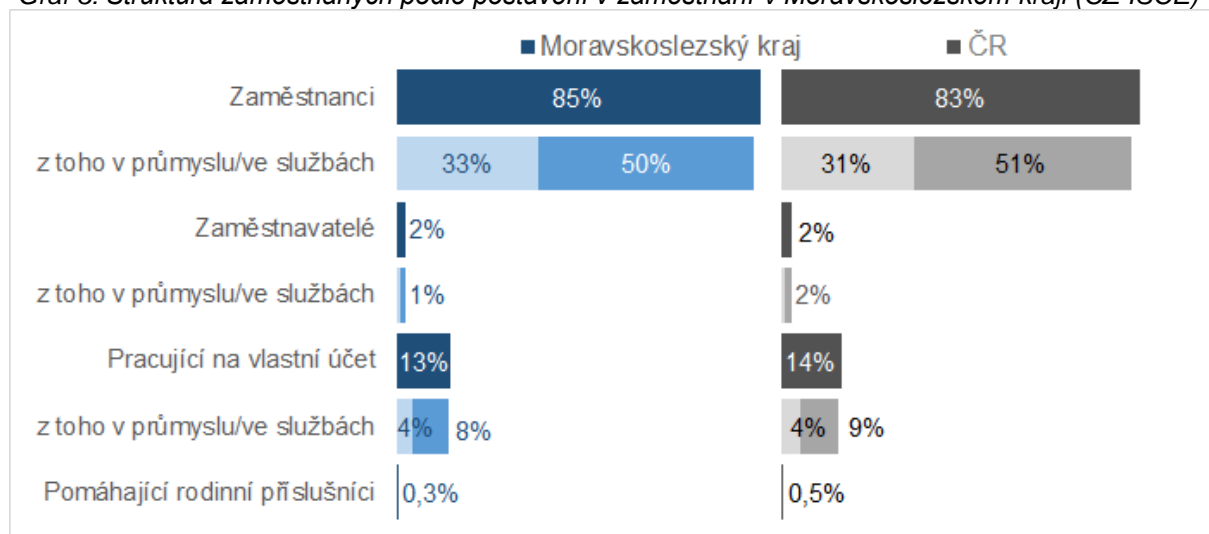
V rámci celé ČR jsou ženy procentně více zastoupeny v kategorii zaměstnanců, včetně členů produkčních družstev, a to převážně ve službách. Muži jsou častěji zaměstnavateli a zároveň častěji pracují na vlastní účet. Nejvíce patrný rozdíl mezi pohlavím je především v oblastech průmyslu. Tento trend v zastoupení postavení v zaměstnání podle pohlaví je aplikovatelný i na Moravskoslezský kraj.

Tab. 4: Struktura zaměstnaných podle postavení v zaměstnání v Moravskoslezském kraji (CZ-ISCE)

Postavení v zaměstnání	Moravskoslezský kraj			Česká republika		
	Celkem	muži	ženy	Celkem	muži	ženy
Zaměstnanci vč. členů produkčních družstev	85,0%	81,9%	88,9%	83,5%	79,6%	88,4%
z toho v průmyslu	33,2%	43,8%	20,0%	30,7%	38,8%	20,5%
z toho ve službách	50,4%	36,1%	68,0%	50,8%	38,5%	66,4%
Zaměstnavatelé	2,1%	2,8%	1,3%	2,4%	3,2%	1,4%
z toho v průmyslu	0,7%	1,3%	-	0,6%	1,0%	0,1%
z toho ve službách	1,4%	1,5%	1,2%	1,7%	2,1%	1,3%
Pracující na vlastní účet	12,7%	15,2%	9,7%	13,9%	17,0%	9,9%
z toho v průmyslu	3,8%	6,3%	0,7%	4,3%	7,1%	0,7%
z toho ve službách	8,4%	8,2%	8,6%	8,9%	8,9%	8,9%
Pomáhající rodinní příslušníci	0,3%	0,2%	0,4%	0,5%	0,3%	0,7%

Zdroj: ČSÚ, VŠPS 2023

Graf 3: Struktura zaměstnaných podle postavení v zaměstnání v Moravskoslezském kraji (CZ-ISCE)



Zdroj: ČSÚ, VŠPS 2023

2.4 Vzdelanostní struktura zaměstnaných v Moravskoslezském kraji – podle CZ-ISCED

Klasifikace vzdělání CZ-ISCED vychází z mezinárodní klasifikace ISCED. Tato klasifikace nejprve zařazuje vzdělávací programy a poté klasifikuje jejich kvalifikace, tedy oficiální potvrzení o úspěšném ukončení vzdělávacího programu.

V Moravskoslezském kraji má **necelá čtvrtina** zaměstnaných **vysokoškolské vzdělání** (23,0 %). V rámci celé České republiky disponuje vysokoškolským vzděláním více než čtvrtina (27,3 %) zaměstnaných. V Moravskoslezském kraji žije mírně vyšší podíl pracujících lidí se **středním vzděláním bez maturity** (33,9 % oproti 31,8 % v celé České republice) i se **středním vzděláním s maturitou** (38,2 % oproti 36,3 % v celé České republice). Základní vzdělání dosahuje přibližně stejný podíl zaměstnaných v ČR i v Moravskoslezském kraji.

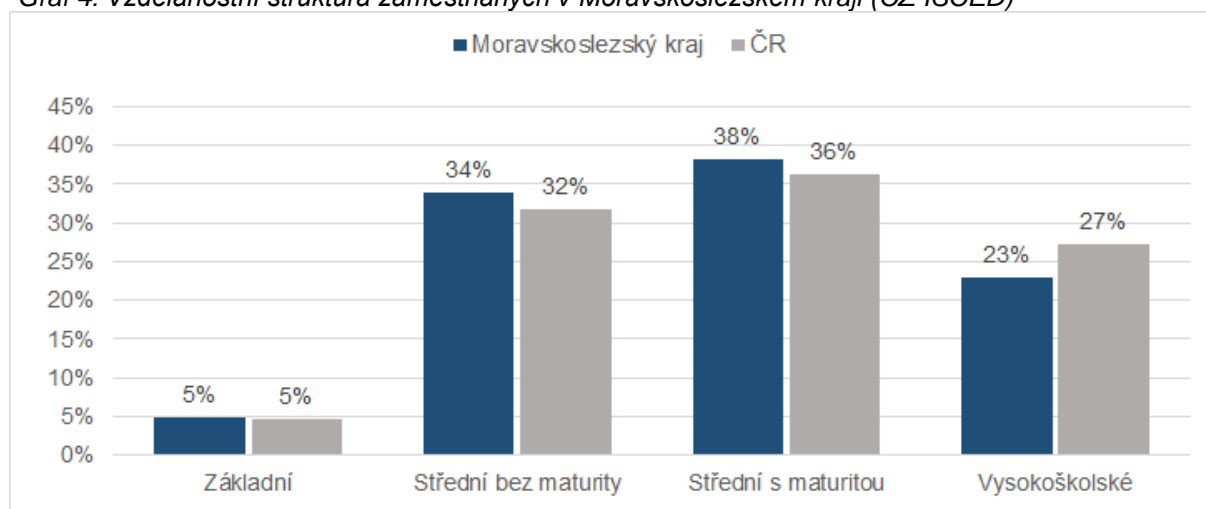
Nejvyšší rozdíly v zastoupení mužů a žen lze nalézt u středního vzdělání bez maturity a vysokoškolského vzdělání. Ženy častěji než muži absolvují vysokoškolské vzdělání a naopak muži častěji ukončují své střední vzdělání bez maturity. Tento trend platí pro Moravskoslezský kraj i pro celou Českou republiku. Rozdíl je pravděpodobně spojený s celkovým rozložením profesní struktury České republiky, jelikož oborové a řemeslné profese jsou častěji vyučovány v rámci středního vzdělání, po jehož absolvování žák obdrží výuční list. Tyto profese jsou v České republice stále spíše mužskou doménou. V rámci celé České republiky i v rámci Moravskoslezského kraje disponují pracující ženy častěji středním vzděláním s maturitou než muži.

Tab. 5: Vzdelanostní struktura zaměstnaných v Moravskoslezském kraji (CZ-ISCED)

Dokončené vzdělání	Moravskoslezský kraj			Česká republika		
	Celkem	muži	ženy	Celkem	muži	ženy
Základní	4,9%	4,9%	5,0%	4,6%	4,4%	4,9%
Střední bez maturity	33,9%	39,5%	26,9%	31,8%	37,2%	24,8%
Střední s maturitou	38,2%	35,7%	41,4%	36,3%	34,1%	39,1%
Vysokoškolské	23,0%	19,9%	26,8%	27,3%	24,2%	31,2%

Zdroj: ČSÚ, VŠPS 2023

Graf 4: Vzdelanostní struktura zaměstnaných v Moravskoslezském kraji (CZ-ISCED)



Zdroj: ČSÚ, VŠPS 2023

Vydal Národní pedagogický institut České republiky
Senovážné nám. 25, 110 00 Praha 1, roku 2024

Aktuální informace o publikacích Národního pedagogického institutu České republiky
najdete na www.npi.cz