

Struktura zaměstnanosti v České republice

Obsah

1	Vybrané základní údaje pro Českou republiku	2
2	Struktura zaměstnanosti.....	3
2.1	ZASTOUPENÍ PROFESNÍCH TŘÍD V ČR – PODLE CZ-ISCO.....	4
2.2	ZAMĚSTNANOST VE VYBRANÝCH ODVĚTVÍCH V ČR – PODLE CZ-NACE.....	6
2.3	STRUKTURA ZAMĚSTNANÝCH PODLE POSTAVENÍ V ZAMĚSTNÁNÍ V ČR – PODLE CZ-ISCE	8
2.4	VZDĚLANOSTNÍ STRUKTURA ZAMĚSTNANÝCH V ČR – PODLE CZ-ISCED	10

1 Vybrané základní údaje pro Českou republiku



Tab. 1: Vybrané základní údaje pro rok 2023

Ukazatel	Česká republika
Počet obyvatel k 31. 12. 2023	10 900 555
Průměrný věk obyvatel v roce 2023	42,8
Údaje o ekonomické aktivitě obyvatel ve věku 15-59 let	
Podíl ekonomicky aktivních obyvatel	78,9%
Podíl ekonomicky aktivních mužů	84,9%
Podíl ekonomicky aktivních žen	72,4%
Údaje o nezaměstnanosti (rok 2023; zdroj VŠPS)	
Míra nezaměstnanosti	2,7%
Míra nezaměstnanosti ve věkové skupině 20-24 let	6,1%
Míra nezaměstnanosti u lidí se základním vzděláním a bez vzdělání	12,7%
Podíl dlouhodobě nezaměstnaných	28,6%

Zdroj: ČSÚ, VŠPS

Užitečná webová stránka: <http://www.statnisprava.cz/>

Dlouhodobý záměr vzdělávání a rozvoje vzdělávací soustavy České republiky na období 2019 - 2023: <http://www.msmt.cz/vzdelavani/skolstvi-v-cr/dlouhodobě-zamery-cr>

2 Struktura zaměstnanosti

Pro popsání struktury zaměstnanosti v České republice a při porovnání struktur zaměstnanosti jednotlivých krajů jsou použity čtyři národní klasifikace, které vycházejí z mezinárodních klasifikací.

- Klasifikace zaměstnání CZ-ISCO¹ je založena na dvou hlavních principech, a to na druhu pracovního místa a na úrovni dovedností. V tomto srovnání jsou z CZ-ISCO převzaty hlavní třídy profesí.
- Klasifikace ekonomických činností CZ-NACE² dělí ekonomické činnosti tak, že každé ekonomicky aktivní jednotce přiřazuje kód NACE. Zde se využívá první úroveň klasifikace CZ-NACE, která se označuje alfabetským kódem.
- Klasifikace CZ-ISCE³ definuje postavení v zaměstnání. Pro účely zpracování tohoto shrnutí jsou z klasifikace převzaty skupiny, a to v podobě, ve které s nimi pracuje Český statistický úřad.
- CZ-ISCED⁴ je klasifikace vzdělání, která uspořádává vzdělávací programy a jejich odpovídající kvalifikace do vzdělávacích úrovní a oborů. V tomto přehledu jsou využity úrovně ISCED.

Shrnutí

Polovina zaměstnaných (49,0 %) spadá v ČR do hlavních **tříd profesí 1 - 4 Střední a vyšší odborní pracovníci, úředníci**. Tyto třídy jsou relativně **nejčastěji** zastoupeny v **Hl. m. Praha** (76,1 %) a relativně **nejméně** v **Karlovarském a Ústeckém kraji** a v **Kraji Vysočina** (kolem 40,0 %). **Třída 5 Pracovníci ve službách a prodeji** je nejzastoupenější v Karlovarském kraji (17,8 %) a nejméně zastoupena v **Hl. m. Praha** (10,9 %). **Třídy 6 - 8 Kvalifikovaní dělníci a výrobci** jsou **nejzastoupenější** v **Zlínském kraji** (37,8 %) a v **Kraji Vysočina** (37,3 %) a **nejméně** zastoupené v **Hl. m. Praha** (10,0 %). Zaměstnaných ze **třídy 9 Pomocní a nekvalifikovaní pracovníci** je relativně nejvíce v **Ústeckém kraji** (8,6 %) a nejméně v **Hl. m. Praha** (2,9 %). (srovnání podle CZ-ISCO)

Celorepublikový průměr zaměstnanosti v **odvětví A – Zemědělství, lesnictví a rybářství** činí 2,7 %.

V **Hl. městě Praha** je jeho podíl **nejnižší** (0,3 %), **nejvyšší** je v **Kraji Vysočina** (6,0 %). Odvětví ze sektoru **B až F – Průmyslová a stavební odvětví** jsou v ČR zastoupena více než **třetinou zaměstnaných**. Ve **Zlínském kraji** je jejich podíl **nejvyšší** (45,9 %) a v **Hl. městě Praha** **nejnižší** (16,8 %). Odvětví spadající do sektoru **služeb G až S** jsou v ČR zastoupena **třemi pětinami zaměstnaných**. **Nejvyšší podíl** zaujímají v **Hl. městě Praha** (82,9 %) a **nejnižší** (přibližně polovina) v **Kraji Vysočina** a v **Zlínském kraji**. (srovnání podle CZ-NACE)

Největší skupina ekonomicky aktivních osob má v zaměstnání postavení **zaměstnanec** (83,5 %), **častěji ve službách** (50,8 %) než v průmyslu (30,7 %). Ve všech **krajích** pracuje **více** zaměstnanců **v průmyslu** než ve službách. Druhá nejpočetnější skupina jsou **pracující na vlastní účet**, v ČR se jich nachází 13,9 %. **Nejčastěji** se pracuje na vlastní účet v **Hl. městě Praha** (18,6 %) a nejméně často v **Karlovarském a Pardubickém kraji** (přibližně desetina ekonomicky aktivních osob). (srovnání podle CZ-ISCE)

V rámci celé České republiky má **nejvíce zaměstnaných střední vzdělání s maturitou** (36,3 %) a **střední vzdělání bez maturity** (31,8 %). **Vysokoškolské vzdělání** má více než **čtvrtina** (27,3 %) zaměstnaných a základní vzdělání pouze 4,6 %. Základní vzdělání je mezi zaměstnanými nejčastěji zastoupeno v Karlovarském kraji (10,8 %) a nejméně v **Hl. městě Praha** (1,9 %). Relativně **nejvíce zaměstnaných se středním vzděláním bez maturity** se nachází **Kraji Vysočina, Pardubickém a Olomouckém kraji** (méně než 38 %), **nejméně** pak v **Hl. městě Praha** (11,9 %). **Rozdíly** podílů zaměstnaných se **středním vzděláním s maturitou** mezi kraji nejsou **výrazný**. **Nejvíce** pracujících s **vysokoškolským vzděláním** se nachází v **Hl. městě Praha** (52,9 %) a **nejméně** v **Ústeckém a Karlovarském kraji** (méně než 18,0 %). (srovnání podle CZ-ISCED)

¹ Více informací ke klasifikaci CZ-ISCO: <https://www.czso.cz/csu/czso/klasifikace-zamestnani-cz-isco-n-f4yhpe3xt8>

² Více informací ke klasifikaci CZ-NACE: https://www.czso.cz/csu/czso/klasifikace_ekonomickych_cinnosti_cz_nace

³ Více informací ke klasifikaci CZ-ISCE: https://www.czso.cz/csu/czso/klasifikace_postaveni_v_zamestnani_cz_icse-

⁴ Více informací ke klasifikaci CZ-ISCED: https://www.czso.cz/csu/czso/klasifikace_vzdelani_cz_isced_2011

2.1 Zastoupení profesních tříd v ČR – podle CZ-ISCO

Klasifikace CZ-ISCO je národní statistická klasifikace, která vychází z mezinárodní klasifikace ISCO-08. Slouží ke sledování struktury zaměstnanosti. Jednotlivá zaměstnání jsou do jednotlivých hlavních tříd řazena podle podobnosti vykonávané práce a potřebné kvalifikace.

V rámci celé České republiky jsou relativně **nejčastěji zastoupeny** profesní třídy **2 Specialisté** (19,7 %), **3 Techničtí a odborní pracovníci** (16,3 %) a **7 Řemeslníci a opraváři** (15,9 %).

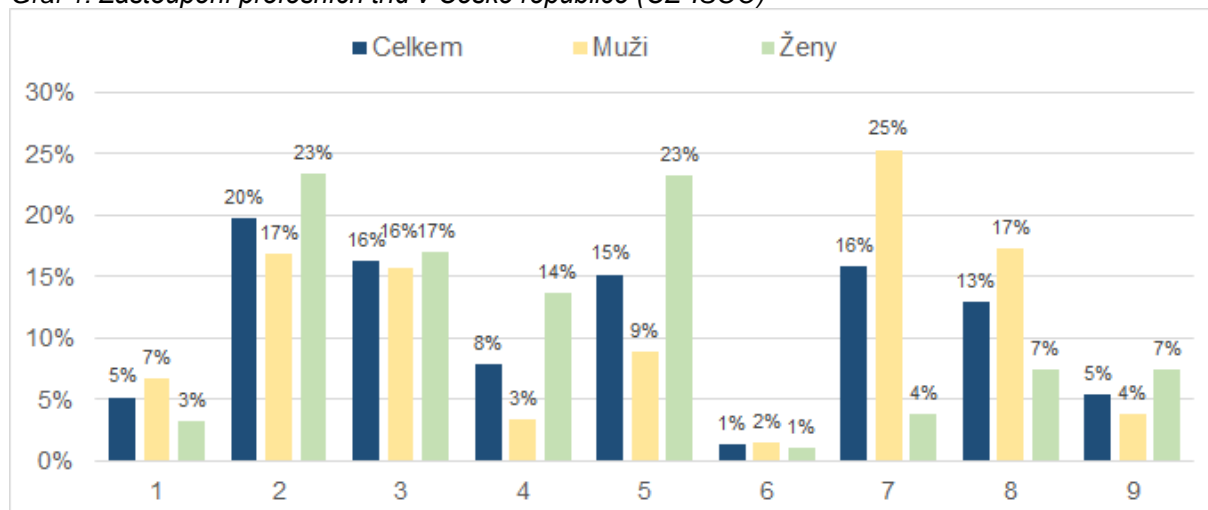
Tab. 2: Zastoupení profesních tříd v České republice (CZ-ISCO)

Hlavní třída profesí	Česká republika		
	Celkem	muži	ženy
1 Zákodárci a řídicí pracovníci	5,2%	6,7%	3,2%
2 Specialisté	19,7%	16,9%	23,3%
3 Techničtí a odborní pracovníci	16,3%	15,7%	17,0%
4 Úředníci	7,9%	3,4%	13,6%
5 Pracovníci ve službách a prodeji	15,2%	8,9%	23,2%
6 Kvalifikovaní pracovníci v zemědělství, lesnictví a rybářství	1,3%	1,5%	1,0%
7 Řemeslníci a opraváři	15,9%	25,3%	3,8%
8 Obsluha strojů a zařízení, montéři	13,0%	17,3%	7,5%
9 Pomocní a nekvalifikovaní pracovníci	5,3%	3,8%	7,4%

Zdroj: ČSÚ, VŠPS 2023

Rozdíly v naplnění jednotlivých tříd **mezi muži a ženami** jsou nejzřejmější ve třídě **7 Řemeslníci a opraváři** kde mají muži výraznou převahu (o 21,6 p. b.). Ženy jsou častěji zastoupeny ve třídách **4 Úředníci** (o 10,3 p. b.) a **5 Pracovníci ve službách a prodeji** (o 14,4 p. b.).

Graf 1: Zastoupení profesních tříd v České republice (CZ-ISCO)



Zdroj: ČSÚ, VŠPS 2023

Ve všech krajích tvoří zaměstnání ze **tříd profesí 1 až 4** (Střední a vyšší odborní pracovníci) alespoň třetinu všech pracujících. Relativně nejvíce jsou tyto třídy naplněny v **Hl. městě Praha**, ve **Středočeském** a v **Jihomoravském kraji**. V Hl. městě Praha činí podíl těchto tříd 76,1 % a ve Středočeském a Jihomoravském kraji tvoří zaměstnání v těchto třídách přibližně polovinu všech pracujících. V Hlavním městě Praha patří téměř dvě pětiny (39,7 %) všech pracujících do třídy 2 Specialisté, v ostatních krajích naplněnost této třídy je výrazně nižší. **Nejnižší zastoupení tříd 1 až 4** lze nalézt v **Karlovarském a Ústeckém kraji** (zhruba dvě pětiny).

Pracovníků ve službách a prodeji (třída 5) je relativně nejvíce v Karlovarském kraji (17,8 %) a relativně nejméně v Hl. městě Praha (10,9 %).

Tab. 3: Zastoupení profesních tříd v ČR a v jednotlivých krajích (CZ-ISCO)

Hlavní třída profesí	Česká republika	Kraj													
		Hl. m. Praha	Středočeský	Jihočeský	Plzeňský	Karlovarský	Ústecký	Liberecký	Královéhradecký	Pardubický	Vysočina	Jihomoravský	Olomoucký	Zlínský	Moravskoslezský
1 Zákodníci a řídicí pracovníci	5,2%	7,6%	5,6%	4,9%	4,6%	5,3%	4,6%	4,5%	4,6%	4,3%	4,6%	5,5%	4,7%	4,4%	3,9%
2 Specialisté	19,7%	39,7%	18,6%	15,9%	13,8%	12,5%	13,7%	15,3%	15,0%	14,6%	13,6%	23,4%	15,4%	15,5%	17,0%
3 Techničtí a odborní pracovníci	16,3%	19,5%	16,0%	14,7%	17,5%	15,5%	15,0%	14,4%	16,6%	15,7%	16,2%	15,6%	16,0%	14,2%	16,7%
4 Úředníci	7,9%	9,2%	8,1%	6,3%	7,8%	7,3%	7,1%	8,8%	8,2%	9,3%	7,2%	7,8%	7,5%	7,2%	7,5%
5 Pracovníci ve službách a prodeji	15,2%	10,9%	15,6%	15,5%	14,6%	17,8%	16,7%	15,0%	16,2%	13,7%	16,0%	14,5%	17,1%	16,3%	17,3%
6 Kvalifikovaní pracovníci v zemědělství, lesnictví a rybářství	1,3%	0,2%	1,1%	2,4%	2,0%	0,9%	1,3%	1,0%	2,3%	2,3%	2,2%	0,8%	1,4%	1,4%	1,0%
7 Řemeslníci a opraváři	15,9%	6,4%	16,2%	18,4%	17,3%	17,0%	18,4%	18,3%	17,2%	18,1%	19,7%	15,9%	16,3%	20,1%	16,3%
8 Obsluha strojů a zařízení, montéři	13,0%	3,4%	13,2%	15,4%	16,4%	15,6%	14,5%	17,0%	14,2%	15,4%	15,4%	10,2%	14,4%	16,4%	15,7%
9 Pomocní a nekvalifikovaní pracovníci	5,3%	2,9%	5,2%	5,6%	5,6%	8,0%	8,6%	5,0%	5,6%	6,2%	4,9%	6,0%	6,2%	4,2%	4,6%

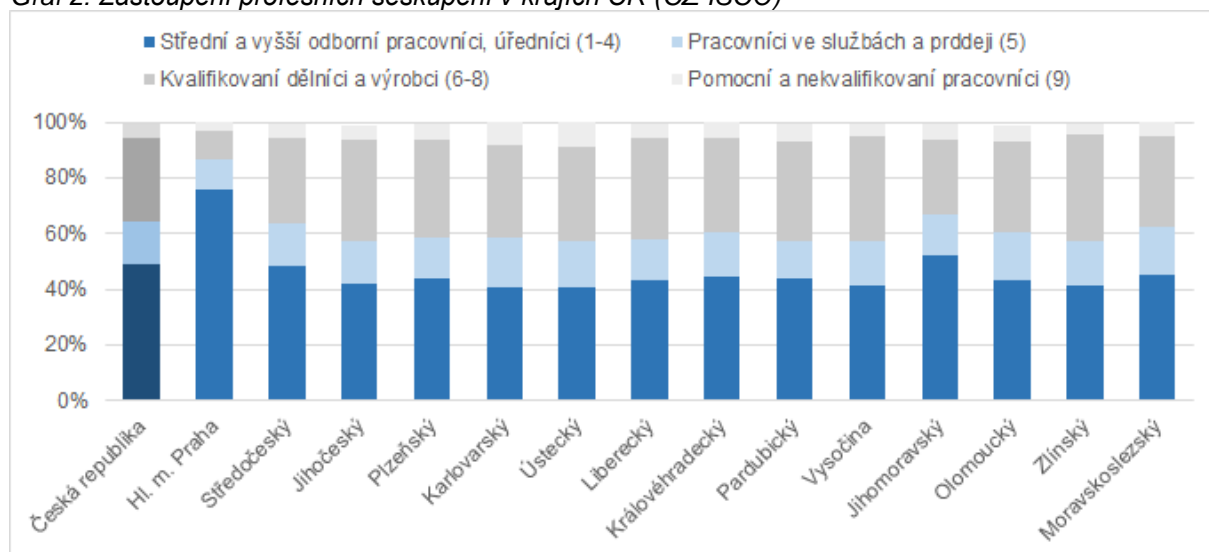
Zdroj: ČSÚ, VŠPS 2023

Zeleně jsou podbarveny 3 kraje s nejvyšší mírou zastoupení a červeně 3 kraje s nejnižší mírou zastoupení v jednotlivých třídách profesí

V rámci celé České republiky tvoří hlavní třídy profesí **6–8 Kvalifikovaní dělníci a výrobci** méně než třetinu všech zaměstnaných (30,1 %). Relativně **nejvíce** jsou tyto třídy naplněny v **Libereckém, Zlínském kraji** a v **Kraji Vysočina** (téměř dvě pětiny). Jejich **nejnižší zastoupení** se nachází v **hlavním městě Praha** (10,0 %), v **Jihomoravském** (27,0 %) a ve **Středočeském kraji** (30,4 %).

Pomocní a nekvalifikovaní pracovníci (třída 9) se relativně **nejčastěji** vyskytují v **Ústeckém kraji**, ve kterém tvoří 8,6 % a v **Karlovarském kraji** (8,0 %). V **Hl. městě Praha**, ve **Zlínském** a **Moravskoslezském kraji** zastupují **nejnižší podíl** zaměstnaných (nižší než 5,0 %).

Graf 2: Zastoupení profesních seskupení v krajích ČR (CZ-ISCO)



Zdroj: ČSÚ, VŠPS 2023

2.2 Zaměstnanost ve vybraných odvětvích v ČR – podle CZ-NACE

Klasifikace CZ-NACE, klasifikace ekonomických činností, vychází z klasifikace NACE, která je používaná v Evropské Unii. Slouží k porovnatelnosti statistických dat v rámci celé Evropské unie. Každé statistické jednotce, která vykonává ekonomickou činnost, je přiřazen kód NACE podle její hlavní ekonomické činnosti.

Relativně **nejvíce zastoupeným odvětvím** je odvětví **C – Zpracovatelský průmysl** (25,3 %). Druhé nejčastěji zastoupené odvětví je **G – Velkoobchod, maloobchod; oprava motorových vozidel** (10,9 %). Ostatní odvětví jsou zastoupena relativně méně, žádné nepřesahuje desetinu pracujících.

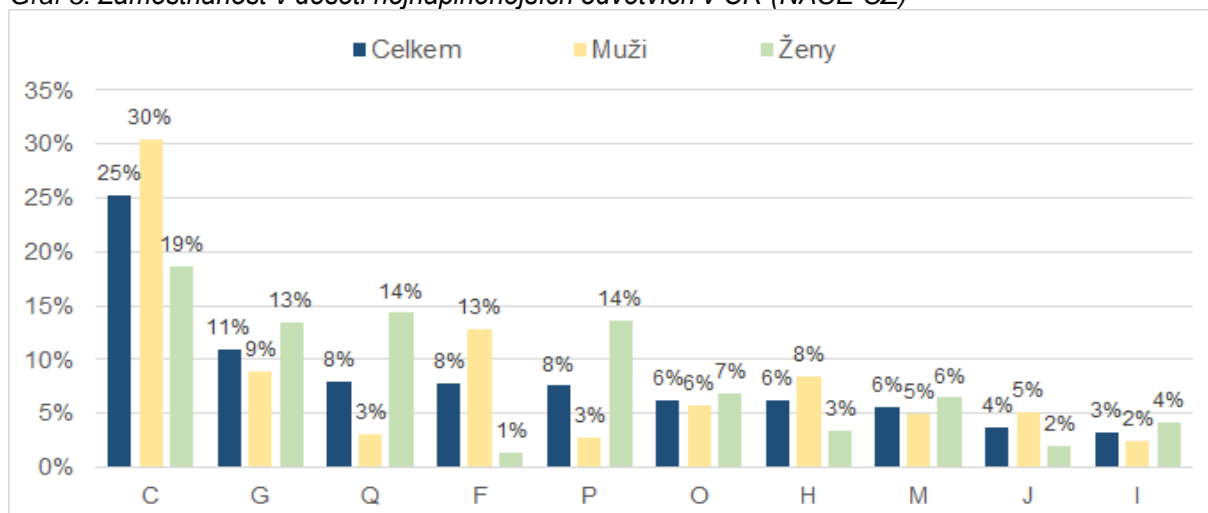
Tab. 4: Zaměstnanost v odvětvích v ČR (NACE-CZ)

Odvětví		Česká republika		
		Celkem	muži	ženy
A	Zemědělství, lesnictví a rybníctví	2,7%	3,5%	1,8%
B	Těžba a dobývání	0,4%	0,6%	0,2%
C	Zpracovatelský průmysl	25,3%	30,4%	18,7%
D	Výroba a rozvod elektřiny, plynu, tepla	1,0%	1,5%	0,5%
E	Zásob. vodou; činnosti souvis. s odpady	1,2%	1,6%	0,6%
F	Stavebnictví	7,8%	12,8%	1,4%
G	Velkoobchod a maloob.; opr. mot. vozidel	10,9%	8,9%	13,5%
H	Doprava a skladování	6,2%	8,4%	3,4%
I	Ubytování, stravování a pohostinství	3,2%	2,4%	4,2%
J	Informační a komunikační činnosti	3,7%	5,1%	2,0%
K	Peněžnictví a pojišťovnictví	2,5%	2,2%	2,9%
L	Činnosti v oblasti nemovitostí	0,9%	1,0%	0,8%
M	Profesní, vědecké a technické činnosti	5,6%	4,9%	6,4%
N	Administrativní a podpůrné činnosti	2,4%	2,1%	2,6%
O	Veřejná správa a obrana; pov. soc. zabezp.	6,3%	5,8%	6,9%
P	Vzdělávání	7,6%	2,8%	13,6%
Q	Zdravotní a sociální péče	8,0%	3,0%	14,3%
R	Kulturní, zábavní a rekreační činnosti	1,8%	1,7%	1,9%
S	Ostatní činnosti	1,8%	1,0%	2,8%

Zdroj: ČSÚ, VŠPS 2023

Při **porovnání zastoupení mužů a žen** v České republice je zřejmé, že zastoupení podle pohlaví se v jednotlivých odvětvích **liší**. **Muži** jsou významně **častěji** zastoupeni v odvětvích **C – Zpracovatelský průmysl** (o 11,7 p. b.) a **F – Stavebnictví** (o 11,4 p. b.) než ženy. Zatímco **ženy** jsou **častěji** zaměstnány v odvětvích **Q – Zdravotní a sociální péče** (o 11,3 p. b.) a **P – Vzdelání** (o 10,8 p. b.). Téměř stejným podílem jsou zastoupena obě pohlaví v odvětvích **R – Kulturní, zábavní a rekreační činnosti**, **N – Administrativní a podpůrné činnosti** a **L – Činnosti v oblasti nemovitostí**.

Graf 3: Zaměstnanost v deseti nejnaplněnějších odvětvích v ČR (NACE-CZ)



Zdroj: ČSÚ, VŠPS 2023

Tab. 5: Zaměstnanost v odvětvích v ČR a v jednotlivých krajích (NACE-CZ)

Odvětví	Česká republika	Kraj													
		Hl. m. Praha	Středočeský	Jihočeský	Plzeňský	Karlovarský	Ústecký	Liberecký	Královéhradecký	Pardubický	Vysočina	Jihomoravský	Olomoucký	Zlínský	Moravskoslezský
A Zemědělství, lesnictví a rybníkářství	2,7%	0,3%	2,7%	5,2%	4,0%	2,2%	1,6%	1,6%	4,6%	4,3%	6,0%	2,3%	3,6%	3,0%	2,1%
B Těžba a dobývání	0,4%	0,1%	0,2%	-	-	2,2%	2,3%	-	-	-	0,2%	0,2%	0,2%	-	0,8%
C Zpracovatelský průmysl	25,3%	8,3%	22,1%	27,8%	30,8%	26,1%	25,4%	36,1%	30,3%	33,1%	32,1%	23,8%	30,8%	36,1%	27,9%
D Výroba a rozvod elektřiny, plynu, tepla	1,0%	0,6%	0,9%	1,7%	1,1%	1,6%	2,2%	0,4%	0,6%	0,8%	2,2%	1,1%	0,4%	0,6%	1,1%
E Zásob. vodou; činnosti souvis. s odpady	1,2%	0,8%	1,1%	1,4%	1,0%	1,9%	1,1%	1,5%	1,2%	1,4%	1,0%	1,0%	1,5%	1,5%	1,4%
F Stavebnictví	7,8%	7,0%	8,8%	9,0%	7,8%	8,3%	9,7%	7,4%	6,2%	7,5%	7,6%	8,1%	6,8%	7,7%	7,1%
G Velkoobchod a maloob.; opr. mot. vozidel	10,9%	10,4%	12,8%	11,1%	9,9%	9,0%	9,4%	8,8%	12,1%	10,3%	11,7%	10,6%	10,5%	12,2%	11,9%
H Doprava a skladování	6,2%	5,5%	8,6%	5,1%	6,5%	6,3%	8,4%	5,7%	6,4%	4,7%	5,1%	6,1%	6,1%	4,0%	6,0%
I Ubytování, stravování a pohostinství	3,2%	3,1%	3,5%	3,4%	3,1%	5,2%	3,8%	3,4%	3,0%	2,4%	2,2%	2,9%	3,5%	3,0%	3,3%
J Informační a komunikační činnosti	3,7%	10,6%	3,7%	1,6%	2,4%	0,9%	1,4%	1,6%	2,3%	2,2%	0,9%	5,8%	1,5%	1,7%	3,4%
K Peněžnictví a pojišťovnictví	2,5%	6,7%	2,7%	1,7%	1,1%	1,3%	1,5%	1,3%	2,2%	2,0%	1,4%	2,7%	1,5%	1,2%	1,8%
L Činnosti v oblasti nemovitosti	0,9%	2,5%	0,8%	0,6%	0,5%	1,5%	0,9%	0,8%	0,7%	0,4%	0,3%	0,5%	0,4%	0,5%	0,9%
M Profesionální, vědecké a technické činnosti	5,6%	14,2%	5,2%	3,6%	4,6%	2,5%	3,8%	4,1%	3,0%	4,0%	4,3%	5,8%	4,3%	4,2%	3,7%
N Administrativní a podpůrné činnosti	2,4%	3,3%	2,5%	2,4%	1,7%	2,0%	2,7%	1,9%	2,3%	1,6%	1,5%	2,1%	2,1%	1,7%	3,1%
O Veřejná správa a obrana; pov. soc. zabezp.	6,3%	5,9%	6,9%	6,5%	7,5%	8,1%	6,0%	6,6%	6,2%	7,0%	5,7%	5,6%	6,9%	5,0%	6,1%
P Vzdělávání	7,6%	6,8%	7,3%	8,2%	6,5%	7,9%	7,2%	7,1%	7,2%	8,0%	8,3%	9,0%	7,9%	7,0%	8,1%
Q Zdravotní a sociální péče	8,0%	7,8%	6,6%	7,6%	8,7%	9,4%	9,1%	7,8%	8,5%	8,0%	6,7%	8,9%	8,4%	8,2%	8,5%
R Kulturní, zábavní a rekreační činnosti	1,8%	3,9%	1,6%	1,1%	1,0%	1,9%	1,9%	1,8%	1,4%	1,2%	1,5%	1,6%	1,6%	0,8%	1,5%
S Ostatní činnosti	1,8%	2,2%	2,0%	1,9%	1,8%	1,6%	1,5%	2,1%	1,8%	1,1%	1,2%	1,8%	2,2%	1,7%	1,5%

Zdroj: ČSÚ, VŠPS 2023

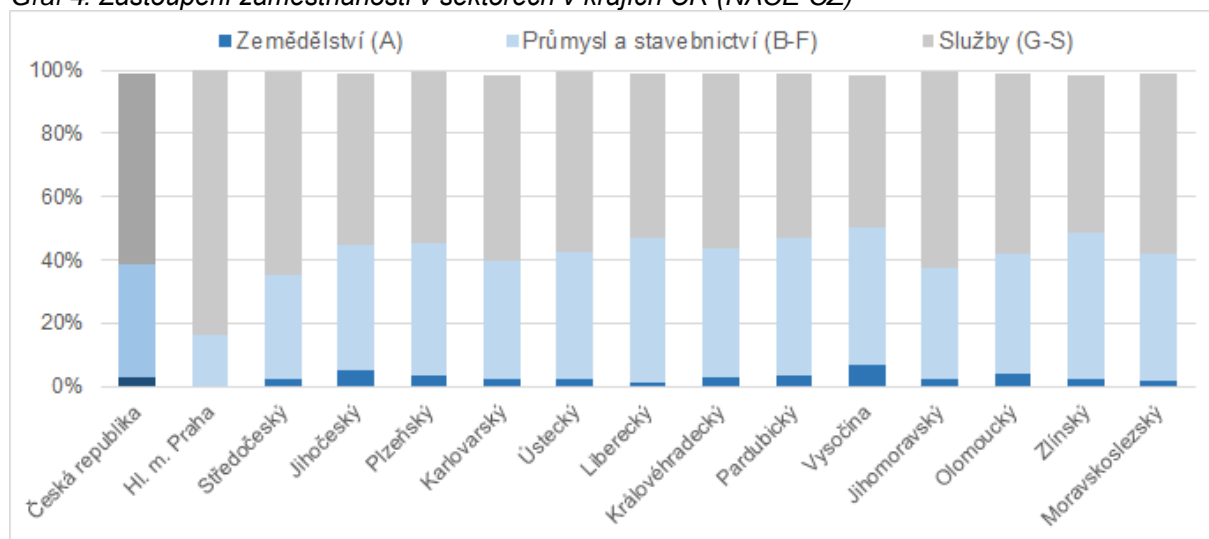
Zeleně jsou podbarveny 3 kraje s nejvyšší mírou zastoupení a červeně 3 kraje s nejnižší mírou zastoupení v jednotlivých odvětvích

Do **odvětví A – Zemědělství** je v ČR zařazeno **2,7 % zaměstnaných**. **Hl. město Praha**, vykazuje **nejnižší** podíl zaměstnaných osob v tomto odvětví (0,3 %). **Nejvyšší** podíly zaměstnaných v odvětví A nalezneme v **Kraji Vysočina** (6,0 %) a v Jihočeském kraji (5,2 %).

Odvětví spadající do **sektoru B až F – Průmyslová a stavební odvětví** jsou v ČR zastoupena **více než třetinou zaměstnaných** (35,7 %). Relativně **nejvíce** jsou zastoupena ve **Zlínském kraji** (45,9 %) a v **Libereckém** (45,5 %). Naopak **nejnižší podíl** vykazuje **Hl. město Praha** (16,8 %) a za ním s velkým odstupem Středočeský kraj (33,1 %) a Jihomoravský kraj (34,3 %).

Odvětví spadající do **sektoru služeb (G - S)** jsou v České republice zastoupena **nejvíce** (60,7 %). **Nejvyšší podíl** ekonomicky aktivních osob pracujících ve službách se vyskytuje v **Hl. městě Praha** (82,9 %), ve Středočeském kraji (64,2 %) a v Jihomoravském kraji (63,4 %). Nižší než poloviční podíl zaměstnaných osob ve službách se vyskytuje pouze v Kraji Vysočina (50,8 %) a v Zlínském kraji (51,0 %).

Graf 4: Zastoupení zaměstnanosti v sektorech v krajích ČR (NACE-CZ)



Zdroj: ČSÚ, VŠPS 2023

2.3 Struktura zaměstnaných podle postavení v zaměstnání v ČR – podle CZ-ISCE

Klasifikace CZ-ISCE je národní klasifikace vycházející z mezinárodní klasifikace postavení v zaměstnání ISCE-93. CZ-ISCE klasifikuje obsazená pracovní místa v konkrétním časovém období a ekonomicky aktivní osoby podle jejich vztahů k pracovním místům.

Nejširší skupina ekonomicky aktivních osob má v zaměstnání postavení **zaměstnance**, včetně **členů produkčních družstev** (83,5 %). Polovinu ekonomicky aktivních osob tvoří zaměstnanci ve službách (50,8 %). Druhou, i když výrazně méně početnou skupinou, jsou **pracující na vlastní účet** (13,9 %). Častěji se podniká ve službách než v průmyslu. Méně početná je skupina **zaměstnavatelů**, kterých se v rámci celé České republiky nachází 2,4 %. Nejmenší skupinu tvoří pomáhající rodinní příslušníci, těch se v celé České republice nevyskytuje více než 0,5 %.

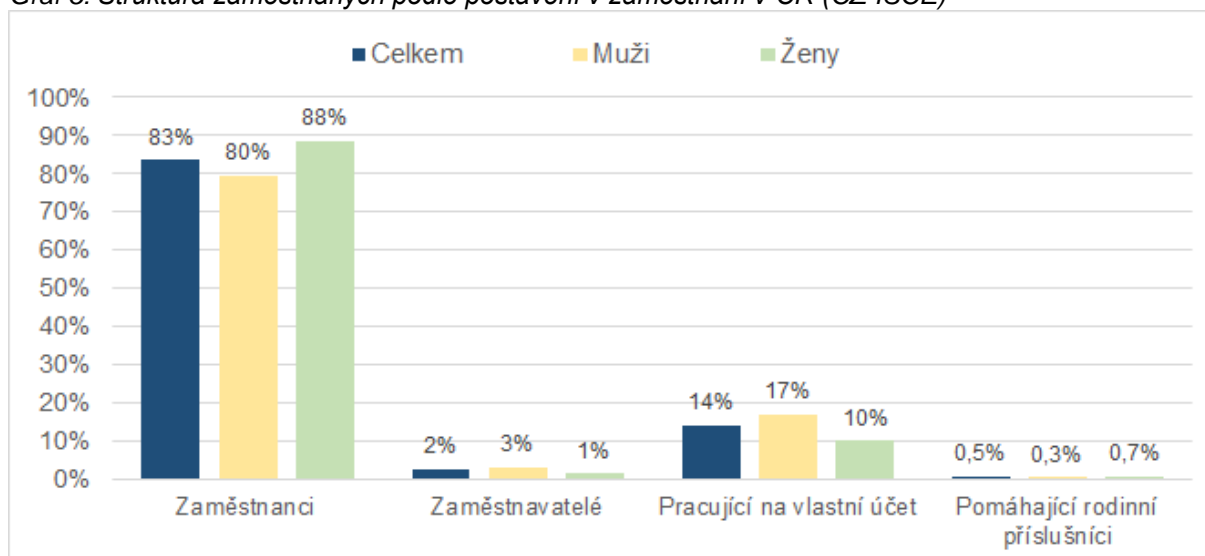
V rámci celé České republiky jsou ženy procentně více zastoupeny v kategorii zaměstnanců, včetně členů produkčních družstev (88,4 %), a to převážně ve službách (66,4 %). Zároveň relativně častěji spadají do kategorie pomáhající rodinní příslušníci. Muži jsou častěji zaměstnavateli (3,2 % vůči 1,4 % u žen) a zároveň častěji pracují na vlastní účet (17,0 % než ženy (9,9 %).

Tab. 6: Struktura zaměstnaných podle postavení v zaměstnání v ČR (CZ-ISCE)

Postavení v zaměstnání	Česká republika		
	Celkem	muži	ženy
Zaměstnanci vč. členů produkčních družstev	83,5%	79,6%	88,4%
z toho v průmyslu	30,7%	38,8%	20,5%
z toho ve službách	50,8%	38,5%	66,4%
Zaměstnavatelé	2,4%	3,2%	1,4%
z toho v průmyslu	0,6%	1,0%	0,1%
z toho ve službách	1,7%	2,1%	1,3%
Pracující na vlastní účet	13,9%	17,0%	9,9%
z toho v průmyslu	4,3%	7,1%	0,7%
z toho ve službách	8,9%	8,9%	8,9%
Pomáhající rodinní příslušníci	0,5%	0,3%	0,7%

Zdroj: ČSÚ, VŠPS 2023

Graf 5: Struktura zaměstnaných podle postavení v zaměstnání v ČR (CZ-ISCE)



Zdroj: ČSÚ, VŠPS 2023

Zaměstnanci včetně členů produkčních družstev tvoří ve všech krajích naprostou většinu ekonomicky aktivních osob. Relativně **nejvíce** se jich nachází v **Karlovarském kraji** (88,1 %). V **Hl. m. Praha** a ve **Středočeském kraji** jich je **nejméně**, těsně kolem 80,0 %. Ve Zlínském a Libereckém kraji je podíl zaměstnaných ve službách a v průmyslu poměrně vyrovnaný, jen s mírnou převahou zaměstnaných ve službách. Ve všech ostatních krajích převažují zaměstnanci ve službách.

Zaměstnavatelé tvoří **nejvyšší podíl** ekonomicky aktivních osob ve **Středočeském** (3,3 %), **Hl. m. Praha** (2,8 %) a v **Ústeckém kraji** (2,6 %). **Nejnižší** podíl vykazuje **kraj Vysočina** (1,6 %) a kraje **Karlovarský a Plzeňský** (shodně 1,7 %). Ve všech krajích jsou zaměstnavatelé častěji zařazeni ve službách než v průmyslu, v Kraji Vysočina je podíl téměř vyrovnaný.

Nejčastěji se pracuje na vlastní účet v Hl. městě Praha (18,6 %). Nejméně často v Karlovarském a Pardubickém kraji (kolem 10 % ekonomicky aktivních osob). Ve všech krajích nejčastěji podniká ve službách.

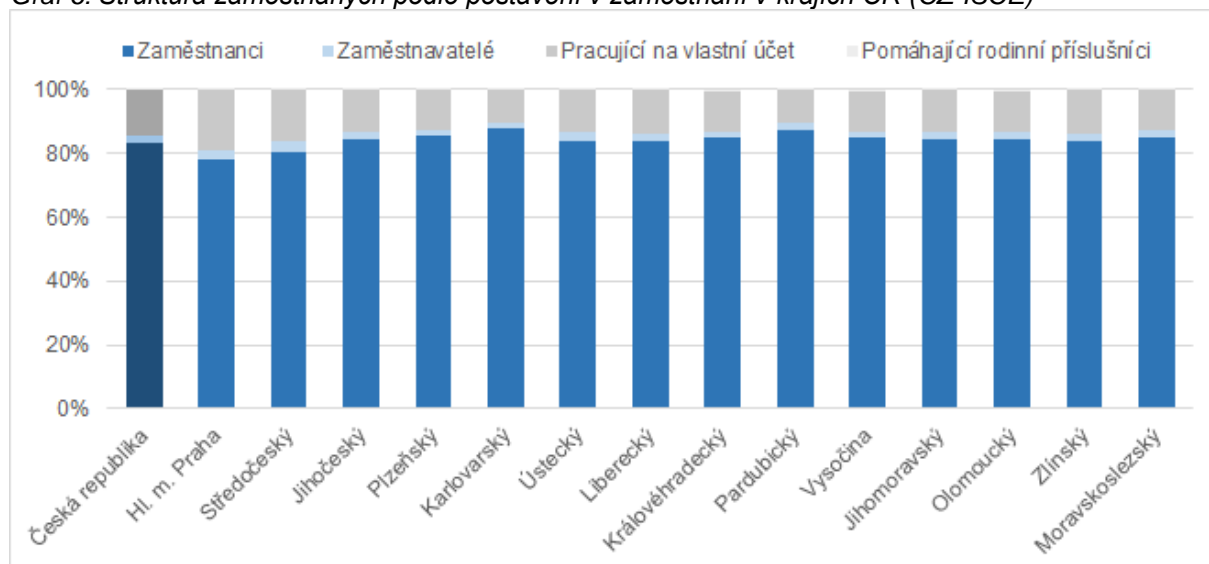
Tab. 7: Struktura zaměstnaných podle postavení v zaměstnání v krajích ČR (CZ-ISCE)

Postavení v zaměstnání	Česká republika	Kraj													
		Hl. m. Praha	Středočeský	Jihočeský	Plzeňský	Karlovarský	Ústecký	Liberecký	Královéhradecký	Pardubický	Vysočina	Jihomoravský	Olomoucký	Zlínský	Moravskoslezský
Zaměstnanci vč. členů produkčních družstev	83,5%	78,3%	80,4%	84,4%	85,6%	88,1%	84,1%	83,8%	85,2%	87,2%	85,3%	84,7%	84,6%	83,7%	85,0%
z toho v průmyslu	30,7%	13,3%	26,9%	35,2%	35,9%	35,6%	34,6%	39,1%	33,5%	38,1%	37,3%	28,8%	34,5%	39,0%	33,2%
z toho ve službách	50,8%	64,7%	51,6%	45,6%	46,8%	50,9%	48,5%	43,8%	48,4%	45,7%	43,3%	54,2%	47,7%	42,8%	50,4%
Zaměstnavatelé	2,4%	2,8%	3,3%	2,3%	1,7%	1,7%	2,6%	2,4%	1,8%	2,3%	1,6%	2,0%	2,3%	2,4%	2,1%
z toho v průmyslu	0,6%	0,4%	0,9%	0,5%	0,9%	-	0,5%	0,7%	0,3%	0,5%	0,8%	0,5%	0,3%	0,8%	0,7%
z toho ve službách	1,7%	2,4%	2,3%	1,7%	0,7%	1,0%	2,1%	1,6%	1,4%	1,6%	0,7%	1,5%	2,0%	1,5%	1,4%
Pracující na vlastní účet	13,9%	18,6%	16,1%	13,1%	12,5%	10,0%	13,0%	13,7%	12,6%	10,3%	12,7%	13,0%	12,6%	13,6%	12,7%
z toho v průmyslu	4,3%	3,0%	5,2%	3,9%	3,8%	3,3%	5,1%	5,4%	4,1%	3,7%	4,6%	4,7%	4,3%	5,4%	3,8%
z toho ve službách	8,9%	15,6%	10,2%	7,7%	7,7%	6,2%	7,3%	7,7%	7,4%	6,0%	6,9%	7,8%	7,2%	7,3%	8,4%
Pomáhající rodinní příslušníci	0,5%	0,7%	0,5%	0,5%	0,4%	0,4%	0,7%	0,3%	0,6%	0,5%	0,3%	0,4%	0,5%	0,3%	0,3%

Zdroj: ČSÚ, VŠPS 2023

Zeleně jsou podbarveny 3 kraje s nejvyšší mírou zastoupení a červeně 3 kraje s nejnižší mírou zastoupení v jednotlivých postaveních v zaměstnání

Graf 6: Struktura zaměstnaných podle postavení v zaměstnání v krajích ČR (CZ-ISCE)



Zdroj: ČSÚ, VŠPS 2023

2.4 Vzdělanostní struktura zaměstnaných v ČR – podle CZ-ISCED

Klasifikace vzdělání CZ-ISCED vychází z mezinárodní klasifikace ISCED. Tato klasifikace nejprve zařazuje vzdělávací programy a poté klasifikuje jejich kvalifikace, tedy oficiální potvrzení o úspěšném ukončení vzdělávacího programu.

V rámci celé České republiky disponuje **vysookoškolským vzděláním** více než čtvrtina (27,3 %) zaměstnaných. Více než třetina pracujících vykazuje **střední vzdělání s maturitou** (36,3 %) a méně

než třetina **střední vzdělání bez maturity** (31,8 %). **Základním vzděláním** disponuje pouze 4,6 % zaměstnaných.

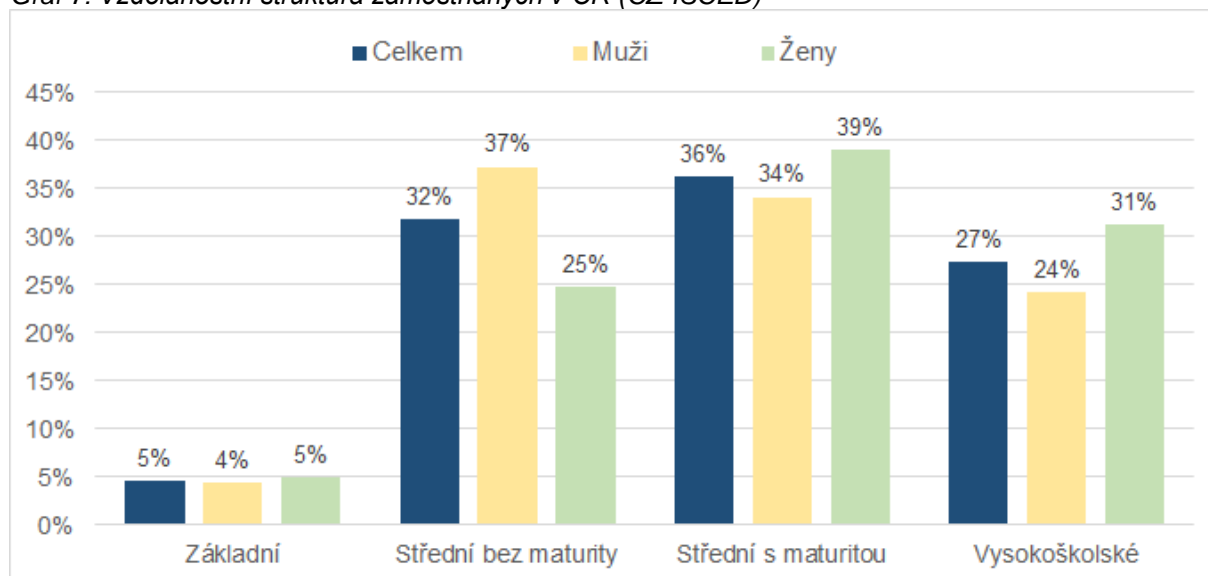
Nejvyšší **rozdíl v zastoupení mužů a žen** lze nalézt u **středního vzdělání bez maturity**, kterým častěji disponují muži. Tento rozdíl je pravděpodobně spojený s celkovým rozložením profesní struktury České republiky, jelikož oborové a řemeslné profese jsou častěji vyučovány v rámci středního vzdělání, po jehož absolvování žák obdrží výuční list. Tyto profese jsou v České republice stále spíše mužskou doménou. Zaměstnané ženy častěji než muži absolvovaly střední vzdělání s maturitou a vysokoškolské vzdělání.

Tab. 8: Vzdělanostní struktura zaměstnaných v ČR (CZ-ISCED)

Dokončené vzdělání	Česká republika		
	Celkem	muži	ženy
Základní vzdělání	4,6%	4,4%	4,9%
Střední vzdělání bez maturity	31,8%	37,2%	24,8%
Střední vzdělání s maturitou	36,3%	34,1%	39,1%
Vysokoškolské vzdělání	27,3%	24,2%	31,2%

Zdroj: ČSÚ, VŠPS 2023

Graf 7: Vzdělanostní struktura zaměstnaných v ČR (CZ-ISCED)



Zdroj: ČSÚ, VŠPS 2023

Ve více než polovině krajů nepřesahuje podíl zaměstnaných se **základním vzděláním** 5% hranici, výjimkou je Jihočeský (5,0 %), Plzeňský (5,9 %), Liberecký (6,3 %), Ústecký (8,3 %) a Karlovarský kraj (10,8 %).

Tab. 9: Vzdělanostní struktura zaměstnaných v ČR a v jednotlivých krajích (CZ-ISCED)

Dokončené vzdělání	Česká republika	Kraj													
		Hl. m. Praha	Středočeský	Jihočeský	Plzeňský	Karlovarský	Ústecký	Liberecký	Královéhradecký	Pardubický	Vysočina	Jihomoravský	Olomoucký	Zlínský	Moravskoslezský
Základní	4,6%	1,9%	4,8%	5,0%	5,9%	10,8%	8,3%	6,3%	5,4%	4,7%	2,9%	3,4%	4,2%	3,3%	4,9%
Střední bez maturity	31,8%	11,9%	33,5%	35,3%	33,5%	36,5%	36,7%	37,0%	34,9%	37,5%	37,9%	30,4%	37,4%	36,8%	33,9%
Střední s maturitou	36,3%	33,4%	36,7%	36,3%	37,1%	34,9%	37,7%	36,4%	38,0%	36,5%	37,0%	34,9%	34,5%	39,1%	38,2%
Vysokoškolské	27,3%	52,9%	25,0%	23,4%	23,5%	17,7%	17,3%	20,3%	21,7%	21,3%	22,2%	31,3%	23,9%	20,8%	23,0%

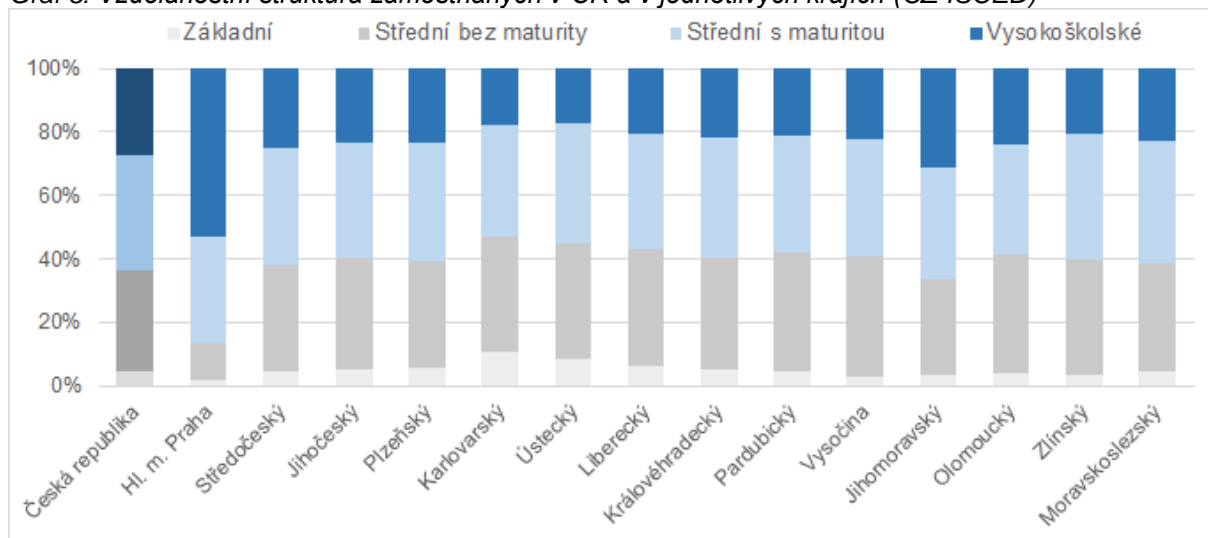
Zdroj: ČSÚ, VŠPS 2023

Zeleně jsou podbarveny 3 kraje s nejvyšší mírou zastoupení a červeně 3 kraje s nejnižší mírou zastoupení podle úrovně dokončeného vzdělání

Nejvyšší podíl pracujících lidí se **středním vzděláním bez maturity** se nachází **Kraji Vysočina, Pardubickém a Olomouckém kraji** (kolem 37,5 %), **nejnižší** pak v **Hl. městě Praha** (11,9 %). Rozdíly jednotlivých krajů u podílu zaměstnaných se **středním vzděláním s maturitou** jsou nižší než u předchozích dvou kategorií vzdělání. Podíl zaměstnaných s tímto vzděláním se napříč republikou pohybuje mezi 33,4 % (Hl. město Praha) až 39,1 % (Zlínský kraj).

Vysokoškolské vzdělání má v rámci celé České republiky více než čtvrtina zaměstnaných. V **Hl. městě Praha** dokonce **polovina** (52,9 %), v ostatních krajích nepřesahují třetinu zaměstnaných. **Nejméně** zaměstnaných s vysokoškolským vzděláním je k nalezení v **Ústeckém a Karlovarském kraji**, kde tvoří méně než pětinu zaměstnaných (kolem 17,5 %).

Graf 8: Vzdělanostní struktura zaměstnaných v ČR a v jednotlivých krajích (CZ-ISCED)



Zdroj: ČSÚ, VŠPS 2023

Vydal Národní pedagogický institut České republiky
Senovážné nám. 25, 110 00 Praha 1, roku 2024

Aktuální informace o publikacích Národního pedagogického institutu České republiky
najdete na www.npi.cz