

Struktura zaměstnanosti Královéhradecký kraj

Obsah

1	Vybrané základní údaje pro Královéhradecký kraj	2
2	Struktura zaměstnanosti	3
2.1	ZASTOUPENÍ PROFESNÍCH TŘÍD V KRÁLOVÉHRADECKÉM KRAJI – PODLE CZ-ISCO	4
2.2	ZAMĚSTNANOST VE VYBRANÝCH ODVĚTVÍCH V KRÁLOVÉHRADECKÉM KRAJI – PODLE CZ-NACE .	5
2.3	STRUKTURA ZAMĚSTNANÝCH PODLE POSTAVENÍ V ZAMĚSTNÁNÍ V KRÁLOVÉHRADECKÉM KRAJI – PODLE CZ-ISCE	6
2.4	VZDĚLANOSTNÍ STRUKTURA ZAMĚSTNANÝCH V KRÁLOVÉHRADECKÉM KRAJI – PODLE CZ-ISCE D	8

1 Vybrané základní údaje pro Královéhradecký kraj



Tab. 1: Vybrané základní údaje pro rok 2019 a 2018

Ukazatel	Královéhradecký kraj	Česká republika
Počet obyvatel k 31.12.2019	551 647	10 693 939
Průměrný věk obyvatel v roce 2019	42,9	42,5
Údaje o ekonomické aktivitě obyvatel ve věku 15-59 let		
Podíl ekonomicky aktivních obyvatel	79,8%	79,8%
Podíl ekonomicky aktivních mužů	84,6%	85,6%
Podíl ekonomicky aktivních žen	74,8%	73,8%
Míra nezaměstnanosti	1,7%	2,1%
Podíl dlouhodobě nezaměstnaných	0,0%	29,3%
Makroekonomické údaje (rok 2018)		
Podíl kraje na tvorbě HDP	4,7%	-
HDP na 1 obyvatele (průměr ČR = 100 %)	90,0%	100,0%

Zdroj: ČSÚ, VŠPS

Webová stránka kraje: <http://www.kr-kralovehradecky.cz/>

Dlouhodobý záměr vzdělávání a rozvoje vzdělávací soustavy Královéhradeckého kraje:
<http://www.kr-kralovehradecky.cz/cz/krajsky-urad/skolstvi/vyrocni-zpravy/dlouhodoby-zamer-vzdelavani-a-rozvoje-vzdelavaci-soustavy-kralovehradeckeho-kraje-2020-2024-318619/>

2 Struktura zaměstnanosti

Pro popsání struktury zaměstnanosti v Královéhradeckém kraji a její porovnání se strukturou zaměstnanosti v České republice jsou použity čtyři národní klasifikace, které vycházejí z mezinárodních klasifikací.

- Klasifikace zaměstnání CZ-ISCO¹ je založena na dvou hlavních principech, a to na druhu pracovního místa a na úrovni dovedností. V tomto srovnání jsou z CZ-ISCO převzaty hlavní třídy profesí.
- Klasifikace ekonomických činností CZ-NACE² dělí ekonomické činnosti tak, že každé ekonomicky aktivní jednotce přiřazuje kód NACE. Zde se využívá první úroveň klasifikace CZ-NACE, která se označuje alfabetyčným kódem.
- Klasifikace CZ-ISCE³ definuje postavení v zaměstnání. Pro účely zpracování tohoto shrnutí jsou z klasifikace převzaty skupiny, a to v podobě, ve které s nimi pracuje Český statistický úřad.
- CZ-ISCED⁴ je klasifikace vzdělání, která uspořádává vzdělávací programy a jejich odpovídající kvalifikace do vzdělávacích úrovní a oborů. V tomto přehledu jsou využity úrovně ISCED.

Shrnutí pro kraj

Rozložení zaměstnaných obyvatel podle hlavních **tříd profesí není** v rámci celé České republiky a Královéhradeckého kraje **příliš odlišné**. V České republice je relativně větší zastoupení (o 1,8 p. b.) ve třídě **2 Specialisté** a v Královéhradeckém kraji ve třídě **8 Obsluha strojů a zařízení, montéři** (o 1,5 p. b.). Ve zbylých třídách profesí jsou rozdíly v rozložení mezi Českou republikou a Královéhradeckým krajem nižší než 1,3 p. b. (srovnání podle CZ-ISCO)

V rámci celé České republiky a Královéhradeckého kraje nenastávají příliš vysoké rozdíly ani v zastoupení zaměstnaných podle odvětví. V České republice i v Královéhradeckém kraji je **relativně nejčastěji zastoupeno** odvětví **C - Zpracovatelský průmysl**. V Královéhradeckém kraji tvoří 32,1 % z celkové naplněnosti a v celé České republice 27,4 %. (srovnání podle CZ-NACE)

Velké rozdíly mezi Českou republikou a Královéhradeckým krajem se neprojevují ani při srovnání rozložení ekonomicky aktivních osob podle postavení v zaměstnání. V obou případech tvoří **zaměstnanci, včetně členů produkčních družstev více než čtyři pětiny ekonomicky aktivních osob**. V České republice a i v Královéhradeckém kraji jsou zaměstnanci častěji zaměstnáni ve službách než v průmyslu. V rámci celé ČR je podíl zaměstnanců ve službách mírně vyšší (49,1 %) než v Královéhradeckém kraji (47,6 %). (srovnání podle CZ-ISCE)

Rozložení vzdělanostní struktury zaměstnaných je v rámci celé České republiky a Královéhradeckého kraje **podobné**. K nejzásadnějšímu rozdílu dochází v kategorii středního vzdělání s maturitou, která je častěji zastoupena v Královéhradeckém kraji (40,2 %) než v rámci celé České republiky (37,1 %). Rozložení zbylých kategorií vzdělání se v obou oblastech nachází na podobné úrovni. (srovnání podle CZ-ISCED)

¹ Více informací ke klasifikaci CZ-ISCO: <https://www.czso.cz/csu/czso/klasifikace-zamestnani-cz-isco-n-4yhpe3xt8>

² Více informací ke klasifikaci CZ-NACE: <https://www.czso.cz/csu/czso/klasifikace-ekonomicky-ch-cinnosti-cz-nace>

³ Více informací ke klasifikaci CZ-ISCE: <https://www.czso.cz/csu/czso/klasifikace-postaveni-v-zamestnani-cz-icse->

⁴ Více informací ke klasifikaci CZ-ISCED: <https://www.czso.cz/csu/czso/klasifikace-vzdelani-cz-isced-2011>

2.1 Zastoupení profesních tříd v Královéhradeckém kraji – podle CZ-ISCO

Klasifikace CZ-ISCO je národní statistická klasifikace, která vychází z mezinárodní klasifikace ISCO-08. Slouží ke sledování struktury zaměstnanosti. Jednotlivá zaměstnání jsou do jednotlivých hlavních tříd řazena podle podobnosti vykonávané práce a potřebné kvalifikace.

Rozložení hlavních tříd profesí je v Královéhradeckém kraji a v rámci ČR podobné. Nejzásadnější rozdíly v zastoupení jednotlivých tříd jsou patrné u profesní třídy **2 Specialisté** (o 1,8 p. b.), která je naplněnější v rámci celé České republiky. Třída **8 Obsluha strojů a zařízení, montéři** je mírně plnější (o 1,5 p. b.) v Královéhradeckém kraji.

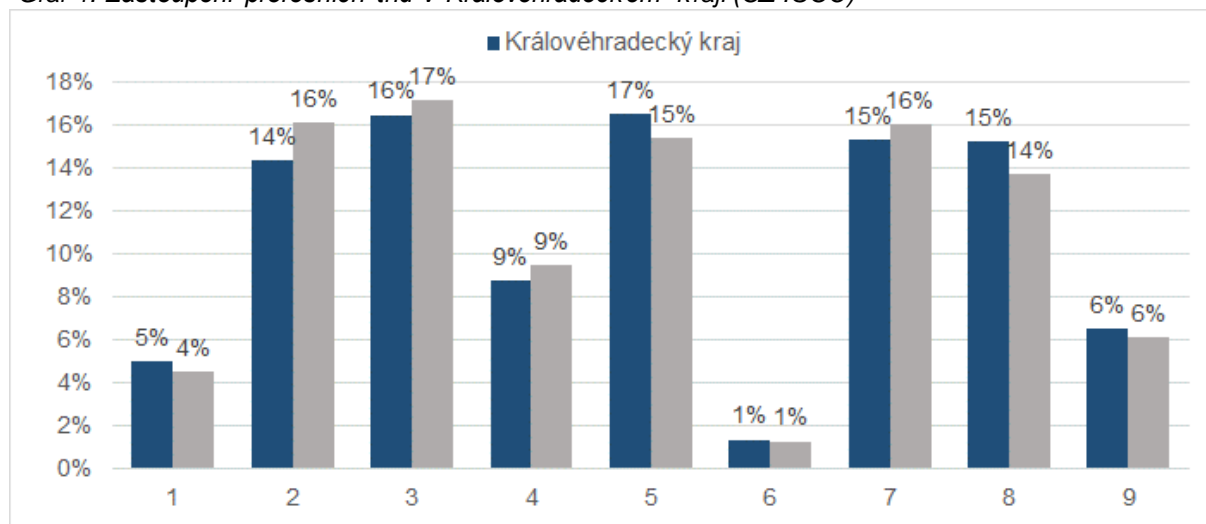
Tab. 2: Zastoupení profesních tříd v Královéhradeckém kraji (CZ-ISCO)

Hlavní třída profesí	Královéhradecký kraj			Česká republika		
	Celkem	muži	ženy	Celkem	muži	ženy
1 Zákodníci a řídicí pracovníci	4,9%	6,2%	3,4%	4,5%	5,9%	2,7%
2 Specialisté	14,3%	12,0%	17,2%	16,1%	13,8%	19,1%
3 Techničtí a odborní pracovníci	16,5%	15,9%	17,2%	17,1%	17,6%	16,6%
4 Úředníci	8,7%	3,7%	15,0%	9,4%	3,6%	16,8%
5 Pracovníci ve službách a prodeji	16,5%	10,7%	23,8%	15,4%	9,4%	22,9%
6 Kvalifikovaní pracovníci v zemědělství, lesnictví a rybářství	1,3%	1,6%	1,0%	1,3%	1,4%	1,0%
7 Řemeslníci a opraváři	15,3%	24,7%	3,8%	16,0%	25,4%	4,3%
8 Obsluha strojů a zařízení, montéři	15,3%	20,5%	8,8%	13,7%	18,3%	8,1%
9 Pomocní a nekvalifikovaní pracovníci	6,5%	3,8%	9,8%	6,1%	4,2%	8,5%

Zdroj: ČSÚ, VŠPS 2019

Tučně jsou zvýrazněné profesní třídy s nejvyšším rozdílem naplněnosti mezi Královéhradeckým krajem a celou ČR

Graf 1: Zastoupení profesních tříd v Královéhradeckém kraji (CZ-ISCO)



Zdroj: ČSÚ, VŠPS 2019

Při porovnání zastoupení mužů a žen v jednotlivých třídách profesí v Královéhradeckém kraji a v rámci celé České republiky se opět projevují spíše **podobné tendence**. Ženy jsou nejčastěji zastoupeny ve třídě 5 Pracovníci ve službách a prodeji (23,8 % v Královéhradeckém kraji; 22,9 % v ČR). Muži v obou případech relativně nejvíce naplňují třídu 7 Řemeslníci a opraváři (24,7 % v Královéhradeckém kraji

a 25,4 % v ČR). Zbylé rozdíly zastoupení jednotlivých tříd podle pohlaví v Královéhradeckém kraji oproti celé České republice jsou nízké (ne více než o 1,2 p. b.).

2.2 Zaměstnanost ve vybraných odvětvích v Královéhradeckém kraji – podle CZ-NACE

Klasifikace CZ-NACE, klasifikace ekonomických činností, vychází z klasifikace NACE, která je používaná v Evropské Unii. Slouží k porovnatelnosti statistických dat v rámci celé Evropské unie. Každé statistické jednotce, která vykonává ekonomickou činnost, je přiřazen kód NACE podle její hlavní ekonomické činnosti.

Rozložení podle klasifikace NACE je v Královéhradeckém kraji a v rámci celé České republiky **podobné**. V obou případech je nejvíce zastoupeno odvětví **C - Zpracovatelský průmysl** (v Královéhradeckém kraji téměř třetina z celku a v celé ČR více než čtvrtina z celku).

Tab. 3: Zaměstnanost v odvětvích v Královéhradeckém kraji (NACE-CZ)

Odvětví	Královéhradecký kraj			Česká republika		
	Celkem	muži	ženy	Celkem	muži	ženy
C Zpracovatelský průmysl	32,1%	37,4%	25,6%	27,4%	32,6%	21,0%
G Velkoobchod a maloob.; opr. mot. vozidel	10,8%	8,9%	13,3%	11,2%	9,2%	13,7%
Q Zdravotní a sociální péče	9,2%	3,3%	16,4%	7,4%	2,8%	13,3%
F Stavebnictví	5,4%	8,8%	1,2%	7,1%	11,8%	1,3%
H Doprava a skladování	5,1%	7,0%	2,6%	6,6%	8,9%	3,8%
P Vzdělávání	6,6%	3,0%	11,2%	6,6%	2,6%	11,6%
O Veřejná správa a obrana; pov. soc. zabezp.	6,6%	6,8%	6,4%	6,3%	5,6%	7,1%
M Profesionální, vědecké a technické činnosti	4,1%	4,0%	4,3%	4,9%	4,3%	5,6%
I Ubytování, stravování a pohostinství	3,5%	3,2%	3,8%	3,7%	2,6%	5,0%
J Informační a komunikační činnosti	2,5%	3,4%	1,4%	3,2%	4,4%	1,7%
A Zemědělství, lesnictví a rybářství	3,0%	3,6%	2,3%	2,7%	3,4%	1,7%
N Administrativní a podpůrné činnosti	2,4%	2,4%	2,4%	2,6%	2,3%	3,0%
K Peněžnictví a pojišťovnictví	1,7%	1,6%	1,9%	2,2%	1,9%	2,7%
R Kulturní, zábavní a rekreační činnosti	2,6%	2,0%	3,2%	1,9%	1,7%	2,1%
S Ostatní činnosti	1,4%	0,6%	2,3%	1,8%	1,0%	2,9%
E Zásob. vodou; činnosti souvis. s odpady	1,4%	2,2%	-	1,2%	1,6%	0,7%
D Výroba a rozvod elektřiny, plynu, tepla	0,7%	1,1%	-	0,9%	1,3%	0,5%
L Činnosti v oblasti nemovitostí	0,3%	0,6%	-	0,8%	0,8%	0,8%
B Těžba a dobývání	-	-	-	0,6%	0,9%	0,1%

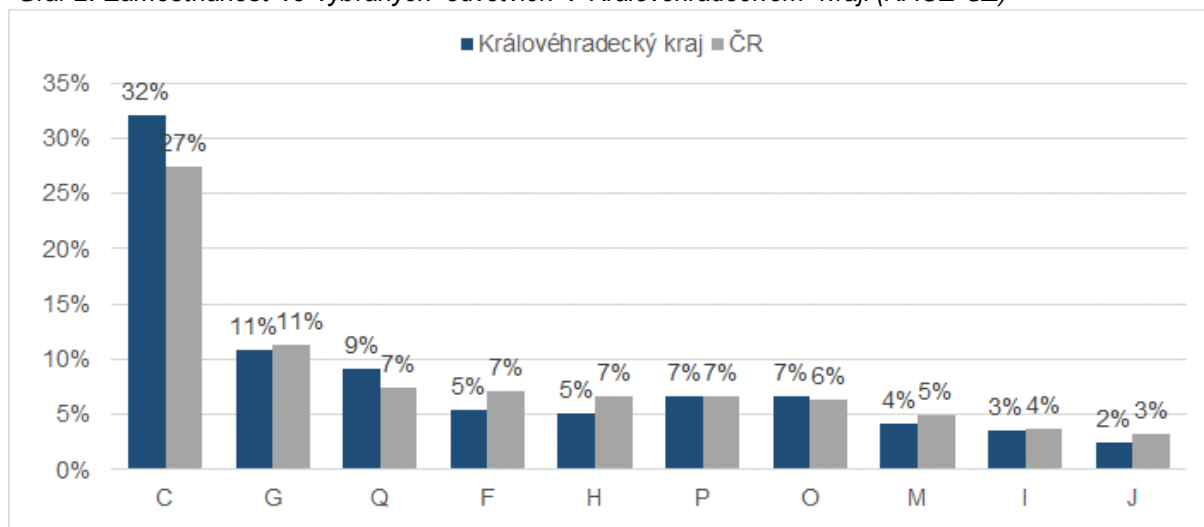
Zdroj: ČSÚ, VŠPS 2019

Tučně jsou zvýrazněna odvětví s nejvyšším rozdílem naplněnosti mezi Královéhradeckým krajem a celou ČR

Nejzásadnější rozdíly v naplněnosti jednotlivých odvětví jsou patrné právě v odvětví C – Zpracovatelský průmysl, který je více zastoupen (o 4,7 p. b.) v Královéhradeckém kraji. Vyšší naplněnost odvětví C se poté promítá i do vyššího zastoupení mužů a žen daného odvětví Královéhradeckém kraji.

Při porovnání zastoupení mužů a žen v Královéhradeckém kraji je zřejmé, že ženy jsou výrazně častěji zastoupeny v odvětví Q - Zdravotní a sociální péče (o 13,1 p. b.) a P - Vzdělávání (o 8,1 p. b.). Muži naopak v Královéhradeckém kraji dominují v odvětvích C - Zpracovatelský průmysl (o 11,9 p. b.) a v odvětví F - Stavebnictví (o 7,6 p. b.). V celorepublikovém srovnání tyto trendy přetrvávají.

Graf 2: Zaměstnanost ve vybraných odvětvích v Královéhradeckém kraji (NACE-CZ)



Zdroj: ČSÚ, VŠPS 2019

2.3 Struktura zaměstnaných podle postavení v zaměstnání v Královéhradeckém kraji – podle CZ-ISCE

Klasifikace CZ-ISCE je národní klasifikace vycházející z mezinárodní klasifikace postavení v zaměstnání ISCE-93. CZ-ISCE klasifikuje obsazená pracovní místa v konkrétním časovém období a ekonomicky aktivní osoby podle jejich vztahů k pracovním místům.

Nejširší skupina lidí má v zaměstnání postavení **zaměstnanec**, včetně **členů produkčních družstev**. Celkem v Královéhradeckém kraji spadá do této kategorie 85,0 % zaměstnaných, přičemž v České republice je to 83,2 % zaměstnaných. Více než dvě pětiny ekonomicky aktivních osob (47,6 %) v Královéhradeckém kraji tvoří zaměstnanci ve službách, v celé ČR je to necelá polovina (49,1 %). V Královéhradeckém kraji se však vyskytuje relativně více zaměstnanců v průmyslu (35,2 %) než v rámci celé České republiky (32,1 %). To se poté promítá i do vyššího zastoupení žen zaměstnankyň v průmyslu v Královéhradeckém kraji (26,8 %) oproti ženám v ČR (22,5 %).

Druhou, i když výrazně méně početnou skupinou, jsou **pracující na vlastní účet**. Poměr pracujících na vlastní účet v Královéhradeckém kraji (12,3 %) a v rámci celé České republiky (13,3 %) je podobný. V rámci Královéhradeckého kraje i v celé České republice se častěji podniká ve **službách**. Méně početná je skupina **zaměstnavatelů**, těch není více než 3,0 % v ČR a v Královéhradeckém kraji činí pouze 2,3 %. Nejmenší skupinu tvoří pomáhající rodinní příslušníci, těch se v rámci Královéhradeckého kraje a v celé České republice nevyskytuje více než 0,5 %.

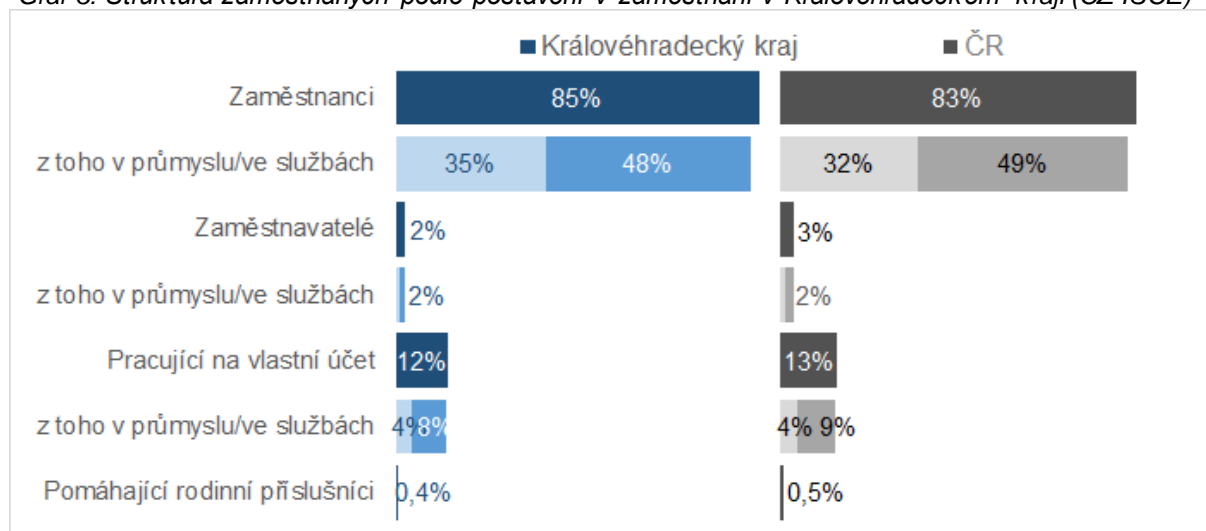
Tabulka 4 současně umožňuje srovnávat zastoupení mužů a žen v jednotlivých kategoriích zaměstnání. V rámci celé České republiky jsou ženy procentně více zastoupeny v kategorii zaměstnanců, včetně členů produkčních družstev, a to převážně ve službách. Zároveň relativně častěji spadají do kategorie pomáhající rodinní příslušníci. Muži jsou častěji zaměstnavateli a zároveň častěji pracují na vlastní účet. Tento trend v zastoupení postavení v zaměstnání podle pohlaví je aplikovatelný i na Královéhradecký kraj.

Tab. 4: Struktura zaměstnaných podle postavení v zaměstnání v Královéhradeckém kraji (CZ-ISCE)

Postavení v zaměstnání	Královéhradecký kraj			Česká republika		
	Celkem	muži	ženy	Celkem	muži	ženy
Zaměstnanci vč. členů produkčních družstev	85,0%	81,2%	89,8%	83,2%	79,6%	87,7%
z toho v průmyslu	35,2%	42,0%	26,8%	32,1%	39,8%	22,5%
z toho ve službách	47,6%	36,5%	61,4%	49,1%	37,4%	63,7%
Zaměstnavatelé	2,3%	3,0%	1,4%	3,0%	4,0%	1,8%
z toho v průmyslu	0,7%	1,2%	-	0,9%	1,5%	0,2%
z toho ve službách	1,6%	1,8%	1,4%	2,0%	2,4%	1,6%
Pracující na vlastní účet	12,3%	15,5%	8,2%	13,3%	16,2%	9,7%
z toho v průmyslu	3,7%	6,3%	0,5%	4,1%	6,8%	0,7%
z toho ve službách	7,8%	8,4%	7,1%	8,7%	8,5%	8,8%
Pomáhající rodinní příslušníci	0,4%	-	0,6%	0,5%	0,2%	0,9%

Zdroj: ČSÚ, VŠPS 2019

Graf 3: Struktura zaměstnaných podle postavení v zaměstnání v Královéhradeckém kraji (CZ-ISCE)



Zdroj: ČSÚ, VŠPS 2019

2.4 Vzdelanostní struktura zaměstnaných v Královéhradeckém kraji – podle CZ-ISCED

Klasifikace vzdělání CZ-ISCED vychází z mezinárodní klasifikace ISCED. Tato klasifikace nejprve zařazuje vzdělávací programy a poté klasifikuje jejich kvalifikace, tedy oficiální potvrzení o úspěšném ukončení vzdělávacího programu.

V Královéhradeckém kraji je **vzdelanostní struktura zaměstnaných podobná** jako v celé České republice. Nejzásadnější rozdíl se objevuje u kategorie středního vzdělání s maturitou. Dvě pětiny zaměstnaných mají v Královéhradeckém kraji střední vzdělání s maturitou (40,2 %). V rámci celé České republiky je to 37,1 % zaměstnaných. Zbylé kategorie dokončeného vzdělání vykazují podobnou rozloženost v ČR i v Královéhradeckém kraji.

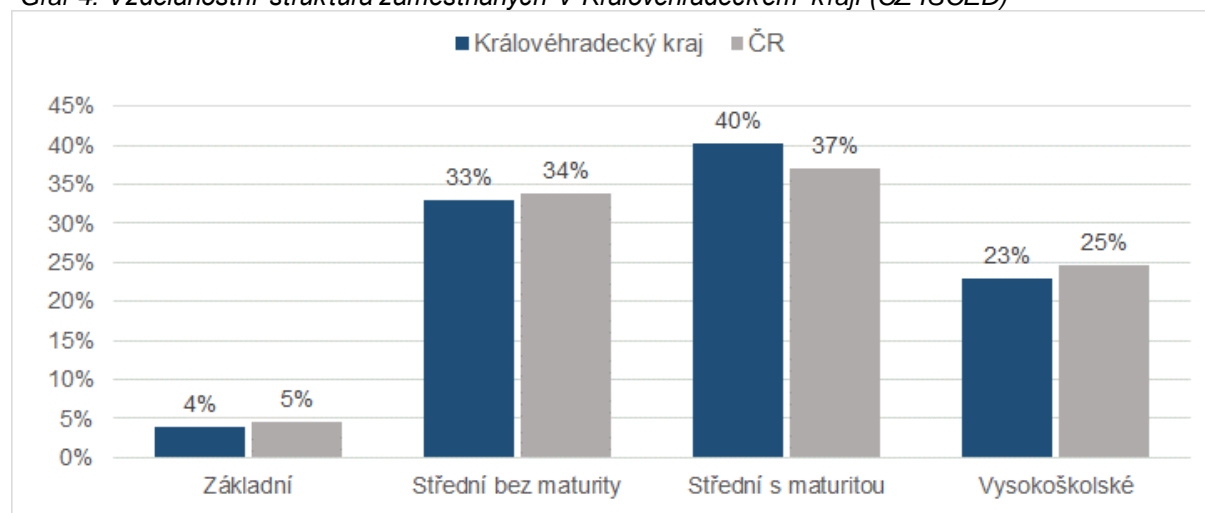
Nejvyšší rozdíly v zastoupení mužů a žen lze nalézt u středního vzdělání bez maturity a středního vzdělání s maturitou. Ženy častěji než muži absolvují střední vzdělání s maturitou a naopak muži častěji ukončují své střední vzdělání bez maturity. Tento trend platí pro Královéhradecký kraj i pro celou Českou republiku. Tento rozdíl je pravděpodobně spojený s celkovým rozložením profesní struktury České republiky, jelikož oborové a řemeslné profese jsou častěji vyučovány v rámci středního vzdělání, po jehož absolvování žák obdrží výuční list. Tyto profese jsou v České republice stále spíše mužskou doménou.

Tab. 5: Vzdelanostní struktura zaměstnaných v Královéhradeckém kraji (CZ-ISCED)

Dokončené vzdělání	Královéhradecký kraj			Česká republika		
	Celkem	muži	ženy	Celkem	muži	ženy
Základní	3,9%	2,9%	5,0%	4,6%	4,2%	5,0%
Střední bez maturity	33,0%	39,1%	25,4%	33,7%	39,4%	26,6%
Střední s maturitou	40,2%	35,3%	46,3%	37,1%	33,5%	41,6%
Vysokoškolské	22,9%	22,6%	23,3%	24,6%	22,8%	26,7%

Zdroj: ČSÚ, VŠPS 2019

Graf 4: Vzdelanostní struktura zaměstnaných v Královéhradeckém kraji (CZ-ISCED)



Zdroj: ČSÚ, VŠPS 2019

Vydal Národní pedagogický institut České republiky
Senovážné nám. 25, 110 00 Praha 1, roku 2020

Aktuální informace o publikacích Národního pedagogického institutu České republiky
najdete na www.npi.cz