

# Struktura zaměstnanosti Pardubický kraj

## Obsah

1	Vybrané základní údaje pro Pardubický kraj .....	2
2	Struktura zaměstnanosti .....	3
2.1	ZASTOUPENÍ PROFESNÍCH TŘÍD V PARDUBICKÉM KRAJI – PODLE CZ-ISCO .....	4
2.2	ZAMĚSTNANOST VE VYBRANÝCH ODVĚTVÍCH V PARDUBICKÉM KRAJI – PODLE CZ-NACE .....	5
2.3	STRUKTURA ZAMĚSTNANÝCH PODLE POSTAVENÍ V ZAMĚSTNÁNÍ V PARDUBICKÉM KRAJI – PODLE CZ-ISCE .....	6
2.4	VZDĚLANOSTNÍ STRUKTURA ZAMĚSTNANÝCH V PARDUBICKÉM KRAJI – PODLE CZ-ISCE D.....	8

## 1 Vybrané základní údaje pro Pardubický kraj



Tab. 1: Vybrané základní údaje pro rok 2019 a 2018

Ukazatel	Pardubický kraj	Česká republika
Počet obyvatel k 31.12.2019	522 662	10 693 939
Průměrný věk obyvatel v roce 2019	41,9	42,5
<b>Údaje o ekonomické aktivitě obyvatel ve věku 15-59 let</b>		
Podíl ekonomicky aktivních obyvatel	81,1%	79,8%
Podíl ekonomicky aktivních mužů	85,8%	85,6%
Podíl ekonomicky aktivních žen	75,9%	73,8%
Míra nezaměstnanosti	1,5%	2,1%
Podíl dlouhodobě nezaměstnaných	0,0%	29,3%
<b>Makroekonomické údaje (rok 2018)</b>		
Podíl kraje na tvorbě HDP	4,0%	-
HDP na 1 obyvatele (průměr ČR = 100 %)	82,0%	100,0%

Zdroj: ČSÚ, VŠPS

**Webová stránka kraje:** <https://www.pardubickykraj.cz/>

**Dlouhodobý záměr vzdělávání a rozvoje vzdělávací soustavy Pardubického kraje:**

<https://www.pardubickykraj.cz/pro-skoly/84274/dlouhodoby-z-amer-vzdelavani-a-rozvoje-vzdelavaci-soustavy-v-pardubickem-kraji-2016-2020>

## 2 Struktura zaměstnanosti

Pro popsání struktury zaměstnanosti v Pardubickém kraji a její porovnání se strukturou zaměstnanosti v České republice jsou použity čtyři národní klasifikace, které vycházejí z mezinárodních klasifikací.

- Klasifikace zaměstnání CZ-ISCO<sup>1</sup> je založena na dvou hlavních principech, a to na druhu pracovního místa a na úrovni dovedností. V tomto srovnání jsou z CZ-ISCO převzaty hlavní třídy profesí.
- Klasifikace ekonomických činností CZ-NACE<sup>2</sup> dělí ekonomické činnosti tak, že každé ekonomicky aktivní jednotce přiřazuje kód NACE. Zde se využívá první úroveň klasifikace CZ-NACE, která se označuje alfabetským kódem.
- Klasifikace CZ-ISCE<sup>3</sup> definuje postavení v zaměstnání. Pro účely zpracování tohoto shrnutí jsou z klasifikace převzaty skupiny, a to v podobě, ve které s nimi pracuje Český statistický úřad.
- CZ-ISCED<sup>4</sup> je klasifikace vzdělání, která uspořádává vzdělávací programy a jejich odpovídající kvalifikace do vzdělávacích úrovní a oborů. V tomto přehledu jsou využity úrovně ISCED.

### Shrnutí pro kraj

Rozložení zaměstnaných obyvatel podle hlavních tříd profesí není v rámci celé České republiky a Pardubického kraje příliš odlišné. V České republice je relativně větší zastoupení (o 4,2 p. b.) ve třídě **2 Specialisté**. V Pardubickém kraji je častěji zastoupena třída profesí **7 Řemeslníci a opraváři** (o 4,6 p. b.). Ve zbylých třídách profesí jsou rozdíly v rozložení mezi Českou republikou a Pardubickým krajem nižší než 1,8 p. b. (srovnání podle CZ-ISCO)

V rámci celé České republiky a Pardubického kraje nenastávají ve většině odvětví zastoupení zaměstnaných příliš vysoké rozdíly. V České republice i v Pardubickém kraji je **relativně nejčastěji zastoupeno odvětví C - Zpracovatelský průmysl** (v České republice tvoří více než čtvrtinu celkové naplněnosti, v Pardubickém kraji přibližně třetinu). Ve zbylých odvětvích jsou rozdíly v rozložení mezi Českou republikou a Pardubickým krajem nižší než 1,4 p. b. (srovnání podle CZ-NACE)

Velké rozdíly mezi Českou republikou a Pardubickým krajem se neprojevují ani ve srovnání rozložení ekonomicky aktivních osob podle postavení v zaměstnání. V obou případech tvoří **zaměstnanci, včetně členů produkčních družstev více než čtyři pětiny ekonomicky aktivních osob**. V České republice stejně jako v Pardubickém kraji jsou zaměstnanci častěji zaměstnáni ve službách než v průmyslu. (srovnání podle CZ-ISCE)

Z porovnání obyvatel Pardubického kraje a celé České republiky podle kategorie vzdělání vyplývá, že v Pardubickém kraji je relativně **méně zaměstnaných obyvatel s vysokoškolským vzděláním** (19,3 %) a relativně **více zaměstnaných obyvatel se středním vzděláním bez maturity** (37,2 %). Zatímco v celé České republice je necelá čtvrtina zaměstnaných s vysokoškolským vzděláním (24,6 %) a přibližně třetina se středním vzděláním bez maturity (33,7 %). (srovnání podle CZ-ISCED)

<sup>1</sup> Více informací ke klasifikaci CZ-ISCO: <https://www.czso.cz/csu/czso/klasifikace-zamestnani-cz-isco-n-f4yhpe3xt8>

<sup>2</sup> Více informací ke klasifikaci CZ-NACE: <https://www.czso.cz/csu/czso/klasifikace-ekonomicky-ch-cinnosti-cz-nace>

<sup>3</sup> Více informací ke klasifikaci CZ-ISCE: <https://www.czso.cz/csu/czso/klasifikace-postaveni-v-zamestnani-cz-icse->

<sup>4</sup> Více informací ke klasifikaci CZ-ISCED: <https://www.czso.cz/csu/czso/klasifikace-vzdelani-cz-isced-2011>

## 2.1 Zastoupení profesních tříd v Pardubickém kraji – podle CZ-ISCO

*Klasifikace CZ-ISCO je národní statistická klasifikace, která vychází z mezinárodní klasifikace ISCO-08. Slouží ke sledování struktury zaměstnanosti. Jednotlivá zaměstnání jsou do jednotlivých hlavních tříd řazena podle podobnosti vykonávané práce a potřebné kvalifikace.*

Rozložení hlavních tříd profesí je v Pardubickém kraji a v rámci ČR podobné. Nejzásadnější rozdíly v zastoupení jednotlivých tříd jsou patrné u tříd **2 Specialisté** a **7 Řemeslníci a opraváři**. Třída 2 je relativně méně zastoupena v Pardubickém kraji (o 4,2 p. b.) a třída 7 v České republice (o 4,6 p. b.).

Při porovnání zastoupení mužů a žen v jednotlivých třídách profesí v Pardubickém kraji a v rámci celé ČR se opět projevují spíše **podobné tendence**.

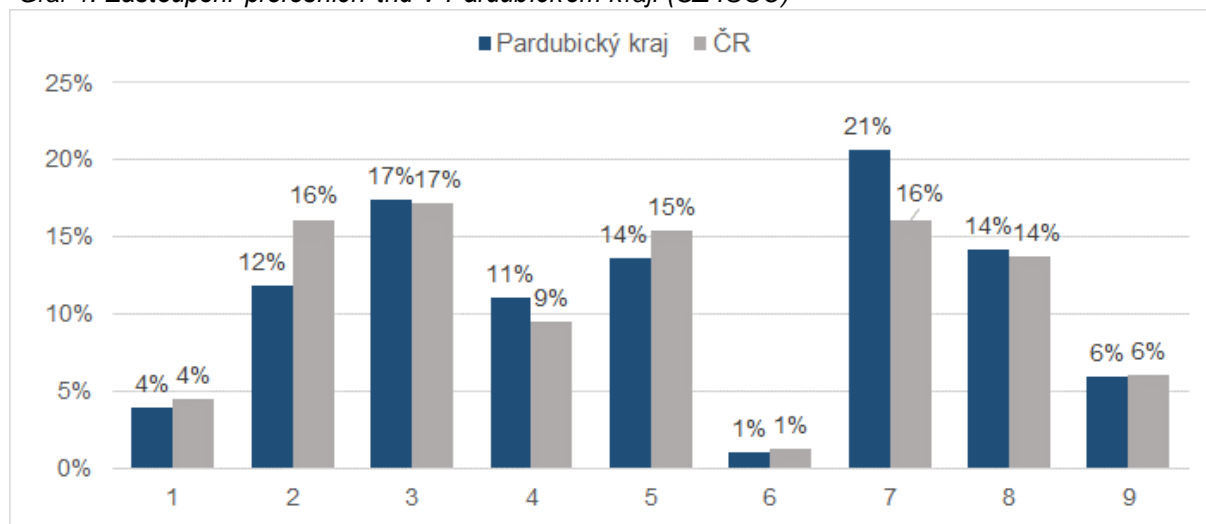
Tab. 1: Zastoupení profesních tříd v Pardubickém kraji (CZ-ISCO)

Hlavní třída profesí	Pardubický kraj			Česká republika		
	Celkem	muži	ženy	Celkem	muži	ženy
1 Zákodárci a řídicí pracovníci	3,9%	5,6%	1,9%	4,5%	5,9%	2,7%
2 Specialisté	<b>11,9%</b>	9,3%	15,1%	<b>16,1%</b>	13,8%	19,1%
3 Techničtí a odborní pracovníci	17,3%	17,7%	17,0%	17,1%	17,6%	16,6%
4 Úředníci	11,0%	4,0%	19,7%	9,4%	3,6%	16,8%
5 Pracovníci ve službách a prodeji	13,6%	6,6%	22,3%	15,4%	9,4%	22,9%
6 Kvalifikovaní pracovníci v zemědělství, lesnictví a rybářství	1,1%	0,9%	1,2%	1,3%	1,4%	1,0%
7 Řemeslníci a opraváři	<b>20,6%</b>	34,3%	3,5%	<b>16,0%</b>	25,4%	4,3%
8 Obsluha strojů a zařízení, montáže	14,1%	17,7%	9,7%	13,7%	18,3%	8,1%
9 Pomocní a nekvalifikovaní pracovníci	6,0%	3,2%	9,4%	6,1%	4,2%	8,5%

Zdroj: ČSÚ, VŠPS 2019

Tučně jsou zvýrazněné profesní třídy s nejvyšším rozdílem naplněnosti mezi Pardubickým krajem a celou ČR

Graf 1: Zastoupení profesních tříd v Pardubickém kraji (CZ-ISCO)



Zdroj: ČSÚ, VŠPS 2019

Významnější rozdíl je u zastoupení mužů i žen v profesní třídě 2 Specialisté, ve které je v Pardubickém kraji menší podíl pracovníků než v ČR (rozdíl u mužů 4,5 p. b., u žen 4,0 p. b.). Naopak jsou muži v Pardubickém kraji častěji zastoupeni ve třídě 7 Řemeslníci a opraváři (rozdíl 9,0 p. b.). Celkově jsou ženy nejčastěji zastoupeny ve třídě 5 Pracovníci ve službách a prodeji (22,3 % v Pardubickém kraji;

22,9 % v ČR). Muži v obou případech relativně nejvíce naplňují třídu 7 Řemeslníci a opraváři (34,3 % v Pardubickém kraji a 25,4 % v ČR).

## 2.2 Zaměstnanost ve vybraných odvětvích v Pardubickém kraji – podle CZ-NACE

*Klasifikace CZ-NACE, klasifikace ekonomických činností, vychází z klasifikace NACE, která je používaná v Evropské Unii. Slouží k porovnatelnosti statistických dat v rámci celé Evropské unie. Každé statistické jednotce, která vykonává ekonomickou činnost, je přiřazen kód NACE podle její hlavní ekonomické činnosti.*

Rozložení podle klasifikace NACE je v Pardubickém kraji a v rámci celé ČR **podobné**. V obou případech je nejvíce zastoupeno odvětví **C - Zpracovatelský průmysl** (v Pardubickém kraji 33,9 %, v České republice 27,4 %).

Tab. 2: Zaměstnanost v odvětvích v Pardubickém kraji (NACE-CZ)

Odvětví	Pardubický kraj			Česká republika		
	Celkem	muži	ženy	Celkem	muži	ženy
<b>C Zpracovatelský průmysl</b>	<b>33,9%</b>	41,0%	25,0%	<b>27,4%</b>	32,6%	21,0%
G Velkoobchod a maloob.; opr. mot. vozidel	10,1%	7,9%	12,9%	11,2%	9,2%	13,7%
Q Zdravotní a sociální péče	7,2%	2,3%	13,3%	7,4%	2,8%	13,3%
F Stavebnictví	8,3%	14,0%	1,3%	7,1%	11,8%	1,3%
H Doprava a skladování	5,2%	6,3%	3,9%	6,6%	8,9%	3,8%
P Vzdělávání	6,2%	2,3%	11,0%	6,6%	2,6%	11,6%
O Veřejná správa a obrana; pov. soc. zabezp.	5,6%	4,9%	6,5%	6,3%	5,6%	7,1%
M Profesionální, vědecké a technické činnosti	3,5%	2,1%	5,2%	4,9%	4,3%	5,6%
I Ubytování, stravování a pohostinství	3,5%	2,6%	4,6%	3,7%	2,6%	5,0%
J Informační a komunikační činnosti	2,3%	2,9%	1,4%	3,2%	4,4%	1,7%
A Zemědělství, lesnictví a rybářství	3,8%	4,9%	2,4%	2,7%	3,4%	1,7%
N Administrativní a podpůrné činnosti	1,6%	1,1%	2,3%	2,6%	2,3%	3,0%
K Peněžnictví a pojišťovnictví	2,9%	2,5%	3,4%	2,2%	1,9%	2,7%
R Kulturní, zábavní a rekreační činnosti	1,2%	1,0%	1,4%	1,9%	1,7%	2,1%
S Ostatní činnosti	1,3%	0,8%	2,0%	1,8%	1,0%	2,9%
E Zásob. vodou; činnosti souvis. s odpady	1,0%	1,2%	0,8%	1,2%	1,6%	0,7%
D Výroba a rozvod elektřiny, plynu, tepla	1,0%	1,6%	-	0,9%	1,3%	0,5%
L Činnosti v oblasti nemovitostí	0,4%	0,4%	0,5%	0,8%	0,8%	0,8%
B Těžba a dobývání	-	-	-	0,6%	0,9%	0,1%

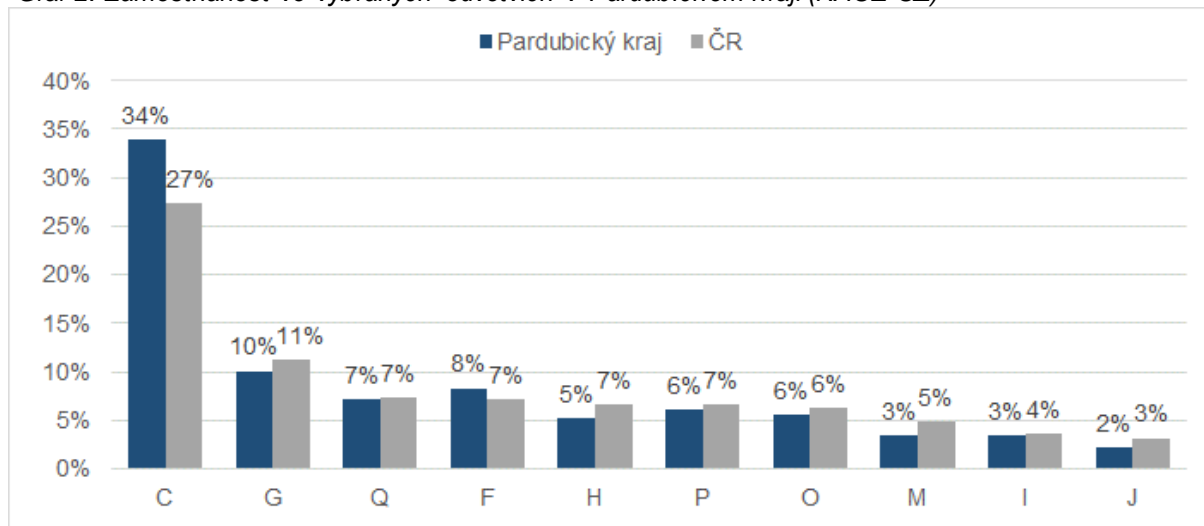
Zdroj: ČSÚ, VŠPS 2019

Tučně jsou zvýrazněna odvětví s nejvyšším rozdílem naplněnosti mezi Pardubickým krajem a celou ČR

**Rozdíly v naplněnosti jednotlivých odvětví** v Pardubickém kraji a celé České republice ve většině odvětví nejsou příliš významné. Nejvyšší rozdíly jsou patrné právě v odvětví C – Zpracovatelský průmysl (o 6,4 p. b.) ve prospěch České republiky.

Při porovnání zastoupení mužů a žen v Pardubickém kraji je zřejmé, že ženy jsou výrazně častěji zastoupeny v odvětví **Q - Zdravotní a sociální péče** (o 11,0 p. b.), **P - Vzdělávání** (o 8,6 p. b.) a v odvětví **G – Velkoobchod a maloobchod, oprava motorových vozidel** (o 5,0 p. b.). Muži naopak v Pardubickém kraji dominují v odvětvích **F - Stavebnictví** (o 12,8 p. b.) a **C - Zpracovatelský průmysl** (o 16 p. b.). V celorepublikovém srovnání tyto trendy přetrvávají.

Graf 2: Zaměstnanost ve vybraných odvětvích v Pardubickém kraji (NACE-CZ)



Zdroj: ČSÚ, VŠPS 2019

### 2.3 Struktura zaměstnaných podle postavení v zaměstnání v Pardubickém kraji – podle CZ-ISCE

*Klasifikace CZ-ISCE je národní klasifikace vycházející z mezinárodní klasifikace postavení v zaměstnání ISCE-93. CZ-ISCE klasifikuje obsazená pracovní místa v konkrétním časovém období a ekonomicky aktivní osoby podle jejich vztahů k pracovním místům.*

Nejširší skupina lidí má v zaměstnání postavení **zaměstnanec**, včetně **členů produkčních družstev**. Celkem v Pardubickém kraji spadá do této kategorie 86,5 % zaměstnaných, přičemž v České republice je to 83,2 % zaměstnaných. Necelou polovinu ekonomicky aktivních osob (48,9 %) v Pardubickém kraji tvoří zaměstnanci v průmyslu, v celé České republice je to necelá třetina (32,1%).

Druhou, i když výrazně méně početnou skupinou, jsou **pracující na vlastní účet**. Poměr pracujících na vlastní účet v Pardubickém kraji (10,2 %) a v rámci celé České republiky (13,3 %) je podobný. V rámci Pardubického kraje i v celé České republice se častěji podniká ve **službách**. Nicméně v ČR je podíl podnikajících ve službách více než dvakrát vyšší (8,7 %) než podnikajících v průmyslu (4,1 %). V Pardubickém kraji je rozdíl v podílech mezi podnikajícími v průmyslu (4,0 %) a ve službách (5,7 %) méně významný.

Méně početná je skupina **zaměstnavatelů**, kterých je v Pardubickém kraji i v rámci celé České republiky kolem 3 %. Nejmenší skupinu tvoří pomáhající rodinní příslušníci, těch se v rámci Pardubického kraje i v celé České republice vyskytuje přibližně půl procenta.

Tabulka 4 současně umožňuje srovnávat zastoupení mužů a žen v jednotlivých kategoriích zaměstnání. V rámci celé České republiky jsou ženy procentně více zastoupeny v kategorii zaměstnanců, včetně členů produkčních družstev, a to převážně ve službách. Zároveň relativně častěji spadají do kategorie pomáhající rodinní příslušníci. Muži jsou častěji zaměstnavateli a zároveň častěji pracují na vlastní účet. Tento trend v zastoupení postavení v zaměstnání podle pohlaví je aplikovatelný i na Pardubický kraj.

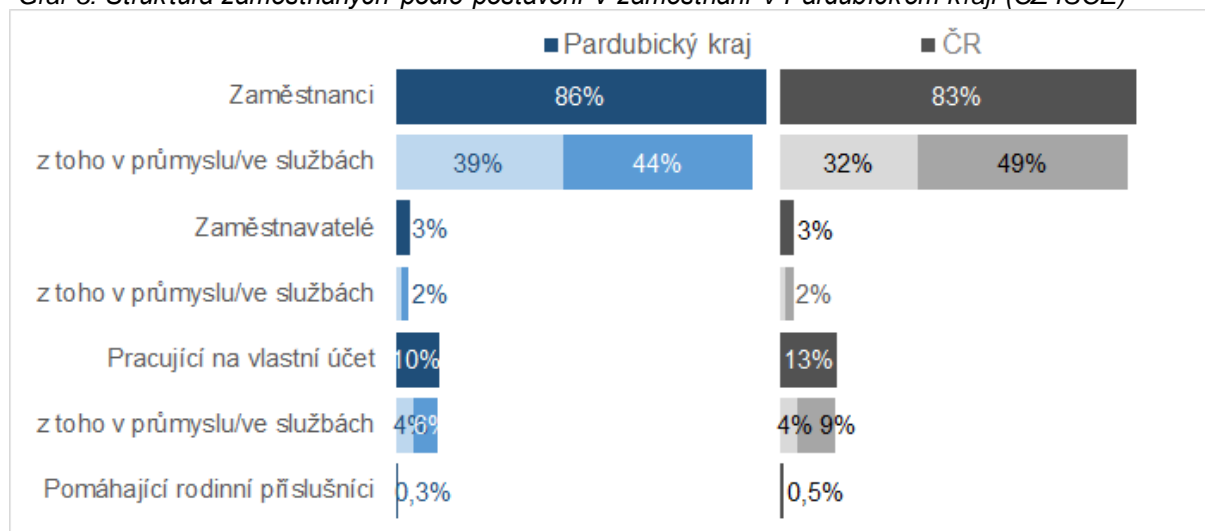
Muži v Pardubickém kraji jsou relativně častěji zaměstnáni jako zaměstnanci v průmyslu (rozdíl 9,1 %) než muži v rámci celé České republiky. Naopak ve službách je o zhruba 7,2 p. b. menší zastoupení mužů než v rámci celé České republiky. Ženy jsou v jednotlivých kategoriích zastoupeny v Pardubickém kraji podobně jako v České republice.

Tab. 3: Struktura zaměstnaných podle postavení v zaměstnání v Pardubickém kraji (CZ-ISCE)

Postavení v zaměstnání	Pardubický kraj			Česká republika		
	Celkem	muži	ženy	Celkem	muži	ženy
Zaměstnanci vč. členů produkčních družstev	<b>86,5%</b>	<b>83,1%</b>	<b>90,7%</b>	83,2%	79,6%	87,7%
z toho v průmyslu	39,1%	48,9%	26,9%	32,1%	39,8%	22,5%
z toho ve službách	44,2%	30,2%	61,7%	49,1%	37,4%	63,7%
Zaměstnavatelé	<b>3,1%</b>	<b>4,4%</b>	<b>1,5%</b>	3,0%	4,0%	1,8%
z toho v průmyslu	1,2%	2,1%	-	0,9%	1,5%	0,2%
z toho ve službách	1,8%	2,2%	1,3%	2,0%	2,4%	1,6%
Pracující na vlastní účet	<b>10,2%</b>	<b>12,5%</b>	<b>7,3%</b>	13,3%	16,2%	9,7%
z toho v průmyslu	4,0%	6,9%	0,4%	4,1%	6,8%	0,7%
z toho ve službách	5,7%	4,8%	6,8%	8,7%	8,5%	8,8%
Pomáhající rodinní příslušníci	<b>0,3%</b>	-	<b>0,5%</b>	0,5%	0,2%	0,9%

Zdroj: ČSÚ, VŠPS 2019

Graf 3: Struktura zaměstnaných podle postavení v zaměstnání v Pardubickém kraji (CZ-ISCE)



Zdroj: ČSÚ, VŠPS 2019



## 2.4 Vzdělanostní struktura zaměstnaných v Pardubickém kraji – podle CZ-ISCED

*Klasifikace vzdělání CZ-ISCED vychází z mezinárodní klasifikace ISCED. Tato klasifikace nejprve zařazuje vzdělávací programy a poté klasifikuje jejich kvalifikace, tedy oficiální potvrzení o úspěšném ukončení vzdělávacího programu.*

V Pardubickém kraji je nižší podíl zaměstnaných s **vysokoškolským vzděláním** (19,3 %) než v rámci celé České republiky (24,6 %). Naopak v kraji žije vyšší podíl zaměstnaných se **středním vzděláním bez maturity** (37,2 %) oproti 33,7 % v celé České republice. Zbývající dvě kategorie dokončeného vzdělání vykazují podobné rozložení v ČR i v Pardubickém kraji.

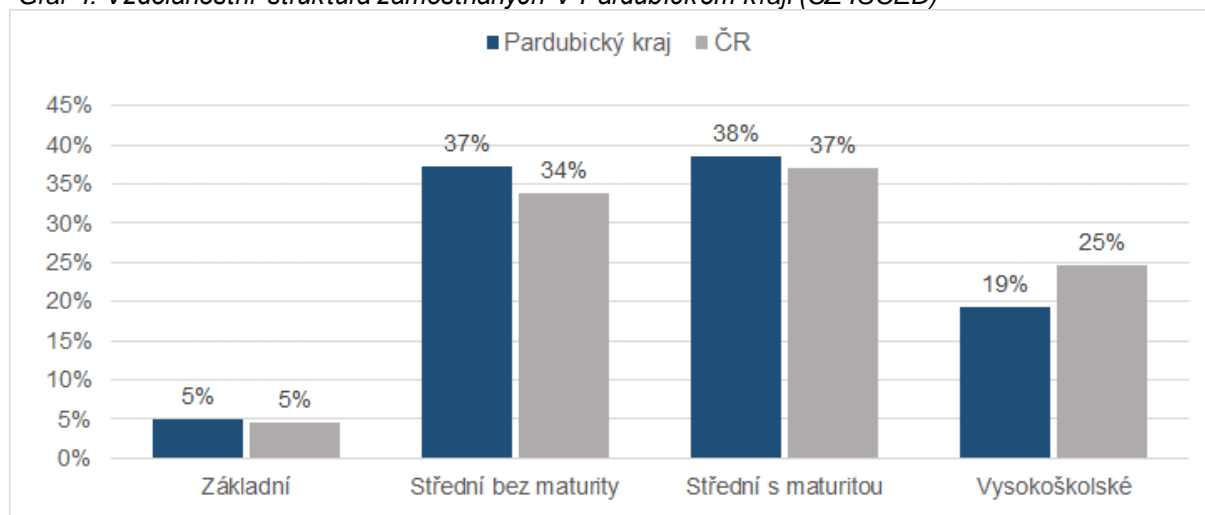
V zastoupení mužů a žen lze nalézt významné rozdíly především v kategorii střední vzdělání s maturitou a bez maturity. Ženy nejčastěji absolvují střední vzdělání s maturitou a naopak muži nejčastěji ukončují své střední vzdělání bez maturity. Tento trend platí pro Pardubický kraj i pro celou Českou republiku. Tento rozdíl je pravděpodobně spojený s celkovým rozložením profesní struktury České republiky, jelikož oborové a řemeslné profese jsou častěji vyučovány v rámci středního vzdělání, po jehož absolvování žák obdrží výuční list. Tyto profese jsou v České republice stále spíše mužskou doménou.

Tab. 4: Vzdělanostní struktura zaměstnaných v Pardubickém kraji (CZ-ISCED)

Dokončené vzdělání	Pardubický kraj			Česká republika		
	Celkem	muži	ženy	Celkem	muži	ženy
Základní	5,1%	5,1%	5,0%	4,6%	4,2%	5,0%
Střední bez maturity	37,2%	44,4%	28,2%	33,7%	39,4%	26,6%
Střední s maturitou	38,4%	32,6%	45,7%	37,1%	33,5%	41,6%
Vysokoškolské	19,3%	17,9%	21,1%	24,6%	22,8%	26,7%

Zdroj: ČSÚ, VŠPS 2019

Graf 4: Vzdělanostní struktura zaměstnaných v Pardubickém kraji (CZ-ISCED)



Zdroj: ČSÚ, VŠPS 2019

Vydal Národní pedagogický institut České republiky  
Senovážné nám. 25, 110 00 Praha 1, roku 2020

Aktuální informace o publikacích Národního pedagogického institutu České republiky  
najdete na [www.npi.cz](http://www.npi.cz)