

Struktura zaměstnanosti Kraj Vysočina

Obsah

| | | |
|-----|--|---|
| 1 | Vybrané základní údaje pro Kraj Vysočina..... | 2 |
| 2 | Struktura zaměstnanosti..... | 3 |
| 2.1 | ZASTOUPENÍ PROFESNÍCH TŘÍD V KRAJI VYSOČINA – PODLE CZ-ISCO | 4 |
| 2.2 | ZAMĚSTNANOST VE VYBRANÝCH ODVĚTVÍCH V KRAJI VYSOČINA – PODLE CZ-NACE | 5 |
| 2.3 | STRUKTURA ZAMĚSTNANÝCH PODLE POSTAVENÍ V ZAMĚSTNÁNÍ V KRAJI VYSOČINA – PODLE CZ-ISCE | 7 |
| 2.4 | VZDĚLANOSTNÍ STRUKTURA ZAMĚSTNANÝCH V KRAJI VYSOČINA – PODLE CZ-ISCED | 9 |

1 Vybrané základní údaje pro Kraj Vysočina



Tab. 1: Vybrané základní údaje pro rok 2019 a 2018

| Ukazatel | Kraj Vysočina | Česká republika |
|---|---------------|-----------------|
| Počet obyvatel k 31.12.2019 | 509 813 | 10 693 939 |
| Průměrný věk obyvatel v roce 2019 | 41,3 | 42,5 |
| Údaje o ekonomické aktivitě obyvatel ve věku 15-59 let | | |
| Podíl ekonomicky aktivních obyvatel | 79,8% | 79,8% |
| Podíl ekonomicky aktivních mužů | 85,4% | 85,6% |
| Podíl ekonomicky aktivních žen | 73,9% | 73,8% |
| Míra nezaměstnanosti | 1,4% | 2,1% |
| Podíl dlouhodobě nezaměstnaných | 0,0% | 29,3% |
| Makroekonomické údaje (rok 2018) | | |
| Podíl kraje na tvorbě HDP | 3,9% | - |
| HDP na 1 obyvatele (průměr ČR = 100 %) | 80,9% | 100,0% |

Zdroj: ČSÚ, VŠPS

Webová stránka kraje: <https://www.kr-vysocina.cz/>

Dlouhodobý záměr vzdělávání a rozvoje vzdělávací soustavy Kraje Vysočina:

<https://www.kr-vysocina.cz/dlouhodobě-zamery-vzdelavani-a-rozvoje-vzdelavaci-soustavy/ds-300669>

2 Struktura zaměstnanosti

Pro popsání struktury zaměstnanosti v Kraji Vysočina a její porovnání se strukturou zaměstnanosti v České republice jsou použity čtyři národní klasifikace, které vycházejí z mezinárodních klasifikací.

- Klasifikace zaměstnání CZ-ISCO¹ je založena na dvou hlavních principech, a to na druhu pracovního místa a na úrovni dovedností. V tomto srovnání jsou z CZ-ISCO převzaty hlavní třídy profesí.
- Klasifikace ekonomických činností CZ-NACE² dělí ekonomické činnosti tak, že každé ekonomicky aktivní jednotce přiřazuje kód NACE. Zde se využívá první úroveň klasifikace CZ-NACE, která se označuje alfabetickým kódem.
- Klasifikace CZ-ISCE³ definuje postavení v zaměstnání. Pro účely zpracování tohoto shrnutí jsou z klasifikace převzaty skupiny, a to v podobě, ve které s nimi pracuje Český statistický úřad.
- CZ-ISCED⁴ je klasifikace vzdělání, která uspořádává vzdělávací programy a jejich odpovídající kvalifikace do vzdělávacích úrovní a oborů. V tomto přehledu jsou využity úrovně ISCED.

Shrnutí pro kraj

Rozložení zaměstnaných obyvatel podle hlavních tříd profesí není v rámci celé České republiky a Kraje Vysočina příliš odlišné. V České republice je relativně větší zastoupení (o 3,8 p. b.) ve třídě **2 Specialisté**. V Kraji Vysočina je častěji zastoupena třída profesí **7 Řemeslníci a opraváři** (o 4 p. b.). Ve zbylých třídách profesí jsou rozdíly v rozložení mezi Českou republikou a Krajem Vysočina nižší než 2,9 p. b. (srovnání podle CZ-ISCO)

V rámci celé České republiky a Kraje Vysočina nenastávají ve většině odvětví zastoupení zaměstnaných příliš vysoké rozdíly. V České republice i v Kraji Vysočina je **relativně nejčastěji zastoupeno** odvětví **C - Zpracovatelský průmysl** (v České republice tvoří více než čtvrtinu celkové naplněnosti a v Kraji Vysočina je to více jak třetina). Současně je v Kraji Vysočina větší podíl v zastoupení zaměstnaných v odvětví **A - Zemědělství, lesnictví a rybářství** (rozdíl 4,2 p. b.). (srovnání podle CZ-NACE)

Velké rozdíly mezi Českou republikou a Krajem Vysočina se neprojevují ve srovnání rozložení ekonomicky aktivních osob podle postavení v zaměstnání. V obou případech tvoří **zaměstnanci, včetně členů produkčních družstev** více než **čtyři pětiny ekonomicky aktivních osob**. V České republice na rozdíl od Kraje Vysočina jsou zaměstnanci častěji zaměstnáni ve službách než v průmyslu. V rámci Kraje Vysočina je podíl zaměstnanců ve službách nižší (38,5 %) než v celé České republice (49,1 %). (srovnání podle CZ-ISCE)

Z porovnání obyvatel Kraje Vysočina a celé České republiky podle kategorie vzdělání vyplývá, že v Kraji Vysočina je relativně **méně zaměstnaných obyvatel s vysokoškolským vzděláním** (18,8 %) a relativně **více** zaměstnaných obyvatel se **středním vzděláním bez maturity** (39,0 %). Zatímco v celé České republice je necelá čtvrtina zaměstnaných s vysokoškolským vzděláním (24,6 %) a přibližně třetina se středním vzděláním bez maturity (33,7 %). (srovnání podle CZ-ISCED)

¹ Více informací ke klasifikaci CZ-ISCO: <https://www.czso.cz/csu/czso/klasifikace-zamestnani-cz-isco-n-f4yhpe3xt8>

² Více informací ke klasifikaci CZ-NACE: <https://www.czso.cz/csu/czso/klasifikace-ekonomicky-ch-cinnosti-cz-nace>

³ Více informací ke klasifikaci CZ-ISCE: <https://www.czso.cz/csu/czso/klasifikace-postaveni-v-zamestnani-cz-icse->

⁴ Více informací ke klasifikaci CZ-ISCED: <https://www.czso.cz/csu/czso/klasifikace-vzdelani-cz-isced-2011>

2.1 Zastoupení profesních tříd v Kraji Vysočina – podle CZ-ISCO

Klasifikace CZ-ISCO je národní statistická klasifikace, která vychází z mezinárodní klasifikace ISCO-08. Slouží ke sledování struktury zaměstnanosti. Jednotlivá zaměstnání jsou do jednotlivých hlavních tříd řazena podle podobnosti vykonávané práce a potřebné kvalifikace.

Rozložení hlavních tříd profesí je v Kraji Vysočina a v rámci ČR podobné. Nejzásadnější rozdíly v zastoupení jednotlivých tříd jsou patrné u tříd **2 Specialisté** a **7 Řemeslníci a opraváři**. Třída 2 je relativně méně zastoupena v Kraji Vysočina (o 3,8 p. b.) a třída 7 v České republice (o 4,0 p. b.). Určitý rozdíl můžeme vidět i u profesní třídy 4 Úředníci, ve které je v Kraji Vysočina menší zastoupení (o 2,9 p. b.) a v profesní třídě 8 Obsluha strojů a zařízení, montéři, ve které je naopak v Kraji Vysočina větší zastoupení (rozdíl 2,3 p. b.). Ve zbylých třídách profesí jsou rozdíly v rozložení mezi Českou republikou a Krajem Vysočina nižší než 1,7 p. b.

Při porovnání zastoupení mužů a žen v jednotlivých třídách profesí v Kraji Vysočina a v rámci celé ČR se opět projevují spíše **podobné tendence**. Ženy jsou nejčastěji zastoupeny ve třídě 5 Pracovníci ve službách a prodeji (23,5 % v Kraji Vysočina; 22,9 % v ČR). Muži v obou případech relativně nejvíce naplňují třídu 7 Řemeslníci a opraváři (31,1 % v Kraji Vysočina a 25,4 % v ČR).

Tab. 1: Zastoupení profesních tříd v Kraji Vysočina (CZ-ISCO)

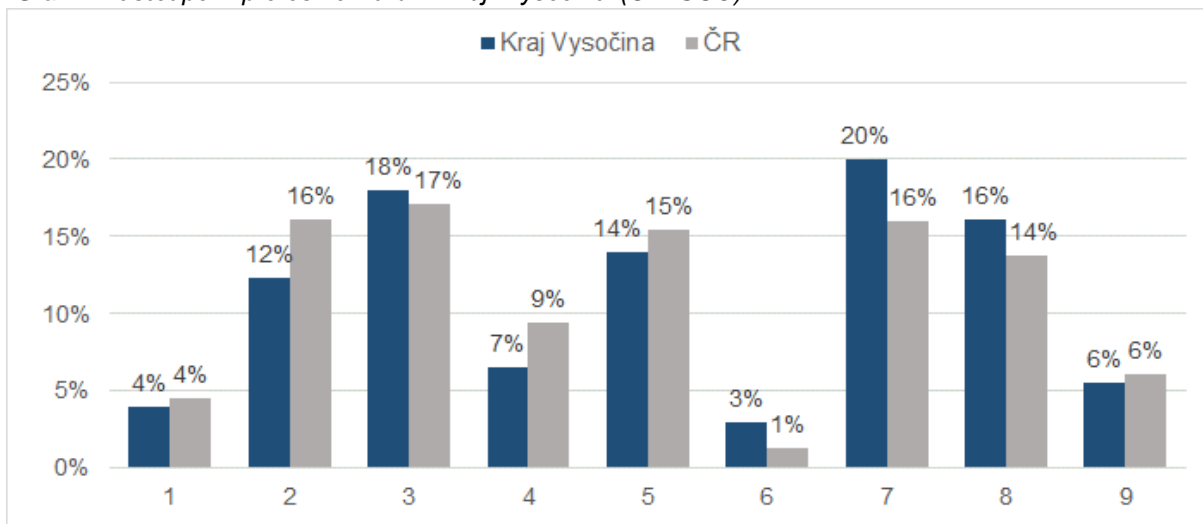
| Hlavní třída profesí | Kraj Vysočina | | | Česká republika | | |
|---|---------------|-------|-------|-----------------|-------|-------|
| | Celkem | muži | ženy | Celkem | muži | ženy |
| 1 Zákodníci a řídicí pracovníci | 4,0% | 5,4% | 2,2% | 4,5% | 5,9% | 2,7% |
| 2 Specialisté | 12,3% | 9,4% | 16,0% | 16,1% | 13,8% | 19,1% |
| 3 Techničtí a odborní pracovníci | 18,0% | 18,4% | 17,5% | 17,1% | 17,6% | 16,6% |
| 4 Úředníci | 6,5% | 1,7% | 12,7% | 9,4% | 3,6% | 16,8% |
| 5 Pracovníci ve službách a prodeji | 14,0% | 6,6% | 23,5% | 15,4% | 9,4% | 22,9% |
| 6 Kvalifikovaní pracovníci v zemědělství, lesnictví a rybářství | 3,0% | 3,3% | 2,5% | 1,3% | 1,4% | 1,0% |
| 7 Řemeslníci a opraváři | 20,0% | 31,1% | 5,6% | 16,0% | 25,4% | 4,3% |
| 8 Obsluha strojů a zařízení, montéři | 16,1% | 20,4% | 10,5% | 13,7% | 18,3% | 8,1% |
| 9 Pomocní a nekvalifikovaní pracovníci | 5,5% | 2,7% | 9,2% | 6,1% | 4,2% | 8,5% |

Zdroj: ČSÚ, VŠPS 2019

Tučně jsou z výrazněné profesní třídy s nejvyšším rozdílem naplněnosti mezi Krajem Vysočina a celou ČR

Nejvyšší rozdíly podle pohlaví napříč Krajem Vysočina a celou ČR jsou patrné ve třídách 2 Specialisté, ve které jsou méně často zastoupeni muži (o 4,3 p. b.) i ženy (o 3,0 p. b.). Dále pak ve třídě 7 Řemeslníci a opraváři, jejichž zastoupení je u mužů o 5,8 p. b. vyšší než v rámci celé ČR. Naopak je v Kraji Vysočina výraznější zastoupení žen ve třídě 4 Úředníci než v celé ČR (rozdíl 4,2 p. b.).

Graf 1: Zastoupení profesních tříd v Kraji Vysočina (CZ-ISCO)



Zdroj: ČSÚ, VŠPS 2019

2.2 Zaměstnanost ve vybraných odvětvích v Kraji Vysočina – podle CZ-NACE

Klasifikace CZ-NACE, klasifikace ekonomických činností, vychází z klasifikace NACE, která je používaná v Evropské Unii. Slouží k porovnatelnosti statistických dat v rámci celé Evropské unie. Každé statistické jednotce, která vykonává ekonomickou činnost, je přiřazen kód NACE podle její hlavní ekonomické činnosti.

Rozložení podle klasifikace NACE je v Kraji Vysočina a v rámci celé ČR **podobné**. V obou případech je nejvíce zastoupeno odvětví **C - Zpracovatelský průmysl** (v Kraji Vysočina více než třetina a v České republice více než čtvrtina z celku).

Tab. 2: Zaměstnanost v odvětvích v Kraji Vysočina (NACE-CZ)

| Odvětví | Kraj Vysočina | | | Česká republika | | |
|---|---------------|-------|-------|-----------------|-------|-------|
| | Celkem | muži | ženy | Celkem | muži | ženy |
| C Zpracovatelský průmysl | 36,5% | 42,3% | 29,0% | 27,4% | 32,6% | 21,0% |
| G Velkoobchod a maloob.; opr. mot. vozidel | 9,9% | 7,5% | 12,9% | 11,2% | 9,2% | 13,7% |
| Q Zdravotní a sociální péče | 6,5% | 1,8% | 12,6% | 7,4% | 2,8% | 13,3% |
| F Stavebnictví | 7,0% | 11,2% | 1,5% | 7,1% | 11,8% | 1,3% |
| H Doprava a skladování | 4,1% | 5,7% | 2,1% | 6,6% | 8,9% | 3,8% |
| P Vzdělávání | 6,8% | 2,3% | 12,7% | 6,6% | 2,6% | 11,6% |
| O Veřejná správa a obrana; pov. soc. zabezp. | 5,5% | 4,7% | 6,5% | 6,3% | 5,6% | 7,1% |
| M Profesionální, vědecké a technické činnosti | 2,9% | 2,8% | 3,1% | 4,9% | 4,3% | 5,6% |
| I Ubytování, stravování a pohostinství | 3,0% | 1,7% | 4,8% | 3,7% | 2,6% | 5,0% |
| J Informační a komunikační činnosti | 1,4% | 2,4% | - | 3,2% | 4,4% | 1,7% |
| A Zemědělství, lesnictví a rybářství | 6,8% | 8,5% | 4,7% | 2,7% | 3,4% | 1,7% |
| N Administrativní a podpůrné činnosti | 1,7% | 1,8% | 1,5% | 2,6% | 2,3% | 3,0% |
| K Peněžnictví a pojišťovnictví | 1,3% | 1,0% | 1,8% | 2,2% | 1,9% | 2,7% |
| R Kulturní, zábavní a rekreační činnosti | 1,0% | 0,6% | 1,4% | 1,9% | 1,7% | 2,1% |
| S Ostatní činnosti | 1,6% | 0,5% | 2,9% | 1,8% | 1,0% | 2,9% |
| E Zásob. vodou; činnosti souvis. s odpady | 1,6% | 2,1% | 0,9% | 1,2% | 1,6% | 0,7% |
| D Výroba a rozvod elektřiny, plynu, tepla | 1,3% | 2,3% | - | 0,9% | 1,3% | 0,5% |
| L Činnosti v oblasti nemovitostí | 0,2% | 0,4% | - | 0,8% | 0,8% | 0,8% |
| B Těžba a dobývání | 0,3% | 0,5% | - | 0,6% | 0,9% | 0,1% |

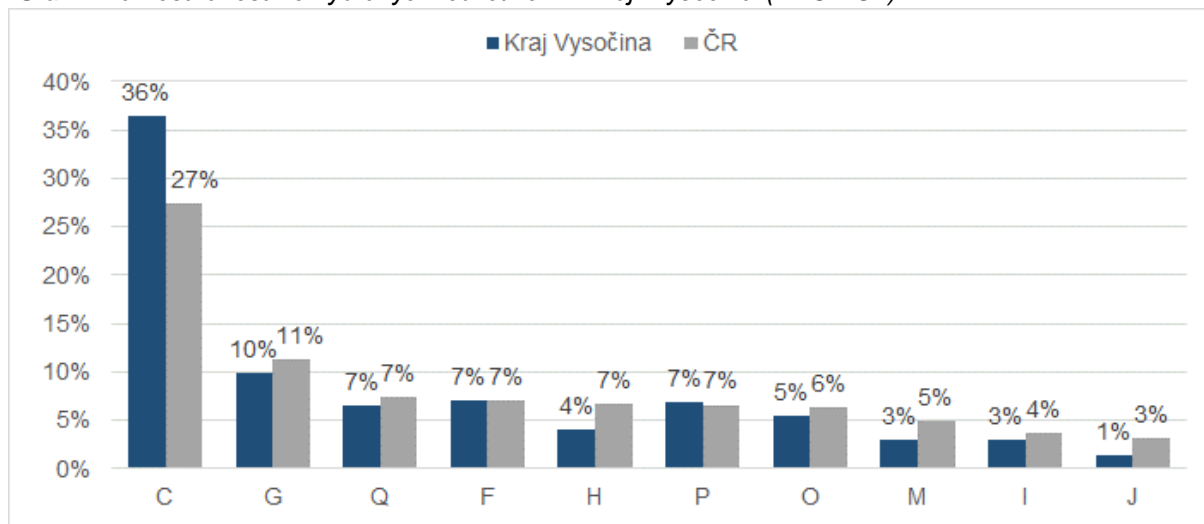
Zdroj: ČSÚ, VŠPS 2019

Tučně jsou zvýrazněna odvětví s nejvyšším rozdílem naplněnosti mezi Krajem Vysočina a celou ČR

Rozdíly v naplněnosti jednotlivých odvětví v Kraji Vysočina a celé České republice ve většině odvětví nejsou příliš významné. Nejvyšší rozdíly jsou patrné v odvětví C - Zpracovatelský průmysl (o 9,0 p. b.) ve prospěch České republiky a A – Zemědělství, lesnictví a rybářství (o 4,2 p. b.) ve prospěch Kraje Vysočina.

Při porovnání zastoupení mužů a žen v Kraji Vysočina je zřejmé, že ženy jsou výrazně častěji zastoupeny v odvětví Q - Zdravotní a sociální péče (o 10,7 p. b.), P - Vzdělávání (o 10,4 p. b.) a v odvětví G – Velkoobchod a maloobchod, oprava motorových vozidel (o 5,4 p. b.). Muži naopak v Kraji Vysočina dominují v odvětvích F - Stavebnictví (o 9,7 p. b.) a C - Zpracovatelský průmysl (o 13,3 p. b.). V celorepublikovém srovnání tyto trendy přetrvávají.

Graf 2: Zaměstnanost ve vybraných odvětvích v Kraji Vysočina (NACE-CZ)



Zdroj: ČSÚ, VŠPS 2019

2.3 Struktura zaměstnaných podle postavení v zaměstnání v Kraji Vysočina – podle CZ-ISCE

Klasifikace CZ-ISCE je národní klasifikace vycházející z mezinárodní klasifikace postavení v zaměstnání ISCE-93. CZ-ISCE klasifikuje obsazená pracovní místa v konkrétním časovém období a ekonomicky aktivní osoby podle jejich vztahů k pracovním místům.

Nejširší skupina lidí má v zaměstnání postavení **zaměstnanec**, včetně **členů produkčních družstev**. Celkem v Kraji Vysočina spadá do této kategorie 84,6 % zaměstnaných, přičemž v České republice je to 83,2 % zaměstnaných. Více než třetinu ekonomicky aktivních osob (38,5 %) v Kraji Vysočina tvoří zaměstnanci ve službách, v celé České republice je to necelá polovina (49,1 %).

Druhou, i když výrazně méně početnou skupinou, jsou **pracující na vlastní účet**. Poměr pracujících na vlastní účet v Kraji Vysočina (11,9 %) a v rámci celé České republiky (13,3 %) je podobný. V rámci Kraje Vysočina i v celé České republice se častěji podniká ve **službách**. Nicméně v ČR je podíl podnikajících ve službách více než dvakrát vyšší (8,7 %) než podnikajících v průmyslu (4,1 %). V Kraji Vysočina je rozdíl mezi podnikajícími v průmyslu (4,9 %) a ve službách (6,0 %) nižší.

Méně početná je skupina **zaměstnavatelů**, kterých je v Kraji Vysočina i v rámci celé České republiky kolem 3 %. Nejmenší skupinu tvoří pomáhající rodinní příslušníci, těch se v rámci Kraje Vysočina i v celé České republice nevyskytuje více než půl procenta.

Tabulka 4 současně umožňuje srovnávat zastoupení mužů a žen v jednotlivých kategoriích zaměstnání. V rámci celé České republiky jsou ženy procentně více zastoupeny v kategorii zaměstnanců, včetně členů produkčních družstev, a to převážně ve službách. Zároveň relativně častěji spadají do kategorie pomáhající rodinní příslušníci. Muži jsou častěji zaměstnavateli a zároveň častěji pracují na vlastní účet. Tento trend v zastoupení postavení v zaměstnání podle pohlaví je aplikovatelný i na Kraj Vysočina.

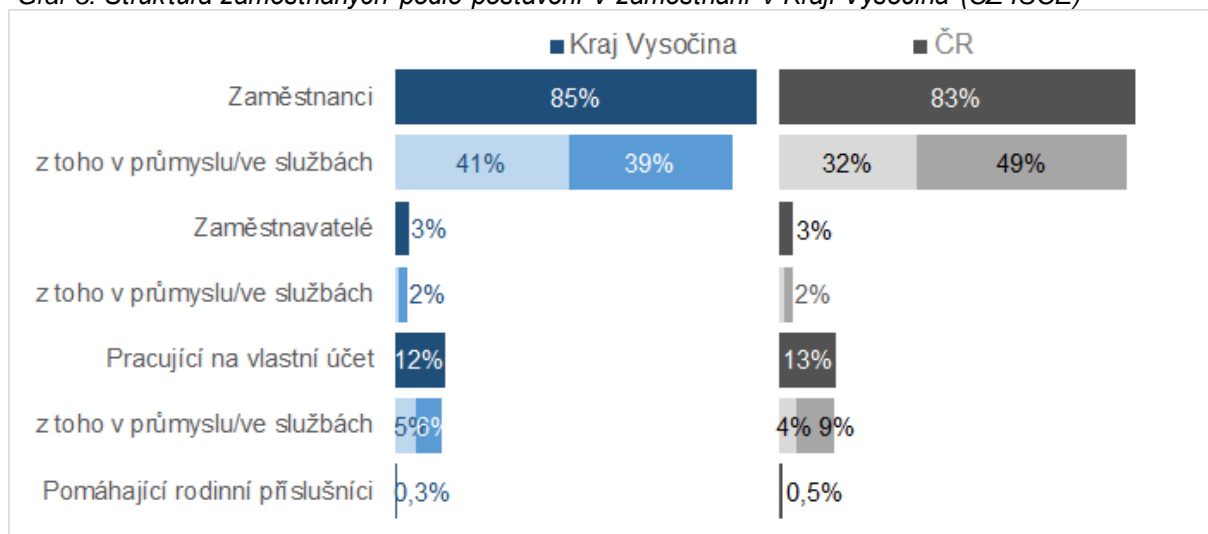
Muži v Kraji Vysočina jsou relativně častěji zaměstnáni jako zaměstnanci ve službách (42,7 %) než muži v rámci celé České republiky (37,4 %). Totéž platí i pro ženy, které pracují jako zaměstnankyně ve službách (66,9 % vůči 63,7 % pro ČR).

Tab. 3: Struktura zaměstnaných podle postavení v zaměstnání v Kraji Vysočina (CZ-ISCE)

| Postavení v zaměstnání | Kraj Vysočina | | | Česká republika | | |
|--|---------------|--------------|--------------|-----------------|-------|-------|
| | Celkem | muži | ženy | Celkem | muži | ženy |
| Zaměstnanci vč. členů produkčních družstev | 84,6% | 81,1% | 89,0% | 83,2% | 79,6% | 87,7% |
| z toho v průmyslu | 40,6% | 49,0% | 29,8% | 32,1% | 39,8% | 22,5% |
| z toho ve službách | 38,5% | 25,9% | 54,8% | 49,1% | 37,4% | 63,7% |
| Zaměstnavatelé | 3,2% | 4,2% | 1,9% | 3,0% | 4,0% | 1,8% |
| z toho v průmyslu | 1,0% | 1,6% | - | 0,9% | 1,5% | 0,2% |
| z toho ve službách | 1,9% | 2,2% | 1,5% | 2,0% | 2,4% | 1,6% |
| Pracující na vlastní účet | 11,9% | 14,4% | 8,6% | 13,3% | 16,2% | 9,7% |
| z toho v průmyslu | 4,9% | 7,7% | 1,3% | 4,1% | 6,8% | 0,7% |
| z toho ve službách | 6,0% | 5,1% | 7,2% | 8,7% | 8,5% | 8,8% |
| Pomáhající rodinní příslušníci | 0,3% | - | - | 0,5% | 0,2% | 0,9% |

Zdroj: ČSÚ, VŠPS 2019

Graf 3: Struktura zaměstnaných podle postavení v zaměstnání v Kraji Vysočina (CZ-ISCE)



Zdroj: ČSÚ, VŠPS 2019

2.4 Vzdělanostní struktura zaměstnaných v Kraji Vysočina – podle CZ-ISCED

Klasifikace vzdělání CZ-ISCED vychází z mezinárodní klasifikace ISCED. Tato klasifikace nejprve zařazuje vzdělávací programy a poté klasifikuje jejich kvalifikace, tedy oficiální potvrzení o úspěšném ukončení vzdělávacího programu.

V Kraji Vysočina je mírně nižší podíl zaměstnaných s **vysokoškolským vzděláním** (18,8 %) než v rámci celé České republiky (24,6 %). Naopak v kraji žije mírně vyšší podíl zaměstnaných se **středním vzděláním bez maturity** (39,0 %) oproti 33,7 % v celé České republice. Zbylé dvě kategorie dokončeného vzdělání vykazují podobné rozložení v ČR i v Kraji Vysočina.

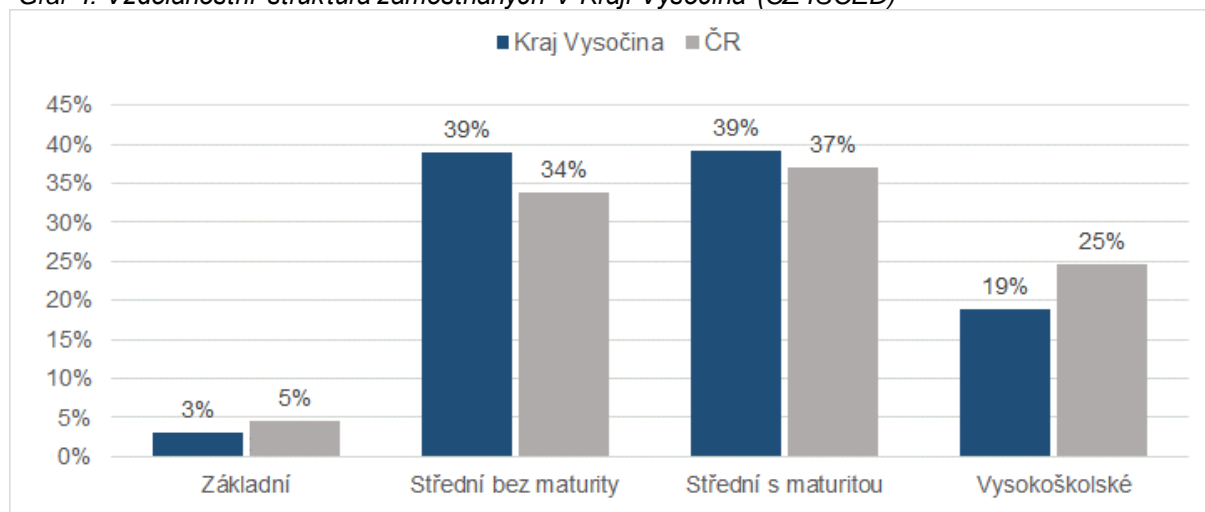
V zastoupení mužů a žen lze nalézt téměř u všech kategorií vzdělání významné rozdíly. Ženy nejčastěji absolvují střední vzdělání s maturitou a naopak muži nejčastěji ukončují své střední vzdělání bez maturity. Tento trend platí pro Kraj Vysočina i pro celou Českou republiku. Tento rozdíl je pravděpodobně spojený s celkovým rozložením profesní struktury České republiky, jelikož oborové a řemeslné profese jsou častěji vyučovány v rámci středního vzdělání, po jehož absolvování žák obdrží výuční list. Tyto profese jsou v České republice stále spíše mužskou doménou. Dále mají ženy relativně častěji dokončené vysokoškolské vzdělání (rozdíl v Kraji Vysočina 4 p. b., v ČR 3,9 p. b.).

Tab. 4: Vzdělanostní struktura zaměstnaných v Kraji Vysočina (CZ-ISCED)

| Dokončené vzdělání | Kraj Vysočina | | | Česká republika | | |
|----------------------|---------------|-------|-------|-----------------|-------|-------|
| | Celkem | muži | ženy | Celkem | muži | ženy |
| Základní | 3,1% | 2,6% | 3,8% | 4,6% | 4,2% | 5,0% |
| Střední bez maturity | 39,0% | 45,6% | 30,5% | 33,7% | 39,4% | 26,6% |
| Střední s maturitou | 39,1% | 34,8% | 44,6% | 37,1% | 33,5% | 41,6% |
| Vysokoškolské | 18,8% | 17,1% | 21,1% | 24,6% | 22,8% | 26,7% |

Zdroj: ČSÚ, VŠPS 2019

Graf 4: Vzdělanostní struktura zaměstnaných v Kraji Vysočina (CZ-ISCED)



Zdroj: ČSÚ, VŠPS 2019

Vydal Národní pedagogický institut České republiky
Senovážné nám. 25, 110 00 Praha 1, roku 2020

Aktuální informace o publikacích Národního pedagogického institutu České republiky
najdete na www.npi.cz