

Struktura zaměstnanosti Jihomoravský kraj

Obsah

1	Vybrané základní údaje pro Jihomoravský kraj	2
2	Struktura zaměstnanosti	3
2.1	ZASTOUPENÍ PROFESNÍCH TŘÍD V JIHOMORAVSKÉM KRAJI – PODLE CZ-ISCO	4
2.2	ZAMĚSTNANOST VE VYBRANÝCH ODVĚTVÍCH V JIHOMORAVSKÉM KRAJI – PODLE CZ-NACE	5
2.3	STRUKTURA ZAMĚSTNANÝCH PODLE POSTAVENÍ V ZAMĚSTNÁNÍ V JIHOMORAVSKÉM KRAJI – PODLE CZ-ISCE	6
2.4	VZDĚLANOSTNÍ STRUKTURA ZAMĚSTNANÝCH V JIHOMORAVSKÉM KRAJI – PODLE CZ-ISCED	8

1 Vybrané základní údaje pro Jihomoravský kraj



Tab. 1: Vybrané základní údaje pro rok 2019 a 2018

Ukazatel	Jihomoravský kraj	Česká republika
Počet obyvatel k 31.12.2019	1 191 989	10 693 939
Průměrný věk obyvatel v roce 2019	42,8	42,5
Údaje o ekonomické aktivitě obyvatel ve věku 15-59 let		
Podíl ekonomicky aktivních obyvatel	79,5%	79,8%
Podíl ekonomicky aktivních mužů	85,0%	85,6%
Podíl ekonomicky aktivních žen	73,8%	73,8%
Míra nezaměstnanosti	2,2%	2,1%
Podíl dlouhodobě nezaměstnaných	20,5%	29,3%
Makroekonomické údaje (rok 2018)		
Podíl kraje na tvorbě HDP	10,8%	-
HDP na 1 obyvatele (průměr ČR = 100 %)	96,9%	100,0%

Zdroj: ČSÚ, VŠPS

Webová stránka kraje: <https://www.kr-jihomoravsky.cz/>

Dlouhodobý záměr vzdělávání a rozvoje vzdělávací soustavy Jihomoravského kraje:
<https://www.kr-jihomoravsky.cz/Default.aspx?ID=402394&TypID=2>

2 Struktura zaměstnanosti

Pro popsání struktury zaměstnanosti v Jihomoravském kraji a její porovnání se strukturou zaměstnanosti v České republice jsou použity čtyři národní klasifikace, které vycházejí z mezinárodních klasifikací.

- Klasifikace zaměstnání CZ-ISCO¹ je založena na dvou hlavních principech, a to na druhu pracovního místa a na úrovni dovedností. V tomto srovnání jsou z CZ-ISCO převzaty hlavní třídy profesí.
- Klasifikace ekonomických činností CZ-NACE² dělí ekonomické činnosti tak, že každé ekonomicky aktivní jednotce přiřazuje kód NACE. Zde se využívá první úroveň klasifikace CZ-NACE, která se označuje alfabetským kódem.
- Klasifikace CZ-ISCE³ definuje postavení v zaměstnání. Pro účely zpracování tohoto shrnutí jsou z klasifikace převzaty skupiny, a to v podobě, ve které s nimi pracuje Český statistický úřad.
- CZ-ISCED⁴ je klasifikace vzdělání, která uspořádává vzdělávací programy a jejich odpovídající kvalifikace do vzdělávacích úrovní a oborů. V tomto přehledu jsou využity úrovně ISCED.

Shrnutí pro kraj

Rozložení zaměstnaných obyvatel podle hlavních tříd profesí není v rámci celé České republiky a Jihomoravského kraje příliš odlišné. V České republice je relativně větší zastoupení (o 3,2 p. b.) ve třídě **8 Obsluha strojů a zařízení, montéři**. V Jihomoravském kraji je častěji zastoupena třída profesí **2 Specialisté** (o 2,9 p. b.). Ve zbylých třídách profesí jsou rozdíly v rozložení mezi Českou republikou a Jihomoravským krajem nižší než 1,3 p. b. (srovnání podle CZ-ISCO)

V rámci celé České republiky a Jihomoravského kraje nenastávají příliš vysoké rozdíly ani v zastoupení zaměstnaných podle odvětví. V České republice i v Jihomoravském kraji je **relativně nejčastěji zastoupeno odvětví C - Zpracovatelský průmysl** (v obou případech tvoří více než čtvrtinu celkové naplněnosti). (srovnání podle CZ-NACE)

Velké rozdíly mezi Českou republikou a Jihomoravským krajem se neprojevují ani při srovnání rozložení ekonomicky aktivních osob podle postavení v zaměstnání. V obou případech tvoří **zaměstnanci, včetně členů produkčních družstev více než čtyři pětiny ekonomicky aktivních osob**. V České republice i v Jihomoravském kraji jsou zaměstnanci častěji zaměstnáni ve službách než v průmyslu. V rámci Jihomoravského kraje je podíl zaměstnanců ve službách mírně vyšší (53,4 %) než v celé České republice (49,1 %). (srovnání podle CZ-ISCE)

Z porovnání obyvatel Jihomoravského kraje a celé České republiky podle kategorie vzdělání vyplývá, že v Jihomoravském kraji je relativně **více zaměstnaných obyvatel s vysokoškolským vzděláním** (29,1 %) a relativně **méně zaměstnaných obyvatel se středním vzděláním s maturitou** (34,2 %).

Zatímco v celé České republice je necelá čtvrtina zaměstnaných s vysokoškolským vzděláním (24,6 %) a více než třetina se středním vzděláním s maturitou (37,1 %). (srovnání podle CZ-ISCED)

¹ Více informací ke klasifikaci CZ-ISCO: <https://www.czso.cz/csu/czso/klasifikace-zamestnani-cz-isco-n-4yhpe3xt8>

² Více informací ke klasifikaci CZ-NACE: <https://www.czso.cz/csu/czso/klasifikace-ekonomicky-ch-cinnosti-cz-nace>

³ Více informací ke klasifikaci CZ-ISCE: <https://www.czso.cz/csu/czso/klasifikace-postaveni-v-zamestnani-cz-icse->

⁴ Více informací ke klasifikaci CZ-ISCED: <https://www.czso.cz/csu/czso/klasifikace-vzdelani-cz-isced-2011>

2.1 Zastoupení profesních tříd v Jihomoravském kraji – podle CZ-ISCO

Klasifikace CZ-ISCO je národní statistická klasifikace, která vychází z mezinárodní klasifikace ISCO-08. Slouží ke sledování struktury zaměstnanosti. Jednotlivá zaměstnání jsou do jednotlivých hlavních tříd řazena podle podobnosti vykonávané práce a potřebné kvalifikace.

Rozložení hlavních tříd profesí je v Jihomoravském kraji a v rámci ČR podobné. Nejzásadnější rozdíly v zastoupení jednotlivých tříd jsou patrné u tříd **2 Specialisté** a **8 Obsluha strojů a zařízení, montéři**. Třída 2 je relativně více zastoupena v Jihomoravském kraji (o 2,9 p. b.) a třída 8 v ČR (o 3,2 p. b.).

Při porovnání zastoupení mužů a žen v jednotlivých třídách profesí v Jihomoravském kraji a v rámci celé ČR se opět projevují spíše **podobné tendence**. Ženy jsou nejčastěji zastoupeny ve třídě 5 Pracovníci ve službách a prodeji (23,7 % v Jihomoravském kraji; 22,9 % v ČR). Muži v obou případech relativně nejvíce naplňují třídu 7 Řemeslníci a opraváři (24,2 % v Jihomoravském kraji a 25,4 % v ČR).

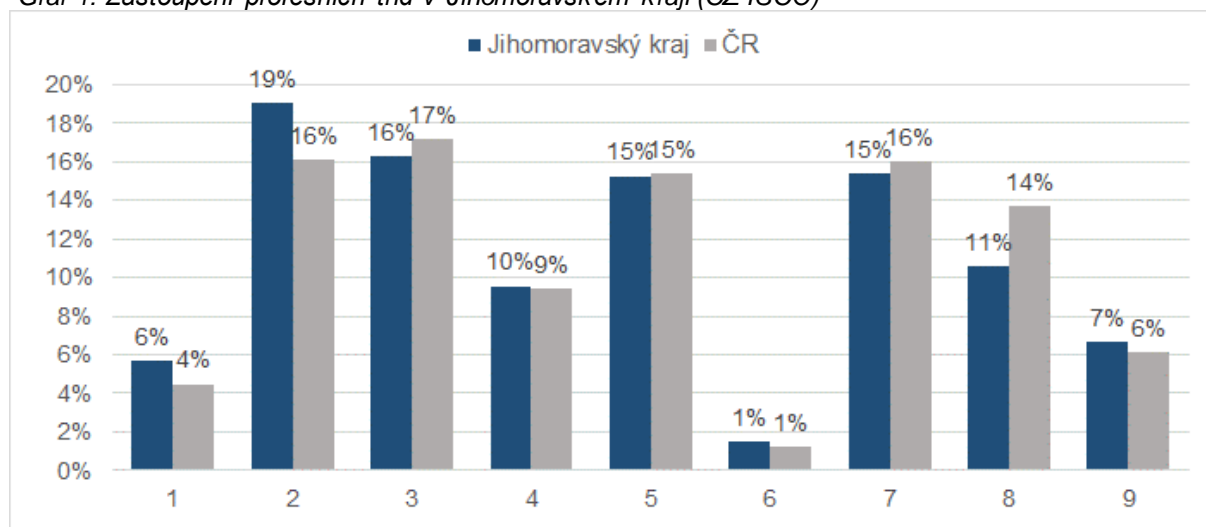
Tab. 2: Zastoupení profesních tříd v Jihomoravském kraji (CZ-ISCO)

Hlavní třída profesí	Jihomoravský kraj			Česká republika		
	Celkem	muži	ženy	Celkem	muži	ženy
1 Zákodárci a řídicí pracovníci	5,7%	8,2%	2,5%	4,5%	5,9%	2,7%
2 Specialisté	19,0%	17,4%	21,1%	16,1%	13,8%	19,1%
3 Techničtí a odborní pracovníci	16,2%	17,4%	14,8%	17,1%	17,6%	16,6%
4 Úředníci	9,6%	3,4%	17,2%	9,4%	3,6%	16,8%
5 Pracovníci ve službách a prodeji	15,3%	8,5%	23,7%	15,4%	9,4%	22,9%
6 Kvalifikovaní pracovníci v zemědělství, lesnictví a rybářství	1,5%	1,5%	1,4%	1,3%	1,4%	1,0%
7 Řemeslníci a opraváři	15,4%	24,2%	4,3%	16,0%	25,4%	4,3%
8 Obsluha strojů a zařízení, montéři	10,5%	14,8%	5,2%	13,7%	18,3%	8,1%
9 Pomocní a nekvalifikovaní pracovníci	6,7%	4,2%	9,8%	6,1%	4,2%	8,5%

Zdroj: ČSÚ, VŠPS 2019

Tučně jsou zvýrazněné profesní třídy s nejvyšším rozdílem naplněnosti mezi Jihomoravským krajem a celou ČR

Graf 1: Zastoupení profesních tříd v Jihomoravském kraji (CZ-ISCO)



Zdroj: ČSÚ, VŠPS 2019

Nejvyšší rozdíly podle pohlaví napříč Jihomoravským krajem a celou ČR jsou patrné ve třídách 2 Specialisté, ve které jsou častěji zastoupeni muži (o 3,6 p. b.) i ženy (o 2,0 p. b.) z Jihomoravského kraje než v rámci celé ČR. Dále pak ve třídě 8 Techničtí a odborní pracovníci, jejichž zastoupení je u obou pohlaví vyšší v rámci celé ČR (o cca 3,0 p. b.)

2.2 Zaměstnanost ve vybraných odvětvích v Jihomoravském kraji – podle CZ-NACE

Klasifikace CZ-NACE, klasifikace ekonomických činností, vychází z klasifikace NACE, která je používaná v Evropské Unii. Slouží k porovnatelnosti statistických dat v rámci celé Evropské unie. Každé statistické jednotce, která vykonává ekonomickou činnost, je přiřazen kód NACE podle její hlavní ekonomické činnosti.

Rozložení podle klasifikace NACE je v Jihomoravském kraji a v rámci celé ČR **podobné**. V obou případech je nejvíce zastoupeno odvětví **C - Zpracovatelský průmysl** (obojí více než čtvrtina z celku).

Tab. 3: Zaměstnanost v odvětvích v Jihomoravském kraji (NACE-CZ)

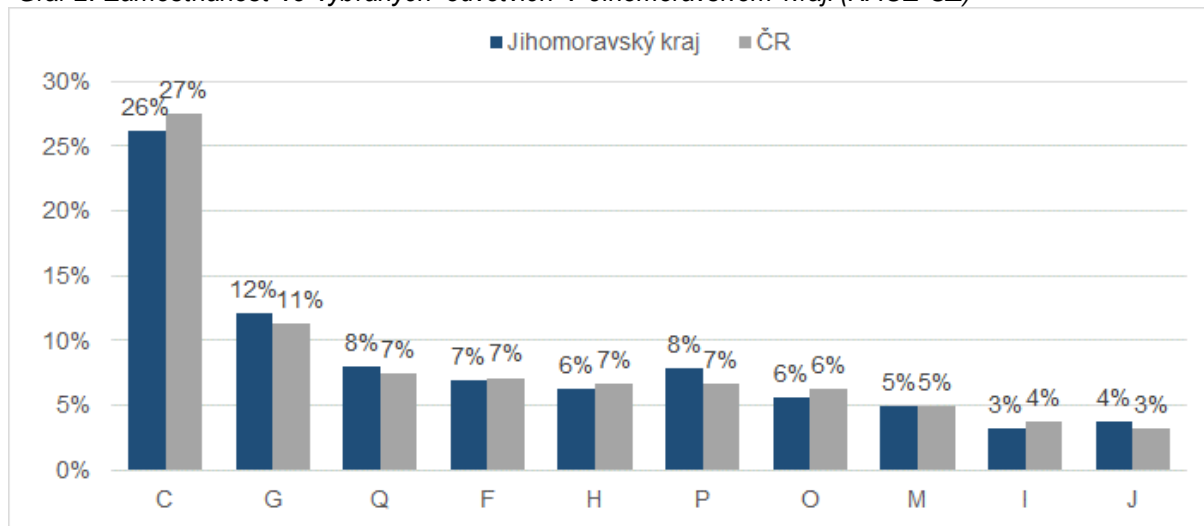
Odvětví	Jihomoravský kraj			Česká republika		
	Celkem	muži	ženy	Celkem	muži	ženy
A Zemědělství, lesnictví a rybářství	2,9%	3,4%	2,3%	2,7%	3,4%	1,7%
B Těžba a dobývání	0,2%	0,3%	-	0,6%	0,9%	0,1%
C Zpracovatelský průmysl	26,2%	31,8%	19,1%	27,4%	32,6%	21,0%
D Výroba a rozvod elektřiny, plynu, tepla	0,9%	1,1%	0,6%	0,9%	1,3%	0,5%
E Zásob. vodou; činnosti souvis. s odpady	1,0%	1,2%	0,9%	1,2%	1,6%	0,7%
F Stavebnictví	7,0%	11,5%	1,3%	7,1%	11,8%	1,3%
G Velkoobchod a maloob.; opr. mot. vozidel	12,1%	9,9%	14,9%	11,2%	9,2%	13,7%
H Doprava a skladování	6,2%	8,3%	3,7%	6,6%	8,9%	3,8%
I Ubytování, stravování a pohostinství	3,2%	2,4%	4,2%	3,7%	2,6%	5,0%
J Informační a komunikační činnosti	3,8%	5,8%	1,3%	3,2%	4,4%	1,7%
K Peněžnictví a pojišťovnictví	2,5%	2,1%	3,0%	2,2%	1,9%	2,7%
L Činnosti v oblasti nemovitostí	0,8%	0,7%	0,9%	0,8%	0,8%	0,8%
M Profesní, vědecké a technické činnosti	5,0%	5,4%	4,5%	4,9%	4,3%	5,6%
N Administrativní a podpůrné činnosti	2,5%	1,8%	3,4%	2,6%	2,3%	3,0%
O Veřejná správa a obrana; pov. soc. zabezp.	5,6%	4,6%	6,9%	6,3%	5,6%	7,1%
P Vzdělávání	7,8%	4,1%	12,5%	6,6%	2,6%	11,6%
Q Zdravotní a sociální péče	8,0%	3,0%	14,2%	7,4%	2,8%	13,3%
R Kulturní, zábavní a rekreační činnosti	1,9%	1,7%	2,2%	1,9%	1,7%	2,1%
S Ostatní činnosti	1,8%	1,0%	2,7%	1,8%	1,0%	2,9%

Zdroj: ČSÚ, VŠPS 2019

Rozdíly v naplněnosti jednotlivých odvětví v Jihomoravském kraji oproti celé České republice jsou **minimální**. Nejvyšší rozdíly jsou patrné v odvětví C - Zpracovatelský průmysl (o 1,3 p. b.) ve prospěch České republiky a P – Vzdělání (o 1,2 p. b.) ve prospěch Jihomoravského kraje.

Při porovnání zastoupení mužů a žen v Jihomoravském kraji je zřejmé, že ženy jsou výrazně častěji zastoupeny v odvětví **Q - Zdravotní a sociální péče** (o 11,3 p. b.), **P - Vzdělávání** (o 8,4 p. b.) a v odvětví **G – Velkoobchod a maloobchod, oprava motorových vozidel** (o 5,1 p. b.). Muži naopak v Jihomoravském kraji dominují v odvětvích **F - Stavebnictví** (o 10,2 p. b.) a **C - Zpracovatelský průmysl** (o 12,7 p. b.). V celorepublikovém srovnání tyto trendy přetrvávají.

Graf 2: Zaměstnanost ve vybraných odvětvích v Jihomoravském kraji (NACE-CZ)



Zdroj: ČSÚ, VŠPS 2019

2.3 Struktura zaměstnaných podle postavení v zaměstnání v Jihomoravském kraji – podle CZ-ISCE

Klasifikace CZ-ISCE je národní klasifikace vycházející z mezinárodní klasifikace postavení v zaměstnání ISCE-93. CZ-ISCE klasifikuje obsazená pracovní místa v konkrétním časovém období a ekonomicky aktivní osoby podle jejich vztahů k pracovním místům.

Nejširší skupina lidí má v zaměstnání postavení **zaměstnanec**, včetně **členů produkčních družstev**. Celkem v Jihomoravském kraji spadá do této kategorie 85,9 % zaměstnaných, přičemž v České republice je to 83,2 % zaměstnaných. Více než polovinu ekonomicky aktivních osob (53,4 %) v Jihomoravském kraji tvoří zaměstnanci ve službách, v celé České republice je to necelá polovina (49,1 %).

Druhou, i když výrazně méně početnou skupinou, jsou **pracující na vlastní účet**. Poměr pracujících na vlastní účet v Jihomoravském kraji (11,3 %) a v rámci celé České republiky (13,3 %) je podobný. V rámci Jihomoravského kraje i v celé České republice se častěji podniká ve **službách**. Nicméně v ČR je podíl podnikajících ve službách více než dvakrát vyšší (8,7 %) než podnikajících v průmyslu (4,1 %). V Jihomoravském kraji je rozdíl mezi podnikajícími v průmyslu (4,1 %) a ve službách (6,6 %) nižší.

Méně početná je skupina **zaměstnavatelů**, kterých je v Jihomoravském kraji i v rámci celé České republiky kolem 3 %. Nejmenší skupinu tvoří pomáhající rodinní příslušníci, těch se v rámci Jihomoravského kraje i v celé České republice newskytuje více než půl procenta.

Tabulka 4 současně umožňuje srovnávat zastoupení mužů a žen v jednotlivých kategoriích zaměstnání. V rámci celé České republiky jsou ženy procentně více zastoupeny v kategorii zaměstnanců, včetně členů produkčních družstev, a to převážně ve službách. Zároveň relativně častěji spadají do kategorie pomáhající rodinní příslušníci. Muži jsou častěji zaměstnavateli a zároveň častěji pracují na vlastní účet. Tento trend v zastoupení postavení v zaměstnání podle pohlaví je aplikovatelný i na Jihomoravský kraj.

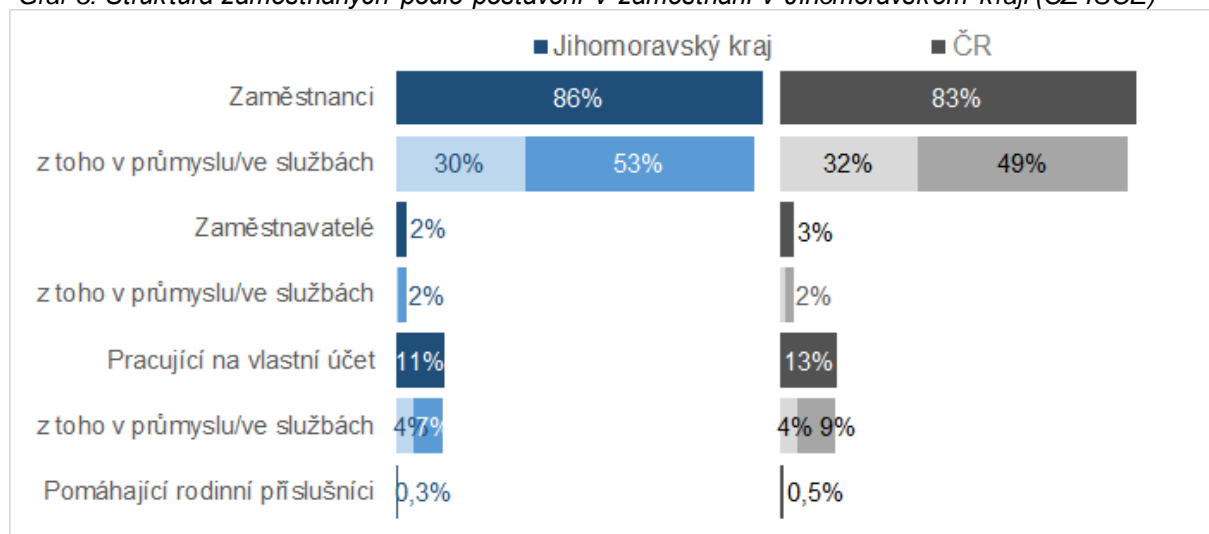
Muži v Jihomoravském kraji jsou relativně častěji zaměstnáni jako zaměstnanci ve službách (42,7 %) než muži v rámci celé České republiky (37,4 %). Totéž platí i pro ženy, které pracují jako zaměstnankyně ve službách (66,9 % vůči 63,7 % pro ČR).

Tab. 4: Struktura zaměstnaných podle postavení v zaměstnání v Jihomoravském kraji (CZ-ISCE)

Postavení v zaměstnání	Jihomoravský kraj			Česká republika		
	Celkem	muži	ženy	Celkem	muži	ženy
Zaměstnanci vč. členů produkčních družstev	85,9%	83,0%	89,6%	83,2%	79,6%	87,7%
z toho v průmyslu	30,3%	37,7%	20,9%	32,1%	39,8%	22,5%
z toho ve službách	53,4%	42,7%	66,9%	49,1%	37,4%	63,7%
Zaměstnavatelé	2,5%	2,7%	2,2%	3,0%	4,0%	1,8%
z toho v průmyslu	0,6%	1,0%	0,2%	0,9%	1,5%	0,2%
z toho ve službách	1,7%	1,6%	2,0%	2,0%	2,4%	1,6%
Pracující na vlastní účet	11,3%	14,3%	7,5%	13,3%	16,2%	9,7%
z toho v průmyslu	4,1%	7,1%	0,5%	4,1%	6,8%	0,7%
z toho ve službách	6,6%	6,4%	6,8%	8,7%	8,5%	8,8%
Pomáhající rodinní příslušníci	0,3%	-	0,6%	0,5%	0,2%	0,9%

Zdroj: ČSÚ, VŠPS 2019

Graf 3: Struktura zaměstnaných podle postavení v zaměstnání v Jihomoravském kraji (CZ-ISCE)



Zdroj: ČSÚ, VŠPS 2019

2.4 Vzdělanostní struktura zaměstnaných v Jihomoravském kraji – podle CZ-ISCED

Klasifikace vzdělání CZ-ISCED vychází z mezinárodní klasifikace ISCED. Tato klasifikace nejprve zařazuje vzdělávací programy a poté klasifikuje jejich kvalifikace, tedy oficiální potvrzení o úspěšném ukončení vzdělávacího programu.

V Jihomoravském kraji je mírně vyšší podíl zaměstnaných s vysokoškolským vzděláním (29,1 %) než v rámci celé České republiky (24,6 %). Naopak v kraji žije mírně nižší podíl zaměstnaných se **středním vzděláním s maturitou** (34,2 %) oproti 37,1 % v celé České republice. Zbylé dvě kategorie dokončeného vzdělání vykazují podobné rozložení v ČR i v Jihomoravském kraji.

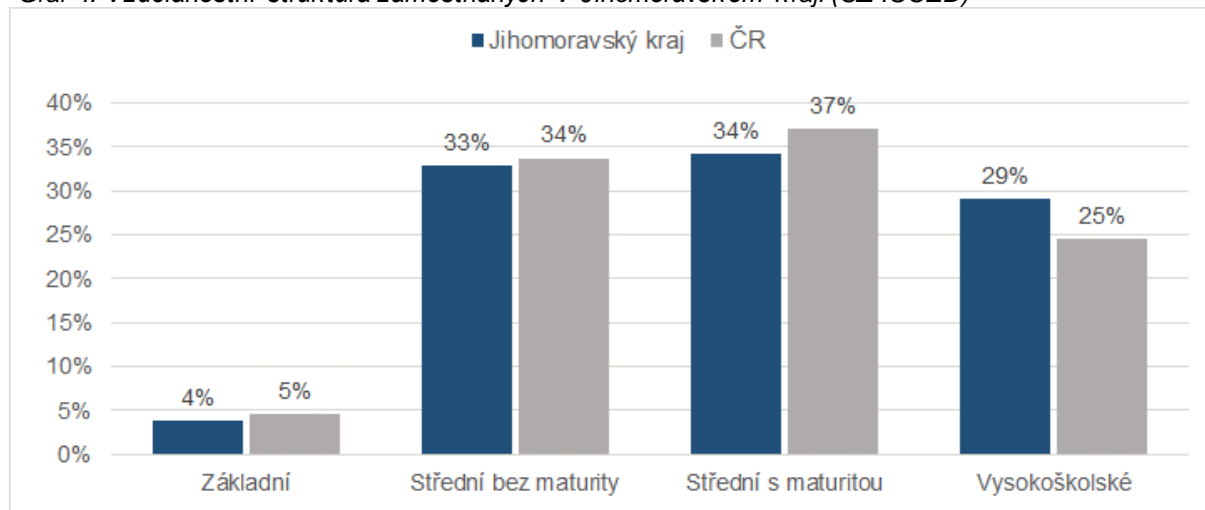
Nejvyšší rozdíly v zastoupení mužů a žen lze nalézt u středního vzdělání bez maturity a středního vzdělání s maturitou. Ženy častěji než muži absolvují střední vzdělání s maturitou a naopak muži častěji ukončují své střední vzdělání bez maturity. Tento trend platí pro Jihomoravský kraj i pro celou Českou republiku. Tento rozdíl je pravděpodobně spojený s celkovým rozložením profesní struktury České republiky, jelikož oborové a řemeslné profese jsou častěji vyučovány v rámci středního vzdělání, po jehož absolvování žák obdrží výuční list. Tyto profese jsou v České republice stále spíše mužskou doménou.

Tab. 5: Vzdělanostní struktura zaměstnaných v Jihomoravském kraji (CZ-ISCED)

Dokončené vzdělání	Jihomoravský kraj			Česká republika		
	Celkem	muži	ženy	Celkem	muži	ženy
Základní	3,8%	3,3%	4,4%	4,6%	4,2%	5,0%
Střední bez maturity	32,9%	37,9%	26,6%	33,7%	39,4%	26,6%
Střední s maturitou	34,2%	30,5%	38,9%	37,1%	33,5%	41,6%
Vysokoškolské	29,1%	28,3%	30,1%	24,6%	22,8%	26,7%

Zdroj: ČSÚ, VŠPS 2019

Graf 4: Vzdělanostní struktura zaměstnaných v Jihomoravském kraji (CZ-ISCED)



Zdroj: ČSÚ, VŠPS 2019

Vydal Národní pedagogický institut České republiky
Senovážné nám. 25, 110 00 Praha 1, roku 2020

Aktuální informace o publikacích Národního pedagogického institutu České republiky
najdete na www.npi.cz