

Struktura zaměstnanosti Plzeňský kraj

Obsah

1	Vybrané základní údaje pro Plzeňský kraj	2
2	Struktura zaměstnanosti	3
2.1	ZASTOUPENÍ PROFESNÍCH TŘÍD V PLZEŇSKÉM KRAJI – PODLE CZ-ISCO	4
2.2	ZAMĚSTNANOST VE VYBRANÝCH ODVĚTVÍCH V PLZEŇSKÉM KRAJI – PODLE CZ-NACE	5
2.3	STRUKTURA ZAMĚSTNANÝCH PODLE POSTAVENÍ V ZAMĚSTNÁNÍ V PLZEŇSKÉM KRAJI – PODLE CZ-ISCE	6
2.4	VZDĚLANOSTNÍ STRUKTURA ZAMĚSTNANÝCH V PLZEŇSKÉM KRAJI – PODLE CZ-ISCE D	8

1 Vybrané základní údaje pro Plzeňský kraj



Tab. 1: Vybrané základní údaje pro rok 2019 a 2020

Ukazatel	Plzeňský kraj	Česká republika
Počet obyvatel k 31.12.2020	591 041	10 701 777
Průměrný věk obyvatel v roce 2020	42,9	42,6
Údaje o ekonomické aktivitě obyvatel ve věku 15-59 let		
Podíl ekonomicky aktivních obyvatel	80,1%	79,2%
Podíl ekonomicky aktivních mužů	86,1%	85,5%
Podíl ekonomicky aktivních žen	73,7%	72,6%
Míra nezaměstnanosti	2,4%	2,7%
Podíl dlouhodobě nezaměstnaných	11,2%	21,4%
Makroekonomické údaje (rok 2019)		
Podíl kraje na tvorbě HDP	4,8%	-
HDP na 1 obyvatele (průměr ČR = 100 %)	88,0%	100,0%

Zdroj: ČSÚ, VŠPS

Webová stránka kraje: <http://www.plzensky-kraj.cz/>

Dlouhodobý záměr vzdělávání a rozvoje vzdělávací soustavy Plzeňského kraje:

<https://www.plzensky-kraj.cz/dlouhodoby-zamer-vzdelavani-a-rozvoje-vzdelavaci->

2 Struktura zaměstnanosti

Pro popsání struktury zaměstnanosti v Plzeňském kraji a její porovnání se strukturou zaměstnanosti v České republice jsou použity čtyři národní klasifikace, které vycházejí z mezinárodních klasifikací.

- Klasifikace zaměstnání CZ-ISCO¹ je založena na dvou hlavních principech, a to na druhu pracovního místa a na úrovni dovedností. V tomto srovnání jsou z CZ-ISCO převzaty hlavní třídy profesí.
- Klasifikace ekonomických činností CZ-NACE² dělí ekonomické činnosti tak, že každé ekonomicky aktivní jednotce přiřazuje kód NACE. Zde se využívá první úroveň klasifikace CZ-NACE, která se označuje alfabetickým kódem.
- Klasifikace CZ-ISCE³ definuje postavení v zaměstnání. Pro účely zpracování tohoto shrnutí jsou z klasifikace převzaty skupiny, a to v podobě, ve které s nimi pracuje Český statistický úřad.
- CZ-ISCED⁴ je klasifikace vzdělání, která uspořádává vzdělávací programy a jejich odpovídající kvalifikace do vzdělávacích úrovní a oborů. V tomto přehledu jsou využity úrovně ISCED.

Shrnutí pro kraj

Rozložení zaměstnaných obyvatel podle hlavních tříd profesí není v rámci celé České republiky a Plzeňského kraje příliš odlišné. V České republice je relativně větší zastoupení (o 4,3 p. b.) ve třídě **2 Specialisté**. V Plzeňském kraji je častěji zastoupena třída profesí **8 Obsluha strojů a zařízení, montéři** (o 4,1 p. b.). Ve zbylých třídách profesí jsou rozdíly v rozložení mezi Českou republikou a Plzeňským krajem nižší než 1,6 p. b. (srovnání podle CZ-ISCO)

V rámci celé České republiky a Plzeňského kraje nenastávají ve většině odvětví zastoupení zaměstnaných příliš vysoké rozdíly. V České republice i v Plzeňském kraji je **relativně nejčastěji zastoupeno** odvětví **C - Zpracovatelský průmysl** (v České republice tvoří více než čtvrtinu celkové naplněnosti, v Plzeňském kraji přibližně třetinu). (srovnání podle CZ-NACE)

Velké rozdíly mezi Českou republikou a Plzeňským krajem se neprojevují ani ve srovnání rozložení ekonomicky aktivních osob podle postavení v zaměstnání. V obou případech tvoří **zaměstnanci, včetně členů produkčních družstev** více než **čtyři pětiny ekonomicky aktivních osob**.

V České republice stejně jako v Plzeňském kraji jsou zaměstnanci častěji zaměstnáni ve službách než v průmyslu, i když je v Plzeňském kraji tento rozdíl méně výrazný. (srovnání podle CZ-ISCE)

Z porovnání obyvatel Plzeňského kraje a celé České republiky podle kategorie vzdělání vyplývá, že v Plzeňském kraji je relativně **méně zaměstnaných obyvatel s vysokoškolským vzděláním** (19,5 %) a relativně **více zaměstnaných obyvatel se středním vzděláním bez maturity** (35,7 %).

Zatímco v celé České republice je čtvrtina zaměstnaných s vysokoškolským vzděláním (25,1 %) a přibližně třetina se středním vzděláním bez maturity (32,7 %). (srovnání podle CZ-ISCED)

¹ Více informací ke klasifikaci CZ-ISCO: <https://www.czso.cz/csu/czso/klasifikace-zamestnani-cz-isco-n-f4yhpe3xt8>

² Více informací ke klasifikaci CZ-NACE: <https://www.czso.cz/csu/czso/klasifikace-ekonomicky-ch-cinnosti-cz-nace>

³ Více informací ke klasifikaci CZ-ISCE: <https://www.czso.cz/csu/czso/klasifikace-postaveni-v-zamestnani-cz-icse->

⁴ Více informací ke klasifikaci CZ-ISCED: <https://www.czso.cz/csu/czso/klasifikace-vzdelani-cz-isced-2011>

2.1 Zastoupení profesních tříd v Plzeňském kraji – podle CZ-ISCO

Klasifikace CZ-ISCO je národní statistická klasifikace, která vychází z mezinárodní klasifikace ISCO-08. Slouží ke sledování struktury zaměstnanosti. Jednotlivá zaměstnání jsou do jednotlivých hlavních tříd řazena podle podobnosti vykonávané práce a potřebné kvalifikace.

Rozložení hlavních tříd profesí je v Plzeňském kraji a v rámci ČR relativně podobné. Nejzásadnější rozdíly v zastoupení jednotlivých tříd jsou patrné u tříd **2 Specialisté** a **8 Obsluha strojů a zařízení, montéři**. Třída 2 je relativně méně zastoupena v Plzeňském kraji (o 4,3 p. b.) a třída 8 v České republice (o 4,1 p. b.).

Při porovnání zastoupení mužů a žen v jednotlivých třídách profesí v Plzeňském kraji a v rámci celé ČR se opět projevují spíše **podobné tendence**.

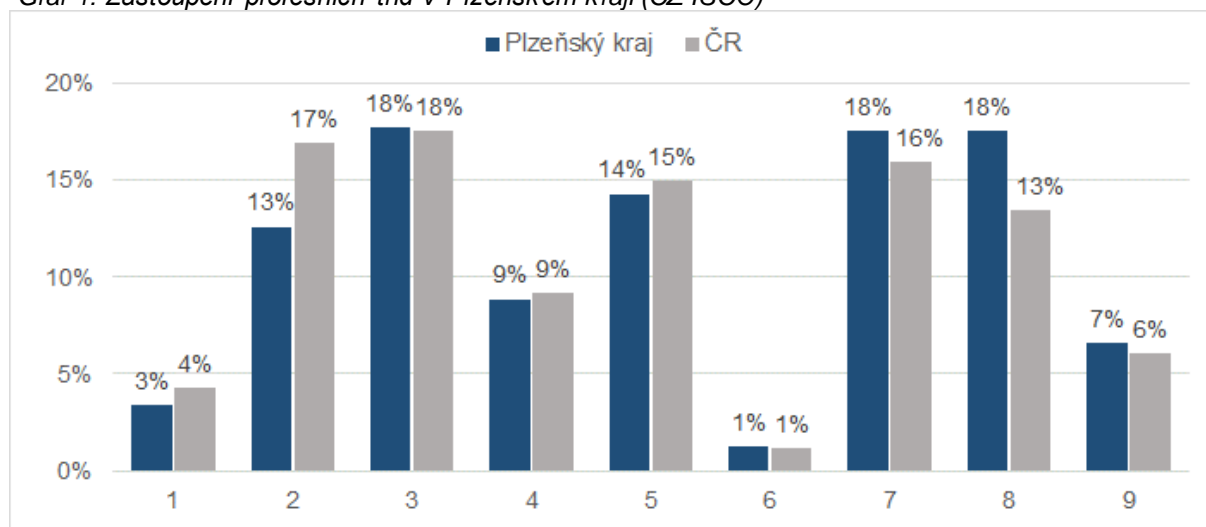
Tab. 1: Zastoupení profesních tříd v Plzeňském kraji (CZ-ISCO)

Hlavní třída profesí	Plzeňský kraj			Česká republika		
	Celkem	muži	ženy	Celkem	muži	ženy
1 Zákodárci a řídicí pracovníci	3,3%	4,2%	2,2%	4,3%	5,5%	2,7%
2 Specialisté	12,6%	9,6%	16,5%	16,9%	14,6%	19,9%
3 Techničtí a odborní pracovníci	17,7%	17,4%	18,2%	17,5%	17,5%	17,5%
4 Úředníci	8,9%	3,4%	15,9%	9,2%	3,6%	16,2%
5 Pracovníci ve službách a prodeji	14,3%	9,3%	20,8%	15,0%	9,3%	22,2%
6 Kvalifikovaní pracovníci v zemědělství, lesnictví a rybářství	1,3%	1,7%	0,7%	1,2%	1,4%	0,9%
7 Řemeslníci a opraváři	17,5%	27,8%	4,3%	16,0%	25,3%	4,1%
8 Obsluha strojů a zařízení, montéři	17,5%	21,1%	12,9%	13,4%	17,8%	7,9%
9 Pomocní a nekvalifikovaní pracovníci	6,6%	5,2%	8,5%	6,0%	4,2%	8,4%

Zdroj: ČSÚ, VŠPS 2019

Tučně jsou zvýrazněné profesní třídy s nejvyšším rozdílem naplněnosti mezi Plzeňským krajem a celou ČR

Graf 1: Zastoupení profesních tříd v Plzeňském kraji (CZ-ISCO)



Zdroj: ČSÚ, VŠPS 2019

Významnější rozdíl je u zastoupení mužů i žen v profesní třídě 8 Obsluha strojů a zařízení, montéři, ve které je v Plzeňském kraji větší podíl pracovníků než v ČR (rozdíl u mužů 3,3 p. b., u žen 5,0 p. b.). Naopak jsou muži i ženy v Plzeňském kraji méně často zastoupeni ve třídě 2 Specialisté (rozdíl u mužů

5,0 p. b., rozdíl u žen 3,4 p. b.). Celkově jsou ženy nejčastěji zastoupeny ve třídě 5 Pracovníci ve službách a prodeji (20,8 % v Plzeňském kraji; 22,2 % v ČR). Muži v obou případech relativně nejvíce naplňují třídu 7 Řemeslníci a opraváři (27,8 % v Plzeňském kraji a 25,3 % v ČR).

2.2 Zaměstnanost ve vybraných odvětvích v Plzeňském kraji – podle CZ-NACE

Klasifikace CZ-NACE, klasifikace ekonomických činností, vychází z klasifikace NACE, která je používaná v Evropské Unii. Slouží k porovnatelnosti statistických dat v rámci celé Evropské unie. Každé statistické jednotce, která vykonává ekonomickou činnost, je přiřazen kód NACE podle její hlavní ekonomické činnosti.

Rozložení podle klasifikace NACE je v Plzeňském kraji a v rámci celé ČR podobné. V obou případech je nejvíce zastoupeno odvětví C - Zpracovatelský průmysl (v Plzeňském kraji více než třetina a v České republice více než čtvrtina z celku).

Tab. 2: Zaměstnanost v odvětvích v Plzeňském kraji (NACE-CZ)

Odvětví	Plzeňský kraj			Česká republika		
	Celkem	muži	ženy	Celkem	muži	ženy
A Zemědělství, lesnictví a rybářství	3,6%	4,9%	1,8%	2,6%	3,4%	1,6%
B Těžba a dobývání	0,2%	0,3%	-	0,6%	0,9%	0,2%
C Zpracovatelský průmysl	34,2%	39,7%	27,2%	26,7%	31,6%	20,5%
D Výroba a rozvod elektřiny, plynu, tepla	1,0%	1,3%	0,6%	1,1%	1,5%	0,6%
E Zásob. vodou; činnosti souvis. s odpady	1,0%	1,3%	0,6%	1,3%	1,7%	0,7%
F Stavebnictví	7,3%	11,6%	1,7%	7,6%	12,3%	1,6%
G Velkoobchod a maloob.; opr. mot. vozidel	10,8%	8,5%	13,7%	11,1%	9,0%	13,9%
H Doprava a skladování	6,6%	8,5%	4,0%	6,2%	8,3%	3,6%
I Ubytování, stravování a pohostinství	2,6%	2,3%	3,0%	3,3%	2,5%	4,3%
J Informační a komunikační činnosti	2,0%	2,9%	0,9%	3,4%	4,7%	1,8%
K Peněžnictví a pojišťovnictví	1,5%	1,4%	1,7%	2,2%	1,8%	2,8%
L Činnosti v oblasti nemovitostí	0,4%	0,3%	0,5%	0,8%	0,8%	0,8%
M Profesní, vědecké a technické činnosti	3,3%	2,8%	3,9%	4,9%	4,5%	5,5%
N Administrativní a podpůrné činnosti	1,7%	1,4%	2,0%	2,6%	2,3%	2,9%
O Veřejná správa a obrana; pov. soc. zabezp.	6,2%	5,8%	6,7%	6,6%	6,4%	7,0%
P Vzdělávání	6,3%	1,6%	12,4%	6,8%	2,8%	11,9%
Q Zdravotní a sociální péče	7,9%	3,5%	13,5%	7,7%	2,7%	14,1%
R Kulturní, zábavní a rekreační činnosti	1,3%	0,7%	2,0%	1,7%	1,6%	1,9%
S Ostatní činnosti	1,8%	1,2%	2,6%	1,8%	1,0%	2,9%

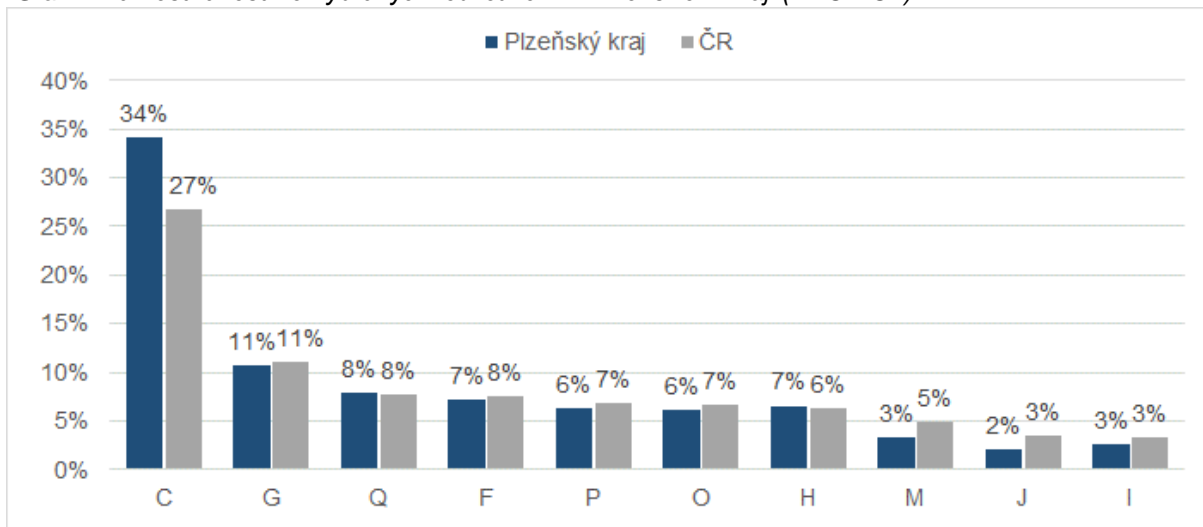
Zdroj: ČSÚ, VŠPS 2019

Tučně jsou zvýrazněna odvětví s nejvyšším rozdílem naplněnosti mezi Plzeňským krajem a celou ČR

Rozdíly v naplněnosti jednotlivých odvětví v Plzeňském kraji a celé České republice ve většině odvětví nejsou příliš významné. Nejvyšší rozdíly jsou patrné v odvětví C – Zpracovatelský průmysl (o 7,5 p. b.) ve prospěch České republiky. Ve zbylých odvětvích jsou rozdíly v rozložení mezi Českou republikou a Plzeňským krajem nižší než 1,7 p. b.

Při porovnání zastoupení mužů a žen v Plzeňském kraji je zřejmé, že ženy jsou výrazně častěji zastoupeny v odvětví Q - Zdravotní a sociální péče (o 10,1 p. b.), P - Vzdělávání (o 10,8 p. b.) a v odvětví G – Velkoobchod a maloobchod, oprava motorových vozidel (o 5,2 p. b.). Muži naopak v Plzeňském kraji dominují v odvětvích C - Zpracovatelský průmysl (o 12,5 p. b.) a F - Stavebnictví (o 9,9 p. b.), a H - Doprava a skladování (o 4,5 p. b.). V celorepublikovém srovnání tyto trendy přetrvávají.

Graf 2: Zaměstnanost ve vybraných odvětvích v Plzeňském kraji (NACE-CZ)



Zdroj: ČSÚ, VŠPS 2019

2.3 Struktura zaměstnaných podle postavení v zaměstnání v Plzeňském kraji – podle CZ-ISCE

Klasifikace CZ-ISCE je národní klasifikace vycházející z mezinárodní klasifikace postavení v zaměstnání ISCE-93. CZ-ISCE klasifikuje obsazená pracovní místa v konkrétním časovém období a ekonomicky aktivní osoby podle jejich vztahů k pracovním místům.

Nejširší skupina lidí má v zaměstnání postavení **zaměstnanec**, včetně **členů produkčních družstev**. Celkem v Plzeňském kraji spadá do této kategorie 85,8 % zaměstnaných, přičemž v České republice je to 83,1 % zaměstnaných. Necelou polovinu zaměstnanců (44,4 %) v Plzeňském kraji tvoří zaměstnanci ve službách a podobně je to i v údajích za celou Českou republiku (49,0 %).

Druhou, i když výrazně méně početnou skupinou, jsou **pracující na vlastní účet**. Poměr pracujících na vlastní účet v Plzeňském kraji (11,2 %) a v rámci celé České republiky (13,5 %) je podobný. V rámci Plzeňského kraje i v celé České republice se častěji podniká ve **službách**. V ČR je podíl podnikajících ve službách více než dvakrát vyšší (8,9 %) než podnikajících v průmyslu (4,0 %). V Plzeňském kraji je rozdíl v podílech mezi podnikajícími v průmyslu (4,1 %) a ve službách (6,2 %) nižší.

Méně početná je skupina **zaměstnavatelů**, kterých je v Plzeňském kraji i v rámci celé České republiky kolem 2-3 %. Nejmenší skupinu tvoří pomáhající rodinní příslušníci, těch se v rámci Plzeňského kraje i v celé České republice vyskytuje necelé jedno procento.

Tabulka 4 současně umožňuje srovnávat zastoupení mužů a žen v jednotlivých kategoriích zaměstnání. V rámci celé České republiky jsou ženy procentuálně více zastoupeny v kategorii zaměstnanců, včetně členů produkčních družstev, a to převážně ve službách. Zároveň relativně častěji spadají do kategorie pomáhající rodinní příslušníci. Muži jsou častěji zaměstnavateli a zároveň častěji pracují na vlastní účet. Tento trend v zastoupení postavení v zaměstnání podle pohlaví je aplikovatelný i na Plzeňský kraj.

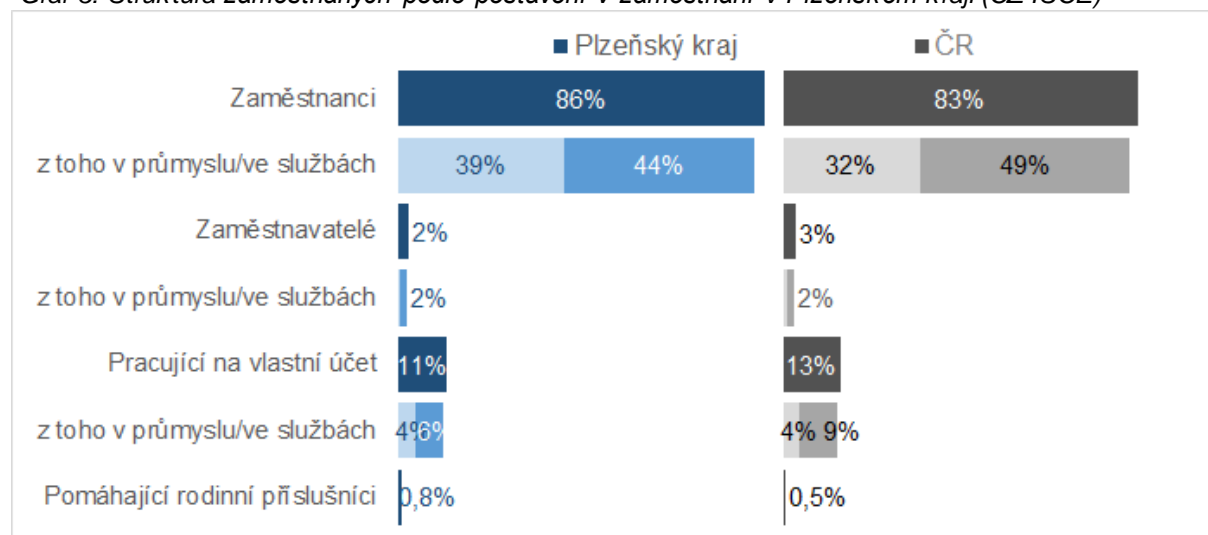
Muži i ženy v Plzeňském kraji jsou relativně častěji zaměstnáni jako zaměstnanci v průmyslu (muži 46,9 %, ženy 28,6 %) než v rámci celé České republiky (muži 39,8 %, ženy 22,5 %). Ženy jsou v Plzeňském kraji méně často zaměstnány ve službách (59,8 %) než v rámci celé České republiky (63,6 %).

Tab. 3: Struktura zaměstnaných podle postavení v zaměstnání v Plzeňském kraji (CZ-ISCE)

Postavení v zaměstnání	Plzeňský kraj			Česká republika		
	Celkem	muži	ženy	Celkem	muži	ženy
Zaměstnanci vč. členů produkčních družstev	85,8%	82,7%	89,7%	83,1%	79,7%	87,4%
z toho v průmyslu	38,9%	46,9%	28,6%	32,2%	39,8%	22,5%
z toho ve službách	44,4%	32,6%	59,8%	49,0%	37,5%	63,6%
Zaměstnavatelé	2,3%	2,9%	1,5%	2,9%	4,0%	1,4%
z toho v průmyslu	0,5%	0,8%	-	0,9%	1,5%	0,1%
z toho ve službách	1,6%	1,7%	1,5%	1,8%	2,3%	1,3%
Pracující na vlastní účet	11,2%	14,2%	7,2%	13,5%	16,1%	10,2%
z toho v průmyslu	4,1%	6,4%	1,1%	4,0%	6,6%	0,7%
z toho ve službách	6,2%	6,5%	5,9%	8,9%	8,6%	9,3%
Pomáhající rodinní příslušníci	0,8%	-	1,6%	0,5%	0,2%	1,0%

Zdroj: ČSÚ, VŠPS 2019

Graf 3: Struktura zaměstnaných podle postavení v zaměstnání v Plzeňském kraji (CZ-ISCE)



Zdroj: ČSÚ, VŠPS 2019

2.4 Vzdělanostní struktura zaměstnaných v Plzeňském kraji – podle CZ-ISCED

Klasifikace vzdělání CZ-ISCED vychází z mezinárodní klasifikace ISCED. Tato klasifikace nejprve zařazuje vzdělávací programy a poté klasifikuje jejich kvalifikace, tedy oficiální potvrzení o úspěšném ukončení vzdělávacího programu.

V Plzeňském kraji je nižší podíl zaměstnaných s **vysokoškolským vzděláním** (19,5 %) než v rámci celé České republiky (25,1 %). Naopak v kraji žije vyšší podíl zaměstnaných s dokončeným **středním vzděláním bez maturity** (35,7 %) oproti 32,7 % v celé České republice. Zbylé dvě kategorie dokončeného vzdělání vykazují podobné rozložení v ČR i v Plzeňském kraji.

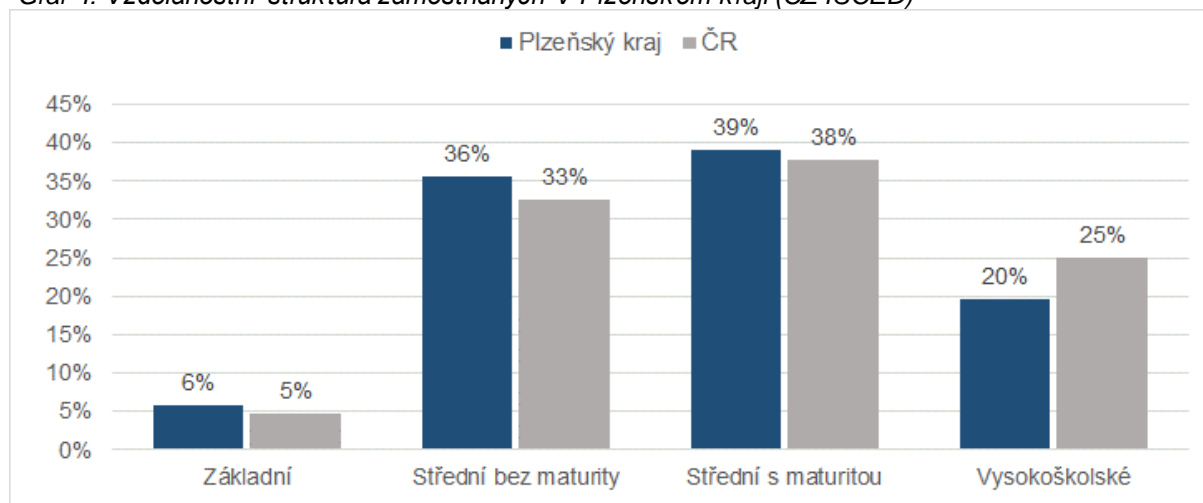
V zastoupení mužů a žen lze nalézt téměř u všech kategorií vzdělání významné rozdíly. Ženy nejčastěji absolvují střední vzdělání s maturitou a naopak muži nejčastěji ukončují své střední vzdělání bez maturity. Tento trend platí pro Plzeňský kraj i pro celou Českou republiku. Tento rozdíl je pravděpodobně spojený s celkovým rozložením profesní struktury České republiky, jelikož oborové a řemeslné profese jsou častěji vyučovány v rámci středního vzdělání, po jehož absolvování žák obdrží výuční list. Tyto profese jsou v České republice stále spíše mužskou doménou. Ženy mají současně častěji dokončené vysokoškolské vzdělání (rozdíl v kraji 6,4 p. b., v ČR 4,8 p. b.).

Tab. 4: Vzdělanostní struktura zaměstnaných v Plzeňském kraji (CZ-ISCED)

Dokončené vzdělání	Plzeňský kraj			Česká republika		
	Celkem	muži	ženy	Celkem	muži	ženy
Základní	5,8%	4,6%	7,3%	4,6%	4,4%	4,8%
Střední bez maturity	35,7%	43,5%	25,6%	32,7%	38,0%	25,8%
Střední s maturitou	39,1%	35,2%	44,0%	37,7%	34,6%	41,6%
Vysokoškolské	19,5%	16,7%	23,1%	25,1%	23,0%	27,7%

Zdroj: ČSÚ, VŠPS 2019

Graf 4: Vzdělanostní struktura zaměstnaných v Plzeňském kraji (CZ-ISCED)



Zdroj: ČSÚ, VŠPS 2019

Vydal Národní pedagogický institut České republiky
Senovážné nám. 25, 110 00 Praha 1, roku 2021

Aktuální informace o publikacích Národního pedagogického institutu České republiky
najdete na www.npi.cz