

Struktura zaměstnanosti Ústecký kraj

Obsah

1	Vybrané základní údaje pro Ústecký kraj.....	2
2	Struktura zaměstnanosti	3
2.1	ZASTOUPENÍ PROFESNÍCH TŘÍD V ÚSTECKÉM KRAJI – PODLE CZ-ISCO.....	4
2.2	ZAMĚSTNANOST VE VYBRANÝCH ODVĚTVÍCH V ÚSTECKÉM KRAJI – PODLE CZ-NACE	5
2.3	STRUKTURA ZAMĚSTNANÝCH PODLE POSTAVENÍ V ZAMĚSTNÁNÍ V ÚSTECKÉM KRAJI – PODLE CZ-ISCE	6
2.4	VZDĚLANOSTNÍ STRUKTURA ZAMĚSTNANÝCH V ÚSTECKÉM KRAJI – PODLE CZ-ISCED	8

1 Vybrané základní údaje pro Ústecký kraj



Tab. 1: Vybrané základní údaje pro rok 2019 a 2020

Ukazatel	Ústecký kraj	Česká republika
Počet obyvatel k 31.12.2020	817 004	10 701 777
Průměrný věk obyvatel v roce 2020	42,4	42,6
Údaje o ekonomické aktivitě obyvatel ve věku 15-59 let		
Podíl ekonomicky aktivních obyvatel	77,6%	79,2%
Podíl ekonomicky aktivních mužů	85,8%	85,5%
Podíl ekonomicky aktivních žen	68,8%	72,6%
Míra nezaměstnanosti	3,9%	2,7%
Podíl dlouhodobě nezaměstnaných	23,7%	21,4%
Makroekonomické údaje (rok 2019)		
Podíl kraje na tvorbě HDP	5,5%	-
HDP na 1 obyvatele (průměr ČR = 100 %)	71,7%	100,0%

Zdroj: ČSÚ, VŠPS

Webová stránka kraje: <https://www.kr-ustecky.cz/>

Dlouhodobý záměr vzdělávání a rozvoje vzdělávací soustavy Ústeckého kraje:

https://formulare.kr-ustecky.cz/materialyzukver/27_ZUK_2020-03-09/pdf/27_ZUK_MAT_14_2_přiloha_1.pdf

2 Struktura zaměstnanosti

Pro popsání struktury zaměstnanosti v Ústeckém kraji a její porovnání se strukturou zaměstnanosti v České republice jsou použity čtyři národní klasifikace, které vycházejí z mezinárodních klasifikací.

- Klasifikace zaměstnání CZ-ISCO¹ je založena na dvou hlavních principech, a to na druhu pracovního místa a na úrovni dovedností. V tomto srovnání jsou z CZ-ISCO převzaty hlavní třídy profesí.
- Klasifikace ekonomických činností CZ-NACE² dělí ekonomické činnosti tak, že každé ekonomicky aktivní jednotce přiřazuje kód NACE. Zde se využívá první úroveň klasifikace CZ-NACE, která se označuje alfabetským kódem.
- Klasifikace CZ-ISCE³ definuje postavení v zaměstnání. Pro účely zpracování tohoto shrnutí jsou z klasifikace převzaty skupiny, a to v podobě, ve které s nimi pracuje Český statistický úřad.
- CZ-ISCED⁴ je klasifikace vzdělání, která uspořádává vzdělávací programy a jejich odpovídající kvalifikace do vzdělávacích úrovní a oborů. V tomto přehledu jsou využity úrovně ISCED.

Shrnutí pro kraj

Rozložení zaměstnaných obyvatel podle hlavních tříd profesí není v rámci celé České republiky a Ústeckého kraje příliš odlišné. Výjimkou je relativně větší zastoupení (o 7,5 p. b.) ve třídě **2 Specialisté** v České republice. V Ústeckém kraji je častěji zastoupena třída profesí **9 Pomocní a nekvalifikovaní pracovníci** (o 3,6 p. b.) a **8 Obsluha strojů a zařízení, montéři** (o 3,5 p. b.). Ve zbylých třídách profesí jsou rozdíly v rozložení mezi Českou republikou a Ústeckým krajem nižší než 2,6 p. b. (srovnání podle CZ-ISCO)

V rámci celé České republiky a Ústeckého kraje nenastávají ve většině odvětví zastoupení zaměstnaných příliš vysoké rozdíly. V České republice i v Ústeckém kraji je **relativně nejčastěji zastoupeno odvětví C - Zpracovatelský průmysl** (v České republice i v Ústeckém kraji tvoří více než čtvrtinu celkové naplněnosti). Současně je v Ústeckém kraji menší podíl v zastoupení zaměstnaných v odvětví **M – Profesní, vědecké a technické činnosti** (rozdíl 2,2 p. b.). (srovnání podle CZ-NACE)

Velké rozdíly mezi Českou republikou a Ústeckým krajem se neprojevují ani ve srovnání rozložení ekonomicky aktivních osob podle postavení v zaměstnání. V obou případech tvoří **zaměstnanci, včetně členů produkčních družstev** více než **čtyři pětiny ekonomicky aktivních osob**. V České republice stejně jako v Ústeckém kraji jsou zaměstnanci častěji zaměstnáni ve službách než v průmyslu. (srovnání podle CZ-ISCE)

Z porovnání obyvatel Ústeckého kraje a celé České republiky podle kategorie vzdělání vyplývá, že v Ústeckém kraji je relativně **méně zaměstnaných obyvatel s vysokoškolským vzděláním** (14,1 %) a relativně **více** zaměstnaných obyvatel se **středním vzděláním bez maturity** (39,1 %). Zatímco v celé České republice je necelá čtvrtina zaměstnaných s vysokoškolským vzděláním (25,1 %) a přibližně třetina se středním vzděláním bez maturity (32,7 %). (srovnání podle CZ-ISCED)

¹ Více informací ke klasifikaci CZ-ISCO: <https://www.czso.cz/csu/czso/klasifikace-zamestnani-cz-isco-n-f4yhpe3xt8>

² Více informací ke klasifikaci CZ-NACE: <https://www.czso.cz/csu/czso/klasifikace-ekonomicky-ch-cinnosti-cz-nace>

³ Více informací ke klasifikaci CZ-ISCE: <https://www.czso.cz/csu/czso/klasifikace-postaveni-v-zamestnani-cz-icse->

⁴ Více informací ke klasifikaci CZ-ISCED: <https://www.czso.cz/csu/czso/klasifikace-vzdelani-cz-isced-2011>

2.1 Zastoupení profesních tříd v Ústeckém kraji – podle CZ-ISCO

Klasifikace CZ-ISCO je národní statistická klasifikace, která vychází z mezinárodní klasifikace ISCO-08. Slouží ke sledování struktury zaměstnanosti. Jednotlivá zaměstnání jsou do jednotlivých hlavních tříd řazena podle podobnosti vykonávané práce a potřebné kvalifikace.

Rozložení hlavních tříd profesí v Ústeckém kraji a v rámci ČR je až na výjimky podobné. Nejzásadnější rozdíly v zastoupení jednotlivých tříd jsou patrné u tříd **2 Specialisté, 8 Obsluha strojů a zařízení, montéři** a **9 Pomocní a nekvalifikovaní pracovníci**. Třída 2 je relativně méně zastoupena v Ústeckém kraji (o 7,5 p. b.), třída 8 a 9 v České republice (o 3,5 a 3,6 p. b.).

Při porovnání zastoupení mužů a žen v jednotlivých třídách profesí v Ústeckém kraji a v rámci celé ČR se opět projevují spíše **podobné tendence**.

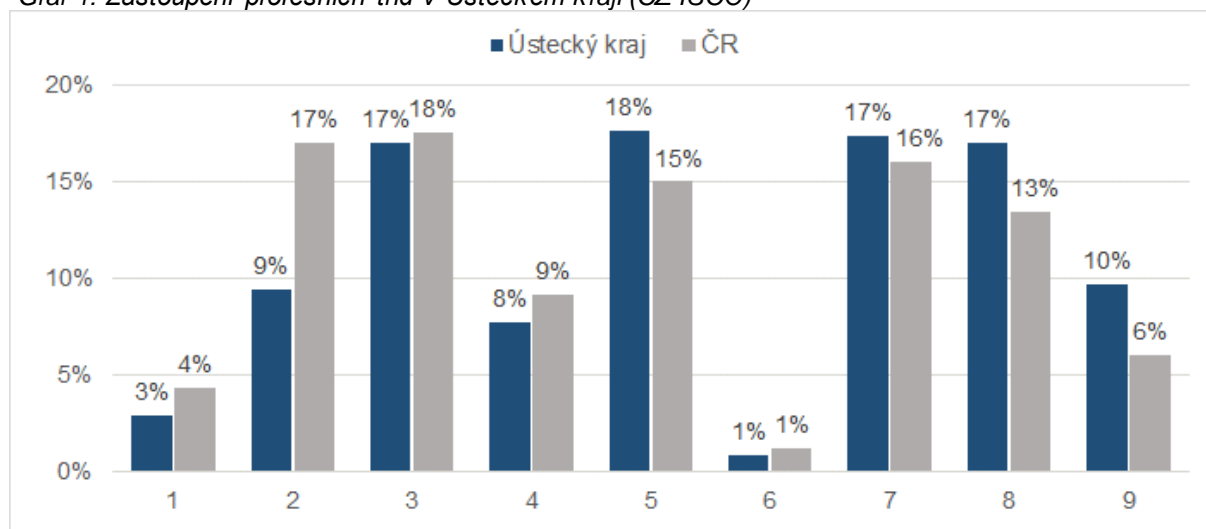
Tab. 1: Zastoupení profesních tříd v Ústeckém kraji (CZ-ISCO)

Hlavní třída profesí	Ústecký kraj			Česká republika		
	Celkem	muži	ženy	Celkem	muži	ženy
1 Zákodárci a řídicí pracovníci	2,9%	3,4%	2,3%	4,3%	5,5%	2,7%
2 Specialisté	9,4%	5,7%	14,5%	16,9%	14,6%	19,9%
3 Techničtí a odborní pracovníci	17,0%	17,7%	16,0%	17,5%	17,5%	17,5%
4 Úředníci	7,7%	3,0%	14,2%	9,2%	3,6%	16,2%
5 Pracovníci ve službách a prodeji	17,6%	11,4%	26,0%	15,0%	9,3%	22,2%
6 Kvalifikovaní pracovníci v zemědělství, lesnictví a rybářství	0,9%	0,7%	1,1%	1,2%	1,4%	0,9%
7 Řemeslníci a opraváři	17,3%	26,8%	4,3%	16,0%	25,3%	4,1%
8 Obsluha strojů a zařízení, montéři	17,0%	23,1%	8,5%	13,4%	17,8%	7,9%
9 Pomocní a nekvalifikovaní pracovníci	9,6%	7,1%	13,1%	6,0%	4,2%	8,4%

Zdroj: ČSÚ, VŠPS 2019

Tučně jsou zvýrazněné profesní třídy s nejvyšším rozdílem naplněnosti mezi Ústeckým krajem a celou ČR

Graf 1: Zastoupení profesních tříd v Ústeckém kraji (CZ-ISCO)



Zdroj: ČSÚ, VŠPS 2019

Významnější rozdíl je u zastoupení mužů i žen v profesní třídě 2 Specialisté, ve které je v Ústeckém kraji menší podíl pracovníků než v ČR (rozdíl u mužů 8,9 p. b., u žen 5,4 p. b.). Naopak jsou muži v Ústeckém kraji častěji zastoupeni ve třídě 8 Obsluha strojů a zařízení, montéři (rozdíl 5,3 p. b.).

Celkově jsou ženy nejčastěji zastoupeny ve třídě 5 Pracovníci ve službách a prodeji (26,0 % v Ústeckém kraji; 22,2 % v ČR). Muži v obou případech relativně nejvíce naplňují třídu 7 Řemeslníci a opraváři (26,8 % v Ústeckém kraji a 25,3 % v ČR).

2.2 Zaměstnanost ve vybraných odvětvích v Ústeckém kraji – podle CZ-NACE

Klasifikace CZ-NACE, klasifikace ekonomických činností, vychází z klasifikace NACE, která je používaná v Evropské Unii. Slouží k porovnatelnosti statistických dat v rámci celé Evropské unie. Každé statistické jednotce, která vykonává ekonomickou činnost, je přiřazen kód NACE podle její hlavní ekonomické činnosti.

Rozložení podle klasifikace NACE je v Ústeckém kraji a v rámci celé ČR **podobné**. V obou případech je nejvíce zastoupeno odvětví **C - Zpracovatelský průmysl** (v Ústeckém kraji i v České republice více než čtvrtina z celku).

Tab. 2: Zaměstnanost v odvětvích v Ústeckém kraji (NACE-CZ)

Odvětví	Ústecký kraj			Česká republika		
	Celkem	muži	ženy	Celkem	muži	ženy
A Zemědělství, lesnictví a rybářství	2,2%	2,6%	1,5%	2,6%	3,4%	1,6%
B Těžba a dobývání	2,4%	3,3%	1,2%	0,6%	0,9%	0,2%
C Zpracovatelský průmysl	29,1%	33,8%	22,6%	26,7%	31,6%	20,5%
D Výroba a rozvod elektřiny, plynu, tepla	1,9%	2,9%	0,5%	1,1%	1,5%	0,6%
E Zásob. vodou; činnosti souvis. s odpady	1,8%	2,5%	0,9%	1,3%	1,7%	0,7%
F Stavebnictví	7,9%	12,7%	1,3%	7,6%	12,3%	1,6%
G Velkoobchod a maloob.; opr. mot. vozidel	10,4%	7,7%	14,0%	11,1%	9,0%	13,9%
H Doprava a skladování	6,3%	8,8%	3,0%	6,2%	8,3%	3,6%
I Ubytování, stravování a pohostinství	3,7%	2,1%	5,9%	3,3%	2,5%	4,3%
J Informační a komunikační činnosti	1,6%	2,1%	0,9%	3,4%	4,7%	1,8%
K Peněžnictví a pojišťovnictví	1,5%	1,0%	2,2%	2,2%	1,8%	2,8%
L Činnosti v oblasti nemovitostí	1,2%	1,2%	1,3%	0,8%	0,8%	0,8%
M Profesní, vědecké a technické činnosti	2,8%	1,8%	4,1%	4,9%	4,5%	5,5%
N Administrativní a podpůrné činnosti	3,2%	2,9%	3,5%	2,6%	2,3%	2,9%
O Veřejná správa a obrana; pov. soc. zabezp.	7,2%	8,5%	5,5%	6,6%	6,4%	7,0%
P Vzdělávání	5,5%	1,6%	10,8%	6,8%	2,8%	11,9%
Q Zdravotní a sociální péče	7,5%	2,0%	14,9%	7,7%	2,7%	14,1%
R Kulturní, zábavní a rekreační činnosti	1,7%	1,2%	2,4%	1,7%	1,6%	1,9%
S Ostatní činnosti	1,3%	0,9%	1,9%	1,8%	1,0%	2,9%

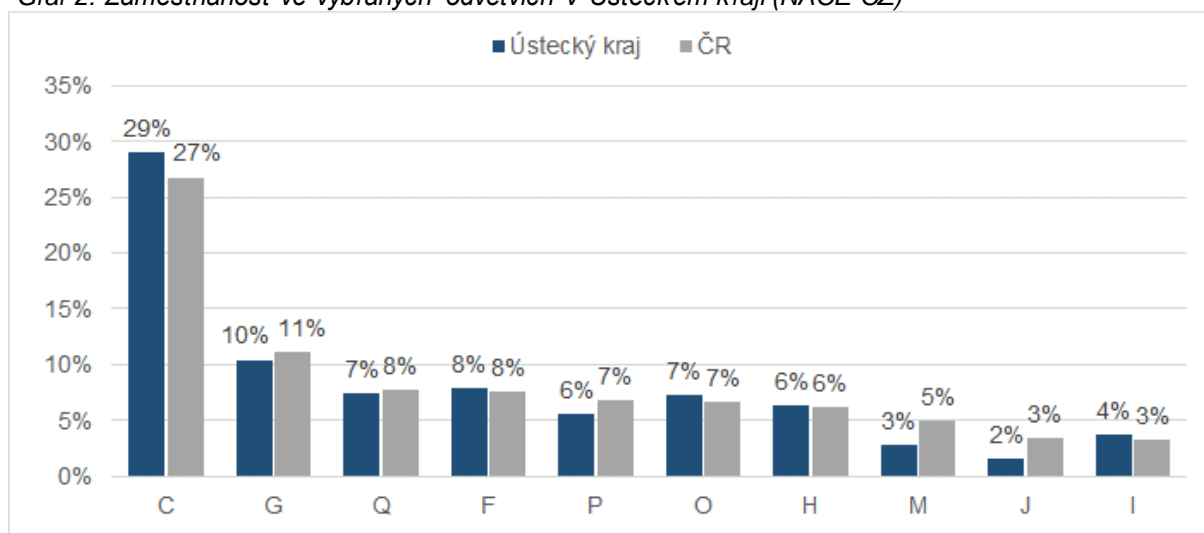
Zdroj: ČSÚ, VŠPS 2019

Tučně jsou zvýrazněna odvětví s nejvyšším rozdílem naplněnosti mezi Ústeckým krajem a celou ČR

Rozdíly v naplněnosti jednotlivých odvětví v Ústeckém kraji a celé České republice ve většině odvětví nejsou příliš významné. Nejvyšší rozdíly jsou patrné v odvětví C-Zpracovatelský průmysl (o 2,3 p. b.) a M – Profesní, vědecké a technické činnosti (o 2,2 p. b.) ve prospěch České republiky.

Při porovnání zastoupení mužů a žen v Ústeckém kraji je zřejmé, že ženy jsou výrazně častěji zastoupeny v odvětví **Q - Zdravotní a sociální péče** (o 13,0 p. b.), **P - Vzdělávání** (o 9,2 p. b.) a v odvětví **G – Velkoobchod a maloobchod, oprava motorových vozidel** (o 6,2 p. b.). Muži naopak v Ústeckém kraji dominují v odvětvích **F - Stavebnictví** (o 11,4 p. b.), **C - Zpracovatelský průmysl** (o 11,3 p. b.) a **H - Doprava a skladování** (o 5,8 p. b.). V celorepublikovém srovnání tyto trendy přetrvávají.

Graf 2: Zaměstnanost ve vybraných odvětvích v Ústeckém kraji (NACE-CZ)



Zdroj: ČSÚ, VŠPS 2019

2.3 Struktura zaměstnaných podle postavení v zaměstnání v Ústeckém kraji – podle CZ-ISCE

Klasifikace CZ-ISCE je národní klasifikace vycházející z mezinárodní klasifikace postavení v zaměstnání ISCE-93. CZ-ISCE klasifikuje obsazená pracovní místa v konkrétním časovém období a ekonomicky aktivní osoby podle jejich vztahů k pracovním místům.

Nejširší skupina lidí má v zaměstnání postavení **zaměstnanec**, včetně **členů produkčních družstev**. Celkem v Ústeckém kraji spadá do této kategorie 86,2 % zaměstnaných, přičemž v České republice je to 83,1 % zaměstnaných. Necelou polovinu ekonomicky aktivních osob (46,1 %) v Ústeckém kraji tvoří zaměstnanci ve službách, podobně je to v celé České republice (49,0 %).

Druhou, i když výrazně méně početnou skupinou, jsou **pracující na vlastní účet**. Poměr pracujících na vlastní účet v Ústeckém kraji (11,0 %) a v rámci celé České republiky (13,5 %) je podobný. V rámci Ústeckého kraje i v celé České republice se častěji podniká ve **službách**. Nicméně v ČR je podíl podnikajících ve službách více než dvakrát vyšší (8,9 %) než podnikajících v průmyslu (4,0 %). V Ústeckém kraji je rozdíl mezi podnikajícími v průmyslu (3,9 %) a ve službách (7,0 %) nižší.

Méně početná je skupina **zaměstnavatelů**, kterých je v Ústeckém kraji i v rámci celé České republiky méně než 3 %. Nejmenší skupinu tvoří pomáhající rodinní příslušníci, těch se v rámci Ústeckého kraje i v celé České republice vyskytuje přibližně půl procenta.

Tabulka 4 současně umožňuje srovnávat zastoupení mužů a žen v jednotlivých kategoriích zaměstnání. V rámci celé České republiky jsou ženy procentně více zastoupeny v kategorii zaměstnanců, včetně členů produkčních družstev, a to převážně ve službách. Zároveň relativně častěji spadají do kategorie pomáhající rodinní příslušníci. Muži jsou častěji zaměstnavateli a zároveň častěji pracují na vlastní účet. Tento trend v zastoupení postavení v zaměstnání podle pohlaví je aplikovatelný i na Ústecký kraj.

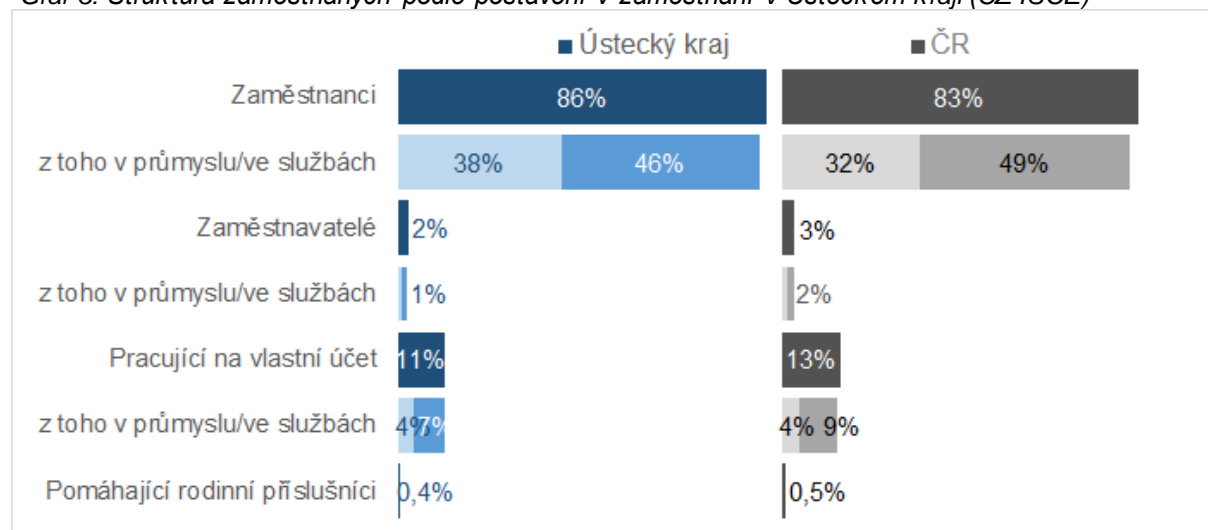
Muži v Ústeckém kraji jsou relativně častěji zaměstnáni jako zaměstnanci v průmyslu (47,8 %) než muži v rámci celé České republiky (39,8 %). Ženy jsou v jednotlivých kategoriích zastoupeny v Ústeckém kraji jako v České republice.

Tab. 3: Struktura zaměstnaných podle postavení v zaměstnání v Ústeckém kraji (CZ-ISCE)

Postavení v zaměstnání	Ústecký kraj			Česká republika		
	Celkem	muži	ženy	Celkem	muži	ženy
Zaměstnanci vč. členů produkčních družstev	86,2%	83,9%	89,2%	83,1%	79,7%	87,4%
z toho v průmyslu	38,3%	47,8%	25,4%	32,2%	39,8%	22,5%
z toho ve službách	46,1%	33,9%	62,6%	49,0%	37,5%	63,6%
Zaměstnavatelé	2,4%	3,2%	1,4%	2,9%	4,0%	1,4%
z toho v průmyslu	0,8%	1,3%	-	0,9%	1,5%	0,1%
z toho ve službách	1,5%	1,7%	1,2%	1,8%	2,3%	1,3%
Pracující na vlastní účet	11,0%	12,8%	8,5%	13,5%	16,1%	10,2%
z toho v průmyslu	3,9%	6,3%	0,6%	4,0%	6,6%	0,7%
z toho ve službách	7,0%	6,4%	7,8%	8,9%	8,6%	9,3%
Pomáhající rodinní příslušníci	0,4%	-	0,9%	0,5%	0,2%	1,0%

Zdroj: ČSÚ, VŠPS 2019

Graf 3: Struktura zaměstnaných podle postavení v zaměstnání v Ústeckém kraji (CZ-ISCE)



Zdroj: ČSÚ, VŠPS 2019

2.4 Vzdělanostní struktura zaměstnaných v Ústeckém kraji – podle CZ-ISCED

Klasifikace vzdělání CZ-ISCED vychází z mezinárodní klasifikace ISCED. Tato klasifikace nejprve zařazuje vzdělávací programy a poté klasifikuje jejich kvalifikace, tedy oficiální potvrzení o úspěšném ukončení vzdělávacího programu.

V Ústeckém kraji je nižší podíl zaměstnaných s **vysokoškolským vzděláním** (14,1 %) než v rámci celé České republiky (25,1 %). Naopak v kraji žije vyšší podíl zaměstnaných s dokončeným **základním vzděláním** (10,0 %) oproti 4,6 % v celé České republice a vyšší podíl zaměstnaných se středním vzděláním bez maturity (39,1 %, v ČR 32,7 %). Zbylá kategorie dokončeného vzdělání vykazuje podobné rozložení v ČR i v Ústeckém kraji.

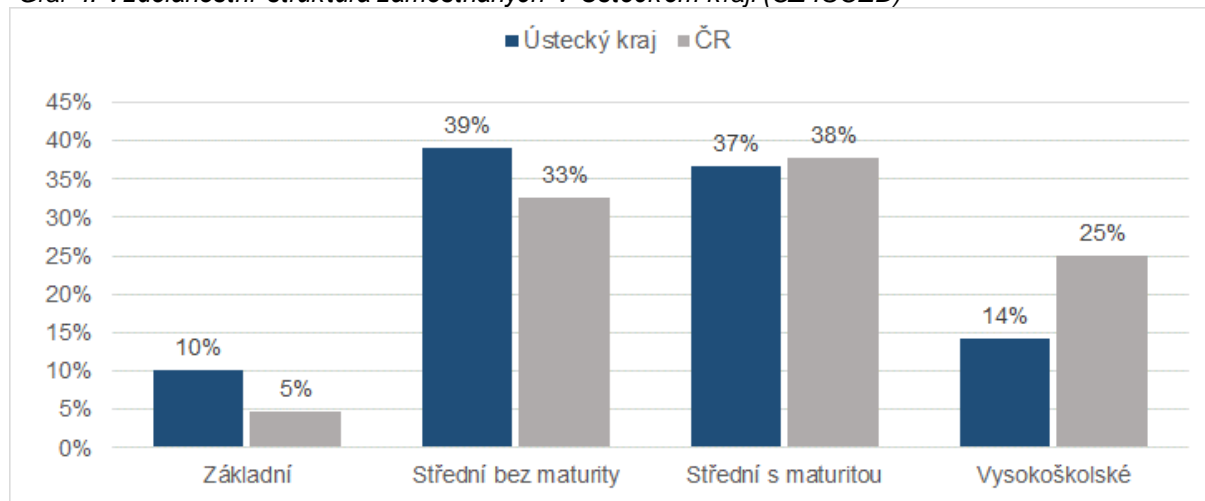
V zastoupení mužů a žen lze nalézt téměř u všech kategorií vzdělání významné rozdíly. Ženy nejčastěji absolvují střední vzdělání s maturitou a naopak muži nejčastěji ukončují své střední vzdělání bez maturity. Tento trend platí pro Ústecký kraj i pro celou Českou republiku. Tento rozdíl je pravděpodobně spojený s celkovým rozložením profesní struktury České republiky, jelikož oborové a řemeslné profese jsou častěji vyučovány v rámci středního vzdělání, po jehož absolvování žák obdrží výuční list. Tyto profese jsou v České republice stále spíše mužskou doménou.

Tab. 4: Vzdělanostní struktura zaměstnaných v Ústeckém kraji (CZ-ISCED)

Dokončené vzdělání	Ústecký kraj			Česká republika		
	Celkem	muži	ženy	Celkem	muži	ženy
Základní	10,0%	9,8%	10,3%	4,6%	4,4%	4,8%
Střední bez maturity	39,1%	45,7%	30,1%	32,7%	38,0%	25,8%
Střední s maturitou	36,7%	32,8%	42,1%	37,7%	34,6%	41,6%
Vysokoškolské	14,1%	11,7%	17,5%	25,1%	23,0%	27,7%

Zdroj: ČSÚ, VŠPS 2019

Graf 4: Vzdělanostní struktura zaměstnaných v Ústeckém kraji (CZ-ISCED)



Zdroj: ČSÚ, VŠPS 2019

Vydal Národní pedagogický institut České republiky
Senovážné nám. 25, 110 00 Praha 1, roku 2021

Aktuální informace o publikacích Národního pedagogického institutu České republiky
najdete na www.npi.cz