

Struktura zaměstnanosti Královéhradecký kraj

Obsah

1	Vybrané základní údaje pro Královéhradecký kraj.....	2
2	Struktura zaměstnanosti.....	3
2.1	ZASTOUPENÍ PROFESNÍCH TŘÍD V KRÁLOVÉHRADECKÉM KRAJI – PODLE CZ-ISCO	4
2.2	ZAMĚSTNANOST VE VYBRANÝCH ODVĚTVÍCH V KRÁLOVÉHRADECKÉM KRAJI – PODLE CZ-NACE .	5
2.3	STRUKTURA ZAMĚSTNANÝCH PODLE POSTAVENÍ V ZAMĚSTNÁNÍ V KRÁLOVÉHRADECKÉM KRAJI – PODLE CZ-ISCE	6
2.4	VZDĚLANOSTNÍ STRUKTURA ZAMĚSTNANÝCH V KRÁLOVÉHRADECKÉM KRAJI – PODLE CZ-ISCED	8

1 Vybrané základní údaje pro Královéhradecký kraj



Tab. 1: Vybrané základní údaje pro rok 2020 a 2019

Ukazatel	Královéhradecký kraj	Česká republika
Počet obyvatel k 31.12.2020	550 803	10 701 777
Průměrný věk obyvatel v roce 2020	43,4	42,6
Údaje o ekonomické aktivitě obyvatel ve věku 15-59 let		
Podíl ekonomicky aktivních obyvatel	78,6%	79,2%
Podíl ekonomicky aktivních mužů	84,6%	85,5%
Podíl ekonomicky aktivních žen	72,3%	72,6%
Míra nezaměstnanosti	2,8%	2,7%
Podíl dlouhodobě nezaměstnaných	0,0%	21,4%
Makroekonomické údaje (rok 2019)		
Podíl kraje na tvorbě HDP	4,6%	-
HDP na 1 obyvatele (průměr ČR = 100 %)	89,0%	100,0%

Zdroj: ČSÚ, VŠPS

Webová stránka kraje: <http://www.kr-kralovehradecky.cz/>

Dlouhodobý záměr vzdělávání a rozvoje vzdělávací soustavy Královéhradeckého kraje:
<http://www.kr-kralovehradecky.cz/cz/krajsky-urad/skolstvi/vyrocní-zpravy/dlouhodobý-záměr-vzdělávání-a-rozvoje-vzdělávací-soustavy-kralovehradeckého-kraje-2020-2024>

2 Struktura zaměstnanosti

Pro popsání struktury zaměstnanosti v Královéhradeckém kraji a její porovnání se strukturou zaměstnanosti v České republice jsou použity čtyři národní klasifikace, které vycházejí z mezinárodních klasifikací.

- Klasifikace zaměstnání CZ-ISCO¹ je založena na dvou hlavních principech, a to na druhu pracovního místa a na úrovni dovedností. V tomto srovnání jsou z CZ-ISCO převzaty hlavní třídy profesí.
- Klasifikace ekonomických činností CZ-NACE² dělí ekonomické činnosti tak, že každé ekonomicky aktivní jednotce přiřazuje kód NACE. Zde se využívá první úroveň klasifikace CZ-NACE, která se označuje alfabetským kódem.
- Klasifikace CZ-ISCE³ definuje postavení v zaměstnání. Pro účely zpracování tohoto shrnutí jsou z klasifikace převzaty skupiny, a to v podobě, ve které s nimi pracuje Český statistický úřad.
- CZ-ISCED⁴ je klasifikace vzdělání, která uspořádává vzdělávací programy a jejich odpovídající kvalifikace do vzdělávacích úrovní a oborů. V tomto přehledu jsou využity úrovně ISCED.

Shrnutí pro kraj

Rozložení zaměstnaných obyvatel podle hlavních **tříd profesí není** v rámci celé České republiky a Královéhradeckého kraje **příliš odlišné**. V České republice je relativně větší zastoupení (o 2,7 p. b.) ve třídě **2 Specialisté**. Ve zbylých třídách profesí nejsou rozdíly v rozložení mezi Českou republikou a Královéhradeckým krajem vyšší než 1,3 p. b. (srovnání podle CZ-ISCO)

V rámci celé České republiky a Královéhradeckého kraje nenastávají příliš vysoké rozdíly ani v zastoupení zaměstnaných podle odvětví. V České republice i v Královéhradeckém kraji je **relativně nejčastěji zastoupeno** odvětví **C - Zpracovatelský průmysl**. V Královéhradeckém kraji tvoří 30,3 % z celkové naplněnosti a v celé České republice 26,7 %. (srovnání podle CZ-NACE)

Velké rozdíly mezi Českou republikou a Královéhradeckým krajem se neprojevují ani při srovnání rozložení ekonomicky aktivních osob podle postavení v zaměstnání. V obou případech tvoří **zaměstnanci, včetně členů produkčních družstev více než čtyři pětiny ekonomicky aktivních osob**. V České republice a i v Královéhradeckém kraji jsou zaměstnanci častěji zaměstnáni ve službách než v průmyslu. (srovnání podle CZ-ISCE)

Rozložení vzdělanostní struktury zaměstnaných je v rámci celé České republiky a Královéhradeckého kraje **podobné**. V rámci celé ČR je více pracujících s vysokoškolským vzděláním (25,1 %) než v Královéhradeckém kraji (22,2 %). V Královéhradeckém kraji je vyšší podíl pracujících se středním vzděláním bez maturity (40,6 % vůči 37,7 % v ČR). Rozložení zbylých kategorií vzdělání se v obou oblastech nachází na podobné úrovni. (srovnání podle CZ-ISCED)

¹ Více informací ke klasifikaci CZ-ISCO: <https://www.czso.cz/csu/czso/klasifikace-zamestnani-cz-isco-n-f4yhpe3xt8>

² Více informací ke klasifikaci CZ-NACE: https://www.czso.cz/csu/czso/klasifikace_ekonomickyh_cinnosti_cz_nace

³ Více informací ke klasifikaci CZ-ISCE: https://www.czso.cz/csu/czso/klasifikace_postaveni_v_zamestnani_-cz_icse-

⁴ Více informací ke klasifikaci CZ-ISCED: https://www.czso.cz/csu/czso/klasifikace_vzdelani_cz_isced_2011

2.1 Zastoupení profesních tříd v Královéhradeckém kraji – podle CZ-ISCO

Klasifikace CZ-ISCO je národní statistická klasifikace, která vychází z mezinárodní klasifikace ISCO-08. Slouží ke sledování struktury zaměstnanosti. Jednotlivá zaměstnání jsou do jednotlivých hlavních tříd řazena podle podobnosti vykonávané práce a potřebné kvalifikace.

Rozložení hlavních tříd profesí je v Královéhradeckém kraji a v rámci ČR podobné. Nejzásadnější rozdíly v zastoupení jednotlivých tříd jsou patrné u profesní třídy **2 Specialisté** (o 2,7 p. b.), která je naplněnější v rámci celé ČR. Třída **8 Obsluha strojů a zařízení, montéři** je mírně plnější (o 1,3 p. b.) v Královéhradeckém kraji. V ostatních třídách není rozdíl mezi Královéhradeckým krajem a celou ČR vyšší než 1,0 p. b.

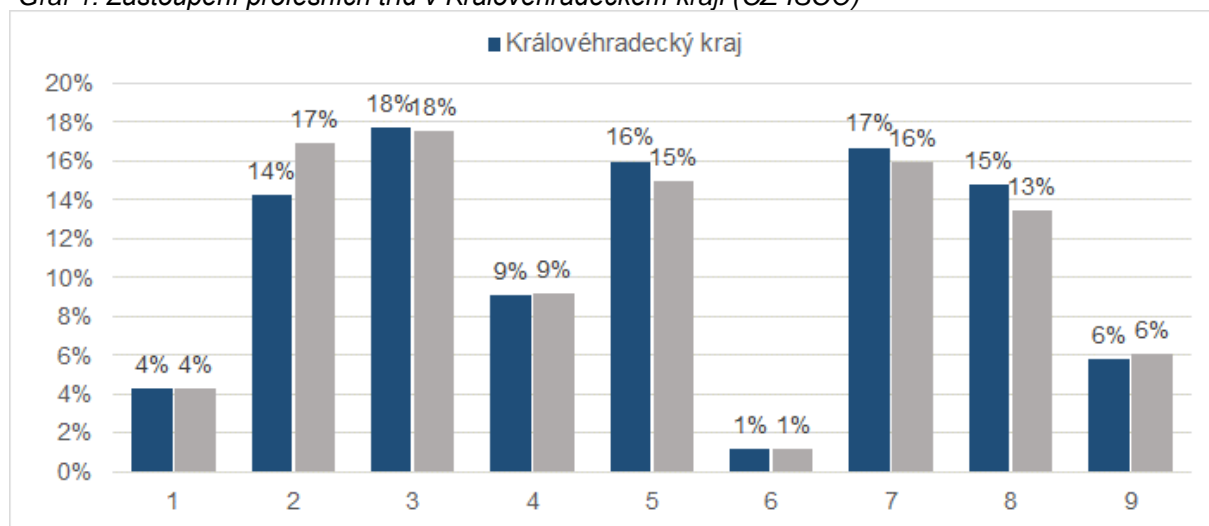
Tab. 2: Zastoupení profesních tříd v Královéhradeckém kraji (CZ-ISCO)

Hlavní třída profesí	Královéhradecký kraj			Česká republika		
	Celkem	muži	ženy	Celkem	muži	ženy
1 Zákodníci a řídicí pracovníci	4,3%	5,5%	2,8%	4,3%	5,5%	2,7%
2 Specialisté	14,3%	11,3%	18,0%	16,9%	14,6%	19,9%
3 Techničtí a odborní pracovníci	17,8%	16,8%	19,0%	17,5%	17,5%	17,5%
4 Úředníci	9,1%	3,6%	16,0%	9,2%	3,6%	16,2%
5 Pracovníci ve službách a prodeji	16,0%	10,9%	22,4%	15,0%	9,3%	22,2%
6 Kvalifikovaní pracovníci v zemědělství, lesnictví a rybářství	1,2%	1,5%	0,7%	1,2%	1,4%	0,9%
7 Řemeslníci a opraváři	16,7%	27,3%	3,3%	16,0%	25,3%	4,1%
8 Obsluha strojů a zařízení, montéři	14,8%	19,1%	9,3%	13,4%	17,8%	7,9%
9 Pomocní a nekvalifikovaní pracovníci	5,8%	3,5%	8,7%	6,0%	4,2%	8,4%

Zdroj: ČSÚ, VŠPS 2020

Tučně jsou zvýrazněné profesní třídy s nejvyšším rozdílem naplněnosti mezi Královéhradeckým krajem a celou ČR

Graf 1: Zastoupení profesních tříd v Královéhradeckém kraji (CZ-ISCO)



Zdroj: ČSÚ, VŠPS 2020

Při porovnání zastoupení mužů a žen v jednotlivých třídách profesí v Královéhradeckém kraji a v rámci celé České republiky se opět projevují spíše **podobné tendence**. Ženy jsou nejčastěji zastoupeny ve třídě 5 Pracovníci ve službách a prodeji (22,4 % v Královéhradeckém kraji; 22,2 % v ČR). Muži v obou

případech relativně nejvíce naplňují třídu 7 Řemeslníci a opraváři (27,3 % v Královéhradeckém kraji a 25,3 % v ČR).

2.2 Zaměstnanost ve vybraných odvětvích v Královéhradeckém kraji – podle CZ-NACE

Klasifikace CZ-NACE, klasifikace ekonomických činností, vychází z klasifikace NACE, která je používaná v Evropské Unii. Slouží k porovnatelnosti statistických dat v rámci celé Evropské unie. Každé statistické jednotce, která vykonává ekonomickou činnost, je přiřazen kód NACE podle její hlavní ekonomické činnosti.

Rozložení podle klasifikace NACE je v Královéhradeckém kraji a v rámci celé České republiky **podobné**. V obou případech je nejvíce zastoupeno odvětví **C - Zpracovatelský průmysl** (v Královéhradeckém kraji téměř třetina z celku a v celé ČR více než čtvrtina z celku).

Tab. 3: Zaměstnanost v odvětvích v Královéhradeckém kraji (NACE-CZ)

Odvětví	Královéhradecký kraj			Česká republika		
	Celkem	muži	ženy	Celkem	muži	ženy
A Zemědělství, lesnictví a rybářství	3,2%	4,1%	2,2%	2,6%	3,4%	1,6%
B Těžba a dobývání	-	-	-	0,6%	0,9%	0,2%
C Zpracovatelský průmysl	30,3%	36,0%	23,0%	26,7%	31,6%	20,5%
D Výroba a rozvod elektřiny, plynu, tepla	0,6%	0,5%	0,8%	1,1%	1,5%	0,6%
E Zásob. vodou; činnosti souvis. s odpady	0,9%	1,5%	-	1,3%	1,7%	0,7%
F Stavebnictví	6,9%	11,2%	1,6%	7,6%	12,3%	1,6%
G Velkoobchod a maloob.; opr. mot. vozidel	11,3%	10,0%	13,0%	11,1%	9,0%	13,9%
H Doprava a skladování	5,3%	7,1%	2,9%	6,2%	8,3%	3,6%
I Ubytování, stravování a pohostinství	3,4%	2,7%	4,4%	3,3%	2,5%	4,3%
J Informační a komunikační činnosti	2,1%	3,2%	0,7%	3,4%	4,7%	1,8%
K Peněžnictví a pojišťovnictví	2,3%	1,4%	3,3%	2,2%	1,8%	2,8%
L Činnosti v oblasti nemovitostí	0,5%	0,4%	0,7%	0,8%	0,8%	0,8%
M Profesní, vědecké a technické činnosti	4,6%	3,8%	5,8%	4,9%	4,5%	5,5%
N Administrativní a podpůrné činnosti	2,4%	1,9%	3,2%	2,6%	2,3%	2,9%
O Veřejná správa a obrana; pov. soc. zabezp.	6,7%	6,9%	6,4%	6,6%	6,4%	7,0%
P Vzdělávání	6,3%	2,5%	11,1%	6,8%	2,8%	11,9%
Q Zdravotní a sociální péče	9,0%	3,9%	15,6%	7,7%	2,7%	14,1%
R Kulturní, zábavní a rekreační činnosti	1,8%	2,0%	1,6%	1,7%	1,6%	1,9%
S Ostatní činnosti	1,4%	0,8%	2,1%	1,8%	1,0%	2,9%

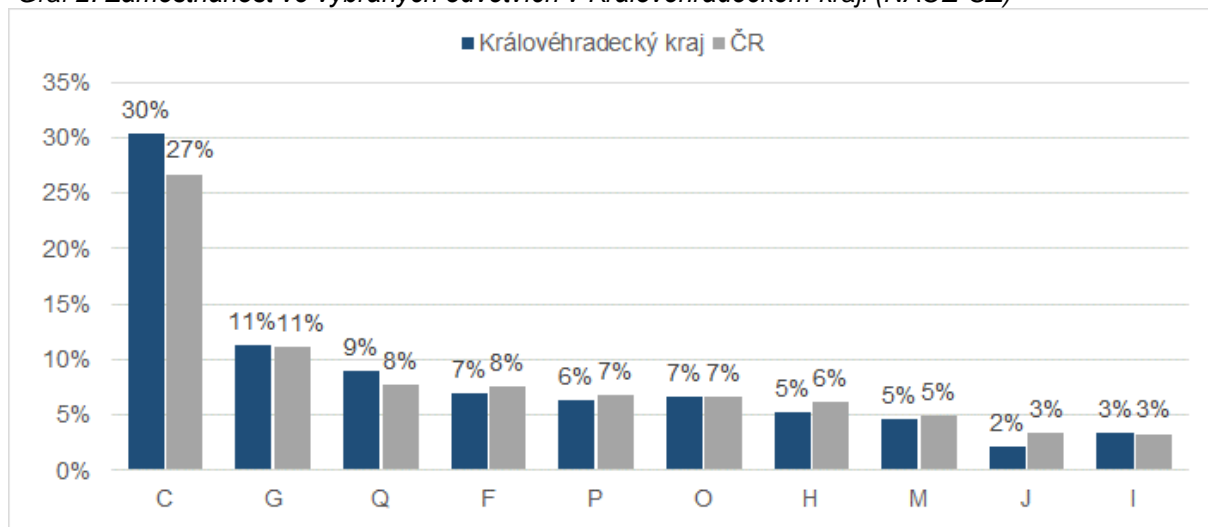
Zdroj: ČSÚ, VŠPS 2020

Tučně jsou zvýrazněna odvětví s nejvyšším rozdílem naplněnosti mezi Královéhradeckým krajem a celou ČR

Nejzásadnější rozdíly v naplněnosti jednotlivých odvětví jsou patrné právě v odvětví C – Zpracovatelský průmysl, které je více zastoupeno (o 3,6 p. b.) v Královéhradeckém kraji. Vyšší naplněnost odvětví C se poté promítá i do vyššího zastoupení mužů a žen daného odvětví Královéhradeckém kraji.

Při porovnání zastoupení mužů a žen v Královéhradeckém kraji je zřejmé, že ženy jsou výrazně častěji zastoupeny v odvětví **Q - Zdravotní a sociální péče** (o 11,7 p. b.) a **P - Vzdělávání** (o 8,6 p. b.). Muži naopak v Královéhradeckém kraji dominují v odvětvích **C - Zpracovatelský průmysl** (o 13,0 p. b.) a v odvětví **F - Stavebnictví** (o 9,6 p. b.). V celorepublikovém srovnání tyto trendy přetrvávají.

Graf 2: Zaměstnanost ve vybraných odvětvích v Královéhradeckém kraji (NACE-CZ)



Zdroj: ČSÚ, VŠPS 2020

2.3 Struktura zaměstnaných podle postavení v zaměstnání v Královéhradeckém kraji – podle CZ-ISCE

Klasifikace CZ-ISCE je národní klasifikace vycházející z mezinárodní klasifikace postavení v zaměstnání ISCE-93. CZ-ISCE klasifikuje obsazená pracovní místa v konkrétním časovém období a ekonomicky aktivní osoby podle jejich vztahů k pracovním místům.

Nejširší skupina lidí má v zaměstnání postavení **zaměstnanec**, včetně **členů produkčních družstev**. Celkem v Královéhradeckém kraji spadá do této kategorie 82,2 % zaměstnaných, přičemž v České republice je to 83,1 % zaměstnaných. Více než dvě pětiny ekonomicky aktivních osob (46,9 %) v Královéhradeckém kraji tvoří zaměstnanci ve službách, v celé ČR je to necelá polovina (49,0 %).

Druhou, i když výrazně méně početnou skupinou, jsou **pracující na vlastní účet**. Poměr pracujících na vlastní účet v Královéhradeckém kraji (14,1 %) a v rámci celé České republiky (13,5 %) je podobný. V rámci Královéhradeckého kraje i v celé České republice se častěji podniká ve **službách**. Méně početná je skupina **zaměstnavatelů**, ti se pohybují kolem 3,0 % v ČR i v Královéhradeckém kraji. Nejmenší skupinu tvoří pomáhající rodinní příslušníci, těch se v rámci Královéhradeckého kraje a v celé České republice vyskytuje kolem 1,0 %.

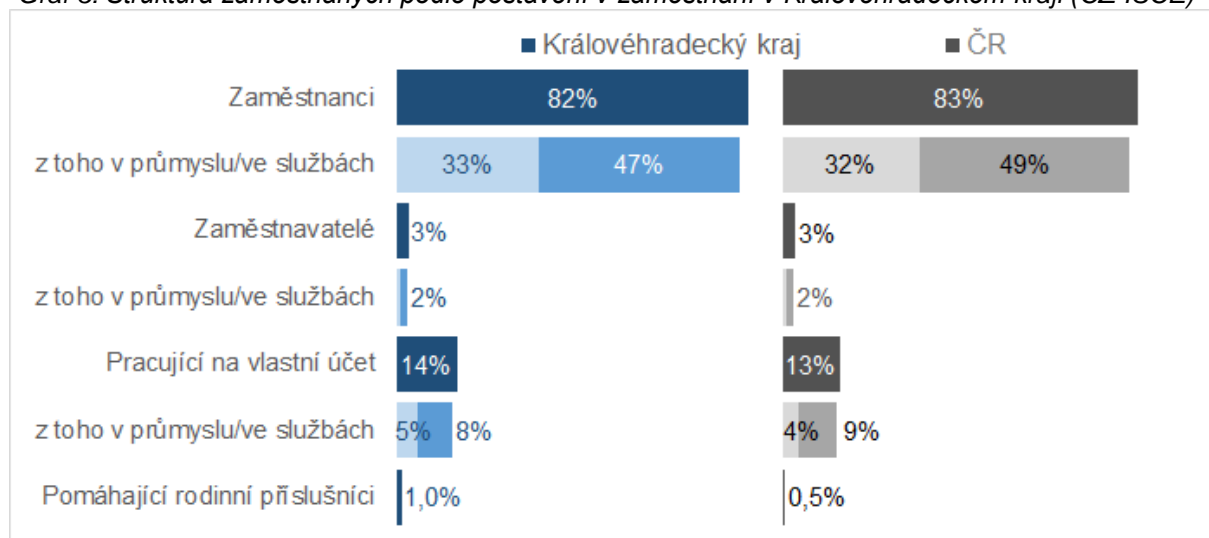
V rámci celé ČR jsou **ženy** procentně **více zastoupeny** v kategorii **zaměstnanců**, včetně členů produkčních družstev, a to převážně ve službách. Zároveň relativně častěji spadají do kategorie pomáhající rodinní příslušníci. **Muži** jsou **častěji zaměstnavateli** a zároveň častěji pracují na vlastní účet. Tento trend v zastoupení postavení v zaměstnání podle pohlaví je aplikovatelný i na Královéhradecký kraj.

Tab. 4: Struktura zaměstnaných podle postavení v zaměstnání v Královéhradeckém kraji (CZ-ISCE)

Postavení v zaměstnání	Královéhradecký kraj			Česká republika		
	Celkem	muži	ženy	Celkem	muži	ženy
Zaměstnanci vč. členů produkčních družstev	82,2%	79,3%	85,7%	83,1%	79,7%	87,4%
z toho v průmyslu	33,3%	40,5%	24,2%	32,2%	39,8%	22,5%
z toho ve službách	46,9%	36,8%	59,8%	49,0%	37,5%	63,6%
Zaměstnavatelé	2,7%	2,8%	2,6%	2,9%	4,0%	1,4%
z toho v průmyslu	0,7%	1,1%	-	0,9%	1,5%	0,1%
z toho ve službách	1,9%	1,6%	2,2%	1,8%	2,3%	1,3%
Pracující na vlastní účet	14,1%	17,2%	10,1%	13,5%	16,1%	10,2%
z toho v průmyslu	4,9%	7,9%	0,9%	4,0%	6,6%	0,7%
z toho ve službách	8,3%	7,6%	9,1%	8,9%	8,6%	9,3%
Pomáhající rodinní příslušníci	1,0%	0,6%	1,6%	0,5%	0,2%	1,0%

Zdroj: ČSÚ, VŠPS 2020

Graf 3: Struktura zaměstnaných podle postavení v zaměstnání v Královéhradeckém kraji (CZ-ISCE)



Zdroj: ČSÚ, VŠPS 2020

2.4 Vzdělanostní struktura zaměstnaných v Královéhradeckém kraji – podle CZ-ISCED

Klasifikace vzdělání CZ-ISCED vychází z mezinárodní klasifikace ISCED. Tato klasifikace nejprve zařazuje vzdělávací programy a poté klasifikuje jejich kvalifikace, tedy oficiální potvrzení o úspěšném ukončení vzdělávacího programu.

V Královéhradeckém kraji je **vzdělanostní struktura zaměstnaných podobná** jako v celé České republice. Nejzásadnější rozdíl se objevuje u kategorie vysokoškolského vzdělání a středního vzdělání s maturitou. Necelá čtvrtina pracujících v Královéhradeckém kraji disponuje vysokoškolským vzděláním (22,2 %), v celé ČR je to čtvrtina pracujících (25,1 %). Dvě pětiny zaměstnaných mají v Královéhradeckém kraji střední vzdělání s maturitou (40,6 %). V rámci celé České republiky je to 37,7 % zaměstnaných. Zbylé kategorie dokončeného vzdělání vykazují podobnou rozloženost v ČR i v Královéhradeckém kraji.

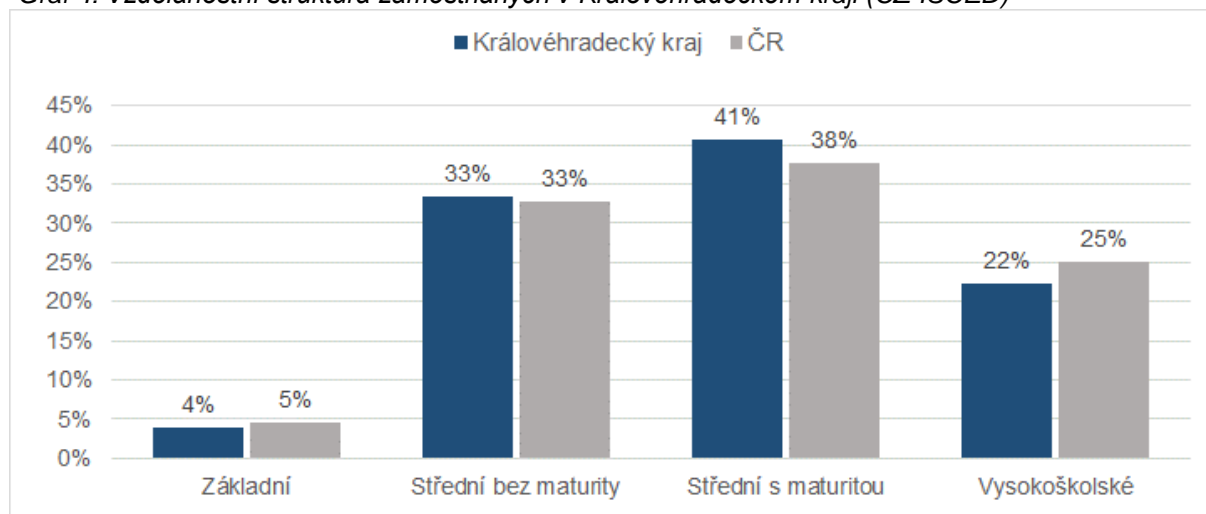
Nejvyšší rozdíly v zastoupení mužů a žen lze nalézt u středního vzdělání bez maturity a středního vzdělání s maturitou. Ženy častěji než muži absolvují střední vzdělání s maturitou a naopak muži častěji ukončují své střední vzdělání bez maturity. Tento trend platí pro Královéhradecký kraj i pro celou Českou republiku. Tento rozdíl je pravděpodobně spojený s celkovým rozložením profesní struktury České republiky, jelikož oborové a řemeslné profese jsou častěji vyučovány v rámci středního vzdělání, po jehož absolvování žák obdrží výuční list. Tyto profese jsou v České republice stále spíše mužskou doménou.

Tab. 5: Vzdělanostní struktura zaměstnaných v Královéhradeckém kraji (CZ-ISCED)

Dokončené vzdělání	Královéhradecký kraj			Česká republika		
	Celkem	muži	ženy	Celkem	muži	ženy
Základní	3,9%	3,2%	4,7%	4,6%	4,4%	4,8%
Střední bez maturity	33,3%	39,5%	25,6%	32,7%	38,0%	25,8%
Střední s maturitou	40,6%	36,8%	45,4%	37,7%	34,6%	41,6%
Vysokoškolské	22,2%	20,4%	24,3%	25,1%	23,0%	27,7%

Zdroj: ČSÚ, VŠPS 2020

Graf 4: Vzdělanostní struktura zaměstnaných v Královéhradeckém kraji (CZ-ISCED)



Zdroj: ČSÚ, VŠPS 2020

Vydal Národní pedagogický institut České republiky
Senovážné nám. 25, 110 00 Praha 1, roku 2021

Aktuální informace o publikacích Národního pedagogického institutu České republiky
najdete na www.npi.cz