

Struktura zaměstnanosti Pardubický kraj

Obsah

1	Vybrané základní údaje pro Pardubický kraj	2
2	Struktura zaměstnanosti	3
2.1	ZASTOUPENÍ PROFESNÍCH TŘÍD V PARDUBICKÉM KRAJI – PODLE CZ-ISCO	4
2.2	ZAMĚSTNANOST VE VYBRANÝCH ODVĚTVÍCH V PARDUBICKÉM KRAJI – PODLE CZ-NACE	5
2.3	STRUKTURA ZAMĚSTNANÝCH PODLE POSTAVENÍ V ZAMĚSTNÁNÍ V PARDUBICKÉM KRAJI – PODLE CZ-ISCE	6
2.4	VZDĚLANOSTNÍ STRUKTURA ZAMĚSTNANÝCH V PARDUBICKÉM KRAJI – PODLE CZ-ISCE D.....	8

1 Vybrané základní údaje pro Pardubický kraj



Tab. 1: Vybrané základní údaje pro rok 2019 a 2020

Ukazatel	Pardubický kraj	Česká republika
Počet obyvatel k 31.12.2020	522 856	10 701 777
Průměrný věk obyvatel v roce 2020	42,7	42,6
Údaje o ekonomické aktivitě obyvatel ve věku 15-59 let		
Podíl ekonomicky aktivních obyvatel	79,7%	79,2%
Podíl ekonomicky aktivních mužů	85,7%	85,5%
Podíl ekonomicky aktivních žen	73,2%	72,6%
Míra nezaměstnanosti	1,7%	2,7%
Podíl dlouhodobě nezaměstnaných	0,0%	21,4%
Makroekonomické údaje (rok 2019)		
Podíl kraje na tvorbě HDP	3,8%	-
HDP na 1 obyvatele (průměr ČR = 100 %)	78,4%	100,0%

Zdroj: ČSÚ, VŠPS

Webová stránka kraje: <https://www.pardubickykraj.cz/>

Dlouhodobý záměr vzdělávání a rozvoje vzdělávací soustavy Pardubického kraje:

<https://www.pardubickykraj.cz/pro-skoly/84274/dlouhodoby-z-amer-vzdelavani-a-rozvoje-vzdelavaci-soustavy-v-pardubickem-kraji-2016-2020>

2 Struktura zaměstnanosti

Pro popsání struktury zaměstnanosti v Pardubickém kraji a její porovnání se strukturou zaměstnanosti v České republice jsou použity čtyři národní klasifikace, které vycházejí z mezinárodních klasifikací.

- Klasifikace zaměstnání CZ-ISCO¹ je založena na dvou hlavních principech, a to na druhu pracovního místa a na úrovni dovedností. V tomto srovnání jsou z CZ-ISCO převzaty hlavní třídy profesí.
- Klasifikace ekonomických činností CZ-NACE² dělí ekonomické činnosti tak, že každé ekonomicky aktivní jednotce přiřazuje kód NACE. Zde se využívá první úroveň klasifikace CZ-NACE, která se označuje alfabetským kódem.
- Klasifikace CZ-ISCE³ definuje postavení v zaměstnání. Pro účely zpracování tohoto shrnutí jsou z klasifikace převzaty skupiny, a to v podobě, ve které s nimi pracuje Český statistický úřad.
- CZ-ISCED⁴ je klasifikace vzdělání, která uspořádává vzdělávací programy a jejich odpovídající kvalifikace do vzdělávacích úrovní a oborů. V tomto přehledu jsou využity úrovně ISCED.

Shrnutí pro kraj

Rozložení zaměstnaných obyvatel podle hlavních tříd profesí není v rámci celé České republiky a Pardubického kraje příliš odlišné. V České republice je relativně větší zastoupení (o 3,8 p. b.) ve třídě **2 Specialisté**. V Pardubickém kraji je častěji zastoupena třída profesí **8 Obsluha strojů a zařízení, montéři** (o 2,5 p. b.). Ve zbylých třídách profesí jsou rozdíly v rozložení mezi Českou republikou a Pardubickým krajem nižší než 1,0 p. b. (srovnání podle CZ-ISCO)

V rámci celé České republiky a Pardubického kraje nenastávají ve většině odvětví zastoupení zaměstnaných příliš vysoké rozdíly. V České republice i v Pardubickém kraji je **relativně nejčastěji zastoupeno odvětví C - Zpracovatelský průmysl** (v České republice tvoří více než čtvrtinu celkové naplněnosti, v Pardubickém kraji přibližně třetinu). Ve zbylých odvětvích jsou rozdíly v rozložení mezi Českou republikou a Pardubickým krajem nižší než 1,8 p. b. (srovnání podle CZ-NACE)

Velké rozdíly mezi Českou republikou a Pardubickým krajem se neprojevují ani ve srovnání rozložení ekonomicky aktivních osob podle postavení v zaměstnání. V obou případech tvoří **zaměstnanci, včetně členů produkčních družstev** více než **čtyři pětiny ekonomicky aktivních osob**. V České republice stejně jako v Pardubickém kraji jsou zaměstnanci častěji zaměstnáni ve službách než v průmyslu. (srovnání podle CZ-ISCE)

Z porovnání obyvatel Pardubického kraje a celé České republiky podle kategorie vzdělání vyplývá, že v Pardubickém kraji je relativně **méně zaměstnaných obyvatel s vysokoškolským vzděláním** (19,5 %) a relativně **více zaměstnaných obyvatel se středním vzděláním bez maturity** (35,7 %).

Zatímco v celé České republice je necelá čtvrtina zaměstnaných s vysokoškolským vzděláním (25,1 %) a přibližně třetina se středním vzděláním bez maturity (32,7 %). (srovnání podle CZ-ISCED)

¹ Více informací ke klasifikaci CZ-ISCO: <https://www.czso.cz/csu/czso/klasifikace-zamestnani-cz-isco-n-f4yhpe3xt8>

² Více informací ke klasifikaci CZ-NACE: <https://www.czso.cz/csu/czso/klasifikace-ekonomicky-ch-cinnosti-cz-nace>

³ Více informací ke klasifikaci CZ-ISCE: <https://www.czso.cz/csu/czso/klasifikace-postaveni-v-zamestnani-cz-icse->

⁴ Více informací ke klasifikaci CZ-ISCED: <https://www.czso.cz/csu/czso/klasifikace-vzdelani-cz-isced-2011>

2.1 Zastoupení profesních tříd v Pardubickém kraji – podle CZ-ISCO

Klasifikace CZ-ISCO je národní statistická klasifikace, která vychází z mezinárodní klasifikace ISCO-08. Slouží ke sledování struktury zaměstnanosti. Jednotlivá zaměstnání jsou do jednotlivých hlavních tříd řazena podle podobnosti vykonávané práce a potřebné kvalifikace.

Rozložení hlavních tříd profesí je v Pardubickém kraji a v rámci ČR podobné. Nejzásadnější rozdíly v zastoupení jednotlivých tříd jsou patrné u tříd **2 Specialisté** a **8 Obsluha strojů a zařízení, montéři**. Třída 2 je relativně méně zastoupena v Pardubickém kraji (o 3,8 p. b.) a třída 8 v České republice (o 2,5 p. b.).

Při porovnání zastoupení mužů a žen v jednotlivých třídách profesí v Pardubickém kraji a v rámci celé ČR se opět projevují spíše **podobné tendence**.

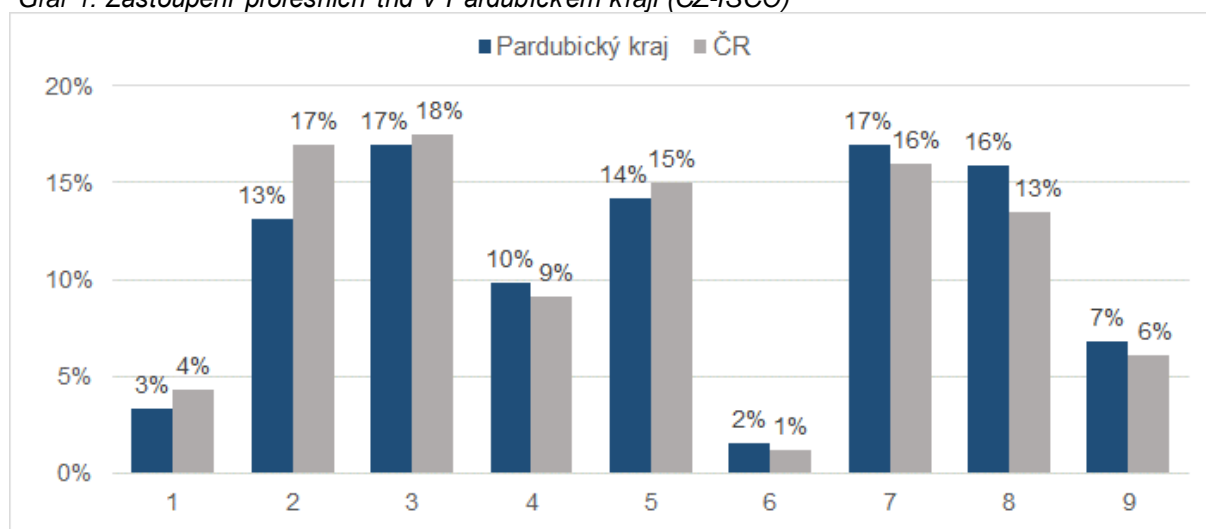
Tab. 1: Zastoupení profesních tříd v Pardubickém kraji (CZ-ISCO)

Hlavní třída profesí	Pardubický kraj			Česká republika		
	Celkem	muži	ženy	Celkem	muži	ženy
1 Zákodárci a řídicí pracovníci	3,3%	4,1%	2,3%	4,3%	5,5%	2,7%
2 Specialisté	13,1%	10,7%	16,3%	16,9%	14,6%	19,9%
3 Techničtí a odborní pracovníci	17,0%	17,5%	16,3%	17,5%	17,5%	17,5%
4 Úředníci	9,8%	4,6%	16,6%	9,2%	3,6%	16,2%
5 Pracovníci ve službách a prodeji	14,2%	7,7%	22,7%	15,0%	9,3%	22,2%
6 Kvalifikovaní pracovníci v zemědělství, lesnictví a rybářství	1,5%	1,6%	1,5%	1,2%	1,4%	0,9%
7 Řemeslníci a opraváři	17,0%	27,3%	3,5%	16,0%	25,3%	4,1%
8 Obsluha strojů a zařízení, montéři	15,9%	19,6%	11,1%	13,4%	17,8%	7,9%
9 Pomocní a nekvalifikovaní pracovníci	6,8%	4,8%	9,4%	6,0%	4,2%	8,4%

Zdroj: ČSÚ, VŠPS 2019

Tučně jsou zvýrazněné profesní třídy s nejvyšším rozdílem naplněnosti mezi Pardubickým krajem a celou ČR

Graf 1: Zastoupení profesních tříd v Pardubickém kraji (CZ-ISCO)



Zdroj: ČSÚ, VŠPS 2019

Významnější rozdíl je u zastoupení mužů i žen v profesní třídě 2 Specialisté, ve které je v Pardubickém kraji menší podíl pracovníků než v ČR (rozdíl u mužů 3,9 p. b., u žen 3,6 p. b.). Naopak ženy jsou v Pardubickém kraji častěji zastoupeny ve třídě 8 Obsluha strojů a zařízení, montéři (rozdíl 3,2 p. b.).

Celkově jsou ženy nejčastěji zastoupeny ve třídě 5 Pracovníci ve službách a prodeji (22,7 % v Pardubickém kraji; 22,2 % v ČR). Muži relativně nejvíce naplňují třídu 7 Řemeslníci a opraváři (27,3 % v Pardubickém kraji a 25,3 % v ČR).

2.2 Zaměstnanost ve vybraných odvětvích v Pardubickém kraji – podle CZ-NACE

Klasifikace CZ-NACE, klasifikace ekonomických činností, vychází z klasifikace NACE, která je používaná v Evropské Unii. Slouží k porovnatelnosti statistických dat v rámci celé Evropské unie. Každé statistické jednotce, která vykonává ekonomickou činnost, je přiřazen kód NACE podle její hlavní ekonomické činnosti.

Rozložení podle klasifikace NACE je v Pardubickém kraji a v rámci celé ČR **podobné**. V obou případech je nejvíce zastoupeno odvětví **C - Zpracovatelský průmysl** (v Pardubickém kraji 33,8 %, v České republice 26,7 %).

Tab. 2: Zaměstnanost v odvětvích v Pardubickém kraji (NACE-CZ)

Odvětví	Pardubický kraj			Česká republika		
	Celkem	muži	ženy	Celkem	muži	ženy
A Zemědělství, lesnictví a rybářství	3,5%	4,5%	2,3%	2,6%	3,4%	1,6%
B Těžba a dobývání	-	-	-	0,6%	0,9%	0,2%
C Zpracovatelský průmysl	33,8%	39,4%	26,6%	26,7%	31,6%	20,5%
D Výroba a rozvod elektřiny, plynu, tepla	0,8%	1,3%	-	1,1%	1,5%	0,6%
E Zásob. vodou; činnosti souvis. s odpady	1,6%	2,4%	0,5%	1,3%	1,7%	0,7%
F Stavebnictví	8,0%	13,4%	1,0%	7,6%	12,3%	1,6%
G Velkoobchod a maloob.; opr. mot. vozidel	10,1%	7,9%	12,9%	11,1%	9,0%	13,9%
H Doprava a skladování	5,3%	7,3%	2,8%	6,2%	8,3%	3,6%
I Ubytování, stravování a pohostinství	2,5%	1,2%	4,3%	3,3%	2,5%	4,3%
J Informační a komunikační činnosti	2,6%	3,9%	1,0%	3,4%	4,7%	1,8%
K Peněžnictví a pojišťovnictví	2,0%	1,0%	3,4%	2,2%	1,8%	2,8%
L Činnosti v oblasti nemovitostí	0,4%	0,5%	-	0,8%	0,8%	0,8%
M Profesní, vědecké a technické činnosti	3,1%	2,6%	3,7%	4,9%	4,5%	5,5%
N Administrativní a podpůrné činnosti	1,6%	1,5%	1,7%	2,6%	2,3%	2,9%
O Veřejná správa a obrana; pov. soc. zabezp.	6,9%	6,5%	7,5%	6,6%	6,4%	7,0%
P Vzdělávání	6,7%	2,5%	12,1%	6,8%	2,8%	11,9%
Q Zdravotní a sociální péče	7,1%	2,0%	13,8%	7,7%	2,7%	14,1%
R Kulturní, zábavní a rekreační činnosti	1,0%	1,3%	0,6%	1,7%	1,6%	1,9%
S Ostatní činnosti	1,8%	0,8%	3,1%	1,8%	1,0%	2,9%

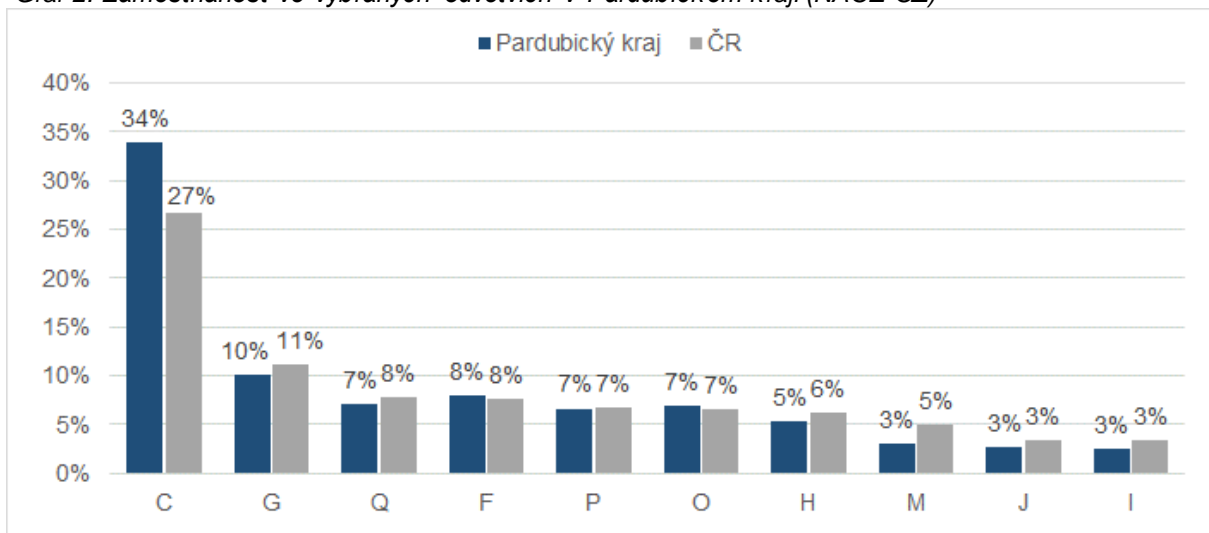
Zdroj: ČSÚ, VŠPS 2019

Tučně jsou zvýrazněna odvětví s nejvyšším rozdílem naplněnosti mezi Pardubickým krajem a celou ČR

Rozdíly v naplněnosti jednotlivých odvětví v Pardubickém kraji a celé České republice ve většině odvětví nejsou příliš významné. Nejvyšší rozdíly jsou patrné právě v odvětví C – Zpracovatelský průmysl (o 7,1 p. b.) ve prospěch České republiky, které je i nejvíce zastoupeno.

Při porovnání zastoupení mužů a žen v Pardubickém kraji je zřejmé, že ženy jsou výrazně častěji zastoupeny v odvětví **Q - Zdravotní a sociální péče** (o 11,8 p. b.), **P - Vzdělávání** (o 9,6 p. b.) a v odvětví **G – Velkoobchod a maloobchod, oprava motorových vozidel** (o 5,0 p. b.). Muži naopak v Pardubickém kraji dominují v odvětvích **F - Stavebnictví** (o 12,3 p. b.) a **C - Zpracovatelský průmysl** (o 12,8 p. b.). V celorepublikovém srovnání tyto trendy přetrvávají v přibližně stejné míře.

Graf 2: Zaměstnanost ve vybraných odvětvích v Pardubickém kraji (NACE-CZ)



Zdroj: ČSÚ, VŠPS 2019

2.3 Struktura zaměstnaných podle postavení v zaměstnání v Pardubickém kraji – podle CZ-ISCE

Klasifikace CZ-ISCE je národní klasifikace vycházející z mezinárodní klasifikace postavení v zaměstnání ISCE-93. CZ-ISCE klasifikuje obsazená pracovní místa v konkrétním časovém období a ekonomicky aktivní osoby podle jejich vztahů k pracovním místům.

Nejširší skupina lidí má v zaměstnání postavení **zaměstnanec**, včetně **členů produkčních družstev**. Celkem v Pardubickém kraji spadá do této kategorie 86,6 % zaměstnaných, přičemž v České republice je to 83,1 % zaměstnaných. 39,5 % zaměstnanců této kategorie v Pardubickém kraji tvoří zaměstnanci v průmyslu, v celé České republice je to necelá třetina (32,2%). Vyšší podíl zaměstnanců v této kategorii pracuje ve službách, a to 44,4 % zaměstnanců v Pardubickém kraji a 49,0 % v České republice.

Druhou, i když výrazně méně početnou skupinou, jsou **pracující na vlastní účet**. Poměr pracujících na vlastní účet je v Pardubickém kraji 10,4 % a v rámci celé České republiky 13,5 %. V rámci Pardubického kraje i v celé České republice se častěji podniká ve **službách**. Nicméně v ČR je podíl podnikajících ve službách více než dvakrát vyšší (8,9 %) než podnikajících v průmyslu (4,0 %). V Pardubickém kraji je rozdíl v podílech mezi podnikajícími v průmyslu (3,6 %) a ve službách (6,2 %) také relativně významný.

Méně početná je skupina **zaměstnavatelů**, kterých je v Pardubickém kraji i v rámci celé České republiky méně než 3 %. Nejmenší skupinu tvoří pomáhající rodinní příslušníci, těch se v rámci Pardubického kraje i v celé České republice vyskytuje přibližně půl procenta.

Tabulka 4 současně umožňuje srovnávat zastoupení mužů a žen v jednotlivých kategoriích zaměstnání. V rámci celé České republiky jsou ženy procentuálně více zastoupeny v kategorii zaměstnanců, včetně členů produkčních družstev, a to převážně ve službách. Zároveň relativně častěji spadají do kategorie pomáhající rodinní příslušníci. Muži jsou častěji zaměstnavateli a zároveň častěji pracují na vlastní účet. Tento trend v zastoupení postavení v zaměstnání podle pohlaví je aplikovatelný i na Pardubický kraj.

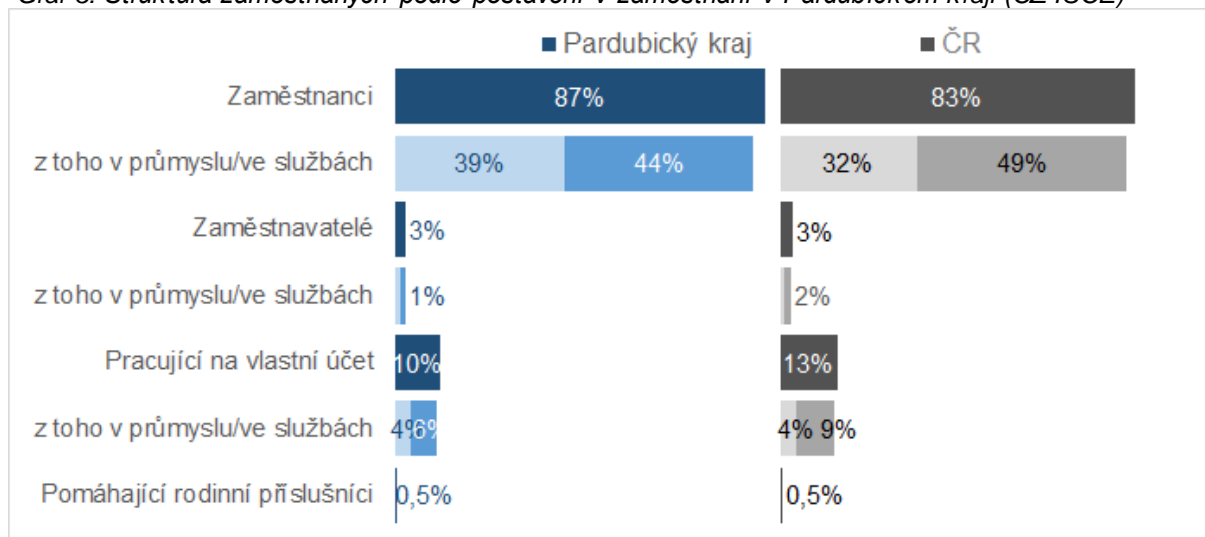
Muži v Pardubickém kraji jsou relativně častěji zaměstnáni jako zaměstnanci v průmyslu (rozdíl 8,4 %) než muži v rámci celé České republiky. Naopak zaměstnanců ve službách je o zhruba 4,7 p. b. menší zastoupení mužů než v rámci celé České republiky. Ženy jsou v Pardubickém kraji častěji zastoupeny jako zaměstnanci v průmyslu (posun o 5,6 p. b.) a naopak méně často jsou zastoupeny jako zaměstnanci ve službách (posun o 4,0 p. b.) ve srovnání s Českou republikou.

Tab. 3: Struktura zaměstnaných podle postavení v zaměstnání v Pardubickém kraji (CZ-ISCE)

Postavení v zaměstnání	Pardubický kraj			Česká republika		
	Celkem	muži	ženy	Celkem	muži	ženy
Zaměstnanci vč. členů produkčních družstev	86,6%	84,3%	89,6%	83,1%	79,7%	87,4%
z toho v průmyslu	39,5%	48,2%	28,2%	32,2%	39,8%	22,5%
z toho ve službách	44,4%	32,8%	59,6%	49,0%	37,5%	63,6%
Zaměstnavatelé	2,5%	3,6%	1,2%	2,9%	4,0%	1,4%
z toho v průmyslu	1,2%	2,0%	-	0,9%	1,5%	0,1%
z toho ve službách	1,2%	1,3%	1,1%	1,8%	2,3%	1,3%
Pracující na vlastní účet	10,4%	12,1%	8,3%	13,5%	16,1%	10,2%
z toho v průmyslu	3,6%	6,2%	-	4,0%	6,6%	0,7%
z toho ve službách	6,2%	4,9%	7,9%	8,9%	8,6%	9,3%
Pomáhající rodinní příslušníci	0,5%	-	0,9%	0,5%	0,2%	1,0%

Zdroj: ČSÚ, VŠPS 2019

Graf 3: Struktura zaměstnaných podle postavení v zaměstnání v Pardubickém kraji (CZ-ISCE)



Zdroj: ČSÚ, VŠPS 2019

2.4 Vzdělanostní struktura zaměstnaných v Pardubickém kraji – podle CZ-ISCED

Klasifikace vzdělání CZ-ISCED vychází z mezinárodní klasifikace ISCED. Tato klasifikace nejprve zařazuje vzdělávací programy a poté klasifikuje jejich kvalifikace, tedy oficiální potvrzení o úspěšném ukončení vzdělávacího programu.

V Pardubickém kraji je nižší podíl zaměstnaných s **vysokoškolským vzděláním** (20,2 %) než v rámci celé České republiky (25,1 %). Naopak v kraji žije vyšší podíl zaměstnaných se **středním vzděláním bez maturity** (36,3 %) oproti 32,7 % v celé České republice. Zbylé dvě kategorie dokončeného vzdělání vykazují podobné rozložení v ČR i v Pardubickém kraji.

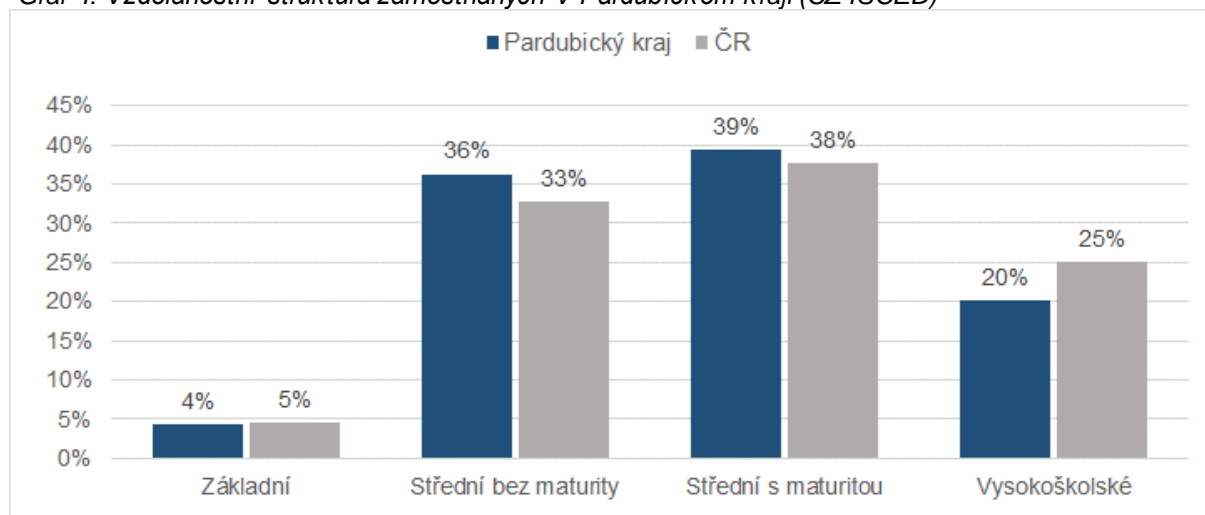
V zastoupení mužů a žen lze nalézt významné rozdíly především v kategorii střední vzdělání s maturitou a bez maturity. Ženy nejčastěji absolvují střední vzdělání s maturitou a naopak muži nejčastěji ukončují své střední vzdělání bez maturity. Tento trend platí pro Pardubický kraj i pro celou Českou republiku. Tento rozdíl je pravděpodobně spojený s celkovým rozložením profesní struktury České republiky, jelikož oborové a řemeslné profese jsou častěji vyučovány v rámci středního vzdělání, po jehož absolvování žák obdrží výuční list. Tyto profese jsou v České republice stále spíše mužskou doménou.

Tab. 4: Vzdělanostní struktura zaměstnaných v Pardubickém kraji (CZ-ISCED)

Dokončené vzdělání	Pardubický kraj			Česká republika		
	Celkem	muži	ženy	Celkem	muži	ženy
Základní	4,3%	4,7%	3,7%	4,6%	4,4%	4,8%
Střední bez maturity	36,3%	41,5%	29,4%	32,7%	38,0%	25,8%
Střední s maturitou	39,3%	35,2%	44,6%	37,7%	34,6%	41,6%
Vysokoškolské	20,2%	18,6%	22,3%	25,1%	23,0%	27,7%

Zdroj: ČSÚ, VŠPS 2019

Graf 4: Vzdělanostní struktura zaměstnaných v Pardubickém kraji (CZ-ISCED)



Zdroj: ČSÚ, VŠPS 2019

Vydal Národní pedagogický institut České republiky
Senovážné nám. 25, 110 00 Praha 1, roku 2021

Aktuální informace o publikacích Národního pedagogického institutu České republiky
najdete na www.npi.cz