

Struktura zaměstnanosti Kraj Vysočina

Obsah

1	Vybrané základní údaje pro Kraj Vysočina.....	2
2	Struktura zaměstnanosti	3
2.1	ZASTOUPENÍ PROFESNÍCH TŘÍD V KRAJI VYSOČINA – PODLE CZ-ISCO	4
2.2	ZAMĚSTNANOST VE VYBRANÝCH ODVĚTVÍCH V KRAJI VYSOČINA – PODLE CZ-NACE	5
2.3	STRUKTURA ZAMĚSTNANÝCH PODLE POSTAVENÍ V ZAMĚSTNÁNÍ V KRAJI VYSOČINA – PODLE CZ-ISCE	7
2.4	VZDĚLANOSTNÍ STRUKTURA ZAMĚSTNANÝCH V KRAJI VYSOČINA – PODLE CZ-ISCED	9

1 Vybrané základní údaje pro Kraj Vysočina



Tab. 1: Vybrané základní údaje pro rok 2019 a 2020

Ukazatel	Kraj Vysočina	Česká republika
Počet obyvatel k 31.12.2020	508 852	10 701 777
Průměrný věk obyvatel v roce 2020	43,0	42,6
Údaje o ekonomické aktivitě obyvatel ve věku 15-59 let		
Podíl ekonomicky aktivních obyvatel	80,3%	79,2%
Podíl ekonomicky aktivních mužů	86,2%	85,5%
Podíl ekonomicky aktivních žen	73,9%	72,6%
Míra nezaměstnanosti	2,3%	2,7%
Podíl dlouhodobě nezaměstnaných	0,0%	21,4%
Makroekonomické údaje (rok 2019)		
Podíl kraje na tvorbě HDP	3,8%	-
HDP na 1 obyvatele (průměr ČR = 100 %)	80,6%	100,0%

Zdroj: ČSÚ, VŠPS

Webová stránka kraje: <https://www.kr-vysocina.cz/>

Dlouhodobý záměr vzdělávání a rozvoje vzdělávací soustavy Kraje Vysočina:

<https://www.kr-vysocina.cz/dlouhodobě-zamery-vzdelavani-a-rozvoje-vzdelavaci-soustavy/ds-300669>

2 Struktura zaměstnanosti

Pro popsání struktury zaměstnanosti v Kraji Vysočina a její porovnání se strukturou zaměstnanosti v České republice jsou použity čtyři národní klasifikace, které vycházejí z mezinárodních klasifikací.

- Klasifikace zaměstnání CZ-ISCO¹ je založena na dvou hlavních principech, a to na druhu pracovního místa a na úrovni dovedností. V tomto srovnání jsou z CZ-ISCO převzaty hlavní třídy profesí.
- Klasifikace ekonomických činností CZ-NACE² dělí ekonomické činnosti tak, že každé ekonomicky aktivní jednotce přiřazuje kód NACE. Zde se využívá první úroveň klasifikace CZ-NACE, která se označuje alfabetským kódem.
- Klasifikace CZ-ISCE³ definuje postavení v zaměstnání. Pro účely zpracování tohoto shrnutí jsou z klasifikace převzaty skupiny, a to v podobě, ve které s nimi pracuje Český statistický úřad.
- CZ-ISCED⁴ je klasifikace vzdělání, která uspořádává vzdělávací programy a jejich odpovídající kvalifikace do vzdělávacích úrovní a oborů. V tomto přehledu jsou využity úrovně ISCED.

Shrnutí pro kraj

Rozložení zaměstnaných obyvatel podle hlavních tříd profesí není v rámci celé České republiky a Kraje Vysočina příliš odlišné. V České republice je relativně větší zastoupení (o 3,8 p. b.) ve třídě **2 Specialisté**. V Kraji Vysočina je častěji zastoupena třída profesí **7 Řemeslníci a opraváři** (o 5,4 p. b.). Ve zbylých třídách profesí jsou rozdíly v rozložení mezi Českou republikou a Krajem Vysočina nižší než 2,7 p. b. (srovnání podle CZ-ISCO)

V rámci celé České republiky a Kraje Vysočina nenastávají ve většině odvětví zastoupení zaměstnaných příliš vysoké rozdíly. V České republice i v Kraji Vysočina je **relativně nejčastěji zastoupeno** odvětví **C - Zpracovatelský průmysl** (v České republice tvoří více než čtvrtinu celkové naplněnosti a v Kraji Vysočina je to více jak třetina). Současně je v Kraji Vysočina větší podíl v zastoupení zaměstnaných v odvětví **A - Zemědělství, lesnictví a rybářství** (rozdíl 3,8 p. b.). (srovnání podle CZ-NACE)

Velké rozdíly mezi Českou republikou a Krajem Vysočina se neprojevují ve srovnání rozložení ekonomicky aktivních osob podle postavení v zaměstnání. V obou případech tvoří **zaměstnanci, včetně členů produkčních družstev** více než **čtyři pětiny ekonomicky aktivních osob**. V České republice na rozdíl od Kraje Vysočina jsou zaměstnanci častěji zaměstnáni ve službách než v průmyslu. V rámci Kraje Vysočina je podíl zaměstnanců ve službách nižší (39,9 %) než v celé České republice (49,0 %). (srovnání podle CZ-ISCE)

Z porovnání obyvatel Kraje Vysočina a celé České republiky podle kategorie vzdělání vyplývá, že v Kraji Vysočina je relativně **méně zaměstnaných obyvatel s vysokoškolským vzděláním** (20,8 %) a relativně **více** zaměstnaných obyvatel se **středním vzděláním bez maturity** (37,5 %). Zatímco v celé České republice je přibližně čtvrtina zaměstnaných s vysokoškolským vzděláním (25,1 %) a přibližně třetina se středním vzděláním bez maturity (32,7 %). (srovnání podle CZ-ISCED)

¹ Více informací ke klasifikaci CZ-ISCO: <https://www.czso.cz/csu/czso/klasifikace-zamestnani-cz-isco-n-f4yhpe3xt8>

² Více informací ke klasifikaci CZ-NACE: <https://www.czso.cz/csu/czso/klasifikace-ekonomicky-ch-cinnosti-cz-nace>

³ Více informací ke klasifikaci CZ-ISCE: <https://www.czso.cz/csu/czso/klasifikace-postaveni-v-zamestnani-cz-icse>

⁴ Více informací ke klasifikaci CZ-ISCED: <https://www.czso.cz/csu/czso/klasifikace-vzdelani-cz-isced-2011>

2.1 Zastoupení profesních tříd v Kraji Vysočina – podle CZ-ISCO

Klasifikace CZ-ISCO je národní statistická klasifikace, která vychází z mezinárodní klasifikace ISCO-08. Slouží ke sledování struktury zaměstnanosti. Jednotlivá zaměstnání jsou do jednotlivých hlavních tříd řazena podle podobnosti vykonávané práce a potřebné kvalifikace.

Rozložení hlavních tříd profesí je v Kraji Vysočina a v rámci ČR podobné. Nejzásadnější rozdíly v zastoupení jednotlivých tříd jsou patrné u tříd **2 Specialisté** a **7 Řemeslníci a opraváři**. Třída 2 je relativně méně zastoupena v Kraji Vysočina (o 3,8 p. b.) a třída 7 v České republice (o 5,4 p. b.). Určitý rozdíl můžeme vidět i u profesní třídy 4 Úředníci, ve které je v Kraji Vysočina menší zastoupení (o 2,7 p. b.). Ve zbylých třídách profesí jsou rozdíly v rozložení mezi Českou republikou a Krajem Vysočina nižší než 1,5 p. b.

Při porovnání zastoupení mužů a žen v jednotlivých třídách profesí v Kraji Vysočina a v rámci celé ČR se opět projevují spíše **podobné tendence**. Ženy jsou nejčastěji zastoupeny ve třídě 5 Pracovníci ve službách a prodeji (23,6 % v Kraji Vysočina; 22,2 % v ČR). Muži v obou případech relativně nejvíce naplňují třídu 7 Řemeslníci a opraváři (33,6 % v Kraji Vysočina a 25,3 % v ČR).

Tab. 1: Zastoupení profesních tříd v Kraji Vysočina (CZ-ISCO)

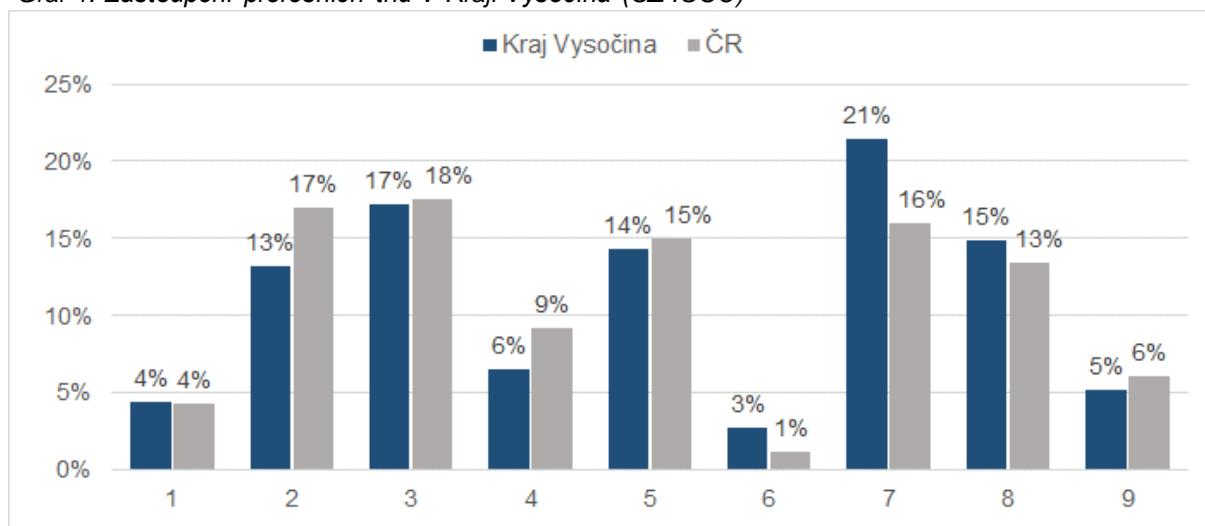
Hlavní třída profesí	Kraj Vysočina			Česká republika		
	Celkem	muži	ženy	Celkem	muži	ženy
1 Zákonodárci a řídicí pracovníci	4,4%	5,3%	3,1%	4,3%	5,5%	2,7%
2 Specialisté	13,2%	8,9%	18,8%	16,9%	14,6%	19,9%
3 Techničtí a odborní pracovníci	17,2%	16,4%	18,3%	17,5%	17,5%	17,5%
4 Úředníci	6,5%	1,8%	12,7%	9,2%	3,6%	16,2%
5 Pracovníci ve službách a prodeji	14,3%	7,3%	23,6%	15,0%	9,3%	22,2%
6 Kvalifikovaní pracovníci v zemědělství, lesnictví a rybářství	2,7%	3,2%	2,1%	1,2%	1,4%	0,9%
7 Řemeslníci a opraváři	21,4%	33,6%	5,2%	16,0%	25,3%	4,1%
8 Obsluha strojů a zařízení, montěři	14,9%	20,1%	7,8%	13,4%	17,8%	7,9%
9 Pomocní a nekvalifikovaní pracovníci	5,2%	2,9%	8,2%	6,0%	4,2%	8,4%

Zdroj: ČSÚ, VŠPS 2019

Tučně jsou z výrazněné profesní třídy s nejvyšším rozdílem naplněnosti mezi Krajem Vysočina a celou ČR

Nejvyšší rozdíly podle pohlaví napříč Krajem Vysočina a celou ČR jsou patrné ve třídách 2 Specialisté, ve které jsou méně často zastoupeni muži (o 5,7 p. b.). Dále pak ve třídě 7 Řemeslníci a opraváři, jejichž zastoupení je u mužů o 8,3 p. b. vyšší než v rámci celé ČR. Naopak je v Kraji Vysočina menší zastoupení žen ve třídě 4 Úředníci než v celé ČR (rozdíl 3,5 p. b.).

Graf 1: Zastoupení profesních tříd v Kraji Vysočina (CZ-ISCO)



Zdroj: ČSÚ, VŠPS 2019

2.2 Zaměstnanost ve vybraných odvětvích v Kraji Vysočina – podle CZ-NACE

Klasifikace CZ-NACE, klasifikace ekonomických činností, vychází z klasifikace NACE, která je používaná v Evropské Unii. Slouží k porovnatelnosti statistických dat v rámci celé Evropské unie. Každé statistické jednotce, která vykonává ekonomickou činnost, je přiřazen kód NACE podle její hlavní ekonomické činnosti.

Rozložení podle klasifikace NACE je v Kraji Vysočina a v rámci celé ČR **podobné**. V obou případech je nejvíce zastoupeno odvětví **C - Zpracovatelský průmysl** (v Kraji Vysočina více než třetina a v České republice více než čtvrtina z celku).

Tab. 2: Zaměstnanost v odvětvích v Kraji Vysočina (NACE-CZ)

Odvětví	Kraj Vysočina			Česká republika		
	Celkem	muži	ženy	Celkem	muži	ženy
A Zemědělství, lesnictví a rybářství	6,4%	8,1%	4,0%	2,6%	3,4%	1,6%
B Těžba a dobývání	0,4%	0,6%	-	0,6%	0,9%	0,2%
C Zpracovatelský průmysl	33,7%	40,2%	25,2%	26,7%	31,6%	20,5%
D Výroba a rozvod elektřiny, plynu, tepla	1,2%	1,9%	-	1,1%	1,5%	0,6%
E Zásob. vodou; činnosti souvis. s odpady	1,6%	2,1%	1,0%	1,3%	1,7%	0,7%
F Stavebnictví	8,5%	13,0%	2,5%	7,6%	12,3%	1,6%
G Velkoobchod a maloob.; opr. mot. vozidel	9,6%	8,0%	11,8%	11,1%	9,0%	13,9%
H Doprava a skladování	4,7%	5,6%	3,6%	6,2%	8,3%	3,6%
I Ubytování, stravování a pohostinství	3,2%	1,7%	5,3%	3,3%	2,5%	4,3%
J Informační a komunikační činnosti	1,6%	2,5%	-	3,4%	4,7%	1,8%
K Peněžnictví a pojišťovnictví	1,6%	1,5%	1,7%	2,2%	1,8%	2,8%
L Činnosti v oblasti nemovitostí	-	-	-	0,8%	0,8%	0,8%
M Profesionální, vědecké a technické činnosti	2,8%	2,6%	3,1%	4,9%	4,5%	5,5%
N Administrativní a podpůrné činnosti	1,5%	1,4%	1,6%	2,6%	2,3%	2,9%
O Veřejná správa a obrana; pov. soc. zabezp.	5,6%	5,4%	5,8%	6,6%	6,4%	7,0%
P Vzdělávání	7,0%	1,9%	13,7%	6,8%	2,8%	11,9%
Q Zdravotní a sociální péče	6,9%	1,6%	14,0%	7,7%	2,7%	14,1%
R Kulturní, zábavní a rekreační činnosti	1,0%	0,8%	1,2%	1,7%	1,6%	1,9%
S Ostatní činnosti	1,7%	0,6%	3,2%	1,8%	1,0%	2,9%

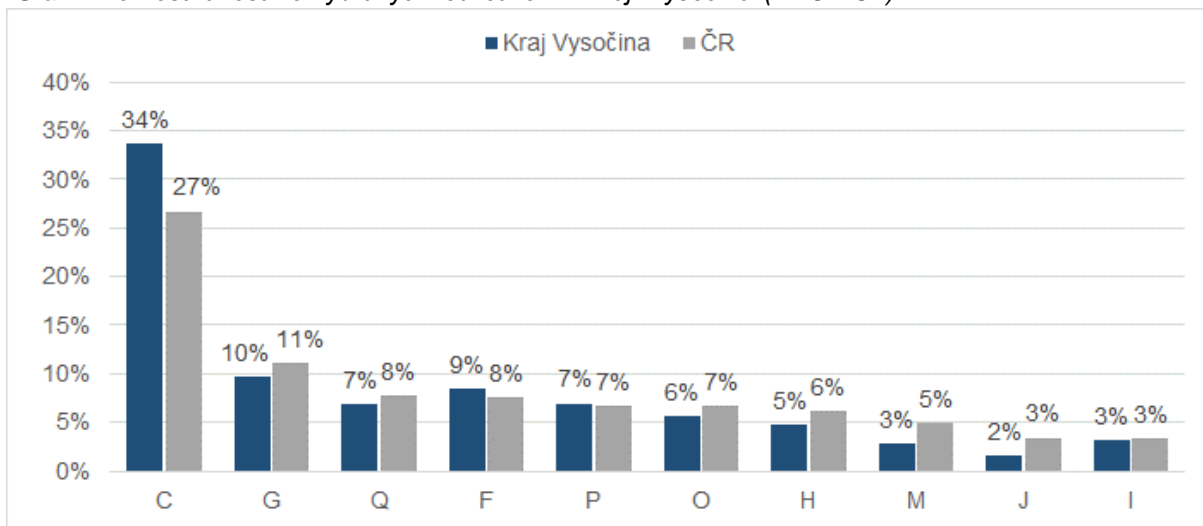
Zdroj: ČSÚ, VŠPS 2019

Tučně jsou zvýrazněna odvětví s nejvyšším rozdílem naplněnosti mezi Krajem Vysočina a celou ČR

Rozdíly v naplněnosti jednotlivých odvětví v Kraji Vysočina a celé České republice ve většině odvětví nejsou příliš významné. Nejvyšší rozdíly jsou patrné v odvětví C - Zpracovatelský průmysl (o 7,0 p. b.) a A – Zemědělství, lesnictví a rybářství (o 3,8 p. b.) ve prospěch Kraje Vysočina.

Při porovnání zastoupení mužů a žen v Kraji Vysočina je zřejmé, že ženy jsou výrazně častěji zastoupeny v odvětví **Q - Zdravotní a sociální péče** (o 12,4 p. b.), **P - Vzdělávání** (o 11,8 p. b.) a v odvětví **G – Velkoobchod a maloobchod, oprava motorových vozidel** (o 3,8 p. b.). Muži naopak v Kraji Vysočina dominují v odvětvích **F - Stavebnictví** (o 10,5 p. b.), **C - Zpracovatelský průmysl** (o 15,0 p. b.) a **A – Zemědělství, lesnictví a rybářství** (o 4,1 p. b.). V celorepublikovém srovnání tyto trendy přetrvávají.

Graf 2: Zaměstnanost ve vybraných odvětvích v Kraji Vysočina (NACE-CZ)



Zdroj: ČSÚ, VŠPS 2019

2.3 Struktura zaměstnaných podle postavení v zaměstnání v Kraji Vysočina – podle CZ-ISCE

Klasifikace CZ-ISCE je národní klasifikace vycházející z mezinárodní klasifikace postavení v zaměstnání ISCE-93. CZ-ISCE klasifikuje obsazená pracovní místa v konkrétním časovém období a ekonomicky aktivní osoby podle jejich vztahů k pracovním místům.

Nejširší skupina lidí má v zaměstnání postavení **zaměstnanec**, včetně **členů produkčních družstev**. Celkem v Kraji Vysočina spadá do této kategorie 83,9 % zaměstnaných, přičemž v České republice je to 83,1 % zaměstnaných. Přičemž v Kraji Vysočina pracuje přibližně stejný podíl zaměstnanců ve službách a v průmyslu. Oproti tomu v celé České republice tvoří vyšší podíl zaměstnanci ve službách (49,0 %).

Druhou, i když výrazně méně početnou skupinou, jsou **pracující na vlastní účet**. Poměr pracujících na vlastní účet v Kraji Vysočina (12,6 %) a v rámci celé České republiky (13,5 %) je podobný. V rámci Kraje Vysočina i v celé České republice se častěji podniká ve **službách**. Nicméně v ČR je podíl podnikajících ve službách více než dvakrát vyšší (8,9 %) než podnikajících v průmyslu (4,0 %). V Kraji Vysočina je rozdíl mezi podnikajícími v průmyslu (4,9 %) a ve službách (6,6 %) nižší.

Méně početná je skupina **zaměstnavatelů**, kterých je v Kraji Vysočina i v rámci celé České republiky kolem 3 %. Nejmenší skupinu tvoří pomáhající rodinní příslušníci, těch se v rámci Kraje Vysočina i v celé České republice vyskytuje přibližně půl procenta.

Tabulka 4 současně umožňuje srovnávat zastoupení mužů a žen v jednotlivých kategoriích zaměstnání. V rámci celé České republiky jsou ženy procentně více zastoupeny v kategorii zaměstnanců, včetně členů produkčních družstev, a to převážně ve službách. Zároveň relativně častěji spadají do kategorie pomáhající rodinní příslušníci. Muži jsou častěji zaměstnavateli a zároveň častěji pracují na vlastní účet. Tento trend v zastoupení postavení v zaměstnání podle pohlaví je aplikovatelný i na Kraj Vysočina.

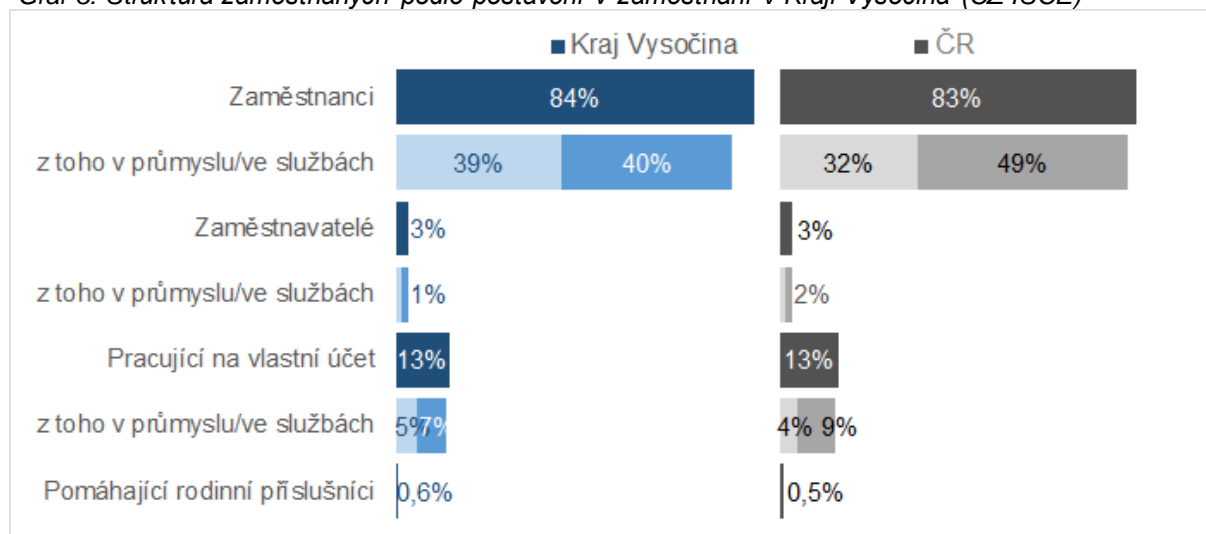
Muži v Kraji Vysočina jsou relativně méně často zaměstnáni jako zaměstnanci ve službách (26,2 %) než muži v rámci celé České republiky (37,5 %). Totéž platí i pro ženy, které pracují jako zaměstnankyně ve službách (58,1 % vůči 63,6 % pro ČR).

Tab. 3: Struktura zaměstnaných podle postavení v zaměstnání v Kraji Vysočina (CZ-ISCE)

Postavení v zaměstnání	Kraj Vysočina			Česká republika		
	Celkem	muži	ženy	Celkem	muži	ženy
Zaměstnanci vč. členů produkčních družstev	83,9%	80,2%	88,8%	83,1%	79,7%	87,4%
z toho v průmyslu	38,9%	47,6%	27,4%	32,2%	39,8%	22,5%
z toho ve službách	39,9%	26,2%	58,1%	49,0%	37,5%	63,6%
Zaměstnavatelé	2,9%	4,2%	1,2%	2,9%	4,0%	1,4%
z toho v průmyslu	1,3%	2,2%	-	0,9%	1,5%	0,1%
z toho ve službách	1,5%	1,8%	1,0%	1,8%	2,3%	1,3%
Pracující na vlastní účet	12,6%	15,4%	8,9%	13,5%	16,1%	10,2%
z toho v průmyslu	4,9%	7,8%	1,1%	4,0%	6,6%	0,7%
z toho ve službách	6,6%	6,1%	7,3%	8,9%	8,6%	9,3%
Pomáhající rodinní příslušníci	0,6%	-	1,1%	0,5%	0,2%	1,0%

Zdroj: ČSÚ, VŠPS 2019

Graf 3: Struktura zaměstnaných podle postavení v zaměstnání v Kraji Vysočina (CZ-ISCE)



Zdroj: ČSÚ, VŠPS 2019

2.4 Vzdělanostní struktura zaměstnaných v Kraji Vysočina – podle CZ-ISCED

Klasifikace vzdělání CZ-ISCED vychází z mezinárodní klasifikace ISCED. Tato klasifikace nejprve zařazuje vzdělávací programy a poté klasifikuje jejich kvalifikace, tedy oficiální potvrzení o úspěšném ukončení vzdělávacího programu.

V Kraji Vysočina je nižší podíl zaměstnaných s **vysokoškolským vzděláním** (20,8 %) než v rámci celé České republiky (25,1 %). Naopak v kraji žije mírně vyšší podíl zaměstnaných se **středním vzděláním bez maturity** (37,5 %) oproti 32,7 % v celé České republice. Zbylé dvě kategorie dokončeného vzdělání vykazují podobné rozložení v ČR i v Kraji Vysočina.

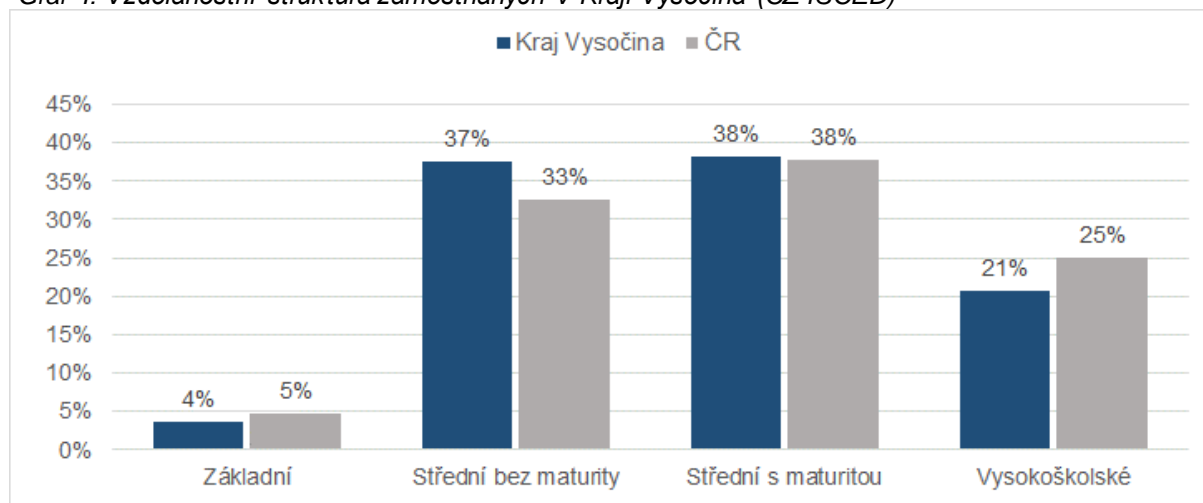
V zastoupení mužů a žen lze nalézt téměř u všech kategorií vzdělání významné rozdíly. Ženy nejčastěji absolvují střední vzdělání s maturitou a naopak muži nejčastěji ukončují své střední vzdělání bez maturity. Tento trend platí pro Kraj Vysočina i pro celou Českou republiku. Tento rozdíl je pravděpodobně spojený s celkovým rozložením profesní struktury České republiky, jelikož oborové a řemeslné profese jsou častěji vyučovány v rámci středního vzdělání, po jehož absolvování žák obdrží výuční list. Tyto profese jsou v České republice stále spíše mužskou doménou. Dále mají ženy relativně častěji dokončené vysokoškolské vzdělání (v Kraji Vysočina 26,3 %, v ČR 27,7 %).

Tab. 4: Vzdělanostní struktura zaměstnaných v Kraji Vysočina (CZ-ISCED)

Dokončené vzdělání	Kraj Vysočina			Česká republika		
	Celkem	muži	ženy	Celkem	muži	ženy
Základní	3,6%	3,7%	3,5%	4,6%	4,4%	4,8%
Střední bez maturity	37,5%	45,0%	27,4%	32,7%	38,0%	25,8%
Střední s maturitou	38,2%	34,7%	42,8%	37,7%	34,6%	41,6%
Vysokoškolské	20,8%	16,6%	26,3%	25,1%	23,0%	27,7%

Zdroj: ČSÚ, VŠPS 2019

Graf 4: Vzdělanostní struktura zaměstnaných v Kraji Vysočina (CZ-ISCED)



Zdroj: ČSÚ, VŠPS 2019

Vydal Národní pedagogický institut České republiky
Senovážné nám. 25, 110 00 Praha 1, roku 2021

Aktuální informace o publikacích Národního pedagogického institutu České republiky
najdete na www.npi.cz