

# Struktura zaměstnanosti Olomoucký kraj

## Obsah

1	Vybrané základní údaje pro Olomoucký kraj.....	2
2	Struktura zaměstnanosti.....	3
2.1	ZASTOUPENÍ PROFESNÍCH TŘÍD V OLOMOUCKÉM KRAJI – PODLE CZ-ISCO .....	4
2.2	ZAMĚSTNANOST VE VYBRANÝCH ODVĚTVÍCH V OLOMOUCKÉM KRAJI – PODLE CZ-NACE .....	5
2.3	STRUKTURA ZAMĚSTNANÝCH PODLE POSTAVENÍ V ZAMĚSTNÁNÍ V OLOMOUCKÉM KRAJI – PODLE CZ-ISCE.....	6
2.4	VZDĚLANOSTNÍ STRUKTURA ZAMĚSTNANÝCH V OLOMOUCKÉM KRAJI – PODLE CZ-ISCED .....	8

## 1 Vybrané základní údaje pro Olomoucký kraj



Tab. 1: Vybrané základní údaje pro rok 2020 a 2019

Ukazatel	Olomoucký kraj	Česká republika
Počet obyvatel k 31.12.2020	630 522	10 701 777
Průměrný věk obyvatel v roce 2020	43,1	42,6
<b>Údaje o ekonomické aktivitě obyvatel ve věku 15-59 let</b>		
Podíl ekonomicky aktivních obyvatel	77,8%	79,2%
Podíl ekonomicky aktivních mužů	83,0%	85,5%
Podíl ekonomicky aktivních žen	72,3%	72,6%
Míra nezaměstnanosti	3,2%	2,7%
Podíl dlouhodobě nezaměstnaných	5,8%	21,4%
<b>Makroekonomické údaje (rok 2019)</b>		
Podíl kraje na tvorbě HDP	4,6%	-
HDP na 1 obyvatele (průměr ČR = 100 %)	77,7%	100,0%

Zdroj: ČSÚ, VŠPS

Webová stránka kraje: <https://www.olkraj.cz>

Dlouhodobý záměr vzdělávání a rozvoje vzdělávací soustavy Olomouckého kraje:  
<https://www.kr-olomoucky.cz/strategie-koncepcie-vyrocní-zpravy-cl-281.html>

## 2 Struktura zaměstnanosti

Pro popsání struktury zaměstnanosti v Olomouckém kraji a její porovnání se strukturou zaměstnanosti v České republice jsou použity čtyři národní klasifikace, které vycházejí z mezinárodních klasifikací.

- Klasifikace zaměstnání CZ-ISCO<sup>1</sup> je založena na dvou hlavních principech, a to na druhu pracovního místa a na úrovni dovedností. V tomto srovnání jsou z CZ-ISCO převzaty hlavní třídy profesí.
- Klasifikace ekonomických činností CZ-NACE<sup>2</sup> dělí ekonomické činnosti tak, že každé ekonomicky aktivní jednotce přiřazuje kód NACE. Zde se využívá první úroveň klasifikace CZ-NACE, která se označuje alfabetickým kódem.
- Klasifikace CZ-ISCE<sup>3</sup> definuje postavení v zaměstnání. Pro účely zpracování tohoto shrnutí jsou z klasifikace převzaty skupiny, a to v podobě, ve které s nimi pracuje Český statistický úřad.
- CZ-ISCED<sup>4</sup> je klasifikace vzdělání, která uspořádává vzdělávací programy a jejich odpovídající kvalifikace do vzdělávacích úrovní a oborů. V tomto přehledu jsou využity úrovně ISCED.

### Shrnutí pro kraj

Rozložení zaměstnaných obyvatel podle hlavních tříd profesí není v rámci celé České republiky a Olomouckého kraje příliš odlišné. V České republice je relativně větší zastoupení (zhruba o 2,6 p. b.) ve třídě **2 Specialisté**. Ve zbylých třídách profesí jsou rozdíly v rozložení mezi Českou republikou a Olomouckým krajem nižší než 2,0 p. b. (srovnání podle CZ-ISCO)

V rámci celé České republiky a Olomouckého kraje nenastávají příliš vysoké rozdíly ani v zastoupení zaměstnaných podle odvětví. V České republice i v Olomouckém kraji je **relativně nejčastěji zastoupeno odvětví C - Zpracovatelský průmysl**. V tomto odvětví nastává i nevyšší rozdíl mezi Olomouckým krajem (32,0 %) a Českou republikou (26,7 %) v jeho zastoupení (o 5,3 p. b.). (srovnání podle CZ-NACE)

Velké rozdíly mezi Českou republikou a Olomouckým krajem se neprojevují ani při srovnání rozložení ekonomicky aktivních osob podle postavení v zaměstnání. V obou případech tvoří **zaměstnanci, včetně členů produkčních družstev** více než **čtyři pětiny ekonomicky aktivních osob**. V České republice i v Olomouckém kraji jsou zaměstnanci častěji zaměstnáni ve službách než v průmyslu. (srovnání podle CZ-ISCE)

Z porovnání obyvatel Olomouckého kraje a celé České republiky podle kategorie vzdělání vyplývá, že **vzdělanostní struktura zaměstnaných** je v obou oblastech **podobná**. K nejvyšším rozdílům dochází u dokončeného středního vzdělání bez maturity (35,4 % v Olomouckém kraji a 32,7 % v ČR) a u středního vzdělání s maturitou (35,3 % v Olomouckém kraji a 37,7 % v ČR). (srovnání podle CZ-ISCED)

<sup>1</sup> Více informací ke klasifikaci CZ-ISCO: <https://www.czso.cz/csu/czso/klasifikace-zamestnani-cz-isco-n-f4yhpe3xt8>

<sup>2</sup> Více informací ke klasifikaci CZ-NACE: [https://www.czso.cz/csu/czso/klasifikace\\_ekonomickyh\\_cinnosti\\_cz\\_nace](https://www.czso.cz/csu/czso/klasifikace_ekonomickyh_cinnosti_cz_nace)

<sup>3</sup> Více informací ke klasifikaci CZ-ISCE: [https://www.czso.cz/csu/czso/klasifikace\\_postaveni\\_v\\_zamestnani\\_cz\\_icse](https://www.czso.cz/csu/czso/klasifikace_postaveni_v_zamestnani_cz_icse)

<sup>4</sup> Více informací ke klasifikaci CZ-ISCED: [https://www.czso.cz/csu/czso/klasifikace\\_vzdelani\\_cz\\_isced\\_2011](https://www.czso.cz/csu/czso/klasifikace_vzdelani_cz_isced_2011)

## 2.1 Zastoupení profesních tříd v Olomouckém kraji – podle CZ-ISCO

*Klasifikace CZ-ISCO je národní statistická klasifikace, která vychází z mezinárodní klasifikace ISCO-08. Slouží ke sledování struktury zaměstnanosti. Jednotlivá zaměstnání jsou do jednotlivých hlavních tříd řazena podle podobnosti vykonávané práce a potřebné kvalifikace.*

Rozložení hlavních tříd profesí je v Olomouckém kraji a v rámci ČR podobné. Nejzásadnější rozdíly v zastoupení jednotlivých tříd jsou patrné u profesních tříd **2 Specialisté** a **8 Obsluha strojů a zařízení, montéři**. Třída 2 je relativně více zastoupena v ČR (o 2,6 p. b.). Třída 8 je relativně více naplněna v Olomouckém kraji (o 1,8 p. b.).

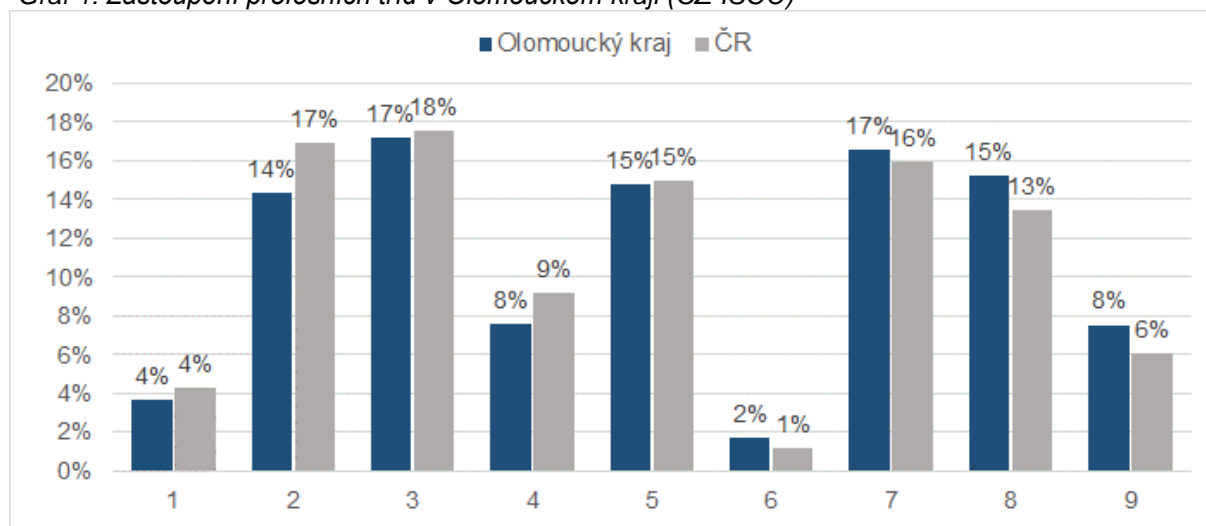
Tab. 2: Zastoupení profesních tříd v Olomouckém kraji (CZ-ISCO)

Hlavní třída profesí	Olomoucký kraj			Česká republika		
	Celkem	muži	ženy	Celkem	muži	ženy
1 Zákodníci a řídící pracovníci	3,7%	4,4%	2,7%	4,3%	5,5%	2,7%
<b>2 Specialisté</b>	<b>14,4%</b>	11,7%	17,7%	<b>16,9%</b>	14,6%	19,9%
3 Techničtí a odborní pracovníci	17,2%	17,6%	16,7%	17,5%	17,5%	17,5%
4 Úředníci	7,6%	3,5%	12,6%	9,2%	3,6%	16,2%
5 Pracovníci ve službách a prodeji	14,8%	9,5%	21,4%	15,0%	9,3%	22,2%
6 Kvalifikovaní pracovníci v zemědělství, lesnictví a rybářství	1,7%	2,2%	1,0%	1,2%	1,4%	0,9%
7 Řemeslníci a opraváři	16,6%	26,1%	4,8%	16,0%	25,3%	4,1%
<b>8 Obsluha strojů a zařízení, montéři</b>	<b>15,3%</b>	18,6%	11,1%	<b>13,4%</b>	17,8%	7,9%
9 Pomocní a nekvalifikovaní pracovníci	7,5%	4,1%	11,8%	6,0%	4,2%	8,4%

Zdroj: ČSÚ, VŠPS 2020

Tučně jsou zvýrazněné profesní třídy s nejvyšším rozdílem naplněnosti mezi Olomouckým krajem a celou ČR

Graf 1: Zastoupení profesních tříd v Olomouckém kraji (CZ-ISCO)



Zdroj: ČSÚ, VŠPS 2020

Při porovnání zastoupení mužů a žen v jednotlivých třídách profesí v Olomouckém kraji a v rámci celé České republiky se opět projevují spíše **podobné tendence**. Ženy jsou nejčastěji zastoupeny ve třídě 5 Pracovníci ve službách a prodeji (21,4 % v Olomouckém kraji; 22,2 % v ČR). Muži v obou případech relativně nejvíce naplňují třídu 7 Řemeslníci a opraváři (26,1 % v Olomouckém kraji a 25,3 % v ČR).

## 2.2 Zaměstnanost ve vybraných odvětvích v Olomouckém kraji – podle CZ-NACE

*Klasifikace CZ-NACE, klasifikace ekonomických činností, vychází z klasifikace NACE, která je používaná v Evropské Unii. Slouží k porovnatelnosti statistických dat v rámci celé Evropské unie. Každé statistické jednotce, která vykonává ekonomickou činnost, je přiřazen kód NACE podle její hlavní ekonomické činnosti.*

Rozložení podle klasifikace NACE je v Olomouckém kraji a v rámci celé České republiky **podobné**. V obou případech je nejvíce zastoupeno odvětví **C - Zpracovatelský průmysl**. V Olomouckém kraji tvoří téměř třetinu (32,0 %) zastoupení zaměstnaných a v rámci celé ČR více než čtvrtinu (26,7 %).

Tab. 3: Zaměstnanost v odvětvích v Olomouckém kraji (NACE-CZ)

Odvětví	Olomoucký kraj			Česká republika		
	Celkem	muži	ženy	Celkem	muži	ženy
A Zemědělství, lesnictví a rybářství	3,9%	5,5%	1,8%	2,6%	3,4%	1,6%
B Těžba a dobývání	0,4%	0,6%	-	0,6%	0,9%	0,2%
<b>C Zpracovatelský průmysl</b>	<b>32,0%</b>	36,4%	26,6%	<b>26,7%</b>	31,6%	20,5%
D Výroba a rozvod elektřiny, plynu, tepla	0,5%	0,6%	-	1,1%	1,5%	0,6%
E Zásob. vodou; činnosti souvis. s odpady	1,3%	1,4%	1,1%	1,3%	1,7%	0,7%
F Stavebnictví	6,9%	11,4%	1,3%	7,6%	12,3%	1,6%
G Velkoobchod a maloob.; opr. mot. vozidel	9,3%	7,0%	12,1%	11,1%	9,0%	13,9%
H Doprava a skladování	6,2%	8,5%	3,2%	6,2%	8,3%	3,6%
I Ubytování, stravování a pohostinství	2,2%	1,3%	3,5%	3,3%	2,5%	4,3%
J Informační a komunikační činnosti	1,3%	1,9%	0,6%	3,4%	4,7%	1,8%
K Peněžnictví a pojišťovnictví	1,9%	1,6%	2,4%	2,2%	1,8%	2,8%
L Činnosti v oblasti nemovitostí	0,9%	0,8%	1,1%	0,8%	0,8%	0,8%
M Profesionální, vědecké a technické činnosti	3,1%	2,7%	3,6%	4,9%	4,5%	5,5%
N Administrativní a podpůrné činnosti	2,1%	2,9%	1,0%	2,6%	2,3%	2,9%
O Veřejná správa a obrana; pov. soc. zabezp.	7,9%	8,4%	7,3%	6,6%	6,4%	7,0%
P Vzdělávání	7,4%	2,9%	13,1%	6,8%	2,8%	11,9%
Q Zdravotní a sociální péče	8,0%	2,6%	14,7%	7,7%	2,7%	14,1%
R Kulturní, zábavní a rekreační činnosti	1,7%	2,1%	1,2%	1,7%	1,6%	1,9%
S Ostatní činnosti	1,6%	0,6%	2,9%	1,8%	1,0%	2,9%

Zdroj: ČSÚ, VŠPS 2020

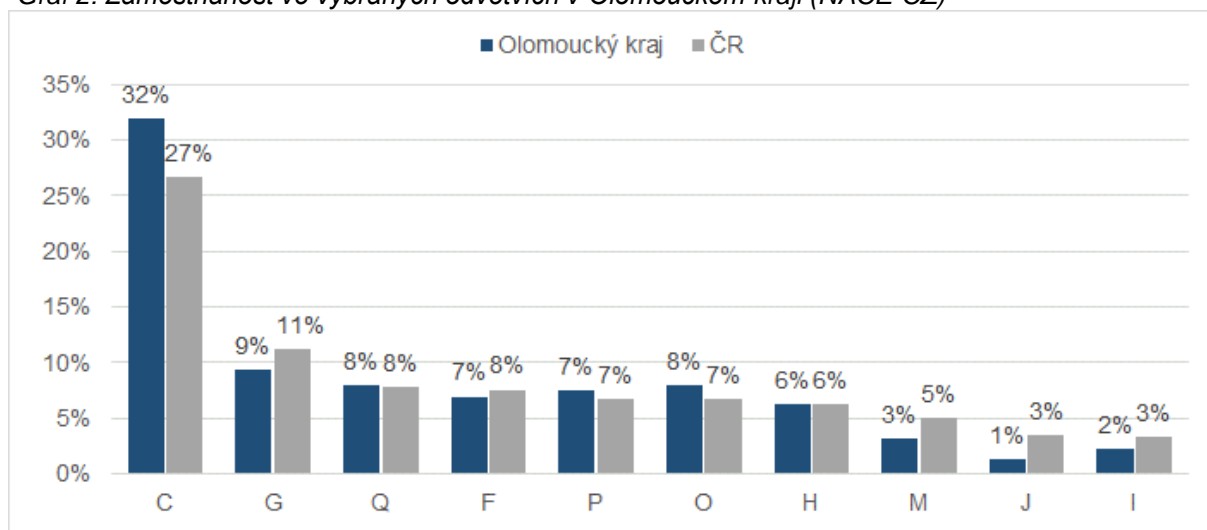
Tučně jsou zvýrazněna odvětví s nejvyšším rozdílem naplněnosti mezi Olomouckým krajem a celou ČR

Nejvyšší rozdíl v naplněnosti jednotlivých odvětví je patrný v odvětví C – Zpracovatelský průmysl. **Odvětví C** je relativně **více** zastoupeno v **Olomouckém kraji** (o 5,3 p. b.). Rozdíly mezi Olomouckým krajem a celou ČR v zastoupení ostatních odvětví jsou pouze minimální.

Při porovnání zastoupení mužů a žen v Olomouckém kraji je zřejmé, že ženy jsou výrazně častěji zastoupeny v odvětví **Q - Zdravotní a sociální péče** (o 12,2 p. b.) a **P - Vzdělávání** (o 10,1 p. b.). Muži

naopak v Olomouckém kraji dominují v odvětvích **F - Stavebnictví** (o 10,1 p. b.) a **C - Zpracovatelský průmysl** (o 9,8 p. b.). V celorepublikovém srovnání tyto trendy přetrvávají.

Graf 2: Zaměstnanost ve vybraných odvětvích v Olomouckém kraji (NACE-CZ)



Zdroj: ČSÚ, VŠPS 2020

### 2.3 Struktura zaměstnaných podle postavení v zaměstnání v Olomouckém kraji – podle CZ-ISCE

*Klasifikace CZ-ISCE je národní klasifikace vycházející z mezinárodní klasifikace postavení v zaměstnání ISCE-93. CZ-ISCE klasifikuje obsazená pracovní místa v konkrétním časovém období a ekonomicky aktivní osoby podle jejich vztahů k pracovním místům.*

Nejširší skupina lidí má v zaměstnání postavení **zaměstnanec**, včetně **členů produkčních družstev**. Celkem v Olomouckém kraji spadá do této kategorie 84,5 % zaměstnaných, přičemž v České republice je to 83,1 % zaměstnaných. Více než dvě pětiny ekonomicky aktivních osob (45,3 %) v Olomouckém kraji tvoří zaměstnanci ve službách, v celé České republice je to necelá polovina (49,0 %).

Druhou, i když výrazně méně početnou skupinou, jsou **pracující na vlastní účet**. Poměr pracujících na vlastní účet v Olomouckém kraji (12,2 %) a v rámci celé České republiky (13,5 %) je podobný. V rámci Olomouckého kraje i v celé České republice se častěji podniká ve **službách**. Méně početná je skupina **zaměstnavatelů**, kterých je v Olomouckém kraji i v rámci celé České republiky kolem 3,0 %. Nejmenší skupinu tvoří pomáhající rodinní příslušníci, těch se v rámci Olomouckého kraje a v celé České republice vyskytuje kolem 0,5 %.

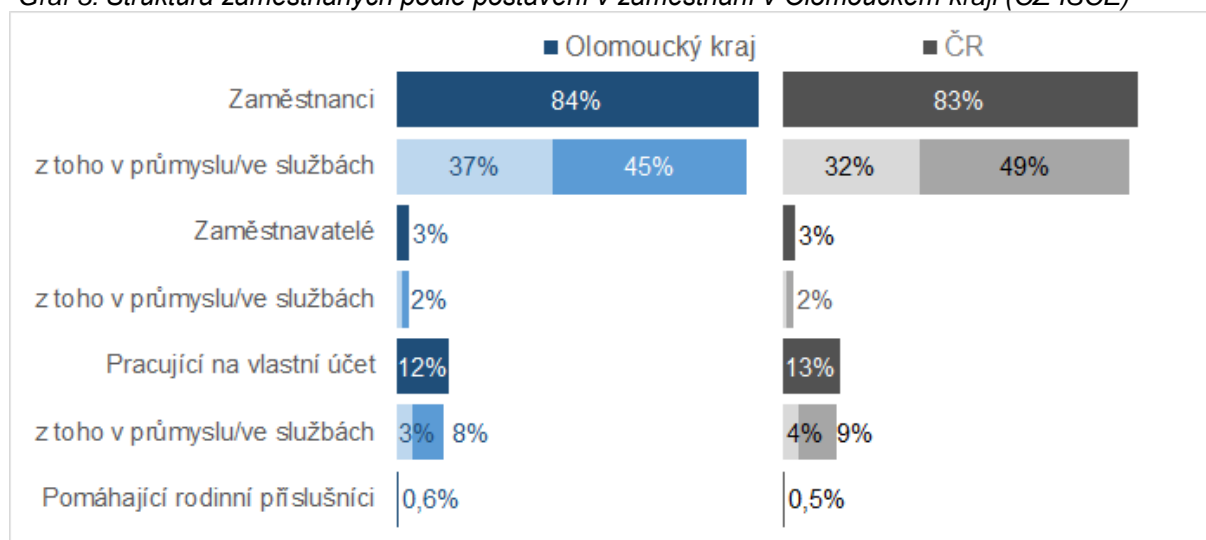
V rámci celé České republiky jsou ženy procentně více zastoupeny v kategorii zaměstnanců, včetně členů produkčních družstev, a to převážně ve službách. Zároveň relativně častěji spadají do kategorie pomáhající rodinní příslušníci. Muži jsou častěji zaměstnavateli a zároveň častěji pracují na vlastní účet. Tento trend v zastoupení postavení v zaměstnání podle pohlaví je aplikovatelný i na Olomoucký kraj.

Tab. 4: Struktura zaměstnaných podle postavení v zaměstnání v Olomouckém kraji (CZ-ISCE)

Postavení v zaměstnání	Olomoucký kraj			Česká republika		
	Celkem	muži	ženy	Celkem	muži	ženy
Zaměstnanci vč. členů produkčních družstev	<b>84,5%</b>	<b>80,9%</b>	<b>88,9%</b>	83,1%	79,7%	87,4%
z toho v průmyslu	36,5%	42,7%	28,8%	32,2%	39,8%	22,5%
z toho ve službách	45,3%	34,8%	58,4%	49,0%	37,5%	63,6%
Zaměstnavatelé	<b>2,8%</b>	<b>4,1%</b>	<b>1,1%</b>	2,9%	4,0%	1,4%
z toho v průmyslu	1,0%	1,8%	-	0,9%	1,5%	0,1%
z toho ve službách	1,6%	2,2%	0,9%	1,8%	2,3%	1,3%
Pracující na vlastní účet	<b>12,2%</b>	<b>15,0%</b>	<b>8,7%</b>	13,5%	16,1%	10,2%
z toho v průmyslu	3,5%	6,0%	-	4,0%	6,6%	0,7%
z toho ve službách	7,6%	7,0%	8,3%	8,9%	8,6%	9,3%
Pomáhající rodinní příslušníci	<b>0,6%</b>	-	<b>1,3%</b>	0,5%	0,2%	1,0%

Zdroj: ČSÚ, VŠPS 2020

Graf 3: Struktura zaměstnaných podle postavení v zaměstnání v Olomouckém kraji (CZ-ISCE)



Zdroj: ČSÚ, VŠPS 2020



## 2.4 Vzdělanostní struktura zaměstnaných v Olomouckém kraji – podle CZ-ISCED

*Klasifikace vzdělání CZ-ISCED vychází z mezinárodní klasifikace ISCED. Tato klasifikace nejprve zařazuje vzdělávací programy a poté klasifikuje jejich kvalifikace, tedy oficiální potvrzení o úspěšném ukončení vzdělávacího programu.*

V Olomouckém kraji a v celé ČR je podobná vzdělanostní struktura zaměstnaných. Mírnější odlišnosti nalezneme především u středního vzdělání s maturitou a bez maturity. Střední vzdělání bez maturity je častější v Olomouckém kraji (35,4 % vůči 32,7 % v ČR). Střední vzdělání s maturitou je mezi zaměstnanými častější v rámci celé České republiky (37,7 %) než v Olomouckém kraji (35,3 %). Zbýlé dvě kategorie dokončeného vzdělání vykazují podobnou rozloženost v ČR i v Olomouckém kraji.

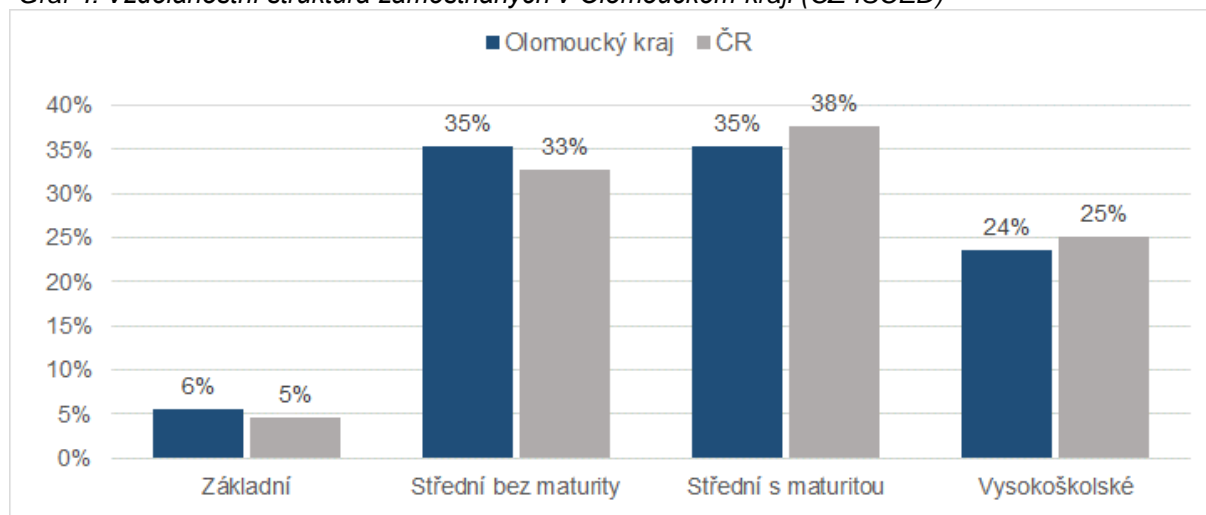
Nejvyšší rozdíly v zastoupení mužů a žen lze nalézt u středního vzdělání bez maturity a středního vzdělání s maturitou. Ženy častěji než muži absolvují střední vzdělání s maturitou a naopak muži častěji ukončují své střední vzdělání bez maturity. Tento trend platí pro Olomoucký kraj i pro celou Českou republiku. Tento rozdíl je pravděpodobně spojený s celkovým rozložením profesní struktury České republiky, jelikož oborové a řemeslné profese jsou častěji vyučovány v rámci středního vzdělání, po jehož absolvování žák obdrží výuční list. Tyto profese jsou v České republice stále spíše mužskou doménou.

Tab. 5: Vzdělanostní struktura zaměstnaných v Olomouckém kraji (CZ-ISCED)

Dokončené vzdělání	Olomoucký kraj			Česká republika		
	Celkem	muži	ženy	Celkem	muži	ženy
Základní	5,6%	5,4%	5,9%	4,6%	4,4%	4,8%
Střední bez maturity	35,4%	39,4%	30,5%	32,7%	38,0%	25,8%
Střední s maturitou	35,3%	33,0%	38,2%	37,7%	34,6%	41,6%
Vysokoškolské	23,6%	22,2%	25,3%	25,1%	23,0%	27,7%

Zdroj: ČSÚ, VŠPS 2020

Graf 4: Vzdělanostní struktura zaměstnaných v Olomouckém kraji (CZ-ISCED)



Zdroj: ČSÚ, VŠPS 2020

Vydal Národní pedagogický institut České republiky  
Senovážné nám. 25, 110 00 Praha 1, roku 2021

Aktuální informace o publikacích Národního pedagogického institutu České republiky  
najdete na [www.npi.cz](http://www.npi.cz)